

بروزترین و برترین
سایت کنکوری کشور

WWW.KONKUR.INFO

Konkur
.info

<https://konkur.info>

تاریخ آزمون

جمعه ۱۴۰۳/۰۲/۱۴

سؤالات آزمون دفترچه شماره (۱) دوره دوم متوسطه پایه دهم انسانی

شماره داوطلبی:	نام و نام خانوادگی:
مدت پاسخگویی: ۹۰ دقیقه	تعداد سؤال: ۸۵

عناوین مواد امتحانی آزمون گروه آزمایشی علوم انسانی، تعداد سؤالات و مدت پاسخگویی

مدت پاسخگویی	شماره سؤال		تعداد سؤال	مواد امتحانی	ردیف
	تا	از			
۱۵ دقیقه	۱۰	۱	۱۰	ریاضیات	۱
۱۰ دقیقه	۲۰	۱۱	۱۰	اقتصاد	۲
۱۵ دقیقه	۳۵	۲۱	۱۵	علوم و فنون ادبی	۳
۱۰ دقیقه	۴۵	۳۶	۱۰	زبان عربی (اختصاصی)	۴
۱۰ دقیقه	۵۵	۴۶	۱۰	تاریخ	۵
۱۰ دقیقه	۶۵	۵۶	۱۰	جغرافیا	۶
۱۰ دقیقه	۷۵	۶۶	۱۰	جامعه‌شناسی	۷
۱۰ دقیقه	۸۵	۷۶	۱۰	منطق	۸

ریاضیات



- ۱- اگر مجموع ۵۰ داده آماری ۶۰۰ باشد و مجموع مربعات اختلاف داده‌ها از ۱۲ برابر با $12/5$ باشد، ۸۲ درصد داده‌ها در کدام فاصله قرار دارند؟
 (۱) $(11/5, 12/5)$ (۲) $(11, 12)$ (۳) $(11, 13/5)$ (۴) $(11/5, 13)$
- ۲- برای سنجش داده‌های آماری زیر به ترتیب کدام معیار گرایش به مرکز و پراکنندگی مناسب است؟

۱۲, ۱۳, ۱۷, ۲, ۱۸, ۱۴, ۱۴, ۱۱, ۱۲, ۱۵

(۱) $12/8$ و $4/1$

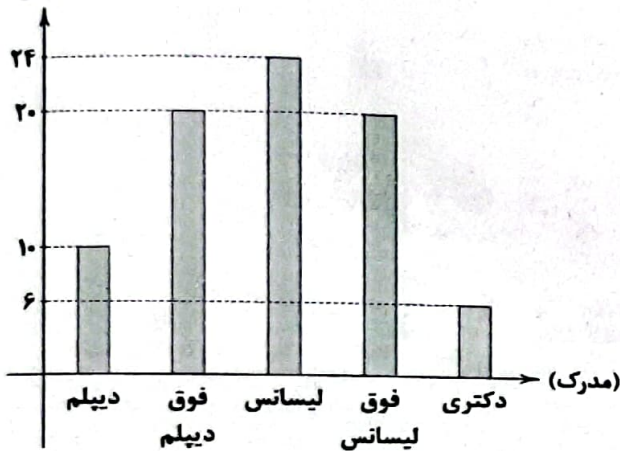
(۲) $12/8$ و ۳

(۳) $13/5$ و ۳

(۴) $4/1$ و $13/5$

- ۳- نمودار میله‌ای زیر مربوط به مدرک تحصیلی کارمندان یک اداره است. زاویه مرکزی مربوط به مدرک لیسانس در نمودار دایره‌ای چند درجه است؟

(فراوانی)



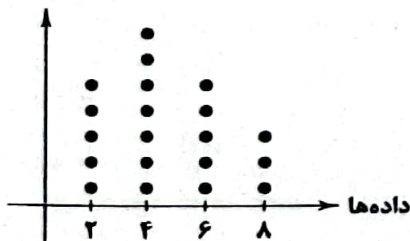
(۱) 72°

(۲) 108°

(۳) 54°

(۴) 86°

- ۴- با توجه به نمودار نقطه‌ای زیر، میانگین و دامنه میان چارکی داده‌ها به ترتیب کدام است؟



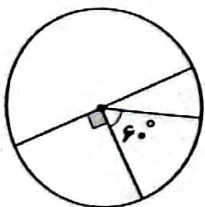
(۱) 3 و $6/4$

(۲) 3 و $4/6$

(۳) 4 و $6/4$

(۴) 4 و $4/6$

- ۵- اگر فراوانی کوچک‌ترین دسته ۶۰ باشد، فراوانی بزرگ‌ترین دسته در نمودار دایره‌ای زیر چه قدر است؟



(۱) ۹۰

(۲) ۱۸۰

(۳) ۳۶۰

(۴) ۷۲۰

- ۶- جدول زیر فراوانی افراد با تعداد فرزندان ۰ تا ۳ را نشان می‌دهد. اگر زاویه مرکزی در نمودار دایره‌ای مربوط به تعداد افراد با ۱ فرزند ۱۰۲ درجه باشد، چند درصد افراد حداقل ۲ بچه دارند؟

تعداد فرزندان	۰	۱	۲	۳
فراوانی	۱۶	۸	۱۴	۱۳

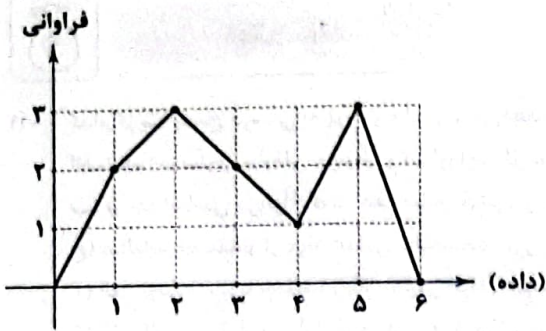
(۱) ۴۵

(۲) ۲۳

(۳) ۵۵

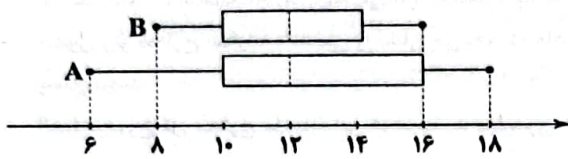
(۴) ۱۷

۷- واریانس داده‌های مربوط به نمودار خط شکسته زیر چه قدر است؟



- (۱) $\frac{18}{11}$
- (۲) $\frac{20}{11}$
- (۳) $\frac{24}{11}$
- (۴) $\frac{14}{11}$

۸- نمودارهای جعبه‌ای زیر مربوط به نمرات ریاضی دو کلاس A و B است. با توجه به آن‌ها، کدام گزینه صحیح نیست؟



- (۱) حد متوسط هر دو کلاس با هم برابر است.
- (۲) $\frac{1}{4}$ نمرات کلاس A از بیشترین نمره B بیشتر است.
- (۳) عملکرد کلاس B بهتر است.
- (۴) عملکرد کلاس A بهتر است.

۹- در یک نمودار حبابی متغیر سوم برای دو فرد A و B به ترتیب ۱۳۵ و ۱۵۰۰ است. اگر اختلاف شعاع‌ها در این نمودار برای این دو نفر، ۳۵ باشد، شعاع مربوط به فرد A چه قدر است؟

- (۱) ۱۵
- (۲) ۵۰
- (۳) ۸۰
- (۴) ۳۰

۱۰- واریانس داده‌های داخل جعبه برای داده‌های ۱۰، ۱۵، ۱۶، ۱۳، ۱۴، ۸، ۱۹، ۲۱، ۹، ۱۷، ۱۶، ۱۶، ۱۵ چه قدر است؟

- (۱) ۱
- (۲) $\frac{A}{8}$
- (۳) $\frac{Y}{8}$
- (۴) $\frac{6}{7}$



اقتصاد

۱۱- کدام گزینه پاسخ درستی به پرسش‌های زیر می‌دهد؟

الف) نام اختصاری سازمان خواربار و کشاورزی ملل متحد چیست؟

ب) بر چه اساسی می‌توان گفت همه ساله بخشی از کالاها تولید شده، بدون بهره‌برداری صحیح تلف می‌شوند؟

ج) سالیانه چه مقدار از مواد غذایی تولید شده، دور ریخته می‌شوند؟

۱) الف: یونیدو ب: با مشاهده رفتار مصرفی افراد جامعه و ملاحظه ویژگی، کیفیت و نوع کالاها ج: به میزان یکسوم کل مواد غذایی جهان

۲) الف: فائو ب: بر اساس آمار ارائه شده توسط هر کشور و وزارت کشاورزی آن کشور ج: به میزان یکسوم کل مواد غذایی جهان

۳) الف: یونیدو ب: بر اساس آمار ارائه شده توسط هر کشور و وزارت کشاورزی آن کشور ج: به میزان یکسوم کل محصول غلات جهان

۴) الف: فائو ب: با مشاهده رفتار مصرفی افراد جامعه و ملاحظه ویژگی، کیفیت و نوع کالاها ج: به میزان یکسوم کل محصول غلات جهان

۱۲- جدول زیر مخارج سالیانه شخصی را نشان می‌دهد که ماهیانه مبلغ ۳۰ میلیون تومان درآمد دارد، با توجه به اطلاعات جدول به سوالات زیر پاسخ دهید:

مقدار هزینه سالانه (میلیون تومان)	نام هزینه	دسته‌بندی هزینه
۹۰	اجاره	مسکن
۲/۵	قبوض	
۱/۵	شارژ آپارتمان	
۸	بنزین	حمل و نقل
۱۰	استهلاک	
۶/۵	بیمه	
۳۸	غذا	خورد و خوراک
۱۵	مانند هزینه‌های مهمانی و ...	سایر هزینه‌های زندگی

الف) مجموع کل مخارج ماهیانه این فرد، چند میلیون تومان است؟

ب) اگر مقدار سرمایه‌گذاری‌های این فرد برابر با ۵۲ میلیون تومان باشد، مقدار پس‌انداز سالیانه این شخص چند میلیون تومان است؟

ج) مقدار خمس پرداختی این فرد، چند میلیون تومان است؟

۱) الف: ۱۴/۲۹ ب: ۱۶۳/۵ ج: ۲۳/۷

۲) الف: ۱۲/۴۹ ب: ۱۳۶/۵ ج: ۲۳/۷

۳) الف: ۱۲/۴۹ ب: ۱۶۳/۵ ج: ۲۷/۳

۴) الف: ۱۴/۲۹ ب: ۱۳۶/۵ ج: ۲۷/۳

۱۳- کدام گزینه متضمن پاسخ درست پرسش‌های زیر است؟

الف) مراحل اول و سوم بودجه‌بندی به ترتیب کدام است؟

ب) بودجه‌ها از چه بخش‌هایی تشکیل می‌شوند؟

۱) الف: مشخص کردن همه درآمدها - مقایسه مجموع درآمدها و هزینه‌ها ب: درآمدها و هزینه‌ها

۲) الف: ثبت هزینه‌ها در جدول به صورت تفکیک شده - افزایش درآمدها ب: سرمایه‌گذاری‌ها و پس‌اندازها

۳) الف: حذف هزینه‌های غیرضروری - افزایش درآمدها ب: سرمایه‌گذاری‌ها و پس‌اندازها

۴) الف: مشخص کردن منبع درآمدها - فهرست کردن هزینه‌های ثابت و متغیر ب: درآمدها و هزینه‌ها

۱۴- چه مواردی در جدول تفکیک شده هزینه‌های دوره‌ای لحاظ می‌شود؟

۱) ثابت یا متغیر بودن هزینه - بازه زمانی مورد محاسبه - حداقل و حداکثر مبلغ هزینه شده

۲) حداکثر مبلغ قابل پذیرش - نوع هزینه - ضروری و یا غیرضروری بودن

۳) نوع هزینه - پیش‌بینی پذیر بودن یا نبودن آن‌ها - ثابت یا متغیر بودن

۴) مقدار هزینه - درصد هزینه از کل مخارج - میزان رضایت از انجام هزینه

۱۵- شخصی در پایان سال مالی خود ۲,۹۰۰,۰۰۰ تومان خمس پرداخت کرده است. اگر میزان درآمد باقی‌مانده وی ۱۲ میلیون تومان باشد، آن‌گاه

مجموع مخارج این فرد برای اقلام مصرفی که خریده ولی از آن‌ها استفاده نکرده است، چقدر است؟

۱) ۲,۵۰۰,۰۰۰ (۲) ۲,۸۰۰,۰۰۰ (۳) ۲,۷۰۰,۰۰۰ (۴) ۲,۶۰۰,۰۰۰

۱۶- کدام گزینه به ترتیب درست (ص) یا نادرست (غ) بودن عبارتهای زیر را به درستی نشان می‌دهد؟

الف) هرگونه تضییع یا اتلافی که قابل پیشگیری نباشد، اسراف محسوب می‌شود.

ب) در ایران، اتلاف مواد غذایی، بیشتر از سطح جهانی است.

ج) در روش «ب» منظور از بازتفکر، همان درست کردن چیزی که خراب یا از کار افتاده است، می‌باشد.

د) مرحله اول خرید مقایسه‌ای «تعیین معیار» است.

۱) ص - ص - غ - ص (۲) ص - غ - ص - غ (۳) غ - ص - غ - غ (۴) غ - ص - ص - غ

۱۷- هر یک از عبارات‌های زیر به کدام روش «۶ ب» اشاره دارد؟

الف) پردازش مجدد و تبدیل یک کالا به کالای دیگر

ب) استفاده از چیزی بیش از یک بار

ج) نه گفتن به خریدهای غیرضروری

۱) بازیافت - بازمصرف - بازداشتن

۳) بازیافت - بازیافت - بازداشتن

۲) بازیافت - بازمصرف - بهینه مصرف کردن

۴) بازیافت - بازیافت - بهینه مصرف کردن

۱۸- انواع هزینه در بودجه‌ریزی ماهیانه کدام است و خرید مقایسه‌ای به چه شکلی باید باشد؟

۱) برنامه‌ریزی شده و برنامه‌ریزی نشده - انتخاب‌های ما باید به قدری گسترده باشد تا به راحتی بین گزینه‌های مختلف بتوانیم دست به انتخاب بزنیم.

۲) برنامه‌ریزی شده و برنامه‌ریزی نشده - انتخاب باید به گونه‌ای انجام شود که اقتصاد خانواده و جامعه، کم‌ترین منفعت و بیشترین هزینه را ببرد.

۳) هزینه ثابت و هزینه متغیر - انتخاب باید به گونه‌ای انجام شود که اقتصاد خانواده و جامعه، بیشترین منفعت و کم‌ترین هزینه را ببرد.

۴) هزینه ثابت و هزینه متغیر - انتخاب‌های ما باید به قدری گسترده باشد تا به راحتی بین گزینه‌های مختلف بتوانیم دست به انتخاب بزنیم.

۱۹- در رابطه با خرید هوشمندانه به سوالات زیر پاسخ دهید:

الف) در مرحله چهارم خرید هوشمندانه، باید چه کاری انجام دهیم؟

ب) کدام مورد نیاز بیشتری به خرید هوشمندانه دارد؟

۱) الف: آن ویژگی‌هایی از کالای هدف را که بیشتر برایتان مهم است، مشخص کنید. ب: موتورسیکلت

۲) الف: مشخص کنید که چه گزینه‌هایی در سطح پولی که شما می‌خواهید هزینه کنید، وجود دارد. ب: میز تحریر

۳) الف: آن ویژگی‌هایی از کالای هدف را که بیشتر برایتان مهم است، مشخص کنید. ب: میز تحریر

۴) الف: مشخص کنید که چه گزینه‌هایی در سطح پولی که شما می‌خواهید هزینه کنید، وجود دارد. ب: موتورسیکلت

۲۰- به دو سؤال زیر در کدام گزینه به درستی پاسخ داده شده است؟

الف) تأکید اسلام بر پرداخت خمس، معلول چه امری است؟

ب) در پرداخت خمس، چه نکته‌ای اهمیت ویژه‌ای دارد؟

۱) الف: با تأکید بر واجبات اسلامی، باعث قوت هر چه بیشتر دین مبین اسلام در جامعه می‌شود. ب: تعیین سال مالی برای درآمدی که کسب کرده‌ایم.

۲) الف: با کاهش درآمد دهک‌های پردرآمد جامعه، باعث تعادل در جامعه و اقشار مختلف می‌شود. ب: حتماً به عنوان سهم امام یا نماینده او پرداخت شود.

۳) الف: موجب توزیع مجدد ثروت می‌شود و عدالت اقتصادی را در جامعه گسترش می‌دهد. ب: تعیین سال مالی برای درآمدی که کسب کرده‌ایم.

۴) الف: باعث از بین رفتن فقر مطلق و نسبی و همچنین فاصله طبقاتی در جامعه می‌شود. ب: حتماً به عنوان سهم امام یا نماینده او پرداخت شود.



علوم و فنون ادبی

- ۲۱- در همه گزینه‌ها آرایه «جناس» به کار رفته است؛ به جز
- (۱) اعتمادی نیست بر کار جهان
 (۲) یاد باد آن کو به قصد خون ما
 (۳) دوستان در پرده می‌گویم سخن
 (۴) چون سر آمد دولت شب‌های وصل
- ۲۲- در کدام بیت هر دو نوع «جناس تام» و «جناس ناقص اختلافی» وجود دارد؟
- (۱) هر چند که دل تنگ‌تر از تنگ بلورم
 (۲) راستی را چو ز بالای توام یاد آمد
 (۳) تو آهوچشم نگذاری مرا از دست تا آن‌که
 (۴) تا روان دارم، روان دارم حدیثش بر زبان
- ۲۳- در کدام بیت آرایه «اشتقاق» به کار رفته است؟
- (۱) به جان دوست که غم پرده بر شما ندرد
 (۲) آن روز که تعلیم تو می‌کرد معلم
 (۳) بلبل عاشق تو عمر خواه که آخر
 (۴) سر خدا که عارف سالک به کس نگفت
- ۲۴- اگر بخواهیم ابیات زیر را به ترتیب وجود آرایه‌های «جناس ناقص افزایشی - جناس ناقص اختلافی - جناس تام» مرتب کنیم، کدام گزینه درست است؟
- (الف) مزنی، ای دوست، چندین بر گرفتاران دل طعنه
 (ب) سلمان! امید مهر از آن ماهرو مدار
 (ج) جایی که یار نیست دلم را قرار نیست
 (د) ب - الف - ج
- ۲۵- نوع آرایه «جناس» در کدام گزینه، به درستی بیان نشده است؟
- (۱) اگر تو در چمن روزگار هم چو گلی
 (۲) علم بهر کمال باید خوانند
 (۳) دلم آزاد از دامش نمی‌گردد چه دام است این؟
 (۴) ملک هم بر ملک قرار گرفت
- ۲۶- در همه گزینه‌ها هر دو آرایه «جناس همسان و ناهمسان» وجود دارد؛ به جز
- (۱) خود سایه که باشد که بیاید سویت؟
 (۲) زهی خطی به خطا برده سوی خطه چین
 (۳) جهان‌پناها مگذار خصم را به جهان
 (۴) دست مطاطه جدا به که کنند از شانه
- ۲۷- نمودار هجایی مصراع «بنفشه رسته از زمین به طرّف جویبارها» در کدام گزینه آمده است؟
- (۱) UU -- UU -- UU -- UU
 (۲) U - U - U - U - U - U - U - U
 (۳) UU - U - U - UU - U - U
 (۴) --- U --- U --- U --- U
- ۲۸- قافیه همه بیت‌ها، به غیر از بیت به صورت «مصوت + صامت + صامت» است.
- (۱) مکن شهریارا دل ما نزنند
 (۲) ای صباگر بگذری بر ساحل رود ارس
 (۳) نه بیگانه تیمار خوردش نه دوست
 (۴) آینه ار نقش تو بنمود راست
- بلکه بر گردون گردان نیز هم
 عهد را بشکست و پیمان نیز هم
 گفته خواهد شد به داستان نیز هم
 بگذرد ایام هجران نیز هم
- با کوه غمت سنگ‌تر از سنگ صورم
 ز آه من غلغله در عالم بالا افتاد
 که هم‌چون آهو از دست نهم سر در بیابانی
 سنگ‌دل گوید که یاد یار سیمین تن مکن
- گر اعتماد بر الطاف کارساز کنید
 بر لوح تو نوشت مگر حرف وفا را؟
 باغ شود سبز و شاخ گل به بر آید
 در حیرتم که باده‌فروش از کجا شنید
- مبادا هیچ دشمن را به دست دل گرفتاری
 زیرا میانۀ مه و مهر، اجتماع نیست
 من آزموده‌ام دل خود را هزار بار
- (۳) ج - ب - الف
 (۴) ج - الف - ب
- دمیده بر سر خاک تو خار خواهد بود (ناقص اختلافی)
 نه به سودای مال باید خوانند (ناقص افزایشی)
 زبانم کوتاه از نامش نمی‌گردد چه نام است این؟ (ناقص افزایشی)
 روزگار آخر اعتبار گرفت (ناقص حرکتی)
- خورشید که باشد که جهد در کویت؟
 گرفته چین به دو هندوی زلف چین بر چین
 از این جهان بجهانش بدان جهان برسان
 که چرا شانه در آن جعد معبر زده است
- میاور به جان من و خود گزند
 بوسه زن بر خاک آن وادی و مشکین کن نفس
 چو چنگش رگ و استخوان ماند و پوست
 خود شکن، آینه شکنستن خطاست

۲۹- قاعده قافیه در کدام گزینه متفاوت است؟

- ۱) بس که سرعت خصم را، وقت گریز از تیغ اوست
- ۲) می جهد کهسار از جا، چون پلنگ از تیغ او
- ۳) بحر همت ها فراگیرند دریایی از او
- ۴) باد نوروزی صلا بر خوان عشرت می زند

۳۰- در کدام گزینه، قافیه، فاقد حروف الحاقی است؟

- ۱) جز تو کس نیست اندر این خانه
- ۲) در هیچ زمین و هیچ فرسنگی نیست
- ۳) بر خاک من آن غریب خاکی
- ۴) زلف را بر هر دو رخ جا می کنی

۳۱- در همه بیت ها «ردیف» وجود دارد، به جز

- ۱) یارب خیرش ده که دمی بر سر ناز آ
- ۲) می عشقش به شیرمردان ده
- ۳) چپ و راست آباد و آب روان
- ۴) ای کرده خجل بتان چین را

۳۲- در کدام بیت «قافیه درونی» وجود ندارد؟

- ۱) زمین وانمودن ها برآ، زمین نامودن ها گرا
- ۲) گزید از غنیمت ظرایف بسی
- ۳) رازدار من تویی، ای شمع یار من تویی
- ۴) ای دلبر و مقصود ما ای قبله و معبود ما

۳۳- در کدام بیت، قافیه دارای «حروف الحاقی» نیست؟

- ۱) هجران تو را جو گرم شد هنگامه
- ۲) درد دل من دواش می دانی تو
- ۳) از ساحت دل غبار کثرت رفتن
- ۴) زاهد خوشدل که ترک دنیا کرده

۳۴- مفهوم بیت زیر، با کدام گزینه «تناسب» بیشتری دارد؟

- «آمدی جانم به قربانت ولی حالا چرا؟»
- ۱) من نمی دانم چه سان جانم فدا خواهد شدن
 - ۲) رسیده ای به سرم عاقبت، ولیک چه سود؟
 - ۳) شب شد ز تار طره تو روز روشنم
 - ۴) چنین که در دل من داغ زلف سرکش توست

۳۵- کدام گزینه با بیت «جهانا چه بدمهر و بدخو جهانی/چو آشفته بازار بازارگانی» تناسب معنایی دارد؟

- ۱) نمی بینم از همدمان هیچ بر جای
- ۲) عروس جهان گر چه در حد حسن است
- ۳) می صوفی افکن کجا می فروشند؟
- ۴) رفیقان چنان عهد صحبت شکستند

افتدش بیرون ز جوش جسم، چون افعی ز پوست
می خزد در خویش دریا، چون نهنگ از تیغ او
کوه رفعت ها همه پابند والایی از او
یا جهان از دل گشایی دم ز جنت می زند؟!

چند ترسی ز چشم بیگانه؟
کز دست غمت نشسته دل تنگی نیست
نالند به دریغ و درد ناکی
غارت جان، قصد دل ها می کنی

هین وقت لطیف است از آن عربده باز
درد دردش به دردمندان ده
بیابان چه جویم و رنج روان
ببازار شکسته حور عین را

کان کس که داند کیمیا، پنهان کند ز اهل طلب
کز آن سان نبیند طرایف کسی
غم گسار من تویی، من آن تو، تو آن من
آتش زدی در عود ما، نظاره کن در دود ما

بر آتش من قطره فشان از خامه
سوز دل من سزاش می دانی تو
به زان که به هرزه دتر وحدت سفتن
می خواره خجل که معصیت ها کرده

بی وفا حالا که من افتاده ام از پا چرا؟
این قدر دانم، نگاهی از تو بس باشد مرا!
نه مانده رونق و رنگی، نه حال گفتن راز
روزی به دیدن شب تارم نیامدی
بنفشه زار شود تربتم چو درگذرم

دلَم خون شد از غصه ساقی کجایی؟
ز حد می برد شیوه بی وفایی
که در تابم از دست زهد ریایی
که گویی نبوده ست خود آشنایی

زبان عربی (اختصاصی)



■ عین الصحیح فی الترجمة من أو إلى العربية أو المفهوم أو المفردات (۴۲ - ۳۶):

۳۶- (اقرأ و ربك الأكرم الذي علم بالقلم):

(۱) «بخوان که پروردگار تو گرامی است و کسی است که با قلم یاد داد»

(۲) «به نام پروردگار گرامی ات بخوان، همان که با قلم یاد می دهد»

(۳) «آفریدگار گرامی تو کسی است که با قلم، خواندن را یاد داد»

(۴) «بخوان و پروردگارت گرامی ترین است، همان کسی که به وسیله قلم یاد داد»

۳۷- «تَحَسَّب الدلافين من أذكى الحيوانات المائية فهي قادرة على التعلم بسهولة»:

(۱) دلفین ها را از حیوانات آبی ماهوش به حساب می آورند که قادرند به آسانی آموزش ببینند

(۲) دلفین ها از ماهوش ترین حیوانات آبی به حساب می آیند و آنها به سادگی قادر به یادگیری هستند

(۳) ماهوش ترین حیوان در آبها دلفین ها به حساب می آیند که می توانند به آسانی یاد بگیرند

(۴) دلفین ها را از حیوانات ماهوش در آبها به شمار آورده اند و آنها قدرت یادگیری سریع دارند

۳۸- «لَمَّا قَلْتُ كَلِمَةً حَزَنْتُ صَدِيقِي الْحَمِيمِ عَزَمْتُ أَنْ أَعْتَذِرَ إِلَيْهِ»:

(۱) وقتی حرفی زد که دوست صمیمی ام را ناراحت کرد، تصمیم گرفتم که از او پوزش بخواهم

(۲) هنگامی که حرفی می زدم که دوست خوبم را ناراحت می کند، می خواهم از او معذرت خواهی کنم

(۳) چون به دوستی صمیمی حرف بدی زدم، تصمیم گرفتم که از او پوزش بخواهم

(۴) حرفی به دوست خوبم زدم که او را بسیار ناراحت کرد، پس می خواهم از او معذرت خواهی کنم

۳۹- عین الخطأ:

(۱) تُرشد الكلاب الشرطي إلى مكان اختفاء السارقين! سگها پلیس را به سوی مکان پنهان شدن سارقان راهنمایی می کنند!

(۲) أَلَا تَسْتَعْمِدُ السَّمَادَ الْكِيمِيَاوِيَّ لِنَمُوِّ النَّبَاتَاتِ حَقًّا؟! آیا واقعاً کود شیمیایی برای رشد گیاهان استفاده نمی شود؟

(۳) يُصَدِّرُ الزعفران الإيراني إلى البلدان الأوروبية سنويًا: زعفران ایرانی سالانه به کشورهای اروپایی صادر می شود

(۴) إِنَّ المنحدرات أكثر خطراً لوقوف السيارات! سرازیری ها برای توقف خودروها خطرناک تر هستند!

۴۰- «كشاورزان از صبح تا شب در مزرعه کار می کردند»: عین الصحیح:

(۱) الزَّارِعُ يَسْتَقِلُّ فِي مَزْرَعَتِهِ مِنَ الصَّبَاحِ إِلَى اللَّيْلِ

(۲) كَانَ الْفَلَاحُونَ يَعْمَلُونَ فِي مَزْرَعَتِهِمْ مِنَ الصَّبَاحِ عَلَى اللَّيْلِ

(۳) عَيْنُ الْخَطَأِ عَنِ الْمَفْهُومِ:

(۱) شرف المرء بالعلم والأدب: بزرگی را جز به دانایی مپندار!

(۲) العلم خير من المال! دانستن را کار بستن باید!

(۳) العلم في الصغر كالنقش في الحجر: در طفولیت چو آموزد، به پیری از بر است!

(۴) من قال أنا عالم فهو جاهل! اعتراف به نادانی، دانایی است!

۴۲- عین الخطأ في توضیح المفردات:

(۱) الأنف: عضو في الكائنات الحيّة للتنفس والشّم

(۲) الشاطئ: مكان بالقرب من البحر

(۳) اللبون: حيوان يُرَضَع صغاره

(۴) الموسوعة: كتاب توجد فيه معاني الكلمات

■ عین الصحیح فی الجواب عن الأسئلة التالية (۴۵ - ۴۳):

۴۳- عین الخطأ في إعراب الأسماء:

(۱) ذهب الطالب إلى السفارة العلميّة بالحافلتان

(۲) سمك القرش عدو الدلافين في البحار

۴۴- عین ما فيه فعل مجهول:

(۱) يَضْرِبُ بِلِيٍّ (ع) المثل في الشجاعة

(۲) تجمّع الرّجال في ساحة المدينة

۴۵- عین ما ليس فيه الجازر و المجرور:

(۱) لهذا الطالب ذاكرة قويّة جدًّا

(۲) يبكي صديقي كالأطفال عندما يبقي وحيداً

(۳) شاهدت صورة رائعة من قرية على الجدار

(۴) يُعرف المسلمون الحقيقيّون من أعمالهم الحسنّة

(۳) يُمكن أن ينقطع الماء في الصيف عدّة أيّام

(۴) فرح التلاميذ بعد مشاهدة درجاتهم في الامتحانات

(۳) عليكم بالصبر أمام حوادث الدهر أيّها الأصدقاء!

(۴) تَلْعَقُ الحيوانات جرحها عدّة مرّات حتّى تلتئم

تاریخ



۴۶- نتیجه مأموریت دریایی اسکیلاکس چه بود؟

- ۱) حفر آبراهه برای اتصال دریای سرخ به رود نیل
- ۲) توسعه راه‌های دریایی در غرب قلمرو هخامنشی
- ۳) شناسایی مسیر دریایی میان هند و مصر
- ۴) فراهم آمدن امکان تردد کشتی‌ها میان رود سند و اقیانوس هند

۴۷- کدام گزینه، عبارت زیر را به نادرستی کامل نمی‌کند؟

- «در عصر هخامنشیان، تجارت مانند گذشته،»
- ۱) رونق نداشت و منحصر به اشیای تجملی و گران قیمت بود.
 - ۲) محدود نبود و از حجم مبادله کالاهای ارزان قیمت کاسته شد و در عوض اشیای تجملی جای آن‌ها را گرفت.
 - ۳) شامل انواع مختلفی از مواد اولیه مانند فلزات و چوب بود.
 - ۴) منحصر به اشیای تجملی نبود بلکه بخش قابل توجهی از کالاهای تجاری را اجناس مورد نیاز مردم تشکیل می‌داد.

۴۸- همه گزینه‌های زیر از جمله ویژگی‌های مشترک حکومت‌های هخامنشی و ساسانی است، به جز

- ۱) توسعه بنادر و احداث بندرهای جدید
- ۲) برقرار روابط بازرگانی با سرزمین‌های دور
- ۳) تولید و تأمین کالاهای مورد نیاز شاه و دربار در کارگاه‌های منطبق به حکومت
- ۴) رواج سکه‌های طلا در مبادلات تجاری

۴۹- وجه تمایز باورها و اعتقادات دینی اقوام آریایی با مردم ایلام، بین‌النهرین و یونان در چه بود؟

- ۱) دایره نفوذ و قدرت خدایانشان
- ۲) آداب و مناسک قربانی کردن
- ۳) پیچیدگی نیایش‌ها و اعمال دینی‌شان
- ۴) تقدیس عناصر غیرطبیعی

۵۰- چه تعداد از عبارت‌های زیر، درباره «آموزه‌ها و تعالیم زرتشت» صحیح است؟

- الف) اساس آن بر یگانگی و پرستش اهوره‌مزدا قرار دارد.
- ب) با تشویق مردم به کشت و کار، تأثیر بسزایی بر انتقال تدریجی آریاییان، از زندگی شبانی به زندگی مبتنی بر کشاورزی داشت.
- ج) گروهی از موجودات الهی که امشاسپندان خوانده می‌شوند، اهوره‌مزدا را در امر آفرینش و اداره امور جهان یاری می‌کنند.
- د) مخالف برخی آداب نیایش، از جمله قربانی کردن و کشتار بی‌رویه حیوانات بود.
- ه) از جمله آموزه‌های آن، اعتقاد به جهان آخرت و روز واپسین است.

۱) ۵ ۲) ۴ ۳) ۲ ۴) ۳

۵۱- مکتوب کردن «اوستای شفاهی» در زمان حکومت چه کسی و در پی چه عاملی صورت گرفت؟

- ۱) شاپور اول - گسترش و رسمیت یافتن دین زرتشتی و افزایش نفوذ و قدرت موبدان
- ۲) شاپور اول - افزایش احتمال درآمیختن باورهای کهن و خرافی با تعالیم اوستا
- ۳) شاپور دوم - پیشرفت دین مسیح در قلمرو ساسانی و درگرفتن مباحث اعتقادی میان پیروان ادیان مختلف
- ۴) شاپور دوم - گسترش تشکیلات اداری و قضایی و لزوم وجود اوستای مکتوب به عنوان مسند قضایوت

۵۲- پادشاهان ساسانی معمولاً برای تصمیم‌گیری در مسائل مهم حکومتی با چه کسانی مشورت می‌کردند و کدام گزینه درباره آن‌ها نادرست است؟

- ۱) اشراف - اداره آموزشگاه‌ها و مدارس عموماً در اختیار آن‌ها بود.
- ۲) موبدان - انشکده آذرخشنسپه در آذربایجان مخصوص آن‌ها بود.
- ۳) موبدان - آموزگاری به عنوان یک شغل رسمی به آنان اختصاص داشت.
- ۴) اشراف - عهدمدار مسئولیت‌هایی چون قضایوت و تدریس بودند.

۵۳- کدام گزینه بعدها در تدوین خدای نامه‌ها و سرودن شاهنامه توسط فردوسی مورد استفاده قرار گرفت؟

(۱) داستان‌های حماسی و عاشقانه مادی

(۲) نوشته‌های ادبی به جای مانده از دوره اشکانی به زبان و خط پارسی

(۳) داستان‌های ملی و پهلوانی که توسط گوسان‌ها نقل می‌شد.

(۴) قصه‌های متعددی که در زمان هخامنشیان وجود داشته و مردم آن‌ها را از حفظ می‌خواندند.

۵۴- در دوره ساسانی، به ترتیب «فرزندان موبدان» و «فرزندان دبیران» کدام مواد درسی را در آموزشگاه‌ها فرا می‌گرفتند؟

(۱) تعلیمات دینی، دانش‌های کشورداری و زبان‌های خارجی - خواندن و نوشتن، فنون رزمی و آداب و رسوم دینی

(۲) خواندن و نوشتن، تعلیمات دینی و اوستایی - خط، زبان، ادبیات و حساب

(۳) خط، زبان، ادبیات و تعلیم اوستایی - فنون رزمی، دانش‌های سیاسی و حساب

(۴) کشورداری، فنون رزمی، اصول دین زرتشتی - زبان‌های خارجی، تعلیمات دینی و ادبیات

۵۵- ایران در دوران هخامنشیان، مرکز دانش و مبادلات فرهنگی با کدام تمدن‌ها بود؟

(۲) بابل، ایلام، روم، آسیای صغیر و چین

(۱) بابل، چین، هند، یونان و ایلام

(۴) بین‌النهرین، مصر، ایلام، هند و آسیای صغیر

(۳) مصر، روم، هند، چین و آسیای صغیر

جغرافیا



- ۵۶- چه تعداد از عبارت‌های زیر درباره ویژگی‌های «قدیمی‌ترین نوع سکونتگاه که در ایران شناخته شده» نادرست است؟
 الف) فعالیت اغلب ساکنان آن به زمین وابسته است.
 ب) به طور مستقیم از منابع طبیعی استفاده می‌کنند.
 ج) در این شیوه زندگی، سکونت و یکجانشینی دائمی دیده نمی‌شود.
 د) هوای پاک، طبیعت زیبا و زندگی ساده، آرامش بسیاری را برای کسانی که به این شیوه زندگی می‌کنند، فراهم آورده است.
 ه) جمعیت زیاد سبب شده خانه‌ها فشرده و محله‌ها پرتراکم شود.
- ۱) ۳
 ۲) ۴
 ۳) ۱
 ۴) ۲
- ۵۷- مهم‌ترین عامل اثرگذار در تغییر شکل سکونتگاه‌های روستایی به شهری چیست؟
 ۱) تغییر کارکرد سکونتگاه‌ها
 ۲) نوع فعالیت‌های اقتصادی
 ۳) نقش عوامل طبیعی
 ۴) رشد جمعیت
- ۵۸- کدام گزاره‌های داده شده، عبارت زیر را به نادرستی کامل نمی‌کند؟
 «روستاهای متمرکز روستاهای پراکنده،»
 الف) هم‌چون - از اجزای مختلفی تشکیل شده‌اند.
 ب) برخلاف - تحت تأثیر پدیده‌های اطراف خود نیستند.
 ج) برخلاف - با توجه به کارکردهای مختلف خود، شکل‌های متفاوتی دارند.
 د) برخلاف - گاهی در کناره یک رود یا در امتداد یک جاده شکل می‌گیرند.
- ۱) الف - د
 ۲) ب - ج
 ۳) الف - ب
 ۴) ج - د
- ۵۹- چه تعداد از عبارت‌های داده شده درباره «سکونتگاه‌های شهری در ایران» صحیح است؟
 الف) در آن‌ها معمولاً تفاوت بسیاری در ارزش‌ها، آداب و رسوم و شیوه زندگی مردم مشاهده می‌شود.
 ب) دارای مصوبه هیئت دولت بوده و شهرداری دارند.
 ج) با توجه به چگونگی پیدایش و کارکردهای مختلف خود، شکل‌های متفاوتی دارند.
 د) چنانچه جمعیت آن‌ها بیش از یک میلیون نفر باشد، به آن‌ها کلان‌شهر می‌گویند.
 ه) بیشتر ساکنان آن‌ها در بخش خدمات و صنعت شاغل هستند.
 و) بسته به وضع جغرافیایی آن‌ها (اعم از طبیعی یا انسانی) نقش‌های مختلفی دارند.
- ۱) ۶
 ۲) ۵
 ۳) ۳
 ۴) ۲
- ۶۰- با توجه به مفهوم «نقش سکونتگاه‌ها»، کدام گزینه درباره شهر تهران نادرست است؟
 ۱) عامل طبیعی، مبنای تعیین نقش آن بوده است.
 ۲) چند نقش دارد و همه آن‌ها را با هم ایفا می‌کند.
 ۳) به دلیل پایتخت بودن دارای نقش سیاسی - اداری است.
 ۴) ممکن است نقش آن در طول زمان تغییر کند.
- ۶۱- چه تعداد از گزاره‌های داده شده، عبارت زیر را به درستی کامل می‌کند؟
 «از جمله مهم‌ترین فعالیت‌های بخش کشاورزی در ایران و است که در مورد اولی می‌توان گفت»
 الف) زراعت - دامداری - صادرات محصولات تولیدی این بخش هر ساله، ارز فراوانی را وارد کشور می‌کند.
 ب) باغداری - زراعت - کشت سبزیجات و محصولات جالیزی مربوط به این بخش از فعالیت‌های کشاورزی است.
 ج) دامداری - باغداری - بسیاری از مواد غذایی‌ای که ما مصرف می‌کنیم، مستقیم یا غیرمستقیم از این راه به دست می‌آید.
 د) زراعت - باغداری - اختلاف شدید درجه حرارت روزانه و سالانه در نواحی مختلف ایران، موجب تنوع تولیدات این بخش شده است.
- ۱) ۴
 ۲) ۳
 ۳) ۲
 ۴) ۱
- ۶۲- عبارت «کشاورزی رونق نمی‌گیرد مگر این‌که امکانات مناسبی توسط بخش خدمات و صنعت فراهم شود» به کدام اصل مهم اشاره دارد؟
 ۱) نقش فعالیت‌های کشاورزی در تأمین مواد غذایی سالم، خودکفایی و ایجاد اشتغال
 ۲) لزوم توجه همه‌جانبه به بخش‌های مختلف فعالیت‌های اقتصادی به منظور توسعه اقتصادی
 ۳) نقش تحقیقات و پژوهش‌های بخش خدمات در توسعه بخش‌های کشاورزی و صنعت
 ۴) لزوم داشتن حمل و نقل مناسب به منظور بهرهوری بهینه از استعدادها و محیطی

۶۳- کدام گزینه از جمله عواملی است که وضعیت مناسبی را برای پرورش انواع دام در کشورمان فراهم آورده است؟

- ۱) روند رو به رشد صنایع تبدیلی
- ۲) گستردگی کشور در طول جغرافیایی
- ۳) وجود نیروی انسانی متخصص و ماهر
- ۴) تنوع اقلیمی و گونه‌های گیاهی

۶۴- درستی (ص) یا نادرستی (غ) عبارتهای زیر، در کدام گزینه به درستی بیان شده است؟

الف) فعالیتهای خدماتی به طور مستقیم در بهبود کیفیت و کمیت تولیدات کشور مؤثر است.

ب) رسالت نهاد آموزش و پرورش به عنوان یکی از مهم‌ترین نظام‌های اقتصادی هر جامعه، افزایش سطح آگاهی و نگرش افراد در جامعه است.

ج) گردشگری به عنوان یکی از مشاغل پردرآمد، پاک و کم‌هزینه می‌تواند برای کشور میزبان، اشتغال‌زایی، توسعه و ارتباطات جهانی سازنده ایجاد کند.

د) بخش صنعت در تجارت، تحقیق، توسعه و بهره‌وری سهم قابل توجهی دارد.

- ۱) ص - غ - ص - غ
- ۲) غ - ص - ص - غ
- ۳) ص - ص - غ - ص
- ۴) غ - غ - ص - ص

۶۵- چه تعداد از عبارتهای داده‌شده درباره «اقتصاد و فعالیتهای اقتصادی» صحیح است؟

الف) علمی است که انسان برای تأمین نیازهای خود، به آن توجه می‌کند.

ب) فعالیتهای اقتصادی موجب افزایش ثروت در کشورها و در نتیجه رفاه و آسایش برای مردم آن کشورها می‌شود.

ج) فعالیتهای اقتصادی در سه بخش کشاورزی، صنعت و خدمات انجام می‌شود.

د) محیط طبیعی مساعد و انسان توانمند، بستر مناسبی برای فعالیتهای اقتصادی فراهم می‌آورد.

- ۱) ۴
- ۲) ۳
- ۳) ۲
- ۴) ۱



- ۶۶- چه عاملی سبب شد تا زبان فارسی دری بتواند به زبان دوم جهان اسلام تبدیل شود و این زبان، همه مناطق مختلف را درنوردید، به جز.....
- ۱) تأثیر فارسی دری در زندگی اقوام مختلف سرزمین پهناور ایران و مناطق مختلف جهان اسلام - مرزهای امپراتوری‌های گورکانی و عثمانی
 - ۲) مشارکت فعال ایرانیان در حیات فکری جهان اسلام - شرق چین، آسیای مرکزی و شرق دور
 - ۳) تأثیر فارسی دری در زندگی اقوام مختلف سرزمین پهناور ایران و مناطق مختلف جهان اسلام - آسیای صغیر، تبت و هندوستان
 - ۴) مشارکت فعال ایرانیان در حیات فکری جهان اسلام - امپراتوری گورکانی، هندوستان و شبه جزیره بالکان
- ۶۷- هویت ایرانی قبل از ظهور اسلام، بود که روایتی از این هویت را می‌توان در دید و ایران سرزمینی است که قدمت دارد. جامعه ایران با بازگشت به هویت اسلامی خود به صورت درآمد و جهان اسلام اینک با الهام گرفتن از هویت خود را بیرون از تصاویر القایی جهان غرب جست‌وجو می‌کند.
- ۱) توحیدی، دینی و در مواردی آمیخته با اساطیر - شاهنامه فردوسی - بیش از هفت هزار سال - قلب تپنده بیداری اسلامی - انقلاب اسلامی ایران
 - ۲) هویتی مشرکانه و اساطیری و آمیخته با عقاید زرتشت - شاهنامه فردوسی - حدود پنج هزار سال - قلب تپنده بیداری اسلامی - حیات معنوی اسلام
 - ۳) هویتی مشرکانه و اساطیری و آمیخته با عقاید زرتشت - گلستان سعدی - بیش از هفت هزار سال - قطب فرهنگی دینی جدید - انقلاب اسلامی ایران
 - ۴) توحیدی، دینی و در مواردی آمیخته با اساطیر - گلستان سعدی - حدود پنج هزار سال - قطب فرهنگی دینی جدید - حیات معنوی اسلام
- ۶۸- به ترتیب، علت «پدید آمدن آثاری از متفکران ایرانی دهه سی به بعد»، «بازگشت ایران به اسلام و خویشتن الهی و توحیدی» و «رواج هویت القایی تاریخ‌نگاران غربی از جهان اسلام در جوامع غربی» چه بود؟
- ۱) نقد هویت‌های کاذب ساخته‌شده توسط غرب - حاصل یک سده مقاومت هویت اسلامی ایران در برابر هجوم سیاسی و اقتصادی غرب - سکولاریسم و دنیوی شدن به عنوان سرنوشت مشترک و حتمی بشریت
 - ۲) دفاع از یک سده مقاومت ایران اسلامی - رهبری امام خمینی (ره) و استفاده از آموزه‌های قرآن و اهل بیت (ع) - سکولاریسم و دنیوی شدن به عنوان سرنوشت مشترک و حتمی بشریت
 - ۳) نقد رویکرد تقلیدی به فرهنگ غرب - رهبری امام خمینی (ره) و استفاده از آموزه‌های قرآن و اهل بیت (ع) - خودباختگی فرهنگی بخش‌هایی از ذهنیت مسلمانان
 - ۴) تأکید بر هویت دینی و الهی جهان اسلام - حاصل یک سده مقاومت هویت اسلامی ایران در برابر هجوم سیاسی و اقتصادی غرب - خودباختگی فرهنگی بخش‌هایی از ذهنیت مسلمانان
- ۶۹- به ترتیب، منظور از «اقتدار» و «مشروعیت» چیست و قدرت اجتماعی چگونه پدید می‌آید؟
- ۱) قدرت با رضایت و خواست و اراده افرادی می‌باشد که آن را می‌پذیرند - زمانی که قدرت براساس سنت و قانون الهی و مبتنی بر مقبولیت شکل گیرد - با رضایت قلبی اعمال‌کننده قدرت
 - ۲) قدرت همراه با مقبولیت که به صورت رسمی پذیرفته شده باشد - اعمال قدرت براساس یک نظام عقیدتی و ارزشی خاص - با پذیرش و توافق دیگران
 - ۳) وقتی تبعیت، بدون رضایت قلبی و از روی آکراه ولی با قدرت اعمال شود - اعمال قدرت موافق حکم و قانون الهی - با رضایت قلبی اعمال‌کننده قدرت
 - ۴) وقتی قدرت و حکومت، بر مدار خواسته‌های اکثریت مردم یک جامعه باشد - زمانی که قدرت مطابق شرع و با رضایت طرف مقابل باشد - با پذیرش و توافق دیگران
- ۷۰- به ترتیب «تأمین اقتدار نظام سیاسی»، «تزلزل و بحران‌های فرهنگی و هویتی» و «کمک به بسط و توسعه فرهنگ» بیانگر تأثیر کدام نظام‌ها بر یک‌دیگر می‌باشد و طبق نظر ارسطو، دموکراسی چه نوع حکومتی است؟
- ۱) نظام فرهنگی بر سیاسی - نظام فرهنگی بر نظام اقتصادی - نظام اقتصادی بر نظام فرهنگی - وقتی حاکمیتی براساس خواسته‌های نفسانی اقلیتی شکل بگیرد.
 - ۲) نظام اقتصادی بر سیاسی - نظام سیاسی بر فرهنگی - نظام سیاسی بر نظام فرهنگی - حاکمیت اکثریت، در صورتی که بر مدار خواسته‌های آن‌ها باشد.
 - ۳) نظام اقتصادی بر سیاسی - نظام فرهنگی بر سیاسی - نظام اقتصادی بر نظام فرهنگی - حاکمیت اکثریت، در صورتی که بر مدار حقیقت و فضیلت باشد.
 - ۴) نظام فرهنگی بر سیاسی - نظام سیاسی بر فرهنگی - نظام سیاسی بر نظام فرهنگی - حاکمیت اکثریت، وقتی بر مدار خواسته‌های آن‌ها باشد.

۷۱- هنگامی که سلطه به اعمال شود بیشتر مورد رضایت و پذیرش قرار می‌گیرد؛ جامعه‌شناسان از این نوع سلطه به تعبیر می‌کنند. در گذشته نبرد بین دولت‌ها در و صورت می‌گرفت، اما امروزه نبرد در و صورت می‌گیرد و درگیری نظامی، اگر اتفاق بیفتد در ادامه رخ می‌دهد.

(۱) شیوه فرهنگی - مقبولیت - حوزه رسانه - با ابزار نظامی - حوزه رسانه - با قدرت نرم - جنگ اقتصادی

(۲) شیوه سیاسی - مقبولیت - قلمرو سرزمینی - با ابزار رسانه - حوزه رسانه - با ابزار فرهنگی - جنگ فرهنگی

(۳) شیوه فرهنگی - هژمونی - قلمرو سرزمینی - با ابزار نظامی - حوزه فرهنگ - با ابزار رسانه - جنگ فرهنگی

(۴) شیوه سیاسی - هژمونی - حوزه رسانه - با ابزار رسانه - حوزه فرهنگ - با قدرت سخت - جنگ اقتصادی

۷۲- کدام گزینه به ترتیب درست (ص) یا نادرست (غ) بودن عبارتهای زیر را به درستی نشان می‌دهد؟

(الف) عنوان «اسلامی» در ترکیب جمهوری اسلامی به معنای به رسمیت شناختن حضور مؤثر مردم مسلمان در نظام سیاسی است.

(ب) یک کشور می‌تواند از طریق نفوذ در نظام سیاسی کشور دیگر، در آن کشور اعمال قدرت کند و جهان‌بینی و فرهنگ نسل‌های آینده‌ساز آن کشور را تغییر دهد.

(ج) مجموعه سازوکارهایی که برای اعمال سیاست‌های جهان اجتماعی وجود دارد، نظام سیاسی را شکل می‌دهد.

(د) سلطه هژمونیک از شیوه‌ها و ابزارهای فرهنگی مانند هنر و رسانه برای مهندسی رضایت عمومی و توجیه برتری جویی خود استفاده می‌کند.

(۱) غ - غ - ص - ص (۲) ص - غ - ص (۳) ص - غ - ص - ص (۴) غ - ص - ص - غ

۷۳- در کدام گزینه، دلیل هویتی بودن مسئله تأمین جمعیت برای جهان‌های اجتماعی، به درستی مطرح شده است و دلیل کاهش ایثار و محبت و فداکاری خانواده‌ها در جهان متجدد چیست؟

(۱) کاهش جمعیت یک جهان اجتماعی، به منزله محدود شدن گستره آن جهان اجتماعی است - رفاه‌زدگی و بالا رفتن سن ازدواج

(۲) وقتی جمعیت یک گروه افزایش پیدا کند، روابط اجتماعی متقابل اعضای آن پیچیده‌تر می‌شود - رفاه‌زدگی و بالا رفتن سن ازدواج

(۳) کاهش جمعیت یک جهان اجتماعی، می‌تواند زمینه‌ساز تسلط جهان‌های اجتماعی دیگر باشد - فردگرایی و اصالت لذت

(۴) افزایش جمعیت، باعث پدیدار شدن مسائل نوظهوری می‌شود که جهان اجتماعی را دچار مشکل می‌کند - فردگرایی و اصالت لذت

۷۴- پاسخ هر یک از پرسش‌های زیر، به ترتیب در کدام گزینه آمده است؟

- شاخص و نشانه(های) جهان اجتماعی متجدد چیست؟

- در روند گسترش معانی و ارزش‌های خانواده، کدام عامل موجب مودت و رحمت میان زن و مرد می‌شوند؟

- بعد از انقلاب، اولین بار سیاست کاهش جمعیت، در فاصله چه سال‌هایی اتخاذ و اجرا شد؟

- براساس هدف اسلام، افزایش جمعیت در چه شرایطی ضروری است؟

(۱) فردگرایی و پذیرش مهاجران - با تولد اولین فرزند - سال‌های ۱۳۷۵ تا ۱۳۹۴ - بالا رفتن سن ازدواج و رفاه‌زدگی

(۲) کاهش جمعیت - با ازدواج و تشکیل خانواده - سال‌های ۱۳۶۸ تا ۱۳۹۰ - بسط یافتن فرهنگ حق

(۳) قوام خانواده و فرزندآوری - با تولد اولین فرزند - سال‌های ۱۳۶۸ تا ۱۳۹۴ - فروپاشی خانواده‌ها و طلاق

(۴) افزایش جمعیت - با ازدواج و تشکیل خانواده - سال‌های ۱۳۷۵ تا ۱۳۹۰ - بسط جهان‌های اجتماعی دیگر

۷۵- به ترتیب هر یک از عبارتهای زیر، بیانگر کدام مفاهیم و اصطلاحات می‌باشند؟

- لازمه تحقق جهان اجتماعی توحیدی و گسترش آن

- هویت هر جهان اجتماعی، براساس عقاید و ارزش‌های کلان آن شکل می‌گیرد.

- اولین شرط بقای هر جامعه

- عاملی که زمینه تغییر سیاست‌های جمعیتی و تجدید نظر در سیاست‌های جمعیتی در سال ۱۳۹۰ شد.

(۱) داشتن الگوی از اقتصاد پیشرفته - هویت فرهنگی - اقتصاد - افزایش بیش از حد و کم سابقه رشد سالانه جمعیت

(۲) داشتن جمعیت مناسب - هویت اجتماعی - اقتصاد - کاهش بیش از حد و کم سابقه رشد سالانه جمعیت

(۳) داشتن الگوی از اقتصاد پیشرفته - هویت اجتماعی - جمعیت - افزایش بیش از حد و کم سابقه رشد سالانه جمعیت

(۴) داشتن جمعیت مناسب - هویت فرهنگی - جمعیت - کاهش بیش از حد و کم سابقه رشد سالانه جمعیت

منطق



۷۶- درباره قضاای شرطی می توان گفت؟

- ۱) در هیچیک از اقسام آن ممکن نیست که تالی تابع مقدم باشد.
- ۲) ممکن است حکم به اتصال دو نسبت نباشد.
- ۳) در هیچیک از اقسام آن ممکن نیست که مقدم، مستلزم تالی باشد.
- ۴) ممکن است حکم در آن ها مشروط نباشد.

۷۷- کدام قضیه «منفصل مانعةالرفع» است؟

- ۱) بعد از امتحانات نهایی یا به اصفهان می روم یا به خوزستان.
- ۲) محمد یا نمره زیر ۱۰ می گیرد یا در امتحان قبول می شود.
- ۳) برای ثبت نام در دانشگاه یا کارت ملی نیاز است یا شناسنامه.
- ۴) کتابی که دست سارا است؛ یا فلسفه و منطق است یا تاریخ.

۷۸- کدام عبارت درباره «قیاس استثنایی» درست است؟

- ۱) هر دو مقدمه قیاس استثنایی اتصالی، قضیه شرطی متصل هستند.
- ۲) اجزای نتیجه قیاس استثنایی در میان هر دو مقدمه پخش شده است.
- ۳) امکان ندارد که برای قیاس استثنایی، بیشتر از چهار حالت قابل تصور باشد.
- ۴) در صورت صدق محتوا، در همه حالتها معتبر و دارای نتیجه ضروری است.

۷۹- کدام یک از قیاس های استثنایی زیر، معتبر است؟

- ۱) اگر کسی مریض باشد، به مدرسه نمی رود. امیررضا به مدرسه نرفته است؛ پس مریض است.
- ۲) اگر میزان فروش مناسب باشد، حقوق افزایش می یابد. میزان فروش مناسب نیست؛ پس حقوق افزایش نمی یابد.
- ۳) اگر شخص بالای ۱۸ سال داشته باشد، حق رأی دادن دارد. محمدامین بالای ۱۸ سال است؛ پس حق رأی دادن دارد.
- ۴) اگر طرحی در مجلس تأیید شود؛ در آینده دیگر رد نمی شود. این طرح در مجلس تأیید نشد؛ پس در آینده حتماً رد می شود.

۸۰- کدام یک از اشخاص زیر، در مقایسه با سایر گزینه ها، متفکر نقاد محسوب نمی شود؟

- ۱) شخصی که پس از مطالعه یک مطلب از کتابی معتبر، سریعاً آن را پذیرفته و عقاید قبلی خود را کنار می گذارد.
- ۲) معلمی که پس از شنیدن خبر تعطیلی مدارس در اینترنت، صحت این خبر را از منابع خبری دیگر، بررسی می کند.
- ۳) دانشجویی که در کلاس حقوق بین الملل حاضر است؛ به شنیده ها بسنده نکرده و از استاد سؤالات زیادی می پرسد.
- ۴) نماینده کارگران در یک مناظره تلویزیونی، تلاش می کند تا با استفاده از فنون درست اندیشیدن، دچار مغالطه نشود.

۸۱- کدام گزینه در تکمیل عبارت زیر، مناسب تر است؟

«استدلالها براساس به «خطابه، جدل و برهان» تقسیم شده که مناظره های تلویزیونی، نوعی محسوب می شوند که هدف اصلی آنها رسیدن به حقیقت»

- ۱) هدف - خطابه - است ۲) هدف - جدل - نیست ۳) روش - جدل - نیست ۴) روش - خطابه - است

۸۲- کدام عبارت به «برهان» اشاره دارد؟

- ۱) دانشمندی در ضمن یک کنفرانس علمی و برای غلبه بر دیگران، نتایج پژوهش خود را به شکل دیگری نشان دهد.
- ۲) پژوهشگری با حضور در دانشگاه شهید بهشتی و برای ملاقات با رئیس دانشگاه، سعی در قانع کردن حراست دارد.
- ۳) معاون دانشکده برای قانع کردن دانشجویان به ازدواج در جوانی، سعی می کند تا سخنرانی پر آب و تابی داشته باشد.
- ۴) دانشجویی برای رد کردن نظر استاد و کشف حقیقت، مدارک علمی ارائه کرده و سپس آن را در کلاس توضیح می دهد.

۸۳- کدام گزینه از ویژگی های مغالطه بار ارزشی کلمات محسوب نمی شود؟

- ۱) می تواند عمدی یا سهوی باشد.
- ۲) یک واژه و دارای چند معنا است.
- ۳) یک مغالطه بر اثر عوامل روانی است.
- ۴) پیام اصلی متن، تحت تأثیر قرار می گیرد.

۸۴- کدام عبارت نوعی مفالطه «تله‌گذاری» است؟

- ۱) فقط انسان‌های بدسلیفه هستند که از غذای من انتقاد می‌کنند.
- ۲) هر کس من را دوست دارد، باید به خواسته‌هایم احترام بگذارد.
- ۳) چقدر بدن ورزشکاران دارید، کمک کنید تا وسایل را جابه‌جا کنیم.
- ۴) آقای قاضی، سه سال است فرزندم را ندیدم؛ لطفاً من را آزاد کنید.

۸۵- مفالطه ذکرشده در روبه‌روی کدام گزینه، درست بیان شده است؟

- ۱) شخصی پس از مطالعه کتاب منطق بگوید: «۱۰۰ بار این درس را خواندم، دیگر خسته شدم!» ← بار ارزشی کلمات
- ۲) شخصی برای تمجید از استاد خود که یک کتاب دارد، بگوید: «او بسیار فرهیخته است؛ زیرا ۱۰۰ کتاب و مقاله دارد.» ← بزرگ‌نمایی
- ۳) شخصی پس از سه روز نرفتن به مدرسه، بگوید: «من غیبت غیرموجه نداشتم، فقط چند روز استراحت کردم.» ← توسل به احساسات
- ۴) هر کس که باهوش باشد و بخواهد در کنکور رتبه خوبی کسب کند؛ نباید می‌کند که کلاس‌های این مدرسه فوق‌العاده است. ← مسموم کردن چاه

تاریخ آزمون

۱۴۰۳/۰۲/۱۴ هجری

پاسخنامه آزمون دفترچه شماره (۲) دوره دوم متوسطه پایه دهم انسانی

نام و نام خانوادگی:	شماره داوطلبی:
تعداد سوال: ۸۵	مدت پاسخگویی: ۹۰ دقیقه

عناوین مواد امتحانی آزمون گروه آزمایش علوم انسانی، تعداد سوالات و مدت پاسخگویی

ردیف	مواد امتحانی	تعداد سوال	شماره سوال		مدت پاسخگویی
			از	تا	
۱	ریاضیات	۱۰	۱	۱۰	۱۵ دقیقه
۲	اقتصاد	۱۰	۱۱	۲۰	۱۰ دقیقه
۳	علوم و فنون ادبی	۱۵	۲۱	۳۵	۱۵ دقیقه
۴	زبان عربی (اختصاصی)	۱۰	۳۶	۴۵	۱۰ دقیقه
۵	تاریخ	۱۰	۴۶	۵۵	۱۰ دقیقه
۶	جغرافیا	۱۰	۵۶	۶۵	۱۰ دقیقه
۷	جامعه‌شناسی	۱۰	۶۶	۷۵	۱۰ دقیقه
۸	منطق	۱۰	۷۶	۸۵	۱۰ دقیقه

۳ ۵
روش اول: اگر n تعداد کل داده‌ها باشد، داریم:
 $360 - (180 + 90 + 60) = 30$ کوچک‌ترین زاویه

کوچک‌ترین دسته: $\frac{30}{360} = \frac{60}{n} \Rightarrow n = \frac{360 \times 60}{30} = 720$

بزرگ‌ترین دسته: $\frac{180}{360} = \frac{180 \times 720}{x} \Rightarrow x = 360$
روش دوم: نسبت فراوانی‌ها با نسبت زوایا برابر است:

$\frac{30}{180} = \frac{60}{x} \Rightarrow x = \frac{180 \times 60}{30} = 360$

۱ ۶
کل داده‌ها $42 + x$

زاویه مرکزی = $\frac{\text{فراوانی}}{\text{کل داده‌ها}} \times 360$

$\frac{x}{42+x} = \frac{17}{60} \Rightarrow \frac{x}{42+x} = \frac{17}{60}$

$60x = 17x + 42 \times 17 \Rightarrow 43x = 42 \times 17 \Rightarrow x = 17$
حد اقل ۲ فرزند $14 + 12 = 27$

درصد فراوانی $= \frac{27}{42+x} = \frac{27}{60} = \frac{9}{20} = \frac{45}{100}$

۳ ۷ با توجه به نمودار داریم:

داده	۱	۲	۳	۴	۵
فراوانی	۲	۳	۲	۱	۳

$\bar{x} = \frac{2(1) + 3(2) + 2(3) + 1(4) + 3(5)}{2+3+2+1+3} = \frac{33}{11} = 3$

$\sigma^2 = \frac{2(1-3)^2 + 3(2-3)^2 + 2(3-3)^2 + 1(4-3)^2 + 3(5-3)^2}{11}$
 $= \frac{2(4) + 3(1) + 2(0) + 1(1) + 3(4)}{11} = \frac{8+3+1+12}{11} = \frac{24}{11}$

۴ ۸ بررسی گزینه‌ها

(۱) میانه (حد متوسط) هر دو کلاس با هم برابر است (هر دو ۱۲ است) ✓

(۲) نمرات کلاس A از ۱۶ بیشتر است و ۱۶ بیشترین نمره کلاس B است ✓

(۳) چون پراکندگی کلاس B کم‌تر است (دامنه تغییرات و دامنه میان چارگی) پس عملکرد بهتری دارد ✓

(۴) چون پراکندگی کلاس A بیشتر است عملکرد بدتری دارد ✗

۱ ۹ نسبت متغیر سوم در نمودار جلیلی برابر با نسبت مساحت‌ها یا مجذور شعاع‌ها است:

$\left(\frac{r_A}{r_B}\right)^2 = \frac{\text{منتهی سوم A}}{\text{منتهی سوم B}} = \frac{135}{1500} = \frac{9}{100} = \left(\frac{3}{10}\right)^2$
 $\Rightarrow \frac{r_A}{r_B} = \frac{3}{10}$

حال با تشکیل جدول تناسب داریم:

r_A	۳	۱۵
r_B	۱۰	۵۰
اختلاف	۷	۳۵

$\Rightarrow r_A = 15$

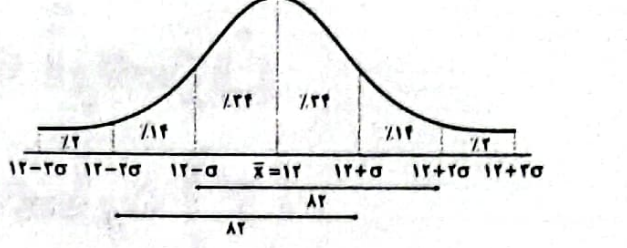
ریاضیات

۴ ۱

میانگین $\bar{x} = \frac{600}{50} = 12$

مجموع مربعات اختلاف داده‌ها از میانگین
تعداد داده‌ها

$\sigma^2 = \frac{12/5}{50} = \frac{25}{100} = \frac{1}{4} \Rightarrow \sigma = \sqrt{\frac{1}{4}} = \frac{1}{2}$



$12 - \sigma = 12 - \frac{1}{2} = 11.5$

$12 - 2\sigma = 12 - 1 = 11$

$12 + \sigma = 12 + \frac{1}{2} = 12.5$

$12 + 2\sigma = 12 + 1 = 13$

پس ۸۲ درصد داده‌ها در فاصله (۱۱/۵, ۱۳) یا (۱۱, ۱۲/۵) قرار دارد.

۳ ۲ چون داده پرت ۲ وجود دارد، پس بهترین معیار گرایش به مرکز، میانه و بهترین معیار پراکندگی، دامنه میان چارگی است. پس داده‌ها را مرتب می‌کنیم:

$2, 11, 12, 12, 13, 14, 14, 15, 17, 18$
 $Q_1 = 12, Q_3 = 15$
 $IQR = Q_3 - Q_1 = 15 - 12 = 3$

۲ ۳

تعداد کل داده‌ها $10 + 20 + 24 + 20 + 6 = 80$

زاویه لیسانس = $\frac{x}{360} = \frac{2}{360}$
فراوانی کل $\frac{x}{360}$
 $\Rightarrow x = 2 \times 360 = 720$

۲ ۴

میانگین $\bar{x} = \frac{5(2) + 7(4) + 5(6) + 2(8)}{5+7+5+2} = \frac{92}{20} = \frac{46}{10} = 4.6$

داده ۱۶م + داده ۱۵م = $\frac{16+15}{2} = 15.5$
 $Q_1 = 15.5$
داده ۱۶م + داده ۱۵م = $\frac{16+15}{2} = 15.5$
 $Q_3 = 15.5$
 $IQR = Q_3 - Q_1 = 15.5 - 12.5 = 3$

دامنه میان چارگی: $IQR = Q_3 - Q_1 = 15.5 - 12.5 = 3$

$$\Rightarrow 2,900,000 = \frac{20}{100}(12,000,000 + x)$$

$$\Rightarrow 290,000,000 = 240,000,000 + 20x$$

$$\Rightarrow 290,000,000 - 240,000,000 = 20x$$

$$\Rightarrow x = \frac{50,000,000}{20} = 2,500,000$$

۱۶) بررسی عبارت‌های نادرست.

الف) هر گونه تضییع یا اتلافی که قبل پیشگیری باشد، اسراف محسوب می‌شود.
ج) در روش «ب» منظور از بازاریابی، درست کردن چیزی که خراب یا از کار افتاده است، می‌باشد.
د) مرحله اول خرید مقایسه‌ای «تعریف مسئله» است.

۱۷) یکی از روش‌های مصرف مسئولانه، روش «ب» است: بهینه

مصرف کردن، بازیافت، بازاریابی، بازرداشتن (از اسراف و زیاده‌روی)، بازتفکر (کالای دیگر)، باز مصرف (استفاده چندباره از کالا)، نه گفتن به خرید چیزهایی که نیاز نداریم و یا مضرند (بازداشتن)، یافتن راه‌های بهتر، پردازش مجدد و تبدیل یک کالا به کالای دیگر (بازیافت)، کمتر مصرف کردن یا با انرژی کمتر ولی دستاورد بیشتر مصرف کردن، استفاده از چیزی بیش از یک بار (باز مصرف)، درست کردن چیزی که خراب و یا از کار افتاده است، همه از موارد روش «ب» به شمار می‌روند.

۱۸) انواع هزینه در بودجه‌ریزی ماهیانه، شامل هزینه‌های ثابت و متغیر است.

در خرید مقایسه‌ای لازم است، عوامل مختلفی از قبیل تفاوت در ویژگی‌ها، اندازه‌ها، کیفیت محصول، هویت محصول، عملکرد آن، قیمت و خدمات پس از فروش و ... در نظر گرفته شود. انتخاب را به گونه‌ای انجام دهید که اقتصاد شما، خانواده و جامعه، بیشترین منفعت و کم‌ترین هزینه را ببرد.

۱۹) الف) در مرحله چهارم، باید آن ویژگی‌هایی از کالای هدف را که بیشتر برایتان مهم است، مشخص کنید.

ب) کالاهای گران‌تر و پیچیده‌تر نیاز بیشتری به خرید هوشمندانه دارند بنابراین موتورسیکلت نسبت به میز تحریر، نیاز بیشتری به خرید هوشمندانه دارد.

۲۰) الف) خمس در واقع همان مالیات اسلامی است. پرداخت

خمس، موجب توزیع مجدد ثروت می‌شود و عدالت اقتصادی را در جامعه گسترش می‌دهد. هم‌چنین کسانی که توان کار و فعالیت اقتصادی ندارند، از منابع خمس استفاده می‌کنند تا بتوانند ادامه حیات دهند.

ب) در برنامه‌ریزی‌های اقتصادی خود حتماً توجه داشته باشید که زمانی را به عنوان آغاز سال مالی‌تان در نظر بگیرید. البته به صورت طبیعی، سال مالی از همان روزی که اولین درآمدهایتان را به دست آورده‌اید، شروع می‌شود.

علوم و فنون ادبی



۲۱) بررسی سایر گزینه‌ها،

(۲) یاد، باد

(۱) گردون، گردان

(۳) دوستان، دستان

۲۲) جناس تام: روان (روح، جان)، روان (جاری)

جناس ناقص اختلافی: یاد، یار

بررسی سایر گزینه‌ها،

(۱) جناس تام: / جناس ناقص اختلافی: تنگ، سنگ

(۲) جناس تام: بالا (قامت)، بالا (فوقانی) / جناس ناقص اختلافی: —

(۳) جناس تام: / جناس ناقص اختلافی: سر، در

۱۰) ابتدا داده‌ها را مرتب می‌کنیم:

$$8, 9, 10, 13, 14, 15, 15, 16, 16, 16, 17, 19, 21$$

$$Q_1 = \frac{10+13}{2} = 11.5 \quad Q_2 = \text{میانۀ} \quad Q_3 = \frac{16+17}{2} = 16.5$$

داده‌های داخل جعبه

$$\bar{x} = \frac{13+14+15+15+16+16+16}{7} = \frac{105}{7} = 15$$

$$\sigma^2 = \frac{(13-15)^2 + (14-15)^2 + 2(15-15)^2 + 2(16-15)^2}{7}$$

$$= \frac{4+1+2(0)+2(1)}{7} = \frac{5+2}{7} = \frac{7}{7}$$

اقتصاد



۱۱) ۴) براساس گزارش فائو - سازمان خواربار و کشاورزی ملل متحد -

سالیانه حدود ۱/۳ میلیارد تن از مواد غذایی تولید شده برای مصرف انسان در جهان دور ریخته می‌شود. این مقدار، یک سوم کل محصول غلات جهان را شامل می‌شود. بعضی گزارش‌ها نشان از آن دارد که در ایران، اتلاف مواد غذایی بسیار فراتر از متوسط جهانی است. سالانه ده‌ها هزار قلم کالا در حجم‌های متفاوت تولید می‌شود و به مصرف خانواده‌ها می‌رسد. با مشاهده رفتار مصرفی افراد جامعه و ملاحظه ویژگی، کیفیت و نوع کالاها، می‌توان گفت همه ساله بخشی از کالاهای تولید شده، بدون بهره‌برداری صحیح تلف می‌شوند.

۱۲) ۴) ابتدا باید درآمد سالیانه را به دست آوریم:

$$\text{میلیون تومان } 360 = 30 \times 12 \text{ (ماه)}$$

الف) حال باید میزان کل هزینه‌ها را محاسبه کنیم:

$$\text{میلیون تومان } 171.5 = 90 + 2/5 + 1/5 + 8 + 10 + 6/5 + 28 + 15$$

حال کافی است آن را به ۱۲ تقسیم کنیم تا مخارج ماهیانه به دست آید:

$$\text{میلیون تومان } 14.29 = 171.5 \div 12$$

ب) مقدار پس‌انداز فرد برابر است با اختلاف درآمد با مجموع هزینه‌ها (مخارج) و سرمایه‌گذاری‌ها:

$$\text{میلیون تومان } 136.5 = 360 - (171.5 + 52)$$

ج) برای به دست آوردن میزان خمس پرداختی، باید میزان مازاد درآمد را بر ۵ (۲۰٪) تقسیم کنیم:

$$\text{میلیون تومان } 27.3 = 136.5 \div 5$$

۱۳) الف) مراحل بودجه‌بندی:

۱- مشخص کردن همه درآمدها

۲- فهرست کردن هزینه‌های ثابت و متغیر

۳- مقایسه مجموع درآمدها و هزینه‌ها

۴- کاهش هزینه‌های غیر ضروری و شناسایی فرصت‌ها در جهت افزایش درآمد

ب) بودجه‌ها از دو بخش درآمدها و هزینه‌ها تشکیل می‌شوند.

۱۴) ۳) در جدول دوره‌ای هزینه‌ها مواردی چون: ۱- نوع هزینه

۲- پیش‌بینی پذیر بودن یا نبودن آن‌ها ۳- ثابت یا متغیر بودن لحاظ می‌شود.

۱۵) ۱)

میزان درآمد فرد که در پایان سال باقی مانده است) $\times \frac{20}{100} =$ خمس

(مجموع مخارج فرد برای اقلام مصرفی که خریده ولی استفاده نکرده است +

۲۳ ۲) تعلیم، معلم

۲۴ ۲) بررسی آرایه‌ها،

جناس ناقص المزایعی (بیت «الف»): دوست، دست
جناس ناقص اختلافی (بیت «ج»): یار، بار
جناس تام (بیت «ب»): مهر (محبت)، مهر (خورشید)

۲۵ ۳) در این گزینه میان واژه‌های «دام» و «نام» جناس ناقص اختلافی دیده می‌شود. می‌دانیم در تعیین جناس، شکل مستقل واژه‌ها بررسی می‌شود و بخش‌های افزوده به واژه‌های اصلی (مانند ضمیر «ش» در این گزینه) را در نظر نمی‌گیریم.

بررسی سایر گزینه‌ها،

(۱) خاک، خار: اختلاف در حرف آخر
(۲) کمال، مال: افزایش در حرف اول
(۴) ملک، ملک: حرکتی

۲۶ ۳)

جناس همسان: جهان (عالم)، جهان (جهیدن)
جناس ناهمسان: —

بررسی سایر گزینه‌ها،

(۱) جناس همسان: که (حرف ربط)، که (چه کسی)
جناس ناهمسان: سو، کو
(۲) جناس همسان: چین (کشور چین)، چین (شکن)
جناس ناهمسان: خط، خطا
(۴) جناس همسان: شانه (کتف)، شانه (ایزار آراستن مو)
جناس ناهمسان: دست، است

۲۷ ۲)

ب	ن	ش	ز	س	ت	آ	ز	م	ب	ط	ف	ج	و	ب	ر	ا
-	U	-	U	-	U	-	U	-	U	-	U	-	U	-	U	-

۲۸ ۲) واژگان قافیه: «ارس» و «نفس» / حروف اصلی: «ت س» /

قاعده: (۲) (مصوت + صامت)

بررسی سایر گزینه‌ها،

(۱) واژگان قافیه: «نزند» و «گزند» / حروف اصلی: «ت ند» / قاعده: (۲) (مصوت + صامت + صامت)
(۳) واژگان قافیه: «دوست» و «پوست» / حروف اصلی: «وست» / قاعده: (۲) (مصوت + صامت + صامت)
(۴) واژگان قافیه: «راست» و «خطاست» / حروف اصلی: «است» / قاعده: (۲) (مصوت + صامت + صامت)

۲۹ ۳)

ردیف: از او / واژگان قافیه: دریایی و والایی / حروف الحاقی: یی / حرف اصلی: مصوت بلند «ا» / قاعده: (۱)

بررسی سایر گزینه‌ها،

(۱) ردیف: — / واژگان قافیه: اوست و پوست / حروف اصلی: وست / قاعده: (۲)
(۲) ردیف: از تیغ او / واژگان قافیه: پلنگ و نهنگ / حروف اصلی: — نگ / قاعده: (۲)
(۴) ردیف: می‌زند / واژگان قافیه: عشرت و جنت / حروف اصلی: — ت / قاعده: (۲)

۳۰ ۴) ردیف: می‌کنی / واژگان قافیه: جا و دل‌ها / حروف اصلی:

مصوت بلند «ا» / حروف الحاقی: — / قاعده: (۱)

بررسی سایر گزینه‌ها،

(۱) ردیف: — / واژگان قافیه: خانه و بیگانه / حروف اصلی: ان / حروف الحاقی: ه / قاعده: (۲)

(۲) ردیف: نیست / واژگان قافیه: فرسنگی و دل‌تنگی / حروف اصلی: — نگ / حروف الحاقی: ی / قاعده: (۲)

(۳) ردیف: — / واژگان قافیه: خاکی و دردناکی / حروف اصلی: اک / حروف الحاقی: ی / قاعده: (۲)

۳۱ ۳) واژه‌های «روان» در این گزینه، به ترتیب، به معانی «رونده،

جاری» و «روح، جان» هستند.

بررسی ردیف در سایر گزینه‌ها،

(۱) آ ده

(۴) را

۳۲ ۲) بیت گزینه (۲) ذوقافیتین است.

بررسی سایر گزینه‌ها،

(۱) زین وانمودن‌ها برآ، زین نامودن‌ها گرا / کان کسی که دلدن کیمیا، پنهان کند ز اهل طلب

(۳) رازدار من تویی ای شمع یار من تویی / غم‌گسار من تویی، من آن تو، تو آن من

(۴) ای دلبر و مقصود ما ای قبله و معبود ما / آتش زدی در عود ما، نظاره کن در دود ما

۳۳ ۴) ردیف‌کرده / واژگان قافیه: دنیا و مصیبت‌ها / حروف الحاقی: — /

حرف اصلی: مصوت بلند «ا»

بررسی سایر گزینه‌ها،

(۱) واژگان قافیه: هنگامه و خامه / حروف الحاقی: ه (غیر ملفوظ) / حروف اصلی: ام

(۲) ردیف: می‌دانی تو / واژگان قافیه: دواش و سزاش / حروف الحاقی: ش / حرف اصلی: مصوت بلند «ا»

(۳) واژگان قافیه: رفتن و رفتن / حروف الحاقی: — ن / حروف اصلی: — فت
لکته: ه (= ی) و مصوت بلند «ی» در پایان واژه‌های قافیه، الحاقی‌اند.

۳۴ ۲) مفهوم مشترک بیت سؤال و گزینه (۲): وصال دیر هنگام

بررسی سایر گزینه‌ها،

(۱) تأثیر نگاه معشوق / پاک‌بازی و جان‌فشانی عاشق

(۳) غم فراق، رنجوری عاشق و بی‌وفایی معشوق

(۴) جاودانگی عشق در وجود عاشق حتی پس از مرگ

۳۵ ۲) مفهوم مشترک بیت سؤال و گزینه (۲): ناپایداری و بی‌وفایی دنیا

مفهوم سایر گزینه‌ها،

(۱) فراوانی و گذرانندگی اندوه

(۳) ضرورت یکسان بودن ظاهر و باطن و نکوهش ریا

(۴) گله از بی‌وفایی باران



زبان عربی (اختصاصی)

■ گزینه صحیح را در ترجمه، مفهوم یا واژگان، مشخص کن (۴۲ - ۳۶):

۳۶ ۴ ترجمه کلمات مهم: اقرأ: بخوان / علم: یاد داد

بررسی سایر گزینه‌ها:

(۱) که (و) / اگرامی (گرامی‌ترین / گرامی: گرامی) / «و» زائد است.

(۲) «به نام» اضافی است. / اگرامی (مانند گزینه (۱)) / یاد می‌دهد (یاد داد: «علم» ماضی است.)

(۳) «اقرأ: بخوان» ترجمه نشده است. / آفریدگار (پروردگار) / اگرامی (مانند گزینه (۱)) / «خواندن» اضافی است.

۳۷ ۲ ترجمه کلمات مهم: تحسب: به حساب می‌آیند / التلم: یادگیری

بررسی سایر گزینه‌ها:

(۱) باهوش (باهوش‌ترین / ذکی: باهوش) / به حساب می‌آورند (به حساب می‌آیند: «تحسب» مجهول است.) / که (و، پس) / «بینند» معادل ندارد.

(۳) «من» ترجمه نشده است. / حیوان در آب‌ها (حیوانات آبی) / که (مانند گزینه (۱)) / یاد می‌گیرند (یادگیری: «التلم» مصدر است.)

(۴) باهوش (مانند گزینه (۱)) / آب‌ها (آبی) / به شمار آورده‌اند (به شمار می‌آیند: «تحسب» مضارع مجهول است.) / سریع (به آسانی)

۳۸ ۱ ترجمه کلمات مهم: لقا: وقتی که / خزئت: ناراحت کرد / غرقت: تصمیم گرفتیم

تصمیم گرفتیم

بررسی سایر گزینه‌ها:

(۲) حرفی می‌زنم (حرفی زدم: «قلت» ماضی است.) / خوب (صمیمی) / ناراحت می‌کند «خزئت» ماضی است. / می‌خواهم (تصمیم گرفتیم)

(۳) چون (وقتی که) / دوستی صمیمی (دوست صمیمی‌ام: ضمیر «ی» ترجمه نشده است.)

(۴) «لقا» ترجمه نشده است. / خوب (مانند گزینه (۲)) / «بسیار» و «پس» اضافی است. / می‌خواهم (مانند گزینه (۲))

۳۹ ۲ استفاده نمی‌شود (استفاده نمی‌کنی: «لا تستخدم»

معلوم است.)

ترجمه درست: آیا واقعا از کود شیمیایی برای رشد گیاهان استفاده نمی‌کنی؟

بررسی سایر گزینه‌ها:

(۱) الزارع (الزراعون: کشاورزان جمع است.) / پشتفل (کانوا پشتفلون: «کار می‌کردند» ماضی استمراری است.) / ضمیر «ه» اضافی است.

(۲) اشتهلوا (مانند گزینه (۱)) / حتی (الی)

(۳) ضمیر «هم» اضافی است.

۴۱ ۲ ترجمه و بررسی گزینه‌ها:

(۱) ترجمه: بزرگی انسان به دانش و ادب است. / مفهوم هر دو عبارت یکی است.

(۲) ترجمه: دانش بهتر از ثروت است. / مفهوم عبارت عربی برتر دانستن دانش نسبت به ثروت است. اما عبارت فارسی عمل را بر دانایی برتری می‌دهد.

(۳) ترجمه: دانش در کودکی مانند نقش در سنگ است. / هر دو عبارت نقش علم‌آموزی را در کودکی تأکید می‌کنند.

(۴) ترجمه: هرکس بگوید من دانا هستم، او نادان است. / مفهوم هر دو عبارت این است که با افزایش علم، انسان عاقل بیشتر به نادانی‌اش پی می‌برد.

۴۲ ۴ ترجمه گزینه‌ها:

(۱) بینی: عضوی در موجودات زنده برای نفس کشیدن و بو بین.

(۲) پستاندار: حیوانی که به بچه‌هایش شیر می‌دهد.

(۳) ساحل: مکانی در نزدیکی دریا.

(۴) دانشنامه: کتابی که در آن معنی‌های کلمات یافت می‌شود.

■ گزینه مناسب را در پاسخ به سؤالات زیر، مشخص کن (۴۵ - ۴۳):

۴۳ ۱ الحافلتان (← الحافلتین: اسم منثی است و مجرور به حرف جر

(ب)، بنابراین نشانه حرف جر آن «ین» است.)

۴۴ ۱ بررسی گزینه‌ها:

(۱) با توجه به معنی، «یضرب» فعل مجهول است: در شجاعت به علی (ع) مثال زده می‌شود.

(۲) «یمكن: امکان دارد» و «ینقطع: قطع شود» فعل معلوم است.

(۳) «تجمع: جمع شد» فعل معلوم است.

(۴) «فرح: شاد شد» فعل معلوم است.

دقت کنید که فعل‌های لازم را با فعل مجهول اشتباه نگیرید.

۴۵ ۴ بعد از حروف جر، اسم می‌آید نه فعل. در این عبارت جار و

مجرور نداریم.

بررسی سایر گزینه‌ها:

(۱) لهذا: لی + هنا

(۲) غلیکم: علی + کم / بالضر: بی + الضیر

(۳) کالأطفال: ک + الأطفال

تاریخ



۴۴ ۳ داربوش بزرگ، در جریان لشکرکشی به هندوستان، وقتی به

رود سند رسید، یکی از اهالی آسیای صغیر به نام اسکیلکس را مأمور کشف

مسیرهای آبی کرد. وی مسیر رود سند را تا اقیانوس هند اعلام داد و سپس با

عبور از دریای سرخ به مصر رسید. در نتیجه این سفر، برای نخستین بار،

مسیر دریایی میان هند و مصر شناسایی شد.

۴۷ ۴ در عهد هخامنشیان تجارت مانند گذشته، محدود و منحصر

به اشیای تجملی و گران‌قیمت نبود، بلکه شامل انواع مختلفی از مواد اولیه

مانند فلزات و چوب، محصولات کشاورزی و دامی و تولیدات صنعتی می‌شد.

بخش قابل توجهی از کالاهای تجاری را اجناس مورد نیاز مردم مانند اثاث

منزل، ظروف آشپزخانه و مواد خوراکی تشکیل می‌داد.

۴۸ ۴ در دوره هخامنشی، ضرب سکه‌های طلا در انحصار شاهان

بود و شهرها (ساتراپ‌ها) با اجازه پادشاه می‌توانستند سکه نقره ضرب کنند.

در دوره ساسانیان، کاربرد پول به خصوص در شهرها گسترش یافت و سکه‌های

نقره‌ای و مسی در مبادلات تجاری در منطقه وسیعی به جریان افتاد.

۴۹ ۱ اقوام آریایی برخلاف مردم ایلام، بین‌النهرین، یونان و ... برای

خدایان خویش معابد باشکوه نمی‌ساختند. آنان اعتقاد داشتند که نفوذ و

قدرت خدایانشان محدود به ناحیه و شهر خاصی نیست، بلکه تمام قلمرو

گیتی را دربر می‌گیرد.

۵۰ ۱ همه عبارتهای داده‌شده درباره آموزه‌ها و تعالیم زرتشت

صحیح هستند.

۵۱ ۳ تحولات دینی عصر ساسانی، از جمله پیشرفت دین مسیح

در قلمرو ساسانی و درگرفتن مباحث اعتقادی میان پیروان ادیان مختلف، موجب شد موبدان برای این‌که در مقام بحث و جدل، سند و مدرک در اختیار

داشته باشند اقدام به مکتوب کردن اوستای شفاهی کنند.

توجه: اوستا تا قرن‌ها به صورت شفاهی و سینه‌به‌سینه نقل می‌شد تا این‌که

در قرن ۴م و در زمان شاپور دوم ساسانی به خط و زبان اوستایی نگارش یافت.

۶۰ (۱) نقش هر سکونتگاه براساس وضع جغرافیایی آن اعم از طبیعی با انسانی تعیین می‌شود.

شهر تهران به دلیل پایتخت بودن، استقرار وزارتخانه‌ها، سفارتخانه‌ها و مراکز بزرگ اداری (عوامل انسانی) دارای نقش سیاسی - اداری می‌باشد.

۶۱ (۴) مهم‌ترین فعالیت‌های بخش کشاورزی عبارت‌اند از زراعت، باغداری و دامداری

بررسی عبارت‌ها،

الف) تولیدات باغداری از مهم‌ترین اقلام صادراتی کشور است که هر ساله ارز فراوانی را وارد کشور می‌کند.

ب) کشت سبزیجات و محصولات جالیزی مربوط به بخش زراعی است.

ج) بسیاری از مواد غذایی‌ای که ما مصرف می‌کنیم، مستقیم یا غیرمستقیم از راه دامداری به دست می‌آید.

د) اختلاف شدید درجه حرارت روزانه و سالانه در نواحی مختلف ایران، سبب ایجاد تنوع فراوان در تولیدات باغی شده است.

۶۲ (۲) فعالیت‌های اقتصادی در سه بخش انجام می‌شود: کشاورزی، صنعت و خدمات. توجه همه‌جانبه به سه بخش مذکور، نقش مهمی در توسعه اقتصادی و پیشرفت کشورها دارد. به طور مثال، کشاورزی رونق نمی‌گیرد مگر این‌که امکانات مناسبی توسط بخش خدمات و صنعت فراهم شود.

۶۳ (۴) گستردگی کشور در عرض جغرافیایی، تنوع اقلیمی و گونه‌های گیاهی، وضعیت مناسبی را برای پرورش انواع دام فراهم کرده است. علاوه بر آن، روند رو به رشد صنایع تبدیلی، وجود نیروی انسانی متخصص و استفاده از روش‌های علمی در مجموع، باعث رشد این بخش از اقتصاد کشور ما شده است.

۶۴ (۴) بررسی عبارت‌هاک نادرست،

الف) فعالیت‌های خدماتی به طور غیرمستقیم در بهبود کیفیت و کمیت تولیدات کشور مؤثر هستند.

ب) نهاد آموزش و پرورش یکی از مهم‌ترین نظام‌های اجتماعی هر جامعه است.

۶۵ (۱) همه عبارت‌ها صحیح هستند.

جامعه‌شناسی



۶۶ (۲) زبان فارسی دری (که زبان سیاسی دربار بود)، به دلیل مشارکت فعال ایرانیان در حیات فکری جهان اسلام، از محدوده زبان سیاسی مشترک اقوام ایرانی فراتر رفت و به عنوان زبان دوم جهان اسلام، مرزهای امپراتوری‌های گورکانی و عثمانی را درنوردید و در مناطق مختلف جهان اسلام از هندوستان و تبت، تا آسیای صغیر و شبه‌جزیره بالکان گسترش یافت.

۶۷ (۱) هویت ایرانی قبل از ظهور اسلام، هویتی توحیدی، دینی و در مواردی آمیخته با اساطیر بود که روایتی از این هویت را می‌توان در شاهنامه فردوسی دید و ایران سرزمینی است که بیش از هفت هزار سال قدمت دارد.

جامعه ایران با بازگشت به هویت اسلامی خود به صورت قلب تپنده بیداری اسلامی درآمد و جهان اسلام اینک با الهام گرفتن از انقلاب اسلامی ایران، هویت خود را بیرون از تصاویر القایی جهان غرب جست‌وجو می‌کند.

۵۲ (۲) پادشاهان ساسانی معمولاً برای تصمیم‌گیری در مسائل مهم حکومتی، با موبدان مشورت می‌کردند.

موبدان عهدمدار مسئولیت‌هایی مانند قضاوت و دادرسی، اداره آتشکده‌ها، اجرای مراسم و آداب مذهبی و تعلیم آموزه‌های زرتشتی بودند.

در دوران ساسانی‌ها آموزش‌ها به عنوان یک شغل رسمی، به موبدان اختصاص داشت. توجه آتشکده آذر فرمغ در فارس، خاص موبدان بود.

۵۳ (۳) در زمان حکومت اشکانی، نقل داستان‌های ملی و پهلوانی، رواج فراوان یافت و شاعران و موسیقی‌دانان دوره‌گردی که به گوسان‌ها معروف بودند، با شور و هیجان بسیار، این داستان‌ها را از حفظ برای مردم می‌خواندند. این داستان‌ها بعدها در تدوین خدای‌نامه‌ها و سرودن شاهنامه توسط فردوسی مورد استفاده قرار گرفت.

۵۴ (۲) قسمتی از برنامه‌های آموزشی و مواد درسی مدارس و آموزشگاه‌ها از قبیل آموختن اصول دین زرتشتی، فراگیری آداب و رسوم دینی و میهنی و مختصری خواندن و نوشتن، همگانی بود. علاوه بر آن، برای گروه‌های مختلف، آموزش‌های ویژه‌ای وجود داشت. مثلاً فرزندان موبدان، تعلیمات دینی و اوستایی را آموزش می‌دیدند و فرزندان دبیران نیز خط، زبان، ادبیات و حساب را می‌آموختند.

۵۵ (۴) ایران در دوران هخامنشیان، مرکز دانش‌ها و مبادلات فرهنگی بین کشورهای متقدم زمان بود و علوم و فنون بین‌النهرین، مصر، ایلام، هند و آسیای صغیر که جزء قلمرو این شاهنشاهی بودند، با دانش‌های ایرانی آمیخته شدند.

جغرافیا



۵۶ (۴) قدیمی‌ترین نوع سکونتگاه که در ایران شناخته شده است، سکونتگاه عشایری می‌باشد.

بررسی عبارت‌ها،

الف) سکونتگاه روستایی

ب) سکونتگاه عشایری

ج) سکونتگاه عشایری

د) سکونتگاه عشایری و روستایی

ه) سکونتگاه شهری

۵۷ (۴) افزایش جمعیت سبب شده است که شکل سکونتگاه‌ها به تدریج تغییر یابد و رشد سریع جمعیت از یک سو، بر تعداد جمعیت شهرها افزود و از سوی دیگر با تبدیل نقاط روستایی به شهر (تأسیس شهرداری)، تعداد نقاط شهری را افزایش داده است.

۵۸ (۱) هر سکونتگاه از اجزای مختلفی تشکیل شده است و چونگی فراگیری پدیده‌های طبیعی و انسانی در سکونتگاه‌ها، شکل‌های مختلفی از سکونتگاه را به وجود آورده است.

در روستای پراکنده، خانه‌ها با فاصله از هم قرار دارند، اما روستاهای متمرکز تحت تأثیر پدیده‌های اطراف خود است، مانند روستاهایی که در منطقه ساحلی و یا کناره یک رود قرار دارند و یا در امتداد یک جاده شکل گرفته‌اند.

۵۹ (۱) همه عبارت‌های داده‌شده درباره سکونتگاه‌های شهری در ایران صحیح است.

۶۸ (۳) متفکران ایرانی از دهه سی به بعد، در نقد رویکرد تقلیدی به فرهنگ غرب و هویت‌های کاذبی که از این طریق ساخته می‌شد، آثاری پدید آوردند. جامعه ایران به رهبری امام خمینی (ره) و با استفاده از آموزه‌های قرآن و اهل بیت (ع) به هویت اسلامی خود بازگشت.

قدرت سیاسی و نظامی غرب در نخستین رویارویی‌ها، بخش‌هایی از ذهنیت مسلمانان را به خودباختگی فرهنگی دچار ساخت و این امر سبب شد، تصویری که شرق‌شناسان و تاریخ‌نگاران غربی از هویت جهان اسلام القا می‌کردند، در بین جوامع اسلامی و از جمله در جامعه ایران رواج پیدا کند.

۶۹ (۲) قدرتی که با مقبولیت همراه باشد و به صورت رسمی پذیرفته شده باشد، اقتدار نامیده می‌شود. مشروعیت قدرت به این معناست که قدرت براساس یک نظام عقیدتی و ارزشی خاص اعمال شود و مدار مشروعیت، حق و باطل بودن است.

قدرت اجتماعی، بدون پذیرش و توافق دیگران پدید نمی‌آید و تنها راه اثرگذاری بر اراده دیگران جلب تبعیت دیگران (پذیرش و توافق دیگران) است.

۷۰ (۴) نظام فرهنگی عقاید، ارزش‌ها و اصول حاکم بر نظام سیاسی را تعیین می‌کند و اگر عملکرد نظام سیاسی در جهت عقاید و ارزش‌های فرهنگی باشد، نظام فرهنگی اقتدار نظام سیاسی را نیز تأمین می‌کند.

نظام سیاسی با استفاده از مدیریت سیاسی خود، به بسط و توسعه فرهنگ کمک می‌کند و اگر (نظام سیاسی) از ارزش‌ها و آرمان‌های فرهنگی دور شود زمینه تضام‌ها، تزلزل و بحران‌های فرهنگی و هویتی را پدید می‌آورد. ارسطو، حاکمیت اکثریت را در صورتی که بر مدار خواسته‌های آن‌ها باشد، دموکراسی می‌نامد؛ زیرا دموکراسی به معنای حاکمیت مردم است و در این نوع حاکمیت، مردم براساس خواسته‌ها و تمایلات خود حکومت می‌کنند.

۷۱ (۳) هنگامی که سلطه به شیوه فرهنگی اعمال شود بیشتر مورد رضایت و پذیرش قرار می‌گیرد؛ جامعه‌شناسان از این نوع سلطه به هم‌صونی تعبیر می‌کنند.

در گذشته نبرد بین دولت‌ها در قلمرو سرزمینی و با ابزار نظامی صورت می‌گرفت و رسانه‌ها خبر آن را منتشر می‌کردند، اما امروزه نبرد در حوزه فرهنگ و با ابزار رسانه صورت می‌گیرد و درگیری نظامی، اگر اتفاق بیفتد در ادامه جنگ فرهنگی رخ می‌دهد.

۷۲ (۱) بررسی عبارت‌هاک نادرست، الف) عنوان «اسلامی» در ترکیب جمهوری اسلامی نشان‌دهنده این است که فعالیت مردم و نهادها بر مبنای عقاید و ارزش‌های اجتماعی اسلامی سازمان پیدا می‌کند نه معنای به رسمیت شناختن حضور مؤثر مردم در نظام سیاسی.

ب) یک کشور می‌تواند از طریق نفوذ در نظام آموزشی کشور دیگر (نه نظام سیاسی آن)، در آن کشور، اعمال قدرت کند و فرهنگ و جهان‌بینی نسل‌های آینده‌ساز آن کشور را مطلق منافع و اغراض خود تغییر دهد.

۷۳ (۳) افزایش جمعیت یک جهان اجتماعی، به منزله گسترش فرهنگ و معنای آن و کاهش جمعیت به منزله محدود شدن گستره آن است که می‌تواند زمینه‌ساز تسلط و بسط جهان‌های اجتماعی دیگر باشد. از این‌رو تأمین جمعیت مناسب برای جهان‌های اجتماعی، مسئله‌ای هویتی است.

قوام خانواده و فرزندآوری در گرو محبت ایثار و فداکاری است ولی در جهان متجدد به دلیل فردگرایی و اصالت لذت‌ها این محبت و ایثارگری کاهش می‌یابد.

۷۴ (۲)

کاهش جمعیت، شاخص و نشانه جهان اجتماعی متجدد است. در روند گسترش معانی و ارزش‌های خانواده، با ازدواج و تشکیل خانواده، مودت و رحمت میان زن و مرد ایجاد می‌شود که با تولد اولین فرزند، مودت و رحمت میان اعضای خانواده بیشتر می‌شود.

بنا به ضرورت از سال‌های ۱۳۶۸ تا ۱۳۹۰ (اولین بار بعد از انقلاب)، سیاست کاهش جمعیت اتخاذ و اجرا شد که در نتیجه آن میزان رشد سالانه جمعیت از ۳/۹ به ۱/۳ درصد کاهش یافت.

اگر اولاً فرهنگ و معنایی که با افزایش جمعیت، بسط می‌یابد، فرهنگ حق باشد، نه فرهنگ باطل؛ ثانیاً افراد و اعضای این فرهنگ نیز حلالان و عاملان معنای حق باشند، افزایش جمعیت ضروری است.

۷۵ (۴)

هدف اسلام تأسیس جهان اجتماعی توحیدی و گسترش آن است. لازمه تحقق این هدف، داشتن جمعیت مناسب است. هویت هر جهان اجتماعی، براساس فرهنگ (عقاید و ارزش‌های کلان) آن شکل می‌گیرد و به همین دلیل از آن به هویت فرهنگی تعبیر می‌شود.

اولین شرط بقای هر جامعه، جمعیت آن است. کاهش بیش از حد و کم‌سابقه رشد سالانه جمعیت، زمینه تغییر سیاست‌های جمعیتی را فراهم آورد و از سال ۱۳۹۰ تجدید نظر در سیاست‌های کاهش جمعیت شروع شد.

منطق



۷۶ (۲)

در قضایای شرطی، حکم به اتصال یا انفصال دو نسبت وجود دارد؛ پس نمی‌توان گفت: «حتماً حکم به اتصال دو نسبت وجود دارد» یا این‌که «حتماً حکم به انفصال میان دو نسبت وجود دارد».

بررسی سایر گزینه‌ها،

(۱) در قضایای شرطی متصل همواره تالی تابع مقدم است؛ به عبارت دیگر، تالی به لحاظ معنایی پس از مقدم ذکر می‌شود و دنباله‌رو آن است.
(۲) در قضایای شرطی متصل همواره مقدم، مستلزم تالی است؛ یعنی به لحاظ معنایی زودتر از تالی ذکر می‌شود و فراهم‌کننده شرایط تالی است.
(۳) اصلی‌ترین تفاوت قضایای شرطی و حملی، در مشروط بودن حکم است؛ به عبارت دیگر، حتماً در همه قضایای شرطی، حکم مشروط است.

۷۷ (۳)

قضیه موجود در گزینه (۳)، منفصل مانع‌الرفع با غیرقابل جمع در کذب است؛ شخص می‌تواند همزمان از شناسنامه و کارت ملی استفاده کند؛ اما نمی‌تواند هیچ‌کدام را هنگام ثبت نام ارائه ندهد یعنی به هر حال باید از یک کدام استفاده کند. به عبارت ساده‌تر، اجتماع دو طرف قضیه ممکن و ارتفاع آن‌ها محال است.

بررسی سایر گزینه‌ها،

(۱) قضیه مذکور، منفصل مانع‌الجمع است؛ شخص نمی‌تواند همزمان به هر دو شهر سفر کند؛ اما می‌تواند به هیچ‌کدام سفر نکند و مثلاً به یزد برود.
(۲) قضیه مذکور، منفصل حقیقی است؛ شخص نمی‌تواند هم نمره زیر ۱۰ بگیرد و هم در امتحان قبول شود؛ از طرفی حالتی به غیر از این دو شکل نیز وجود ندارد یعنی یا باید زیر ۱۰ شود که به معنای مردودی در امتحان است یا باید بالای ۱۰ شود که به معنای قبولی در امتحان است.

(۳) قضیه مذکور، منفصل مانع‌الجمع است؛ کتلی که دست سارا است، نمی‌تواند همزمان «فلسفه و منطق» و «تاریخ» باشد؛ اما می‌تواند هیچ‌کدام از آن‌ها نباشد و مثلاً «جغرافیا» باشد.

توجه، در تکثیر نظام جدید و در سال‌های ۱۳۹۸، ۱۳۹۹، ۱۴۰۰، ۱۴۰۱ از مبحث تشخیص قضایای منفصل و مشابه همین صورت سؤال، تست طرح شده است.

۸۳ ۲ در مغالطه بار ارزشی کلمات، چند واژه، دارای معنای یکسان و بار ارزشی متفاوت هستند.
بررسی سایر گزینه‌ها،

- (۱) همه مغالطه‌ها می‌توانند عمدی یا سهوی باشند.
- (۲) مغالطه بار ارزشی کلمات، یکی از مغالطه‌های مربوط به عوامل روانی است.
- (۳) در مغالطه بار ارزشی کلمات، با به کار گرفتن کلماتی با بار ارزشی متفاوت، پیام اصلی متن تحت تأثیر قرار می‌گیرد.

۸۴ ۳ گزینه (۳) با نسبت دادن ویژگی‌های خوب و مثبت (بدن ورزیده)، سعی در ترغیب افراد به همراهی با یک نظر (جابه‌جایی وسایل) دارد؛ پس مغالطه نله‌گذاری رخ داده است.
بررسی سایر گزینه‌ها،

- (۱) ویژگی‌های ناشایستی به افراد نسبت داده شده؛ پس مغالطه مسموم کردن چاه است.
- (۲) از عبارت «هر کس من را دوست دارد» استفاده شده تا احساسات مخاطب تحت تأثیر قرار بگیرد؛ پس مغالطه توسل به احساسات دارد.
- (۳) مجرم با بیان این‌که «سه سال است فرزندش را ندیده» سعی دارد تا احساسات قاضی را تحت تأثیر قرار بدهد؛ پس مغالطه توسل به احساسات دارد.

توجه، برخی تست‌های کنکور سراسری در درس فلسفه و منطق به نحوی طراحی شده‌اند که در نگاه اول، دو گزینه حذف شوند و دانش‌آموز میان گزینه‌های باقی‌مانده متوقف شود و با بی‌دقتی گزینه نادرست را انتخاب کند. در این تست، از این الگو در کنکور سراسری پیروی شده و گزینه‌های (۱) و (۴) به سادگی خط خورده و برای اغلب دانش‌آموزان گزینه‌های (۲) و (۳) باقی می‌ماند.

۸۵ ۲ استاد مذکور، احتمالاً یک کتاب و ۹۹ مقاله دارد؛ اما دانشجو برای تمجید از او، عبارت را به نحوی بیان می‌کند تا در تعداد کتاب‌های استاد، بزرگ‌نمایی رخ بدهد.
بررسی سایر گزینه‌ها،

- (۱) دارای مغالطه «بزرگ‌نمایی» است؛ زیرا با چند بار مطالعه کتاب، از عدد ۱۰۰ جهت بزرگ‌نمایی استفاده شده است.
- (۲) دارای مغالطه «بار ارزشی کلمات» است؛ زیرا به جای به کارگیری کلمه «غیبت غیرموجه» از کلمه «استراحت» استفاده شده است.
- (۳) دارای مغالطه «تله‌گذاری» است؛ زیرا ویژگی‌های خوب (باهوش بودن و کسب رتبه خوب در کنکور) ذکر شده است.

۷۸ ۴ از آن‌جا که مقدمه شرطی در قیاس استثنایی، کلاً چهار حالت (متصل - متصل حقیقی، متصل مانع‌الجمع، متصل مانع‌الرفع) دارد؛ پس قیاس استثنایی نیز حداکثر چهار حالت دارد.
بررسی سایر گزینه‌ها،

- (۱) مقدمه اول قیاس استثنایی اتصال، قضیه شرطی متصل و مقدمه دوم آن، قضیه حملی است.
- (۲) این عبارت درباره قیاس اقترانی درست است. در قیاس استثنایی، عین نتیجه یا تقیض نتیجه، صرفاً درون یک مقدمه وجود دارد، نه هر دو مقدمه.
- (۳) قیاس استثنایی، در برخی حالت‌ها معتبر نیست؛ برای مثال در قیاس استثنایی اتصال، در صورت رفع مقدم و وضع تالی، نتیجه معتبر به دست نمی‌آید.
- (۴) نکته همواره یکی از مقدمات قیاس استثنایی، قضیه حملی است و مقدمه دیگر آن، قضیه شرطی است.

۷۹ ۳ قیاس موجود در گزینه (۳) از نوع وضع مقدم و معتبر است.
بررسی سایر گزینه‌ها،

- (۱) وضع تالی و نامعتبر است، زیرا ممکن است امیررضا به دلیل دیگری به مدرسه نرفته باشد.
- (۲) رفع مقدم و نامعتبر است، زیرا ممکن است حقوق به دلیل دیگری افزایش پیدا کند.
- (۳) رفع مقدم و نامعتبر است، زیرا ممکن است طرح مجدداً در مجلس مطرح و تأیید شود.
- (۴) توجه، برای حل این سوالات، در حاشیه برگه، حالت‌های معتبر قیاس استثنایی متصل (وضع مقدم و رفع تالی) را یادداشت کنید و در میان گزینه‌ها، فقط به دنبال آن‌ها بگردید.

۸۰ ۱ فرد موجود در گزینه (۱) به نسبت سایر اشخاص، متفکر نقاد محسوب نمی‌شود؛ چرا که بدون بررسی یک مطلب از وجوه مختلف، سریعاً آن را پذیرفته و عقاید قبلی خود را کنار گذاشته است.
بررسی سایر گزینه‌ها،

- (۲) معلم مذکور، خیر تعطیلی مدارس را از وجوه مختلف بررسی کرده و صرفاً با شنیدن آن از یک منبع خبری، به آن اعتنا نکرده است؛ پس متفکر نقاد محسوب می‌شود.
- (۳) دانشجوی مذکور، صرفاً به تدریس استاد اعتنا نکرده و سوالات درست و به جا می‌پرسد؛ پس متفکر نقاد محسوب می‌شود.
- (۴) نماینده کارگران، توجه آگاهانه به فرآیند تفکر دارد؛ پس متفکر نقاد محسوب می‌شود.

۸۱ ۲ بخش اول سؤال - استدلال‌ها براساس هدفی که از آن‌ها استفاده می‌کنیم؛ به «خطابه، جدل و برهان» تقسیم می‌شوند.
بخش دوم سؤال: مناظره‌های تلویزیونی، اغلب به منظور مغلوب کردن طرف مقابل و چیره شدن بر اوست؛ پس جدل محسوب می‌شوند.
بخش سوم سؤال: تنها هدف اصلی «برهان» رسیدن به حقیقت است؛ پس هدف اصلی در مناظره تلویزیونی، رسیدن به حقیقت نیست.

۸۲ ۴ هدف برهان، رسیدن به حقیقت است. در گزینه (۴)، دانشجوی مذکور با هدف رسیدن به حقیقت، از استاد خود انتقاد کرده و مدارک علمی ارائه می‌دهد.
بررسی سایر گزینه‌ها،

- (۱) هدف دانشمند مذکور، غلبه بر دیگران است؛ پس از جدل استفاده کرده است.
- (۲ و ۳) قانع کردن دیگران، مربوط به خطابه است.

بروزترین و برترین
سایت کنکوری کشور

WWW.KONKUR.INFO

Konkur
.info

<https://konkur.info>