

بروزترین و برترین
سایت کنکوری کشور

WWW.KONKUR.INFO

Konkur
.info

<https://konkur.info>

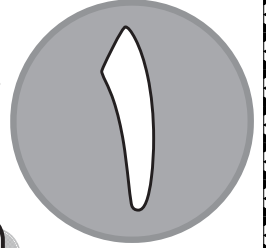


دفترچه شماره (۱)

صبح جمعه

۱۴۰۳/۰۲/۱۴

آزمون ۱۴ اردیبهشت ماه ۱۴۰۳



آزمون اختصاصی
دوازدهم انسانی

نام درس	معمولاً دانش آموزان در هر رده ترازوی به چند سؤال از هر ۱۰ سؤال پاسخ می دهند.					این قسمت را قبل از شروع آزمون پر کنید
	۷۰۰۰	۶۲۵۰	۵۵۰۰	۴۷۵۰	۴۰۰۰	
ریاضی و آمار	۶	۴	۳	۲	۱	
علوم و فنون ادبی	۶	۵	۳	۲	۱	
جامعه شناسی	۸	۷	۵	۲	۱	

نام و نام خانوادگی:	شمارنده:
تعداد سؤال: ۶۰	مدت پاسخ گویی: ۶۵ دقیقه

عنوان مواد امتحانی گروه آزمایشی علوم انسانی، تعداد، شماره سؤالات و مدت پاسخ گویی

ردیف	وضعیت پاسخ گویی	مواد امتحانی	تعداد سؤال	از شماره	تا شماره	مدت پاسخ گویی (به دقیقه)
۱	اجباری	ریاضی و آمار (۳)	۲۰	۱	۲۰	۳۰
۲	اجباری	علوم و فنون ادبی (۳)	۲۰	۲۱	۴۰	۲۰
۳	اجباری	جامعه شناسی (۳)	۲۰	۴۱	۶۰	۱۵

پدید آورندگان آزمون

طراحان به ترتیب حروف الفبا

نام درس	نام طراحان
ریاضی و آمار	محمد بحیرایی، محمدابراهیم تونزنده جانی، علی حسینی نوه، محمد حمیدی، احمدرضا ذاکرزاده، امیر زراندوز، علی قهرمانزاده، امیر محمودیان، ابراهیم نجفی، محمد نظامی
علوم و فنون ادبی	سیدعلیرضا احمدی، حسن اصحابی، محسن اصغری، عزیز الیاسی پور، سعید جعفری، سید علیرضا علویان، مجتبی فرهادی، یاسین مهدیان
جامعه‌شناسی	ریحانه امینی، آرزتا بیدقی، کوثر شاه‌حسینی، فاطمه صفری، حبیبه محبی، سمیه محمدی مصری، آرش مرتضائی فر
عربی زبان قرآن	محمود بادبرین، ولی برجی، مجید بیگلری، عمار تاجبخش، حسین رضائی، حسین شجاع‌الدینی، امیرحسین شکوری، حمیدرضا قائدامینی، مرتضی کاظم‌شیرودی، روح‌الله گلشن، سید محمدعلی مرتضوی، پیروز و جان
تاریخ و جغرافیا	علیرضا پدram، صفا حاضری، امیرحسین کاروین، محمد ملک‌آبادی‌زاده، جواد میربلوکی
فلسفه و منطق	محمد آقاصالح، پرگل رحیمی، سبا جعفرزاده صابری، محمد رضایی‌نقا، موسی سپاهی، حمید سودیان، فیروز نژادنجف، علیرضا نصیری

گزینشگران و ویراستاران

نام درس	گزینشگر	مسئول درس	ویراستار	ویراستار رتبه برتر کنکور	مستندسازی
ریاضی و آمار	محمدابراهیم تونزنده جانی	محمد بحیرایی	مهدی ملارمضانی، علی مرشد، محمد حمیدی	—	الهه شهیازی
علوم و فنون ادبی	سیدعلیرضا احمدی، فرهاد علی‌نژاد	سیدعلیرضا احمدی، فرهاد علی‌نژاد	یاسین مهدیان	آرش مرتضائی فر	فریبا رئوفی
جامعه‌شناسی	کوثر شاه‌حسینی	کوثر شاه‌حسینی	فاطمه صفری	آرش مرتضائی فر	سجاد حقیقی پور
عربی زبان قرآن	احسان کلاته‌عربی	سید محمدعلی مرتضوی	درویشعلی ابراهیمی	—	لیلا ایزدی
تاریخ و جغرافیا	زهره دامیار	زهره دامیار	—	فاطمه عزیزی	عطیه محلوچی
فلسفه و منطق	سبا جعفرزاده صابری	علیرضا نصیری	فرهاد علی‌نژاد	علی زیبا	سوگند بیگلری

گروه فنی و تولید

مدیر گروه	سید محمدعلی مرتضوی
مسئول دفترچه	فاطمه منصورخاکی
گروه مستندسازی	مدیر: محیا اصغری، مسئول دفترچه: لیلا ایزدی
حروفچین و صفحه‌آرا	مهشید ابوالحسنی
ناظر چاپ	حمید عباسی

تابع نمایی

صفحه‌های ۹۵ تا ۱۰۴

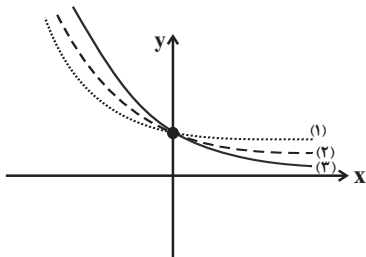
پاسخ‌گویی به سؤال‌های این درس برای همه دانش‌آموزان اجباری است.

وقت پیشنهادی: ۳۰ دقیقه

ریاضی و آمار (۳)

۱- نمودار مربوط به توابع $f(x) = (\frac{1}{3})^x$ ، $g(x) = (\frac{1}{4})^x$ و $h(x) = (\frac{1}{5})^x$ در شکل مقابل با شماره‌های ۱، ۲ و ۳ علامت‌گذاری شده است، طبق نمودار

به ترتیب کدام شماره‌گذاری می‌تواند به ترتیب مربوط به نمودار $f(x)$ ، $g(x)$ و $h(x)$ باشد؟



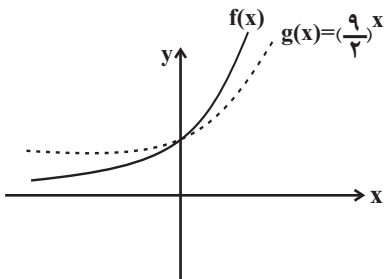
(۱) ۱, ۳, ۲

(۲) ۱, ۲, ۳

(۳) ۳, ۲, ۱

(۴) ۳, ۱, ۲

۲- اگر نمودار تابع $f(x) = (\frac{k-4}{5})^{-x}$ به صورت مقابل باشد، مقدار k کدام می‌تواند باشد؟



(۱) ۲

(۲) ۵

(۳) ۸

(۴) ۱۰

۳- به‌ازای کدام مقدار k ، ضابطه $(k^2 - 6k)x^2 + (\frac{2-k}{6k-21})^x$ می‌تواند یک تابع نمایی باشد؟

(۴) هیچ مقدار k

(۳) ۶ و صفر

(۲) فقط ۶

(۱) فقط صفر

۴- نمودار تابع نمایی $f(x) = (\frac{1}{3})^{ax-b} - 1$ ، محور طول‌ها را در نقطه‌ای به طول ۱ و محور عرض‌ها را در نقطه‌ای به عرض ۳ قطع کرده است. اگر

$f(k) = \frac{-7}{8}$ باشد، مقدار ak کدام است؟

(۴) ۵

(۳) ۴

(۲) ۲

(۱) ۱

محل انجام محاسبات

۵- اگر $f(x) = \begin{cases} \left(\frac{1}{5}\right)^x & , x < 0 \\ 2^{-x} & , x \geq 0 \end{cases}$ باشد، حاصل $\frac{1}{5}f(0) + 2f(-2)$ کدام است؟

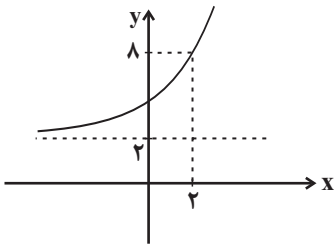
۴۹/۸ (۴)

۵۱ (۳)

۵۰/۲ (۲)

۵۲ (۱)

۶- شکل زیر مربوط به نمودار تابع $f(x) = 3(a)^x + b$ است. مقدار $f(a^2b)$ کدام است؟



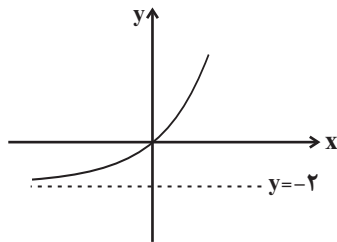
۱۲ (۱)

۱۴ (۲)

۱۶ (۳)

۲۴ (۴)

۷- اگر نمودار تابع $y = 2^{x+b} + \frac{a}{4}$ به شکل مقابل باشد، حاصل $(a-b)$ کدام است؟



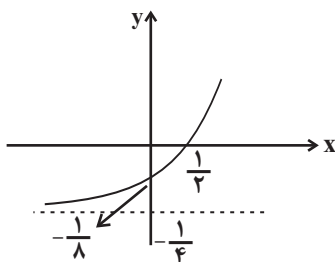
۹ (۱)

-۸ (۲)

۱۱ (۳)

-۹ (۴)

۸- نمودار تابع نمایی $f(x) = 2^{ax+b} + c$ به صورت زیر است. مقدار a کدام است؟



$\frac{1}{2}$ (۱)

۲ (۲)

$\frac{1}{4}$ (۳)

۴ (۴)

محل انجام محاسبات

۹- اگر تابع $f(x) = 2^{x+1} + 2$ باشد، مقدار $f(0) + f(1)$ کدام است؟

- ۱۰ (۱) ۸ (۲) ۶ (۳) ۴ (۴)

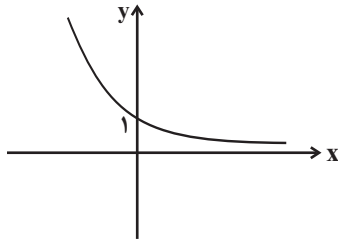
۱۰- نمودار تابع نمایی $f(x) = \sqrt{b}(a)^{x-2} + 2$ از نقاط $(3, 4)$ و $(8, 66)$ می‌گذرد، مقدار $a \times b$ چقدر است؟

- ۲ (۱) ۴ (۲) ۸ (۳) ۱۶ (۴)

۱۱- نمودار تابع $f(x) = \left(\frac{1}{3}\right)^{x+2} - 1$ محور x ها را با کدام طول قطع می‌کند؟

- ۲ (۱) ۱ (۲) ۳ (۳) -۳ (۴)

۱۲- نمودار تابع نمایی f به صورت زیر است. ضابطه آن کدام می‌تواند باشد؟



(۱) $f(x) = \left(\frac{1}{\sqrt{2}}\right)^{-x}$

(۲) $f(x) = (\sqrt{2} - 1)^x$

(۳) $f(x) = \left(\frac{1}{4}\right)^x - 1$

(۴) $f(x) = 2^x$

۱۳- نمودار تابع $f(x) = 5 - 3^{ax+b}$ ، خط $y = 2x + 3$ را در نقطه‌ای به طول $\frac{1}{4}$ قطع می‌کند و از رأس سهمی $y = x^2 + 2$ عبور می‌کند، مقدار

$a + b$ کدام است؟

- ۱ (۱) -۱ (۲) $-\frac{1}{4}$ (۳) $\frac{1}{2}$ (۴)

۱۴- اگر $f(x) = 4^{2x}$ و $g(x) = \left(\frac{1}{8}\right)^{x+1}$ باشند، نمودار تابع $h(x) = (f \times g)(x) - 2$ محور x ها را در نقطه‌ای به طول ... و محور y ها را در نقطه‌ای به

عرض ... قطع می‌کند.

- ۴ (۱) $-\frac{15}{8}$ ۲ (۲) $\frac{1}{8}$ ۴ (۳) $\frac{1}{8}$ ۲ (۴) $-\frac{15}{8}$

۱۵- اگر $f(x) = 27^x$ و $g(x) = 3^{4x+2}$ باشند، معادله $f\left(\frac{x}{3}\right) \times g(x-1) = 1$ چند جواب دارد؟

- (۱) صفر (۲) ۱ (۳) ۲ (۴) ۳

۱۶- ارزش یک سهم در بازار بورس به طور ثابت روزانه با نرخ ۷ درصد افزایش می‌یابد. اگر ارزش سهم در ابتدا ۱۰۰۰ تومان باشد، پس از ۲ روز ارزش سهم چند تومان است؟

- (۱) ۱۱۴۴/۹ (۲) ۱۱۲۴/۹ (۳) ۱۲۲۴/۸ (۴) ۱۳۲۲/۴

۱۷- اگر قیمت کالایی بر اثر رکود کاهش قیمت داشته و قیمت اولیه آن ۱۰۰ هزار تومان باشد و با نرخ ثابت ۵ درصد در هر ماه کاهش داشته باشد، قیمت کالا پس از دو ماه چند هزار تومان است؟

- (۱) ۹۰/۲۵ (۲) ۸۹/۷۵ (۳) ۹۵/۵ (۴) ۹۴/۵

۱۸- اگر روند تکثیر سلول بنیادی از تابع نمایی $f(x) = 2^x$ پیروی کند، پس از چند مرحله تعداد سلول‌ها به ۲۰۴۸ سلول می‌رسد؟

- (۱) ۸ (۲) ۹ (۳) ۱۰ (۴) ۱۱

۱۹- جمعیت کشوری پس از ۱۰ سال، ۱/۳ برابر می‌شود. اگر نرخ رشد جمعیت در این جامعه تا ۲۰ سال آینده هم ثابت بماند، پس از ۲۰ سال جمعیت این کشور چند برابر می‌شود؟

- (۱) ۲/۱۹۷ (۲) ۱/۶۹ (۳) ۲/۸۵۶۱ (۴) ۱/۳

۲۰- جمعیت کشوری در حال حاضر ۱۰ میلیون نفر است، بعد از دو سال جمعیت کشور به ۱۶/۹ میلیون نفر می‌رسد، اگر رشد سالانه جمعیت کشور به صورت نمایی و با ضریب ثابت باشد، درصد رشد جمعیت این کشور کدام است؟

- (۱) ۳۰ (۲) ۲۰ (۳) ۲۵ (۴) ۳۵



علوم و فنون ادبی (۳)

پاسخ‌گویی به سؤال‌های این درس برای همه دانش‌آموزان اجباری است.

وقت پیشنهادی: ۲۰ دقیقه

سبک‌شناسی دوره معاصر و
انقلاب اسلامی
وزن در شعر نیمایی
صفحه‌های ۹۵ تا ۱۱۱

۲۱- از دیدگاه سبک‌شناسی نثر دوره انقلاب کدام یک از موارد زیر درست نیستند؟

- (الف) روح حماسه و عرفان در آثار این دوره آشکار است که تلفیق این دو نیز در آثار به چشم می‌خورد.
(ب) اندیشه‌های حاکم بر داستان‌های دهه اول پس از پیروزی انقلاب ابتدا سیاسی و سپس اجتماعی است.
(ج) از آغاز دهه هفتاد گرایش به داستان کوتاه بیشتر شد و در دهه هشتاد شاهد مینی‌مال هستیم.
(د) ساده‌نویسی آثار منثور از این دوره شروع شد و زبان داستان‌ها به‌ویژه در زمان جنگ بیشتر عامیانه است.
(ه) تفکر اومانیسیم که در آثار قبل از انقلاب وجود داشت در آثار بعد از انقلاب به‌طور کامل از میان نرفت.

(۱) ب - د (۲) ه - ج (۳) الف - ه (۴) د - الف

۲۲- هر دو مورد کدام گزینه درباره سبک نثر پیش از انقلاب نادرست است؟

- (الف) استفاده از واژه‌های عربی نسبت به گذشته بیشتر شده است.
(ب) در این دوره صرفاً رمان‌های تاریخی نگاشته می‌شوند.
(پ) نثر تحقیقی و دانشگاهی یکی از قالب‌های معمول نثر این دوره است.
(ت) قالب‌ها و ساختار داستانی به داستان کوتاه و بلند و رمان محدود می‌شود.
(ث) در نثر این دوره، سبک‌های متفاوتی در داستان‌نویسی وجود دارد.

(۱) الف - ت (۲) ب - ث (۳) ت - ث (۴) الف - پ

۲۳- با توجه به ویژگی‌های فکری شعر انقلاب تلفیق حماسه و عرفان (بعد زمینی و آسمانی) در ابیات کدام گزینه مشاهده می‌شود؟

- (الف) من آن لال زبان‌دائم که صرف کال می‌لافم خیال توسنم زان سان که باد از یال می‌لافم
(ب) داشتیم ای دوست شب‌های خطر سایه صاحب‌زمان را روی سر
(ج) در تمام سال‌های عشق و جنگ مهر در سجاده ما شد فشنگ
(د) شبگیر ما در روز خیبر یاد بادا قهر خدا در خشم حیدر یاد بادا
(ه) روزها در عشق پرپر می‌زدیم در دل شب‌ها منور می‌زدیم

(۱) الف - ج - ه (۲) ج - ب - ه (۳) ب - د - ه (۴) د - الف - ج



۲۴- کدام بیت، در بحر عروضی «رمل مثنیٰ سالم» سروده شده است؟

- (۱) نه به جز نام لب لعل تو ذکری بر زبانم
نه به جز یاد سر زلف تو فکری در ضمیرم
- (۲) جای نفس و طبع شد کز عشق خالی گشت دل
ملک دیوان شد ولایت کز سلیمان باز ماند
- (۳) هیچ شک نیست به تیر اجل ای یار عزیز
که من از پای درآیم چو تو اندازی به
- (۴) غدر و مکر است بسی بر سر این خلق فلک را
که به جز اهل خرد طاقت آن مکر ندارند

۲۵- نام بحر نوشته شده در مقابل همه ابیات درست است؛ به جز ...

- (۱) نه دل از سلامت نشان می دهد
نه عشق از ملامت امان می دهد (مقاربت مثنیٰ محذوف)
- (۲) سر معشوق داری سر برانداز
که عاشق زحمت سر برنتابد (هزج مسدس محذوف)
- (۳) پیش من لاف ز شوونیزه شوونیز مزین
دست من گیر و به خاتونیه بسپار مرا (رمل مثنیٰ محذوف)
- (۴) من اول روز دانستم که با شیرین درافتادم
که چون فرهاد باید شست دست از جان شیرینم (هزج مثنیٰ سالم)

۲۶- بحر کدام گزینه «سالم» نیست؟

- (۱) کامجویان را ز ناکامی چشیدن چاره نیست
بر زمستان صبر باید طالب نوروز را
- (۲) جهان را بدیدم وفایی ندارد
جهان در جهان آشنایی ندارد
- (۳) گرنه چون پروانه سوزی شمع را روشن چه بینی
ورنه زین پیمانۀ نوشی شرط و پیمان را چه دانی
- (۴) من مرغکی پرستهام زان در قفس بنشستهام
گر زان که بشکستی قفس بنمودمی پرواز را

۲۷- نام بحر نوشته شده در مقابل همه ابیات درست است؛ به جز:

- (۱) کمان بیکار گردد چون هدف از پای بنشیند
نه از رحم است اگر بر پای دارد آسمان ما را (هزج مسدس سالم)
- (۲) بدو گفت من چاره سازم تو را
به خورشید سر بفرارم تو را (مقاربت مثنیٰ محذوف)
- (۳) با سحر ربطی ندارد شام ما
فارغ است از صاف، درد جام ما (رمل مسدس محذوف)
- (۴) ای غافل از رنج هوس آینه پردازی چرا
چون شمع بار سوختن از سر نیندازی چرا (رجز مثنیٰ سالم)

۲۸- نوع بحر کدام بیت، «سالم» است؟

- (۱) روزگار است این که گه عزت دهد گه خوار دارد
چرخ بازیگر از این بازیچه ها بسیار دارد
- (۲) گر دلم از شوق تو دیوانه شد عیبش مکن
بدر بی نقصان و زر بی عیب و گل بی خار نیست
- (۳) بیا ساقی آن می که عکسش ز جام
به کیخسرو و جم فرستد پیام
- (۴) مرا نه سر نه سامان آفریدند
پریشانم پریشان آفریدند

۲۹- به ترتیب کدام یک از ابیات زیر در بحرهای «رمل مسدس محذوف - رجز مثنی سالم - رمل مسدس سالم - هزج مسدس محذوف» سروده شده‌اند؟

- | | |
|---|---|
| الف) دانی چرا زاهد نبرد از می کشیدن بهره‌ای | ز آغاز می‌پنداشت بد اینکار نیک‌انجام را |
| ب) از کجا گویم که از سر تا به پایش | در نکویی هر چه بتوان گفت هستش |
| ج) مرا گویی اگر دانا و حرّی | به یمگان چون نشینی خوار و بی‌یار |
| د) هیچکس با خویشتن چیزی نبرد | هر که بودش هر چه، داد از دست و رفت |
- (۱) ب - الف - د - ج (۲) د - الف - ب - ج (۳) ب - ج - د - الف (۴) د - ج - ب - الف

۳۰- کدام بیت در بحر «رجز مثنی سالم» سروده شده است؟

- | | |
|---|---|
| (۱) هر کسی گوید شرابی خورده‌ام از دست دوست | پادشه با هر گدایی دوستگانی کی خورد |
| (۲) ابری است او با منفعت، باران او از مصلحت | گویی دهن شد مملکت او چون زبان شد در دهن |
| (۳) چه برخیزد از خود و آهن تو را | چو سر آهنین نیست در زیر خود |
| (۴) من اندر یک زمان صد مست از خمار بنمودم | شما مستی اگر دارید از اسرار بنمایید |

۳۱- نوع بحر کدام بیت، «سالم» است؟

- | | |
|------------------------------------|--------------------------------|
| (۱) کس اندر عهد ما مانند وی نیست | ولی ترسم به عهد ما نیاید |
| (۲) در سایه این شاخه هرگز گل نروید | با تیشه قطع این شجر کردی نکردی |
| (۳) گرت گله گرگ است و گر گوسفند | تورا بر همان گله چوپان کنند |
| (۴) از قضای عشق نتواند بجستن | بس که جان از طعنه دشمن بخستش |

۳۲- وزن شعر نیمایی در مقابل آن نادرست است؟

- (۱) دل در این نیم‌شب ای مرد رها دادی از اندوه مرا: فاعلاتن فاعلاتن فاعلاتن فعلن
- (۲) دیری است نعره می‌کشد از بیشه خموش: مفعول فاعلاتن مفاعیل فاعلن
- (۳) استخوان‌ها می‌درخشد هر کجا پهلو به پهلو روی دندان‌ها: فاعلاتن فاعلاتن فاعلاتن فاعلاتن
- (۴) در آن نوبت که بندد دست نیلوفر به پای سرو کوهی دام: مفاعیلن مفاعیلن مفاعیلن مفاعیلن

۳۳- وزن شعر نیمایی زیر در کدام گزینه درست ذکر شده است؟

«حرفی به من بزن / من در پناه پنجره‌ام / با آفتاب رابطه دارم»

- | | |
|--|--|
| (۱) مفعول فاعلن / مفعول فاعلاتن / فاعلاتن فعلن | (۲) مفعول فاعلن / مفعول فاعلاتن / مفعول فاعلاتن فع |
| (۳) مفعول فعلن / مفعول فاعلاتن / مفعول فاعلاتن فعل | (۴) مفعول فاعلن / مفعول فاعلاتن فعل / مفعول فاعلاتن فعلن |

۳۴- وزن کدام شعر در مقابل آن نادرست است؟

- (۱) به چه خواهی بردن/ در شبی این همه تاریک پناه (فعلاتن فعلن/ فاعلاتن فعلاتن فعلن)
- (۲) هست شب یک شب دم کرده و خاک/ رنگ رخ باخته است/ باد نوباوه ابر از بر کوه (فاعلاتن فعلاتن فعلن / فاعلاتن فعلن / فاعلاتن فعلاتن فعلن)
- (۳) بیا ای روشن ای روشن تر از لبخند/ شبم را روز کن در زیر سرپوش سیاهی‌ها / دلم تنگ است (مفاعیلن مفاعیلن مفاعیلن / مفاعیلن مفاعیلن / مفاعیلن مفاعیلن مفاعیلن)
- (۴) در بگشایید/ شمع بیارید/ عود بسوزید/ پرده به یک سو زنید از رخ مهتاب (مفتعلن فع/ مفتعلن فع/ مفتعلن فع/ مفتعلن فاعلات مفتعلن فع)

۳۵- بحر عروضی کدام گزینه، با بیت زیر یکسان است؟

«پس از چندین شکیبایی، شبی یا رب توان دیدن»

که شمع دیده افروزیم در محراب ابرویت»

(۱) از کرمت من به ناز می‌نگرم در بقا

کی بفریبید شها، دولت فانی مرا

(۲) من و باد صبا مسکین دو سرگردان بی حاصل

من از افسون چشمت مست و او از بوی گیسویت

(۳) گرچه که صد شرط کنی، بی همه شرطی بدهی

ز آنکه تو بس بی طمعی زر به حرمندان نبری

(۴) اشک خونین بنمودم به طبیبان گفتند

درد عشق است و جگرسوز دوایی دارد

۳۶- کدام گزاره درباره شعر زیر صدق نمی‌کند؟

«همسایه که میل طبع بینی سویش

فردوس برین بود سرا در کویش

و آن را که نخواهی که بینی رویش

دوزخ باشد بهشت در پهلوش»

(۱) همه مصراع‌ها، دارای حداکثر یک «ابدال» و فاقد «بلندبودن هجای پایانی» هستند.

(۲) دارای آرایه‌های «ایهام تناسب، مجاز، تضاد و کنایه» است.

(۳) حرف روی، مصوت «و» است و قافیه‌ها، مطابق قاعده «۱» و تبصره «۱» هستند.

(۴) «فاقد» تناسب مفهومی با بیت «بر مرغ گرفتار، فضای قفس تنگ / گلزار بهشت است اگر هم قفسی هست» است.

۳۷- در کدام گزینه مفهوم مقابل بیت زیر آمده است؟

«همیشه تا برآید ماه و خورشید

(۱) مرا امید وصال تو زنده می‌دارد

(۲) بضاعت نیاوردم الا امید

(۳) در گلشن ایام نسیمی ز وفا نیست

(۴) امید وصال یار ازو رفت

مرا باشد به وصل یار امید»

وگر نه هر دم از هجر توست بیم هلاک

خدایا ز عفو مکن نامید

در دیده افلاک نشانی ز حیا نیست

و آرام دل و قرار ازو رفت

۳۸- ویژگی‌های فکری شعر معاصر در همه ابیات مشهود است؛ به جز:

(۱) درس این زندگی از بهر ندانستن ماست

(۲) سرونازا گرم این‌گونه کشی پای از سر

(۳) در گلشن دل آب‌وهوایی است بهشتی

(۴) صورت دیباست باشد هر که در بند لباس

این همه درس بخوانیم و ندانیم که چه

منت آن‌گونه شوم دست به دامان که می‌پرس

گل باش و در این آب‌وهوا نشو و نما کن

هوش اگر داری، شعور از صورت دیبا خواه

۳۹- مفهوم کدام بیت، تداعی‌کننده بیت زیر است؟

«سراپا اگر زرد و پژمرده‌ایم

(۱) در بهار ما خزان‌ها چون حنا پوشیده است

(۲) از سیلی خزان نشود چهره‌اش کبود

(۳) گرچه از بید ثمر خواستن از بی‌بصری است

(۴) اگر از نوبهاران برگ سبزی نیست در بارت

ولی دل به پاییز نسپرده‌ایم»

گرچه در ظاهر بهار بی‌خزان داریم ما

آزاده‌خاطری که چو سرو از ثمر گذشت

بوی گل از نفس سرد خزان باید جست

رخ زردی به دست آور در ایام خزان آخر

۴۰- بیت کدام گزینه با شعر زیر از نیما قربات معنایی دارد؟

«تو را من چشم در راهم شباهنگام

(۱) دیدی که وفا به جا نیاوردی

(۲) شب فراق که داند که تا سحر چند است

(۳) شب همه شب انتظار صبح‌رویی می‌رود

(۴) گرچه در سایه لطف تو پریشان هستیم

که می‌گیرند در شاخ تلاجن سایه‌ها رنگ سیاهی»

رفتگی و خلاف دوستی کردی

مگر کسی که به زندان عشق در بند است

کان صباحت نیست این صبح جهان‌افروز را

ما بر آن عهد که بودیم کماکان هستیم



جامعه‌شناسی (۳)

پاسخ‌گویی به سؤال‌های این درس برای همه دانش‌آموزان اجباری است.
وقت پیشنهادی: ۱۵ دقیقه

درس نهم: پیشینه علوم اجتماعی در
جهان اسلام
درس دهم: افق علوم اجتماعی در
جهان اسلام
صفحه‌های ۹۷ تا ۱۲۰

۴۱- به ترتیب، هر یک از عبارات زیر با کدام گزینه در ارتباط است؟

- منع آموختن علم سحر در اسلام

- علم به نفس و علم به مبدأ و معاد

- برطرف کردن نیازهای روزمره جامعه اسلامی

(۱) یادگیری همه علوم، ارزش یکسانی ندارد. - علوم نافع - سنت‌های الهی

(۲) علوم نافع، به این علوم محدود نمی‌شود. - نافع‌ترین علوم - فواید علوم اجتماعی

(۳) یادگیری همه علوم، ارزش یکسانی ندارد. - نافع‌ترین علوم - علوم ابزاری

(۴) علوم نافع، به این علوم محدود نمی‌شود. - علوم ابزاری - نافع‌ترین علوم

۴۲- کدام یک از گزینه‌های زیر در ارتباط با علوم نافع نادرست است؟

(۱) علوم مربوط به چگونگی استفاده صحیح از علوم ابزاری، علوم نافع محسوب می‌شوند.

(۲) علوم ابزاری مانند علم پزشکی، علوم فنی و مهندسی و علوم پایه، علم نافع نیستند.

(۳) علوم اجتماعی در صورتی که به قصد آموختن از گذشته برای استفاده در حال و آینده باشد، نافع است.

(۴) علوم مربوط به حقیقت انسان، آغاز و انجام او نیز از جمله علوم نافع‌اند.

۴۳- هر یک از آیات زیر به ترتیب، با کدام عبارت متناسب است؟

الف) «بگو در روی این زمین سیر کنید، پس بنگرید که سرانجام کسانی که پیش از شما بودند چگونه بود.»

ب) «ما پیامبران را با دلایل روشن فرستادیم و با آن‌ها کتاب آسمانی و میزان شناسایی حق از باطل را نازل کردیم تا مردم قیام به داد و دادگستری کنند.»

ج) «آیا ندیدند که پیش از این چه بسیار گروهی را هلاک نمودیم و حال آنکه در زمین به آن‌ها قدرت و تمکنی داده بودیم که شما را نداده‌ایم؟»

۱. قرآن بارها درباره جامعه آرمانی سخن می‌گوید و آن را جامعه‌ای معرفی می‌کند که در آن به عدالت و قسط رفتار می‌شود.

۲. قرآن کریم آدمیان را برای شناخت سنت‌های الهی تشویق می‌کند.

۳. قرآن به فرهنگ‌های مختلف و امت‌های گذشته اشاره می‌کند.

(۱) الف (۳ ب) ۱ ج) ۲

(۳) الف (۱ ب) ۳ ج) ۳

(۲) الف (۳ ب) ۲ ج) ۲

(۴) الف (۱ ب) ۲ ج) ۳

۴۴- کدام گزینه به ترتیب، در رابطه با «ملاک تقسیم‌بندی جوامع مختلف در دیدگاه فارابی»، «اشتراک مدینه فاسقه و مدینه ضالّه» و «مدینه فاضله» درست است؟

(۱) توجه به جوامع زمان خود و جوامع گذشته و استدلال عقلی - بهره‌گیری از علوم عقلانی و وحیانی - جامعه آرمانی

(۲) توجه به جوامع خود و جوامع گذشته و استدلال عقلی - انحراف از مدینه فاضله - علمی که از حقیقت زندگی سخن بگوید، نمی‌تواند وجود داشته باشد.

(۳) علم، اندیشه، فرهنگ، رفتار - عدم امکان وجود علم ابزاری - علوم ابزاری می‌تواند وجود داشته باشد.

(۴) علم، اندیشه، فرهنگ و رفتار - انحراف از مدینه فاضله - جامعه آرمانی فارابی



۴۵- به ترتیب، کدام گزینه با عبارات زیر در ارتباط است؟

- نوع علم در مدینه فاضله

- اشتراک متفکران مسلمان

- نوع رویکرد فارابی در مطالعه واقعیت‌های اجتماعی و بررسی تغییرات و تحولات آن‌ها

- اهرام جیزه، نقطه اوجی در تکامل شیوه معماری مقابر مصر در دوره پادشاهی کهن است.

- نوع رویکرد فارابی در مطالعه جامعه خود و دیگر جوامع

(۱) به علم تجربی محدود نمی‌شود. - پدید آوردن آثاری در حوزه علوم اجتماعی - انتقادی - مدینه جاهله - تجویزی

(۲) علوم عقلانی، علوم وحیانی و علوم تجربی را شامل می‌شود. - توجه به آموزه‌های قرآنی - تبیین - مدینه جاهله - انتقادی

(۳) به علم تجربی محدود نمی‌شود. - استفاده از آموزه‌های قرآنی - تبیین - مدینه ضالّه - تجویزی

(۴) علوم عقلانی، علوم وحیانی و علوم تجربی را شامل می‌شود. - توجه به آموزه‌های قرآنی - تفسیر - مدینه جاهله - تفسیری

۴۶- به ترتیب، هر یک از عبارات‌های زیر، بیان‌کننده چیست؟

- ابوعلی مسکویه با این نگاه، کتاب «تجارب الامم» را در هشت جلد تألیف کرد.

- ابوریحان بیرونی در این کتاب، با روش تجربی و تفهیمی، به توصیف فرهنگ جامعه هند پرداخت.

- ابن‌خلدون با تأثیرپذیری از قرآن، از این روش در شناخت جامعه بهره برد.

(۱) تفهیمی - تنبیه الامّه - روش عقلی و تجربی (۲) تبیینی - تنزیه المله - حس و تجربه

(۳) تفسیری - تحقیق ماللهند - روش عقلی (۴) تبیینی - تحقیق ماللهند - حس و تجربه

۴۷- پاسخ صحیح پرسش‌های زیر به ترتیب، کدام است؟

- قرن سوم هجری چه نامیده می‌شود و فضلی این قرن، طرفداران کدام دانش بودند؟

- در کتاب ماللهند، علت دوری ایرانیان از هندیان چه چیزی دانسته شده است؟

- اهمیت امروزی ابوریحان به چه دلیل است؟

(۱) تحقیق، دانش ایرانی - زبان - همنشینی و مشاهده همدلانه اعمال و رفتار اقوام یک فرهنگ

(۲) ترجمه، دانش یونانی - دین - به‌کارگیری روش انتقادی در کنار روش تجربی

(۳) تحقیق، دانش ایرانی - سیاست - توجه به اعتبار منابع در پژوهش علمی خود

(۴) ترجمه، دانش یونانی - آداب و رسوم - بررسی مذهبی، تاریخی و جغرافیایی فرهنگ هندو

۴۸- به ترتیب، صحیح یا غلط بودن هر یک از عبارات زیر در کدام گزینه به درستی مشخص شده است؟

- دانشمندان برای کسب دانش درباره پدیده‌های طبیعی و مادی، از عقل تجربی استفاده می‌کنند.

- عقل در معنای عام، هرگونه تلاش ذهنی و فکری را شامل می‌شود.

- اصل انقباض و انبساط فلزات در علوم طبیعی و عوامل مهاجرت در جمعیت‌شناسی، به کمک عقل انتقادی درک می‌شوند.

(۱) غ - ص - غ (۲) ص - ص - غ (۳) غ - غ - ص (۴) ص - غ - ص



۴۹- به ترتیب، هر عبارت به کدام مفهوم اشاره دارد؟

- دریافتی که ابن خلدون به همه جوامع تعمیم می‌داد.

- علم مدنی از دیدگاه فارابی است.

- علت‌یابی واقعیت‌های اجتماعی

- برای فهم پدیده‌های معنادار مانند کنش انسان‌ها، گفتار و متن به کار می‌رود.

(۱) جامعه آرمانی - علوم اجتماعی - تفهیم واقعیت‌های اجتماعی - عقل ابزاری

(۲) عصبیت به عنوان عامل شکل‌گیری جوامع - علوم اجتماعی - تبیین واقعیت‌های اجتماعی - عقل تفسیری

(۳) جامعه آرمانی - علوم انسانی - تبیین واقعیت‌های اجتماعی - عقل خاص

(۴) عصبیت به عنوان عامل شکل‌گیری جوامع - علوم انسانی - تفسیر واقعیت‌های اجتماعی - عقل تفسیری

۵۰- هریک از موارد زیر به ترتیب، مربوط به کدام نوع شناخت عقلی است؟

- عموم مردم در دانش عمومی خود از آن بهره می‌برند.

- وضعیت عدالت و آزادی را در مناسبات و روابط انسانی ارزیابی می‌کند.

- از این نوع عقل در جامعه‌شناسی تبیینی برای پیش‌بینی و کنترل پدیده‌های اجتماعی استفاده می‌شود.

(۱) عقل به معنای عام - عقل تفسیری - عقل ابزاری (۲) عقل ابزاری - عقل انتقادی - عقل تفسیری

(۳) عقل به معنای عام - عقل انتقادی - عقل ابزاری (۴) عقل ابزاری - عقل تفسیری - عقل تجربی

۵۱- کدام یک از گزینه‌های زیر با عبارت «در جهان اسلام نهضت گسترده ترجمه به راه افتاد و کتب و رساله‌های یونانی، سریانی، هندی و ایرانی ترجمه شدند.»

در ارتباط است؟

(۱) جهان اسلام با توجه به تعریفی که از دانش عمومی داشته و به تناسب جریان‌های فکری و اجتماعی درون خود، علوم و دانش‌هایی را شکل داده است.

(۲) علوم اجتماعی جهان اسلام همواره ناظر به مسائل و نیازهای سیاسی آن بوده است.

(۳) اسلام دین زمان و مکان خاصی نیست تا حیات بخشیدن آن به قرون و دوران خاصی محدود و منحصر باشد.

(۴) مکاتب و مذاهب فقهی به رغم تفاوت‌هایی که با هم داشته‌اند، از مشترکات فراوانی هم برخوردار بوده‌اند.

۵۲- به ترتیب، صحیح یا غلط بودن هریک از عبارات زیر در کدام گزینه به درستی مشخص شده است؟

- علم فقه، درباره چگونگی رفتار اجتماعی مسلمانان و جامعه اسلامی، قواعدی را مطرح می‌کند.

- فقه اسلامی، تفاوت‌های قومی و نژادی را به رسمیت می‌شناسد، اما به آن به چشم یک فرصت نگاه نمی‌کند.

- علم فقه، ابزار جامعه اسلامی برای ارزیابی رفتارهای اجتماعی است.

- علم فقه، ویژگی‌های جامعه مطلوب را بیان می‌کند اما راهکاری برای خروج از وضع موجود ندارد.

(۱) ص - ص - ص - غ (۲) ص - ص - ص - غ (۳) ص - غ - ص - غ (۴) غ - غ - غ - ص



۵۳- به ترتیب، در رابطه با موارد زیر کدام گزینه صحیح است؟

- از نخستین اندیشمندان که لزوم قانون اساسی در دولت اسلامی را مطرح می‌کند.
- ویژگی جامعه مطلوب فقه شیعی که تحقق آن مستلزم تغییر نظام پادشاهی است.
- تحقق حاکمان و کارگزاران عالم و عادل در جامعه، در نتیجه آن شکل می‌گیرد.
- علت پیدایش دو انقلاب اجتماعی در یک قرن در جامعه ایران است.

- (۱) امام خمینی - ویژگی اول - مجلس خبرگان - تبیین نظام مشروطه با توجه به واقعیت‌های اجتماعی ایران
- (۲) میرزای نائینی - عالم و عمل‌کننده به عدالت بودن حاکمان جامعه - مجلس خبرگان - مقبولیت علم فقه در فرهنگ عمومی جامعه ایران
- (۳) میرزای نائینی - عادلانه بودن روابط و ساختارهای جامعه با مشارکت مردم - مجلس خبرگان - طرح مسئله ولایت فقیه و انقلاب اسلامی
- (۴) امام خمینی - ویژگی دوم - مجلس شورای اسلامی - مرجعیت علم فقه در فرهنگ تخصصی جامعه ایران

۵۴- کدام یک از گزینه‌های زیر صحیح است؟

- (الف) در آغاز قرن بیستم، میرزای نائینی با توجه به واقعیت‌های اجتماعی ایران و با استفاده از فقه، مسئله ولایت فقیه را تبیین کرد.
 - (ب) مطابق نظریه فقه شیعی، مشروطه که مجلس را برقرار می‌سازد، نظام مطلوب در زمان غیبت امام معصوم نیست.
 - (ج) مردم در مشروطه با کمک مجلس شورا، ویژگی دوم نظام اسلامی را محقق کردند.
 - (د) در پایان قرن بیستم، امام خمینی به این نتیجه رسید که مردم ایران می‌توانند جامعه‌ای ایجاد کنند که هر دو ویژگی جامعه مطلوب را داشته باشد.
- (۱) الف و ج (۲) د و الف (۳) ب و د (۴) ج و ب

۵۵- به ترتیب، هر عبارت با کدام قسمت جدول مرتبط است؟

د	الف	ب	علم مدنی
علوم انسانی و اجتماعی را پدید می‌آورد.	دارای آثار و پیامدهای غیرارادی هستند.	علوم طبیعی ریاضی و متافیزیک را شکل می‌دهد	ج

- عقل نظری

- در مقابل علمی قرار می‌گیرد که موضوع آن‌ها مستقل از اراده انسان‌ها وجود دارد.

- اعتباریات

- عقل عملی

- (۱) د - ج - الف - ب (۲) د - ب - ج - الف (۳) ب - ج - الف - د (۴) ب - الف - ج - د

۵۶- به ترتیب، پاسخ صحیح هریک از پرسش‌های زیر کدام است؟

- علوم اجتماعی جهان اسلام، دارای چه سطوحی است؟
- عقلی که درباره ارزش‌های فردی و اجتماعی داوری می‌کند، چه نام دارد؟
- کدام یک علت طرح نظریات جدید در علوم اجتماعی جهان اسلام می‌باشد؟

- (۱) تجویزی، توصیفی - عقل عملی - کمک گرفتن از نظریات پیشین
- (۲) تجویزی، انتقادی، توصیفی و تبیینی - عقل عملی - تعامل با علوم اجتماعی مدرن
- (۳) تجویزی، انتقادی، توصیفی و تبیینی - عقل نظری - تعامل با علوم اجتماعی مدرن
- (۴) انتقادی، تبیینی - عقل نظری - کمک گرفتن از نظریات پیشین



۵۷- چه تعداد از موارد زیر در خصوص مقایسه علوم اجتماعی جهان اسلام با علوم اجتماعی جهان متجدد، درست است؟

- (الف) این دانش با معنای علم در جهان اسلام متناسب است.
 (ب) عقلانیت جهان اسلام همه عرصه‌های علمی را به تنهایی سامان می‌دهد.
 (ج) تبیین‌های علمی جهان اسلام به شناخت تجربی محدود نمی‌شود.
 (د) عالمان مسلمان پس از آشنایی با علوم اجتماعی جهان متجدد، برای شناخت مسائل اجتماعی از همان نظریات قدیمی بهره بردند.
 (ه) ارزش‌ها و اعتبار روشنگرانه عقلانیت در جهان اسلام، از متن فرهنگ و کنش‌های عاملان گرفته می‌شود.

(۱) چهار (۲) سه (۳) دو (۴) یک

۵۸- به ترتیب، پاسخ هریک از پرسش‌های زیر کدام است؟

- (الف) تعامل با علوم اجتماعی مدرن، چه پیامدهایی به همراه دارد؟
 (ب) علوم اجتماعی جهان اسلام از چه ابزاری‌هایی برای تبیین مسائل اجتماعی استفاده می‌کند؟
 (ج) کدام‌یک از نظریات طه عبدالرحمن نمی‌باشد؟

- (۱) به متفکران مسلمان امکان می‌دهد که علوم اجتماعی جهان اسلام را گسترش دهند. - منابع و ابزارهای تجربی - نوگرایی اسلامی
 (۲) به متفکران مسلمان امکان می‌دهد که علوم اجتماعی جهان اسلام را گسترش دهند. - منابع عقلانی و وحیانی - مشروطه
 (۳) به متفکران مسلمان امکان می‌دهد که مسائل جامعه جهانی را فقط توصیف کنند. - منابع و ابزارهای تجربی - کنش دینی
 (۴) به متفکران مسلمان امکان می‌دهد که مسائل جامعه جهانی را فقط توصیف کنند. - منابع تجربی، عقلانی و وحیانی - مقاومت

۵۹- کدام مورد در خصوص «عقل نظری» درست و درباره «عقل عملی» نادرست است؟

- (۱) این عقل، علوم انسانی و اجتماعی را پدید می‌آورد. - شناسایی واقعیت‌هایی مانند ارزش‌ها و آرمان‌ها با این عقل صورت می‌گیرد.
 (۲) در طبیعت و جامعه، هیچ رخدادی خودبه‌خودی و بدون علت رخ نمی‌دهد. - قانون علیت در فلسفه با این عقل شناخته می‌شود.
 (۳) هرگز جامعه‌ای بدون تأمین میزانی از حکمت و عدالت، روی سعادت دنیوی و اخروی را نخواهد دید. - با این عقل، ارزش‌ها و آرمان‌ها شناسایی می‌شود.

- (۴) واقعیت‌هایی را که مستقل از آگاهی و اراده انسان وجود دارند، شناسایی می‌کند. - هرگز جامعه‌ای بدون تأمین میزانی از شجاعت و عدالت روی سعادت دنیوی و اخروی را نخواهد دید.

۶۰- چرا اندیشمندان مسلمان، تفسیر را در تقابل با تبیین نمی‌دانند؟ زیرا ...

- (۱) تفاوت پدیده‌های اعتباری و تکوینی را می‌شناسند و علوم اجتماعی را شبیه علوم طبیعی نمی‌دانند.
 (۲) از ظرفیت عقل نظری، عقل عملی و وحی بهره می‌برند و به دنبال کشف واقعیت‌ها و حقایق‌اند.
 (۳) برای داوری درباره ارزش‌ها به معیار جهان‌شمولی که فراتر از محصولات اجتماعی و تاریخی انسان‌ها باشد، دسترسی ندارند.
 (۴) دانش علمی را به دانش حسی و تجربی محدود نمی‌کنند و تفسیر را هم نیازمند استدلال می‌بینند.



دفترچه شماره (۲)

صبح جمعه
۱۴۰۳/۰۲/۱۴



آزمون ۱۴ اردیبهشت ماه ۱۴۰۳

آزمون اختصاصی دوازدهم انسانی

نام درس	معمولاً دانش آموزان در هر رده ترازوی به چند سؤال از هر ۱۰ سؤال پاسخ می‌دهند.					این قسمت را قبل از شروع آزمون پر کنید شما به چند سؤال از هر ۱۰ سؤال پاسخ خواهید داد؟
	۴۰۰۰	۴۷۵۰	۵۵۰۰	۶۲۵۰	۷۰۰۰	
عربی، زبان قرآن	۱	۲	۳	۵	۶	
تاریخ و جغرافیا	۱	۲	۴	۶	۷	
فلسفه	۱	۲	۳	۵	۶	

نام و نام خانوادگی:	شمارنده:
تعداد سؤال: ۶۰	مدت پاسخ‌گویی: ۵۵ دقیقه

عنوان مواد امتحانی گروه آزمایشی علوم انسانی، تعداد، شماره سؤالات و مدت پاسخ‌گویی

ردیف	وضعیت پاسخ‌گویی	مواد امتحانی	تعداد سؤال	از شماره	تا شماره	مدت پاسخ‌گویی (به دقیقه)
۱	اجباری	عربی، زبان قرآن (۳)	۲۰	۶۱	۸۰	۲۰
۲	اجباری	تاریخ (۳)	۱۰	۸۱	۹۰	۸
۳	اجباری	جغرافیا (۳)	۱۰	۹۱	۱۰۰	۷
۴	اجباری	فلسفه دوازدهم	۲۰	۱۰۱	۱۲۰	۲۰

پدید آورندگان آزمون

طراحان به ترتیب حروف الفبا

نام درس	نام طراحان
ریاضی و آمار	محمد بحیرایی، محمدابراهیم تونزنده جانی، علی حسینی نوه، محمد حمیدی، احمدرضا ذاکرزاده، امیر زراندوز، علی قهرمانزاده، امیر محمودیان، ابراهیم نجفی، محمد نظامی
علوم و فنون ادبی	سیدعلیرضا احمدی، حسن اصحابی، محسن اصغری، عزیز الیاسی پور، سعید جعفری، سید علیرضا علویان، مجتبی فرهادی، یاسین مهدیان
جامعه‌شناسی	ریحانه امینی، آرزیتا بیدقی، کوثر شاه‌حسینی، فاطمه صفری، حبیبه محبی، سمیه محمدی مصری، آرش مرتضائی فر
عربی زبان قرآن	محمود بادبرین، ولی برجی، مجید بیگلری، عمار تاجبخش، حسین رضائی، حسین شجاع‌الدینی، امیرحسین شکوری، حمیدرضا قائدامینی، مرتضی کاظم‌شیرودی، روح‌الله گلشن، سید محمدعلی مرتضوی، پیروز و جان
تاریخ و جغرافیا	علیرضا پدram، صفا حاضری، امیرحسین کاروین، محمد ملک‌آبادی‌زاده، جواد میربلوکی
فلسفه و منطق	محمد آقاصالح، پرگل رحیمی، سبا جعفرزاده صابری، محمد رضایی‌نقا، موسی سپاهی، حمید سودیان، فیروز نژادنجف، علیرضا نصیری

گزینشگران و ویراستاران

نام درس	گزینشگر	مسئول درس	ویراستار	ویراستار رتبه برتر کنکور	مستندسازی
ریاضی و آمار	محمدابراهیم تونزنده جانی	محمد بحیرایی	مهدی ملارمضانی، علی مرشد، محمد حمیدی	—	الهه شهیازی
علوم و فنون ادبی	سیدعلیرضا احمدی، فرهاد علی‌نژاد	سیدعلیرضا احمدی، فرهاد علی‌نژاد	یاسین مهدیان	آرش مرتضائی فر	فریبا رئوفی
جامعه‌شناسی	کوثر شاه‌حسینی	کوثر شاه‌حسینی	فاطمه صفری	آرش مرتضائی فر	سجاد حقیقی پور
عربی زبان قرآن	احسان کلاته‌عربی	سید محمدعلی مرتضوی	درویشعلی ابراهیمی	—	لیلا ایزدی
تاریخ و جغرافیا	زهره دامیار	زهره دامیار	—	فاطمه عزیزی	عطیه محلوچی
فلسفه و منطق	سبا جعفرزاده صابری	علیرضا نصیری	فرهاد علی‌نژاد	علی زیبا	سوگند بیگلری

گروه فنی و تولید

مدیر گروه	سید محمدعلی مرتضوی
مسئول دفترچه	فاطمه منصورخاکی
گروه مستندسازی	مدیر: محیا اصغری، مسئول دفترچه: لیلا ایزدی
حروفچین و صفحه‌آرا	مهشید ابوالحسنی
ناظر چاپ	حمید عباسی

نِظَامُ الطَّبِيعَةِ

یا اِلهی

درس ۴ و ۵

صفحه‌های ۵۳ تا ۸۳

پاسخ‌گویی به سؤال‌های این درس برای همه دانش‌آموزان اجباری است.

وقت پیشنهادی: ۲۰ دقیقه

عربی زبان قرآن (۳)

■ ■ عین الأنسب للجواب عن الترجمة من أو إلى العربية (۶۱ - ۶۸)

۶۱- « أَلَا وَ إِنَّ إِمَامَكُمْ قَدْ اِكْتَفَى مِنْ دُنْيَاهِ بِطَمْرِيهِ وَ مِنْ طَعْمِهِ بِفُرْصِيهِ! »:

(۱) آگاه باشید برای امامتان دو جامه کهنه از دنیایش و دو قرص نان برای خوراکش کفایت می‌کند!

(۲) هان بی‌شک امام شماست که جامه کهنه‌اش را برای دنیا و قرص نان را برای غذا کافی دانسته است!

(۳) هان قطعاً امامتان جامه کهنه‌ای را برای دنیای خود و قرص نانی را برای خوراک خویش کافی دانسته بود!

(۴) آگاه باشید امامتان از دنیای خویش، به دو جامه کهنه‌اش و از خوراک خود، به دو قرص نان بسنده کرده است!

۶۲- « قَدْ قَدَّمَ لِي الْأُسْتَاذُ مَوْعِظَةً تَعَلَّمَنِي أَنْ أُسْتَقْبِحَ مِنْ نَفْسِي مَا أُسْتَقْبِحُهُ مِنْ أَوْصِدَائِي وَ لَا أَقُولُ لَهُمْ مَا لَا أَحِبُّ أَنْ يُقَالَ

لي! »:

(۱) استادم پندی را به من تقدیم کرده است که به من یاد می‌دهد زشت بدارم آنچه را که برای دوستانم زشت داشتم و به آنها

نگویم آنچه را که دوست ندارم برایم گفته شود!

(۲) به من پندی را استاد آموخته است تا زشت بدارم برای خودم چیزی را که برای دوستانم ناپسند می‌دارم و به آنها چیزی را

نگویم که دوست ندارم برای من بگویند!

(۳) استاد پندی تقدیم کرده است که به من می‌آموزد که آنچه را برای دوستانم زشت می‌دارم برای خودم زشت بدارم و به

آنها چیزی را نگویم که دوست ندارم درباره من گفته شود!

(۴) استاد پندی را به من تقدیم کرده است که به من یاد می‌دهد ناپسند بدارم آنچه را که برای دوستانم ناپسند

داشتم و به آنها چیزی را نگویم که دوست ندارم درباره من بگویند!



۶۳- « ما أَجْمَلَ التَّرَاحِمِ، فَعِنْدَمَا يُحِبُّ النَّاسُ لِلآخِرِينَ مَا يُحِبُّونَ لَأَنْفُسِهِمْ، يُنْزِلُ اللَّهُ عَلَيْهِمْ بَرَكَاتِهِ الْكَثِيرَةَ مِنَ السَّمَاءِ! »:

(۱) مهربانی کردن به همدیگر چه قدر زیباست، هنگامی که مردم برای دیگران دوست بدارند آنچه را که برای خودشان دوست می‌دارند، خداوند نعمت‌هایش را که فراوان است از آسمان برایشان نازل می‌کند!

(۲) مهربانی کردن به یکدیگر چه زیباست، وقتی که مردم آنچه را که برای خود دوست داشتند برای دیگران دوست بدارند، برکات بسیار خداوند از آسمان برای آن‌ها نازل می‌شود!

(۳) مهربانی کردن به یکدیگر چه زیباست، وقتی که مردم آنچه را که برای خود دوست دارند برای دیگران دوست بدارند، خداوند برکات بسیارش را از آسمان برای آن‌ها می‌فرستد!

(۴) چه زیباست مهربانی به یکدیگر، پس هرگاه مردم آنچه را که خودشان دوست می‌دارند برای دیگران دوست بدارند، خداوند برکات بسیار خود را از آسمان برای ایشان فرومی‌فرستد!

۶۴- « إِنَّ الْخُبْرَاءَ يَنْظُرُونَ إِلَى بَيْنَةِ حَيَاتِنَا نَظْرَةً دَقِيقَةً لِكَيْ يَطَّلِعُوا عَلَى أَعْمَالِ الْإِنْسَانِ الْمُخْرَبَةِ لَهَا! »:

(۱) به‌راستی خبرگان به محلّ زندگی ما دقیقاً توجّه می‌کنند تا نسبت به فعالیت انسان ویرانگر در ارتباط با محیط‌زیست پی ببرند!

(۲) واقعاً کارشناس‌ها به محلّ زندگی خویش دقت نظر دارند برای اینکه از عملکردهای ویرانگر آدمی نسبت به آن آگاه شوند!

(۳) بی‌گمان کارشناسان به محیط زندگی ما به دقت می‌نگرند تا اینکه از کارهای ویرانگر انسان نسبت به آن آگاهی یابند!

(۴) قطعاً افراد متخصص با نگاهی دقیق به محیط زندگی خود، از فعالیت‌های تخریب‌گر بشر در مورد آن مطلع می‌شوند!

۶۵- « أَبِ مَا أَكْثَرَ التَّلَوُّثِ فِي الْمَدَنِ الْكَبِيرَةِ وَ لِهَذَا يُهْدَدُ عَيْشُ عَدَدٍ كَبِيرٍ مِنْ مَرْضَى لَهْمَ مَرَضِ قَلْبِي تَهْدِيداً! »:

(۱) پدرم، چه بسیار است آلودگی در شهرهای بزرگ و به این علّت زندگی تعداد زیادی از بیمارانی که بیماری قلبی دارند قطعاً تهدید می‌شود!

(۲) پدر، چه قدر زیاد شده است آلودگی در شهرهای بزرگ و به این علّت زندگی شمار زیادی از بیمارانی را که بیماری قلبی دارند بسیار تهدید می‌کند!

(۳) پدرم، چه بسیار است آلودگی در شهرهای بزرگ و به این خاطر زندگی شمار زیادی از بیمارانی که بیماری قلبی داشتند حتماً تهدید می‌شود!

(۴) پدر، چه زیاد است آلودگی در شهرهای بزرگ و به این علّت قطعاً زندگی تعداد زیادی از بیمارانی که بیماری قلبی دارند تهدید می‌شود!

۶۶- عَيْنِ الصَّحِيح:

(۱) لَا يُهْدَدُ الْمُزَارِعَ الْمُؤْمِنَ نِظَامَ الطَّبِيعَةِ بِنَشَاطَاتِهِ أَبَدًا! : کشاورز باایمان سیستم طبیعت را با فعالیت‌هایش هرگز تهدید

نخواهد کرد!

(۲) تَعَرَّضَتْ الْخَضِرَاوَاتُ لِلْأَكْلِ تَعَرُّضًا أَعْجَبَ الْفَلَاحَ! : سبزیجات در معرض خورده شدن قرار گرفت به طوری که کشاورز را

شگفت زده کرد!

(۳) رَبِّ يَكُونُ مُجِيبَ الدَّعَوَاتِ يَمْلَأُ صَدْرَكَ انْشِرَاحًا! : پروردگاری که برآورنده خواسته‌هایمان است، سینه تو را از شادمانی پُر

می‌کند!

(۴) قَدْ يَغْرَتْنِي طَوْلُ الْأَمْلِ فَأَجَالِسُ الْعُلَمَاءَ لِأَنْتَبِهَ مِنْ نَوْمِ الْغَفْلَةِ! : درازی آرزو مرا فریب داده است، پس با عالمان همنشینی

می‌کنم تا از خواب غفلت بیدار شوم!

۶۷- عَيْنِ الْأَصْحَحِ فِي تَرْجُمَةِ الْمَفْعُولِ الْمَطْلُوقِ:

(۱) ﴿كَلَّمَ اللَّهُ مُوسَى تَكْلِيمًا﴾ : خداوند با موسی سخنی گفت!

(۲) اسْتَغْفَرُوا اللَّهَ اسْتَغْفَارَ الصَّادِقِينَ! : از خداوند با صداقت طلب بخشش کردند!

(۳) يَجْتَهِدُ الْوَالِدُ لِتَرْبِيَةِ أَوْلَادِهِ اجْتِهَادًا! : قطعاً پدر برای تربیت فرزندان خود تلاش می‌کند!

(۴) يُوَدِّبُ الْمُؤْمِنُ نَفْسَهُ قَبْلَ تَعْلِيمِ الْآخِرِينَ تَأْدِيبًا! : مؤمن قبل از آموزش دیگران خودش را قطعاً ادب می‌کند!

۶۸- « دانش‌آموز موفق در کلاس بود، این دانش‌آموز به نصیحت‌های معلم دلسوزش حتماً گوش داده بود! » عَيْنِ الصَّحِيح:

(۱) كَانَتْ الطَّالِبَةُ نَاجِحَةً فِي الصَّفِّ، اسْتَمَعَتْ الطَّالِبَةَ إِلَى نِصَائِحِ الْمَعْلَمَةِ مُشْفَقَةً دَائِمًا!

(۲) كَانَ تَلْمِيزُ نَاجِحٍ فِي الصَّفِّ، اسْتَمَعَ هَذَا التَّلْمِيزَ إِلَى نِصَائِحِ الْمَعْلَمَةِ مُشْفَقَهُ اسْتِمَاعًا!

(۳) كَانَ التَّلْمِيزُ نَاجِحًا فِي الصَّفِّ، يَسْتَمَعُ هَذَا التَّلْمِيزَ إِلَى نِصَائِحِ مَعْلَمِهِ الْمُشْفَقَ دَائِمًا!

(۴) كَانَ طَالِبٌ نَاجِحٌ فِي الصَّفِّ، اسْتَمَعَ الطَّالِبَ إِلَى نِصَائِحِ مَعْلَمِهِ الْمُشْفَقَ اسْتِمَاعًا!

■ ■ اقرأ النَّصَّ التَّالِيَّ ثُمَّ أَجِبْ عَنِ الْأَسْئَلَةِ (٦٩ - ٧٣) بِمَا يُنَاسِبُ النَّصَّ:

يهتمُّ علم الاجتماع - و هو من العلوم الجديدة التي ظهرت في بداية القرن التاسع عشر للميلاد - بالدراسة العميقة و المفصلة للحياة الاجتماعية لجميع البشر، إضافةً إلى دراسة التفاعلات الاجتماعية فيما بينهم. يسعى هذا العلم أن يفهم جميع القيم الاجتماعية و يُشخِّص المشاكل التي يتحملها المجتمع و يصفها. لا يقف علم الاجتماع عند حدِّ الوصف، و إنما يسعى لشرح المشاكل بشكل مُفصل و دقيق و تحليلها و تحديد أبعادها، ثم يُحاول إيجاد حلول فعالة لها. لا يُعتبر علم الاجتماع علماً أخلاقياً، حيث إنّه لا يطرح أسئلة حول طبيعة الأفعال الاجتماعية، سواء أ كانت أفعال خيرٍ أم شرٍّ، ولا يصدر أحكاماً أخلاقية، لكنّه يسعى إلى تفسيرها. من خصائصه الأخرى أنّه علم تراكمي، إذ تعتمد النظريات الاجتماعية الجديدة على نظريات أخرى سابقة.

٦٩- عَيِّنِ الْخَطَأَ حَسَبَ النَّصِّ:

(١) يقوم علم الاجتماع بدراسة العلاقات في المجتمع!

(٢) إنّ مهمة علم الاجتماع ليست وصف المشاكل فقط!

(٣) لا مُشكلة يعجز علماء الاجتماع عن تحليلها بشكل دقيق!

(٤) علماء الاجتماع يسعون إلى أن يدركوا مشاكل البشر في المجتمع!

٧٠- عَيِّنِ الصَّحِيحَ لِلْفَرَاغِ: إِنَّ عُلَمَاءَ الْجَمَاعَةِ . . .

(١) لا يهتمون بالأخلاق في دراساتهم!

(٢) لا يُعطون الناس أوامر أخلاقية!

(٣) لا يفهمون طبيعة الأفعال الاجتماعية!

(٤) لا يُفضّلون أعمال الخير على أعمال الشر!

٧١- « من خصائص علم الاجتماع أنّه علم تراكمي! »؛ عَيِّنِ الْمَقْصُودَ مِنَ الْعِبَارَةِ:

(١) إنّ علم الاجتماع له خصائص مُتعدّدة و مُتناقضة!

(٢) في الأغلب يستفيد علماء الاجتماع من نظريات زملائهم!

(٣) إنّ عرض النظريات في علم الاجتماع يكون عملاً جماعياً لا إنفرادياً!

(٤) كلّ عالم يدرس التفاعلات الاجتماعية يُفكر في الموضوعات وحده!

■ عین الخطأ في الإعراب و التحليل الصرفي (٧٢ و ٧٣)

٧٢- « بداية - المشاكل - يُحاول - لا يُعتبر »

- (١) بداية: اسم - مؤنث - مصدر (من فعل: ابتداء) - معرب / مجرور بحرف الجر
- (٢) المشاكل: جمع تكسير (مفردة: المُشکل) - اسم فاعل - معرّف بأل / مفعول و منصوب بالفتحة
- (٣) يُحاول: فعل مضارع - للمفرد المذكر الغائب - مزيد ثلاثي (من باب مُفاعلة) / فعل و فاعل؛ مفعوله: إيجاد
- (٤) لا يُعتبر: فعل مضارع - مزيد ثلاثي (من مصدر: اعتبار) - مجهول / فعل، نائب فاعله: علم، و الجملة فعلية

٧٣- « لا يطرح - الأخرى - تعتمد - سابقة »

- (١) لا يطرح: فعل - مجرد ثلاثي (مادته: ط ر ح) - متعدّ / فعل و فاعل؛ مفعوله: أسئلة
- (٢) الأخرى: اسم تفضيل للمؤنث - معرّف بأل - معرب / صفة و مجرور بالتبعية من موصوفها
- (٣) تعتمد: فعل مضارع - للمفرد المؤنث الغائب - مزيد ثلاثي بحرفين زائدين / فعل و فاعله: النظريات؛ الجملة فعلية
- (٤) سابقة: مفرد مؤنث - اسم فاعل، مأخوذ من باب مفاعلة - معرب - نكرة / صفة و مجرور بالتبعية من موصوفها

■ عین المناسب للجواب عن الأسئلة التالية (٧٤ - ٨٠)

٧٤- عین الصحیح: (في ضبط حركات الحروف)

- (١) تَدَخَّلَ الإنسان في أمور الطَّبِيعَةِ لا يُسَبَّبُ تَنْظِيمَ تَوَازُنِهَا!
- (٢) أَكَلَتِ البومَاتُ فِرَانَ الحَقْلِ، وَ عَادَتِ البِئْتَةُ إِلَى حَالَتِهَا الطَّبِيعِيَّةِ!
- (٣) كَانَ الواجِبُ عَلَيْكَ تَصْحِيحَ هَذَا الحَخَطِ بِالحِفَافِ عَلَى طُيُورِكَ لا بِقَتْلِ البومَاتِ!
- (٤) الرِّوَابِطُ المُتَدَاخِلَةُ بَيْنَ الكائِنَاتِ الحَيَّةِ وَ بِنَيْتِهَا تُؤَدِّي إِلَى اختِلَالِ التَّوَازُنِ فِي الطَّبِيعَةِ!

٧٥- أَيُّ عِبَارَةٍ تَنَاسَبُ هَذَا البَيْتِ الفَارِسِيِّ:

- «مکن بد، که بینی به فرجام بد ز بد گرده اندر جهان، نام بد»
- (١) أَحِبِّ لِغَيْرِكَ مَا تُحِبُّ لِنَفْسِكَ!
 - (٢) اجْعَلْ نَفْسَكَ مِيزَانًا فِيمَا بَيْنَكَ وَ بَيْنَ غَيْرِكَ!
 - (٣) لا تَظْلِمْ كَمَا لا تُحِبُّ أَنْ تُظْلَمَ!
 - (٤) اِكْرَهُ لَهُ مَا تَكْرَهُ لَكَ!

٧٦- عَيْنِ الْخَطَأِ لِلْفَرَاعِينَ لِإِبْجَادِ أُسْلُوبِ الْمَفْعُولِ الْمَطْلُوقِ: « مُدْرَسَةُ اللُّغَةِ الْعَرَبِيَّةِ طَالِبَاتُهَا الْمُجْتَهِدَاتِ ! »

(١) تَعَلَّمَ / تَعَلَّمَا (٢) اسْتَقْبَلَتْ / اسْتَقْبَلَا (٣) تَنْصَرُ / نَصَرَا (٤) تَذَكُرُ / ذَكَرَا

٧٧- عَيْنِ مَا فِيهِ تَأْكِيدٌ لِلْفِعْلِ:

(١) لا غاية هناك إلا أن نحصل عليها حصولاً كاملاً بالشوق و الرغبة!

(٢) يجب أن نعمل واجبنا بالرغبة للوصول إلى الهدف عمل الدؤوبين!

(٣) أرغب في أقوى الوسائل التي أوصلتني إلى النجاح رغبة كثيرة!

(٤) الرغبة في العمل تحتاج إلى نفس قوية احتياجاً فعليك بها!

٧٨- عَيْنِ الْمَصْدَرِ الَّذِي يَدُلُّ عَلَى مَفْهُومِ الْمَشَابَهَةِ أَوْ التَّشْبِيهِ:

(١) عليكم أن تطالعوا دروسكم لامتحانات مطالعة دقيقة لكي تحصلوا على النجاح!

(٢) اعتذر الطالب المحزون عن المعلم بعد إنتهاء الحصّة اعتذار الطالب النادمين!

(٣) لقريتنا صناعات يدوية تجذب كثيراً من السائحين من المناطق المختلفة جذباً!

(٤) تكون إجابة ذلك الطالب إلى هذه الأسئلة الصعبة كإجابة العلماء الحاذقين!

٧٩- عَيْنِ الْخَطَأِ فِي الْمُنَادَى:

(١) رَبِّ أَنْزِرْ عَنِّي بِالْعِلْمِ النَّافِعَاتِ وَ يَا الرَّحِيمُ اجْعَلْ الْيَوْمَ سَعِيداً!

(٢) اللَّهُمَّ اِمْأَلْ الدُّنْيَا سَلَاماً وَ يَا اللهُ اجْعَلْ التَّوْفِيقَ حِظِّي فِي الْحَيَاةِ!

(٣) يَا رَبِّ اَعْزِّبْ فِي دُرُوسِي وَ يَا مَعْبُودِي سَاعِدْنِي فِي حَلِّ صَعَابِي!

(٤) يَا إِلَهِي اِحْمِنِي فِي الصَّعُوبَاتِ وَ يَا رَحْمَنُ اِحْمِ بِلَادِي مِنْ شُرُورِ الْحَادِثَاتِ!

٨٠- عَيْنِ الْعِبَارَةِ الَّتِي مَا حُذِفَ فِيهَا حَرْفُ النَّدَاءِ أَوْ ضَمِيرُ الْيَاءِ:

(١) ﴿... قَقَالَ يَا قَوْمِ اعْبُدُوا اللهُ﴾ (٢) حَافِظٌ عَلَى نِظَافَةِ الْبَيْتَةِ يَا وَادِي!

(٣) أَيُّهَا الطَّالِبُ تَوَاضَعْ لِمَنْ عَلَّمَكَ حَرْفًا! (٤) اللَّهُمَّ؛ إِنِّي أَسْأَلُكَ بِاسْمِكَ!



تاریخ (۳)

پاسخ‌گویی به سؤال‌های این درس برای همه دانش‌آموزان اجباری است.

وقت پیشنهادی: ۸ دقیقه

درس یازدهم: استقرار و تثبیت
نظام جمهوری اسلامی
درس دوازدهم: جنگ تحمیلی و
دفاع مقدس
صفحه‌های ۱۴۲ تا ۱۶۳

۸۱- با تدوین و تصویب قانون اساسی پس از پیروزی انقلاب اسلامی، زمینه برای برگزاری کدام یک از امور زیر فراهم

گردید؟

(۱) تشکیل مجلس خبرگان رهبری و شورای نگهبان

(۲) نظارت اعضای شورای عالی قضایی بر امورات کشور

(۳) انتخابات ریاست‌جمهوری و مجلس شورای اسلامی و تشکیل دولت دائم

(۴) حذف شرط مرجعیت از شرایط رهبری

۸۲- امام خمینی (ره) کدام حادثه را «انقلاب دوم» نامیدند؟

(۱) تدوین و تصویب قانون اساسی توسط مجلس خبرگان

(۳) تسخیر سفارت آمریکا در تهران توسط دانشجویان

(۲) شهادت فرزند بزرگوارشان حاج آقا مصطفی خمینی

(۴) طوفان شن در طبس و سقوط بالگردهای آمریکایی

۸۳- کدام گزینه به‌ترتیب وظیفه‌های نهادهای انقلابی «کمیته امداد امام خمینی، جهاد سازندگی، کمیته انقلاب اسلامی و سپاه پاسداران انقلاب اسلامی» را در

روند استقرار نظام جمهوری اسلامی به‌درستی مشخص کرده است؟

(۱) رفع فقر و محرومیت در روستاها - حمایت از محرومان و مستضعفان - پاسداری از آرمان‌های انقلاب - حفظ نظم و امنیت

(۲) حمایت از محرومان و مستضعفان - رفع فقر و محرومیت در روستاها - دستگیری سران جنایتکار پهلوی - پاسداری از دستاوردهای انقلاب

(۳) رفع فقر و محرومیت در روستاها - عمران و آبادانی کشور - رسیدگی به پرونده سران جنایتکار رژیم پهلوی - پاسداری از آرمان‌ها و دستاوردهای انقلاب

(۴) حمایت از محرومان و مستضعفان - ترویج فرهنگ سوادآموزی و کاهش و رفع بی‌سوادی - حفظ نظم و امنیت - دستگیری سران جنایتکار رژیم پهلوی

۸۴- کدام گزینه در مورد توطئه‌ها و تلاش‌های دشمنان داخلی و خارجی، پس از پیروزی انقلاب اسلامی نادرست است؟

(۱) مأموریت نیروهای ویژه آمریکا در ۵ اردیبهشت ۱۳۵۹، تسخیر چند مرکز در تهران و خارج کردن آمریکاییان بازداشتی از ایران بود.

(۲) مدت کوتاهی پس از پیروزی انقلاب اسلامی، سازمان مجاهدین خلق برخی از شخصیت‌های برجسته مانند سپهبد ولی‌الله قزنی، رئیس ستاد مشترک ارتش را به شهادت رساندند.

(۳) در تیرماه ۱۳۵۹ تعدادی از افسران وابسته به رژیم پهلوی و هوادار شاپور بختیار موسوم به «سازمان نقاب» با پشتیبانی سازمان جاسوسی آمریکا و حکومت بعثی عراق کودتایی را طراحی کردند.

(۴) گروهک‌های ضد انقلاب با حمایت دشمنان خارجی انقلاب اسلامی در مناطق مختلف کشور به‌ویژه کردستان، خوزستان، سیستان و ترکمن صحرا درصدد برآمدند که یکپارچگی اقوام ایرانی را به اختلاف تبدیل کنند.



۸۵- اعمال و رفتاری که بنی‌صدر در جهت اختلاف‌افکنی و نزدیکی به گروه‌های منحرف و معاند انجام داد، سبب شد که امام در گام اول دست به چه اقدامی زند؟

- ۱) بنی‌صدر را از مقام ریاست‌جمهوری عزل کرد.
- ۲) بنی‌صدر را از ریاست شورای عالی انقلاب کنار گذاشت.
- ۳) بنی‌صدر را از فرماندهی کل قوا برکنار کرد.
- ۴) با نمایندگان مجلس در مورد عدم کفایت سیاسی بنی‌صدر مشورت کرد.

۸۶- کدام‌یک از گزینه‌های زیر در مورد قرارداد ۱۹۷۵ م (۱۳۵۴ ش)، نادرست است؟

- ۱) این قرارداد برای پایان دادن به اختلافات مرزی و رفع مناقشه بر سر اروندرود بین ایران و عراق بسته شد.
 - ۲) این معاهده با میانجی‌گری دولت الجزایر بین ایران و عراق منعقد شد.
 - ۳) ایران و عراق توافق کردند که خط تالوگ - خطی که از عمیق‌ترین نقاط رود می‌گذرد - مرز دو کشور در اروندرود باشد.
 - ۴) بر اساس این قرارداد حاکمیت ایران بر خرمشهر به رسمیت شناخته شد و به اختلافات مذهبی دو طرف پایان داده شد.
- ۸۷- واکنش شورای امنیت سازمان ملل در برابر یورش آشکار نیروهای رژیم بعثی عراق به داخل خاک ایران، در ابتدای جنگ تحمیلی، چگونه بود؟

- ۱) با صدور قطعنامه‌ای عراق و ارتش صدام را محکوم و از دو کشور خواست از ادامه جنگ بپرهیزند.
- ۲) با صدور قطعنامه‌ای رژیم بعثی صدام را به‌عنوان آغازگر جنگ معرفی و نام آن را به دادگاه‌های بین‌المللی اعلام کرد.
- ۳) با صدور قطعنامه‌ای بدون آنکه تجاوز نیروهای بعثی به خاک ایران را محکوم کند، دو کشور را به خودداری از ادامه جنگ و تلاش برای حل مسالمت‌آمیز اختلافات فراخواند.
- ۴) با صدور قطعنامه ۵۹۸، آتش‌بس بین دو طرف را اعلام کرد و از آن‌ها خواست که به مرزهای بین‌المللی عقب‌نشینی کنند.

۸۸- همه موارد از روش‌های حمایت قدرت‌های بزرگ جهانی از رژیم بعثی عراق بود؛ به‌جز ...

- ۱) ارسال تسلیحات شیمیایی به عراق
- ۲) حمایت‌های سیاسی آشکار و پنهان از این رژیم
- ۳) تظاهر به بی‌طرفی در عین حمایت همه‌جانبه از صدام
- ۴) تحریم تسلیحاتی ایران و تربیت نیروهای مسلح برای عراق

۸۹- کدام‌یک از گزینه‌های زیر ناظر به دیدگاه امام خمینی (ره) به پدیده جنگ است؟

- ۱) ایشان تأکید داشتند باید ایجاد تحول در روح و روان جوانان بر تقویت بنیه دفاعی و تجهیزات نظامی ترجیح داده شود.
- ۲) امام خمینی با تمسک به حماسه عاشورا توانست جنگ را برای مسئولان نظام تبدیل به مسئله اصلی کشور کند.
- ۳) در اندیشه سیاسی امام خمینی، تعدی به دیگر کشورها مجاز نیست و هشت سال جنگ با عراق را باید از دریچه دفاع مقدس نگریست.
- ۴) براساس منطق جنگ قبل از شروع تجاوز نظامی، باید جبهه‌های نبرد آماده باشد و بودجه‌های جنگ تأمین شود.

۹۰- امام خمینی (ره) در چه شرایطی قطعنامه ۵۹۸ شورای امنیت سازمان ملل را پذیرفت؟

- ۱) هنگامی که ایرانی‌ها توانستند بندر فاو عراق را تصرف کنند.
- ۲) هنگامی که نیروهای ارتش عراق به نواحی مرزی ایران حمله کردند و گروهک تروریستی سازمان مجاهدین خلق برای لشکرکشی به داخل خاک ایران تجهیز شد.
- ۳) هنگامی که اصرار نهادهای بین‌المللی بر قبول قطعنامه از سوی ایران قرار گرفت.
- ۴) هنگامی که آبادان از محاصره خارج شد و پیروزی‌های ایرانی‌ها در جبهه‌های جنگ گسترش یافت.



جغرافیا (۳)

پاسخ‌گویی به سؤال‌های این درس برای همه دانش‌آموزان اجباری است.

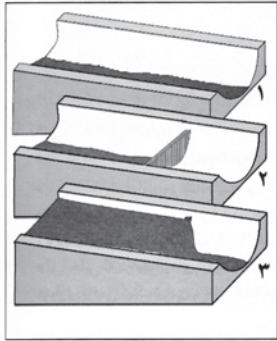
وقت پیشنهادی: ۷ دقیقه

درس ششم: مدیریت
مخاطرات طبیعی
صفحه‌های ۱۰۰ تا ۱۱۰

۹۱- موارد کدام گزینه جاهای خالی عبارت زیر را به درستی تکمیل می‌کنند؟

«مشاهده‌هایی نظیر وقوع لرزه‌های کوچک زمین در راستای گسل‌ها و بالا یا پایین شدن سطح آب‌های زیرزمینی، به ترتیب احتمال وقوع زمین‌لرزه شدید را ... و ... می‌دهند.»

- (۱) افزایش - افزایش (۲) کاهش - افزایش (۳) افزایش - کاهش (۴) کاهش - کاهش



۹۲- چند مورد از عبارات داده شده، در توضیح تصویر زیر نادرست است؟

(الف) از اقدامات مهم در مدیریت سیل، اصلاح شیب آبراهه‌ها است.

(ب) طراحی و به‌کارگیری این سازه‌ها، مبتنی بر محاسبات عددی علم هیدرولوژی انجام می‌گیرد.

(ج) در قیاس با روش‌های مشابه، مدیریت سیل را با کمترین آسیب به محیط زیست به انجام می‌رساند.

(د) تغییر کاربری اراضی و بسیاری از فعالیت‌های انسانی دیگر، ضرورت اجرای چنین طرح‌هایی را موجب شده است.

- (۱) صفر (۲) یک (۳) دو (۴) سه

۹۳- کدام عبارت در رابطه با «مدیریت سیل» نادرست است؟

(الف) در مدیریت سیل در اغلب موارد، روش‌های غیرسازه‌ای باید همراه با روش‌های سازه‌ای به کار گرفته شوند.

(ب) در روش‌های غیرسازه‌ای مدیریت سیل، قبل از وقوع سیل، شدت جریان آن براساس روش‌های هیدرولوژی محاسبه و تخمین زده می‌شود.

(ج) اجرای روش‌های آبخیزداری و تقویت پوشش گیاهی حوضه از جمله روش‌های سازه‌ای مدیریت سیل است.

(د) ایجاد پایگاه‌های نجات و امداد در مناطق سیل‌خیز از جمله روش‌های مدیریت سیل، قبل از وقوع آن است.

- (۱) «الف» - «ج» (۲) «ب» - «ج» (۳) «الف» - «د» (۴) «ب» - «د»

۹۴- کدام مورد، عبارت زیر را به درستی کامل می‌کند؟

«... هر استان با نصب میله‌هایی برای رودخانه‌های سیل‌خیز حریم سیل‌گیر تعیین می‌کند. تعیین این حریم بر اساس آبدهی گذشته رودخانه،

حداقل در ... سال گذشته انجام می‌گیرد.»

- (۱) استانداری - ۳۵ (۲) فرمانداری - ۳۵ (۳) استانداری - ۱۰۰ (۴) فرمانداری - ۱۰۰

۹۵- با توجه به موارد زیر، کدام یک در خصوص «مدیریت سیل» درست است؟

(الف) روش‌های سازه‌ای مانند اصلاح بسترهای رودخانه‌ها، ایجاد دیواره‌های مهارکننده و پایدارکننده جزء روش‌های مدیریت پیش از وقوع سیل است.

(ب) نصب دستگاه‌های هشداردهنده سیل در مناطق سیل‌خیز جزء روش‌های سازه‌ای مدیریت سیل می‌باشد.

(ج) توسعه سکونتگاه‌ها و تغییر کاربری اراضی، از دلایل اصلی افزایش خسارت‌های ناشی از سیلاب‌ها در چند دهه اخیر بوده است.

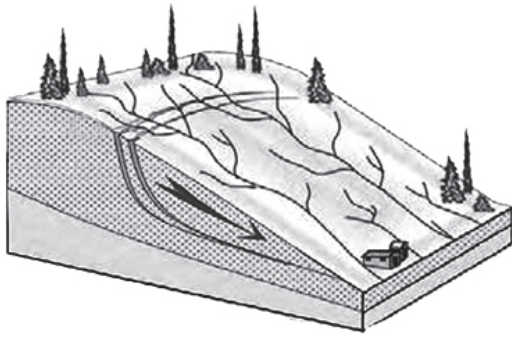
(د) روش‌های سازه‌ای تأثیرات نامطلوب کمتری بر محیط زیست دارند.

(۱) موارد «ب» - «ج» برخلاف موارد «الف» - «د» با عوامل مؤثر در مدیریت سیل مغایرت دارند.

(۲) موارد «الف» - «ج» برخلاف موارد «ب» - «د» با عوامل مؤثر در مدیریت سیل مغایرت دارند.

(۳) موارد «الف» - «د» برخلاف موارد «ب» - «ج» با عوامل مؤثر در مدیریت سیل مطابقت دارند.

(۴) موارد «الف» - «ج» برخلاف موارد «ب» - «د» با عوامل مؤثر در مدیریت سیل مطابقت دارند.



۹۶- کدام عبارت، وضعیت «شبکه زهکشی» را در مدل زیر به درستی بیان می‌کند؟

- (۱) با اصلاح و مرمت شبکه، نفوذپذیری کاهش و سرعت تخلیه آب افزایش می‌یابد.
- (۲) شبکه زهکشی در سطح یک دامنه مستعد لغزش را نشان می‌دهد.
- (۳) سرعت تخلیه روان آب و نفوذپذیری افزایش می‌یابد.
- (۴) سرعت تخلیه روان آب و نفوذپذیری کاهش می‌یابد.

۹۷- چرا خسارت‌های ناشی از زمین لغزش چندان فراگیر نیست؟

- (الف) گستره زمین لغزش‌ها بسیار کمتر از مخاطرات دیگر است.
- (ب) طول و عرض اغلب توده‌های لغزشی کمتر از یک کیلومتر است.
- (ج) زمین لغزش‌ها تنها در دامنه کوهستان‌های با شیب تند اتفاق می‌افتد.
- (د) به کارگیری روش‌های پایدارسازی دامنه‌ها مانند شمع کوبی، نصب حفاظ بتونی و ...

(۱) «الف» - «ج» (۲) «الف» - «ب» (۳) «ب» - «د» (۴) «ب» - «ج»

۹۸- کدام مورد، مقایسه درستی از «نفوذپذیری»، در وقوع سیل و زمین لغزش را ارائه می‌دهد؟

- (۱) با حذف پوشش گیاهی، در زمین لغزش آب باران به سرعت تخلیه می‌شود و در سیل به تدریج جاری می‌شود.
- (۲) با تقویت پوشش گیاهی، در زمین لغزش آب باران به تدریج تخلیه می‌شود و در سیل به سرعت جاری می‌شود.
- (۳) با حذف پوشش گیاهی، در زمین لغزش افزایش نفوذپذیری و در سیل کاهش نفوذپذیری روی می‌دهد.
- (۴) با تقویت پوشش گیاهی، در زمین لغزش افزایش نفوذپذیری و در سیل کاهش نفوذپذیری اتفاق می‌افتد.

۹۹- مصادیق عبارات زیر در فرآیند مدیریت زمین لغزش در کدام گزینه مشاهده می‌شود؟

(الف) بعد از وقوع

(ب) حین وقوع

(ج) قبل از وقوع

- (۱) ارزیابی استعداد لغزش مجدد - امدادسانی به افراد نیازمند برای ترک محل - انجام مطالعات خاک‌شناسی در سطوح شیب‌دار
- (۲) اطلاع به سازمان‌های امداد و نجات - ساماندهی شبکه زهکشی - مقاوم‌سازی لوله‌های انتقال انرژی
- (۳) مقاوم‌سازی لوله‌های انتقال انرژی - خارج شدن از مسیر لغزش و جریان گِل و لای - پرهیز از ساختمان‌سازی در دامنه‌های پرشیب
- (۴) تعمیر و بازسازی منطقه - پایدارسازی سطوح شیب‌دار - ساماندهی شبکه زهکشی سطح توده لغزشی

۱۰۰- پاسخ صحیح پرسش‌های زیر به ترتیب کدام است؟

(الف) استعداد وقوع زمین لغزش در کدام یک از موارد زیر کمتر است؟

(ب) کدام مورد از اقدامات پیش از وقوع زمین لغزش محسوب می‌شود؟

- (۱) الف) دامنه‌ای که نفوذپذیری زیادی برای آب‌های جاری داشته باشد. ب) پایدارسازی به روش شمع کوبی
- (۲) الف) دامنه‌ای که نفوذپذیری کمی برای آب‌های جاری داشته باشد. ب) ایجاد کانال مصنوعی در سطح توده لغزشی
- (۳) الف) دامنه‌ای که نفوذپذیری زیادی برای آب‌های جاری داشته باشد. ب) ایجاد کانال مصنوعی در سطح توده لغزشی
- (۴) الف) دامنه‌ای که نفوذپذیری کمی برای آب‌های جاری داشته باشد. ب) پایدارسازی به روش شمع کوبی



فلسفه دوازدهم

پاسخ‌گویی به سؤال‌های این درس برای همه دانش‌آموزان اجباری است.
وقت پیشنهادی: ۲۰ دقیقه

درس دهم: دوره میانی
درس یازدهم: دوران متأخر
صفحه‌های ۷۸ تا ۹۶

۱۰۱- ابن‌سینا در روش مطالعه خود، هر مطلبی که به‌نظرش می‌آمد، چگونه آن را بررسی می‌کرد و در مغرب‌زمین او را

چه می‌نامیدند؟

- ۱) مقدمات آن را می‌نوشت، شروط آن را منظور می‌داشت. - حجة‌الحق
- ۲) حدّ وسط قیاس را می‌یافت و نزد مبدع کل تضرّع می‌کرد. - حجة‌الحق
- ۳) مقدمات آن را می‌نوشت، شروط آن را منظور می‌داشت. - شاهزاده اطبا
- ۴) حدّ وسط قیاس را می‌یافت و نزد مبدع کل تضرّع می‌کرد. - شاهزاده اطبا

۱۰۲- در خصوص تألیفات ابن‌سینا، کدام گزاره نادرست است؟

- ۱) دانشنامه‌ی عالی‌ی شامل ابواب مختلف حکمت می‌شود.
- ۲) شفا شامل آخرین دیدگاه‌های ابن‌سینا در حکمت است.
- ۳) کتاب قانون به زبان‌های مختلف ترجمه شده است.
- ۴) کتاب نجات، شکل مختصری از قسمت الهیات کتاب شفا می‌باشد.

۱۰۳- درباره کتاب انصاف از تألیفات ابن‌سینا کدام مورد به‌درستی بیان شده است؟

- ۱) هم‌اکنون نیز در حوزه‌های علمی و دانشگاهی از مهم‌ترین کتب فلسفی محسوب می‌شود.
- ۲) دارای بیست جزء و شامل ۲۸ هزار مسئله بوده که در حمله مغولان از بین رفته است.
- ۳) دارای بیست جزء و شامل ۲۸ هزار مسئله بوده که تنها چند جزء آن باقی مانده است.
- ۴) به زبان فارسی نگارش یافته و ابواب مختلف حکمت در آن مورد بررسی قرار گرفته است.

۱۰۴- مقصود ابن‌سینا از این‌که «ذات هر چیزی از اوست» چیست؟ و ایشان منشأ حرکات و تغییرات اجزای عالم طبیعت را چه می‌داند؟

- ۱) ذات همه جهان به‌طور مستقیم از خداوند ایجاد شده است. - طبع و ذات خاص اجزای عالم طبیعت
- ۲) ذات همه چیز در جهان بی‌واسطه از واجب‌الوجود صادر شده است. - طبع و ذات عالم طبیعت
- ۳) ذات هر چیز یا مستقیم یا باواسطه از ذات واجب صادر شده است. - طبع و ذات خاص اجزای عالم طبیعت
- ۴) ذات هر چیزی باواسطه از طرف خداوند ایجاد شده است. - طبع و ذات عالم طبیعت

۱۰۵- کدام گزینه در مورد عالم طبیعت از نگاه ابن‌سینا صحیح می‌باشد؟

- ۱) غایت آن عالم ماورای طبیعت است و دانشمند باید بکوشد از طبیعت فراتر رود.
- ۲) منشأ حرکات عالم طبیعت و اجزای آن، طبع و ذات هر یک از آن‌ها می‌باشد.
- ۳) در نظامی که با لطف و عنایت خداوند تألیف یافته، هیچ چیز نباید شرّ به‌نظر برسد.
- ۴) احکام جزئی در مورد خیر یا شرّ بودن پدیده‌ها هرگز مطابق با واقع نخواهد بود.



۱۰۶- از نظر پایه‌گذار مکتب فلسفی حکمة‌الاشراق کدام مورد به‌درستی بیان شده است؟

- (۱) تحقیق فلسفی‌ای که صرفاً به استدلال متکی باشد و نتواند به ذائقه دل برسد، بی‌فایده است.
- (۲) سیر و سلوک روحانی و قلبی، اگر بدون تربیت عقلی و استدلالی باشد، ثمری نخواهد داشت.
- (۳) سیر و سلوک روحانی و قلبی، اگر با آیات قرآن کریم مطابقت نکند، گمراه‌کننده خواهد بود.
- (۴) تحقیق فلسفی استدلالی‌ای که بدون استفاده از آیات قرآن صورت بگیرد، گمراه‌کننده است.

۱۰۷- کدام عبارت براساس مبانی معرفت‌شناختی حکمة‌الاشراق صحیح است؟

- (۱) سلوک روحانی و شهود قلبی بدون تربیت عقلانی امکان‌پذیر نمی‌باشد.
- (۲) گام اول در حکمت اشراق، فراگیری روش مشائیان و حکمت مشاء است.
- (۳) اگر استدلال‌های فلسفی به ذائقه دل نرسند، گمراه‌کننده خواهند بود.
- (۴) موضوع حکمت اشراق، مباحثی مانند نورشناسی و امثال آن می‌باشد.

۱۰۸- کدام گزینه در مورد آراء سهروردی نادرست می‌باشد؟

- (۱) از نظر وی فرشتگان مقرب به‌دلیل تجرد از ماده، همگی نور محض هستند.
- (۲) میان مشرق و مغرب، مغرب وسطی جای دارد که در آن نور و ظلمت به‌هم آمیخته‌اند.
- (۳) سهروردی تمام پژوهش‌های خود را پیرامون مفهوم نور و مراتب آن و ظلمت و درجات آن سامان می‌بخشد.
- (۴) در مشرق عالم، نورالانوار قرار دارد که مبدأ همه اشیا و اشراق است.

۱۰۹- کدام عبارت منطبق با برداشت شیخ اشراق از نورافشانی نورالانوار است؟

- (۱) هر زیبایی و کمال و موهبتی، عبارت از وصول کامل به این روشنی است.
- (۲) تفاوت موجودات مربوط و منوط به نورانیت یا ظلمانی بودن آنان می‌باشد.
- (۳) مغرب جهان نیز در پی نورافشانی مدام نورالانوار پدیدار گشته است.
- (۴) از نظر او هر واقعیتی در جهان، همانند نورالانوار، درجه‌ای از نور است.

۱۱۰- از نظر سهروردی چه زمانی ظلمت و تاریکی بر جامعه سایه می‌افکند؟

- (۱) زمانی که زمین از حکیم متأله خالی گردد.
- (۲) در صورتی که امام تأله، ریاست تامه نداشته باشد.
- (۳) هنگامی که زعیم جامعه، امور را بی‌واسطه از خدا دریافت نکند.
- (۴) هرگاه خلیفه الله، صرفاً ریاست نهانی داشته باشد.



۱۱۱- اگر حکمت خداوند در آفرینش را مربوط به افعال او بدانیم یا مربوط به صفات، به ترتیب بحث از آن در کدام سفر از اسفار اربعه قرار خواهد گرفت؟

- (۱) سفر سوم - سفر دوم (۲) سفر اول - سفر دوم (۳) سفر دوم - سفر سوم (۴) سفر سوم - سفر چهارم

۱۱۲- عبارت شریفه امام علی (ع) که: «هیچ چیز را ندیدم مگر اینکه قبل و بعد و همراه با آن خدا را دیدم» ناظر بر کدام یک از سفرهای چهارگانه عرفا

می باشد؟

- (۱) سفر از خلق به حق (۲) سفر با حق و در حق

- (۳) سفر از حق به سوی خلق همراه با حق (۴) سفر در خلق با حق

۱۱۳- چه تعداد از گزاره‌های زیر درست هستند؟

الف) ملاک فلسفی بودن یک متن یا سخن این است که از همه ابزارهای معرفت بهره‌مند باشد.

ب) ملاصدرا ملاک فلسفی بودن یک متن یا سخن را در همه آثار خود به خصوص اسفار مراعات کرده است.

ج) اگر ملاصدرا ملاک فلسفی بودن یک متن را مراعات نکرده بود، بهره‌مندی‌اش از شهود یا وحی، فلسفه او را تبدیل به عرفان و یا کلام می‌کرد.

د) ملاصدرا در هر موردی که از شهود و یا وحی بهره برده، از این دو منبع به عنوان پایه استدلال کمک گرفته است.

- (۱) صفر (۲) یک (۳) دو (۴) سه

۱۱۴- کدام گزینه در بیان منابع حکمت متعالیه نادرست است؟

(۱) عرفان اسلامی، به خصوص اندیشه‌های بنیان‌گذار عرفان نظری

(۲) تعالیم قرآن کریم و احادیث منقول از رسول خدا (ص) و ائمه اطهار (ع)

(۳) فلسفه مشاء، به خصوص اندیشه‌های مؤسس آن

(۴) حکمت اشراق، یعنی اندیشه‌های شیخ شهاب‌الدین سهروردی

۱۱۵- کدام گزینه تفسیری نادرست از اصالت وجود و اعتباری بودن ماهیت به دست می‌دهد؟

(۱) ماهیات، مابزای حقیقی موجودات در جهان خارج نیستند.

(۲) جهان یکپارچه وجود است و تکثرات نیز از همان منبعث‌اند.

(۳) ماهیت هیچ حقیقی ندارد و تفاوت اشیا پنداری صرف است.

(۴) اشیایی چون اسب و انسان، همه مصداق وجودند که حقیقت جهان خارج است.



۱۱۶- بیت زیر به کدام یک از اصول ملاصدرا اشاره دارد و مفهوم آن چیست؟

«که یکی هست و هیچ نیست جز او / وحده لا اله الا هو»

(۱) اصل اول - وجود یک امر واحد است و تکثرات اصالت ندارند. (۲) اصل دوم - وجود یک امر واحد است و تکثرات اصالت ندارند.

(۳) اصل اول - از بین وجود و ماهیت، وجود اصیل است. (۴) اصل دوم - از بین وجود و ماهیت، وجود اصیل است.

۱۱۷- کدام گزینه از جمله مقدمات صدرالمتألهین جهت اثبات اصل وحدت حقیقت وجود نمی‌باشد؟

(۱) از هر واقعیتی دو مفهوم وجود و ماهیت را به دست می‌آوریم.

(۲) واقعیت داشتن و اصالت با وجود است نه با ماهیت که امری اعتباری است.

(۳) حقیقت یکی بیش نیست و جایی برای تکثر واقعی وجود ندارد.

(۴) وجود امر مشترک و واحد میان همه اشیا و پدیده‌هاست.

۱۱۸- اگر ابن‌سینا می‌خواست نظریه وحدت حقیقت وجود ملاصدرا را براساس اندیشه‌های خود نقد کند، احتمالاً چه می‌گفت؟

(۱) این یک نظریه عرفانی است و نمی‌توان آن را وارد فلسفه کرد.

(۲) نمی‌توان وجود را امر واحد و مشترک میان همه موجودات دانست.

(۳) وجود امری اعتباری است که وحدت آن، صرفاً در ذهن قابل پذیرش است.

(۴) موجودات از جهت ماهیتشان با هم متفاوت‌اند و نمی‌توان آن‌ها را واحد دانست.

۱۱۹- اساس تبیین تکثر و تعدد در حکمت متعالیه بر کدام مورد استوار است؟

(۱) وجه اشتراک را عین وجه امتیاز دانستن (۲) تمثیل منشأ وجود به کانون نور درخشان

(۳) اعتباری دانستن ماهیت و اصالت وجود (۴) مراتب حاصل از آمیختگی نور با ظلمت

۱۲۰- این مفهوم در حکمت متعالیه که «هر مرتبه‌ای از وجود، به میزان درجه وجودی خود، ظهور آن حقیقت واحد و یگانه است» با کدام بیت از شاعران

پارسی‌گوی ایران‌زمین ارتباط معنایی بیشتری دارد؟

(۱) در هزاران جام گوناگون، شرابی بیش نیست / گرچه بسیاریند انجم، آفتابی بیش نیست

(۲) حُسن روی تو به یک جلوه که در آینه کرد / این همه نقش در آئینه اوهام انداخت

(۳) که یکی هست و هیچ نیست جز او / وحده لا اله الا هو

(۴) وجود اندر کمال خویش جاریست / تعیین‌ها اموری اعتباریست

پدید آورندگان آزمون

طراحان به ترتیب حروف الفبا

نام درس	نام طراحان
ریاضی و آمار	محمد بحیرایی، محمدابراهیم تونزنده جانی، علی حسینی نوه، محمد حمیدی، احمدرضا ذاکرزاده، امیر زراندوز، علی قهرمانزاده، امیر محمودیان، ابراهیم نجفی، محمد نظامی
علوم و فنون ادبی	سیدعلیرضا احمدی، حسن اصحابی، محسن اصغری، عزیز الیاسی پور، سعید جعفری، سید علیرضا علویان، مجتبی فرهادی، یاسین مهدیان
جامعه‌شناسی	ریحانه امینی، آرزیتا بیدقی، کوثر شاه‌حسینی، فاطمه صفری، حبیبه محبی، سمیه محمدی مصری، آرش مرتضائی فر
عربی زبان قرآن	محمود بادبرین، ولی برجی، مجید بیگلری، عمار تاجبخش، حسین رضائی، حسین شجاع‌الدینی، امیرحسین شکوری، حمیدرضا قائدامینی، مرتضی کاظم‌شیرودی، روح‌الله گلشن، سید محمدعلی مرتضوی، پیروز و جان
تاریخ و جغرافیا	علیرضا پدram، صفا حاضری، امیرحسین کاروین، محمد ملک‌آبادی‌زاده، جواد میربلوکی
فلسفه و منطق	محمد آقاصالح، پرگل رحیمی، سبا جعفرزاده صابری، محمد رضایی‌نقا، موسی سپاهی، حمید سودیان، فیروز نژادنجف، علیرضا نصیری

گزینشگران و ویراستاران

نام درس	گزینشگر	مسئول درس	ویراستار	ویراستار رتبه برتر کنکور	مستندسازی
ریاضی و آمار	محمدابراهیم تونزنده جانی	محمد بحیرایی	مهدی ملارمضانی، علی مرشد، محمد حمیدی	—	الهه شهیازی
علوم و فنون ادبی	سیدعلیرضا احمدی، فرهاد علی‌نژاد	سیدعلیرضا احمدی، فرهاد علی‌نژاد	یاسین مهدیان	آرش مرتضائی فر	فریبا رئوفی
جامعه‌شناسی	کوثر شاه‌حسینی	کوثر شاه‌حسینی	فاطمه صفری	آرش مرتضائی فر	سجاد حقیقی پور
عربی زبان قرآن	احسان کلاته‌عربی	سید محمدعلی مرتضوی	درویشعلی ابراهیمی	—	لیلا ایزدی
تاریخ و جغرافیا	زهرا دامیار	زهرا دامیار	—	فاطمه عزیزی	عطیه محلوچی
فلسفه و منطق	سبا جعفرزاده صابری	علیرضا نصیری	فرهاد علی‌نژاد	علی زیبا	سوگند بیگلری

گروه فنی و تولید

مدیر گروه	سید محمدعلی مرتضوی
مسئول دفترچه	فاطمه منصورخاکی
گروه مستندسازی	مدیر: محیا اصغری، مسئول دفترچه: لیلا ایزدی
حروفچین و صفحه‌آرا	مهشید ابوالحسنی
ناظر چاپ	حمید عباسی



ریاضی و آمار (۳)

۱- گزینه «۳»

(معمد ابراهیم توزنده بانی)

برای حل این سؤال کافی است به نکته زیر توجه کنید، برای x ها مثبت هرچه پایه بیش تر باشد (بزرگ تر باشد) نمودار a^x ها بالاتر قرار می گیرد و برای x های منفی، پایین تر قرار می گیرد. مشخص است که:

$$\left(\frac{1}{3}\right) > \left(\frac{1}{4}\right) > \left(\frac{1}{5}\right)$$

لذا در x های مثبت نمودار $\left(\frac{1}{3}\right)^x$ بالاتر از همه، سپس $\left(\frac{1}{4}\right)^x$ بین دو نمودار و $\left(\frac{1}{5}\right)^x$ پایین تر از همه قرار می گیرد.

شماره (۱): $f(x)$

شماره (۲): $g(x)$

شماره (۳): $h(x)$ را نشان می دهند.

(ریاضی و آمار (۳)، الگوهای غیرقطبی، صفحه های ۹۵ تا ۱۰۴)

۲- گزینه «۲»

(معمد نظامی)

$$f(x) = \left(\frac{5}{k-4}\right)^x$$

چون به ازای $k=2$ نیز مقدار $\frac{5}{k-4}$ مقداری منفی است، گزینه «۱» نادرست است. می دانیم در نمودار تابع $f(x) = a^x$ اگر $a > 1$ باشد، نمودار تابع نمایش صعودی است و با توجه به این که در نمودار مطرح شده هر دو تابع f و g صعودی اند، داریم:

$$f(x) = \left(\frac{k-4}{5}\right)^{-x} = \left(\frac{5}{k-4}\right)^x \xrightarrow{\text{بودن تابع } f} \left(\frac{5}{k-4}\right) > 1$$

در مقایسه توابع نمایشی صعودی ($f(x) = a^x, a > 1$; $g(x) = b^x, b > 1$) با یکدیگر، اگر $a > b$ نمودار تابع $f(x)$ به ازای x های مثبت بالاتر از نمودار تابع $g(x)$ است، پس داریم:

$$\Rightarrow \frac{5}{k-4} > \frac{9}{2}$$

گزینه ها را امتحان می کنیم، گزینه ای درست است که در اشتراک دو شرط یعنی $\frac{5}{k-4} > \frac{9}{2}$ درست باشد.

(ریاضی و آمار (۳)، الگوهای غیرقطبی، صفحه های ۹۵ تا ۱۰۴)

۳- گزینه «۴»

(معمد همیری)

برای آن که تابع نمایشی باشد باید ضریب x^2 صفر شود و پایه x عددی مثبت و مخالف یک باشد.

$$k^2 - 6k = 0 \Rightarrow \begin{cases} k = 6 \Rightarrow \frac{2-6}{6(6)-21} = \frac{-4}{15} < 0 \text{ غ ق ق} \\ k = 0 \Rightarrow \frac{2-0}{0-21} = \frac{2}{-21} < 0 \text{ غ ق ق} \end{cases}$$

(ریاضی و آمار (۳)، الگوهای غیرقطبی، صفحه های ۹۵ تا ۱۰۴)

۴- گزینه «۴»

(معمد بفرایی)

$$\frac{\text{محل برخورد با محور عرض ها}}{(0,3)} \rightarrow f(0) = 3 \Rightarrow \left(\frac{1}{2}\right)^{-b} - 1 = 3$$

$$\Rightarrow 2^b = 4 \Rightarrow b = 2$$

$$\frac{\text{محل برخورد با محور طول ها}}{(1,0)} \rightarrow f(1) = 0 \Rightarrow \left(\frac{1}{2}\right)^{a-b} - 1 = 0$$

$$\Rightarrow \frac{1}{2}^{a-b} = 1$$

$$\Rightarrow a - b = 0 \xrightarrow{b=2} a = 2$$

$$\Rightarrow f(x) = \left(\frac{1}{2}\right)^{2x-2} - 1$$

$$f(k) = \frac{-7}{8} \Rightarrow \left(\frac{1}{2}\right)^{2k-2} - 1 = \frac{-7}{8}$$

$$\Rightarrow \left(\frac{1}{2}\right)^{2k-2} = \frac{1}{8} = \left(\frac{1}{2}\right)^3 \Rightarrow 2k - 2 = 3 \Rightarrow k = \frac{5}{2}$$

$$\Rightarrow ak = 2 \times \frac{5}{2} = 5$$

(ریاضی و آمار (۳)، الگوهای غیرقطبی، صفحه های ۹۵ تا ۱۰۴)

۵- گزینه «۲»

(اممدرضا ذاکر زاده)

$$f(-2) = \left(\frac{1}{5}\right)^{-2} = 5^2 = 25$$

$$f(0) = 2^0 = 1$$

$$\Rightarrow 2f(-2) + \frac{1}{5}f(0)$$

$$= 2 \times 25 + \frac{1}{5} \times 1 = 50 + \frac{1}{5} = 50 \frac{1}{5}$$

(ریاضی و آمار (۳)، الگوهای غیرقطبی، صفحه های ۹۵ تا ۱۰۴)



۶- گزینه ۲»

(علی قورمان زاده)

با توجه به نمودار چون نمودار $y = a^x$ ، دو واحد به بالا انتقال یافته است.

پس $b = 2$. نقطه $\begin{bmatrix} 2 \\ 8 \end{bmatrix}$ هم در تابع صدق می کند.

$$y = 3(a)^x + 2 \xrightarrow[\lambda=8]{x=2} \lambda = 3(a)^2 + 2$$

$$6 = 3a^2 \rightarrow 2 = a^2 \xrightarrow{a>0} a = \sqrt{2}$$

$$f(x) = 3(\sqrt{2})^x + 2 \Rightarrow f(a^2b) = f(2 \times 2) = f(4)$$

$$= 3(\sqrt{2})^4 + 2 = 3(4) + 2 = 14$$

(ریاضی و آمار (۳)، الگوهای غیرقطبی، صفحه های ۹۵ تا ۱۰۴)

۷- گزینه ۴»

(امیرزراندروز)

از شکل داده شده نتیجه می گیریم که عدد ثابت تابع یعنی $\frac{a}{4}$ برابر ۲- است

چون تابع نمایی ۲ واحد به پایین انتقال یافته است.

$$\frac{a}{4} = -2 \Rightarrow a = -8$$

ضمناً تابع از مبدأ هم می گذرد، پس مختصات $O(0,0)$ را در ضابطه تابع

می گذاریم:

$$2^0 + b - 2 = 0$$

$$\Rightarrow b = 1 \Rightarrow a - b = -9$$

(ریاضی و آمار (۳)، الگوهای غیرقطبی، صفحه های ۹۵ تا ۱۰۴)

۸- گزینه ۲»

(امیر مرموریان)

با توجه به نمودار $c = -\frac{1}{4}$ است. زیرا تابع 2^{ax+b} به اندازه $\frac{1}{4}$ پایین آمده

است. پس $c = -\frac{1}{4}$

حال نقاط برخورد با محور x و y را در تابع قرار می دهیم:

$$y = 2^{ax+b} - \frac{1}{4}$$

$$(0, -\frac{1}{4}) : -\frac{1}{4} = 2^0 + b - \frac{1}{4} \Rightarrow -\frac{1}{4} = 2^0 + b - \frac{1}{4}$$

$$\Rightarrow -\frac{1}{4} = 2^0 + b - \frac{1}{4} \Rightarrow 2^0 = 2^b - \frac{1}{4} + \frac{1}{4} = \frac{1}{4}$$

$$\Rightarrow 2^b = \frac{1}{2^2} \Rightarrow 2^b = 2^{-2} \Rightarrow b = -2$$

$$(\frac{1}{2}, 0) \Rightarrow 0 = 2^{\frac{1}{2} + b} - \frac{1}{4} \xrightarrow{b=-2} \frac{1}{4} = 2^{\frac{1}{2} - 2} \Rightarrow 2^{\frac{1}{2} - 2} = 2^{-2}$$

$$\Rightarrow \frac{1}{2} - 2 = -2 \Rightarrow \frac{1}{2} = 1 \Rightarrow a = 2$$

(ریاضی و آمار (۳)، الگوهای غیرقطبی، صفحه های ۹۵ تا ۱۰۴)

۹- گزینه ۱»

(مهمر ممیری)

$$f(0) = 2^{0+1} + 2 = 4$$

$$f(1) = 2^2 + 2 = 6$$

$$\Rightarrow f(0) + f(1) = 4 + 6 = 10$$

(ریاضی و آمار (۳)، الگوهای غیرقطبی، صفحه های ۹۵ تا ۱۰۴)

۱۰- گزینه ۳»

(علی قورمان زاده)

$$f(x) = \sqrt{b}(a)^{x-2} + 2$$

$$\Rightarrow \begin{cases} (3, 4) \Rightarrow 4 = \sqrt{b}(a)^0 + 2 \Rightarrow 4 = \sqrt{b}(1) + 2 \\ 2 = \sqrt{b} \rightarrow b = 4 \\ (8, 66) \Rightarrow 66 = 2(a)^\Delta + 2 \Rightarrow 64 = 2a^\Delta \\ 32 = a^\Delta \Rightarrow a = 2 \end{cases}$$

$$a \times b = 2 \times 4 = 8$$

(ریاضی و آمار (۳)، الگوهای غیرقطبی، صفحه های ۹۵ تا ۱۰۴)

۱۱- گزینه ۱»

(ابراهیم نجفی)

$$\frac{f(x)=0}{\left(\frac{1}{3}\right)^{x+2} - 1 = 0}$$

$$\Rightarrow \left(\frac{1}{3}\right)^{x+2} = 1 = \left(\frac{1}{3}\right)^0 \Rightarrow x+2 = 0 \Rightarrow x = -2$$

(ریاضی و آمار (۳)، الگوهای غیرقطبی، صفحه های ۹۵ تا ۱۰۴)



۱۲- گزینه ۲»

(معمد بفرمایید)

نمودارهای رسم شده نمایش یک تابع نمایی کاهشی (نزولی) است. پس در تابع $f(x) = k^x$ باید $0 < k < 1$ باشد از طرفی برد تابع $\{y > 0\}$ است. حال به بررسی گزینه‌های می‌پردازیم:

گزینه ۱» افزایشی $f(x) = (\frac{1}{\sqrt{2}})^{-x} = (\sqrt{2})^x$

گزینه ۲» کاهشی $f(x) = (\sqrt{2}-1)^x \rightarrow 0 < \sqrt{2}-1 < 1$

گزینه ۳» کاهشی $f(x) = (\frac{1}{2})^x - 1 \rightarrow \frac{1}{2} < 1$ (اما برد تابع $y > -1$ است.)

گزینه ۴» افزایشی $f(x) = 2^x$

(ریاضی و آمار (۳)، الگوهای غیرقطعی، صفحه‌های ۹۵ تا ۱۰۴)

۱۳- گزینه ۲»

(معمد نظامی)

ابتدا عرض نقطه تلاقی و مختصات رأس سهمی داده شده را به دست می‌آوریم:

$y = 2x + 3 \xrightarrow{x=\frac{1}{2}} y = 2(\frac{1}{2}) + 3 = 4 \Rightarrow (\frac{1}{2}, 4)$

$y = x^2 + 2 \xrightarrow{\text{رأس سهمی}} x_s = \frac{-b}{2a} = \frac{0}{2} = 0$

$y_s = (0)^2 + 2 = 2 \xrightarrow{\text{رأس سهمی}} S(0, 2)$

بنابراین داریم:

$$f(x) = 5 - 3ax + b \Rightarrow \begin{cases} 5 - 3a(0) + b = 2 \Rightarrow 5 - 3b = 2 \\ \Rightarrow 3b = 3 \Rightarrow b = 1 \\ 5 - 3a(\frac{1}{2}) + 1 = 4 \Rightarrow 3\frac{a}{2} = 1 \\ \Rightarrow \frac{a}{2} + 1 = 0 \Rightarrow \frac{a}{2} = -1 \Rightarrow a = -2 \end{cases}$$

$a + b = -2 + 1 = -1$

(ریاضی و آمار (۳)، الگوهای غیرقطعی، صفحه‌های ۹۵ تا ۱۰۴)

۱۴- گزینه ۱»

(معمد بفرمایید)

$h(x) = f(x) \times g(x) - 2 = 4^2x \times (\frac{1}{8})^{x+1} - 2$

$= 2^4x \times 2^{-3x-3} - 2$

$\Rightarrow h(x) = 2^{x-3} - 2$

محل برخورد با محور y $\xrightarrow{x=0} y = 2^{-3} - 2 = \frac{1}{8} - 2 = \frac{1-16}{8} = \frac{-15}{8}$

محل برخورد با محور x $\xrightarrow{y=0} 2^{x-3} - 2 = 0 \Rightarrow 2^{x-3} = 2 \Rightarrow x - 3 = 1$

$\Rightarrow x = 4$

(ریاضی و آمار (۳)، الگوهای غیرقطعی، صفحه‌های ۹۵ تا ۱۰۴)

۱۵- گزینه ۲»

(ابراهیم نبغی)

با توجه به سؤال، داریم:

$f(x) = 27^x = (3^3)^x = 3^{3x}$

$f(\frac{x}{3}) = 3^{2(\frac{x}{3})} = 3^x$

$g(x) = 3^{4x+2} \Rightarrow g(x-1) = 3^{4(x-1)+2} = 3^{4x-2}$

$f(\frac{x}{3}) \times g(x-1) = 1$

$3^x \times 3^{4x-2} = 3^0$

$3^{5x-2} = 3^0 \Rightarrow 5x - 2 = 0 \Rightarrow x = \frac{2}{5}$

(ریاضی و آمار (۳)، الگوهای غیرقطعی، صفحه‌های ۹۵ تا ۱۰۴)

۱۶- گزینه ۱»

(امد رضا ذاکر زاده)

$f(t) = c(1+r)^t$

$\xrightarrow{c=1000, r=0.07, t=2} f(2) = 1000(1/0.07)^2$

$= 1000 \times 1/1449 = 1144/9$

(ریاضی و آمار (۳)، الگوهای غیرقطعی، صفحه‌های ۱۰۲ تا ۱۰۴)



۱۷- گزینه «ا»

(امیر زرنروز)

$$f(t) = c(1-r)^t$$

$$\xrightarrow[t=2]{r=0.05, c=100} f(2) = 100(1-0.05)^2$$

$$f(2) = 100 \times 0.95 \times 0.95 = 90.25$$

(ریاضی و آمار، (۳)، الگوهای غیرقطبی، صفحه‌های ۱۰۲ تا ۱۰۴)

۱۸- گزینه «۴»

(مهمر عمیری)

$$f(x) = 2^x \xrightarrow{f(x)=2048} 2^x = 2048 = 2^{11} \Rightarrow x = 11$$

(ریاضی و آمار، (۳)، الگوهای غیرقطبی، صفحه‌های ۹۵ تا ۱۰۴)

۱۹- گزینه «۲»

(علی قهرمانزاده)

$$\frac{f(t)}{c} = (1+r)^t \Rightarrow 1/3 = (1+r)^1$$

$$(1+r)^2 = ?$$

$$\Rightarrow \left((1+r)^1\right)^2 = (1/3)^2 = 1/9$$

(ریاضی و آمار، (۳)، الگوهای غیرقطبی، صفحه‌های ۱۰۲ تا ۱۰۴)

۲۰- گزینه «ا»

(علی حسینی نوه)

فرض می‌کنیم درصد رشد سالانه جمعیت این کشور r است، پس:

$$f(t) = c(1+r)^t$$

$$\Rightarrow f(2) = 10(1+r)^2 \Rightarrow 16/9 = 10(1+r)^2$$

$$\Rightarrow 1/9 = (1+r)^2 \Rightarrow \pm 1/3 = 1+r \xrightarrow{r>0}$$

$$\pm 1/3 - 1 = r \rightarrow 1/3 - 1 = r \Rightarrow r = 0/3$$

بنابراین درصد رشد سالانه جمعیت این کشور برابر است با:

$$\frac{3}{10} \times 100 \Rightarrow \text{درصد } 30$$

(ریاضی و آمار، (۳)، الگوهای غیرقطبی، صفحه‌های ۱۰۲ تا ۱۰۴)

علوم و فنون ادبی (۳)

۲۱- گزینه «۴»

(یاسین مهریان)

موارد «الف» و «د» نادرست هستند:

«الف»: این ویژگی مربوط به شعر دوره انقلاب است، نه نثر.

«د»: سادهنویسی آثار منتور از دوره قبل شروع شده بود و در این دوره ادامه

یافت.

(علوم و فنون ادبی (۳)، تاریخ ادبیات و سبک‌شناسی، صفحه‌های ۱۰۰ تا ۱۰۲)

۲۲- گزینه «ا»

(کتاب آبی پیمان‌های)

موارد «الف»، «ت» و «ب» درباره سبک نثر پیش از انقلاب نادرست است:

الف) از واژه‌های عربی نسبت به گذشته بسیار کاسته شده است.

ت) قالب‌ها و ساختار داستانی در این دوره متنوع و گوناگون است؛ سفرنامه،

خاطره، داستان کوتاه و بلند، نثر تحقیقی و دانشگاهی، رمان، نمایش‌نامه و ...

مورد توجه نویسندگان معاصر قرار گرفته است.

ب) در این دوره رمان‌های تاریخی، سیاسی، علمی، فلسفی و ... نگاشته

می‌شوند.

(علوم و فنون ادبی (۳)، سبک‌شناسی و تاریخ ادبیات، صفحه‌های ۹۷ و ۹۸)

۲۳- گزینه «۲»

(حسن اصحابی)

در ابیات «ب، ج و ه» تلفیق حماسه و عرفان دیده می‌شود.

تشریح ابیات:

الف) باستان‌گرایی و کهن‌گرایی در واژگان این بیت یکی از نشانه‌های شعر

انقلاب است، اما در بیت اثری از تلفیق حماسه و عرفان دیده نمی‌شود.

ب) «شبه‌های خطر» بیانگر بعد زمینی (حماسه) و «سایه صاحب‌زمان»

بیانگر بعد آسمانی (عرفان) است.

ج) «عشق و جنگ» نشان‌دهنده تلفیق حماسه و عرفان است.



د) اشاره به دلبری حضرت علی (ع) در روز خیبر، بعد حماسی غزل انقلاب را نشان می‌دهد، اما تلفیق آن با عشق و عرفان در این بیت دیده نمی‌شود.

ه) از مفهوم «پرپرزدن در عشق» در مصراع اول و «منورزدن در شب» تلفیق حماسه و عرفان دریافت می‌شود.

(علوم و فنون ادبی (۳)، سبک‌شناسی و مفهوم، صفحه ۱۰۰)

۲۴- گزینه «۱» (مفسن اصغری)

وزن بیت، «فاعلاتن فاعلاتن فاعلاتن فاعلاتن» است.

(فاعلاتن: بحر رمل است. / بیت دارای هشت رکن است: مثنیٰ/ هجایی از رکن آخر حذف نشده است: سالم)

توجه: در هجای آغازین رکن‌های اول، دوم و سوم هر دو مصراع، اختیار شاعری «بلند تلفظ کردن مصوت کوتاه» وجود دارد.

وزن ابیات گزینه‌های دیگر:

گزینه «۲»: فاعلاتن فاعلاتن فاعلاتن فاعلن

گزینه «۳»: فاعلاتن فاعلاتن فاعلن

گزینه «۴»: فاعلاتن فاعلاتن فاعلاتن فاعلاتن

(علوم و فنون ادبی (۳)، موسیقی شعر، صفحه‌های ۱۰۷ و ۱۰۸)

۲۵- گزینه «۳» (مسن اصصابی)

وزن بیت گزینه «۳»، «فاعلاتن فاعلاتن فاعلاتن فاعلن» است و بحر آن رمل مثنیٰ محذوف نیست.

(علوم و فنون ادبی (۳)، موسیقی شعر، صفحه‌های ۱۰۷ و ۱۰۸)

۲۶- گزینه «۱»

(مجتبی فرهادی)

این گزینه در وزن «فاعلاتن فاعلاتن فاعلاتن فاعلن» سروده شده است و بحر آن «رمل مثنیٰ محذوف» است.

(علوم و فنون ادبی (۳)، موسیقی شعر، صفحه‌های ۱۰۷ و ۱۰۸)

۲۷- گزینه «۱»

(سعید بعفری)

مفاعیلن مفاعیلن مفاعیلن مفاعیلن (هزج مثنیٰ سالم)

تشریح دیگر گزینه‌ها:

گزینه «۲»: فعولن فعولن فعولن فعل

گزینه «۳»: فاعلاتن فاعلاتن فاعلن

گزینه «۴»: مستفعلن مستفعلن مستفعلن مستفعلن

(علوم و فنون ادبی (۳)، موسیقی شعر، صفحه‌های ۱۰۷ و ۱۰۸)

۲۸- گزینه «۱»

(عزیز الیاسی پور)

گزینه «۱»: بیت در بحر «رمل مثنیٰ سالم» است.

گزینه «۲»: بیت در بحر «رمل مثنیٰ محذوف» است.

گزینه «۳»: بیت در بحر «مقارِب مثنیٰ محذوف» است.

گزینه «۴»: بیت در بحر «هزج مسدس محذوف» است.

(علوم و فنون ادبی (۳)، موسیقی شعر، صفحه‌های ۱۰۷ و ۱۰۸)

۲۹- گزینه «۲»

(سیدعلیرضا علویان)

وزن و بحر ابیات به ترتیب:

الف: مستفعلن مستفعلن مستفعلن مستفعلن (رجز مثنیٰ سالم)

ب: فاعلاتن فاعلاتن فاعلاتن (رمل مسدس سالم)

ج: مفاعیلن مفاعیلن فعولن (هزج مسدس محذوف)

د: فاعلاتن فاعلاتن فاعلن (رمل مسدس محذوف)

(علوم و فنون ادبی (۳)، موسیقی شعر، صفحه‌های ۱۰۷ و ۱۰۸)



۳۰- گزینه «۲»

(سیدعلیرضا علویان)

وزن این بیت، «مستفعلن مستفعلن مستفعلن مستفعلن» است که در بحر مذکور است.

تشریح سایر گزینه‌ها:

گزینه «۱»: «فاعلاتن فاعلاتن فاعلاتن فاعلن (رمل مثنی محذوف)

گزینه «۳»: «فعلن فعلن فعلن فعل (مقارب مثنی محذوف)

گزینه «۴»: «مفاعیلن مفاعیلن مفاعیلن مفاعیلن (هزج مثنی سالم)

(علوم و فنون ادبی (۳)، موسیقی شعر، صفحه‌های ۱۰۷ و ۱۰۸)

۳۱- گزینه «۴»

(یاسین مهریان)

وزن این بیت، «فاعلاتن فاعلاتن فاعلاتن» است و با توجه به رکن آخر آن، نوع بحر بیت، «سالم» است.

تشریح سایر گزینه‌ها:

گزینه «۱»: «مفاعیلن مفاعیلن فعلن

گزینه «۲»: «مستفعلن مستفعلن مستفعلن فع

گزینه «۳»: «فعلن فعلن فعلن فعل

(علوم و فنون ادبی (۳)، موسیقی شعر، صفحه ۱۰۷)

۳۲- گزینه «۳»

(سعید معفری)

فاعلاتن فاعلاتن فاعلاتن فاعلاتن فع

(علوم و فنون ادبی (۳)، موسیقی شعر، صفحه‌های ۱۰۴ تا ۱۰۶)

۳۳- گزینه «۴»

(سیدعلیرضا علویان)

وزن ذکرشده در این گزینه درست است. تقطیع شعر:

(حر / فی / ب / ا / مَن / ب / ا / زَن / مفعول فاعلن)

(مَن / ذَر / پَ / نَا / هِ / ا / پَن / ا / جِ / رَا / مَ / مفعول فاعلاتن فعل)

(بَا / اَ / فَا / تَا / بَا / رَا / بَا / طِ / دَا / رَمَ / مفعول فاعلاتن فعلن)

(علوم و فنون ادبی (۳)، موسیقی شعر، صفحه‌های ۱۰۴ تا ۱۰۶)

۳۴- گزینه «۳»

(مجتبی فرهادی)

وزن «بیا ای روشن ای روشن تر از لبخند/ شبم را روز کن در زیر سرپوش سیاهی‌ها / دلم تنگ است» عبارت است از: مفاعیلن مفاعیلن مفاعیلن / مفاعیلن مفاعیلن مفاعیلن مفاعیلن

(علوم و فنون ادبی (۳)، موسیقی شعر، صفحه‌های ۱۰۴ تا ۱۰۶)

۳۵- گزینه «۲»

(سیدعلیرضا امیری)

بیت عنوان‌شده در صورت سؤال در وزن «مفاعیلن مفاعیلن مفاعیلن مفاعیلن» و بحر «هزج مثنی سالم» سروده شده است و بیت گزینه «۲» نیز در همین وزن عروضی سروده شده است.

تشریح گزینه‌های دیگر:

گزینه «۱»: این بیت بر وزن دوری «مفتعلن فاعلن مفتعلن فاعلن» سروده شده است.

گزینه «۳»: این بیت بر وزن «مفتعلن مفتعلن مفتعلن مفتعلن» سروده شده است.

گزینه «۴»: این بیت نیز بر وزن «فاعلاتن فاعلاتن فاعلاتن فع لن» سروده شده است و با بیت عنوان‌شده در صورت سؤال یکسان نیست.

(علوم و فنون ادبی (۳)، موسیقی شعر، ترکیبی)

۳۶- گزینه «۱»

(یاسین مهریان)

در مصراع چهارم، دو اختیار «ابدال» مشهود است؛ بنابراین، واژه «حداکثر» این گزینه را اشتباه کرده است.

در همه مصراع‌ها، میان رکن سوم و چهارم، اختیار ابدال رخ داده است و در مصراع چهارم علاوه بر آن، میان رکن اول و دوم نیز اختیار ابدال مشهود است. / همه مصراع‌ها، فاقد اختیار «بلندبودن هجای پایانی» هستند.

تشریح سایر گزینه‌ها:

گزینه «۲»: «ایهام تناسب: «پهلوی»: ۱- جنب و کنار، ۲- بخشی از بدن، که در

این معنا قابل قبول نیست و با «روی» تناسب دارد. / مجاز: «روی» مجاز از

کل جسم انسان / تضاد: «دوزخ» و «بهشت» / کنایه: «دوزخ‌بودن چیزی»

کنایه از دردآور بودن آن چیز



گزینۀ «۳»: واژگان قافیه: سوبش، کوبش، رویش و پهلویش / حروف الحاقی: «یش» / حرف اصلی: (حرف روی) مصوت بلند «و» / قافیه، مطابق قاعده «ا» و تبصره «ا» است.

گزینۀ «۴»: بیت مذکور در این گزینه، صرفاً در بیان سختی تنهایی است و می‌گوید که اگر انسان هم‌نشینی داشته باشد، موقعیت‌های سخت برایش آسان می‌شود و در بیت، سختی از نوع هم‌نشین نشده‌است؛ اما شعر صورت سؤال، درباره تنهایی نیست؛ بلکه درباره نوع هم‌نشین است.

(علوم و فنون ادبی (۳)، ترکیبی)

۳۷- گزینۀ «۴»

(سیدعلیرضا علویان)

در بیت مذکور شاعر گفته همواره به وصال یار امید دارم، اما در این گزینه شاعر بیان کرده است که دیگر آمیدی به وصال یار نیست.

تشریح سایر گزینه‌ها:

گزینۀ «۱»: شاعر به امید وصال یار زنده است.

گزینۀ «۲»: امید به عفو و بخشش خداوند

گزینۀ «۳»: بی‌وفایی روزگار

(علوم و فنون ادبی (۳)، مفهوم، صفحه ۱۱۱)

۳۸- گزینۀ «۴»

(یاسین مهریان)

در این بیت، تعلقات دنیوی نقد شده است و نمی‌تواند متعلق به سبک معاصر باشد، زیرا که تفکر شاعران دوره معاصر بیشتر پیرامون امور دنیوی و زمینی است. بیت گزینۀ «۴» سروده صائب تبریزی، شاعر سبک هندی، است.

تشریح سایر گزینه‌ها:

گزینۀ «۱»: لحن شاعر صمیمانه و متواضعانه است و مخاطب آن عامه مردم هستند.

گزینۀ «۲»: معشوق شاعر، همانند سبک خراسانی، زمینی است.

گزینۀ «۳»: تفکر شاعر بیشتر زمینی است و شاعر به مخاطب توصیه می‌کند که به دل (جایگاه عشق) توجه ویژه‌ای داشته باشد. منظور از «بهشتی‌بودن» مفهوم کنایه‌ای آن است، نه مفهوم حقیقی.

(علوم و فنون ادبی (۳)، سبک‌شناسی و مفهوم، صفحه ۹۷)

۳۹- گزینۀ «۳»

(یاسین مهریان)

بیت صورت سؤال و بیت گزینۀ «۳» در پی بیان این نکته‌اند که با وجود سختی‌ها نباید به کل ناامید و تسلیم شد، بلکه باید به آینده (بهار) امیدوار بود. در مصراع دوم بیت صورت سؤال «تسلیم‌نشدن در برابر سختی‌ها و امید به آینده» بیان شده است و در مصراع دوم گزینۀ «۳» صائب می‌گوید که در دل خزان و سختی‌ها باید به آینده امیدوار بود. «بوی گل» اشاره به فصل بهار دارد.

تشریح سایر گزینه‌ها:

گزینۀ «۱»: در هنگام عشرت و شادی نیز غم وجود پنهانی دارد و هیچ‌وقت غم کاملاً از بین نمی‌رود.

گزینۀ «۲»: توصیه به آزادگی و فراغت ناشی از آن با تمثیل درخت سرو (نماد آزادگی) و تأثیرنداشتن پاییز بر آن.

گزینۀ «۴»: آگاه‌سازی مخاطب در جهت اغتنام فرصت.

(علوم و فنون ادبی (۳)، مفهوم، صفحه ۱۰۰)

۴۰- گزینۀ «۳»

(حسن اصحابی)

مفهوم شعر صورت سؤال، چشم‌انتظاری عاشق برای وصال معشوق است.

سعدی هم در بیت گزینۀ «۳»، دقیقاً همین مفهوم چشم‌انتظاری را بیان می‌کند.

تشریح گزینه‌های دیگر:

گزینۀ «۱»: بی‌وفایی معشوق

گزینۀ «۲»: توصیف سختی فراق (فقط عاشق، دشواری فراق را درک می‌کند).

گزینۀ «۴»: وفاداری عاشق

(علوم و فنون ادبی (۳)، مفهوم، صفحه ۱۰۶)



جامعه‌شناسی (۳)

۴۱- گزینه «۳»

(کتاب آبی پیمانهای)

عبارت اول ← یادگیری همه علوم، ارزش یکسانی ندارد.

عبارت دوم ← نافع‌ترین علوم

عبارت سوم ← علوم ابزاری

(جامعه‌شناسی (۳)، پیشینه علوم اجتماعی در جهان اسلام، صفحه‌های ۹۸ و ۹۹)

۴۲- گزینه «۲»

(ریحانه امینی)

تشریح عبارت نادرست:

علوم ابزاری که نیازهای روزمره جامعه اسلامی را برطرف می‌کنند، مانند علم

پزشکی، علوم فنی و مهندسی و علوم پایه که به نوعی مادر این علوم به

شمار می‌آیند، از جمله علوم نافع‌اند.

(جامعه‌شناسی (۳)، پیشینه علوم اجتماعی در جهان اسلام، صفحه ۹۹)

۴۳- گزینه «۱»

(آرش مرتضائی‌فر)

الف) پس بنگرید سرانجام کسانی را که پیش از شما بودند: اشاره به امت‌های

پیشین

ب) دعوت مردم به داد و دادگستری: در جامعه آرمانی به عدالت و قسط

رفتار می‌شود.

ج) توجه به سرگذشت و هلاک شدن جوامع پیشین: درخواست و تشویق

برای تحقیق و شناخت سنت‌های الهی

(جامعه‌شناسی (۳)، پیشینه علوم اجتماعی در جهان اسلام، صفحه‌های ۱۰۰ و ۱۰۱)

۴۴- گزینه «۴»

(آزیتا بیدقی)

ملاک تقسیم‌بندی جوامع مختلف در دیدگاه فارابی ← علم، اندیشه،

فرهنگ و رفتار

اشتراک مدینه فاسقه و مدینه ضاله ← انحراف از مدینه فاضله

مدینه فاضله ← جامعه آرمانی فارابی

(جامعه‌شناسی (۳)، پیشینه علوم اجتماعی در جهان اسلام، صفحه‌های ۱۰۱ و ۱۰۲)

۴۵- گزینه «۲»

(آزیتا بیدقی)

- نوع علم در مدینه فاضله ← علوم عقلانی، وحیانی و علوم تجربی، به علوم تجربی محدود نمی‌شود.

- اشتراک متفکران مسلمان ← استفاده از آموزه‌های قرآنی

- نوع رویکرد فارابی در مطالعه واقعیت‌های اجتماعی و بررسی تغییرات و تحولات آن‌ها ← تبیین

- اهرام جیزه، نقطه اوجی در تکامل شیوه معماری مقابر مصر در دوره

پادشاهی کهن است. ← مدینه جاهله

- نوع رویکرد فارابی در مطالعه جوامع زمان خود ← انتقادی

(جامعه‌شناسی (۳)، پیشینه علوم اجتماعی در جهان اسلام، صفحه‌های ۱۰۱ و ۱۰۲)

۴۶- گزینه «۴»

(هیبه ممبئی)

- ابوعلی مسکویه با نگاهی تبیینی، کتاب «تجارب الامم» را در هشت جلد

تألیف کرد.

- ابوریحان بیرونی در کتاب «تحقیق ماللهند» با روش تجربی و تفهیمی،

فرهنگ جامعه هند را توصیف کرد.

- ابن‌خلدون یکی دیگر از اندیشمندان مسلمان که با تأثیرپذیری از قرآن،

به دنبال شناخت سنت‌های الهی در جامعه بود. او در مطالعات خود به روش

عقلی توجه چندانی نداشت و بیشتر از روش حسی و تجربی استفاده کرد.

(جامعه‌شناسی (۳)، پیشینه علوم اجتماعی در جهان اسلام، صفحه‌های ۱۰۳ و ۱۰۴)

۴۷- گزینه «۲»

(فاطمه صفری)

- همه فضای قرن سوم هجری که قرن ترجمه نامیده شده و قرن چهارم که

قرن تحقیق خوانده شده، طرفداران دانش یونانی بودند.

- بیرونی در مقدمه کتاب «ماللهند» سبب اینکه عقاید و آرای هندیان بر ما

تاریک ماند و ما با هندیان رابطه نداشته و به کلی از آنان دور مانده‌ایم را

عوامل متعددی از جمله زبان، دین و آداب و رسوم می‌داند.

- اهمیت امروزی ابوریحان در به‌کارگیری روش انتقادی در کنار روش تجربی،

در بررسی‌های مذهبی، تاریخی و جغرافیایی است.

(جامعه‌شناسی (۳)، پیشینه علوم اجتماعی در جهان اسلام، صفحه‌های ۱۰۴ و ۱۰۵)



۴۸- گزینه «۲»

(سمیه مممری مصیری)

تشریح عبارت نادرست:

- در جامعه‌شناسی تبیینی برای پیش‌بینی و کنترل پدیده‌های اجتماعی از عقل ابزاری استفاده می‌شود. اصل انقباض و انبساط فلزات در علوم طبیعی و عوامل مهاجرت در جمعیت‌شناسی و ... به کمک این عقل درک می‌شوند.

(جامعه‌شناسی (۳)، پیشینه علوم اجتماعی در جهان اسلام، صفحه ۱۰۶)

۴۹- گزینه «۲»

(کتاب آبی پیمان‌های)

- این‌خلدون از عصبیت به‌عنوان عامل شکل‌گیری جوامع یاد می‌کند و این دریافت خود را به همه جوامع تعمیم می‌دهد.

- فارابی علوم اجتماعی را علم مدنی نامیده است.

- فارابی به تبیین، یعنی علت‌یابی واقعیت‌های اجتماعی و بررسی تغییرات و تحولات آن‌ها می‌پردازد.

- عقل تفسیری؛ برای فهم و تفسیر پدیده‌های معنادار مانند کنش انسان‌ها، گفتار و متن به‌کار می‌رود.

(جامعه‌شناسی (۱)، پیشینه علوم اجتماعی در جهان اسلام، صفحه‌های ۱۰۱، ۱۰۲، ۱۰۳ و ۱۰۴ (۱۰۷)

۵۰- گزینه «۳»

(سمیه مممری مصیری)

- عموم مردم در دانش عمومی خود از عقل در معنای عام بهره می‌برند.

- عقل انتقادی، وضعیت ارزش‌های عدالت و آزادی را در مناسبات و روابط انسانی ارزیابی می‌کند.

- دانشمندان برای کسب دانش درباره پدیده‌های طبیعی و مادی محسوس، از عقل ابزاری یا تجربی استفاده می‌کنند.

(جامعه‌شناسی (۳)، پیشینه علوم اجتماعی در جهان اسلام، صفحه‌های ۱۰۶ و ۱۰۷)

۵۱- گزینه «۳»

(کوثر شاه‌سینی)

«تمدن اسلام که وارث فرهنگ قدیم شرق و غرب شد، نه تقلیدکننده صرف از فرهنگ‌های سابق بود، نه ادامه‌دهنده محض: ترکیب‌کننده و تکمیل‌کننده بود. دوره کمال آن، دوره سازندگی بود؛ ساختن یک فرهنگ جهانی و انسانی. در قلمرو چنین تمدن قاهره، عناصر مختلفی راه داشت: یونانی، هندی، ایرانی و حتی چینی ...»

با توجه به متن فوق و عبارت مطرح شده در صورت سؤال، چنین دریافت می‌شود که دین اسلام محدود به زمان و مکان خاصی نبوده و از علوم سایر ملل نیز بهره برده است.

(جامعه‌شناسی (۳)، افق علوم اجتماعی در جهان اسلام، صفحه‌های ۱۰۹ تا ۱۱۱)

۵۲- گزینه «۳»

(ریحانه امینی)

تشریح عبارت نادرست:

- فقه اسلامی با به‌رسمیت شناختن تفاوت‌های قومی، نژادی، زبانی و فقهی، این تفاوت‌ها را به فرصتی برای شکل‌گیری امت اسلامی تبدیل کرد.

- علم فقه نه تنها ویژگی‌های جامعه مطلوب و آرمانی را مشخص می‌کند، بلکه راه‌های برون‌رفت از وضعیت موجود به‌سوی وضعیت مطلوب را تجویز می‌کند.

(جامعه‌شناسی (۳)، افق علوم اجتماعی در جهان اسلام، صفحه‌های ۱۱۰ و ۱۱۱)

۵۳- گزینه «۲»

(فاطمه صفری)

- میرزا حسین نائینی از نخستین اندیشمندانی است که درباره لزوم قانون اساسی در دولت اسلامی سخن گفته است.

- میرزای نائینی در آغاز قرن بیستم و در شرایط آن روز جامعه خود، معتقد بود که ما نمی‌توانیم ویژگی دوم (عالم و عمل‌کننده به عدالت بودن حاکمان جامعه) جامعه مطلوب را که مستلزم تغییر نظام پادشاهی است، تحقق ببخشیم.



(کوثر شاه‌حسینی)

۵۶- گزینه «۲»

- علوم اجتماعی در جهان اسلام به سطوح تجویزی و انتقادی محدود نمی‌شود بلکه سطوح توصیفی و تبیینی هم دارد.

- عقل عملی، بایدها و نبایدها و احکام ارزشی را می‌شناسد و دربارهٔ ارزش‌های فردی و اجتماعی داوری می‌کند.

- عالمان مسلمان در دوران معاصر در توصیف و تبیین وضعیت کنونی جهان اسلام مطالب زیادی نوشته‌اند. آن‌ها پس از آشنایی با علوم اجتماعی جهان

متجدد، برای شناخت مسائل اجتماعی از نظریات جدید هم کمک گرفته‌اند.

این تعامل با علوم اجتماعی مدرن می‌تواند زمینهٔ طرح نظریات جدید را فراهم آورد.

(جامعه‌شناسی (۳)، افق علوم اجتماعی در جهان اسلام، صفحه‌های ۱۱۲ تا ۱۱۴)

(آرش مرتضائی‌فر)

۵۷- گزینه «۳»

تشریح عبارات نادرست:

ب) عقلانیت جهان اسلام در تولید دانش علمی دربارهٔ محیط فرهنگی و اجتماعی نقش محوری دارد، ولی همهٔ عرصه‌های علمی را به تنهایی سامان نمی‌دهد. بخشی از آن را به کمک حس و تجربه زیسته و بخشی دیگر را با استفاده از وحی سامان می‌دهد.

د) عالمان مسلمان پس از آشنایی با علوم اجتماعی جهان متجدد، برای شناخت مسائل اجتماعی از نظریات جدید هم کمک گرفته‌اند.

ه) عقلانیت در جهان اسلام با وجود تعامل با فرهنگ‌ها و سنت‌های تاریخی محیط خود، ارزش‌ها و اعتبار روشنگرانهٔ خود را از متن فرهنگ و کنش‌های عاملان نمی‌گیرد بلکه عاملان با استفاده از این عقلانیت به‌گونه‌ای مستقل به ارزیابی فرهنگ و تاریخ مربوط به خود می‌پردازند.

(جامعه‌شناسی (۱)، افق علوم اجتماعی در جهان اسلام، صفحه‌های ۱۱۵ و ۱۱۶)

- مجلس شورای اسلامی با مشارکت نمایندگان مردم موظف است شرط اول جامعهٔ مطلوب را محقق کند. مجلس خبرگان نیز موظف است شرط دوم جامعهٔ مطلوب را تحقق بخشد؛ یعنی رهبر جامعه را بر اساس معیارهای اسلامی شناسایی و معرفی کند و بر عملکرد او نظارت نماید.

- مقبولیت و مرجعیت علم فقه در فرهنگ عمومی جامعهٔ ایران موجب شد که بر اساس این دو نظریهٔ فقهی، دو انقلاب اجتماعی در یک قرن در جامعهٔ ایران شکل بگیرد.

(جامعه‌شناسی (۳)، افق علوم اجتماعی در جهان اسلام، صفحه‌های ۱۱۲ تا ۱۱۴)

۵۴- گزینه «۳»

(فاطمه صفری)

تشریح عبارات نادرست:

- در آغاز قرن بیستم، میرزای نائینی با توجه به واقعیت‌های اجتماعی ایران با استفاده از فقه، نظام مشروطه را تبیین کرد و امام خمینی با توجه به شرایط اجتماعی پایان قرن بیستم، مسئلهٔ ولایت فقیه و انقلاب اسلامی را طرح نمود.

- مردم در مشروطه با کمک مجلس شورا، ویژگی اول نظام اسلامی را محقق کردند.

(جامعه‌شناسی (۳)، افق علوم اجتماعی در جهان اسلام، صفحه‌های ۱۱۳ و ۱۱۴)

۵۵- گزینه «۳»

(آزیتا بیرقی)

عقل نظری ← علوم طبیعی، ریاضی و متافیزیک را شکل می‌دهد.
علم مدنی ← در مقابل علمی قرار می‌گیرد که موضوع آن‌ها مستقل از ارادهٔ انسان‌ها وجود دارد.

اعتباریات ← دارای آثار و پیامدهای غیرارادی هستند.

عقل عملی ← علوم انسانی و اجتماعی را پدید می‌آورد.

(جامعه‌شناسی (۳)، افق علوم اجتماعی در جهان اسلام، صفحه ۱۱۵)



۵۸- گزینه ۲»

(کوثر شاه حسینی)

الف) تعامل با علوم اجتماعی مدرن می‌تواند زمینه طرح نظریات جدید را فراهم آورد. در عین حال، به متفکران مسلمان امکان می‌دهد که علوم اجتماعی جهان اسلام را گسترش دهند و علاوه بر توصیف و تبیین مسائل جهان اسلام، مسائل جامعه جهانی را هم تحلیل کنند و برای برون رفت از بحران‌هایی مانند بحران آگاهی و بحران معنا راه حل ارائه دهند.

ب) علوم اجتماعی جهان اسلام از منابع و ابزارهای تجربی برای توصیف و تبیین مسائل اجتماعی استفاده خواهد کرد، ولی تبیین‌های علمی جهان اسلام به شناخت تجربی محدود نمی‌شود و از منابع عقلانی و وحیانی نیز استفاده می‌کند.

ج) «نظریه نوگرایی اسلامی»، «نظریه کنش دینی» و «نظریه مقاومت» از مهمترین نوآوری‌های این متفکر (طه عبدالرحمن) است.

(پایه‌شناسی (۳)، افق علوم اجتماعی در جهان اسلام، صفحه‌های ۱۱۶ و ۱۱۷)

۵۹- گزینه ۲»

(کتاب آبی پیمان‌های - کنگور قارچ از کشور ا.ا.ع)

عقل نظری: واقعیت‌هایی را که مستقل از آگاهی و اراده انسان وجود دارند، شناسایی می‌کند و علمی مانند فلسفه، ریاضیات و طبیعیات را پدید می‌آورد. برای مثال قانون علیت در فلسفه یا قانون جاذبه زمین در فیزیک با این عقل شناخته می‌شوند.

عقل عملی: واقعیت‌هایی را که با آگاهی و اراده انسان به وجود می‌آیند، مانند ارزش‌ها و آرمان‌ها، شناسایی می‌کند؛ مثلاً خوبی عدالت و بدی ظلم را می‌شناسد. این عقل، علوم انسانی و اجتماعی را پدید می‌آورد.

(پایه‌شناسی (۳)، افق علوم اجتماعی در جهان اسلام، صفحه ۱۱۸)

۶۰- گزینه ۴»

(کوثر شاه حسینی)

اندیشمندان مسلمان، دانش علمی را به دانش حسی و تجربی محدود نمی‌کنند. از این رو، برخلاف رویکرد تفسیری، تفسیر را در تقابل با تبیین نمی‌دانند بلکه هر تفسیری را نوعی تبیین به شمار می‌آورند؛ زیرا تفسیر را هم نیازمند استدلال می‌دانند.

(پایه‌شناسی (۳)، افق علوم اجتماعی در جهان اسلام، صفحه ۱۱۹)

عربی زبان قرآن (۳)

۶۱- گزینه ۴»

(سید مہمعلی مرتضوی)

«قد اکتفی بـ»: پسندیده کرده است (رد گزینه‌های «۱» و «۳») / «مِن دُنْیَاهُ»: از دنیای خود (رد گزینه‌های «۲» و «۳») / «طَمْرِيْهٍ»: (طمرین + هـ) دو جامه کهنه‌اش (رد سایر گزینه‌ها) / «طَعْمَه»: خوراک خود (رد گزینه «۲») / «قُرْصِيْهٍ»: (قُرصین + هـ) دو قرص نان (رد سایر گزینه‌ها)

(ترجمه)

۶۲- گزینه ۳»

(ولی بربری - ابرو)

«قد قَدَّم»: تقدیم کرده است (رد گزینه «۲») / «لی الأُستاذ»: استاد به من، استاد برای من (رد گزینه «۱») / «تَعَلَّمْنِي»: به من می‌آموزد، به من یاد می‌دهد (رد گزینه «۲») / «أَسْتَقْبِحُ»: (مضارع باب استفعال): زشت (ناپسند) می‌دارم (رد گزینه‌های «۱» و «۴») / «يُقَالُ»: (مضارع مجهول): گفته شود (رد گزینه‌های «۲» و «۴»)

(ترجمه)

۶۳- گزینه ۳»

(امیر حسین شکوری)

«ما أَجْمَلُ»: چه زیباست، چقدر زیباست / «عِنْدَمَا»: هنگامی که، وقتی که (رد گزینه «۴») / «يُحِبُّ»: (فعل مضارع): دوست دارند، دوست می‌دارند (رد گزینه «۲») / «لأنفسهم»: برای خودشان (رد گزینه «۴») / «يُنزَّلُ»: نازل می‌کند، می‌فرستد (رد گزینه «۲») / «برکاته الكثيرة»: برکات بسیارش (رد گزینه‌های «۱» و «۲»)

(ترجمه)

۶۴- گزینه ۳»

(حسین رضائی)

«بِئْتَهُ حَيَاتِنَا»: محیط زندگی ما (رد گزینه‌های «۲» و «۴») / «أفعال الإنسان المُخْرَبَة»: کارهای ویرانگر انسان (رد گزینه «۱») / «نظرة دقيقة»: (مفعول مطلق نوعی + صفت): به‌دقت (خود مفعول مطلق را در ترجمه حذف می‌کنیم و فقط صفتش را ترجمه می‌کنیم). (رد گزینه‌های «۲» و «۴»)

(ترجمه)



۶۵- گزینه ۱»

(پیروز ومان - گنبر)

«أب = أبی»: پدرم (رد گزینه‌های «۲» و «۴») / «ما أَكثَرَ»: چه بسیار است (رد گزینه «۲») / «التَّلَوْتُ»: آلودگی / «فی المُدُنِ الكَبِیرَةِ»: در شهرهای بزرگ / «و لهذا»: و به این علت / «یَهْدَدُ» (مضارع مجهول): تهدید می‌شود (رد گزینه «۲») / «عیش عدد کبیر»: زندگی تعداد زیادی / «من مرضی»: از بیمارانی (رد گزینه «۴») / «لهم مرض قلبی»: که بیماری قلبی دارند (رد گزینه «۳») / «تهدیداً» (مفعول مطلق تأکیدی): قطعاً، حتماً (رد گزینه «۲») (ترجمه)

۶۶- گزینه ۲»

(عمیرضا قائم امینی - اصفهان)

تشریح سایر گزینه‌ها:

«لا یَهْدَدُ»: تهدید نمی‌کند (رد گزینه «۱») / «الدَّعَوَاتُ»: خواسته‌ها (رد گزینه «۳») / «قَد یَغْرَتِی»: گاهی مرا فریب می‌دهد (رد گزینه «۴») (ترجمه)

۶۷- گزینه ۴»

(مسین شجاع‌الدینی)

تشریح سایر گزینه‌ها:

گزینه «۱»: مفعول مطلق تأکیدی به شکل قید تأکیدی (قطعاً، حتماً، بی‌شک) ترجمه می‌شود، لذا ترجمه درست گزینه «۱»، «خداوند با موسی قطعاً سخن گفت» می‌باشد.

گزینه «۲»: در ترجمه «مفعول مطلق نوعی + مضاف‌الیه»، از الفاظ «همچون، مثل، مانند» استفاده می‌کنیم: «... مانند راستگویان ...»
گزینه «۳»: در ترجمه مفعول مطلق تأکیدی، قید «قطعاً، حتماً، ...» ماقبل فعل می‌آید، نه در ابتدای جمله: «... قطعاً تلاش می‌کند»

(ترجمه)

۶۸- گزینه ۴»

(معمور باربرین - یاسوج)

«دانش‌آموز موفق»: طالب (تلمیذ) ناجح، طالبة (تلمیذة) ناجحة (رد گزینه‌های «۱» و «۳») / «در کلاس»: فی الصف / «بود»: کان، کانت / «این دانش‌آموز»: هذا الطالب، طالب ... الطَّالِب / «تصحیح‌های معلم دلسوزش»:

نصائح معلّمه المشفق، نصائح معلّمتها المشفقة (رد گزینه‌های «۱» و «۲») / «حتماً گوش داده بود»: (کان) إستمع ... إستماعاً (رد گزینه‌های «۱» و «۳») **تکنا:** هرگاه اسمی بار اول به‌صورت نکره بیاید و بار دوم همان اسم همراه با «ال» تکرار شود، می‌توانیم «ال» را به‌صورت اسم اشاره (این، آن) ترجمه کنیم:

طالب الطالب ← دانش‌آموزی این (آن) دانش‌آموز

(ترجمه)

ترجمه متن درک مطلب:

جامعه‌شناسی که از علوم جدیدی است که در آغاز قرن نوزدهم میلادی پدید آمد، به مطالعه عمیق و مفصل زندگی اجتماعی همه انسان‌ها اهتمام می‌ورزد، علاوه بر مطالعه کنش‌های اجتماعی که میانشان وجود دارد. این علم می‌کوشد همه ارزش‌های اجتماعی را بفهمد و مشکلاتی را که جامعه از آن رنج می‌برد، تشخیص دهد و توصیف کند، جامعه‌شناسی در حد توصیف متوقف نمی‌شود و برای تشریح مشکلات به شکل مفصل و دقیق و تحلیل و مشخص کردن ابعادشان تلاش می‌کند، سپس برای ایجاد راه‌حل‌های مؤثری برای آن‌ها می‌کوشد.

جامعه‌شناسی علمی اخلاقی به شمار نمی‌رود، به‌خاطر آن که درباره طبیعت کارهای اجتماعی، پرسش‌هایی را طرح نمی‌کند، خواه کارهای خوب یا بدی باشند، و احکامی اخلاقی صادر نمی‌کند، اما می‌کوشد آن‌ها را تفسیر نماید. از ویژگی‌های دیگر آن، این است که علمی تجمعی است، زیرا نظریه‌های اجتماعی جدید بر نظریه‌های قبلی دیگری تکیه دارند.

۶۹- گزینه ۳»

(سیر ممرعلی مرتضوی)

«هیچ مشکلی نیست که جامعه‌شناسان از تحلیل آن به شکل دقیق، ناتوان باشند!» مطابق متن نمی‌تواند درست باشد.

تشریح سایر گزینه‌ها:

گزینه «۱»: جامعه‌شناسی به مطالعه روابط در جامعه می‌پردازد! (صحیح)
گزینه «۲»: مأموریت جامعه‌شناسی فقط توصیف مشکلات نیست! (صحیح)
گزینه «۴»: جامعه‌شناسان می‌کوشند مشکلات بشر در جامعه را درک کنند! (صحیح)

(درک مطلب)



۷۰- گزینه «۲»

(سیر ممبرعلی مرتضوی)

«جامعه‌شناسان به مردم دستورات اخلاقی نمی‌دهند!» مطابق متن درست است.

تشریح سایر گزینه‌ها:

گزینه «۱»: در مطالعاتشان به اخلاق اهتمام ندارند! (نادرست)

گزینه «۳»: طبیعت کارهای اجتماعی را نمی‌فهمند! (نادرست)

گزینه «۴»: کارهای خوب را بر کارهای بد ترجیح نمی‌دهند! (نادرست)

(درک مطلب)

۷۱- گزینه «۲»

(سیر ممبرعلی مرتضوی)

منظور از عبارت داده شده این است که: «غالباً جامعه‌شناسان از نظریات همکاران خود استفاده می‌کنند!»

تشریح سایر گزینه‌ها:

گزینه «۱»: جامعه‌شناسی ویژگی‌های زیاد و متناقضی دارد!

گزینه «۳»: ارائه نظریه‌ها در جامعه‌شناسی کاری گروهی است، نه انفرادی!

گزینه «۴»: هر دانشمندی که کنش‌های اجتماعی را مطالعه می‌کند، به تنهایی به موضوعات فکر می‌کند!

(درک مطلب)

۷۲- گزینه «۱»

(سیر ممبرعلی مرتضوی)

«مصدر (من فعل: ابتدا)» نادرست است، دقت کنید «بدایه» جزء هیچ‌کدام از وزن‌های مزید ثلاثی (باب‌ها) نیست، پس نباید از فعل مزید ساخته شده باشد.

(تفلیل صرفی و اعراب)

۷۳- گزینه «۴»

(سیر ممبرعلی مرتضوی)

«مأخوذ من باب مفاعلة» نادرست است، دقت کنید اسم فاعل وقتی بر وزن «فاعل» بیاید، از مصدر مجرد ثلاثی ساخته شده است، یعنی از باب‌های مزید ثلاثی گرفته نشده است.

(تفلیل صرفی و اعراب)

۷۴- گزینه «۳»

(مبیر بیگری)

تشریح سایر گزینه‌ها:

گزینه «۱»: «تَدَخَّل» نادرست و درست آن «تَدَخَّلُ» (خُ) است. (باید به

شکل مصدر بیاید!)

گزینه «۲»: «فَیْرَان» نادرست و درست آن «فَیْرَان» (ن) است. («فَیْرَان»

جمع مکسر است و از آنجایی که در این جمله نقش مفعول را دارد، باید

علامت نصب (َ) بگیرد!)

گزینه «۴»: «المُتَدَاخِلَةُ» نادرست و درست آن «المُتَدَاخِلَةُ» (خِ) است. (باید

اسم فاعل باشد!)

(ضبط حرکات)

۷۵- گزینه «۳»

(عمار تابیفش)

بیت فارسی به این نکته اشاره دارد که نباید به کسی بدی کرد و این تنها با عبارت گزینه «۳» (ستم نکن همانطور که دوست نداری به تو ستم شود!) هم‌مفهوم است.

(مفهومی)

۷۶- گزینه «۱»

(امیرحسین شکوری)

صورت سؤال درباره ساختار مفعول مطلق سؤال می‌کند؛ در جای خالی اول، باید یک فعل و در جای خالی دوم، مصدر مناسب آن بیاید تا ساختار مفعول مطلق ایجاد شود. دقت کنید که در گزینه «۱»، فعل جمله با توجه به «مُدْرَسَة» که مفرد مؤنث است، باید «تُعَلِّم» باشد و نمی‌تواند «تُعَلِّم» باشد، پس برای ایجاد ساختار مفعول مطلق، باید در جای خالی دوم «تُعَلِّمًا» قرار بگیرد که به اشتباه «تُعَلِّمًا» آمده است. در سایر گزینه‌ها، فعل و مصدر با توجه به فاعل جمله، صحیح به کار رفته است.

(مفعول مطلق)



۷۷- گزینه «۴»

(کتاب آبی پیمانهای - کنکور قارج از کشور ۹۹)

سؤال «مفعول مطلق تأکیدی» را می‌خواهد؛ در این گزینه «احتیاجاً» مفعول مطلق تأکیدی برای فعل «تحتاج» است.

تشریح سایر گزینه‌ها:

گزینه «۱»: «حصولاً» چون بعد از آن صفت «کاملاً» آمده است، مفعول مطلق نوعی (بیانی) برای فعل «تحصل» است.

گزینه «۲»: «عمل» چون پس از آن مضاف‌الیه «الدَّوَّوْبِین» آمده است، مفعول مطلق نوعی (بیانی) برای فعل «نعمل» است.

گزینه «۳»: «رغبه» چون پس از آن صفت «کثیره» آمده است، مفعول مطلق نوعی (بیانی) برای فعل «أرغب» است.

(مفعول مطلق)

۷۸- گزینه «۲»

(روح‌الله گلشن)

صورت سؤال، مصدری را می‌خواهد که بر مفهوم مشابهت یا تشبیه دلالت کند.

تکنی: می‌دانیم در ترجمه ساختار «مفعول مطلق نوعی + مضاف الیه» از کلمات «مثل و مانند» استفاده می‌کنیم و همین موضوع باعث می‌شود در این ساختار، «مفعول مطلق نوعی» به‌عنوان یک «مصدر»، بیانگر مفهوم «تشبیه» باشد؛ پس در گزینه‌ها باید به دنبال مفعول مطلق نوعی‌ای باشیم که پس از آن «مضاف‌الیه» آمده باشد.

تشریح سایر گزینه‌ها:

گزینه «۱»: «مطالعه» مصدر فعل «تطالعوا» و مفعول مطلق نوعی است، اما پس از آن صفت (دقیقه) آمده است نه مضاف‌الیه!

گزینه «۲»: «اعتذار» مصدر فعل «اعتذر» و مفعول مطلق نوعی می‌باشد که پس از آن، «الطلاب» به‌عنوان مضاف‌الیه آمده است؛ پس «اعتذار» بیانگر مفهوم تشبیه است.

گزینه «۳»: «جذباً» مصدر فعل «تجذب» و مفعول مطلق تأکیدی است، چون تنها آمده است و پس از آن «صفت» یا «مضاف‌الیه» به‌کار نرفته است. گزینه «۴»: در این گزینه «إجابة» دو بار تکرار شده که هیچ‌کدام مفعول مطلق نیستند؛ ضمناً در «کإجابة» حرف جرّ «ک» بیانگر تشبیه است نه مصدر «إجابة»!

(مفعول مطلق)

۷۹- گزینه «۱»

(مرتضی کاظم شیروزی)

تشریح نکات گزینه‌ها:

۱- لفظ جلاله «الله» به دو صورت منادا واقع می‌شود: «یا الله، اللهم»
۲- گاهی در منادا ضمیر «ی» حذف می‌شود؛ مانند «یا رَبِّ» که در اصل «یا رَبِّی» بوده است.

۳- حرف ندای «یا» بر سر اسم بدون «ال» می‌آید.

بنابراین «الرَّحِیم» در گزینه «۱» نادرست است و صحیح آن «رَحِیم» بدون «ال» است.

(اسلوب نرا)

۸۰- گزینه «۲»

(هسین رضائی)

تشریح سایر گزینه‌ها:

گزینه «۱»: «یا قوم» در اصل «یا قومی» بوده که ضمیر «ی» از آخر آن حذف شده است.

گزینه «۳»: «أیها» در اصل «یا أیها» بوده که حرف ندای «یا» حذف شده است.

گزینه «۴»: «اللهم» معادل «یا الله» است که حرف ندای «یا» حذف شده است.

(اسلوب نرا)

تاریخ (۳)

۸۱- گزینه «۳»

(بوار میربلوکی)

با تدوین و تصویب قانون اساسی، زمینه برای برگزاری انتخابات ریاست جمهوری و مجلس شورای اسلامی و تشکیل دولت دائم فراهم آمد.

(تاریخ (۳)، استقرار و تثبیت نظام جمهوری اسلامی، صفحه ۱۴۳)

۸۲- گزینه «۳»

(بوار میربلوکی)

امام خمینی (ره)، تسخیر سفارت آمریکا در تهران توسط دانشجویان پیرو خط امام را تأیید کردند و آن را انقلاب دوم خواندند.

(تاریخ (۳)، استقرار و تثبیت نظام جمهوری اسلامی، صفحه‌های ۱۴۲ و ۱۴۳)

۸۳- گزینه «۲»

(امیرمسین کاروین)

کمیته امداد امام خمینی: حمایت از محرومان و مستضعفان

جهاد سازندگی: عمران، آبادانی و رفع فقر و محرومیت در روستاها

کمیته انقلاب اسلامی: حفظ نظم و امنیت و دستگیری سران جنایتکار پهلوی

سپاه پاسداران انقلاب اسلامی: پاسداری از آرمان‌ها و دستاوردهای انقلاب

(تاریخ (۳)، استقرار و تثبیت نظام جمهوری اسلامی، صفحه ۱۴۴)

۸۴- گزینه «۲»

(بوار میربلوکی)

مدت کوتاهی پس از پیروزی انقلاب اسلامی، گروهک تروریستی فرقان،

برخی از شخصیت‌های برجسته انقلابی مانند سپهبد ولی‌الله قرنی، رئیس

ستاد مشترک ارتش را به شهادت رساندند.

(تاریخ (۳)، استقرار و تثبیت نظام جمهوری اسلامی، صفحه‌های ۱۴۵ تا ۱۴۹)

۸۵- گزینه «۳»

(بوار میربلوکی)

بنی صدر با اختلاف‌افکنی میان مسئولان و نهادهای نظام، روزبه‌روز از خط امام فاصله گرفت و به گروه‌های منحرف و معاند، مانند سازمان مجاهدین خلق، نزدیک شد. این اعمال و رفتار سبب شد که امام خمینی (ره) او را از فرماندهی کل قوا برکنار کند.

(تاریخ (۳)، استقرار و تثبیت نظام جمهوری اسلامی، صفحه ۱۴۹)

۸۶- گزینه «۴»

(بوار میربلوکی)

با تأسیس کشور عراق، اختلافات مرزی با ایران که از دوران عثمانی به وجود آمده بود، همچنان ادامه یافت. در سال ۱۳۵۴ ش (۱۹۷۵ م) ایران و عراق برای پایان دادن به اختلافات مرزی و رفع مناقشه بر سر اروندرود، قراردادی را با میانجیگری دولت الجزایر امضا کردند.

(تاریخ (۳)، جنگ تمیمی و دفاع مقدس، صفحه ۱۵۳)

۸۷- گزینه «۳»

(بوار میربلوکی)

مجامع بین‌المللی و در رأس آن شورای امنیت سازمان ملل متحد که مسئولیت حفظ صلح و امنیت جهانی و جلوگیری از تجاوز دولت‌ها به دیگر کشورها را بر عهده دارد، در برابر یورش آشکار نیروهای رژیم بعثی عراق به خاک ایران به صورت قاطع و مؤثر به وظایف رسمی و قانونی خود عمل نکرد. این شورا چند روز پس از شروع جنگ تحمیلی با صدور قطعنامه‌ای، بدون آنکه تجاوز نیروهای بعثی به خاک ایران را محکوم کند، دو کشور را به خودداری از ادامه جنگ و تلاش برای حل مسالمت‌آمیز اختلافات فراخواند.

(تاریخ (۳)، جنگ تمیمی و دفاع مقدس، صفحه‌های ۱۵۴ و ۱۵۵)

۸۸- گزینه «۴»

(امیرمسین کاروین)

در طول هشت سال جنگ تحمیلی، قدرت‌های بزرگ علاوه بر دادن انواع سلاح‌های پیشرفته و حتی تسلیحات شیمیایی به عراق، از نظر سیاسی نیز



آشکار و پنهان از این رژیم حمایت کردند. بعضی از کشورها هم به ظاهر سیاست بی طرفی در پیش گرفتند، ولی در موارد متعدد از سیاست‌های تجاوزکارانه صدام حمایت می‌کردند.

(تاریخ (۳)، جنگ تمیمی و دفاع مقدس، صفحه ۱۵۵)

۸۹- گزینه «۳»

(امیر حسین کاروین)

امام خمینی (ره) معتقد بودند براساس اعتقاد و باور دینی اجازه نداریم به کشور دیگری تعدی کنیم اما اگر کشوری به ما تعدی کرد، باید برای دفاع از کشور نبرد کرد.

(تاریخ (۳)، جنگ تمیمی و دفاع مقدس، صفحه ۱۵۹)

۹۰- گزینه «۲»

(پوار میربلوکی)

در شرایطی که امام خمینی (ره) در تیرماه ۱۳۶۷ بعد از مشورت با فرماندهان نظامی و مسئولان سیاسی کشور به منظور پایان دادن به جنگ تحمیلی، قطعنامه ۵۹۸ شورای امنیت سازمان ملل متحد را پذیرفت، صدام رئیس رژیم بعثی عراق که تا پیش از آن وانمود می‌کرد خواهان صلح و آتش‌بس است به نیروهای ارتش خود دستور داد به مناطقی از ایران در خوزستان و سایر نواحی مرزی حمله کنند. علاوه بر آن، گروهک تروریستی سازمان مجاهدین خلق را برای لشکرکشی به داخل خاک ایران تجهیز، تشویق و پشتیبانی کرد.

(تاریخ (۳)، جنگ تمیمی و دفاع مقدس، صفحه ۱۶۲)

جغرافیا (۳)

۹۱- گزینه «۲»

(علیرضا پدرازا)

وقوع لرزه‌های کوچک زمین در راستای گسل‌ها احتمال تجمع انرژی و وقوع زمین‌لرزه شدید را کاهش می‌دهد. از سوی دیگر، بالا یا پایین شدن سطح آب‌های زیرزمینی (در چاه‌ها، چشمه‌ها، قنات‌ها) می‌تواند احتمال وقوع زمین‌لرزه را افزایش دهد.

(جغرافیا (۳)، مقادرات طبیعی، صفحه‌های ۱۰۰ و ۱۰۱)

۹۲- گزینه «۲»

(علیرضا پدرازا)

فقط مورد «ج» نادرست است؛ دقت کنید ساخت سدهای تنظیمی و اصلاح شیب آبراهه‌ها از روش‌های سازه‌ای در مدیریت سیل هستند، این روش‌ها نسبت به روش‌های غیرسازه‌ای، تخریب بیشتری را در محیط زیست ایجاد می‌کنند.

(جغرافیا (۳)، مقادرات طبیعی، صفحه‌های ۱۰۴ و ۱۰۵)

۹۳- گزینه «۲»

(صفا ماضری)

«ب»: در روش‌های سازه‌ای مدیریت سیل، قبل از وقوع سیل، شدت جریان آن براساس روش‌های هیدرولوژی محاسبه و تخمین زده می‌شود.

«ج»: اجرای روش‌های آبخیزداری و تقویت پوشش گیاهی حوضه و نفوذ دادن آب باران در حوضه‌ها از جمله روش‌های غیرسازه‌ای مدیریت سیل است.

(جغرافیا (۳)، مقادرات طبیعی، صفحه‌های ۱۰۴ تا ۱۰۶)

۹۴- گزینه «۱»

(صفا ماضری)

در سال‌های اخیر، استانداری هر استان با نصب میله‌هایی برای رودخانه‌های سیل‌خیز حریم سیل‌گیر تعیین کرده است. برای تعیین حریم سیل‌گیر، با انجام دادن محاسبات آماری براساس آبدی گذشته یک رودخانه (حداقل ۳۵ سال)، بالاترین سطحی را که احتمال دارد آب آن رود در آینده در حین وقوع یک سیل دربرگیرد، در نظر می‌گیرند.

(جغرافیا (۳)، مقادرات طبیعی، صفحه ۱۰۵)

۹۵- گزینه «۴»

(صفا ماضری)

نصب دستگاه‌های هشداردهنده سیل در مناطق سیل‌خیز جزء روش‌های غیرسازه‌ای مدیریت سیل است. همچنین روش‌های غیرسازه‌ای تأثیرات نامطلوب کمتری بر محیط زیست دارند. اما روش‌های سازه‌ای مانند اصلاح



همچنین با اصلاح شبکه زهکشی سطح توده زمین لغزش، نفوذپذیری آن کاهش می‌یابد. در صورت اصلاح و مرمت شبکه زهکشی سطح لغزش، آب باران کمتر نفوذ می‌کند و به سرعت تخلیه می‌شود.

در صورت سؤال مقایسه از «نفوذپذیری»، در هنگام وقوع سیل و زمین لغزش را خواسته است؛ بنابراین با افزایش نفوذپذیری احتمال وقوع زمین لغزش و با کاهش نفوذپذیری و حذف پوشش گیاهی احتمال وقوع سیل بیشتر می‌شود.

(جغرافیا (۳)، مقاطرات طبیعی، صفحه‌های ۱۰۵ و ۱۰۸)

۹۹- گزینه «۱» (مهمر ملک آباری زاره - بیرهند)

اقدامات مدیریتی در زمین لغزش در سه مرحله قبل از وقوع، حین وقوع و بعد از وقوع است. عبارات گزینه «۱» به درستی مراحل مدیریت عبارات صورت سؤال را بیان می‌کند.

(جغرافیا (۳)، مقاطرات طبیعی، صفحه‌های ۱۰۷ و ۱۰۸)

۱۰۰- گزینه «۴» (علیرضا پدرا)

دامنه‌ای که نفوذپذیری کمی برای آب‌های جاری داشته باشد و آب‌های جاری در آن، به سرعت تخلیه شود، استعداد کمتری در وقوع زمین لغزش دارد.

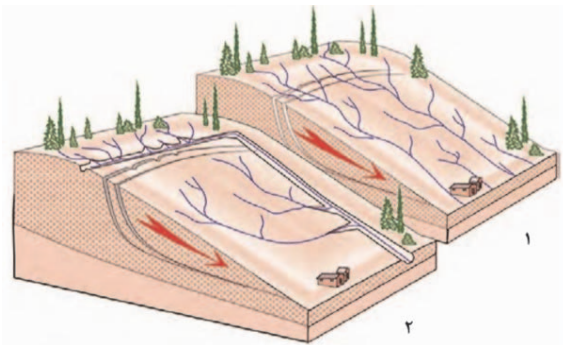
پایدارسازی به روش شمع‌کوبی از روش‌های مدیریت پیش از وقوع زمین لغزش است.

(جغرافیا (۳)، مقاطرات طبیعی، صفحه‌های ۱۰۷ و ۱۰۸)

بسترهای رودخانه‌ها، ایجاد دیواره‌های مهارکننده و پایدارکننده، جزء روش‌های سازه‌ای مدیریت پیش از وقوع سیل است. توسعه سکونتگاه‌ها و تغییر کاربری اراضی از دلایل اصلی افزایش خسارت‌های ناشی از سیلاب‌ها در چند دهه اخیر بوده است.

(جغرافیا (۳)، مقاطرات طبیعی، صفحه‌های ۱۰۴ تا ۱۰۶)

۹۶- گزینه «۲» (صفا حاضری)



شکل (۱) شبکه زهکشی در سطح یک دامنه مستعد لغزش را نشان می‌دهد. شکل (۲) با هدایت انشعابات شبکه زهکشی به سوی یک کانال مصنوعی، سرعت تخلیه روان آب افزایش و نفوذپذیری و زمین لغزش کاهش می‌یابد.

(جغرافیا (۳)، مقاطرات طبیعی، صفحه‌های ۱۰۷ و ۱۰۸)

۹۷- گزینه «۲» (صفا حاضری)

زمین لغزش‌ها بسیار کمتر از مخاطراتی مانند زمین‌لرزه است؛ یعنی عرض و طول اغلب توده‌های لغزشی کمتر از یک کیلومتر است؛ بنابراین خسارت‌های آن چندان فراگیر نیست.

(جغرافیا (۳)، مقاطرات طبیعی، صفحه ۱۰۷)

۹۸- گزینه «۳» (صفا حاضری)

اجرای روش‌های آبخیزداری و تقویت پوشش گیاهی حوضه و نفوذ دادن آب باران در حوضه‌ها احتمال وقوع سیل را کاهش می‌دهد.

فلسفه دوازدهم

۱۰۱- گزینه «۳»

(مهم رضایی بقا)

ابن سینا می‌گوید: «هنگام مطالعه، هر مطلبی به‌نظر می‌آید، مقدمات آن را می‌نوشتیم، در آن نظر می‌کردم و شروط آن را منظور می‌داشتیم تا آن‌که حقیقت آن بر من معلوم می‌شد. اگر در مسئله‌ای حیران می‌ماندم و بر حدّ وسط قیاس آن راه نمی‌بردم، به مسجد جامع می‌رفتم و نماز می‌گزاردم و نزد مُبدع کلّ، زاری و تضرّع می‌کردم تا آن‌که بر من آشکار می‌گردید.» در اروپا (مغرب‌زمین) ابن‌سینا را «اویسننا» و «اویسن» و «شاهزاده اطبا» می‌نامند. «حجة‌الحق» از القاب او در مشرق است.

(فلسفه دوازدهم، دوره میانی، صفحه‌های ۷۸ و ۷۹)

۱۰۲- گزینه «۲»

(پرگل رحیمی)

کتاب «اشارات و تنبیهات» شامل آخرین دیدگاه‌های ابن‌سینا در حکمت است. کتاب شفا، دانشنامه عظیم ابن‌سینا پیش از کتاب اشارات به نگارش درآمده است که شامل بخش‌های مختلف فلسفه در آن زمان - از فلسفه طبیعی گرفته تا الهی - و همچنین ریاضیات و منطق می‌شود.

(فلسفه دوازدهم، دوره میانی، صفحه ۸۰)

۱۰۳- گزینه «۳»

(فیروز نژادنیف - تبریز)

دارای بیست جزء و شامل ۲۸ هزار مسئله بوده که در حمله غزنویان از بین رفته است و تنها چند جزء آن باقی مانده است.

بررسی سایر گزینه‌ها:

گزینه «۱»: این گزینه در مورد کتاب شفا است.

گزینه «۲»: در حمله غزنویان از بین رفت، نه مغولان.

گزینه «۴»: این گزینه در مورد دانشنامه علایی می‌باشد که برای حاکم اصفهان به نگارش درآمد.

(فلسفه دوازدهم، دوره میانی، صفحه ۸۰)

۱۰۴- گزینه «۳»

(موسی سپاهی - سراوان)

ابن‌سینا منشأ حرکات و تغییرات اجزا و افراد عالم طبیعت را طبع و ذات خاص اجزای عالم طبیعت می‌داند و منظور ایشان از این‌که «ذات هر چیزی از اوست» این است که ذات هر چیزی یا از او پدید آمده است یا از چیزی پدید آمده که خود آن چیز را خداوند به‌وجود آورده است.

بررسی سایر گزینه‌ها:

گزینه «۱»: بنا بر نظریه صدور، فقط ذات یک امر یعنی عقل اول از ذات باری تعالی صادر شده است و سایر عقول و مخلوقات باواسطه از مبدأ اول یا همان واجب‌الوجود بالذات صدور یافته‌اند. - قسمت دوم صحیح است.

گزینه «۲»: به‌جز عقل اول، ذات بقیه چیزها باواسطه از خداوند ایجاد شده است، یعنی عقل اول واسطه ایجاد می‌باشد. - ذات خود اجزای طبیعت موجب حرکت آن است، نه ذات عالم طبیعت.

گزینه «۴»: عقل اول مستقیماً و بی‌واسطه از ذات واجب صادر شده است.

(فلسفه دوازدهم، دوره میانی، صفحه‌های ۸۰ و ۸۱)

۱۰۵- گزینه «۲»

(علیرضا نصیری)

بنا بر متن کتاب درسی: علت نام‌گذاری این عالم به «طبیعت» بدان جهت است که اجزای این عالم، هر کدام طبع و ذات خاصی دارند که منشأ حرکات و تغییرات اجزا و افراد عالم طبیعت می‌باشد. خود این عالم نیز به‌عنوان یک «کلّ» طبع و ذاتی دارد که منشأ و مبدأ حرکات و تحولات آن است.

تشریح گزینه‌های دیگر:

گزینه «۱»: غایت عالم طبیعت نیز در طبع و ذات خود اوست نه عالمی دیگر و عالم ماورای طبیعت.

گزینه «۳»: در نظام احسن که همان نظام تألیفی باری تعالی به لطف و عنایت خویش است نیز ممکن است در ظاهر پدیده‌هایی شرّ به‌نظر برسند، اما مهم آن است که همه این پدیده‌ها در نهایت منتهی به خیر و کمال خواهند بود.



گزینه «۳»: سه‌رودی همهٔ مباحث خود را پیرامون نور و مراتب آن و ظلمت و درجات آن ساماندهی می‌کند.

گزینه «۴»: نورالانوار در نظر سه‌رودی همان مبدأ اول یا واجب‌الوجود بالذات یا به زبان دینی، خداوند است، که مبدأ تمام جهان و اشیا و نورافشانی‌هاست و نور محض است و در مشرق عالم قرار دارد.

(فلسفهٔ دوازدهم، دورهٔ میانی، صفحه‌های ۸۰ و ۸۱)

۱۰۹- گزینه «۳» (علیرضا نصیری)

از نظر سه‌رودی ذات نخستین و نور مطلق با نورافشانی و تجلی‌اش همه چیز را به‌وجود می‌آورد و بنابراین، مغرب عالم نیز که در آن، نور و اشراقات به حسیض خود می‌رسند، در پی اشراق و نورافشانی نورالانوار به وجود آمده است.

تشریح گزینه‌های دیگر:

گزینه «۱»: زیبایی‌ها و کمالات در جهان نشانه و موهبتی از رحمت نورالانوار است، نه وصول کامل به او. از نظر سه‌رودی، وصول کامل به نورالانوار در واقع «رستگاری» است نه هر زیبایی و کمالی.

گزینه «۲»: همهٔ موجودات از نظر سه‌رودی درجه‌ای از نور هستند و بنابراین تفاوت موجودات ناشی از شدت و ضعف نورانیت آن‌هاست نه این‌که برخی موجودات نور باشند و برخی دیگر ظلمت.

گزینه «۴»: واقعیت‌های جهان درجات مختلف نور هستند؛ اما این دقیقاً برخلاف نورالانوار است چون او نور محض است نه درجه‌ای از نور و نورانیت.

(فلسفهٔ دوازدهم، دورهٔ میانی، صفحهٔ ۸۴)

۱۱۰- گزینه «۴» (مهمر آقاصالح)

از دیدگاه سه‌رودی زمین هیچ‌گاه از امام متأله و ریاست تامهٔ او خالی نیست. (رد گزینیه‌های «۱» و «۲») اما این ریاست او یا ظاهر است که زمان وی بسی نورانی و درخشان شود یا ریاست نهانی است که در این صورت ظلمت و تاریکی بر جامعه سایه می‌افکند.

(فلسفهٔ دوازدهم، دورهٔ میانی، صفحهٔ ۸۵)

گزینه «۴»: احکام جزئی نیز در مورد خیر و شر ممکن است صادق باشد؛ مثلاً این که ما آسودگی شب و نشاط صبح را خیر ادراک می‌کنیم می‌تواند گزاره‌هایی صحیح و صادق باشد با این که جزئی و در مورد مقطعی از بخشی از عالم طبیعت است.

(فلسفهٔ دوازدهم، دورهٔ میانی، صفحه‌های ۸۰ و ۸۱)

۱۰۶- گزینه «۱» (فیروز نژادنیف - تبریز)

از نظر شیخ شهاب‌الدین سه‌رودی که پایه‌گذار مکتب فلسفی اشراق است، آن تحقیق فلسفی که فقط متکی به شیوهٔ استدلالی محض باشد و نتواند به قلب برسد، بی‌نتیجه و بی‌ثمر است و سیر و سلوک قلبی نیز اگر بدون تربیت عقلانی صورت بگیرد، گمراه‌کننده است.

(فلسفهٔ دوازدهم، دورهٔ میانی، صفحه‌های ۸۳ و ۸۴)

۱۰۷- گزینه «۲» (مهمر آقاصالح)

فیلسوف اشراقی می‌کوشد آنچه را در مقام بحث و استدلال به‌دست آورده (استفاده از حکمت مشاء) با شهود قلبی و تجربهٔ درونی دریابد و به ذائقهٔ دل برساند. بنابراین قدم اول در حکمة‌الاشراق آن است که حکیم اشراقی، شیوهٔ استدلالی محض را بیاموزد که همانا شیوهٔ حکمای مشاء است.

رد سایر گزینه‌ها:

گزینه «۱»: سلوک روحانی بدون تربیت عقلانی امکان‌پذیر است، اما از نظر صاحب حکمة‌الاشراق، گمراه‌کننده است.

گزینه «۳»: اگر استدلال به ذائقهٔ دل نرسد، بی‌نتیجه (نه گمراه‌کننده) است.

گزینه «۴»: موضوع حکمت اشراق همانند تمامی مکاتب فلسفی، بحث از وجود است.

(فلسفهٔ دوازدهم، دورهٔ میانی، صفحهٔ ۸۳)

۱۰۸- گزینه «۱» (موسی سپاهی - سراوان)

از نظر شیخ شهاب‌الدین سه‌رودی، فقط نورالانوار است که نور محض است.

بررسی سایر گزینه‌ها:

گزینه «۲»: در مغرب وسطی نور و ظلمت به هم آمیخته‌اند یعنی کنار هم هستند.



۱۱۱- گزینه «ا»

(علیرضا نصیری)

سفر اول مربوط به مسائل عام و عمومی فلسفه است. سفر دوم راجع به توحید و صفات الهی و سفر سوم به افعال و ربوبیت و حکمت خداوند مربوط است. سفر چهارم نیز در مورد علم النفس - یعنی بررسی نفس از بدو پیدایش تا معاد - می‌باشد. حال اگر حکمت خداوند در آفرینش را مربوط به افعال او بدانیم، محل بحث از آن در سفر سوم خواهد بود و اگر آن را از صفات باری تعالی قلمداد کنیم، آن‌گاه محل بحث از آن در سفر دوم خواهد بود.

(فلسفه دوازدهم، دوران متأخر، صفحه‌های ۹۰ و ۹۱)

۱۱۲- گزینه «ب»

(فیروز نژادنهف - تبریز)

در سفر سوم که سفر از حق به سوی خلق همراه با حق است، سالک به سوی خلق برمی‌گردد درحالی‌که به حق توجه دارد و همه چیز را جلوه و مظهر حق می‌بیند. منظور امام علی (ع) که می‌فرماید: «هیچ چیز را ندیدم مگر این‌که قبل و بعد و همراه با آن (در همه چیز) خدا را دیدم» بیانگر این سفر، از سفرهای چهارگانه عرفانی می‌باشد.

(فلسفه دوازدهم، دوران متأخر، صفحه ۹۱)

۱۱۳- گزینه «ج»

(موسی سپاهی - سراوان)

ملاصدرا در مقام فیلسوف می‌داند که میزان و ملاک فلسفی بودن یک متن و یا سخن این است که اولاً: هر مبحثی که طرح می‌کند به موضوع فلسفه، یعنی وجود و مسائل بنیادی آن، مربوط باشد.

ثانیاً: متکی بر عقل و استدلال عقلی باشد، نه شهود قلبی یا بیان نقلی و قرآنی

و اگر ملاصدرا این معیار و ملاک را مراعات نمی‌کرد بهره‌مندی وی از شهود و یا وحی، فلسفه او را تبدیل به عرفان و یا کلام می‌کرد.

بررسی گزاره‌های نادرست:

الف) این‌که متن از همه ابزارهای معرفت بهره‌مند باشد ملاک فلسفی بودن آن متن و یا سخن نمی‌باشد.

ب) ملاصدرا ملاک فلسفی بودن را در آثار فلسفی خود مراعات کرده است نه در همه آثار.

د) ملاصدرا در هر موردی که از شهود و یا وحی بهره برده است، از این دو منبع نه به‌عنوان پایه استدلال بلکه به‌عنوان تأیید و شاهد کمک گرفته است.

(فلسفه دوازدهم، دوران متأخر، صفحه ۹۱)

۱۱۴- گزینه «د»

(مهمد رضایی‌بقا)

منابع حکمت متعالیه عبارت‌اند از: ۱- فلسفه مشاء، به‌خصوص اندیشه‌های مستدل و قوی ابن‌سینا (نادرستی گزینه «د» ۳) - ۲- حکمت اشراق، اندیشه‌های شیخ شهاب‌الدین سهروردی - ۳- عرفان اسلامی، به‌خصوص اندیشه‌های محیی‌الدین عربی (بنیان‌گذار عرفان نظری) - ۴- تعالیم قرآن کریم و احادیث منقول از رسول خدا (ص) و ائمه اطهار (ع).

(فلسفه دوازدهم، دوران متأخر، صفحه ۹۱)

۱۱۵- گزینه «ه»

(علیرضا نصیری)

اصلت وجود و اعتباریت ماهیت بدین معنا نیست که ماهیت کلاً پنداری باطل و بی‌ارتباط با جهان خارج باشد؛ بلکه در این نگاه ماهیت منتزع از حدود وجود است که در ذهن شکل می‌گیرد و به‌همین خاطر با آن‌که جهان خارج یک‌سره وجود است، اما ماهیات نیز ریشه در واقعیت دارند و از درجات و مراتب وجود انتزاع شده‌اند.

(فلسفه دوازدهم، دوران متأخر، صفحه‌های ۹۲ و ۹۳)

۱۱۶- گزینه «و»

(کتاب آبی پیمان‌های)

این ترجیح‌بند معروف هاتف اصفهانی، یادآور مفهوم وحدت وجود می‌باشد که در کتاب به‌عنوان دومین اصل از اصول حکمت متعالیه مطرح شده است. توضیح این اصل به این‌گونه است که هستی و وجود یک حقیقت یگانه و واحد است و آنچه از کثرت در جهان مشاهده می‌شود، اصیل نیست و نشان‌دهنده وجودهای متکثر و مختلف نمی‌باشد.



تکلیف: اصالت وجود، اصل اول حکمت متعالیه است و آنچه در قسمت دوم گزینه‌های سوم و چهارم ذکر شده، مربوط به اصالت وجود است نه وحدت وجود.

(فلسفه دوازدهم، دوران متأخر، صفحه‌های ۹۴ و ۹۵)

۱۱۷- گزینه «۳»

(سبا بیغرزاده صابری)

این که حقیقت یکی بیش نیست و جایی برای تکثر واقعی در عالم وجود ندارد، اشاره به خود اصل وحدت حقیقت وجود دارد و به نوعی نتیجه استدلال است نه مقدمات آن.

استدلال ملاصدرا در این باب بدین گونه است:

از هر واقعییتی دو مفهوم به دست می‌آوریم: وجود و ماهیت (رد گزینه «۱»)

مفهوم وجود در همه اشیا یکی است، یعنی مفهوم وجود میان همه اشیا یکسان است. (رد گزینه «۴»)

بنابر اصل اصالت وجود، واقعیت داشتن و اصالت با وجود است نه با ماهیت.

(رد گزینه «۲») پس در نتیجه: حقیقت یکی بیش نیست و جایی برای تکثر واقعی در عالم وجود ندارد.

(فلسفه دوازدهم، دوران متأخر، صفحه‌های ۹۴ و ۹۵)

۱۱۸- گزینه «۴»

(عمید سوریان)

ابن سینا معتقد بود دو مفهوم وجود و ماهیت، هر دو در واقعیت مصداق دارند و مصداق آن‌ها واحد است و این سؤال که کدام یک حقیقتاً و واقعاً در خارج تحقق دارند (کدام اصیل است)، برایش مطرح نبود. بنابراین او به جهت واقعی دانستن ماهیت‌های متکثر و متفاوت، وحدت حقیقت وجود را نخواهد پذیرفت.

تشریح سایر گزینه‌ها:

گزینه «۱»: ملاصدرا برای این باور عرفانی، برهان فلسفی آورد و آن را وارد فلسفه کرد. از این رو اشکالی از جهت عرفانی بودن و فلسفی نبودن مطرح نیست.

گزینه «۲»: ابن سینا هم مفهوم وجود را امر واحد و مشترک میان موجودات می‌دانست و تفاوت آن‌ها را به ماهیت‌هایشان ارتباط می‌داد. ولی این با

وحدت حقیقت وجود فرق دارد. زیرا اگرچه وجود، واحد است، ولی تا نگوییم تنها وجود، اصیل و واقعی است، نمی‌توانیم نتیجه بگیریم که در عالم واقع فقط وجود واحد تحقق دارد.

گزینه «۳»: ابن سینا وجود را اعتباری نمی‌دانست، بلکه معتقد بود هم وجود و هم ماهیت، مابازای واقعی دارند و مصداقشان واحد است.

(فلسفه دوازدهم، دوران متأخر، صفحه‌های ۹۴ و ۹۵)

۱۱۹- گزینه «۱»

(عمید سوریان)

ملاصدرا برای تبیین تعدد و تکثر در عالم، همان‌طور که عامل وحدت را وجود دانست، عامل کثرت را نیز به خود وجود بازگرداند و وجه اشتراک را عین وجه امتیاز دانست (وحدت در عین کثرت و کثرت در عین وحدت). این اساس ایده او برای تبیین تعدد و تکثر در کنار پذیرش وحدت بود.

تشریح سایر گزینه‌ها:

گزینه «۲»: تمثیل در فلسفه نمی‌تواند اساس تبیین باشد. کارکرد تمثیل صرفاً برای تصور بهتر موضوع است، نه اثبات و تبیین فلسفی.

گزینه «۳»: این مطلب به‌طور مستقیم برای تبیین وحدت وجود مورد استفاده قرار می‌گیرد و تبیین کثرت را دشوار و مستلزم راه‌حلی دیگر می‌کند.

گزینه «۴»: از نظر ملاصدرا «ظلمت» همان نبود نور است و لذا چیزی نیست که بتواند با نور ترکیب شود (ترکیب شدن، مستلزم وجود داشتن است و عدم و نیستی قابلیت ترکیب با هیچ چیز را ندارند).

(فلسفه دوازدهم، دوران متأخر، صفحه‌های ۹۵ و ۹۶)

۱۲۰- گزینه «۱»

(فیروز نژادنیف - تبریز)

یکی از اصول اساسی در حکمت متعالیه «مراتب داشتن وجود» است که به آن «وحدت تشکیکی وجود» می‌گوییم.

براساس این اصل، وجود با آن که حقیقتی است واحد، اما تجلیات و ظهورهای گوناگون و متنوع دارد و هر کدام از این تجلیات به‌عنوان یک ماهیت و یک موجود مشخص و مجزاً به ذهن متبادر می‌شوند و تفاوت این تجلیات نیز برخاسته از درجه برخورداری و شدت و ضعف وجودی آن‌هاست. این تعبیر ملاصدرا با اولین بیت مطرح شده در این سؤال تناسب بیشتری دارد که اصل و اساس همه چیز را یک چیز واحد می‌داند.

(فلسفه دوازدهم، دوران متأخر، صفحه‌های ۹۵ و ۹۶)

بروزترین و برترین
سایت کنکوری کشور

WWW.KONKUR.INFO

Konkur
.info

<https://konkur.info>