

بروزترین و برترین
سایت کنکوری کشور

WWW.KONKUR.INFO

Konkur
.info

<https://konkur.info>



- ۱- معتقد بود نفس کشیدن باعث خنک شدن قلب می شود
- ۲- او نمی دانست هوا مخلوطی از گازهاست.
- ۳- ترکیب هوای دمی و بازدمی را یکسان می دانست
- ۱- نیاز بدن به O_2 را توجیه می کند.
- ۲- انرژی و ATP ایجاد می کند
- ارسطو**
- تنفس یاخته ای**

علل زیانبار بودن کربن دی اکسید

۱- با آب واکنش داده و کربنیک اسید تولید می کند.

۲- با کاهش PH باعث تغییر ساختار پروتئین ها و اختلال در عملکرد آنها می شود.

۱- بینی

۲- گلو

۳- حنجره

۴- نای

۵- نایژه ها

۶- نایژک ها

۷- نایژک های انتهایی

۱- نایژک های مبادله ای

۲- کیسه حبابکی

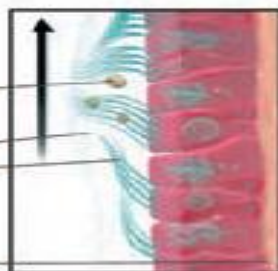
۱- بخش هادی

سازوکار دستگاه تنفس انسان:

۱- چرا نفس می کشیم؟

۲- بخش های عملکردی دستگاه تنفس

۲- بخش مبادله ای

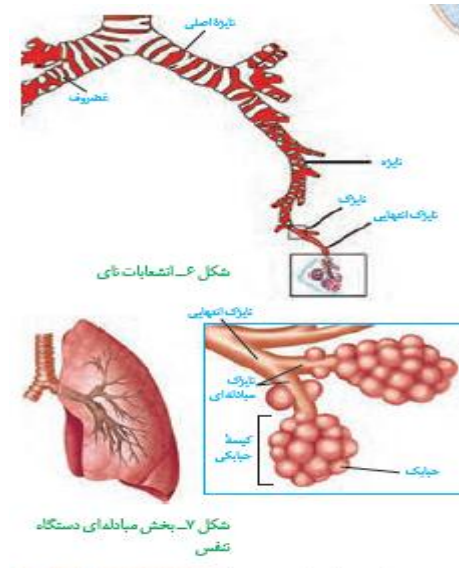


شکل ۲- مخاط مزک دار. این مخاط در بینی شروع می شود و سراسر مجاری هادی بعدی را می پوشاند. این شکل- مخاط نای را نشان می دهد.

نکته: بافت پوششی نای از نوع استوانه ای مژکدار، مطابق کاذب است

نکات:

- ۱- حلقه های کامل غضروفی در **نایژه های اصلی** وجود دارند.
- ۲- **نایژه** ، هم در بیرون از شش ها و هم درون شش ها وجود دارد.
- ۳- غدد موکوزی در لایه زیر مخاط نای وجود دارند.
- ۴- در همه لایه های تشکیل دهنده نای، بافت پیوندی وجود دارد.
- ۵- در مقطع برش ششها ، **سوراخ های نایژه ها**، **سرخرگ ها** و **سیاهرگ ها**، قابل مشاهده است. **سوراخ نایژه ها و سرخ رگ ها**، همیشه باز است.
- ۶- **در سطح خارجی** حبابک ها نیز لایه سطحی آب وجود دارد.



۱- **گرم و مرطوب هوا** برای مهیا کردن **حداکثر مبادله** باخون

۲- **هدایت هوا** به درون و بیرون دستگاه تنفس

۳- **پاکسازی هوا** از ناخالصی مانند **میکروب های** بیماری زا و **ذرات گرد و غبار**

نقش بخش هادی

۱- **پوست نازک**: دارای موهایی نازک که **هوا را تصفیه** می کند

۱- ساختار

۲- **مخاط مژک دار**: بعد از پوست نازک شروع می شود **وترشحات مخاطی** دارد.

۱- **به دام انداختن ناخالصی های** هوا توسط ترشحات مخاطی ← به سوی حلق

بینی

۲- **مرطوب کردن هوا** توسط ترشحات مخاطی بینی

۲- نقش ها

۳- **گرم کردن هوای** ورودی توسط شبکه ای از رگ هایی با دیواره نازک

گلو: گذرگاهی ماهیچه ای می باشد که هم هوا وهم غذا، از آن عبور میکند. انتهای گلو به دوراهی حنجره در جلو و مری در پشت ختم می شود.

۱- جایگاه: در انتهای گلو و ابتدای مری قرار دارد.

۳- حنجره

۱- دیواره ی غضروفی آن مجرای عبور هوا را باز نگه می دارد.

۲- وظیفه:

۲- دارای درپوشی به نام برچاکنای (اپیگلوت) بوده که مانع ورود غذا به مجرای

تنفسی می شود.

۱- لایه مخاط با یاخته های استوانه ای مژک دار

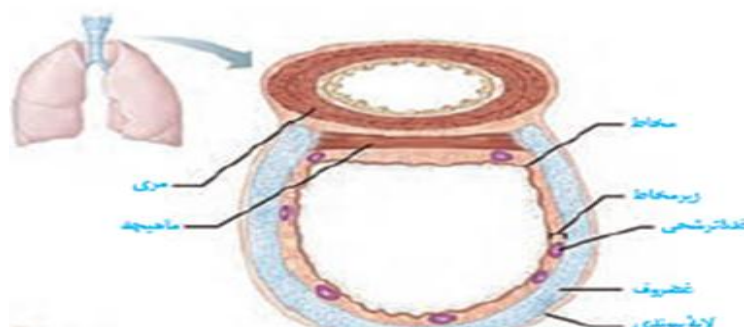
۲- لایه ی زیر مخاط؛ حاوی رگ های خونی و اعصاب

۳- لایه غضروفی- ماهیچه ای؛ دارای استحکام و انعطاف

ساختار بافتی دیواره نای

۴- لایه ی پیوندی

نکته: نای دارای حلقه های غضروفی C مانند است که مجرای نای را همیشه باز نگه می دارد و در عین حال مانع حرکت لقمه غذا در مری نمی شود.



۱- شامل دونایژه اصلی در زیر نای است و درون شش ها به نایژه های باریکتر تقسیم می شود.

نایژه ها

۲- نایژه ها دارای غضروف می باشند. هرچه نایژه باریکتر شود، مقدار غضروف آن کاهش می یابد.

۱- انشعابی از نایژه ها که غضروف ندارند، نایژک نام دارند.

۲- توسط لایه ماهیچه ای صاف تنگ و گشاد می شود.

۳- مقدار هوای ورودی و خروجی را کنترل می کنند.

نایژک

نکته: در بیماری آسم دیواره نایژک ها تنگ می شود.

نکته: به آخرین انشعاب نایژک در بخش هادی، نایژک انتهایی گفته می شود.

۱- نایژکی است که روی آن حبابک وجود دارد.

۱- نایژک های مبادله ای

۲- اجتماع حبابک ها شبیه خوشه انگور است.

بخش مبادله ای

۱- هر خوشه حاوی حبابک، رایک کیسه حبابکی گویند.

۲- کیسه های حبابکی

۲- درون حبابک ها ماکروفازها قرار دارند.

نکته: آخرین خط دفاعی دستگاه تنفسی، درون کیسه های حبابکی وجود دارد.

نکته: از بعضی یاخته های دیواره ی حبابک ماده سورفکتانت (عامل سطح فعال) ترشح می شود.

نکته: سورفکتانت، با کاهش نیروی کشش سطحی لایه ی نازک آب، باز شدن کیسه های حبابکی را آسان می کند.

۱- نوع اول که سنگفرشی و فراوان تر هستند

انواع یاخته های دیواره حبابک

۲- نوع دوم که کمتر هستند و عامل سطح فعال ترشح می کنند.

نکته: ماکروفازها (درشت خوارها) جزو یاخته های دیواره حبابک نمی باشند.

نکته: درشت خوارها در سایر نقاط بدن نیز وجود دارند.

نکته: عامل سطح فعال در اواخر دوران جنینی ساخته می شود.



شکل ۸- یاخته های درشت خوار در حبابک ها

۱- ۳٪ محلول در خوناب

۲- ۹۷٪ حمل توسط هموگلوبین

۱- ۷٪ به صورت محلول در خوناب

۲- ۲۳٪ توسط هموگلوبین

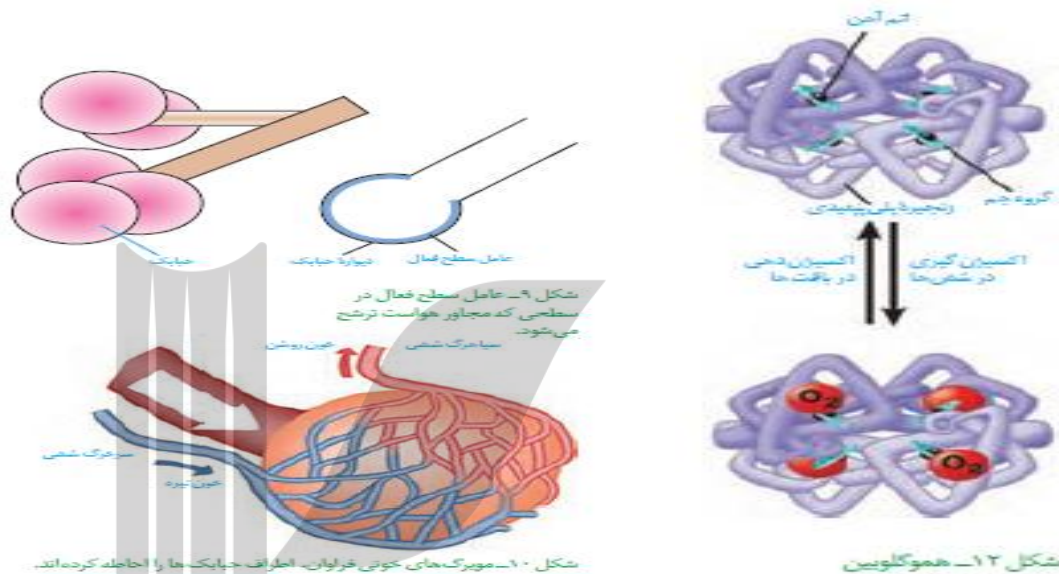
۳- ۷۰٪ به صورت یون بیکربنات

۱- انتقال اکسیژن

انتقال گازهای تنفسی در خون

۲- انتقال Co2

- هموگلوبین
- ۱- **گلوبین** ← از چهار رشته پلی پپتیدی از دونوع تشکیل شده است
 - ۲- **هم** ← دارای چهاربخش غیر پروتئینی و **چهار اتم آهن** است.



تهویه ششی

۱- **شش راست** که دارای **سه لوب** است و از شش چپ **بزرگ تر** است

۲- **شش چپ** دارای **دو لوب** است.

شش ها

نکته: **شش ها درون قفسه سینه و روی پرده ماهیچه ای دیافراگم قرار دارند.**

نکته: **در اطراف کیسه های حبابکی، شبکه ای از مویرگ ها وجود دارد.**

نکته: **شش ها از بیرون توسط یک بافت پیوندی پوشیده شده است.**

۱- **پرده ای دولایه** است که در اطراف هر شش قرار دارد.

۲- **لایه داخلی** به سطح شش **ولایه خارجی** به سطح درونی قفسه سینه متصل است

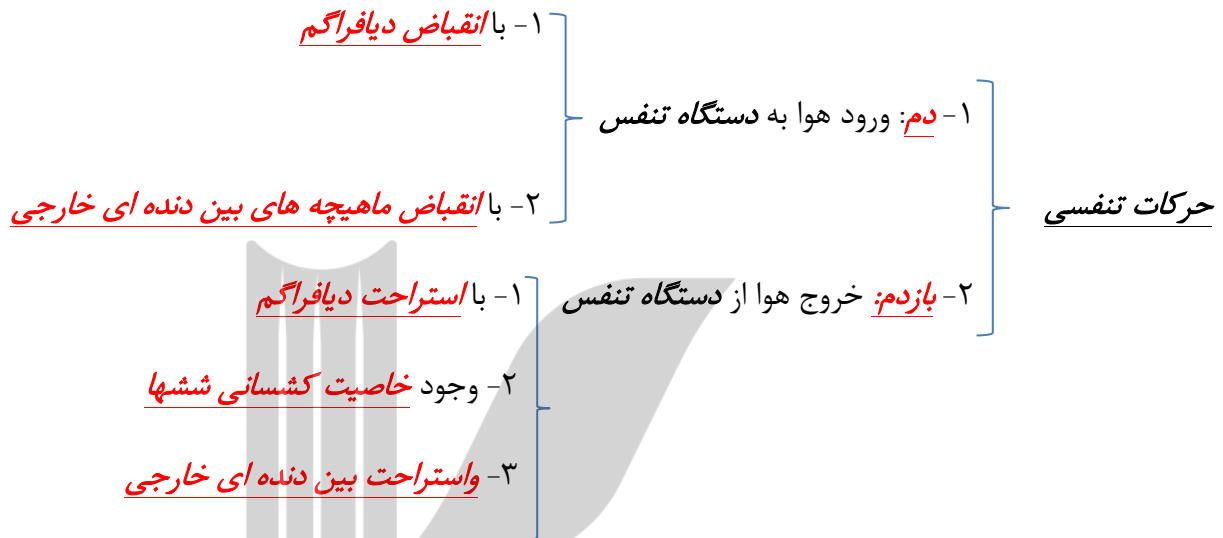
۳- فاصله بین دو لایه، توسط **مایع جنب** پر می شود.

پرده جنب

نکته: مایع جنب از مویرگ های خونی ترشح می شود.

نکته: پرده جنب از جنس بافت پیوندی است.

نکته: اگر پرده جنب پاره شود، شش ها روی هم می خوابند.



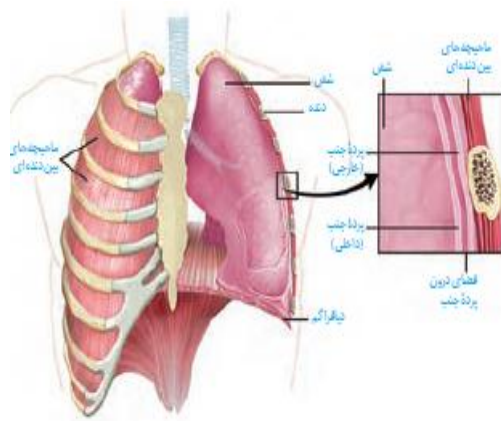
نکته: در بازدم عمیق، انقباض ماهیچه های بین دنده ای داخلی و راست شکمی نیز نقش دارد.

نکته: هنگام دم دنده ها به سمت جلو و طرفین حرکت می کنند و حجم قفسه سینه افزایش می یابد.

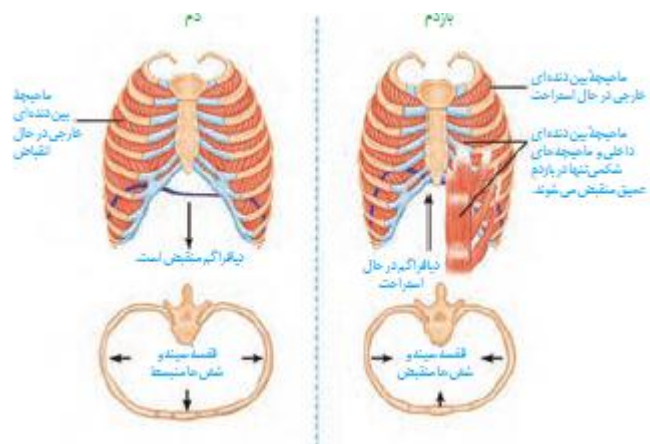
نکته: دیافراگم در حال استراحت گنبدی است ولی هنگام انقباض، تخت می شود

نکته: پرده جنب حرکات شش ها درون قفسه سینه را تسهیل می کند.

نکته: بر روی ماهیچه دیافراگم لایه ای از صفاق وجود دارد.



شکل ۱۳- شش ها و قفسه سینه



حجم های تنفسی

- ۱- **حجم جاری:** مقدار هوایی که طی یک دم وارد و یا طی یک بازدم خارج شود
 - ۲- **حجم تنفسی در دقیقه:** تعداد دم \times حجم جاری = حجم تنفسی
 - ۳- **حجم ذخیره دمی:** حجم جاری دمی + مقدار هوایی که می توان با فشار به شش ها وارد کرد
 - ۴- **حجم ذخیره بازدمی:** حجم جاری بازدمی + مقدار هوای خروجی با یک بازدم عمیق
 - ۵- **هوای مرده:** بخشی از هوای دمی که در بخش هادی می ماند و مبادله نمی شود
 - ۶- **حجم باقیمانده:** مقدار هوایی که حتی با بازدم عمیق نیز از شش ها خارج نمی شود.
-
- ۱- هوای جاری حدود **۵۰۰** میلی لیتر
 - ۲- حجم ذخیره دمی حدود **۳۰۰۰** میلی لیتر
 - ۳- حجم ذخیره بازدمی حدود **۱۳۰۰** میلی لیتر
 - ۴- حجم باقیمانده حدود **۱۲۰۰** میلی لیتر
 - ۵- هوای مرده حدود **۱۵۰** میلی لیتر
 - ۶- حجم تنفسی برابر است با $۱۲ \times ۵۰۰ = ۶۰۰۰$ میلی لیتر

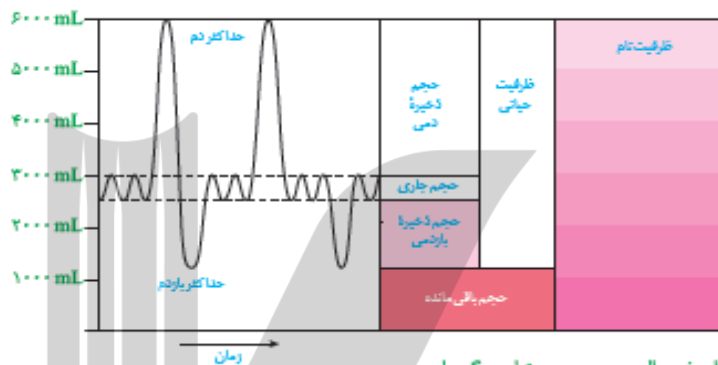
۱- ظرفیت حیاتی = **هوای جاری** + **حجم ذخیره دمی** + **حجم ذخیره بازدمی**

$$۵۰۰ + ۳۰۰۰ + ۱۳۰۰ = ۴۸۰۰ \text{ میلی لیتر}$$

ظرفیت های تنفسی

۲- ظرفیت تام یا نهایی = **ظرفیت حیاتی** + **حجم باقیمانده**

$$۱۲۰۰ + ۴۸۰۰ = ۶۰۰۰ \text{ میلی لیتر}$$



شکل ۱۵- دم‌سنج و دم‌نگاره. مقدار حجم‌ها در فرد سالم، به سن و جنسیت او بستگی دارد.

۱- توسط **پرده های صوتی** حنجره انجام می شود

۲- این پرده ها توسط **هوای بازدمی** مرتعش می شوند

۳- صدا با دخالت **لبها و دهان و اعصاب** به واژه تبدیل میشود.

۱- تکلم

۱- در اثر ورود ذرات خارجی **و گازهای مضر**

۲- بیرون راندن هوا با فشار از راه **دهان** (سرفه)

۳- بیرون راندن هوا با فشار از راه **بینی** (عطسه)

۴- در افراد سیگاری **سرفه های مکرر** راه موثر دفع ذرات

سایر اعمال دستگاه تنفس

۲- عطسه و سرفه

۱- فعالیت مرکز عصبی تنفس در بصل النخاع

۲- فعالیت مرکز عصبی تنفس در پل مغزی

۳- پیام ارسالی از شش ها هنگام اتساع

۴- افزایش CO2 و کاهش O2 خون

عوامل موثر در تنظیم عصبی تنفس

نکته: مرکز تنفس در بصل النخاع با ارسال پیام به ماهیچه های دمى توسط اعصاب حرکتی باعث انقباض آنها می شود.

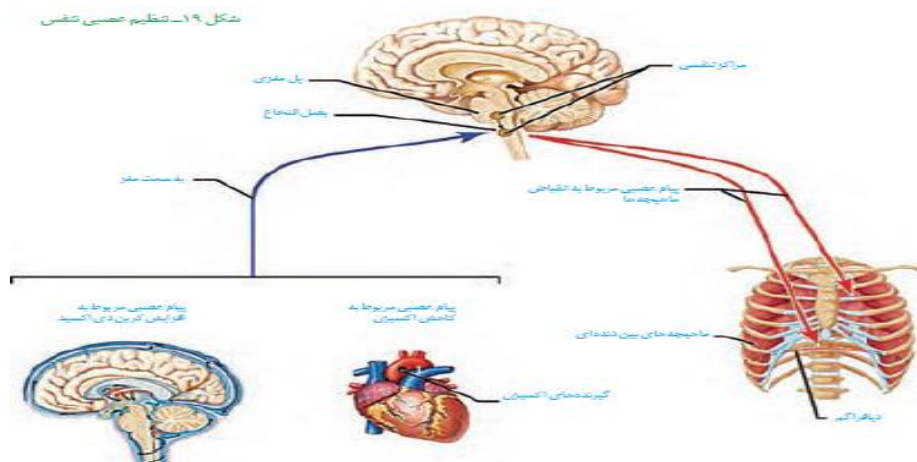
نکته: مرکز عصبی تنفس در پل مغزی با تاثیر بر مرکز بصل النخاع ، مدت زمان دم و پایان آن را تنظیم می کند.

نکته: پر شدن بیش از حد ششها سبب کشیده شدن بیش از حد ماهیچه های صاف نایژه ها و وناژک ها می شود. این واکنش سبب ارسال پیام از ماهیچه های صاف توسط یاخته های عصبی به مرکز بصل النخاع و توقف فوری ادامه دم می شود.

نکته: افزایش CO2 ← تاثیر بر مرکز بصل النخاع ← افزایش آهنگ تنفس

نکته: کاهش شدید O2 ← ارسال پیام از گیرنده های حساس ← مرکز بصل النخاع

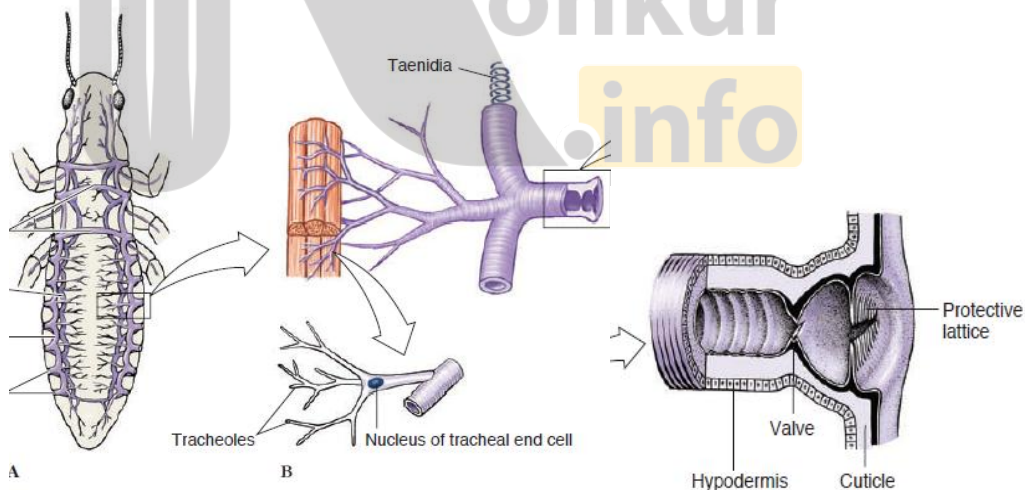
افزایش آهنگ تنفس



تبادلات گازی

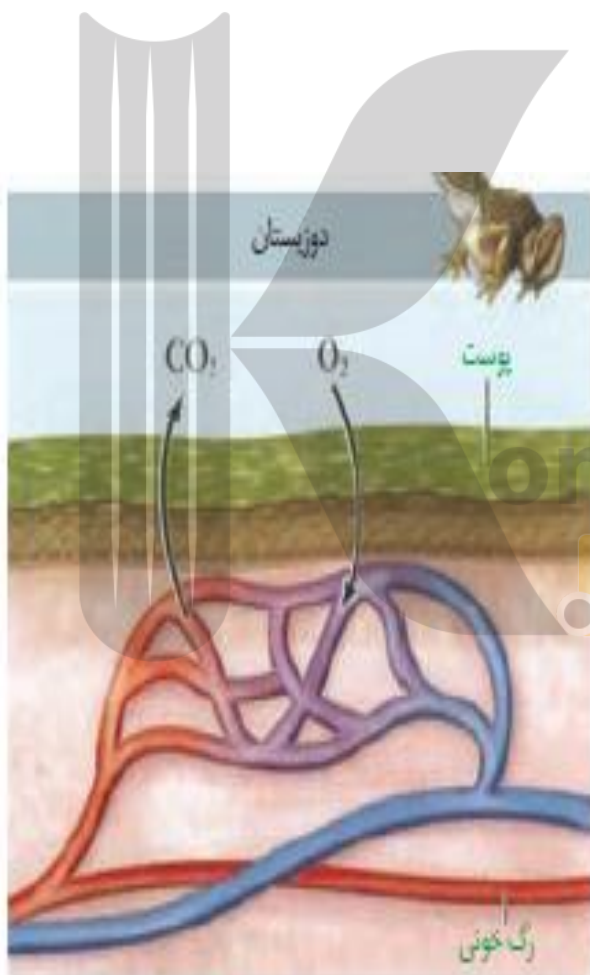
- انواع تبادلات گازی
- ۱- تبادل مستقیم بین یاخته وهوا ← **مانند پارامسی، هیدر و کرم کدو**
 - ۲- تنفس نایدیسی ← **بی مهرگان خشکی زی مانند حشرات و صدپایان**
 - ۳- تنفس پوستی ← **کرم خاکی - لاک پشت های آبی - مارهای آبی**
 - ۴- تنفس آبششی ← **ستاره دریایی - تمام ماهی ها - لارودوزیستان**
 - ۵- تنفس ششی ← **دوزیستان بالغ - خزندگان - پرندگان - پستانداران**

- تنفس نایدیسی
- ۱- **نایدیسی**، شامل لوله های منشعب و مرتبط باهم است که **کیتینی** شده اند.
 - ۲- نایدیسی ها از طریق **منافذ تنفسی** سطح بدن (اسپیراکل) به خارج باز می شوند.
 - ۳- انشعابات انتهایی نایدیسی ها، در کنار تمام یاخته قرار می گیرند و **بست** هستند.
 - ۴- انشعابات پایانی **فاقد کیتین** هستند.
 - ۵- در ابتدای هر نایدیسی، **منافذ** باتوان باز و بسته شدن، **مانع هدر رفتن آب** می شوند.



1 and Water Balance

- تنفس پوستی
- ۱- کرم خاکی فقط تنفس پوستی دارد.
 - ۲- تنفس پوستی به سطح زیاد، شبکه مویرگی وسیع و سطح بدن مرطوب نیاز دارد
 - ۳- بیشترین مقدار تنفس دوزیستان از طریق تنفس پوستی است
 - ۴- لاک پشت ها آبی، مارهای آبی و سمندهای خشکی زی بخشی از تنفس آنها پوستی
 - ۵- پوست دوزیستان ساده ترین ساختار در اندام های تنفسی مهره داران است.
- نکته: ماده مخاطی و لغزنده سطح پوست قورباغه ها به افزایش کارایی تنفس کمک می کند.



شکل ۲۲- تنفس پوستی



شکل ۲۱- تنفس نایبسی

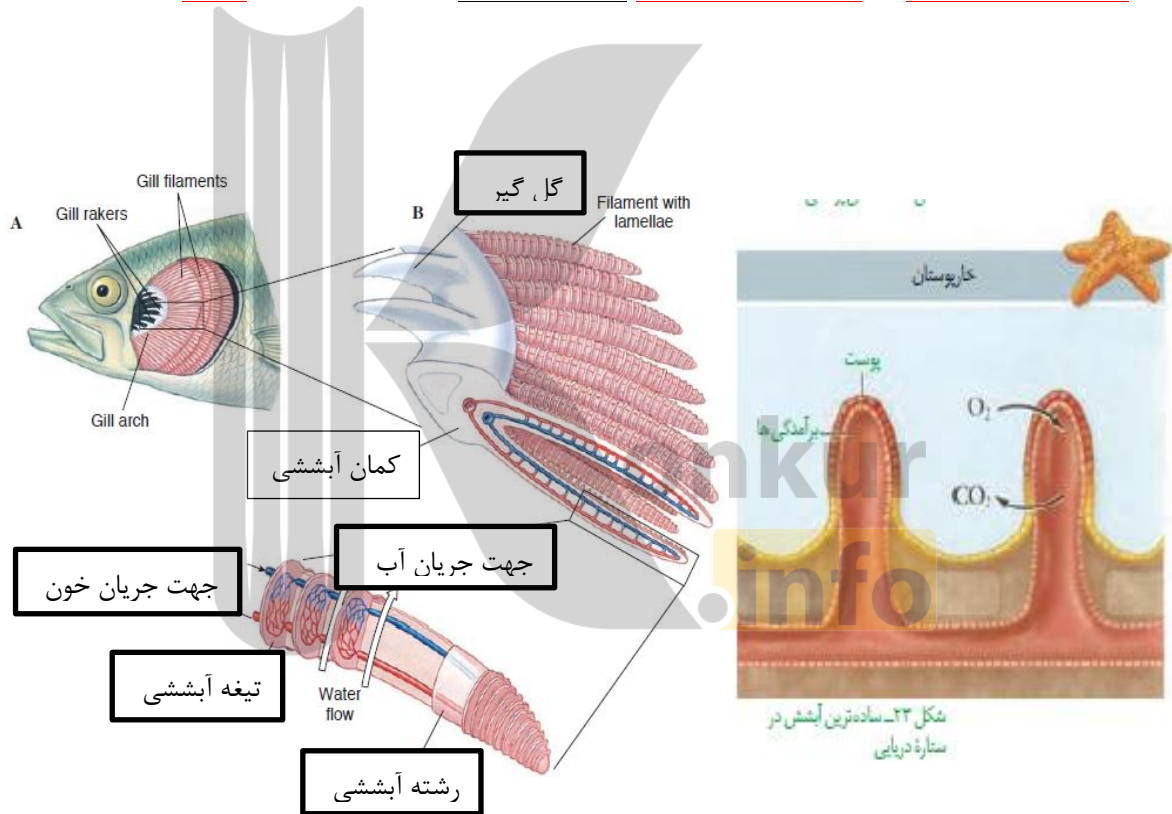
تنفس آبششی

۱- آبشش های ساده: برجستگی های کوچک و پراکنده پوستی مانند ستاره دریایی

انواع آبشش ۲- آبشش های خارجی: بیرون زده از تمام سطح بدن مانند دوزیستان و لارو برخی ماهیها

۳- آبشش های داخلی: تبادل گازها از طریق سطوح آبشش های داخلی مانند ماهیان بالغ

نکته: جهت حرکت خون در مویرگ های آبششی بامسیر عبور آب در اطراف تیغه ها عکس یکدیگر است.



نکته: در آبشش های ماهی علاوه بر **CO₂**، **آمونیاک** نیز دفع می شود.

نکته: در **آبشش ماهی**، شبکه مویرگی رابط **دوسرخرگ** است که **یکی خون تیره** و دیگری **خون روشن** دارد.

نکته: **ماهیان استخوانی** دارای **چهارجفت کمان آبششی** هستند.

۱- پمپ فشار مثبت: مانند دوزیستان بالغ و بعضی خزندگان

قورباغه به کمک عضلات دهان و حلق هوا را با فشار به شش ها می راند

تنفس ششی

۱- پستانداران

۲- پمپ فشار منفی: مکش حاصل از فشار منفی هوا رابه شش ها میبرد

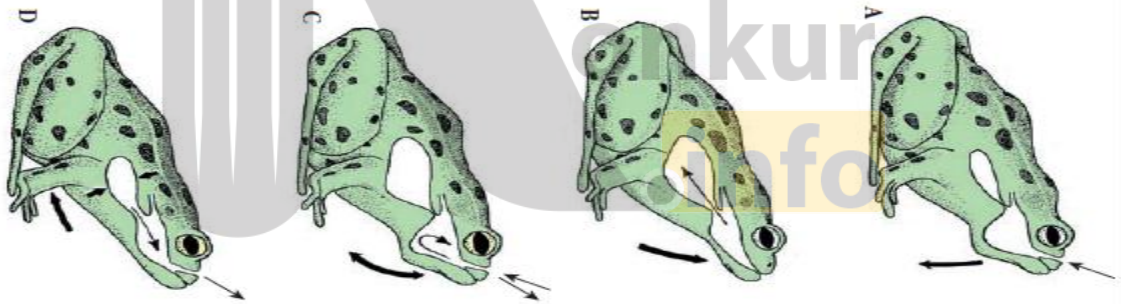
۲- پرندهگان

۳- بعضی خزنده ها

نکته: قورباغه دارای تنفس پوستی، تنفس حلقی و تنفس ششی است.

نکته: هوا از راه بینی قورباغه وارد دهان می شود.

نکته: تنفس قورباغه طی چهار مرحله و طبق شکل زیر صورت می گیرد.



۱- انرژی بیشتر و اکسیژن بیشتر نیاز دارند

۲- دارای دو شش لوله ای، و ۹ کیسه هوادار هستند

ویژگی های دستگاه تنفس پرندهگان

۳- شش ها محل تبادل گازها و کیسه ها محل ذخیره هوا هستند.

۴- جریان هوا درشش ها یکطرفه و از عقب به جلو است.

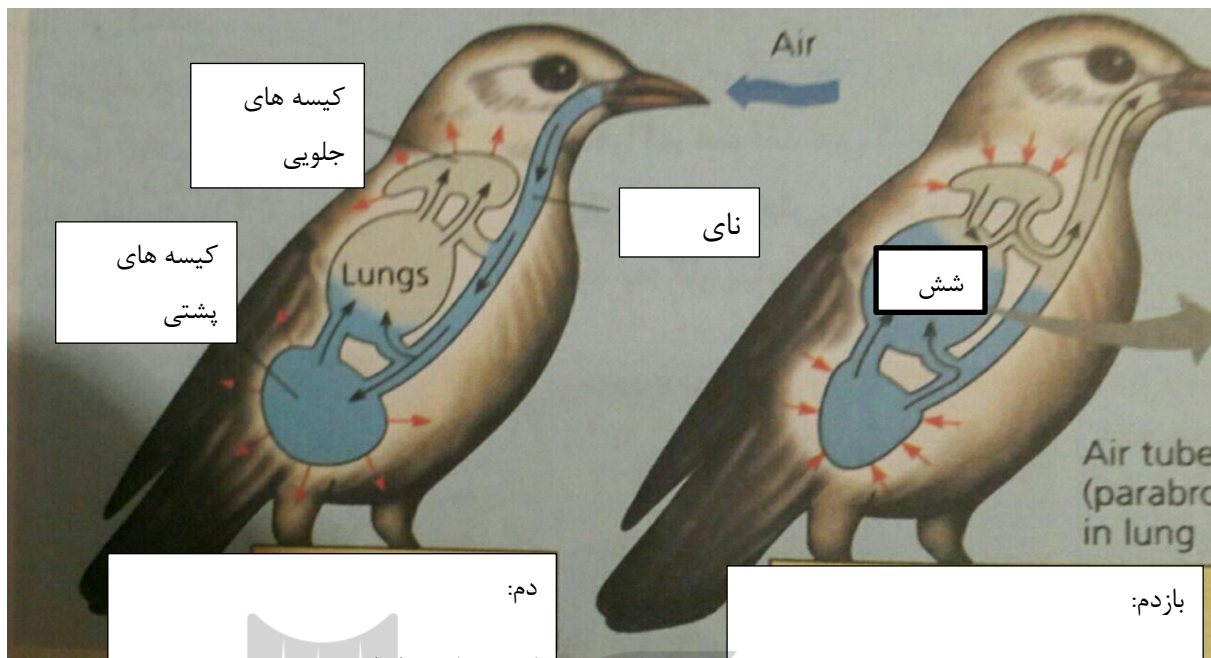
نکته: در شش ها همواره هوای تهویه نشده وجود دارد.

نکته: بیشتر هوای دمی وارد کیسه های عقبی می شود.

نکته: در کیسه های عقبی همواره هوای تازه و در کیسه های جلویی هوایی تهویه شده وجود دارد.

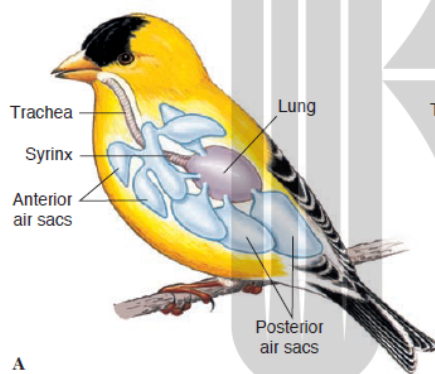
نکته: مراحل تنفس پرندگان طی دو چرخه انجام می شود.





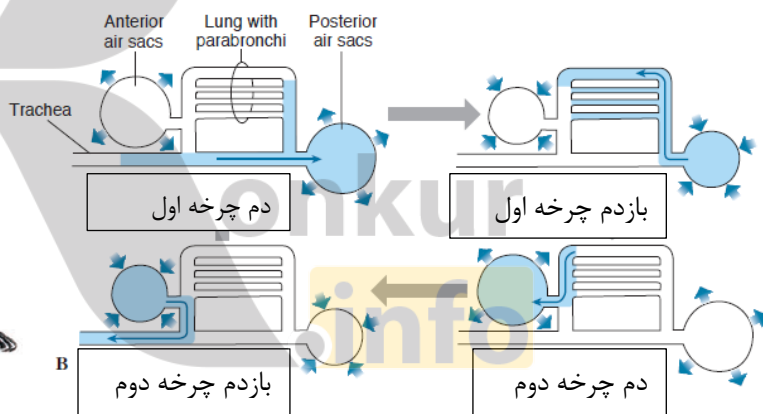
دم:
کلیسه های هوا دار پر می شوند

بازدم:
کلیسه های هوادار خالی و ششها پر میشوند



A

Figure 27 12



B

بروزترین و برترین
سایت کنکوری کشور

WWW.KONKUR.INFO

Konkur
info

<https://konkur.info>