

بروزترین و برترین  
سایت کنکوری کشور

[WWW.KONKUR.INFO](http://WWW.KONKUR.INFO)

**K**onkur  
**.info**

<https://konkur.info>

تاریخ آزمون

جمعه ۱۴۰۲/۱۱/۲۰

# سؤالات آزمون دفترچه شماره (۱) دوره دوم متوسطه پایه دوازدهم انسانی

نام و نام خانوادگی:	شماره داوطلبی:
تعداد سوال: ۹۰	مدت پاسخگویی: ۱۰۰ دقیقه

عناوین مواد امتحانی آزمون گروه آزمایشی علوم انسانی، تعداد سؤالات و مدت پاسخگویی

ردیف	مواد امتحانی	تعداد سوال	وضعیت پاسخگویی	شماره سوال		مدت پاسخگویی
				از	تا	
۱	ریاضیات	۱۵	اجباری	۱	۱۵	۳۵ دقیقه
		۱۰	زوج کتاب	۱۶	۲۵	
		۱۰		۲۶	۳۵	
۲	علوم و فنون ادبی	۱۵	اجباری	۳۶	۵۰	۲۵ دقیقه
		۱۰	زوج کتاب	۵۱	۶۰	
		۱۰		۶۱	۷۰	
۳	جامعه‌شناسی	۱۰	اجباری	۷۱	۸۰	۳۰ دقیقه
		۱۰		۸۱	۹۰	
		۱۰		۹۱	۱۰۰	
۴	روان‌شناسی	۱۰	اجباری	۱۰۱	۱۱۰	۱۰ دقیقه

ریاضیات



۱- اگر  $a_n = (-\frac{1}{3})^{n+2}$ ،  $b_n = 2n\sqrt{n^2+1}$  و  $c_n = \frac{2n+1}{n+5}$  حاصل  $9a_1 + b_2 - c_3$  کدام است؟

- ۹ (۴)                       $\frac{29}{3}$  (۳)                       $\frac{31}{3}$  (۲)                       $\frac{32}{3}$  (۱)

۲- جمله هشتم دنباله  $\frac{1}{4}, \frac{3}{4}, \frac{5}{8}, \frac{7}{16}, \dots$  کدام است؟

- $\frac{15}{256}$  (۴)                       $\frac{13}{256}$  (۳)                       $\frac{15}{128}$  (۲)                       $\frac{13}{128}$  (۱)

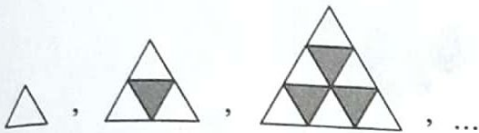
۳- در دنباله بازگشتی  $a_1 = 4$  و  $a_{n+1} = 9 - a_n$  مقدار جمله چهارم کدام است؟

- ۶ (۴)                      ۵ (۳)                      ۴ (۲)                      ۳ (۱)

۴- جمله  $n$ ام دنباله‌ای به صورت  $a_n = \frac{n+3}{n^2}$  است. اگر مقدار جمله  $k$ ام این دنباله  $\frac{1}{4}$  باشد، مقدار جمله  $(k+2)$ ام کدام است؟

- $\frac{11}{81}$  (۴)                       $\frac{13}{81}$  (۳)                       $\frac{11}{64}$  (۲)                       $\frac{13}{64}$  (۱)

۵- تعداد مثلث‌های غیررنگی در شکل پانزدهم الگوی زیر، کدام است؟

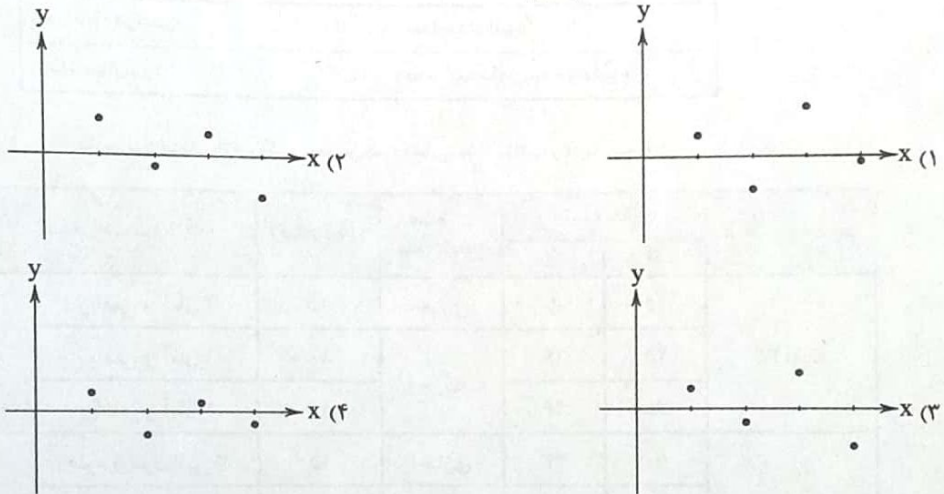


- ۱۰۵ (۱)  
۱۱۰ (۲)  
۱۱۵ (۳)  
۱۲۰ (۴)

۶- در دنباله بازگشتی  $a_1 = 2a_2 = 4$  و  $a_n + a_{n+1} = 2a_{n+2}$  مقدار جمله ششم کدام است؟

- ۶۵ (۴)                      ۶۴ (۳)                      ۶۳ (۲)                      ۶۲ (۱)

۷- کدام نمودار مربوط به دنباله‌ای با ضابطه  $a_n = \frac{(-1)^{n+1}}{4n-1}$  است؟



۸- در دنباله‌ای با رابطه بازگشتی  $a_1 = a_2 = 1$  و  $a_n + a_{n+1} = a_{n+2}$  مجموع ۱۰ جمله اول دنباله کدام است؟

- ۱۴۵ (۴)                      ۱۴۴ (۳)                      ۱۴۳ (۲)                      ۱۴۲ (۱)

۹- معکوس مجموع بیست و پنج جمله اول دنباله‌ای با جمله  $n$ ام  $a_n = \frac{1}{n} - \frac{1}{n+1}$  کدام است؟

- ۱/۱۰ (۴)                      ۱/۰۴ (۳)                      ۱/۰۲ (۲)                      ۱ (۱)

۱۰- در دنباله  $a_{n+1} = \frac{1}{2+a_n}$ ، اگر  $a_2 = -1$  باشد، مقدار  $a_8$  کدام است؟

- $-\frac{7}{3}$  (۴)                       $\frac{7}{3}$  (۳)                       $-\frac{5}{3}$  (۲)                       $\frac{5}{3}$  (۱)

۱۱- دنباله  $a_n$  دارای الگوی خطی است. اگر  $a_1 = 3$  و  $a_5 = -5$  باشد، آن‌گاه کدام جمله این دنباله برابر  $-39$  است؟

- ۲۴ (۴)                      ۲۳ (۳)                      ۲۲ (۲)                      ۲۱ (۱)



۱۲- جمله  $(n+1)$  ام دنباله‌ای با ضابطه  $a_n = n^2 + 1$  کدام است؟

$n^2 + n + 2$  (۱)       $n^2 + 2n + 1$  (۲)       $n^2 + 2n + 2$  (۳)       $n^2 + 2n$  (۴)

۱۳- در دنباله بازگشتی زوج  $n$  فرد  $n$   $\begin{cases} \Delta a_n - 1 \\ \frac{1}{4} a_n \end{cases}$  و  $a_{n+1} = 13$  و  $a_1 = 13$  مقدار جمله پنجم کدام است؟

$38/5$  (۱)       $39/5$  (۲)       $19/75$  (۳)       $18/25$  (۴)

۱۴- جمله عمومی دنباله  $t_n$  به صورت  $t_n = an^2 + 2bn$  است. اگر جمله دوم دنباله ۴ و جمله سوم آن ۱۵ باشد، جمله هفتم آن کدام است؟

$119$  (۱)       $120$  (۲)       $121$  (۳)       $122$  (۴)

۱۵- با استفاده از رابطه بازگشتی  $a_{n+1} = \frac{1}{4}(a_n + \frac{k}{a_n})$  و  $a_1 = k$  که برای به دست آوردن مقدار تقریبی جذر عدد  $k$  استفاده می‌شود، اگر  $a_3$  مقدار تقریبی برای جذر اعداد باشد، جذر تقریبی عدد ۱۱ کدام است؟

$\frac{41}{12}$  (۱)       $\frac{43}{12}$  (۲)       $\frac{45}{12}$  (۳)       $\frac{47}{12}$  (۴)

توجه: داوطلب گرامی، لطفاً از بین سؤالات زوج درس ۱ (ریاضی و آمار (۱)، شماره ۱۶ تا ۲۵) و زوج درس ۲ (ریاضی و آمار (۲)، شماره ۲۶ تا ۳۵)، فقط یک سری را به انتخاب خود پاسخ دهید.

### ریاضی و آمار (۱) (سؤالات ۱۶ تا ۲۵)

#### زوج درس ۱

۱۶- اگر معادله  $x^2 + 5x - k + 1 = 0$  جواب حقیقی نداشته باشد، در مورد معادله  $x^2 - \sqrt{21}x + (k + \frac{21}{4}) = 0$  کدام گزینه صحیح است؟

(۱) جواب ندارد. (۲) یک ریشه مضاعف دارد. (۳) دو جواب متمایز دارد. (۴) بی‌شمار جواب دارد.

۱۷- طول مستطیلی چهار واحد از عرض آن بیشتر است. اگر اندازه قطر مستطیل برابر  $2\sqrt{5}$  باشد، مساحت مستطیل کدام است؟

$2$  (۱)       $6$  (۲)       $10$  (۳)       $12$  (۴)

۱۸- اگر  $x = 2$  جواب معادله  $\frac{1}{x+3} + \frac{k-1}{k} = \frac{2x}{x-1}$  باشد، محور تقارن سهمی به معادله  $14kx^2 - 2x - 3 = 0$  کدام است؟

$x = \frac{1}{10}$  (۱)       $x = -\frac{1}{10}$  (۲)       $x = \frac{1}{5}$  (۳)       $x = -\frac{1}{5}$  (۴)

۱۹- ماشین چاپ A کار چاپ کتابی را ۵ روز زودتر از ماشین چاپ B انجام می‌دهد. اگر برای چاپ کتاب از هر دو ماشین کمک بگیریم، کار چاپ کتاب ۶ روزه تمام می‌شود، ماشین چاپ B به تنهایی طی چند روز کتاب را چاپ می‌کند؟

$9$  (۱)       $12$  (۲)       $14$  (۳)       $15$  (۴)

۲۰- اگر رابطه  $f = \{(2, a-3), (3, a-b^2), (2, 5), (3, -1), (b, 7)\}$  تابع باشد.  $a+b$  کدام است؟

$5$  (۱)       $7$  (۲)       $9$  (۳)       $11$  (۴)

۲۱- در تابع خطی  $f$  داریم،  $f(1) = 3$  و  $f(-2) = 9$ ، اگر برد این تابع به صورت  $-1 \leq y < 7$  تعریف شود، بازه دامنه آن به کدام صورت است؟

$-1 \leq x < 3$  (۱)       $-1 < x \leq 3$  (۲)       $-3 < x \leq 1$  (۳)       $-3 \leq x < 1$  (۴)

۲۲- اگر  $f(x) = 4x - 3$  و  $f(2x+1) = 8x + 2k$ ، حاصل  $f(k)$  کدام است؟

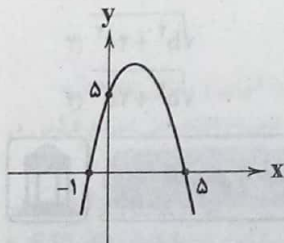
$-1$  (۱)       $1$  (۲)       $-2$  (۳)       $2$  (۴)

۲۳- اگر  $A(2, 4) \in f(x)$  و  $f(x) = ax^2 - 2ax + b$ ، آن‌گاه کدام گزینه صحیح است؟

$f(-2) = 4$  (۱)       $f(4) = 2$  (۲)       $f(1) = 2$  (۳)       $f(0) = 4$  (۴)

۲۴- نمودار زیر مربوط به تابع  $y = ax^2 + bx + c$  است. مقدار  $a+b+c$  کدام است؟

$7$  (۱)       $8$  (۲)       $9$  (۳)       $10$  (۴)



۲۵- تابع درآمد از فروش نوعی کالا به صورت  $R(x) = 150x - \frac{x^2}{4}$  و تابع هزینه تولید همان کالا  $C(x) = 70x + 300$  است. به ازاء تعداد واحد

کالایی که سود را ماکزیمم می‌کند، مقدار درآمد کدام است؟

$19600$  (۴)       $18600$  (۳)       $17600$  (۲)       $16600$  (۱)



زوج درس ۲

ریاضی و آمار (۲) (سوالات ۲۶ تا ۳۵)

(۴) همواره نادرست

۲۶- اگر گزاره  $(p \vee \sim q) \wedge (\sim r)$  نادرست باشد، هم‌ارز گزاره  $\sim(p \vee q) \wedge \sim(\sim r)$  کدام است؟

(۱)  $r$  (۲)  $\sim r$  (۳) همواره درست (۴) همواره نادرست

۲۷- نتیجه ستون موردنظر در جدول زیر، کدام است؟

p	q	$(p \Rightarrow q) \vee (q \Rightarrow p)$
د	د	?
د	ن	?
ن	د	?
ن	ن	?

د
ن
د
ن

(۲)

ن
ن
ن
ن

(۴)

ن
د
ن
د

(۱)

د
د
د
د

(۳)

۲۸- اگر گزاره‌ای درست باشد، گزاره  $p \Leftrightarrow q \sim p$  نادرست است. ارزش کدام گزینه نادرست است؟

(۱)  $(p \vee \sim q) \wedge (p \Leftrightarrow q)$  (۲)  $(\sim q \Leftrightarrow \sim p) \wedge (\sim q \Rightarrow \sim p)$  (۳)  $(p \Rightarrow \sim q) \wedge q$  (۴)  $(\sim p \Rightarrow q) \vee \sim q$

۲۹- اگر گزاره‌ای درست باشد، هم‌ارز گزاره  $(\sim p \vee \sim r) \wedge (q \vee \sim p)$  کدام است؟

(۱)  $p$  (۲)  $\sim p$  (۳) همواره درست (۴) همواره نادرست

۳۰- نقیض عکس گزاره  $p \Rightarrow (q \Rightarrow r)$  کدام است؟

(۱)  $(q \wedge \sim r) \Rightarrow p$  (۲)  $(q \Rightarrow r) \wedge \sim p$  (۳)  $(\sim q \Rightarrow \sim r) \Rightarrow \sim p$  (۴)  $(\sim r \Rightarrow \sim p) \Rightarrow \sim p$

۳۱- در مورد گزاره  $(p \vee q) \Rightarrow p$  کدام گزینه صحیح است؟

(۱) اگر  $p$  درست و  $q$  نادرست باشد گزاره شرطی نادرست است. (۲) اگر  $p$  و  $q$  هر دو درست باشند گزاره شرطی نادرست است. (۳) اگر  $p$  و  $q$  نادرست باشند گزاره شرطی نادرست است. (۴) اگر  $p$  نادرست و  $q$  درست باشد گزاره شرطی نادرست است.

۳۲- هم‌ارز گزاره  $(\sim p \Rightarrow \sim q) \wedge (p \vee q)$  کدام است؟

(۱)  $p$  (۲)  $q$  (۳)  $p \wedge q$  (۴)  $p \Rightarrow q$

۳۳- هم‌ارز گزاره «اگر  $a$  عددی زوج باشد، آن‌گاه  $a+1$  فرد است» کدام است؟

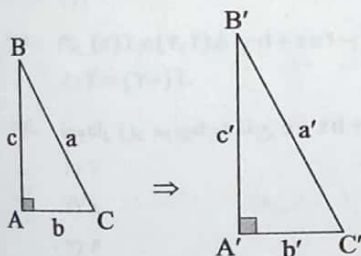
(۱) اگر  $a$  فرد باشد، آن‌گاه  $a+1$  زوج است. (۲) اگر  $a$  فرد باشد، آن‌گاه  $a+1$  فرد است. (۳) اگر  $a+1$  زوج باشد، آن‌گاه  $a$  زوج است. (۴) اگر  $a+1$  زوج باشد، آن‌گاه  $a$  فرد است.

۳۴- عبارت ریاضی گزاره «مربع ثلث عددی همواره بزرگ‌تر مساوی جذر عدد بعد از آن است» در کدام گزینه به طور صحیح آورده شده است؟

(۱)  $\frac{x^2}{3} \geq \sqrt{x+1}$  (۲)  $\frac{x^2}{3} \geq (x+1)^2$  (۳)  $\frac{x^2}{9} \geq \sqrt{x+1}$  (۴)  $\frac{x^2}{9} \geq (x+1)^2$

۳۵- در مثلث قائم‌الزاویه  $ABC$  که در رأس  $A$  قائمه است، اگر طول ضلع  $b$  را ۲ برابر و طول ضلع  $c$  را چهار برابر کنیم، آن‌گاه در مثلث جدید اندازه وتر ( $a'$ ) برابر با کدام است؟

(۱)  $2\sqrt{b^2 + 4c^2}$  (۲)  $2\sqrt{b^2 + 2c^2}$  (۳)  $\sqrt{b^2 + 4c^2}$  (۴)  $\sqrt{b^2 + 2c^2}$



علوم و فنون ادبی



۳۶- در چند عبارت به ویژگی‌های «منظومه افسانه» اشاره شده است؟

(الف) تغییر در آوردن جایگاه قافیه (ب) نگرش عاطفی به واقعیات ملموس (ج) سیر آزاد تخیل (د) نزدیکی به ادبیات نمایشی

(۱) ۴ (۲) ۳ (۳) ۲ (۴) ۱

۳۷- عبارت زیر معرّف پدیدآورنده کدام اثر است؟

«از نویسندگان معاصر (به‌ویژه در حوزه نویسندگی کودکان و نوجوانان) که در حوزه‌هایی چون قصه‌نویسی، قصه‌گویی، تدریس و فعالیت در نشریات تخصصی و مباحث پژوهشی ادبیات کودک و نوجوان فعالیت دارد. هم‌چنین وی با مجله‌هایی مانند رشد دانش آموز، قلمرو، سوره و پویا همکاری داشته است.»

(۱) مهاجر کوچک (۲) ظهور (۳) دو کبوتر دو پنجره یک پرواز (۴) طوفان در پراتز

۳۸- کدام بیت یادآور نام منظومه‌ای است که آن را بیانیه شعر نو می‌دانند؟

(۱) منت مرهم ز چشم شور می‌باید کشید / ناز شهد از نشتر زنبور می‌باید کشید  
(۲) چون دلم بی‌عشق بینی شمع رویت بفرورز / بهر این افسرده آتش در زمستان تازه کن  
(۳) تو را دنیا خوش آمد ای برادر / چو ققنوس این زمان در سوی آذر  
(۴) بهترین روز مرا خواب اجل خواهد بود / زین همه شب به دل افسانه هجران گفتن

۳۹- کدام عبارت درباره شعر پس از انقلاب، صحیح نیست؟

(۱) در دهه هفتاد و پس از آن، گرایش به خاطره‌نگاری و زندگی‌نامه‌نویسی رشد چشم‌گیری یافت.  
(۲) در شعر بعد از انقلاب توجه به چهارپاره، قصیده، ترکیب‌بند و بحر طویل دیده می‌شود.  
(۳) ایجاد قالب «غزل - مثنوی» از نمونه نوآوری‌های شاعران این دوره در زمینه قالب‌های شعری است.  
(۴) اقبال به شعر نیمایی در سال‌های آغازین انقلاب، در میان شاخه جوان، قابل توجه بود.

۴۰- درباره زندگی و آثار جلال آل‌احمد چند عبارت درست است؟

(الف) در جوانی مدتی درس طلبگی خواند، سپس به احزاب سیاسی پیوست و پس از آن به معلمی روی آورد.  
(ب) اولین داستان جلال، با عنوان «زیارت» در مجله سخن به چاپ رسید.  
(ج) «دید و بازدید»، «سه تار» و «ارزیابی شتاب‌زده» از مجموعه داستان‌های او هستند.  
(د) مشهورترین اثرش داستان بلند «مدیر مدرسه» است که نثری پرشتاب و بریده بریده دارد.  
(ه) آل‌احمد کتابی دارد به نام «خسی در میقات» که در واقع سفرنامه حج است.  
(و) او علاوه بر داستان، آثاری نیز به شیوه تک‌نگاری، سفرنامه‌نویسی، مقاله‌نویسی انتقادی و ترجمه دارد.

(۱) ۳ (۲) ۴ (۳) ۵ (۴) ۶

۴۱- کدام بیت یادآور نام اثری از «احمد محمود» است؟

(۱) ز درد و داغ، دل تیره دیده‌ور گردد / زمین سوخته روشن به یک شرر گردد  
(۲) حضور صاف‌دلان زنگ می‌برد از دل / که آب، سبز محال است در گهر گردد  
(۳) ز دست دامن آوارگی مده زنه‌ار / که تنگ دامن صحرا ز راهبر گردد  
(۴) چنان که می‌شود آتش بلند از دامن / ز نامه شوق ملاقات بیشتر گردد

۴۲- در همه گزینه‌ها به آثار نویسندگان نسل اول در تاریخ داستان‌نویسی نوین اشاره شده است، به جز .....

(۱) تنگسیر (۲) سووشون (۳) چشم‌هایش (۴) سگ ولگرد

۴۳- «رخشنده اعتصامی» در قطعاتش به شیوه کدام شاعر توجه داشت؟

(۱) ناصر خسرو قبادیانی (۲) سعدی شیرازی (۳) سنایی غزنوی (۴) عنصری بلخی

۴۴- کتاب‌های «تنگسیر - چشم‌هایش - شوهر آهو خانم - بزه گمشده راعی» به ترتیب متعلق به کدام شخصیت‌های ادبی هستند؟

(۱) صادق هدایت - جلال آل‌احمد - غلامحسین ساعدی - جمال میرصادقی  
(۲) صادق هدایت - بزرگ علوی - علی محمد افغانی - هوشنگ گلشیری  
(۳) صادق چوبک - جلال آل‌احمد - غلامحسین ساعدی - جمال میرصادقی  
(۴) صادق چوبک - بزرگ علوی - علی محمد افغانی - هوشنگ گلشیری

۴۵- عبارت درج‌شده در برابر نام کدام شخصیت ادبی نادرست است؟

(۱) پروین اعتصامی: در قصیده به سبک ناصر خسرو به روانی و لطافت سعدی شعر می‌سراید و در قطعاتش به شیوه انوری و سنایی توجه دارد.  
(۲) سیمین دانشور: اولین تجربه داستان‌نویسی‌اش «سووشون» بود که در برگزیده داستان زندگی زری و یوسف و اوضاع اجتماعی مردم فارس در خلال جنگ جهانی دوم است.  
(۳) جمال‌زاده: در داستان به همان راهی می‌رود که زین‌العابدین مراغه‌ای در «سیاحت‌نامه ابراهیم‌بیگ» و علی‌اکبر دهخدا در «چرند و پزند» آغاز کرده بودند.  
(۴) جلال آل‌احمد: مشهورترین اثرش داستان بلند «مدیر مدرسه» است که نمونه نثر پرشتاب و بریده بریده جلال را که از آن با عنوان «نثر تلگرافی» یاد می‌کنند، در خود دارد.

۴۶- «شعر نو تغزلی» از چه دوره‌ای آغاز شد؟

(۱) اول (۲) دوم (۳) سوم (۴) چهارم



- ۴۷- انتشار کدام مجموعه شعر، تقدّم زمانی دارد؟  
 (۱) دستور زبان عشق (۲) آینه‌های ناگهان  
 (۳) در کوچه آفتاب (۴) تنفس صبح
- ۴۸- عبارت زیر مربوط به کدام محدوده زمانی است؟  
 «در این دوران جریان سمبولیسم اجتماعی یا شعر نو حماسی رواج یافت و شاعران این جریان بیشتر به مسائل سیاسی و اجتماعی و مشکلات و آرمان‌های مردم توجه داشتند.»  
 (۱) ۱۳۴۲ تا ۱۳۵۷ (۲) ۱۳۳۲ تا ۱۳۴۲  
 (۳) ۱۳۰۴ تا ۱۳۲۰ (۴) ۱۳۲۰ تا ۱۳۳۲
- ۴۹- کدام گزینه درباره افکار و آثار مهدی اخوان ثالث نادرست است؟  
 (۱) اخوان برخلاف نیما به زبان نمادین علاقه‌ای نشان نمی‌داد.  
 (۲) «آخر شاهنامه»، «زمستان» و «از این اوستا» از آثار این شاعر دوران معاصرند.  
 (۳) شعر او شعری اجتماعی است و حوادث زندگی مردم را در خود منعکس می‌کند.  
 (۴) بیان روایی و داستانی، زبان حماسی، کهن‌گرایی و به کارگیری ترکیبات زیبا و خوش‌آهنگ از ویژگی‌های شعر اوست.
- ۵۰- عبارت زیر معرف کدام شاعر است؟  
 «از اعضای شاخه جوان ادبیات بعد از انقلاب که کار ادبی خود را در انقلاب آغاز کردند و چون به اصول آن پای‌بند بودند، منادی اندیشه‌های انقلاب شدند و الفاظ، بن‌مایه‌ها و تصاویر شعری را از حال و هوای انقلاب و موضوعات و مفاهیم رایج در آن دریافت کردند.»  
 (۱) علیرضا قزوه (۲) نصرالله مردانی  
 (۳) هوشنگ ابتهاج (۴) حمید سبزواری
- توجه: داوطلب گرامی، لطفاً از بین سؤالات زوج درس ۱ (علوم و فنون ادبی (۱)، شماره ۵۱ تا ۶۰) و زوج درس ۲ (علوم و فنون ادبی (۲)، شماره ۶۱ تا ۷۰)، فقط یک سری را به انتخاب خود پاسخ دهید.

زوج درس ۱

علوم و فنون ادبی (۱) (سؤالات ۵۱ تا ۶۰)

- ۵۱- با توجه به متن زیر، کدام گزینه درباره «ترجمه تفسیر طبری» نادرست است؟  
 «این کتاب تفسیر بزرگ است از روایت محمدبن جریر طبری، و این کتاب را بیاوردند از بغداد، نبشته به زبان تازی. امیر، علمای ماوراءالنهر را گرد کرد و از ایشان فتوای کرد که روا باشد که ما این کتاب را به زبان پارسی گردانیم؛ گفتند: روا باشد خواندن و نبشتن تفسیر قرآن به پارسی، مر آن را که او تازی نداند.»  
 (۱) اصل کتاب، به زبان عربی و نوشته محمدبن جریر طبری است.  
 (۲) پادشاه برای ترجمه تفسیر، نیاز به حکم شرعی از سوی علمای دینی داشت.  
 (۳) علمای ماوراءالنهر به طور کلی با تفسیر قرآن مخالف بودند.  
 (۴) علمای ماوراءالنهر خواندن و نوشتن تفسیر قرآن به فارسی را جایز نمی‌دانستند، مگر برای کسی که زبان عربی را بلد نباشد.
- ۵۲- کدام گزینه درباره «یعقوب لیث صفاری» نادرست است؟  
 (۱) دولت مستقل صفاری، با تلاش او در ایران بر سر کار آمد.  
 (۲) با هدف بازگرداندن عظمت و اقتدار گذشته به ایران، دولت مستقل ایرانی تشکیل داد تا حکومت بغداد را براندازد یا دست‌کم آن را تضعیف کند.  
 (۳) با آن‌که زبان عربی را به خوبی می‌دانست، اجازه نداد تا این زبان در دستگاه حکومت او به کار رود.  
 (۴) زبان فارسی دری را زبان رسمی کشور اعلام کرد.
- ۵۳- چند عبارت درباره اوضاع ادبی در «قرن چهارم و نیمه اول قرن پنجم» صحیح است؟  
 الف) شعر حکمی و اندرزی که در دوره پیش به وجود آمده بود در این دوره به پختگی رسید.  
 ب) داستان‌سرایی و قصه‌پردازی و آوردن حکایت‌ها و مثل‌ها نیز در شعر این دوره آغاز گشت.  
 ج) شعر غنایی با دو شاعر مشهور، رودکی و شهید بلخی، قوت و استحکام یافت.  
 د) شعر مدحی یا مدیحه‌سرایی در این دوره به وجود آمد.  
 ه) حماسه ملی ایران و شعر حماسی با فردوسی به اوج رسید.  
 (۱) ۲ (۲) ۳ (۳) ۴ (۴) ۵
- ۵۴- کدام عبارت نادرست است؟  
 (۱) زبان پهلوی، زبان رسمی دوران ساسانی بود و از آن‌جا که این زبان، اساساً به ناحیه پارس تعلق داشته و در مرحله‌ای میان فارسی باستان و فارسی نو قرار دارد، آن را «فارسی میانه» نامیده‌اند.  
 (۲) آثاری چون «درخت آسوریک» و «یادگار زریران» از نمونه اندرزنامه‌های منشور زبان پهلوی‌اند که هر دو اصل پارتی دارند.  
 (۳) کتاب «اوستا» را موبدان برای اجرای مراسم دینی، از حفظ می‌خواندند؛ تا این‌که سرانجام در دوره ساسانی، آن را به نگارش درآوردند.  
 (۴) فارسی باستان در دوره هخامنشیان رایج بود و آثار بر جای مانده از آن، فرمان‌ها و نامه‌های شاهان هخامنشی است که به خط میخی نوشته شده است.



۵۵- در چند بیت، آرایه «واژه‌آرایی» به کار رفته است؟

- (الف) ساقی پی این عشق روان است روانم  
(ب) قامتیم از خمیدگی صورت چنگ شد ولی  
(ج) حدیث تنگ شکر با دهان یار مگویند  
(د) دلی از آه می‌گفتم شود خالی، ندانستم  
(ه) بوی گل تا نشوم ننگ‌رهایی نکشتم  
(و) مه می‌طلبیدند و من دلشده را دوش

(۱) ۵ (۲) ۴

- لیکن ز ملولی تو کند است زبانم  
چنگ نمی‌توان زدن، زلف مجعد تو را  
که تنگ حوصله یک حرف تلخ تاب ندارد  
که پیچد بر سراپایم چو دام آهسته آهسته  
نیستم سرو که پا در گلم آزاد کنید  
در دیده جز آن ماه دل‌افروز نیامد

(۳) ۳ (۴) ۲

۵۶- «واج‌آرایی» در بیت‌های زیر بیشتر تداعی‌کننده کدام حس و فضا است؟

- «خیزید و خیز آید که هنگام خزان است  
آن برگ رزان بین که بر آن شاخ رزان (=درخت  
انگور) است

- باد خنک از جانب خوارزم وزان است  
گویی به مثل پیرهن رنگ‌رزان است»

(۱) اندوه و دل‌تنگی (۲) خش‌خش برگ‌ها (۳) جنگ و تهاجم (۴) رقص و شادمانی

۵۷- با توجه به ابیات زیر در چند واژه، حرف «و» به عنوان «صامت» به کار رفته است؟

- «تربست آن خسرو روشن ضمیر  
پیش ما ای آشنای کوی دوست  
ملتسی را داد ذوق جسدت و جو

- از ضمیرش ملتسی صورت‌پذیر  
یک نفس بنشین که داری بوی دوست  
قدسیان تسبیح خوان بر خاک او»

(۱) ۴ (۲) ۳ (۳) ۲ (۴) ۱

۵۸- در کدام گزینه به «الگوی هجایی» بیت زیر اشاره شده است؟

- «از خستگان دل می‌برد لیکن نمی‌دارد نگه  
(۱) - U - - U - - U - - U - -  
(۲) - U - - U - - U - - U - -  
(۳) - U - - U - - U - - U - -  
(۴) - U - - U - - U - - U - -

- سهل است دل بردن ولی باید که دل‌داری کند  
(۲) - U - - U - - U - - U - -  
(۴) - U - - U - - U - - U - -

۵۹- کدام گزینه با مصراع «الا یا ایها الساقی ادر کاساً و ناولها» هم‌وزن است؟

- (۱) سخن کردم از خامشی، بلبلی گفت:  
(۲) اگر مرا تو ندانی بپرس از شب تاری  
(۳) برابر کی بود با او هر آن کو نسبتی دارد  
(۴) هر لحظه لافی می‌زنی ای گل ز خوبی با رخس

- که نتوان نهفت آه درد آشنا را  
شب است محرم عاشق، گواه ناله و زاری  
همه انگشت ما بر دست ما هموار کی باشد؟  
بنگر نکو باری که تو خود را کجا بر می‌زنی

۶۰- کدام گزینه با بیت‌های زیر ارتباط معنایی بیشتری دارد؟

- «چو دخلت نیست، خرج آهسته‌تر کن  
اگر باران به کوهستان نبارد  
(۱) روی کار دیگران و پشت کار من یکی است  
(۲) جزر و مد و دخل و خرج این نفس  
(۳) چو بند جسم نگشتی گشاد جان دیدی  
(۴) آن را که دخل و خرج برابر بود چو ماه

- که می‌گویند ملاحان سرودی  
به سالی دجله گردد، خشک‌رودی»  
روز و شب در دیده شب‌زنده‌دار من یکی است  
از که باشد جز ز جان پرهوس؟  
که هر که تخم نکو کشت دخل بد ندرود  
رزقش همیشه می‌رسد از خوان آفتاب

## علوم و فنون ادبی (۲) (سوالات ۶۱ تا ۷۰)

۶۱- در چند بیت «آرایه تشبیه» به کار رفته است؟

- (الف) هوای عالم آزادگی است بر یک حال  
(ب) به خرمن دگران هر که می‌پرد چشمش  
(ج) غبار کوچک عشق است کیمیای مراد  
(د) به ظلمتی که ز دوران رسد گرفته مباش  
(ه) ز طعن بی‌خردان اهل دل نیندیشند

(۱) پنج (۲) چهار

- ز برگ‌ریز خزان سرو فارغ‌البال است  
هزار رخنه فزون در دلش چو غربال است  
خوشا سری که در این رهگذار پامال است  
که خنده شب ادبار، صبح اقبال است  
که نقل مجلس دیوانه سنگ اطفال است

(۳) سه (۴) دو

## زوج درس ۲

- ۶۲- در همه گزینه‌ها هر دو نوع «تشبیه گسترده و فشرده» وجود دارد، به جز .....
- (۱) خلعت وصل چو بر قامت من راست ندید
  - (۲) چنگ در زنجیر زلفش چون زدم دیوانه‌وار
  - (۳) هم‌چو سرمستان دلم تا صبحدم در باغ وصل
  - (۴) قامت نون و دل از غم شده چون حلقه میم
- ۶۳- در همه گزینه‌ها «اضافه تشبیهی» یافت می‌شود، به جز .....
- (۱) نیازمند چنانم که گر به خاک درآیم
  - (۲) خیال ابرویت پیوسته در گوش دلم گوید
  - (۳) با گلستان جمالش نکشد فصل بهار
  - (۴) چاره با ناوک چشمت سپر انداختن است
- ۶۴- کدام گزینه با ویژگی‌های زبانی «سبک عراقی» متناسب‌تر است؟
- (۱) علم است کیمیای همه شادی
  - (۲) مدامش به خون دست و خنجر خضاب
  - (۳) به شادی به شهر اندرون آمدند
  - (۴) چو بر پهلوان آفرین خواندند
- ۶۵- کدام ویژگی درباره شعر «سبک عراقی» نادرست است؟
- (۱) در شعر این دوره، مقام معشوق اندک‌اندک متعالی گشت تا آن‌جا که گاه با معبود یکی شد.
  - (۲) در شعر این دوره، به نسبت دوره خراسانی توجه به علوم ادبی از جمله «بیان» و «بدیع» بسیار کم شد.
  - (۳) در شعر این دوره، برخی اندیشه‌ها، از جمله بی‌اعتباری دنیا و اعتقاد به قضا و قدر رواج بیشتری یافت.
  - (۴) شعر در این دوره از دربار خارج شد، قصیده از رونق افتاد و غزل عارفانه و عاشقانه رواج یافت.
- ۶۶- با توجه به قلمرو فکری «سبک عراقی»، معشوق در کدام گزینه متفاوت است؟
- (۱) در ازل پرتو حسنت ز تجلی دم زد
  - (۲) دل خسته و بسته سلسل‌مویی است
  - (۳) ای با عدوی ما گذرنده ز کوی ما
  - (۴) پنداری تیخاله خردک بدمیده است
- ۶۷- وزن کدام بیت متفاوت است؟
- (۱) سماع صوفیان می‌درنگی‌برد
  - (۲) بیستی چشم یعنی وقت خواب است
  - (۳) تواضع سر رفعت افرازدت
  - (۴) دویدم پیش و گفتم باده خوردی
- ۶۸- کدام گزینه با بیت «جهان بی ما بسی بوده‌ست و باشد / برادر جز نکونامی میندوز» هم‌وزن است؟
- (۱) هر که بی او زندگانی می‌کند
  - (۲) نگفتی بی‌وفا یارا که دل‌داری کنی ما را
  - (۳) حدیث از عشق اگر گویی گناه است
  - (۴) حاکمی گر عدل خواهی کرد با ما یا ستم
- ۶۹- با توجه به وزن، ابیات زیر با واژگان کدام گزینه کامل می‌شود؟
- «..... باشد که با منظور بنشیننی  
به صورت زان گرفتاری ..... نمی‌بیننی  
نپندارم که با یارت وصال از دست برخیزد
- (۱) چه خوش روز و شبی - که سیرت را - و نیست
  - (۲) تو را هم آرزو - اگر معنی - امروز
- ۷۰- کدام گزینه با بیت «دست از مس وجود چو مردان ره بشوی / تا کیمیای عشق بیایی و زر شوی» تناسب معنایی کم‌تری دارد؟
- (۱) از نیکویی چو دلبر خورشیدرو شوند
  - (۲) کجا به طعنه دشمن ز دوست برگردم
  - (۳) به پز عشق بپر در هوا و بر گردون
  - (۴) از آن زمان که بر این آستان نهادم روی
- ۶۳- بر تنم پیرهن صبر، قبا کرد و برفت  
زیر هر مویش، دلی دیوانه در زنجیر بود  
از رخ و زلفش سخن می‌چید و سنبل می‌درود  
لیک بر حال دلم جیم سر زلف تو دال
- ۶۴- ز مهر گلشن رویت برون دمد گلم از گل  
کز آن چون ماه نو گشتم که در خورشید پیوستم  
اهل دل را به تماشای گل و نسرين دل  
ورنه تیر مژه‌ات بگذرد از جوشن دل
- ۶۵- ای‌دون همی‌کند خردم تلقین  
بر آتش دل خصم از او چون کباب  
ای‌با پهلوانی فزون آمدند  
ای‌بر زال زر گـوهر افشانند
- ۶۶- عشق پیدا شد و آتش به همه عالم زد  
خون گشته و کشته بت هندویی است  
ای ماه‌روی شرم‌نداری ز روی ما  
بر گرد عقیق دو لب دلبر عیار
- ۶۷- که آتش هیزمی را تر نگیرد  
نه خوابت آن حریفان را جواب است  
تواضع به خاک اندر اندازدت  
نمی‌ترسی که عقل انکار دارد
- ۶۸- اگر دست می‌گیری بی‌کز سر گذشت آم  
گناه اول ز حـوّا بود و آدم  
بنده‌ایم ار صلح خواهی جست با ما یا نبرد
- ۶۹- به نزدیکت بسوزاند مگر کز دور بنشیننی  
فراموش شود این دیو اگر با حور بنشیننی  
مگر کز هر چه هست ..... مهجور بنشیننی»
- (۲) مبارک ساعتی - که در معنی - اندر جهان  
(۴) اگر هم روی آن - که جز صورت - یک دم تو هم
- ۷۰- در سایه عنایت تو ذره‌های خاک  
که غرق بحر مودت نترسد از شبنم  
چو آفتاب منزه ز جمله مرکب‌ها  
فراز مسند خورشید، تکیه‌گاه من است





- ۷۱- کدام گزینه به ترتیب درست (ص) یا نادرست (غ) بودن عبارتهای زیر را به درستی نشان می‌دهد؟  
 الف) انسان، همواره سه‌گانه قدرت، ثروت و دانش را ارزش‌های واسطه‌ای و پیش‌نیازهای دستیابی به سعادت و کمال حقیقی می‌داند. حتی وقتی عملکرد آن‌ها را در دستیابی به سعادت با یکدیگر مقایسه می‌کند، نیز هر سه را کاملاً مثبت و خیر ارزش‌گذاری کرد.  
 ب) در گذشته قدرت، مسئله اصلی و اول سیاست نبوده است، بلکه قدرت، وسیله و ابزاری برای تحقق اهداف و فضیلت‌های اخلاقی قلمداد می‌شده است و همه حاکمان و قدرتمندان در عمل به چنین اندیشه و نگاهی پایبند بوده‌اند.  
 ج) هر کنش سیاسی، یا به قصد تغییر وضع موجود انجام می‌شود یا با هدف حفظ آن. اگر تمایل به حفظ وضع موجود باشد، هدف، پیشگیری از تغییری است که وضعیت را بدتر می‌کند و هرگاه تمایل به تغییر وجود داشته باشد، هدف، ایجاد وضعیت بهتر است.  
 د) وقتی علوم اجتماعی برای مطالعه هر فرهنگ مجبور باشد که این فرهنگ را فقط از منظر مردمی که آن را پذیرفته‌اند، ببیند و بررسی کند، امکان مقایسه و داوری فرهنگ‌ها و ارزش‌ها از دست می‌رود.

(۱) غ - غ - ص - غ  
 (۲) ص - ص - غ - ص  
 (۳) غ - غ - ص - ص  
 (۴) ص - ص - غ - غ

- ۷۲- عبارتهای زیر به ترتیب با کدام قسمت جدول مرتبط هستند؟

جامعه‌شناسی انتقادی	(الف)	(ج)	لیبرال دموکراسی
(د)	وجه عینی و محسوس سیاست و جنبه الزام‌آور آن	«ویکی لیکس» سازمانی غیرانتفاعی و بین‌المللی است.	(ب)

(۱) ج - د - الف - ب  
 (۲) ب - د - الف - ج  
 (۳) ج - د - ب - الف  
 (۴) الف - د - ج - ب

- کنش‌های سیاسی بیرون از نهاد حکومت و دولت  
 - یافتن راهی برای داوری علمی درباره ارزش‌های اجتماعی به ویژه در عرصه سیاست و قدرت را ضروری می‌داند.  
 - آزادی مهم‌ترین ارزش اجتماعی است و ثبات، رفاه و سلطه بر طبیعت، از دیگر ارزش‌های مهم آن به شمار می‌روند.

(۱) ج - د - الف - ب  
 (۲) ب - د - الف - ج

- ۷۳- به ترتیب هر عبارت نشانگر چیست؟

- قدرت محقق کردن اهداف یک نظام اجتماعی به شیوه کارآمد و مؤثر است.  
 - پیروی‌کننده، در مواردی متوجه تبعیت و پیروی خود نمی‌شود و به عبارتی برای پیروی، محاسبه سود و زیان خود را نمی‌کند.  
 - با خواست و اراده اکثریت مردم شکل می‌گیرد و هیچ حقیقت و فضیلتی را که مستقل از خواست مردم باشد، به رسمیت نمی‌شناسد.  
 - تنها با آگاهی، اراده و عمل مردم در زندگی اجتماعی اجرا و محقق می‌شود.

(۱) آمریت - قدرت تشویقی - لیبرالیسم - معنویت  
 (۲) سیاست - قدرت اقناعی - لیبرال دموکراسی - عدالت  
 (۳) سیاست - قدرت ترغیبی - لیبرال دموکراسی - حقیقت  
 (۴) آمریت - قدرت اقناعی - جمهوری - عدالت

- ۷۴- هر عبارت به ترتیب علت، پیامد، علت کدام گزینه است؟

- انسان برای رسیدن به اهداف خود، بتواند بر اراده دیگران اثر بگذارد.  
 - ظهور فقر و نابرابری و بی‌عدالتی و جنگ

- منحصر کردن علم به علم تجربی توسط جامعه‌شناسان تبیینی

- (۱) قدرت اجتماعی - نادیده گرفتن داوری اخلاقی درباره دانش و ثروت، محدود شدن دانش به دانش ابزاری - فروکاستن سیاست و قدرت به پدیده‌های مادی و فاقد معنا  
 (۲) قدرت اجتماعی - نادیده گرفتن داوری اخلاقی درباره قدرت و ثروت، محدود شدن دانش به دانش تجربی - معنزدایی و ارزش‌زدایی از سیاست و قدرت  
 (۳) کنش سیاسی - نادیده گرفتن داوری اخلاقی درباره قدرت و ثروت، محدود شدن دانش به دانش تجربی - ارزش‌های انسانی از جمله ارزش‌های سیاسی که تماماً مادی و محسوس‌اند را قابل مطالعه علمی می‌داند.  
 (۴) قدرت اجتماعی - نادیده گرفتن داوری اخلاقی درباره قدرت و ثروت، محدود شدن دانش به دانش طبیعی - سیاست و قدرت را پدیده‌های معنادار و ارزشی می‌داند و برای مقایسه آن‌ها به دنبال ملاک و معیار علمی است.

- ۷۵- کدام گزینه جدول زیر را کامل می‌کند؟ (به ترتیب)

منابع یا عوامل قدرت	ابزار اعمال قدرت	ارزش‌های اجتماعی
شخصیت	(الف)	قدرت
(ج)	تشویقی	(ب)
سازمان	(د)	دانش

(۱) ترغیبی - مالکیت - ثروت - تنبیهی

(۲) تنبیهی - ثروت - سیاست - اقناعی

(۳) اقناعی - مالکیت - ثروت - تنبیهی

(۴) تنبیهی - ثروت - مالکیت - اقناعی



۷۶- به ترتیب هر عبارت پیامد چیست؟

- عدم توان مطالعه و بررسی ارزش‌های سیاسی توسط جامعه‌شناسی تفسیری
- در نظام لیبرال دموکراسی فقط می‌توان از مقبولیت قدرت حرف زد و نمی‌توان از مشروعیت حقیقی سخن گفت.
- درگیر شدن علوم اجتماعی در مطالعات پایان‌ناپذیر و تمام‌نشدنی
- پیچیده‌تر و ضروری‌تر شدن سیاست

(۱) مستقل بودن ارزش‌های سیاسی از ادراک انسان‌ها - با خواست و اراده اکثریت شکل می‌گیرد - تعدد و تنوع فرهنگ‌ها و جوامع معاصر و قدیمی - زندگی اجتماعی انسان

(۲) تمرکز بر ذهنیت‌ها - با خواست و اراده اکثریت شکل می‌گیرد - فرهنگ‌های مختلف معمولاً به مرزهای خودشان محدود می‌مانند - زندگی اجتماعی انسان

(۳) عدم وجود بُعد محسوس و واقعی سیاست و قدرت، خارج از ذهن مردم - حقیقت و فضیلتی را که مستقل از خواست مردم باشد، به رسمیت نمی‌شناسد - مطالعه فرهنگ‌های مختلف فقط از منظر مردمی که آن را پذیرفته‌اند - پیچیده‌تر شدن جوامع

(۴) تمرکز بر ذهنیت‌ها - حقیقت و فضیلتی را که مستقل از خواست مردم باشد، به رسمیت نمی‌شناسد - تعدد و تنوع فرهنگ‌ها و جوامع معاصر و قدیمی - پیچیده‌تر شدن جوامع

۷۷- کدام گزینه موارد زیر را به درستی نشان می‌دهد؟ (به ترتیب)

- اشتراک قدرت تنبیهی و قدرت تشویقی

- مرگ سیاست و بن‌بست زندگی انسان از دیدگاه جامعه‌شناسان انتقادی

- اشتراک جامعه‌شناسی تبیینی و تفسیری

(۱) پیروی‌کننده نسبت به تبعیت و پیروی خود، آگاهی دارد - دست شستن از داوری علمی درباره ارزش‌های اجتماعی - عدم دستیابی به ملاک و معیاری برای ارزیابی و داوری علمی درباره قدرت و سیاست

(۲) در مورد نخست به دلیل اجبار پیروی می‌کند و در مورد دوم برای پاداش - دست شستن از داوری علمی درباره ارزش‌های اجتماعی - هر دو سیاست و قدرت را پدیده‌های معنادار و ارزشی می‌دانند.

(۳) پیروی‌کننده نسبت به تبعیت و پیروی خود، آگاهی دارد - نیافتن هیچ راهکاری برای بهتر ساختن وضعیت موجود - برای تغییر وضعیت موجود تلاش می‌کنند.

(۴) پیروی‌کننده به دلیل اجبار و پاداش پیروی می‌کند - منفعل ساختن انسان‌ها در برابر وضعیت موجود - فروکاستن سیاست و قدرت را به پدیده‌های مادی و فاقد معنا

۷۸- در ارتباط با ویژگی‌های سازمان از منابع قدرت، کدام گزینه به سوالات زیر به درستی پاسخ می‌دهد؟

- با کدام قدرت خویشاوند است؟

- لازمه وجود آن چیست؟

- به ترتیب با کدام «مزایا» و «ابزارهای اعمال قدرت» مرتبط است؟

- پیامد تغییرات منابع و عوامل قدرت در طول تاریخ بر سازمان چگونه بوده است؟

(۱) قدرت ترغیبی - سازمان بتواند با وجود اختلاف و چنددستگی اعضا، اطاعت افراد را تضمین کند - علم، قدرت - در شرکت‌های بزرگ بر نقش مدیران و مشاوران افزوده شده است و از سهم مالکیت و نقش سهامداران کاسته شده است.

(۲) قدرت تشویقی - پذیرفتن اهداف سازمان توسط افراد و اعضای آن - دانش، اقتاع - مالکیت و شخصیت به پشت‌گرمی سازمان مؤثر واقع شده‌اند.

(۳) قدرت اقتاعی - اعضای سازمان به طور یکپارچه اهداف آن را قبول کنند - ثروت، تشویق - بیشترین قدرت‌ها درون سازمان‌ها متمرکز شده‌اند.

(۴) قدرت اقتاعی - پذیرفتن اهداف سازمان توسط افراد و اعضای آن - دانش، اقتاع - از اثرگذاری شخصیت و مالکیت فرو کاسته شده و به نقش سازمان افزوده شده است.

۷۹- به ترتیب کدام گزینه در ارتباط با «سیر مطالعه علمی ارزش‌های سیاسی» و «تغییرات قدرت در گذر زمان» نادرست و درست است؟

(۱) در رویکرد تفسیری، فرهنگ‌های مختلف به مرزهای خودشان محدود نمی‌مانند و می‌توان به مقایسه ارزش‌ها برای تشخیص ارزش‌های صحیح از ارزش‌های غلط، پرداخت - قدرت اقتاعی همانند قدرت تنبیهی و تشویقی، با تغییر نگرش و اعتقاد فرد تابع قدرت، اعمال می‌شود.

(۲) اگر در مطالعه سایر جوامع و فرهنگ‌ها، به معانی فرهنگی آنان توجه کنیم و از منظر غرب یا شرق، آن‌ها را مطالعه کنیم، معنای پدیده‌های سیاسی را به درستی دریافت خواهیم کرد - امروزه از ابزارهای تنبیهی کم‌تر از ابزارهای تشویقی و از ابزارهای تشویقی نیز کم‌تر از ابزارهای اقتاعی استفاده می‌شود.

(۳) در رویکرد تبیینی، ارزش‌های انسانی از جمله ارزش‌های سیاسی که تماماً مادی و محسوس نیستند، قابل مطالعه علمی هستند - شخصیت همانند مالکیت با قدرت اقتاعی یعنی توانایی ترغیب یا ایجاد باور، نزدیکی بیشتری دارد.

(۴) در مطالعه فرهنگ‌ها و جوامع با رویکرد تفسیری، تعدد و تنوع فرهنگ‌ها، علوم اجتماعی را درگیر مطالعات تمام‌نشدنی می‌سازد - قدرت تنبیهی عمده‌تاً منحصر و متمرکز در دست دولت‌هاست که از طریق قانون و بیمودن مراحل قانونی اعمال می‌شود.

- ۸۰- به ترتیب هر عبارت نشانگر کدام مفهوم است؟  
 - امور سیاسی، همواره مورد تأیید یا رد، انتخاب یا طرد، ستایش یا نکوهش انسان‌ها قرار می‌گیرند.  
 - شورش علیه انقراض، یک جنبش زیست‌محیطی جهانی است با هدف به کارگیری نافرمانی مدنی بدون خشونت.  
 - ماکس وبر شهر را زیستگاهی که دارای قلعه و برج و بارو و ... است، تعریف می‌کند. اگر پژوهشگری از منظر وبر به مطالعه جوامع غیراروپایی بپردازد، به اشتباه این‌گونه نتیجه‌گیری خواهد کرد که شهر فقط در اروپاست.  
 - پیدایش، قوام و دوام ارزش‌ها محصول آگاهی، خواست و عمل مردم است.  
 (۱) تشخیص خوب از بد دشوار است - کنش‌های سیاسی بیرون از نهاد حکومت و دولت - یکسان‌انگاری نظم اجتماعی و نظم طبیعی - قلمرو حقیقی و قلمرو واقعی  
 (۲) پدیده‌های خنثی نیستند - میل به قدرت برای خود قدرت - یکسان‌انگاری نظم طبیعت و نظم جامعه - قلمرو آرمانی و قلمرو واقعی  
 (۳) پدیده‌های خنثی نیستند - کنش‌های سیاسی بیرون از نهاد حکومت و دولت - یکسان‌انگاری نظم اجتماعی و نظم طبیعی - قلمرو آرمانی و قلمرو واقعی  
 (۴) تشخیص خوب از بد دشوار است - مشارکت سیاسی - تعمیم و تسری نتایجی که از مطالعه جوامع غربی به دست می‌آوریم به جوامع غیرغربی - قلمرو حقیقی و واقعی

## جامعه‌شناسی (۱)

- ۸۱- کدام گزینه به ترتیب درست (ص) یا نادرست (غ) بودن عبارتهای زیر را به درستی نشان می‌دهد؟  
 (الف) فرآیند جامعه‌پذیری همیشه به طور کامل انجام نمی‌گیرد و با موفقیت همراه نیست.  
 (ب) هر کدام از روش‌های پیشگیری و کنترل کژروی‌های اجتماعی، مزایا و معایبی دارند.  
 (ج) در بسیاری از جوامع که موقعیت اجتماعی مبتنی بر ویژگی‌های اکتسابی هستند، راه تحرک اجتماعی بر محرومان جامعه باز است.  
 (د) بحران هویت در سطح افراد، به بحران هویت در سطح جهان اجتماعی می‌انجامد و نهاد خانواده را دچار بحرانی فرهنگی می‌سازد.  
 (۱) غ - ص - غ - ص (۲) ص - ص - غ - غ (۳) ص - ص - غ - ص (۴) غ - غ - ص - ص
- ۸۲- عبارتهای زیر به ترتیب با کدام قسمت جدول مرتبط هستند؟

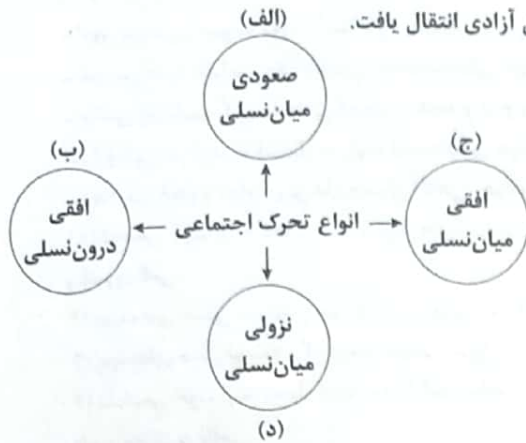
فرهنگ دنیاگرای	(ب)	(الف)	تحول هویت جهان متجدد
(د)	در حقوق و تکالیف مربوط به نقش‌های جامعه نمودار می‌شوند.	یکی از عوامل تأثیرگذار در هویت‌یابی فرد	(ج)

- انتظارات جامعه  
 دوران پسامدرن  
 شغل  
 اشتراک مرتاض‌های هندی و راهبه‌ها
- (۱) ب - الف - د - ج (۲) الف - ج - ب - د (۳) ب - ج - د - الف (۴) ب - ج - الف - د
- ۸۳- به ترتیب کدام گزینه در ارتباط با «روش‌های پیشگیری و کنترل کژروی‌های اجتماعی» و «طبقه سوم»، درست و نادرست است؟  
 (۱) فرهنگ‌هایی که ظرفیت منطقی و عقلانی بیشتری دارند و با فطرت آدمیان سازگارترند، از قدرت اقناعی بیشتری برخوردارند - جهت کسب اعتبار برای خودش، به ارزیابی گروه‌های دیگر براساس مفید بودن یا نبودن آن‌ها پرداخت و با ارزیابی اشراف با معیار فایده‌مندی، آن‌ها را به علت فواید و کارکردهایی که داشتند، تحمل می‌کرد.  
 (۲) هر جهان اجتماعی، افرادی را که عقاید و ارزش‌هایش را درونی کند، تشویق می‌کند و پاداش می‌دهد - منجر به شکل‌گیری جوامعی شدند که در آن‌ها وضعیت اقتصادی افراد، موقعیت اجتماعی آن‌ها را تعیین می‌کرد و سایر ویژگی‌های هویتی به آن وابسته می‌شد.  
 (۳) شیوه غیررسمی تشویق و تنبیه، آثار و نتایج عمیق‌تری دارد که بیشتر در خانواده، همسالان و سازمان‌ها و مؤسسات انجام می‌شود - طبقه‌ای از مردم عادی بودند که نه اشراف و نه رعیت بودند که شامل صراف، بتا و کفاش می‌شدند و هویتی منفی و پست داشتند.  
 (۴) هر جهان اجتماعی، کسانی را که دچار کژروی اجتماعی شده باشند، تنبیه و مجازات می‌کند - از نظر قانونی و اجتماعی، از هیچ اهمیت و اعتباری برخوردار نبودند، یکی از نویسندگان می‌پرسد که «طبقه سوم چیست؟» و پاسخ می‌دهد «چیزی نیست؛ اما می‌خواهد چیزی بشود.»

- ۸۴- به ترتیب هر عبارت نشانگر چیست؟  
 - عدم توان دفاع جهان اجتماعی از ارزش‌ها و هنجارهای خانواده  
 - ترجیح زندگی مجردی بر زندگی خانوادگی  
 - تأخیر در ازدواج و افزایش طلاق  
 - جهان اجتماعی با کاستی‌ها و بن‌بست‌های درونی مواجه می‌شود.  
 (۱) تزلزل فرهنگی نهاد خانواده - بحران هویت نهاد خانواده - تزلزل فرهنگی - پوچ‌انگاری و ناامیدی  
 (۲) بحران هویت نهاد خانواده - تزلزل فرهنگی - کپهولت و مرگ جهان اجتماعی - تعارض فرهنگی  
 (۳) بحران هویت نهاد خانواده - تزلزل فرهنگی - تعارض فرهنگی - کپهولت و مرگ جهان اجتماعی  
 (۴) بحران هویت نهاد خانواده - تعارض فرهنگی - تزلزل فرهنگی - کپهولت و مرگ جهان اجتماعی



۸۵- به ترتیب هر عبارت با کدام قسمت نمودار مرتبط است؟



- دبیر جامعه‌شناسی دبیرستان فیض کاشانی، به دبیری جامعه‌شناسی دبیرستان آزادی انتقال یافت.
- دو فرزند کارمند یک شرکت، وکیل و مدیر کل شدند.
- فرزندان یک خانواده پزشک، به کار خدماتی مشغول هستند.
- فرزند یک نانوا که او هم به کار پختن نان مشغول است.

- (۱) الف - ب - د - ج
- (۲) ب - الف - د - ج
- (۳) ج - الف - د - ب
- (۴) ب - ج - الف - د

۸۶- به ترتیب هر عبارت به کدام مفهوم یا موضوع اشاره دارد؟

- گاهی پیامد نوآوری‌ها و فعالیت‌های اعضای جهان اجتماعی است و گاهی نتیجه تأثیرپذیری از جهان‌های اجتماعی دیگر است.
- جهت کسب اعتبار برای خودش، به ارزیابی گروه‌های دیگر براساس مفید بودن یا نبودن آن‌ها پرداخت و اشراف را مصرف‌کننده و سربار جامعه معرفی کرد.
- صرفاً تابع مشاغل انسان‌ها نیست؛ بلکه به عوامل دیگری مانند علم، ایمان، تقوا، هنر و احترام نیز بستگی دارد.
- هویت‌هایی که ابعاد متعالی و الهی انسان را نفی کنند، به رسمیت شناخته نمی‌شوند.

- (۱) تعارض فرهنگی - طبقه سوم - موقعیت اجتماعی - جهان دینی و معنوی
- (۲) تغییرات هویتی - طبقه سوم - رده‌بندی مشاغل - جهان معنوی
- (۳) تعارض فرهنگی - نه رعیت و نه ارباب - تحرک اجتماعی - جهان سکولار
- (۴) تعارض فرهنگی - نه رعیت و نه ارباب - موقعیت اجتماعی - جهان سکولار

۸۷- عبارتهای زیر به ترتیب با کدام قسمت جدول مرتبط هستند؟

(ب)	علل درونی تحولات فرهنگی	تحول اجتماعی	(د)
محصول عضویت گروهی	(ج)	(الف)	انکار معنا برای زندگی انسان یا ناتوان دانستن انسان در یافتن معنای زندگی

- پوچ‌انگاری
- کاستی‌ها و بن‌بست‌های موجود در هویت فرهنگی جهان اجتماعی
- تغییرات عمیق و کلان
- هویت اجتماعی افراد

- (۱) د - ج - الف - ب
- (۲) ج - ب - الف - د
- (۳) د - ج - ب - الف
- (۴) الف - د - ب - ج

۸۸- هر عبارت به ترتیب، علت، پیامد، علت کدام گزینه است؟

- کاستی و خلأ معنوی
- کهولت و مرگ جهان اجتماعی
- از دست رفتن اهمیت و اعتبار عقاید و ارزش‌ها نزد اعضای جهان اجتماعی
- (۱) از دست رفتن نشاط زندگی و روبه‌رو شدن افراد جامعه با انواع آسیب‌های اجتماعی - فرهنگ دنیاگریز - استقلال هویت فرهنگی جهان اجتماعی از هویت اجتماعی افراد
- (۲) تشویق دانشمندان و متفکران اجتماعی برای عبور از مرزهای هویت فرهنگی - بن‌بست‌ها و کاستی‌های درونی جهان اجتماعی - مقاومت در برابر انواع هویت‌های اجتماعی که با عقاید و ارزش‌های جهان اجتماعی ناسازگارند.
- (۳) عدم توان جهان اجتماعی برای پاسخ‌گویی به نیازهای طبیعی و جسمانی و فطری - فرهنگ دنیاگریز - شکل‌گیری چالش‌های هویت فرهنگی
- (۴) بازاندیشی دانشمندان و متفکران اجتماعی درباره بنیان‌های عقیدتی جهان اجتماعی - مواجه شدن جهان اجتماعی با کاستی‌ها و بن‌بست‌های درونی - شکل‌گیری چالش‌های هویت فرهنگی



۸۹- تحرک اجتماعی سعودی در جهان‌های زیر به ترتیب چگونه است؟

- جامعه‌ای که قواعد و روابط آن براساس ارزش‌های اقتصادی است.

- جامعه آپارتاید

- جامعه سکولار

(۱) تحرک اجتماعی سعودی را تنها برای کسانی ممکن می‌سازد که منابع ثروت را در اختیار دارند - صرفاً برای یک نژاد خاص، امکان تحرک سعودی را فراهم می‌آورد - امکان تحرک اجتماعی سعودی را حتی برای هویت دینی و معنوی فراهم می‌کند.

(۲) تحرک اجتماعی سعودی را تنها برای کسانی ممکن می‌سازد که منابع قدرت را در اختیار دارند - امکان تحرک سعودی را برای همه نژادها فراهم می‌کند - فعالیت‌هایی که هویت دینی افراد را آشکار کند، منع می‌شوند.

(۳) تحرک اجتماعی سعودی را تنها برای کسانی ممکن می‌سازد که منابع ثروت را در اختیار دارند - صرفاً برای یک نژاد خاص، امکان تحرک اجتماعی سعودی را فراهم می‌آورد - تحرک اجتماعی را در محدوده همان ارزش‌ها به رسمیت می‌شناسد.

(۴) تحرک اجتماعی سعودی را برای همه افراد ممکن می‌سازد - امکان تحرک سعودی را برای همه نژادها فراهم می‌کند - امکان رأی دادن به قوانین الهی وجود دارد.

۹۰- کدام گزینه جدول زیر را کامل می‌کند؟ (به ترتیب)

بازتولید هویت اجتماعی	(الف)	کژروی اجتماعی
(ج)	در جهان اسلام در فرآیندهای جامعه‌پذیری و کنترل اجتماعی نقش مهمی دارند.	(ب)

(۱) امر به معروف و نهی از منکر - شکل‌گیری آسیب‌هایی که بقای جهان اجتماعی را تهدید می‌کند - انتقال فرهنگ از نسلی به نسل دیگر از طریق توارث

(۲) تبلیغ و اقناع - کنش‌هایی که برخلاف هنجارها و نمادهای جامعه هستند - چگونگی شکل‌گیری و تداوم هویت اجتماعی

(۳) امر به معروف و نهی از منکر - کنش‌هایی که برخلاف عقاید و ارزش‌ها و هنجارهای جامعه هستند - چگونگی شکل‌گیری و تداوم هویت اجتماعی

(۴) تشویق و پاداش - کنش‌هایی که برخلاف عقاید و ارزش‌های جامعه هستند - انتقال فرهنگ از نسلی به نسل دیگر

### جامعه‌شناسی (۲)

۹۱- فرآیند پیوند خوردن بحران اقتصادی با چالش فقر و غنا و پیامد آن، در کدام گزینه به درستی نشان داده شده است؟

(۱) آسیب‌های مربوط به چالش فقر و غنا - انتقال آسیب‌ها توسط سرمایه‌داران به اقشار ضعیف و تولیدکنندگان خرد - پیوند خوردن چالش فقر و غنا با بحران اقتصادی - افزایش دامنه بحران اقتصادی

(۲) آسیب‌های مربوط به بحران اقتصادی، تمامی جامعه را دربر می‌گیرد - سرمایه‌داران با وجود آسیب‌هایی که می‌بینند، از ابزارهای موجود استفاده می‌کنند - انتقال فشارهای ناشی از بحران‌های اقتصادی به اقشار ضعیف و تولیدکنندگان خرد - پیوند بحران اقتصادی با چالش فقر و غنا - افزایش دامنه چالش فقر و غنا

(۳) عدم کنترل بحران اقتصادی - پیوند خوردن بحران اقتصادی با چالش فقر و غنا - استفاده سرمایه‌داران از ابزارهای موجود - انتقال بحران اقتصادی و آسیب‌های آن به اقشار ضعیف و تولیدکنندگان خرد - پیوند بحران اقتصادی با چالش فقر و غنا - افزایش دامنه چالش فقر و غنا

(۴) آسیب‌های مربوط به بحران اقتصادی، تمام نظام اقتصادی را دچار اختلال می‌کند - دربر گرفتن تمامی جامعه - استفاده از ابزارهای موجود توسط سرمایه‌داران - انتقال فشار به سرمایه‌داران - عدم کنترل بحران و فروپاشی حکومت‌ها - افزایش دامنه بحران اقتصادی

۹۲- به ترتیب هر یک از موارد زیر پیامد چیست؟

- انسان مدرن، نگاه دینی و معنوی به طبیعت را کودکانه می‌پندارد.

- انتقال فشارهای ناشی از بحران‌های اقتصادی به تمامی جامعه

- گسترش سریع انواع آسیب‌های زیست‌محیطی

(۱) نگاه دنیوی - ابزارهای سرمایه‌داران - گسترش زندگی مدرن

(۲) نگاه اساطیری - ابزارهای سرمایه‌داران - گسترش زندگی مدرن

(۳) نگاه دنیوی - پیوند بحران اقتصادی با چالش فقر و غنا - انقلاب صنعتی

(۴) نگاه دنیوی - افزایش دامنه چالش فقر و غنا - تسخیر طبیعت

۹۳- به ترتیب در ارتباط با «بحران اقتصادی» و «بحران زیست‌محیطی» کدام گزینه نادرست و درست است؟

(۱) در بحران اقتصادی، قدرت خرید مصرف‌کنندگان به شدت کاهش می‌یابد و تولیدکنندگان بازار فروش خود را از دست می‌دهند؛ در نتیجه کارخانه‌ها تعطیل و کارگران بیکار می‌شوند. - انواع آسیب‌های زیست‌محیطی پیامد گسترش زندگی مدرن است که طبیعت را ماده خام نمی‌داند بلکه از ابعاد و نیروهای ماورائی برخوردار است.

(۲) آسیبی است که نظام اقتصادی را در دچار اختلال می‌کند و همواره متوجه قشرهای فقیر و ضعیف جامعه است. - ابتدا در حوزه رابطه انسان با طبیعت قرار داشت، ولی به تدریج به روابط انسان‌ها و جوامع با یکدیگر نیز سرایت کرد و به آسیب‌های اجتماعی، اقتصادی و سیاسی منجر شد.

(۳) بحران‌های اقتصادی به کشورهای غربی محدود می‌شوند و از عوامل داخلی آن‌ها اثر می‌پذیرند، مانند بحران اقتصادی غرب در سال‌های اخیر. - انسان مدرن به دلیل نگاه دنیوی، نگاه دینی و معنوی به طبیعت را کودکانه می‌پندارد و تصرف در طبیعت را تنها با فنون و روش‌های تجربی انجام می‌دهد و با گسترش سریع صنعت و فناوری مدرن، از زبان‌های جبران‌ناپذیر او کاسته شده است.

(۴) بحران اقتصادی اغلب با چالش فقر و غنا پیوند می‌خورد و از دامنه آن کاسته می‌شود. - اعتراضات و واکنش‌های مردمی در دهه‌های اخیر، جنبش‌های اجتماعی جدیدی پدید آورده است و توانسته‌اند از شتاب بحران بکاهند، همایش‌های بین‌المللی متعددی درباره بحران‌های زیست‌محیطی نیز برگزار شده است که پیامد چاره‌اندیشی برای بحران‌های زیست‌محیطی است.

۹۴- هر عبارت به ترتیب موضوع یا معنا یا مفهوم، علت، پیامد کدام گزینه است؟

- هنگامی ایجاد می‌شود که برخی تغییرات درونی و بیرونی، تعادل کل نظام را بر هم بزند.

- عدم کنترل بحران اقتصادی

- پیوند بحران اقتصادی با چالش فقر و غنا

(۱) بحران - فروپاشی حکومت‌ها - انتقال فشارهای ناشی از بحران اقتصادی به اقشار ضعیف

(۲) چالش‌های عمیق و گسترده - فروپاشی حکومت‌ها - انتقال فشارهای ناشی از چالش فقر و غنا به اقشار ضعیف

(۳) بحران - افزایش دامنه بحران اقتصادی - افزایش دامنه بحران اقتصادی

(۴) چالش‌های عمیق و گسترده - افزایش دامنه بحران اقتصادی - افزایش دامنه چالش فقر و غنا

۹۵- کدام گزینه به سؤالات زیر به درستی پاسخ می‌دهد؟

- از تقابل کدام کشورها به تقابل شمال و جنوب یاد می‌شود؟

- اصطلاح «مرکز و پیرامون» را چه کسانی به کار می‌برند؟

- علت رونق یافتن اقتصاد کشورهای صنعتی در دوران جنگ سرد چه بود؟

(۱) کشورهای سرمایه‌داری بلوک غرب و کشورهای کانون بلوک شرق - کسانی که معتقدند کشورهای پیرامونی به سبب عملکرد کشورهای مرکزی، ضعیف و فقیر شده‌اند - جنگ گرم در مناطق پیرامونی با مرکز

(۲) کشورهای فقیر و غنی - کسانی که معتقدند که جوامع غربی، چالش‌های درونی خود را از طریق بهره‌کشی از کشورهای غیرغربی حل می‌کنند و با ثروت به دست آمده از کشورهای پیرامونی، رفاه کارگران و اقشار ضعیف خود را تأمین می‌کنند - ادامه یافتن جنگ گرم بین مناطق پیرامون و مرکز

(۳) کشورهای سرمایه‌داری بلوک غرب و کشورهای کانون بلوک شرق - کسانی که معتقدند سرمایه‌گذاری‌های مشترک و معاهدات بین‌المللی، انتقال ثروت را از کشورهای پیرامون به کشورهای مرکز آسان می‌کنند - جنگ گرم میان بلوک شرق و بلوک غرب

(۴) کشورهای فقیر و غنی - کسانی که معتقدند کشورهای پیرامونی به سبب عملکرد کشورهای مرکزی، ضعیف و فقیر شده‌اند - ادامه یافتن جنگ گرم بین مناطق پیرامونی

۹۶- به ترتیب هر عبارت به دیدگاه کدام متفکر، کدام اصطلاح سیاسی مشابه برای تقابل شمال و جنوب و کدام نوع پدیده، اشاره دارد؟

- جنگ را از میان بلوک شرق و غرب به فرهنگ‌ها و تمدن‌هایی منتقل کرده است که در دوران استعمار، تحت سلطه جهان غرب قرار گرفته‌اند.

- جنگ در فرهنگ و جامعه جدید غربی، امری ذاتی نیست بلکه امری عارضی و تحمیلی است.

- قاره آفریقا از منابع و معادن ارزشمندی مانند طلا و آهن و مس و نقره و ... برخوردار است اما در نتیجه استعمار، فقیرترین قاره مسکونی دنیاست.

- جنگ

(۱) هانتینگتون - کنت - استعمارگر و استعمارزده - پدیده اجتماعی

(۲) کنت - هانتینگتون - جهان اول و دوم و سوم - پدیده طبیعی

(۳) هانتینگتون - کنت - مرکز و پیرامون - پدیده اجتماعی

(۴) کنت - هانتینگتون - مرکز و پیرامون - پدیده اجتماعی



۹۷- به ترتیب هر عبارت نشانگر چیست؟

- به کشورهایایی که با کشورهای صنعتی و ثروتمند مقایسه می‌شوند، می‌گویند.

- انتقال ثروت را از کشورهای پیرامون به کشورهای مرکز آسان می‌کند.

- عنوان آخرین مرحله درگیری‌ها در جهان معاصر

- خطا بودن نظریه کنت را نشان داد.

(۱) کشورهای عقب‌مانده، توسعه‌نیافته، در حال توسعه - سرمایه‌گذاری‌های مشترک و معاهدات بین‌المللی - جنگ تمدن‌ها - وقوع دو جنگ بزرگ جهانی

(۲) کشورهای پیرامون - تأمین رفاه کارگران و اقشار ضعیف کشورهای فقیر - جنگ سرد - فروپاشی بلوک شرق

(۳) کشورهای جهان سوم - سرمایه‌گذاری‌های مشترک و معاهدات بین‌المللی - جنگ تمدن‌ها - عارضی بودن جنگ‌های جهانی

(۴) کشورهای عقب‌مانده، توسعه‌نیافته، در حال توسعه - تأمین رفاه کارگران و اقشار ضعیف کشورهای فقیر - جنگ سرد - وقوع دو جنگ بزرگ جهانی

۹۸- به ترتیب «شعار جوامع سوسیالیستی»، «چالش مستمر در جهان غرب»، «شعار جوامع لیبرالیستی» و «اقتصاد قرون وسطی» را کدام گزینه

به درستی نشان می‌دهد؟

(۱) آزادی فردی و آزادی اقتصادی - چالش فقر و غنا - توزیع مناسب ثروت - کشاورزان وابسته به زمین بودند و امکان جابه‌جایی نداشتند.

(۲) عدالت اجتماعی و توزیع مناسب ثروت - چالش بلوک شرق و غرب - آزادی - ارباب رعیتی

(۳) آزادی اقتصادی و آزادی صاحبان ثروت - چالش فقر و غنا - عدالت اقتصادی - کشاورزان وابسته به زمین بودند و امکان جابه‌جایی نداشتند.

(۴) عدالت اجتماعی و توزیع مناسب ثروت - چالش فقر و غنا - آزادی اقتصادی - ارباب رعیتی

۹۹- به ترتیب کدام گزینه به سوالات زیر به درستی پاسخ می‌دهد؟

- چالش بلوک شرق و غرب، از کدام نوع چالش‌ها بود؟

- چه چیزی، ضامن پیشرفت جامعه از دیدگاه نظریه پردازان لیبرال بود؟

- چالش فقر و غنا از کدام نوع چالش‌ها بود؟

(۱) از نوع چالش‌هایی بود که بین فرهنگ‌های مختلف شکل می‌گیرد - آزادی فعالیت صاحبان سرمایه - چالش عارضی

(۲) از نوع چالش‌های منطقه‌ای نبود بلکه چالشی جهانی بود - عدم دخالت دولت در اقتصاد - چالش خرد

(۳) از نوع چالش‌هایی بود که درون یک فرهنگ و تمدن پدید می‌آید - آزادی فعالیت صاحبان سرمایه - چالش ذاتی

(۴) از نوع چالش‌هایی بود که درون یک فرهنگ واحد شکل می‌گرفت - این‌که استعداد و تلاش به پاداش طبیعی خود برسد - چالش عارضی

۱۰۰- کدام گزینه به ترتیب درست (ص) یا نادرست (غ) بودن عبارتهای زیر را به درستی نشان می‌دهد؟

الف) بعد از انقلاب فرانسه، طرفداران نظریه‌های لیبرالیستی در طرف راست و منتقدان این نظریه در طرف چپ مجلس فرانسه قرار

می‌گرفتند، به همین سبب آن‌ها را با عنوان دو جریان چپ و راست می‌شناختند.

ب) دیکنز در رمان «الیور توئیست»، نوانخانه‌ها و فیلسوفانی را که مدافع آن‌ها بودند، به سخره گرفت.

ج) چالش بلوک شرق و غرب، چالشی منطقه‌ای نبود بلکه چالشی جهانی بود و بلوک شرق و غرب با دو اقتصاد و سیاست متفاوت، جهان را

به دو قطب اصلی تقسیم کرده بودند.

د) در کشورهای سوسیالیستی، طبقه جدیدی شکل گرفت که نه براساس قدرت بلکه بر مدار ثروت سازمان می‌یافت.

(۱) ص - ص - غ - غ (۲) غ - غ - ص - غ (۳) ص - ص - ص - غ (۴) غ - ص - غ - ص

## روان‌شناسی



۱۰۱- به ترتیب هر یک از مسائل زیر، از چه نوعی است؟

- چرا مدرسه امروز تعطیل بود؟

- علت خاموش شدن آتش فشان‌ها چیست؟

- چرا چتر نجات چتربازان باز نشد؟

(۱) خوب تعریف‌نشده - خوب تعریف‌نشده - خوب تعریف‌نشده

(۲) خوب تعریف‌شده - خوب تعریف‌شده - خوب تعریف‌نشده

(۳) خوب تعریف‌نشده - خوب تعریف‌شده - خوب تعریف‌نشده

(۴) خوب تعریف‌شده - خوب تعریف‌شده - خوب تعریف‌شده

۱۰۲- به ترتیب مثال مربوط به مرحله دوم و مرحله پنجم روش حل مسئله، در کدام گزینه زیر بیان شده است؟

(۱) استفاده از تمرین مکرر برای مطالعه درس تاریخ - اقدام به تسلط بر پیش‌نیازهای درس تاریخ، به دلیل ناکارآمد بودن روش به کار گرفته‌شده

(۲) پیدا کردن راهی برای مطالعه و تسلط در درس تاریخ - مقایسه نمرات قبل و بعد از به کارگیری روش تمرین مکرر در مطالعه درس تاریخ

(۳) استفاده از تمرین مکرر برای مطالعه درس تاریخ - مقایسه نمرات قبل و بعد از به کارگیری روش تمرین مکرر در مطالعه درس تاریخ

(۴) پیدا کردن راهی برای مطالعه و تسلط در درس تاریخ - اقدام به تسلط بر پیش‌نیازهای درس تاریخ، به دلیل ناکارآمد بودن روش به کار گرفته‌شده



- ۱۰۳- کدام روش حل مسئله زیر با بقیه متفاوت است؟  
 (۱) برای رفتن به سفر خانوادگی، هر کسی پیشنهادی بدهد.  
 (۲) حدس این‌که خواهرم نیاز به لباس دارد و برایش تهیه کنم.  
 (۳) خرید وسایل عید با توجه به نزدیک شدن سال نو  
 (۴) گل یا پوچ آوردن برای رفتن به سینما یا پارک
- ۱۰۴- کدام گزینه به ترتیب، درست (ص) یا نادرست (غ) بودن عبارتهای زیر را به درستی نشان می‌دهد؟  
 الف) روش مهندسی معکوس، بیشتر در حل مسائل پزشکی کاربرد دارد.  
 ب) مرحله سوم روش بارش مغزی، ارائه راه‌حل‌های مختلف است.  
 ج) در مسئله برج هانوی، در هر حرکت تنها دو صفحه حرکت داده می‌شود.  
 (۱) غ - ص - ص  
 (۲) غ - غ - غ  
 (۳) ص - غ - ص  
 (۴) ص - ص - غ
- ۱۰۵- کدام گزینه صحیح است؟  
 (۱) توانمندی‌های محدود ← شناخت موانع احتمالی  
 (۲) مشخص کردن موقعیت فعلی ← استفاده از راه‌حل‌های غیرمنطقی  
 (۳) فرآیند و جریان تحت کنترل ← آگاهی نداشتن نسبت به موضوع  
 (۴) هدفمندی ← اگر نباشد، درک از مسئله ناقص است.  
 ۱۰۶- به ترتیب هر یک از عبارتهای زیر، به کدام مفهوم مربوط می‌شود؟  
 - دغدغه استفاده‌کنندگان از آن، انتخاب بهترین اولویت است.  
 - فقط این راه مرا به هدف می‌رساند.  
 - موضوع انتخاب‌ها در آن اهمیت زیادی دارد.  
 (۱) حل مسئله - تصمیم‌گیری - حل مسئله  
 (۲) حل مسئله - تصمیم‌گیری - حل مسئله  
 (۳) تصمیم‌گیری - حل مسئله - تصمیم‌گیری  
 (۴) تصمیم‌گیری - تصمیم‌گیری - حل مسئله
- ۱۰۷- کدام سبک تصمیم‌گیری زیر، از نظر عوامل زیربنایی با بقیه متفاوت است؟  
 (۱) فرهاد در هنگام بحث با دوستش، سر او را به میز زد.  
 (۲) الهام براساس عشق صرف، با یکی از خواستگاراناش ازدواج کرد.  
 (۳) سعید هر چه که خانواده‌اش می‌گویند را بی‌چون و چرا می‌پذیرد.  
 (۴) میترا از مشاوره برای رفع مشکلات زناشویی خود استفاده می‌کند.
- ۱۰۸- اگر فردی بخواهد مسافرت برود، به ترتیب هر یک از عبارتهای زیر، بیانگر کدام مرحله تصمیم‌گیری است؟  
 - انتخاب شهر برای سفر از بین سه انتخاب  
 - انتخاب شهر شیراز برای مسافرت  
 - ابراز رضایت از سفر  
 (۱) مرحله سوم - مرحله چهارم - مرحله ششم  
 (۲) مرحله دوم - مرحله پنجم - مرحله هفتم  
 (۳) مرحله دوم - مرحله چهارم - مرحله پنجم  
 (۴) مرحله سوم - مرحله پنجم - مرحله ششم
- ۱۰۹- اگر ورزشکار ماهری با وجود تمرین زیاد، به دلیل ترس از شکست، از مسابقات انتخابی تیم ملی انصراف بدهد، با کدام مانع تصمیم‌گیری مواجه شده است؟  
 (۱) سوگیری تأیید  
 (۲) اعتماد افراطی  
 (۳) کوچک شمردن خود  
 (۴) کنترل نکردن هیجانات
- ۱۱۰- به ترتیب هر یک از عبارتهای زیر، بیانگر کدام نوع از تعارض است؟  
 الف) علی به شغل خلبانی علاقه دارد، ولی از خطرات آن می‌ترسد.  
 ب) مهران نمی‌داند سیگار بکشد و یا به دوستش که به او تعارف کرده، نه بگوید و او را ناراحت کند.  
 (۱) الف: گرایش - اجتناب - اجتناب  
 (۲) الف: گرایش - اجتناب - اجتناب  
 (۳) الف: اجتناب - اجتناب - اجتناب  
 (۴) الف: اجتناب - اجتناب - اجتناب

تاریخ آزمون

جمعه ۱۴۰۲/۱۱/۲۰

# سؤالات آزمون دفترچه شماره (۲) دوره دوم متوسطه پایه دوازدهم انسانی

نام و نام خانوادگی:	شماره داوطلبی:
تعداد سوال: ۱۰۰	مدت پاسخگویی: ۱۰۰ دقیقه

عناوین مواد امتحانی آزمون گروه آزمایشی علوم انسانی، تعداد سؤالات و مدت پاسخگویی

ردیف	مواد امتحانی	تعداد سوال	وضعیت پاسخگویی	شماره سوال		مدت پاسخگویی
				از	تا	
۱	زبان عربی (اختصاصی)	۲۰	اجباری	۱۱۱	۱۳۰	۲۰ دقیقه
۲	تاریخ ۳	۱۰	اجباری	۱۳۱	۱۴۰	۲۰ دقیقه
	تاریخ ۱	۱۰	زوج کتاب	۱۴۱	۱۵۰	
	تاریخ ۲	۱۰		۱۵۱	۱۶۰	
۳	جغرافیا ۳	۱۰	اجباری	۱۶۱	۱۷۰	۲۰ دقیقه
	جغرافیای ایران	۱۰	زوج کتاب	۱۷۱	۱۸۰	
	جغرافیا ۲	۱۰		۱۸۱	۱۹۰	
۴	فلسفه ۲	۱۰	اجباری	۱۹۱	۲۰۰	۳۰ دقیقه
	منطق	۱۰		۲۰۱	۲۱۰	
	فلسفه ۱	۱۰		۲۱۱	۲۲۰	
۵	اقتصاد	۱۰	اجباری	۲۲۱	۲۳۰	۱۰ دقیقه





زبان عربی (اختصاصی)

■ عَيْنُ الْأَنْسَبِ فِي الْجَوَابِ لِلتَّرْجُمَةِ مِنْ أَوْ إِلَى الْعَرَبِيَّةِ (۱۱۸ - ۱۱۱):

۱۱۱- ﴿ليلة القدر خير من ألف شهر﴾

(۱) شب قدر بهتر از هزار ماه می‌باشد

(۳) شب قدر بهتر از هزاران ماه است

۱۱۲- «قَدْ تَفَتَّشِينِ عَنِ عَيْنِ الْحَيَاةِ فِي الظُّلَامِ»:

(۱) قطعاً معنای زندگی در تاریکی جست‌وجو می‌شود

(۳) معنای زندگی را شاید در تاریکی‌ها جست‌وجو کنید

۱۱۳- «كَانَتْ لِرَسُولِ اللَّهِ (ص) أُخْتٌ مِنَ الرُّضَاعَةِ، إِنَّمَا أَسْلَمَتْ وَدَافَعَتْ عَنْ أُخْيَاهَا وَدَعَتْ قَوْمَهَا إِلَى الْإِسْلَامِ وَبَيَّنَّتْ أَخْلَاقَ النَّبِيِّ (ص) لَهُمْ»:

(۱) رسول الله (ص) خواهری ناتنی داشت، همانا او مسلمان شد و به دفاع از برادرش پرداخت و قومش به اسلام دعوت شدند و اخلاق پیامبر (ص) را برای آن‌ها شرح داد

(۲) پیامبر خداوند (ص) یک خواهر از شیرخوارگی داشت، وی تسلیم شد و از برادر خود دفاع کرد و مردمش را به اسلام فراخواند تا اخلاق پیامبر (ص) را برایشان تبیین کند

(۳) رسول الله (ص) خواهری از شیرخوارگی داشت، او اسلام آورد و از برادر خویش دفاع کرد و قومش را به اسلام فراخواند و اخلاق پیامبر (ص) را برای ایشان تبیین نمود

(۴) پیامبر خدا (ص) یک خواهر ناتنی داشت که او اسلام آورد و از برادرش دفاع نمود و قوم خود را نیز به اسلام دعوت کرد تا اخلاق پیامبر (ص) را برای ایشان تبیین کند

۱۱۴- «مَا مِنْ عَمَلٍ شَرٍّ نَعْمَلُهُ فِي حَقِّ الْأَخْرِيِّنَ إِلَّا وَنَتِيَجْتَهُ تَعُودُ إِلَى أَنْفُسِنَا فَمَا أَسْرَعَ قَانُونُ الطَّبِيعَةِ»:

(۱) کار بدی نیست که آن را در حق سایرین انجام دهیم مگر این‌که آن نتیجه به خودمان باز می‌گردد، پس قانون طبیعت بسیار شتابان است

(۲) هر عمل بدی را که در حق دیگران انجام می‌دهیم، جز این نیست که نتیجه‌اش به خودمان باز می‌گردد، پس قانون طبیعت چقدر سریع است

(۳) هیچ عمل شری نبوده که در حق دیگران انجام داده باشیم، جز این‌که نتیجه آن به خودمان بازگشته، پس چقدر قانون طبیعت چقدر سریع است

(۴) هیچ کار بدی نیست که در حق سایرین انجام دهیم مگر آن‌که نتیجه‌اش به خودمان بازگشته، پس قانون طبیعت چقدر شتابان است

۱۱۵- «مَنْ الْمَسْتَحِيلُ أَنْ تَمْشِيَ فِي هَذِهِ الصَّحْرَاءِ فِي مَتْنِ النَّهَارِ، فَإِنَّ الرِّمَالَ تَحْرِقُ أَقْدَامَ مَنْ يَسِيرُ عَلَيْهَا مِنْ شِدَّةِ الْحَرِّ»:

(۱) از محالات است که در نیمه روز در این صحرا قدم بزنی، چون از شدت گرما، پاهای هرکسی که بر روی ماسه‌های آن راه می‌رود، می‌سوزد

(۲) غیرممکن است که در این بیابان در نیمه روز راه بروی، زیرا ماسه‌ها پاهای کسی را که روی آن‌ها حرکت می‌کند، از شدت گرما می‌سوزانند

(۳) غیرممکن می‌باشد که در وسط روز بتوانی در این صحرا راه بروی، چون که از گرمای شدید ماسه‌ها، پاهای کسی را بر روی آن‌ها قدم می‌زند، می‌سوزانند

(۴) محال است که از شدت گرما در نیمه روز، در این صحرا قدم بزنی، چون که ماسه‌ها، پاهای کسی را که راه برود می‌سوزانند

۱۱۶- عَيْنُ الْخَطَا:

(۱) امر الملك أن يعطى الفلاح جائزة أخرى: پادشاه دست‌ور داد که به کشاورز، جایزه دیگری عطا شود

(۲) الطائر الطنان يحدث طنيناً بسبب سرعة حركة جناحيه: مرغ باران به دلیل سرعت حرکت بالش، صدایی را ایجاد می‌نماید

(۳) إيتاكم و مصادقة الذي يكذب على نفسه: از دوستی با کسی که به خودش دروغ می‌گوید، بهره‌ی‌زید

(۴) الزمان يمضي و قلبي يقول إنك تأتي: زمان می‌گذرد و دلم می‌گوید که تو می‌آیی

۱۱۷- عَيْنُ الْخَطَا:

(۱) الأب لم يقبل بنته و لم يجلسها عنده: پدر دخترش را نبوسید و او را نزد خود ننشانید

(۲) أنت مختارة أن تبقي معنا معززة أو ترجعي إلى قومك سالمة راضية: تو مختاری که همراه ما گرامی بمانی یا سالم و خشنود نزد قوم خود بازگردی

(۳) قد أنشد حافظ الشيرازي أبياتاً ممزوجة بالعربية و الفارسية: حافظ شیرازی، ابیاتی آمیخته به عربی و فارسی سروده است

(۴) اللهم أبق لي والدتي حية سنوات طويلة: پروردگارا، مادرم سالهایی طولانی برای من زنده باقی بماند

۱۱۸- «ارزان تر می‌خواهم، این قیمت‌ها گران است»:

(۱) أريد أرخص، هذه الأسعار غالية

(۲) أطلب الأرخص، هذه الأسعار قيّمة

(۳) أريد الرخيص، هذه أسعار غالية

(۴) أطلب رخيصاً، هذه الأسعار أعلى

■ إقرأ النص التالي بدقة ثم أجب عن الأسئلة التالية بما يناسب النص (١٢٣ - ١١٩):

كان لأحد الملوك ولد يحبّه كثيراً. ففي صباح أحد الأيام ذهب الملك ليوقظ ولده من النوم فوجده ميتاً فتحسّر عليه. وبكى بكاء عظيماً فجاء الناس من كلِّ نحو ليعزّوه و كلما جاء أحد يعزّيه ازداد حزنه لما عرف الوزير وفاة ولد الملك و حزنه، فكّر كيف يُخرجه من محنته فدخل على الملك في مجلسه فهو كان حزيناً كما كان فقال له: لم أحضِرُ مجلس الملك لأعزّيه و لكن لأتعلّم منه حسن الصبر! فسُرّي عن الملك و قال: «و اللّهُ اضطررتني إلى الصبر»

١١٩- عيّن الخطأ:

(١) كان الوزير شديد الذكاء

(٣) مات ولد الملك حينما كانت الشمس في وسط السماء

١٢٠- ما المقصود عن عبارة «سُرّي عن الملك»؟!

(١) نسي الملك حزنه

(٢) ذلّ الملك

١٢١- عيّن غير المناسب لمفهوم النص:

(١) الجزع عند المصيبة مصيبةً

(٢) دواء الدهر الصبر عليه

■ عيّن الخطأ في الإعراب و التحليل الصرفي (١٢٢ و ١٢٣):

١٢٢- «يُحبُّ - تحسّر - الناس - حزن»:

(١) يُحبُّ: مضارع - متعدّد - للمفرد الغائب - معلوم / مفعوله ضمير متّصل، الفعل يصف «ولد» (= الجملة وصفية)

(٢) تحسّر: فعل ماضي - لازم - مزيد ثلاثي (زيادة حرفين، حروفه الأصلية: ح س ر) / الجملة فعلية

(٣) الناس: اسم - معرب - معرفة (علم) / فاعل و مرفوع بالضمة

(٤) حزن: اسم - مفرد مذكّر - معرب - مصدر / فاعل و مرفوع

١٢٣- «يُخرج - حزيناً - مجلس - أتعلّم»:

(١) يُخرج: فعل مضارع - مزيد ثلاثي (من باب إفعال) - متعدّد - للغائب / فاعله ضمير «ه» المتّصل

(٢) حزيناً: مفرد - مذكّر - نكرة - معرب / خبر «كان»

(٣) مجلس: اسم - اسم مكان (من مصدر «جلوس») - معرب / مفعول (أو مفعول به) و منصوب

(٤) أتعلّم: مزيد ثلاثي (مصدره على وزن «تفعل») - للمتكلم وحده - معلوم / مفعوله «حسن»

■ عيّن المناسب في الجواب عن الأسئلة التالية (١٣٠ - ١٢٤):

١٢٤- عيّن الخطأ في ضبط حركات الحروف:

(١) هما يَرسانِ فسائل في بَدَايَةِ حَيَاتِهِمَا الجَدِيدَةِ!

(٢) تُثْمِرُ شَجَرَةُ الجَوْزِ بَعْدَ سَنَتَيْنِ عَادَةً!

(٤) الجِمارُ جِيوانٌ يُسْتَحْدَمُ لِلحَمَلِ وَ الرُّكوبِ!

(٣) لَقمانُ الحَكِيمُ يُقَدِّمُ لِابْنِهِ مَواعِظَ قِيَمَةً!

١٢٥- «وجدت راحة الود إن شممت زفاتي» عيّن المناسب للمفهوم:

(١) به وفای تو که گر خشت زند از گل من / هم چنان در دل من مهر و وفای تو بودا

(٢) گوشم به راه تا که خبر می دهد ز دوست / صاحب خبر نیامد و من بی خبر شدم!

(٣) سیننه خواهم شرحه شرحه از فراق / تا بگویم شرح درد اشتیاق!

(٤) واعظ مکن نصیحت شوریدگان که ما / با خاک کوی دوست به فردوس ننگریم!

١٢٦- عيّن حرف «اللام» جاء لغرض التأكيد:

(١) «و لا تصعُرْ حَدَكِ لِلناسِ...»

(٢) «إِنَّ أنكر الأصوات لصوت الحمير»

(٣) «رَبَّنَا آمَنَّا فَاغْفِرْ لَنَا وَ ارْحَمْنَا...»

(٤) «الجَبَّارُ لا يرى لأحد عليه حقاً»

١٢٧- عيّن ما فيه اسم فاعل من المجزء الثلاثي:

(١) جاهد النفس الأمارة بالسوء يا بن آدم!

(٢) في جسمنا عالم عجيب فلنفكّر فيه!

(٣) للفيروزآبادي معجم مشهور باسم القاموس!

(٤) دُع شاتمك مهاناً تُرضِ الرحمن!

١٢٨- عيّن ما فيه اسم المكان:

(١) صار المبلغ مئتين و ثلاثين ألف تومان!

(٢) سل المصانع ركياً تهيم في الفلوات!

(٣) للسّنجاب الطائر غشاء خاص كالمظلة!

(٤) ماذا أقول عن محامدك يا حبيبي!

١٢٩- عيّن ما فيه اسم مفعول أقل:

(١) الملمّعات أشعار فارسية ممزوجة بالعربية!

(٢) مزرعتنا مملوءة بالمحاصيل المختلفّة!

(٣) نحن منتظرون و الإمام الثاني عشر (ع) هو المنتظرا!

(٤) تلك البضائع المرسلّة مُنتجة في بلادنا!

١٣٠- «الذي يعلم كثيراً هو .....»:

(٢) العالم

(١) العلام

(٣) المعلوم

(٤) العليم



## تاریخ



۱۳۱- چه تعداد از عبارات‌های زیر، از جمله دلایل سیاستمداران انگلیسی برای پیگیری برنامه تغییر سلطنت در ایران است؟

- (الف) ترس از انتشار اندیشه‌های انقلابی کمونیست‌های روسیه در ایران  
 (ب) نگرانی از پیروزی قیام‌های مستقل مردمی در ایران  
 (ج) استفاده از مسیر ایران برای کاهش دادن هزینه انتقال کالا بین اروپا و هندوستان  
 (د) دست‌اندازی بر مخازن نفتی ایران و بهره‌برداری از این منابع  
 (ه) کاهش هزینه‌های حضور و نگهداری نیروهای خود در ایران از طریق استفاده از نظامیان دست‌نشانده  
 (و) عدم امکان انضمام ایران به خاک بریتانیا به دلیل آگاهی بالای سیاسی ملت ایران

۳ (۴)

۴ (۳)

۶ (۲)

۵ (۱)

۱۳۲- کدام رویدادهای زیر همزمان با هم به وقوع پیوستند؟

- (الف) احمد شاه، سید ضیاءالدین طباطبایی را به نخست‌وزیری منصوب کرد.  
 (ب) آبرون‌سایید، رضاخان را به عنوان مهره نظامی کودتا برگزید.  
 (ج) رضاخان پیشنهاد کرد به جای حکومت سلطنتی، نظام جمهوری در کشور برقرار شود.  
 (د) رضاخان به عنوان فرمانده ارتش، لقب سردار سپه گرفت.

(۱) الف - ب

(۲) ب - ج

(۳) ب - د

(۴) الف - د

۱۳۳- ترتیب وقوع رویدادهای زیر در کدام گزینه به درستی بیان شده است؟

- (الف) سرکوب شورش شیخ خزعل  
 (ب) تبعید آیت‌الله مدرس به خواف  
 (ج) افتتاح مجلس مؤسسان با نطق رضاخان

(۱) «ج» پیش از «الف» و همزمان با «ب»

(۲) «ج» پیش از «الف» و پیش از «ب»

(۳) «الف» پس از «ب» و پیش از «ج»

(۴) «ب» پیش از «ج» و پس از «الف»

۱۳۴- چه تعداد از گزاره‌های داده‌شده، عبارت زیر را به نادرستی کامل نمی‌کند؟

«در فاصله سال‌های ۱۳۰۲ تا ۱۳۰۴ ش .....»

- (الف) رضاخان در سمت وزارت جنگ، موقعیت خود را تثبیت کرد.  
 (ب) تبلیغات طرفداران رضاخان مبنی بر این‌که احمد شاه، علاقه‌ای به سرنوشت ایران ندارد، بیشتر می‌شد.  
 (ج) مجلس مؤسسان، طرح خلع قاجاریه از سلطنت و واگذاری حکومت موقت به رضاخان را مطرح کرد.  
 (د) رضاخان در منصب نخست‌وزیری، با استفاده از شرایط داخلی کشور، خود را برای رسیدن به سلطنت آماده می‌کرد.

۴ (۱)

۳ (۲)

۲ (۳)

۱ (۴)

۱۳۵- کدام گزینه به ترتیب درست (ص) یا نادرست (غ) بودن عبارات‌های زیر را به درستی نشان می‌دهد؟

- (الف) تغییر سلطنت در ایران مورد تأیید برخی از روشنفکران بود، زیرا آن‌ها بر این باور بودند که در سایه امنیت اولیه‌ای که رضا شاه فراهم آورده، می‌توان برنامه‌هایی را برای ایجاد برخی تغییرات در ایران پیاده کرد.  
 (ب) رضا شاه که خود، نظامی بود، بلافاصله پس از رسیدن به قدرت، به گسترش و تقویت ارتش و پلیس پرداخت.  
 (ج) با افزایش استبداد فردی رضا شاه، زندگی فردی او نیز به کلی دگرگون شد.

(۱) ص - غ - ص

(۲) غ - ص - ص

(۳) ص - ص - غ

(۴) ص - ص - ص

۱۳۶- کدام گزینه عبارت زیر را به درستی کامل می‌کند؟

«پیشنهاد بسیاری از صاحب‌نظران و نمایندگان این بود که خط آهن سراسری ایران از ..... ساخته شود تا .....»

- (۱) غرب به شرق - دسترسی زمینی به هندوستان برای انگلیسی‌ها تسهیل شود.  
 (۲) جنوب به شمال - در صورت پیشروی روس‌ها در شمال کشور با اعزام نیرو مانع از نفوذ آن‌ها شد.  
 (۳) شمال به جنوب - بتوان از آن برای انتقال نفت شمال به خلیج فارس برای حمل به اروپا استفاده کرد.  
 (۴) شرق به غرب - به این وسیله، ایران به خط اصلی تجارت بین آسیا و اروپا متصل شود.

- ۱۳۷- از جمله برنامه‌هایی که توسط دولتمردان هم‌سو با رضا شاه برای تغییر در شیوه اداره کشور ارائه شد، کدام است؟  
 (۱) اجباری کردن خدمت سربازی  
 (۲) کاهش تعداد وزارتخانه‌ها  
 (۳) ساماندهی ثبت احوال و اسناد  
 (۴) ایجاد ارتش منظم
- ۱۳۸- رضا شاه در اجرای کدام یک از موارد زیر، تحت تأثیر آتاتورک (رئیس‌جمهور ترکیه) بود؟  
 (۱) نادیده گرفتن اصول مشروطه  
 (۲) مبارزه با همه سنت‌های اسلامی  
 (۳) تغییر در بخش اداری کشور  
 (۴) مهار کردن نیروی رزمی عشایر
- ۱۳۹- رضا شاه ..... مدرس را در ..... به شهادت رساند.  
 (۱) پیش از سال ۱۳۱۶ - خواف  
 (۲) پس از تثبیت قدرت خود - کاشمر  
 (۳) بدون توجه به عکس‌العمل مردم - کاشمر  
 (۴) بلافاصله پس از رسیدن به قدرت - خواف
- ۱۴۰- رضا شاه تحت تأثیر کدام عامل، درهای کشور ایران را به روی سرمایه‌های آلمانی گشود؟  
 (۱) مساعدت به آلمان‌ها و ممانعت از افتادن آن‌ها به دام کمونیسم  
 (۲) پیشرفت گسترده فعالیت‌های تجاری و صنعتی آلمان‌ها  
 (۳) تصمیم سیاستمداران انگلیسی مبنی بر تقویت کشور آلمان و الزام به عمل به آن در کشورهای تحت سلطه خویش  
 (۴) کاهش مشکلات اقتصادی کشور آلمان پس از جنگ جهانی اول

توجه: داوطلب گرامی، لطفاً از بین سؤالات زوج درس ۱ (تاریخ)، شماره ۱۴۱ تا ۱۵۰ و زوج درس ۲ (تاریخ)، شماره ۱۵۱ تا ۱۶۰، فقط یک سری را به انتخاب خود پاسخ دهید.

## زوج درس ۱

## تاریخ (۱) (سؤالات ۱۴۱ تا ۱۵۰)

- ۱۴۱- نخستین نوشته‌های جهان، متعلق به چه کسانی است و کدام عبارت درباره آن‌ها نادرست است؟  
 (۱) سومریان - علاوه بر مهارت در سفالگری، در ساخت ابزار و جنگ‌افزارهای مفرغین نیز ماهر بودند.  
 (۲) سومریان - قومی جنگجو بودند که با لشکرکشی بیپایه به سرزمین‌های همجوار و غارت آن‌ها، بر قدرت و ثروت خود افزودند.  
 (۳) اموری‌ها - در حدود ۱۹۰۰ قبل از میلاد، قدرت خود را در مرکز بین‌النهرین گسترش دادند.  
 (۴) اموری‌ها - امپراتوری آن‌ها حدود ۲ قرن دوام آورد.
- ۱۴۲- کدام عوامل در شکل‌گیری کشور و تمدن مصر تأثیرگذار بود؟  
 (۱) جریان رود نیل و قدرت فراعنه  
 (۲) رسوبات غنی رود نیل و موانع طبیعی این سرزمین  
 (۳) آب و هوای مساعد و جمعیت زیاد  
 (۴) دسترسی به آب‌های آزاد و گسترش تجارت
- ۱۴۳- تمدن چین تحت تأثیر کدام عامل، نسبت به سایر تمدن‌های نخستین کم‌تر تحت نفوذ خارجی بود؟  
 (۱) احداث دیوار چین در سراسر مرزهای آن  
 (۲) وجود حکومت مرکزی متمرکز و مقتدر  
 (۳) موقعیت ویژه جغرافیایی آن  
 (۴) عدم ارتباط آن با سایر تمدن‌ها
- ۱۴۴- چه تعداد از عبارت‌های زیر درباره «تمدن سند» درست است؟  
 الف) شهرهای موهنجودارو و هاراپا مربوط به این تمدن است.  
 ب) شهرهای خود را براساس نقشه‌های دقیق و معماری تقریباً یکسانی می‌ساختند.  
 ج) متکی بر کشاورزی بود.  
 د) با مراکز تمدنی ایران و بین‌النهرین داد و ستد داشتند.  
 ه) لوح‌ها و نوشته‌های به دست آمده از این تمدن تاکنون رمزگشایی نشده‌اند.
- ۱۴۵- چه عاملی موجب قدرت‌گیری طبقه‌ای از ثروتمندان و اشراف به جای شاهان، در یونان باستان شد؟  
 (۱) گسترش شهرها و توسعه شهرنشینی  
 (۲) شکل‌گیری نوعی از مردم‌سالاری در آتن  
 (۳) توسعه دریانوردی و گسترش تجارت خارجی  
 (۴) تأثیرپذیری از دستاوردهای تمدنی مصر و بین‌النهرین
- ۱۴۶- ترتیب رویدادها در کدام گزینه به درستی بیان شده است؟  
 الف) انتخاب شهر بیزانتیوم به عنوان پایتخت روم  
 ب) تغییر در نظام حکومتی جمهوری رم و واگذاری قدرت اجرایی به یک نفر  
 ج) انتخاب مسیحیت به عنوان دین رسمی امپراتوری روم  
 د) انتخاب شهر بیزانتیوم به عنوان پایتخت روم
- (۱) «ب» پس از «الف» و پیش از «ج»  
 (۲) «الف» پس از «ج» و پیش از «ب»  
 (۳) «ب» پس از «ج» و پیش از «الف»  
 (۴) «الف» پس از «ب» و پیش از «ج»



۱۴۷- کدام عبارت‌ها درباره «خدای‌نامه‌ها» نادرست هستند؟

- (الف) از جمله منابع نوشتاری ایرانی مربوط به دوره ساسانیان هستند.  
 (ب) بازگوکننده تاریخ عمومی سرزمین و مردم ایران از آغاز آفرینش تا اواخر حکومت ساسانی هستند.  
 (ج) مورخانی چون طبری و بیهقی، با استفاده از ترجمه عربی آن‌ها، تاریخ ایران باستان را نگاشتند.  
 (د) تا دویمت سال پیش، تنها منبع اصلی مطالعه و شناخت تاریخ ایران باستان به شمار می‌رفتند.

(۴) ج - د

(۳) الف - د

(۲) ب - ج

۱۴۸- کدام گزینه درباره علت ضعف تاریخ‌نگاری در ایران باستان صحیح است؟

- (۱) پایین بودن سطح آگاهی تاریخی ایرانی‌ها نسبت به سایر تمدن‌ها  
 (۲) بی‌توجهی ایرانی‌ها به ثبت و ضبط وقایع و حوادث مهم تاریخی  
 (۳) علاقه و عادت ایرانی‌ها نسبت به حفظ سینه به سینه مطالب در طی قرن‌ها و حتی هزاره‌ها  
 (۴) عدم حضور مورخان بزرگ در عرصه تاریخ‌نگاری

۱۴۹- براساس شواهد باستان‌شناسی، ساکنان کدام‌یک از سکونتگاه‌های باستانی زیر هم در زمینه ذوب و قالب‌گیری مس و هم تولید و صدور

(۴) تپه زاغه

(۳) تپه یحیی

(۲) جیرفت

(۱) شهداد

۱۵۰- چه تعداد از عبارت‌های زیر درباره «تمدن ایلام» صحیح است؟

- (الف) ایلامی‌ها به خدایان متعددی اعتقاد داشتند و از آنان برای پیشرفت کار خود کمک می‌خواستند.  
 (ب) در قلمرو ایلام، شهرنشینی رونق داشت.  
 (ج) ایلامی‌ها با دیگر مناطق فلات ایران و سرزمین‌های مجاور آن، مانند آسیای صغیر و هند، روابط تجاری داشتند.  
 (د) پادشاهان ایلام هرگاه فرصتی می‌یافتند، به بین‌النهرین لشکرکشی می‌کردند.  
 (ه) در دوره ایلام، معماری پیشرفت چشمگیری کرد و استفاده از آجر در ساختن بناها رایج شد.  
 (و) نقوش و پیکره‌های بر جای مانده از دوره ایلامی نشان می‌دهد که زنان در امور اجتماعی و اقتصادی حضور چشمگیری داشتند.

(۴) ۶

(۳) ۵

(۲) ۴

(۱) ۳

زوج درس ۲

تاریخ (۲) (سؤالات ۱۵۱ تا ۱۶۰)

۱۵۱- کدام اقدام پیامبر (ص) سرآغاز تأسیس امت و حکومت اسلامی شد؟

- (۱) عقد پیمان برادری میان مهاجران و انصار  
 (۲) تنظیم پیمان‌نامه عمومی مدینه  
 (۳) تشکیل نیروی نظامی  
 (۴) دعوت سران امپراتوری‌ها و دولت‌های بزرگ به اسلام

۱۵۲- به ترتیب هر یک از عبارت‌های زیر مربوط به دوره خلافت چه کسانی است؟

- (الف) اعمال محدودیت‌هایی برای جلوگیری از ثروت‌اندوزی سران قریش  
 (ب) سرکوب معترضان به خلافت  
 (ج) سفر از مدینه به بیت‌المقدس برای عقد قرارداد صلح با ساکنان مسیحی این شهر  
 (د) آغاز لشکرکشی اعراب مسلمان به سرزمین‌های مجاور شبه‌جزیره عربستان
- (۱) عثمان - ابوبکر - عمر - ابوبکر  
 (۲) عثمان - عثمان - عمر - عمر  
 (۳) عمر - عثمان - ابوبکر - عمر  
 (۴) عمر - ابوبکر - عمر - ابوبکر

۱۵۳- علی (ع) به عنوان ..... خلیفه مسلمین، .....

- (۱) سومین - طی سه جنگ جمل، صفین و نهروان با دشمنان مقابله کرد.  
 (۲) چهارمین - به اصرار مردم مکه، خلافت را پذیرفت.  
 (۳) سومین - مرکز خلافت خود را از مکه به کوفه منتقل کرد.  
 (۴) چهارمین - تلاش کرد با عمل به تعالیم اسلام و سنت پیامبر (ص)، برادری و یگانگی دینی را به امت اسلامی بازگرداند.

۱۵۴- کدام گزینه درباره فتح مصر توسط مسلمانان نادرست است؟

- (۱) ابوبکر در اواخر دوران خلافت خود، چندین سپاه را به سوی این منطقه گسیل داشت.  
 (۲) فرماندهی سپاه اعراب مسلمان را در حمله به این منطقه، عمرو عاص عهده‌دار بود.  
 (۳) فتوحات مسلمانان در این منطقه، بیشتر نتیجه مقاومت نکردن مردم این سرزمین در برابر سپاه اسلام بود.  
 (۴) با این فتح و پیروزی، زمینه برای پیشروی مسلمانان در دیگر مناطق آفریقا مهیا شد.

۱۵۵- چه تعداد از عبارات‌های زیر، درباره «معاویة بن ابوسفیان» صحیح است؟

- (الف) در زمان خلافت علی (ع)، به بهانه خون‌خواهی عثمان، به سرکشی پرداخت.  
 (ب) به منظور مقابله با امام حسن (ع)، به عراق لشکرکشی کرد.  
 (ج) با به خلافت رسیدن او، دوران خلفای نخستین به پایان رسید.  
 (د) به منظور پایان دادن به حاکمیت مطلق رومیان بر دریای مدیترانه، نیروی دریایی مسلمانان را توسعه داد.

(ه) نخستین کسی بود که برخلاف خلفای پیش از خود، با زور و غلبه نظامی، زمام امور را به دست گرفت.

(۱) ۵ (۲) ۴ (۳) ۳ (۴) ۲

۱۵۶- چه تعداد از عبارات‌های زیر درباره «حکومت فاطمیان» صحیح است؟

- (الف) در دوره دوم خلافت عباسیان، توسط عبیدالله مهدی در شمال آفریقا تأسیس شد.  
 (ب) اوج قدرت سیاسی، شکوفایی فرهنگی و رونق اقتصادی آن‌ها در زمان مستنصر بود.  
 (ج) با فرستادن عده زیادی از مبلغان مذهب اسماعیلیه به عراق، ایران و یمن، خشم و وحشت خلفای عباسی را برانگیخته بودند.  
 (د) شهرهای مختلفی را بنا کردند که باشکوه‌ترین آن‌ها قاهره بود.  
 (ه) حملات پیاپی سلجوقیان و سپس شروع جنگ‌های صلیبی، زمینه ضعف و انحطاط آن‌ها را فراهم آورد.

(و) هدف اساسی آن‌ها از ایجاد مراکز علمی و آموزشی بزرگ، تربیت عالمان و داعیان مسلط به تعالیم مذهب اسماعیلی و دیگر معارف بود.

(۱) ۵ (۲) ۴ (۳) ۶ (۴) ۳

۱۵۷- کدام گزینه به ترتیب درست (ص) یا نادرست (غ) بودن عبارات‌های زیر را درباره «نظام اداری حکومت اسلامی از دوره خلفای نخستین تا دوره عباسیان» به درستی نشان می‌دهد؟

- (الف) اعراب مسلمان پس از فتح ایران، شام و مصر، تشکیلات و نهادهای اداری سرزمین‌های فتح‌شده را به فرماندهان سپاه سپردند.  
 (ب) دیوان جُند، نخستین دیوان در دوران اسلامی بود که توسط خلیفه دوم در مدینه تشکیل شد.  
 (ج) در دوره امویان و به دستور مروان بن عبدالملک، خط و زبان دیوان از فارسی به عربی بازگردانیده شد.  
 (د) در دوره نخست خلافت عباسیان، منصب وزارت، با الگو گرفتن از دوره ساسانی به وجود آمد و وزیر در رأس تشکیلات دیوانی قرار گرفت.

(۱) ص - ص - غ - ص (۲) غ - ص - ص - ص (۳) غ - ص - غ - ص (۴) ص - غ - ص - غ

۱۵۸- پس از سفاح، چه کسی به خلافت رسید و از جمله اقدامات وی کدام است؟

- (۱) برادرش - فرمانده سپاه سیاه‌جامگان را از ترس نفوذ و قدرت فراوانش ناجوانمردانه کشت.  
 (۲) برادرش - همه عموهایش را که مدعی جانشینی سفاح بودند، کشت.  
 (۳) منصور - ابن‌مقفع را که مترجم کتاب‌هایی از زبان عربی به پهلوی بود، به قتل رساند.  
 (۴) منصور - شهر بغداد را براساس سنت شهرسازی ایران باستان در نزدیکی بیستون (پایتخت ساسانیان) بنا کرد.

۱۵۹- ترتیب وقوع رویدادهای زیر در کدام گزینه به درستی بیان شده است؟

(الف) انتقال مرکز خلافت از دمشق به بغداد

(ب) کوچ ۵۰ هزار مرد جنگی عرب به داخل ایران

(ج) شکست سپاه مسلمانان در جنگ جسر

- (۱) «الف» پس از «ب» و پیش از «ج»  
 (۲) «ب» پس از «ج» و پیش از «الف»  
 (۳) «ب» پیش از «ج» و پس از «الف»  
 (۴) «الف» پیش از «ب» و پس از «ج»

۱۶۰- چه تعداد از عبارات‌های زیر درباره «رونق اسلام آوردن مردم ایران» صحیح است؟

- (الف) در دوران خلافت بنی‌امیه برخلاف دوره خلفای نخستین، پذیرش اسلام در ایران کند بود.  
 (ب) رفتار غیراسلامی خلفای اموی و عباسی، محدودیت‌ها و موانع اساسی را بر سرگوش مردم ایران به اسلام ایجاد کرد.  
 (ج) به دنبال بهبود موقعیت اقتصادی و اجتماعی ایرانیان در عصر خلافت عباسیان، گرایش به اسلام در ایران شدت گرفت.  
 (د) با روی کار آمدن سلسله‌های ایرانی در گوشه و کنار ایران، بیشتر ایرانیان مسلمان شدند.

(۱) ۴ (۲) ۳ (۳) ۲ (۴) ۱



## جغرافیا



۱۶۱- کدام گزینه، عبارت زیر را به نادرستی کامل نمی‌کند؟

«در پنجاه سال اخیر، تقاضای حمل و نقل بار و مسافر از نظر ..... یعنی ..... افزایش چشمگیری داشته است؛ از این رو در مدیریت و برنامه‌ریزی حمل و نقل در این زمینه، به عواملی هم چون ..... توجه می‌شود.»

- (۱) کمی - بهبود سرعت و کاهش هزینه‌ها - دسترسی و ویژگی‌های طبیعی
- (۲) کمی - افزایش مسیرها و وسایل حمل و نقل - محیط زیست و هزینه
- (۳) کیفی - افزایش وسایل حمل و نقل و مسیرها - نوع و حجم محموله‌ها
- (۴) کیفی - کاهش هزینه‌ها و بهبود سرعت - ایمنی و سرعت و زمان انتقال

۱۶۲- ارکان «حمل و نقل پایدار» مبتنی بر چیست؟

- (۱) افزایش سرعت انتقال - کاهش هزینه‌های انتقال - افزایش کارایی شبکه راه‌ها
- (۲) رفع نیازهای مربوط به حمل و نقل - افزایش کارایی شبکه راه‌ها - توجه به ایمنی مردم
- (۳) دسترسی عادلانه همه مردم - رفع نیازهای مربوط به حمل و نقل - سلامت محیط زیست
- (۴) رفع نیازهای مربوط به حمل و نقل - بهبود سامانه‌های حمل و نقل - افزایش سرعت انتقال

۱۶۳- با توجه به طرح‌واره زیر، کدام گزینه به ترتیب درست (ص) یا نادرست (غ) بودن عبارتهای زیر را به درستی نشان می‌دهد؟

(الف) قابلیت دسترسی در مسیر DF نسبت به AC مطلوب‌تر است.

(ب) در مکان‌یابی برای احداث یک فروشگاه، مکان C نسبت به B دسترسی مطلوب‌تری دارد.

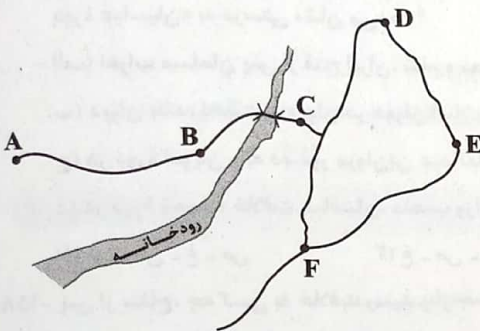
(ج) هزینه احداث مسیر BC نسبت به DE کم‌تر است.

(۱) غ - ص - ص

(۲) ص - ص - غ

(۳) غ - غ - ص

(۴) ص - غ - ص



۱۶۴- چنانچه طول مسیر قابل احداث بین دو مکان A و B،  $4/5$  کیلومتر و شاخص انحراف آن  $15^\circ$  درصد باشد، طول مسیر مستقیم بین این دو مکان چند کیلومتر است؟

۱/۵ (۴)

۵ (۳)

۳ (۲)

۲ (۱)

۱۶۵- چه تعداد از گزاره‌های داده‌شده، عبارت زیر را به درستی کامل می‌کند؟

«در مدیریت و برنامه‌ریزی حمل و نقل، هر چه ..... باشد، ..... است.»

(الف) قیمت انرژی مصرف‌شده، کم‌تر - هزینه حمل و نقل، کم‌تر

(ب) حجم محموله، بیشتر - هزینه حمل آن، بیشتر

(ج) جمعیت متقاضی و نیازمند به حمل و نقل، بیشتر - اولویت آن ناحیه برای ارائه خدمات مربوط به حمل و نقل، بیشتر

(د) ویژگی‌های طبیعی نواحی، مطلوب‌تر - هزینه‌های فناوری اجرای طرح‌های حمل و نقل، کم‌تر

۱ (۴)

۲ (۳)

۳ (۲)

۴ (۱)

۱۶۶- هدف از به کارگیری حمل و نقل چندوجهی چیست؟

(۱) کاهش سرعت و زمان انتقال

(۲) دسترسی مطلوب به شبکه راه‌ها

(۳) مدیریت زمان و هزینه حمل و نقل

(۴) بهینه کردن سامانه‌های حمل و نقل

۱۶۷- در ایران، مدیریت حمل و نقل جاده‌ای بر عهده سازمان‌ها و شرکت‌های تابعه ..... است و از دوربین‌های کنترل سرعت به منظور ..... استفاده می‌شود.

(۱) شهرداری - پایش و نظارت بر حمل و نقل عمومی

(۲) شهرداری - وضع قوانین و مقررات راهنمایی و رانندگی

(۳) وزارت راه و شهرسازی - وضع قوانین و مقررات راهنمایی و رانندگی

(۴) وزارت راه و شهرسازی - پایش و نظارت بر حمل و نقل عمومی

۱۶۸- کدام گزینه، ارتباط بیشتری با عبارت زیر دارد؟

- «کشور ایران، موقعیت جغرافیایی و توابعی بسیار مناسبی در منطقه جنوب غربی آسیا و قفقاز دارد.»
- (۱) امروزه برنامه‌ریزان تلاش می‌کنند که در برنامه‌های مختلف به جای یک شیوه حمل و نقل از مبدأ تا مقصد، از دو یا چند روش استفاده شود.
  - (۲) در برنامه‌ریزی حمل و نقل برای هر ناحیه، هزینه‌های سرمایه‌ای و عملیاتی برای ساخت راه‌ها و خرید ناوگان محاسبه می‌شود.
  - (۳) سرمایه‌گذاری در زمینه توسعه حمل و نقل، به ویژه حمل و نقل ریلی و آبی می‌تواند موجب پیشرفت اقتصاد و گسترش تجارت کشور ما با سایر کشورها شود.
  - (۴) در مدیریت حمل و نقل شهری، دسترسی عادلانه همه اقشار و طبقات اجتماعی به وسایل حمل و نقل با حداقل هزینه باید در نظر گرفته شود.

۱۶۹- کدام گزینه درباره وسایل حمل و نقل عمومی درست است؟

- (۱) مونوریل هم‌چون اتوبوس‌های برقی، هوا را آلوده نمی‌کند.
  - (۲) مترو برخلاف تراموا، ترافیک ندارد.
  - (۳) اتوبوس‌های برقی برخلاف اتوبوس‌های تندرو، به لحاظ زیرساختی هزینه‌بر هستند.
  - (۴) تراموا هم‌چون اتوبوس تندرو، تعداد زیادی از مسافران شهری را جابه‌جا می‌کند.
- ۱۷۰- چه تعداد از عبارات‌های زیر، درباره تأثیرات حمل و نقل بر محیط زیست صحیح است؟
- «تغییرات آب و هوایی - انتشار گازهای گلخانه‌ای - آلودگی و فرسایش خاک - کاهش تنوع زیستی - آلودگی آب - تخریب پوشش گیاهی»

(۴) ۳

(۳) ۴

(۲) ۵

(۱) ۶

توجه: داوطلب گرامی، لطفاً از بین سؤالات زوج درس ۱ (جغرافیای ایران، شماره ۱۷۱ تا ۱۸۰) و زوج درس ۲ (جغرافیا ۲)، شماره ۱۸۱ تا ۱۹۰، فقط یک سری را به انتخاب خود پاسخ دهید.

### زوج درس ۱

### جغرافیای ایران (سؤالات ۱۷۱ تا ۱۸۰)

۱۷۱- در متن زیر به ترتیب پاسخ کدام سؤالات جغرافیایی وجود دارد؟

«یکی از مخاطرات طبیعی که نواحی کوهستانی به خصوص ناحیه کوهستانی البرز با آن مواجه است، موضوع ناپایداری دامنه‌ها و زمین‌لغزش است که علاوه بر عوامل طبیعی چون بارندگی و جابه‌جایی گسل‌ها، نقش فعالیت‌های انسانی مانند کشاورزی، ساخت و ساز بر روی دامنه‌ها و زیربوری دامنه‌های پرشیب برای ساخت جاده نیز در وقوع این لغزش‌ها قابل توجه است.»

(۲) کجا - چه چیز - چه طور - چه کسانی

(۱) کجا - چرا - چه چیز - چه طور

(۴) چه چیز - چرا - چه طور - چه موقع

(۳) چه چیز - کجا - چرا - چه کسانی

۱۷۲- چنانچه بخواهیم متن سؤال قبل را مبنای یک پژوهش جغرافیایی قرار دهیم، اطلاعات داده‌شده برای انجام کدام گام از پژوهش ناقص است؟

(۴) گام پنجم

(۳) گام سوم

(۲) گام دوم

(۱) گام اول

۱۷۳- با توجه به مراحل مختلف انجام یک پژوهش جغرافیایی، کدام گزینه مرتبط با مرحله‌ای است که نقش راهنما را در پژوهش دارد؟

(۱) در این مرحله، پژوهشگر باید مسئله خود را به صورت واضح و روشن بیان کند.

(۲) انجام این مرحله به میزان دانش، تجربیات و سوابق پژوهشی در دسترس پژوهشگر بستگی دارد.

(۳) پژوهشگر در این مرحله تلاش می‌کند تا اطلاعات لازم را از منابع و روش‌های مختلف به دست آورد.

(۴) در این مرحله، اطلاعات غیرضروری حذف و اطلاعات مرتبط با موضوع پژوهش، تجزیه و تحلیل می‌شود.

۱۷۴- به ترتیب، عبارات‌های «ایران در نزدیکی مدار رأس‌السرطان قرار گرفته» و «از جنوب به آب‌های آزاد جهان راه دارد»، به موقعیت ..... و .....

..... کشورمان اشاره دارد.

(۴) ریاضی - مطلق

(۳) نسبی - ریاضی

(۲) مطلق - نسبی

(۱) نسبی - نسبی

۱۷۵- ایران از چه طریقی به بازار مصرف ۳۰۰ میلیون نفری آسیای میانه دسترسی دارد و کدام عبارت درباره آن درست است؟

(۱) دریای عمان - اقیانوس هند را به خلیج فارس متصل می‌کند.

(۲) دریای عمان - به عنوان حلقه‌ای از زنجیره حمل و نقل کالا و نفت، اهمیت خود را حفظ کرده است.

(۳) دریای خزر - دارای منابع نفت و گاز است.

(۴) دریای خزر - به دلیل مجاورت با آب‌های آزاد، اهمیت زیادی برای ایران دارد.





۱۷۶- با توجه به جهت رشته‌کوه زیر، کدام عبارت‌ها درباره آن درست است؟  
 الف) منطقه آذربایجان را از کناره‌های دریای خزر جدا کرده است.  
 ب) توده کوهستانی سهند، در این منطقه واقع شده است.  
 ج) شیب عمومی این کوه‌ها به سمت خزر بیشتر است.  
 د) از تنگه منجیل تا نزدیکی شاهرود امتداد یافته است.

- ۱) الف - ج      ۲) الف - ب      ۳) ب - د      ۴) ج - د

۱۷۷- علت پیدایش کدام دشت‌ها یکسان است؟

- الف) ماهی‌دشت      ب) دشت ارزن      ج) دشت گاگان      د) دشت نهاوند  
 ۱) الف - د      ۲) ب - ج      ۳) الف - ب      ۴) ج - د

۱۷۸- کدام گزینه به ترتیب درست (ص) یا نادرست (غ) بودن عبارت‌های زیر درباره «بحران ریزگردها» را به درستی نشان می‌دهد؟

- الف) محدوده جغرافیایی بحرانی این پدیده، کشورهای ایران، عراق، عربستان، کویت و ترکیه است.  
 ب) عواملی چون کاهش ریزش‌های جوی، خشک شدن باتلاق‌ها و اجرای طرح‌های مهار بیابان در این مناطق، باعث شکل‌گیری این پدیده شده است.  
 ج) ریزگردها موجب آسیب دیدن جنگل‌های زاگرس و کاهش میزان تولید محصولات کشاورزی شده است.  
 د) احیای تالاب‌ها، تأمین حقایق رودخانه‌های منطقه و تغییر در شیوه کشت، از جمله روش‌های مقابله با ریزگردها است.

- ۱) غ - ص - ص - ص      ۲) ص - غ - ص - ص      ۳) غ - غ - ص - ص      ۴) ص - غ - غ - ص

۱۷۹- کدام گزینه، عبارت زیر را به درستی کامل می‌کند؟

«مهم‌ترین کمربندهای خشک و بیابانی کره زمین در منطقه ..... به وجود آمده که .....»

- ۱) پرفشار حاره‌ای - کشور ما هم در داخل این کمربند خشک قرار دارد.  
 ۲) کم‌فشار جنب حاره‌ای - در سواحل جنوبی کشورمان موجب عدم صعود هوا و شرجی شدن آن شده است.  
 ۳) کم‌فشار حاره‌ای - مانع از ریزش بارش در دوره گرم سال می‌شود.  
 ۴) پرفشار جنب حاره‌ای - اختلاف شدید دما، از جمله ویژگی‌های آن است.

۱۸۰- چه تعداد از عبارت‌های زیر، درباره توده‌های هوایی که در طول سال وارد کشور می‌شود، صحیح است؟

- الف) توده هوای سودانی برخلاف توده هوای مرطوب غربی، در تابستان هوای گرم را از عربستان به ایران وارد می‌کند.  
 ب) توده هوای سرد و خشک سیبری هم‌چون توده هوای موسمی، سواحل دریای خزر را تحت تأثیر قرار می‌دهد.  
 ج) منطقه جنوب غرب ایران هم‌چون جنوب شرق، در دوره گرم سال تحت تأثیر ورود توده‌های هوایی وارد شده به کشور، قرار می‌گیرد.  
 د) مهم‌ترین سامانه بارشی در ایران، در نتیجه انتقال رطوبت دریای مدیترانه و اقیانوس آرام به کشور شکل می‌گیرد.

- ۱) ۴      ۲) ۳      ۳) ۲      ۴) ۱

زوج درس ۲

جغرافیا (۲) (سؤالات ۱۸۱ تا ۱۹۰)

۱۸۱- چه تعداد از عبارت‌های داده‌شده، عبارت زیر را به نادرستی کامل نمی‌کند؟

«کانون ناحیه جایی است که .....»

- الف) بیشترین عوامل وحدت و همگونی در آن وجود دارند.  
 ب) به مرزهای ناحیه مجاور نزدیک‌تر است.  
 ج) هر چه به آن نزدیک می‌شویم، به تدریج از عوامل همگونی آن ناحیه کاسته می‌شود.  
 د) عوامل همگونی ناحیه مجاور، در آن قابل مشاهده است.

- ۱) ۴      ۲) ۳      ۳) ۲      ۴) ۱

۱۸۲- به حجم وسیعی از هوا که از نظر دما و رطوبت در سطح افقی تا صدها کیلومتر ویژگی‌های یکسانی داشته باشد، ..... گفته می‌شود.....

- ۱) توده هوا - و در مرز دو توده هوا، مرکز کم‌فشار ایجاد می‌شود.  
 ۲) توده هوا - و جبهه هوا، دو توده هوای مجاور را از هم جدا می‌کند.  
 ۳) جبهه هوا - که جبهه قطبی در تغییرات آب و هوایی کشور ما نقش مهمی دارد.  
 ۴) جبهه هوا - که نقش بسزایی در صعود هوا در نواحی مختلف زمین دارند.

۱۸۳- چه تعداد از گزاره‌های داده‌شده، عبارت زیر را به نادرستی کامل می‌کند؟  
«هر چه از استوا به سمت عرض‌های جغرافیایی بالاتر حرکت کنیم، .....»

الف) دمای هوا کاهش می‌یابد.

ب) فشار هوا افزایش می‌یابد.

ج) مقدار انرژی‌ای که هر سانتی‌متر مربع از زمین، از خورشید دریافت می‌کند، افزایش می‌یابد.  
د) زاویه تابش خورشید مایل‌تر می‌شود.

۴ (۱)

۳ (۲)

۲ (۳)

۱ (۴)

۱۸۴- دو ویژگی اصلی بیابان‌ها کدام است؟

(۱) دمای بالا و پوشش گیاهی ضعیف

(۳) تبخیر زیاد و کمبود بارش

(۲) دمای بالا و کمبود بارش

(۴) پوشش گیاهی ضعیف و تبخیر زیاد

۱۸۵- با توجه به تقسیم‌بندی پنج گروه اصلی آب و هوایی کوپن، کدام گزینه درباره‌ی گروه آب و هوایی E نادرست است؟

(۱) برخلاف ناحیه‌ی آب و هوایی A، از مراکز پرفشار زمین است.

(۲) همانند ناحیه‌ی آب و هوایی B، با کمبود بارش مواجه است.

(۳) برخلاف ناحیه‌ی آب و هوایی D، دمای هوا در هیچ ماهی بیش از  $10^{\circ}\text{C}+$  نیست.

(۴) همانند ناحیه‌ی آب و هوایی C، برای رویش گیاه، نامناسب است.

۱۸۶- چه تعداد از عبارت‌های زیر، درباره‌ی «دشت‌ها» به عنوان یکی از ناهمواری‌های اصلی و عمده‌ی سطح زمین درست است؟

الف) سرزمین‌های مرتفع و نسبتاً همواری هستند.

ب) در میان کوه‌ها یا در کنار سواحل و کف دره‌ها قرار گرفته‌اند.

ج) بیش از یک‌سوم سطح زمین را پوشانده‌اند.

د) با وسعت‌های مختلف در همه‌ی قاره‌ها وجود دارند.

ه) نواحی عمده‌ی سکونت، زندگی و فعالیت انسان‌ها را تشکیل می‌دهند.

۵ (۱)

۴ (۲)

۳ (۳)

۲ (۴)

۱۸۷- به ترتیب دره‌های U شکل و V شکل در کوهستان‌ها، معمولاً بر اثر ..... و ..... شکل می‌گیرند.

(۱) فرسایش آبی - حرکت یخچال‌ها

(۲) فعالیت‌های تکتونیک ورقه‌ای - هوازدگی مکانیکی

(۳) فرسایش یخچالی - جریان آب رودها

(۴) هوازدگی فیزیکی - ایجاد چین‌خوردگی‌ها

۱۸۸- چه تعداد از عوامل زیر، موجب بروز تغییرات شیمیایی در سنگ‌ها می‌شود؟

«اکسیژن - رطوبت - اسیدهای حاصله از گیاهان در حال پوسیدگی - باکتری‌های تجزیه‌کننده - تنفس گیاهان - رشد ریشه‌ی گیاهان»

۶ (۱)

۵ (۲)

۴ (۳)

۳ (۴)

۱۸۹- عبارت «مجموعه‌ای از موجودات زنده که با یکدیگر و با محیطی که در آن زندگی می‌کنند، در ارتباط و تعامل هستند» به چه مفهومی اشاره می‌کند؟

(۱) اکوسیستم

(۲) زیست‌کره

(۳) بیوم

(۴) ناحیه

۱۹۰- بارش‌های بهاری بیشتر از نوع بارندگی ..... هستند؛ در این نوع بارندگی، .....

(۱) همرفتی - امکان صعود و حرکت توده‌ی هوای مرطوب وجود ندارد.

(۲) سیکلونی - توده‌های هوا با یکدیگر برخورد می‌کنند و بارش در محل جبهه‌ها رخ می‌دهد.

(۳) همرفتی - توده‌ی هوا از هوای مجاور خود گرم‌تر می‌شود و همراه با بالا رفتن، دمای آن پایین می‌آید و ابر تشکیل می‌شود.

(۴) سیکلونی - نواحی مرتفع مانع حرکت افقی توده‌ی هوای مرطوب شده و در نتیجه توده‌ی هوا در امتداد قلّه‌ی کوه بالا می‌رود و دمای آن کاهش می‌یابد.



## فلسفه و منطق



## فلسفه (۲)

- ۱۹۱- توانایی افراد بشر در تعقل و استدلال دارای شدت و ضعف است؛ زیرا .....
- ۱) این توانایی فوق‌العاده در ابتدای کودکی به صورت یک قوه و استعداد وجود دارد که با تمرین و تربیت عقلانی می‌تواند به شکوفایی و فعلیت برسد.
  - ۲) هر انسانی با عقل خود استدلال می‌کند و بنابراین برخی افراد از قدرت استدلال قوی‌تر و برخی از قدرت استدلال ضعیف‌تری برخوردار می‌شوند.
  - ۳) با قدرت تفکری که خداوند، بالفعل در وجود انسان‌ها قرار داده، همه می‌توانند با تربیت و تمرین به درجات متفاوتی از عقل و عقلانیت دست یابند.
  - ۴) برخی افراد اهل تفکر فلسفی نیستند و از آنجایی که استفاده عقل در فلسفه از سایر دانش‌ها بیشتر است، باید با تفکر فلسفی، عقل خود را تقویت کنند.
- ۱۹۲- کدام تحلیل درباره عقل به عنوان «یک موجود متعالی و برتر از ماده» مناسب‌تر است؟
- ۱) کاربرد آن به معنایی کاملاً متفاوت از معنای عقل در معرفت‌شناسی فلسفی است.
  - ۲) حقیقت وجودش مجرد از ماده است و پرتویی از همان عالم عقول به شمار می‌رود.
  - ۳) عقل کل است که وجودش با حواس، قابل درک نیست و فقط با دلیل اثبات می‌شود.
  - ۴) علمش شهودی و بی‌نیاز از استدلال است، اما گاهی در افعال خود به ابزار مادی نیاز ندارد.
- ۱۹۳- همه گزینه‌ها توصیف درستی از روح هر انسانی ارائه می‌دهند، به جز .....
- ۱) توانایی قرار گرفتن در مرتبه عالم عقل
  - ۲) مجرد یافتن از ماده در صورت استفاده از قوه استدلال
  - ۳) دستیابی به حقایق بسیاری از طریق شهود
  - ۴) مستعد رسیدن به مرتبه وجودی عقول یا همان فرشتگان
- ۱۹۴- با توجه به دیدگاه ارسطو و براساس کارکردهای عقل، کدام تقسیم‌بندی از عقل نظری و عملی درست است؟
- ۱) یک قوه با دو کارکرد مشابه (۲) دو قوه با دو کارکرد مختلف (۳) یک قوه با دو کارکرد مختلف (۴) دو قوه با دو کارکرد مشابه
- ۱۹۵- به ترتیب، کدام گزاره در دانش نظری و کدام یک در دانش عملی، قابل درک و دریافت است؟
- ۱) اخلاق حرفه‌ای را باید در فوتبال توسعه داد - زوایای مثلث مساوی با دو زاویه قائمه است.
  - ۲) هر چه که واقعیت دارد، باید دارای علتی باشد - هر انسانی لازم است قانون را رعایت کند.
  - ۳) اسرائیل مظهر ظلم است و ظالم باید ریشه‌کن شود - هر جسمی باید دارای ابعاد سه‌گانه باشد.
  - ۴) همه فلزها بر اثر حرارت منبسط می‌شوند - منکر خدا باید دلایل عقلی اثبات خدا را رد کند.
- ۱۹۶- شروع و رشد اختلاف میان فلاسفه اروپایی درباره محدودۀ کارآمدی عقل در ابتدای دورۀ رنسانس، کدام نتیجه مهم را به دنبال داشت؟
- ۱) روی‌آوری فیلسوفان به تجربه و بی‌اعتنایی به عقل
  - ۲) استفاده بیشتر از حواس جهت تبیین مسائل علمی
  - ۳) گسترش عقل‌گرایی و عقب‌نشینی اندیشه‌های دینی
  - ۴) انقسام فیلسوفان به دو دستۀ عقل‌گرا و تجربه‌گرا
- ۱۹۷- در کدام گزینه، ویژگی ایمان قوی نزد حکمای مسیحی دورۀ اول حاکمیت کلیسا به درستی آمده است؟
- ۱) سازگاری آن با مبانی فلسفی (۲) تن ندادنش به چون و چرای عقل (۳) بهره‌مند بودن از پشتوانۀ عقلی (۴) بهره‌مندی آن از عشق و معنویت
- ۱۹۸- فرانسیس بیکن برای رهایی فلاسفه جدید از بت‌هایی که فلاسفه قدیم ساخته‌اند، چه راهی را پیشنهاد می‌کند؟
- ۱) به سلطۀ عقل محض بر دانش بشری پایان داده و برای پیشرفت زندگی بشر، از روش تجربی بهره ببرید.
  - ۲) به همه توانایی‌های عقل به ویژه تجربه، توجه نموده و روش علمی را از روش فلسفی تفکیک و جدا کنید.
  - ۳) زمان آن رسیده که برای سنجش واقعیت و استنباط گزاره‌های فلسفی، از استدلال‌های عقلی دست برداشت.
  - ۴) زیربنای استدلال قیاسی و استقرایی، تجربه حسی است، بنابراین بیش از گذشته بر روش تجربی تکیه کنید.
- ۱۹۹- کدام عبارت با نظریۀ دکارت درباره جایگاه و اعتبار عقل سازگار است؟
- ۱) عقل فقط از طریق علم تجربی می‌تواند به شناخت واقعیت نائل شود.
  - ۲) عقل ما به تنهایی و مستقل از حس نمی‌تواند ما را به حقیقت برساند.
  - ۳) هر کدام از توانایی‌های عقل در جای خود می‌تواند کاربرد داشته باشد.
  - ۴) منبع شناخت و دانش، فقط یا بدیهیات عقلی است یا تجربه حسی است.
- ۲۰۰- کدام عبارت درست است؟
- ۱) کنت و بیکن، نگرش منفی نسبت به عقل داشتند و تجربه را تنها راه رسیدن به دانش می‌دانستند.
  - ۲) از نظر کنت، هیچ دانشی قابل قبول نیست؛ مگر این‌که ناشی از حواس و مستقل از عقل حاصل شود.
  - ۳) از نظر بیکن، عقل و تجربه روش خاص خود را دارند و از مسیرهای متفاوتی در جست‌وجوی حقیقت‌اند.
  - ۴) از نگاه کنت، مرجع نهایی در علم، روش تجربی است و عقل فقط از طریق علم تجربی به شناخت می‌رسد.

## منطق

۲۰۱- بین موضوع و محمول کدام گزینه نمی توان هیچ یک از نسبت های چهارگانه را برقرار کرد؟

- (۱) همگان شعر دو چشمان تو را می خوانند
- (۲) هر شیم با غم هجران تو سر شد
- (۳) قدر مجموعه گل مرغ سحر داند و بس
- (۴) ای نسیم سحر آرامگه یار کجاست

۲۰۲- درباره قضیه شخصییه نمی توان گفت ..... زیرا .....

- (۱) دارای موضوع معین است - دارای سور نیست.
- (۲) کلی نیست - موضوع آن می تواند دارای مصادیق معین باشد.
- (۳) دارای نسبت نیست - یا ایجابی و یا سلبی است.
- (۴) خود قضیه جزئی است - منظور از جزئی در این قضایا، کمیت قضیه است.

۲۰۳- کدام گزینه در استدلال بررسی می شود؟

- (۱) غم زمانه خورم یا فراق یار کشم
- (۲) بیمار غمت را به جز از صبر دوا نیست
- (۳) ای سر سودایی من رفته در سودای تو
- (۴) سالکان داند در میدان درد

۲۰۴- نقیض قضیه کاذب «بعضی غیر الف غیر ب نیست» کدام است و قضیه حاصل، صادق است یا کاذب؟

- (۱) هر غیر الف ب است - صادق
- (۲) هر غیر الف غیر ب است - صادق
- (۳) هر غیر الف غیر ب است - کاذب
- (۴) هیچ غیر الف غیر ب نیست - کاذب

۲۰۵- رابطه تداخل در کدام گزینه درست ترسیم شده است؟

- (۱) بعضی الف ب است. (کاذب) ← هر الف ب است. (صادق) - هیچ الف ب نیست. (صادق) ← بعضی الف ب است. (صادق)
- (۲) بعضی الف ب است. (صادق) → هر الف ب است. (صادق) - بعضی الف ب نیست. (کاذب) → هیچ الف ب نیست. (کاذب)
- (۳) بعضی الف ب نیست. (کاذب) ← هیچ الف ب نیست. (کاذب) - هر الف ب است. (صادق) ← بعضی الف ب است. (صادق)
- (۴) هیچ الف ب نیست. (صادق) → بعضی الف ب است. (صادق) - بعضی الف ب است. (کاذب) ← هر الف ب است. (کاذب)

۲۰۶- اگر قضیه: «بعضی الف ب است» صادق باشد، آن گاه می توان گفت .....

- (۱) متداخل عکس مستوی آن، یک قضیه صادق می باشد.
- (۲) عکس مستوی نقیض آن، یک قضیه کاذب می باشد.
- (۳) متضاد نقیض آن، صدق و کذب نامشخص است.
- (۴) متداخل نقیض آن، قضیه ای صادق خواهد بود.

۲۰۷- هرگاه بدانیم قضیه «بعضی الف ب است» کاذب است، می توانیم درباره صدق یا کذب قضایای «بعضی ب الف است» و «هیچ ب الف نیست» به ترتیب بگوییم:

- (۱) نامشخص - صادق
- (۲) صادق - کاذب
- (۳) کاذب - صادق
- (۴) نامشخص - کاذب

۲۰۸- کدام گزینه درباره احکام قضایا، مطلب درستی را بیان می کند؟

- (۱) نوعی استدلال است که در آن از قضایای معلوم، یک قضیه را نتیجه می گیریم.
- (۲) فقط در یکی از اقسام آن، هر دو قضیه می توانند کاذب باشند.
- (۳) بدون علم به محتوای قضایا می توان درستی یا نادرستی برخی قضایا را درک کرد.
- (۴) در سه قسم از اقسام آن قطعاً کمیت و کیفیت تغییر می کند.

۲۰۹- عکس مستوی نقیض کدام قضیه، دارای عکس مستوی لازم الصدق نیست؟

- (۱) هیچ الف ب نیست.
- (۲) هر ج الف است.
- (۳) بعضی ب د نیست.
- (۴) بعضی ج ب است.

۲۱۰- کدام گزینه درباره مغالطه استثنای قابل چشم پوشی و ایهام انعکاس، مطلب درستی را بیان می کند؟

- (۱) در مغالطه استثنای قابل چشم پوشی برخلاف مغالطه ایهام انعکاس نباید از موارد استثنا کاملاً چشم پوشی کرد.
- (۲) هرگاه در قضایای محصوره، گاهی عکس مستوی درست و گاهی نادرست باشد، باید از موارد اشتباه صرف نظر کرد.
- (۳) مغالطه استثنای قابل چشم پوشی جزء مبحث تداخل است و مثال نقض با قضیه کلی از نظر کمیت و کیفیت متفاوت است.
- (۴) گاهی اگر یک قضیه موجب کلی صادق را به یک قضیه موجب کلی صادق عکس کنیم، دچار مغالطه ایهام انعکاس نشده ایم.



## فلسفه (۱)

- ۲۱۱- همه گزینه‌های زیر، از اقدامات فیلسوفان در بخش معرفت‌شناسی است؛ به جز .....
- (۱) بررسی و تشخیص ابزارهای شناخت در انسان‌ها  
(۲) تعیین محدوده کاربرد هر یک از ابزارهای کسب شناخت  
(۳) مشخص کردن مرز و قلمرو ابزارهای کسب شناخت  
(۴) اعتباربخشی به ابزارهای کسب شناخت در انسان
- ۲۱۲- درباره شناخت حسی می‌توان گفت .....
- (۱) توانایی رفع خطاهای ایجادشده در خود را ندارد.  
(۲) عامل شناخت همه ویژگی‌های موجودات است.  
(۳) گاهی در معرض خطا و اشتباه قرار می‌گیرد.  
(۴) می‌تواند زمینه تفکر عقلانی را فراهم کند.
- ۲۱۳- کدام گزینه، مناسب‌ترین نتیجه‌گیری از عبارت زیر است؟  
«شناخت تجربی، بر چند قاعده مهم عقلی استوار است که دانشمندان هنگام بررسی داده‌های حسی، آن‌ها را در نظر دارند.»
- (۱) برای بررسی داده‌های حسی در علم تجربی، به کارگیری قواعد عقلی لازم است.  
(۲) توجه به داده‌های حسی برای کسب شناخت عقلی، لازم و ضروری می‌باشد.  
(۳) تدوین این قواعد عقلی، در علوم تجربی و به واسطه تجربه و آزمایش می‌باشد.  
(۴) برای شناخت مصادیق علوم تجربی، استفاده مطلق از قواعد عقلی، کافی است.
- ۲۱۴- کدام گزینه درباره نقش عقل در انواع شناخت درست است؟
- (۱) عقل در شناخت تجربی، داده‌های غیرحسی را کنار هم می‌گذارد و به یک درک کلی از آن‌ها می‌رسد.  
(۲) عقل در شناخت درونی، به حالات درونی نفس رجوع می‌کند و نسبت به دیگران، به خودشناسی می‌رسد.  
(۳) عقل در شناخت عقلی، بدون استفاده از داده‌های حسی و تجربی، به حقایق و شناخت‌های جدید می‌رسد.  
(۴) عقل در شناخت شهودی، به صورت بی‌واسطه و حضوری، به حقایق درباره جهان برتر از طبیعت می‌رسد.
- ۲۱۵- کدام گزینه در تکمیل عبارت زیر، مناسب‌تر است؟  
«شناخت شهودی، ..... هم شامل امور مادی و هم غیرمادی می‌شود و احتمال رخ دادن خطا در مسیر آن .....»
- (۱) همانند شناخت عقلی - وجود ندارد  
(۲) برخلاف شناخت حسی - وجود دارد  
(۳) برخلاف شناخت وحیانی - وجود دارد  
(۴) همانند شناخت تجربی - وجود ندارد
- ۲۱۶- کدام یک از عبارت‌های زیر، مربوط به دوره آغاز اختلاف میان حس و عقل است؟
- (۱) معرفت‌شناسی در این دوره به صورت مستقل مطرح شده بود.  
(۲) شناخت عقلی بیشتر از شناخت حسی مورد اهمیت واقع شده بود.  
(۳) میزان انطباق شناخت انسان با واقعیت‌ها در این دوره اهمیت داشت.  
(۴) متفکرین آن دوره، گاهاً به انکار کل معرفت و شناخت انسان پرداختند.
- ۲۱۷- کدام گزینه از ویژگی‌های جهان مثل از نظر افلاطون است؟
- (۱) غیرمعقول و صرفاً قلبی است.  
(۲) از طریق حس درک نمی‌شود.  
(۳) سایه‌های جهان طبیعت می‌باشد.  
(۴) همواره در حال تغییر و تحول می‌باشد.
- ۲۱۸- کدام گزاره درباره ابن‌سینا و فارابی به صورت درست‌تر بیان شده است؟
- (۱) ابن‌سینا درباره ارتباط میان دانش فلسفه و شهود سخن گفت.  
(۲) هیچ‌یک از آن‌ها شهود را برای کسب معرفت، معتبر نمی‌دانند.  
(۳) میزان توجه هر دو نفر آن‌ها به شهود قلبی، تقریباً یکسان است.  
(۴) حواس را برای کسب شناخت، دارای اعتبار کافی نمی‌دانستند.
- ۲۱۹- کدام عبارت درباره ملاصدرا درست است؟
- (۱) ملاصدرا به حال فلسفه‌ای که قوانین آن مطابق با عقل و سنت نباشد، افسوس می‌خورد.  
(۲) ملاصدرا معتقد بود که صرفاً با تکیه بر معرفت شهودی، می‌توان به معرفت فلسفی رسید.  
(۳) نخستین فیلسوفی که به پیوند میان عقل و شرع، توجه کرد، ملاصدرا محسوب می‌شود.  
(۴) کتاب و سنت را نمی‌توان تکیه‌گاه و هویت اصلی در دستگاه فلسفه ملاصدرا محسوب کرد.
- ۲۲۰- درباره مقایسه میان دکارت و تجربه‌گرایان، می‌توان گفت .....
- (۱) دکارت همانند تجربه‌گرایان، همکاری حس و عقل را به عنوان راه معتبر شناخت پذیرفته بود.  
(۲) دکارت برخلاف تجربه‌گرایان، تجربه را به عنوان یکی از راه‌های معتبر شناخت، قبول نداشت.  
(۳) دکارت همانند تجربه‌گرایان، بدیهیات عقلی را به عنوان یکی از شناخت‌های بشر قبول داشت.  
(۴) دکارت برخلاف تجربه‌گرایان، کارکرد عقل آدمی را محدود به استدلال‌های تجربی می‌داند.



۲۲۱- اگر cpi در سال ۱۳۹۸ به طور فرضی برابر ۴۰ درصد عنوان شده باشد، با توجه به میانگین هزینه سبد بازار در سال ۱۳۹۹ که برابر ۴۹۰ تومان بوده است، میانگین سطح عمومی قیمت‌ها در سال ۱۳۹۸ چقدر بوده است؟

(۱) ۴۳۰

(۲) ۳۵۰

(۳) ۴۱۰

(۴) ۳۶۰

۲۲۲- با توجه به جدول زیر که مربوط به آمارهای نقدینگی کشوری فرضی است، کدام گزینه به سوالات زیر به درستی پاسخ می‌دهد؟ (به ترتیب از راست به چپ)

الف) حجم پول چقدر است؟

ب) شبه پول را محاسبه کنید.

ج) سپرده‌های دیداری مردم چقدر است؟

(۱) ۳۷,۶۵۰ - ۶۴,۶۴۰ - ۳۲,۰۰۰

(۲) ۳۸,۵۶۰ - ۶۵۶۰ - ۳۱,۰۰۰

(۳) ۳۷,۶۵۰ - ۳۲,۰۰۰ - ۶۴,۶۴۰

(۴) ۳۸,۵۶۰ - ۳۱,۰۰۰ - ۶۵۶۰

۲۲۳- چند مورد از عبارات‌های زیر درست است؟

الف) اسکناس کاغذی موجب گسترش تجارت در داخل کشورها و فعالیت‌های دریاوردی شد.

ب) نخستین اسکناس‌ها به وجود آمد و پشتوانه آن‌ها طلا و نقره‌ای بود که نزد صرافان نگهداری می‌شد.

ج) پول‌های کاغذی، ثبتي و الكترونيكي خصوصيت اعتباري دارند.

د) یکی از باورهای رایج مردم، این است که گمان می‌کنند قدرت خرید پول، ثروت را مشخص می‌کند.

(۱) ۱

(۲) ۳

(۳) ۲

(۴) ۴

۲۲۴- کدام گزینه بیانگر پاسخ درست و کامل پرسش‌های زیر است؟

الف) نقش اصلی پول در مبادلات چیست؟

ب) امروزه اعتبار پول‌های فلزی، تحریری و الكترونيكي را در كجا باید جست‌وجو کرد؟

ج) چه زمانی می‌توانیم از حواله‌های بانکی استفاده نماییم و خرید اقساطی کنیم؟

د) کدام وظیفه پول اشاره دارد به این‌که با پول می‌توان ارزش کالاها را مشخص کرد؟

(۱) الف: وسیله پرداخت در مبادلات ب: قدرت اقتصادی کشور ج: وقتی که پول وسیله پس‌انداز و پرداخت‌های آتی باشد. د: وسیله پرداخت در مبادلات

(۲) الف: نقش اصلی پول، آسان‌سازی مبادله است. ب: شمش‌های طلا و جواهراتی که در نزد بانک مرکزی است. ج: وقتی که پول بتواند ارزش خود را حفظ کند. د: وسیله پرداخت در مبادلات

(۳) الف: وسیله پرداخت در مبادلات ب: شمش‌های طلا و جواهراتی که در نزد بانک مرکزی است. ج: وقتی که پول وسیله پس‌انداز و پرداخت‌های آتی باشد. د: وسیله سنجش ارزش

(۴) الف: نقش اصلی پول، آسان‌سازی مبادله است. ب: قدرت اقتصادی کشور ج: وقتی که پول بتواند ارزش خود را حفظ کند. د: وسیله سنجش ارزش

۲۲۵- هر یک از عبارات‌های زیر، به ترتیب به کدام گزینه اشاره دارد؟

الف) مجموع حساب‌های پس‌انداز بلندمدت و کوتاه‌مدت

ب) کار خرید و فروش کالاهای مختلف و تبدیل قیمت‌ها را به یک‌دیگر آسان می‌کند.

ج) برای اندازه‌گیری تورم به کار می‌رود.

(۱) شبه پول - وسیله سنجش ارزش - شاخص قیمت مصرف‌کننده

(۲) سپرده دیداری - وسیله پرداخت در مبادلات - افزایش سطح عمومی قیمت‌ها

(۳) سپرده دیداری - وسیله سنجش ارزش - شاخص قیمت مصرف‌کننده

(۴) شبه پول - وسیله پرداخت در مبادلات - افزایش سطح عمومی قیمت‌ها



۲۲۶- همه گزینه‌های زیر درباره تورم درست است؛ به جز .....

- (۱) تورم از نظر علم اقتصاد، افزایش سطح عمومی قیمت‌هاست که می‌تواند بر رفاه و امنیت اقتصادی مردم اثر منفی داشته باشد.
- (۲) معمولاً برای اندازه‌گیری تورم، از شاخص  $CPI$  بهره می‌برند.
- (۳) گاهی علت تورم، نابرابری عرضه و تقاضای کل در اقتصاد است. این فزونی عرضه بر تقاضا، به صورت افزایش قیمت‌ها بروز می‌کند.
- (۴) اگر افزایش نقدینگی در کشور با افزایش تولید هماهنگ نباشد، می‌تواند سبب تورم شود.

۲۲۷- به ترتیب در «ایران»، «هندوستان»، «تبت» و «روسیه» کدام کالا را به عنوان کالای خاص و پرترفدار برای مبادله استفاده می‌کردند؟

- (۱) غلات - صدف - چای - پوست سمور
- (۲) غلات - چای - پوست سمور - صدف
- (۳) جو - صدف - پوست سمور - چای
- (۴) گندم - چای - صدف - پوست سمور

۲۲۸- هر یک از عبارات‌های زیر به ترتیب، مربوط به کدام بخش تاریخ معاصر ایران است؟

- اقتصاد یکپارچه و مستقل هماهنگ با لایه‌های دینی، اجتماعی و فرهنگی کشور
- ایران فرصت طلایی خود را برای جبران کاستی‌ها از دست داد.

- دولت حضوری گسترده در عرصه اقتصاد داشت و نظام نوینی در مالیات‌ستانی و بودجه‌بندی پدید آمد.

- (۱) نیمه اول حکومت صفویه - قاجار - پهلوی
- (۲) دوران شکوفایی تمدن اسلامی - پهلوی - جمهوری اسلامی ایران
- (۳) نیمه اول حکومت صفویه - پهلوی - قاجار
- (۴) دوران شکوفایی تمدن اسلامی - قاجار - جمهوری اسلامی ایران

۲۲۹- کدام یک بیانگر پاسخ درستی برای پرسش‌های زیر است؟

الف) ویژگی عمده دوره پهلوی در اقتصاد چیست؟

ب) چه عاملی باعث شد در دوران پهلوی، اقتصاد ایران به سمت وابستگی به قدرت‌های جهانی برود؟

ج) اقتصاددانان با چه اصطلاحاتی بر مقاومتی اقتصادی تأکید دارند؟

(۱) الف: دولت با حضور گسترده در عرصه اقتصادی کشور توانست سازمان و تشکیلات خود را نوسازی کند و شکل جدیدی به خود بگیرد. ب: افزایش

ناگهانی قیمت نفت ج: اقتصاد مردمی - استقلال اقتصادی - نفی سلطه بیگانگان

(۲) الف: ساختار اساسی اقتصادی کشور زیر سلطه بیگانگان بود. ب: نظم جهانی آن زمان ج: اقتصاد مردمی - ثبات اقتصادی - استحکام اقتصادی

(۳) الف: جدا شدن اقتصاد ایران از ابعاد هویتی، فرهنگی، اجتماعی، تاریخی و دینی خود ب: نظم جهانی آن زمان ج: ثبات اقتصادی - استحکام اقتصادی - تاب‌آوری اقتصاد

(۴) الف: قدرت اقتصادی دولت افزایش یافت و در این زمان، دولت با هدف ایجاد توسعه در کشور به اجرای طرح‌های عمرانی متعدد پرداخت. ب:

ساختارهای اساسی اقتصادی کشور زیر سلطه و برنامه‌ریزی بیگانگان بود. ج: ثبات اقتصادی - استحکام اقتصادی

۲۳۰- هر یک از عبارات‌های زیر، به ترتیب به کدام یک از مفاهیم اشاره دارد؟

الف) برای پیشگیری از افزایش قیمت‌ها یا کاهش سرعت آن

ب) فروش اوراق مشارکت

ج) افزایش نقدینگی در گردش

د) عدم تناسب نقدینگی و حجم تولید در کشور

(۱) سیاست پولی انبساطی - سیاست بازار باز - سیاست پولی انقباضی - تورم

(۲) سیاست افزایش نقدینگی - سیاست کاهش نقدینگی - سیاست پولی انقباضی - رکود و بیکاری

(۳) سیاست پولی انقباضی - سیاست بازار باز - سیاست پولی انبساطی - تورم

(۴) سیاست کاهش نقدینگی - سیاست کاهش نقدینگی - سیاست پولی انقباضی - بیکاری و رکود

بروزترین و برترین  
سایت کنکوری کشور

[WWW.KONKUR.INFO](http://WWW.KONKUR.INFO)

**K**onkur  
**.info**