

بروزترین و برترین
سایت کنکوری کشور

WWW.KONKUR.INFO

Konkur
info

<https://konkur.info>

سؤالات آزمون دفترچه شماره (۱) دوره دوم متوسطه پایه دهم انسانی

نام و نام خانوادگی:	شماره داوطلبی:
تعداد سؤال: ۸۵	مدت پاسخگویی: ۹۰ دقیقه

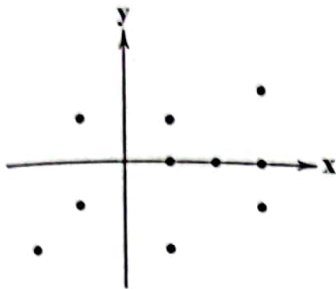
عناوین مواد امتحانی آزمون گروه آزمایش علوم انسانی، تعداد سؤالات و مدت پاسخگویی

ردیف	مواد امتحانی	تعداد سؤال	شماره سؤال		مدت پاسخگویی
			از	تا	
۱	ریاضیات	۱۰	۱	۱۰	۱۵ دقیقه
۲	اقتصاد	۱۰	۱۱	۲۰	۱۰ دقیقه
۳	علوم و فنون ادبی	۱۵	۲۱	۳۵	۱۵ دقیقه
۴	زبان عربی (اختصاصی)	۱۰	۳۶	۴۵	۱۰ دقیقه
۵	تاریخ	۱۰	۴۶	۵۵	۱۰ دقیقه
۶	جغرافیا	۱۰	۵۶	۶۵	۱۰ دقیقه
۷	جامعه‌شناسی	۱۰	۶۶	۷۵	۱۰ دقیقه
۸	منطق	۱۰	۷۶	۸۵	۱۰ دقیقه

ریاضیات



۱- حداقل n نقطه از نمودار زیر را حذف می‌کنیم تا یک تابع به‌دست آید. اختلاف حداقل و حداکثر تعداد اعضای برد کدام است؟



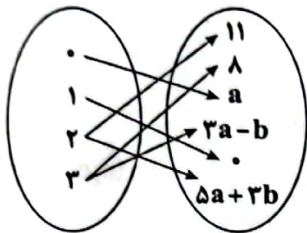
(۱) صفر

(۲) ۱

(۳) ۲

(۴) ۳

۲- اگر نمودار پیکانی زیر معرف تابع f باشد، $f(0)$ کدام است؟



(۱) $-1/5$

(۲) ۲

(۳) -2

(۴) $2/5$

۳- اگر $f: \mathbb{Z} \rightarrow \mathbb{Z}$, $f(x) = x^2$ و $A = \{f(\sqrt{x}) \mid 1 \leq x \leq 100\}$ باشد، مجموع اعضای A کدام است؟

(۴) ۴۵

(۳) ۲۸۵

(۲) ۳۸۵

(۱) ۵۵

۴- برد تابع $f(x) = \frac{|x|}{2x} - \frac{2x^2+1}{x^2}$ شامل کدام عدد نیست؟ ($x=0$)

(۴) -4

(۳) -3

(۲) -2

(۱) -1

۵- در تابع خطی f , $f(2) - f(-2) = 2$ و $f(1) = \frac{1}{4}f(-1)$ است. حاصل $f(f(0))$ کدام است؟

(۴) $\frac{9}{4}$

(۳) $\frac{-9}{4}$

(۲) $\frac{3}{2}$

(۱) $\frac{-3}{2}$

۶- هزینه تولید x واحد کالا برای یک کارگاه صنعتی $C(x) = 150 + 2x$ میلیون تومان است. اگر صاحب کارگاه، هر واحد کالا را $3/5$ میلیون تومان بفروشد، پس از فروش چند واحد کالا سوددهی آغاز می‌شود؟

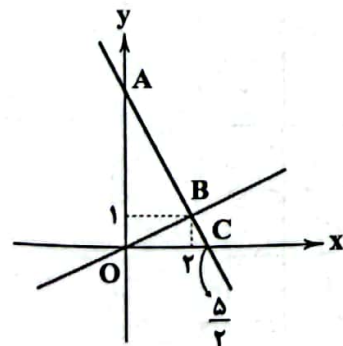
(۴) ۱۱

(۳) ۱۰

(۲) ۱۰۰

(۱) ۱۰۱

۷- با توجه به شکل زیر، مساحت مثلث OAB چه قدر است؟



(۱) $7/5$

(۲) $2/5$

(۳) ۱۰

(۴) ۵

محل انجام محاسبات

۸- تابع درجه دوم f ، محورهای مختصات را در نقاط $(-2, 0)$ ، $(3, 0)$ و $(0, 2)$ قطع می‌کند. برد تابع f کدام است؟

$$y \leq \frac{25}{12} \quad (4)$$

$$y \geq \frac{1}{4} \quad (3)$$

$$y \leq \frac{1}{4} \quad (2)$$

$$y \geq \frac{25}{12} \quad (1)$$

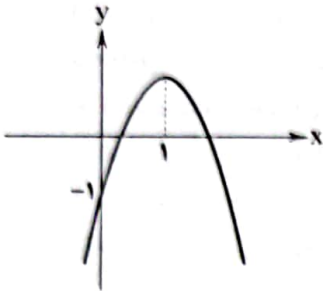
۹- شکل مقابل نمودار کدام تابع است؟

$$y = -2x^2 - 4x - 1 \quad (1)$$

$$y = -2x^2 + 4x - 1 \quad (2)$$

$$y = -2x^2 + 4x + 1 \quad (3)$$

$$y = 2x^2 - 4x - 1 \quad (4)$$



۱۰- طول و عرض یک مستطیل به ترتیب ۵ و ۳ واحد است. اگر به میزان مساوی از طول کم کنیم و به عرض اضافه کنیم، تا مساحت مستطیل

ماکزیمم گردد، مقدار مساحت ماکزیمم چه قدر است؟

$$17 \quad (4)$$

$$16 \quad (3)$$

$$14 \quad (2)$$

$$18 \quad (1)$$

اقتصاد



۱۱- هر یک از گزاره‌های زیر با کدام مفهوم، ارتباط بیشتری دارد؟

(الف) مفهوم مزیت نسبی

(ب) عاملی که باعث شد کشورها با یکدیگر مبادله کنند.

(ج) از وضعیت تک‌محصولی فاصله گرفتن.

(۱) هزینه فرصت - تفاوت منابع و عوامل تولید - مزیت مطلق و مزیت نسبی

(۲) مزیت مطلق - هزینه فرصت - استقلال اقتصادی

(۳) مزیت مطلق - هزینه فرصت - مزیت مطلق و مزیت نسبی

(۴) هزینه فرصت - تفاوت منابع و عوامل تولید - استقلال اقتصادی

۱۲- «کشور ایران، یکی از برترین کشورهای جهان در زمینه تولید مواد پتروشیمی است» با توجه به این عبارت، کدام گزینه نادرست است؟

(۱) رعایت اصل مزیت مطلق و حرکت به سمت تولید بیشتر

(۲) رعایت اصل مزیت نسبی و حرکت به سمت تولید کمتر

(۳) رعایت اصل مزیت نسبی و افزایش رفاه جامعه

(۴) رعایت اصل مزیت مطلق و جلوگیری از هدر رفتن منابع و سرمایه‌های کشور

۱۳- با توجه به جدول فرضی زیر که تولیدات سه کشور A، B و C را با فرض یکسان بودن نیروی کار، سرمایه و دانش فنی نشان می‌دهد، کدام

گزینه به سؤالات زیر به درستی پاسخ می‌دهد؟

(الف) کدام کشور در مواد غذایی مزیت مطلق دارد؟

(ب) کدام کشور در پوشاک مزیت مطلق دارد؟

(ج) کدام کشور باید براساس مزیت نسبی عمل کند؟

کشور	کالا	مواد غذایی	پوشاک	مواد پتروشیمی
A		۶۰۰۰	۵۰۰۰	۴۰۰۰
B		۹۰۰۰	۷۰۰۰	۸۰۰۰
C		۱۰,۰۰۰	۶۰۰۰	۹۰۰۰

(۴) C - B - A

(۳) B - C - C

(۲) A - C - B

(۱) A - B - C

۱۴- همه گزینه‌های زیر نادرست هستند؛ به جز.....

(۱) قرارداد گات که بین ۲۳ کشور برای جلوگیری از اقدامات حمایت‌گرایانه کشورها علیه یکدیگر در سال ۱۹۴۷ تنظیم شد، بعد از چند سال به سازمان تجارت جهانی تبدیل شد.

(۲) سازمان‌های بین‌المللی که در قرن ۲۱ تشکیل شدند، مجموعه پیمان‌های تجاری بودند که با فراز و نشیب‌های گوناگونی همراه بودند.

(۳) آمریکا، کانادا و آرژانتین در سال ۱۹۹۲ پیمان تجارت آزاد را امضا کردند که بعدها مشهور به پیمان نفتا شد.

(۴) انگلستان در دهه ۷۰ قرن بیستم نیز مجدداً به سیاست‌های حمایت‌گرایانه در مقابل تجارت آزاد روی آورد.

۱۵- چه تعداد از عبارتهای زیر صحیح است؟

(الف) افراد متخصص و ماهر در کارهای ساده و پیش پا افتاده، مزیت نسبی ندارند.

(ب) در تجارت بین‌المللی، واردکننده کالا به علت کاهش هزینه‌ها، می‌تواند سود خوبی به دست آورد.

(ج) لزوم تولید کالاهای چندملیتی در عرصه جهانی که جوامع مختلف را وادار به همکاری در بخش تولید و صنعت می‌کند، عامل به وجود آمدن تجارت بین‌الملل شد.

(د) در صورت عدم رعایت مزیت نسبی و مزیت مطلق، با هدر رفتن منابع مواجه هستیم.

(۴) ۳

(۳) ۴

(۲) ۱

(۱) ۲

۱۶- کدام یک از گزینه‌های زیر، به درستی به نرخ بیکاری اشاره می‌کند؟

(۱) از تقسیم جمعیت غیرفعال بر جمعیت فعال ضرب در ۱۰۰ به دست می‌آید.

(۲) از تقسیم جمعیت بیکار بر جمعیت فعال ضرب در ۱۰۰ به دست می‌آید.

(۳) از تقسیم جمعیت فعال بر کل جمعیت ضرب در ۱۰۰ به دست می‌آید.

(۴) از تقسیم جمعیت بیکار بر جمعیت شاغلین ضرب در ۱۰۰ به دست می‌آید.

۱۷- اگر در جامعه A کل جمعیت کشور، ۹۰ میلیون نفر باشند و جمعیت ۱۵ سال به بالای آن، ۶۵ میلیون نفر باشند، از این جمعیت ۱۵ سال به بالا،

۲۲ میلیون نفر شاغل و ۲۱ میلیون نفر بیکار باشند، نرخ بیکاری آن حدوداً چقدر است؟

۱) ۳۹/۶٪

۲) ۱۹/۸٪

۳) ۶۵/۶٪

۴) ۲۳/۳٪

۱۸- همه گزینه‌ها صحیح هستند؛ به جز

(۱) در فقر نسبی، همیشه تعریف فقر نسبت به وضعیتی که ما در آن هستیم، صورت می‌گیرد.

(۲) فقر مطلق براساس معیار بانک جهانی مشخص می‌شود و افراد زیر خط فقر مطلق، از تأمین احتیاجات اولیه زندگی خود عاجزند.

(۳) در شاخص فقر نسبی، ارزش دلار از طریق برابری قدرت خرید (PPP) محاسبه می‌شود.

(۴) محاسبه تعداد فقرا براساس فقر نسبی، امری بسیار پیچیده و سخت و شاید ناممکن است.

۱۹- هر یک از عبارتهای زیر به کدام نوع بیکاری اشاره می‌کند؟

الف) بیکاری‌ای که ناشی از عدم تطبیق بین افراد جویای کار و انواع شغل‌های موجود به دلایلی از جمله عدم تطابق مهارت‌هاست.

ب) این نوع بیکاری کوتاه‌مدت است و در همه کشورها وجود دارد.

ج) بیکاری‌ای که هنگام رکود اقتصادی رخ می‌دهد.

۱) دوره‌ای - فصلی - ساختاری

۲) ساختاری - اصطکاک - دوره‌ای

۳) اصطکاک - ساختاری - فصلی

۴) اصطکاک - ساختاری - دوره‌ای

۲۰- همه گزینه‌ها صحیح هستند؛ به جز

(۱) دانشجویان و دانش‌آموزان بالای ۱۵ سال را در جمعیت غیرفعال دسته‌بندی می‌کنند.

(۲) از نظر کارشناسان، کسانی که از جست‌وجوی شغل دلسرد می‌شوند، بیکار محسوب می‌شوند.

(۳) از نظر کارشناسان، همه کسانی که به صورت پاره‌وقت مشغول به کارند، شاغل به حساب می‌آیند.

(۴) بیکار کسی است که بالاتر از ۱۵ سال دارد و در جست‌وجوی کار است.

علوم و فنون ادبی



- ۲۱- در تقسیم‌بندی سبک از دیدگاه ارسطو، سبک‌های «فلسفی - خراسانی - مشروطه - حماسی» به ترتیب بر کدام اساس پدید آمده‌اند؟
- (۱) موضوع و نوع - زمان و دوره اثر - قلمرو دانشی - موضوع و نوع
 - (۲) موضوع و نوع - زمان و دوره اثر - قلمرو دانشی - هدف
 - (۳) قلمرو دانشی - محیط جغرافیایی - زمان و دوره اثر - هدف
 - (۴) قلمرو دانشی - محیط جغرافیایی - زمان و دوره اثر - موضوع و نوع
- ۲۲- چند عبارت مطابق با طبقه‌بندی سبک‌ها براساس نظریه «ارسطو» درست نوشته شده است؟
- (الف) براساس نام شاعر یا نویسنده: مانند سبک فردوسی، سبک بیهقی
 - (ب) براساس زمان و دوره اثر: مانند سبک دوره غزنوی، سبک دوره مشروطه
 - (ج) براساس موضوع و نوع: مانند سبک عراقی، سبک هندی
 - (د) براساس محیط جغرافیایی: مانند سبک آذربایجانی، سبک خراسانی
 - (ه) براساس مخاطب: مانند سبک عامیانه، سبک عالمانه
 - (و) براساس هدف: مانند سبک تعلیمی، سبک فکاهی
- ۱) سه (۲) چهار (۳) پنج (۴) شش
- ۲۳- با توجه به دو بیت زیر از رودکی سمرقندی، پدر شعر فارسی و شاعر برجسته سبک خراسانی، کدام گزینه با دیدگاه فکری شاعر در تقابل است؟
- «صد نیک به یک بد نتوان کرد فراموش او خشم همی گیرد، تو عذر همی خواه»
- «گر خار براندیشی خرما نتوان خورد هر روز به نو یار دگر می نتوان کرد»
- (۱) ناپسندیدن خشم و غضب
 - (۲) توصیه به درویش‌نوازی
 - (۳) تشویق به رفتار تلافی‌جویانه
 - (۴) دعوت به رنج و تلاش برای دستیابی به نتیجه مطلوب
- ۲۴- در همه گزینه‌ها به ترتیب به «ویژگی‌های زبانی و فکری شعر سبک خراسانی» اشاره شده است: به جز
- (۱) تفاوت تلفظ برخی از کلمات در مقایسه با زبان امروز / اشعار پندآموز و اندرزگونه این دوره، جنبه عملی و دستوری دارد.
 - (۲) کهنه و مهجور بودن بخشی از لغات در مقایسه با دوره‌های بعد / شعر واقع‌گراست و توصیفات عمدتاً طبیعی، ساده، محسوس و عینی است.
 - (۳) کم بودن لغات عربی - به جز اصطلاحات دینی و علمی - و لغات بیگانه/ معشوق، عمدتاً زمینی است.
 - (۴) استفاده از دو نشانه برای یک متمم / فکر و کلام با پیچیدگی‌های عرفانی، حکمی و اندیشه‌های فلسفی درآمیخته است.
- ۲۵- با توجه به ویژگی‌های سبکی، متن زیر برگرفته از کدام اثر است؟
- «شیخ به سلامت برود که من خاک خویش با خاک این موضع برخوهم آمیخت تا به قیامت سر از این خاک برآرم، که محل انس و سرور من است.
- متنبی گوید: فکل امری یولی الجمیل مُحَبَّبٌ وکل مکان ینبئ العز طیبٌ
- و وقت اندر تحت کسب بنده نیاید تا به تکلف حاصل کند و به بازار نیز نفروشد تا جان به عوض آن بدهد، و وی را اندر جلب و دفع آن ارادت نبود و هر دو طرف آن اندر رعایت وی متساوی بود و اختیار بنده از تحقیق آن باطل.»
- (۱) تاریخ بلعیمی
 - (۲) التفهیم
 - (۳) کشف‌المحجوب
 - (۴) ترجمه تفسیر طبری
- ۲۶- براساس تقسیم‌بندی بهار و با توجه به دوره‌های تاریخی، نثر فنی در فاصله چه سال‌هایی رواج و غلبه داشته است؟
- (۱) ۶۰۰ تا ۱۲۰۰ ه. ق
 - (۲) ۵۵۰ تا ۶۱۶ ه. ق
 - (۳) ۴۵۰ تا ۵۵۰ ه. ق
 - (۴) ۶۱۶ تا ۷۲۰ ه. ق
- ۲۷- در کدام بیت ویژگی زبانی «استفاده از دو نشانه برای یک متمم» وجود دارد؟
- (۱) گل بخندید و باغ شد پدram
 - (۲) که جمشید را هر دو دختر بُدند
 - (۳) چنان بُد که بودند روزی به هم
 - (۴) یکی بانگ برزد به خواب اندرون
- ای خوشا این جهان، بدین هنگام
سر بانوان را چو افسر بُدند
سخن رفت هر گونه از بیش و کم
که لرزان شد آن خانه صدستون

۲۸- «نوع نثر» در کدام اثر متفاوت است؟

- (۱) کیمیای سعادت (۲) تاریخ بیهقی (۳) التفهیم (۴) قابوس نامه

۲۹- در همه گزینه‌ها «سجع مطرف» به کار رفته است. به جز

- (۱) پادشاهی او راست زینده؛ خدایی او راست درخورنده.
(۲) خبری که دانی دلی بیازارد، تو خاموش باش تا دیگری بیارد.
(۳) اوقات محسوب به اجل مضروب رسید و ایام معدود به شب موعود کشید.
(۴) خلاصی مجوی، که عشق آتش سوزان است، و بحری بی‌گران است.

۳۰- در کدام یک از عبارات‌های زیر، آرایه «سجع» به کار نرفته است؟

- (۱) ارادت بی‌چون، یکی را از تخت شاهی فرو آرد و دیگری را در شکم ماهی نکو دارد.
(۲) همگنان را راضی کردم، مگر حسود را که راضی نمی‌شود، آلا به زوال نعمت من.
(۳) ای ملکی که همه ملوکان مملوک تواند، ای جباری که همه جباران عالم مجبور تواند.
(۴) یاد دارم که شبی در کاروانی همه شب رفته بودم و سحر در کنار بیشه‌ای خفته.

۳۱- در همه گزینه‌ها «سجع متوازی» به کار رفته است. به جز

- (۱) پس در این میدان مرد باش و در محنت او فرد باش.
(۲) ملک، بی‌دین باطل است و دین، بی‌ملک ضایع.
(۳) زلف محبت را شانهم و زرع مودت را دانه‌ام.
(۴) منت خدای را عزوجل که طاعتش موجب قربت است و به شکر اندرش مزید نعمت.

۳۲- ارزش موسیقایی سجع‌ها در کدام گزینه بیشتر است؟

- (۱) هر مملکتی در تصرف آمد رعیتش نیازدم و نام پادشاهان جز به نکویی نبردم.
(۲) تنی چند از روندگان متفق سیاحت بودند و شریک رنج و راحت.
(۳) گویند در بغداد درویشی دو بودند از محتشمان فقرا یکی صاحب قهر بود و یکی صاحب لطف.
(۴) از او ضیاع بسیار مانده است، اگر مثال باشد تا عمال بعضی در تصرف گیرند و در قبض آرند.

۳۳- همه عبارات‌ها «مسجع» اند. به جز

- (۱) بر رعیت ضعیف رحمت کن تا از دشمن قوی زحمت نبینی.
(۲) نیک‌بخت آن‌که خورد و کشت و بدبخت آن‌که مرد و هشت.
(۳) در بدایت، بند و چاه بود؛ در نهایت تخت و گاه بود.
(۴) خردمندان گفته‌اند: هر که سخن نسنجد، از جوابش برنجد.

۳۴- کدام گزینه با عبارت «الهی اگر بهشت، چون چشم و چراغ است، بی‌دیدار تو، درد و داغ است.» تناسب معنایی ندارد؟

- (۱) آن بهشت آید به کارش کز تو افتاده است دور
(۲) اگر تو روی نخواهی نمود روز قیامت
(۳) هر زاهد خشکی چه سزاوار بهشت است
(۴) طوبی و سدره گر به قیامت به من دهند
من تو را دارم چه کار آید مرا دیگر بهشت؟
به دوزخم بر از این ره، که من نه مرد بهشتم
شایسته آتش شمر آن‌ها که خسان‌اند
یک‌جا فدای قامت رعنا کنم تو را

۳۵- کدام گزینه با بیت زیر تناسب معنایی بیشتری دارد؟

- «مرا بسود و فرو ریخت هر چه دندان بود»
(۱) دیدن پا خوش‌تر است از بال و پر، طاووس را
(۲) از جوانی داغ‌ها بر سینه ما مانده است
(۳) خاک در آینه تصویر مکتدر سازد
(۴) گر مرد راه‌بین شده‌ای عیب کس مبین
نبود دندان، لا، بل چراغ تابان بود»
عیب خود را در نظر، بیش از هنر داریم ما
نقش پایی چند از آن طاووس بر جا مانده است
پای طاووس دوچندان به نظر می‌آید
از زاغ چشم بین و ز طاووس پر نگر

زبان عربی (اختصاصی)



■ عَيْنُ الصَّحِيحِ فِي التَّرْجُمَةِ مِنْ أَوْ إِلَى الْمَفْهُومِ وَ أَوْ الْمَفْرَدَاتِ (۴۲ - ۳۶):

۳۶- «و لا تُستوي الحسنه و لا السيئة ادفع بالتي هي أحسن»:

- (۱) «نیکی و بدی اصلاً برابر نیستند، بدی را به شیوه‌ای که نکوتر است، پاسخ می‌دهم»
- (۲) «نیکی و بدی برابر نیستند، بدی را به بهترین شکل دفع می‌کنم»
- (۳) «نیکی با بدی برابر نیست، بدی را به شیوه‌ای که نیکوست، دفع کن»
- (۴) «نیکی و بدی برابر نیستند، بدی را به گونه‌ای که بهتر است، پاسخ بده»

۳۷- «إِنَّ الأعداء يُحاولون عُزس بذور التفرقة بين المسلمين بأعمال فريق من العملاء»:

- (۱) دشمنان تلاش می‌کنند با کارهای گروهی از مزدوران، بذره‌های تفرقه را بین مسلمانان بکارند
- (۲) دشمنان ما در تلاشند بذره‌های تفرقه و اختلاف را میان مسلمانان با کار گروهی از خائنان بکارند
- (۳) دشمنان قطعاً همان‌هایی هستند که بذر تفرقه را با کار تیمی از مزدوران بین مسلمانان می‌کارند
- (۴) دشمنان می‌خواهند دانه‌های تفرقه را با اعمال گروهی از خائنان میان مسلمانان بکارند

۳۸- «يُنتج البكتيريا المُضيفة تحت عيون بعض الأسماء أعضاء تُستخدمها الأسماء لخداع العدو»:

- (۱) باکتری نورانی که زیر چشمان ماهی‌ها زندگی می‌کند، نورهایی را ارسال می‌کند که ماهی‌ها آنها را برای فریب دادن دشمنان به کار می‌برند
- (۲) زیر چشم بعضی ماهی‌ها باکتری نورانی وجود دارد و ماهی‌ها برای فریب دشمن از آنها کمک می‌گیرند
- (۳) باکتری نورانی زیر چشمان بعضی ماهی‌ها نورهایی را تولید می‌کند که ماهی‌ها از آنها برای فریب دشمن استفاده می‌کنند
- (۴) باکتری نورانی زیر چشمان ماهی‌ها نورهایی را به وجود می‌آورد و ماهی‌ها برای فریب دشمن از آن استفاده می‌کنند

۳۹- «يُستطيع لسان القط أن يُساعده في الثام جروحه لأنه مملوء بغدد تُفرز سائلاً مطهراً»:

- (۱) زبان گربه قادر است در التیام زخم به او کمک کند چون سرشار از غده‌هایی است که از آنها مایعی پاک‌کننده ترشح می‌شود
- (۲) زبان گربه می‌تواند در بهبودی زخم‌هایش به او کمک کند زیرا پر از غده‌هایی است که مایعی پاک‌کننده را ترشح می‌کند
- (۳) زبان اردک در بهبودی زخم‌هایش به او کمک می‌کند زیرا مملو از غده‌هایی است که مایعی پاک را ترشح می‌کنند
- (۴) زبان گربه می‌تواند در درمان زخم‌ها به او کمک کند چون غده‌هایی دارد که مایع پاک‌کننده را ترشح می‌شود

۴۰- عَيْنُ الخَطَأِ:

- (۱) یقدر الفرس أن یخبر عن الزلزلة قبل حدوثها: اسب می‌تواند از زلزله قبل از اتفاق افتادنش خبر دهد
- (۲) المؤمن من آمنه الناس علی دمائهم و أموالهم: مؤمن کسی است که مردم او را بر خون‌ها و اموالشان امین بدانند
- (۳) لا تموتوا جهالاً فإن الله لا یعذر علی الجهل: با نادانی نمیرید زیرا بی‌گمان خدا عذر نادانی را نمی‌پذیرد
- (۴) یستعمل الناس الأعشاب الطبیة للوقایة من الأمراض: مردم داروهای گیاهی را برای درمان بیماری‌ها به کار می‌برند

۴۱- «تعاشروا كالإخوان و تعاملوا كالأجانب» عَيْنُ البعیدِ عن المفهوم:

- (۱) هر چیزی به جای خویش نیکوست
- (۲) حساب به مثقال، دوستی به خروار
- (۳) حساب حساب است، کاکا برادر
- (۴) با ماه نشینی ماه شوی، با دیگ نشینی سیاه شوی

۴۲- عَيْنُ الخَطَأِ فِي التَّرَادِفِ أَوْ التَّنَادُ:

- (۱) يَنْشُرُ ≠ يَجْمَعُ
- (۲) سَازُ = حَزْبٌ
- (۳) اِبْتَعَدُ ≠ اِقْتَرَبُ
- (۴) يَسْتَطِيعُ = يَقْدِرُ

■ عيّن الصحيح في الجواب عن الأسئلة التالية (٤٥ - ٤٣):

٤٣- عيّن المبتدأ موصوفاً:

- (١) صدور الأحرار قبور الأسرارا
- (٢) إضاعة الفرصة غصّة!
- (٣) الأعشاب الطّيبة محبوبة عند الجميع
- (٤) كثير من النّوّاصين يذهبون إلى أعماق المحيطا

٤٤- عيّن فعلاً من باب «إفعال»:

- (١) مدرّسنا يُعلّم أصعب الأشياء بسهولة!
- (٢) الوالد يُجلس ولده على الكرسيّ في قاعة الانتظارا
- (٣) يخرج الناس في الجمعة إلى الحدائق العامّة!
- (٤) إرحم على الضعفاء يرحمك من في السماء!

٤٥- عيّن الفعل الماضي:

- (١) تواضعوا لمن يُعلّمكم العلم و الحكمة!
- (٢) في معاملتكم مع الناس تعلّموا السكينة و الوقارا
- (٣) شعوب هذه المنطقة تفاهموا بعد سنوات من النزاع!
- (٤) تصدّقوا فإنّ الصدقة تزيد في المال!

۵۱- سومین پادشاه حکومت ماد چه کسی بود و کدام گزینه درباره او نادرست است؟

- ۱) هووخشتر - با حکومت آشور علیه بابلیان متحد شد و به حاکمیت آن‌ها پایان داد.
- ۲) هووخشتر - قلمرو ماد را به شمال بین‌النهرین و بخش‌های وسیعی از آسیای صغیر گسترش داد.
- ۳) آستیگ - سپاه منظم و کارآمدی از قبایل مختلف ماد و پارس تشکیل داد.
- ۴) آستیگ - دوران طولانی سلطنت خود را صرف خوشگذرانی و گردآوری ثروت کرد.

۵۲- کدام عامل تأثیر بسزایی در تقویت بنیه اقتصادی هخامنشیان در بدو تشکیل حکومت داشت؟

- ۱) فتح بابل توسط کوروش هخامنشی و در پی آن تسلط هخامنشیان بر سوریه، فلسطین و فنیقیه
- ۲) لشکرکشی داریوش هخامنشی به شرق و انضمام قسمت‌هایی از غرب و شمال غرب هند به قلمرو هخامنشی
- ۳) تصرف مصر توسط کمبوجیه و گسترش قلمرو هخامنشیان به قاره آفریقا
- ۴) شکست لیدی توسط کوروش هخامنشی و تصرف سارد (پایتخت لیدی) و تمامی آسیای صغیر

۵۳- در اواخر دوره حکومت داریوش هخامنشی، نارضایتی دولت - شهرهای یونانی‌نشین آسیای صغیر (خصوصاً آتن) از موجب شد که

- ۱) گسترش فتوحات دولت هخامنشی - در حمله اسکندر به ایران، او را همراهی کنند.
- ۲) پیشروی هخامنشیان در دریای سیاه و اژه - با در هم شکستن ناوهای ایرانی، سراسر آسیای صغیر را تصرف کنند.
- ۳) تسلط ایران بر آسیای صغیر و سواحل شرقی دریای اژه - با تحریک میلئوسی‌ها به شورش علیه هخامنشیان، سارد را به آتش بکشند.
- ۴) دخالت ایران در جنگ‌های داخلی یونان - با شورش علیه هخامنشیان، شهر میلئوس را اشغال کنند.

۵۴- کدام یک از فرمانروایان هخامنشی به خوش‌گذرانی و راحت‌طلبی مشهور بود و از جمله رویدادهای دوره حکومت او کدام است؟

- ۱) اردشیر دوم - شورش کوروش کوچک در آسیای صغیر
- ۲) خشایارشا - شورش در مصر و بابل
- ۳) اردشیر سوم - خروج مصر از سیطره هخامنشیان
- ۴) داریوش سوم - هجوم اسکندر مقدونی به ایران

۵۵- کشف پیکره‌هایی از الهه‌های مادر در شوش و سایر مراکز تمدنی ایران نشان‌دهنده چیست؟

- ۱) پرستش این الهه‌ها به عنوان مادر خدایان توسط ایلامی‌ها
- ۲) حضور چشمگیر زنان ایلامی در امور اجتماعی و اقتصادی جامعه
- ۳) فراگیر بودن عقیده به این الهه‌ها در ایران
- ۴) موقعیت ویژه زنان در جامعه ایلامی

جغرافیا



۵۶- کدام گزینه به ترتیب درست (ص) یا نادرست (غ) بودن، عبارت‌های زیر درباره «بحران ریزگردها» را به درستی نشان می‌دهد؟

الف) محدوده جغرافیایی بحرانی این پدیده، کشورهای ایران، عراق، عربستان، کویت و ترکیه است.
ب) عواملی چون کاهش ریزش‌های جوی، خشک شدن باتلاق‌ها و اجرای طرح‌های مهار بیابان در این مناطق، باعث شکل‌گیری این پدیده شده است.

ج) ریزگردها موجب آسیب دیدن جنگل‌های زاگرس و کاهش میزان تولید محصولات کشاورزی شده‌اند.

د) احیای تالاب‌ها، تأمین حقابه رودخانه‌های منطقه و تغییر در شیوه کشت از جمله روش‌های مقابله با ریزگردهاست.

(۱) غ - ص - ص - ص (۲) ص - غ - ص - ص (۳) غ - غ - ص - ص (۴) ص - غ - غ - ص

۵۷- چه تعداد از عبارت‌های زیر درباره توده‌های هوایی که در طول سال وارد کشورمان می‌شوند، صحیح است؟

الف) توده هوای سودانی برخلاف توده هوای مرطوب غربی، در تابستان هوای گرم را از عربستان به ایران وارد می‌کند.

ب) توده هوای سرد و خشک سیبری هم‌چون توده هوای موسمی، سواحل دریای خزر را تحت تأثیر قرار می‌دهد.

ج) منطقه جنوب غرب ایران هم‌چون جنوب شرق، در دوره گرم سال تحت تأثیر ورود توده‌های هوایی وارد شده به کشور، قرار می‌گیرند.

د) مهم‌ترین سامانه بارشی در ایران، در نتیجه انتقال رطوبت دریای مدیترانه و اقیانوس آرام به کشور شکل می‌گیرد.

(۱) ۴ (۲) ۳ (۳) ۲ (۴) ۱

۵۸- کدام گزینه عبارت زیر را به درستی کامل می‌کند؟

«مهم‌ترین کمربند‌های خشک و بیابانی کره زمین در منطقه به وجود آمده که»

(۱) پرفشار حاره‌ای - کشور ما هم در داخل این کمربند خشک قرار دارد.

(۲) کم‌فشار جنب حاره‌ای - در سواحل جنوبی کشورمان موجب عدم صعود هوا و شرجی شدن آن شده است.

(۳) کم‌فشار حاره‌ای - مانع از ریزش بارش در دوره گرم سال می‌شود.

(۴) پرفشار جنب حاره‌ای - اختلاف شدید دما از جمله ویژگی‌های آن است.

۵۹- کدام عبارت‌ها درباره ویژگی‌های منطقه «الف» نادرست است؟

الف) آب و هوای گرم و خشک

ب) میانگین دمای بالای سالیانه

ج) نمکزارهای پف‌کرده

د) بارش باران‌های سیلابی

(۱) الف - د

(۲) الف - ب

(۳) ج - د

(۴) ب - ج



۶۰- به کانون‌های آبیگری که در هشت ماه از سال بیش از ۵۰۰ میلی‌متر بارش داشته باشند، کانون‌های می‌گویند که

(۱) حداقل - فصلی - بیشتر در نیمه غربی کشور پراکنده‌اند.

(۲) حداکثر - فصلی - رودهای جریان‌یافته از آن‌ها، طغیانی و اتفاقی هستند.

(۳) حداقل - دائمی - مقدار آب رودهایی که از آن‌ها سرچشمه می‌گیرند، در نواحی مرطوب، بیشتر است.

(۴) حداکثر - دائمی - مقدار آب آن‌ها در سال‌های مختلف، متفاوت است.

۶۱- کدام گزینه با عبارت زیر ارتباط مفهومی بیشتری دارد؟

«آب موجود در کشور ما از ریزش‌های جوی تأمین می‌شود.»

(۱) مقدار آب رودها در مناطق نسبتاً خشک، در سال‌های مختلف متفاوت است.

(۲) هر چه به اوایل فصل بهار نزدیک می‌شویم، آبدهی رودها بیشتر می‌شود.

(۳) جهت رشته‌کوه‌های البرز و زاگرس در پراکنندگی جغرافیایی بارش کشور اثر دارد.

(۴) میزان بارندگی با زاویه تابش خورشید و ارتفاع، ارتباط مستقیمی دارد.

۶۲- چه تعداد از عبارت‌های زیر درباره «دریای خزر» درست است؟

الف) پهنة آبی بزرگی است که در امتداد شمال به جنوب کشیده شده است.

ب) مساحت آن با توجه به تغییرات سطح آب، متفاوت است.

ج) سطح آب آن از سطح آب‌های آزاد حدود ۲۸ متر پایین‌تر است.

د) از طریق کانال دن - ولگا به دریای سیاه ارتباط پیدا کرده است.

ه) به ترتیب رودهای اورال و کورا از سمت شمال و جنوب غرب به این دریا می‌ریزند.

۲ (۴)

۳ (۳)

۴ (۲)

۵ (۱)

۶۳- تنها بندر اقیانوسی ایران در کدام دریا قرار دارد و کدام عبارت درباره ویژگی‌های این دریا نادرست است؟

(۱) خلیج فارس - رودهای کارون، کرخه و دالکی به آن می‌ریزند.

(۲) خلیج فارس - عمق آن در برخی جاها تا ۲۰۰۰ متر می‌رسد.

(۳) عمان - امکان ساخت و توسعه بدون محدودیت بنادر را دارد.

(۴) عمان - از نظر تجارت دریایی و وجود منابع نفت و گاز در بستر آن، حائز اهمیت است.

۶۴- کدام گزینه عبارت زیر را به درستی کامل می‌کند؟

«دریاچه مسیله برخلاف دریاچه ،»

(۱) جازموریان - از دریاچه‌های فصلی ایران است.

(۲) نیریز - در فصول پربارش، وسعت بیشتری پیدا می‌کند.

(۳) زریبار - در نواحی مرطوب و نیمه‌مرطوب کشور قرار گرفته است.

(۴) مهارلو - در سال‌های کم‌بارش به شکل باتلاق یا شوره‌زار درمی‌آید.

۶۵- کدام گزینه از جمله عوامل طبیعی مؤثر در بروز بحران خشکی در دریاچه ارومیه است؟

(۱) توسعه سطح زیر کشت و بهره‌برداری مفرط از آب

(۲) تغییر اقلیم و پدیده خشکسالی

(۳) تخریب مراتع و پوشش گیاهی در حوضه آبریز دریاچه

(۴) احداث فزاینده سد بر روی رودخانه‌های حوضه آبریز دریاچه



۶۶- به ترتیب مصادیق «الف»، «ب»، «ج» و «د» در جدول زیر کدام‌اند؟

یکی از مهم‌ترین آرمان‌ها و ارزش‌های اجتماعی جهان اسلام	(ب)
قلمرو آرمانی جهان اجتماعی	(د)
(الف)	توان داوری درباره فنون اجرایی را دارد.
(ج)	راهنمای کنش اعضای جهان اجتماعی

(۱) علوم تجربی - پرهیز از باطل - ارزش‌ها - ارزش‌هایی که مردم یک جامعه از آن‌ها جانبداری می‌کنند، اما در عمل ممکن است آن‌ها را نادیده بگیرند.

(۲) علوم اجتماعی - دفاع از عدالت - ارزش‌ها - ارزش‌هایی که مردم یک جامعه به آن عمل می‌کنند.

(۳) علوم اجتماعی - عمل به حق - هنجارها - ارزش‌هایی که مردم یک جامعه، رعایت آن‌ها را لازم می‌دانند، اما در عمل ممکن است آن‌ها را نادیده بگیرند.

(۴) علوم تجربی - وفای به عهد - هنجارها - ارزش‌هایی که بسیاری از مردم، کم و بیش به آن عمل می‌کنند.

۶۷- چه زمانی آرمان‌ها وارد قلمرو واقعی جهان اجتماعی می‌شوند و کدام عبارت در مورد حق یا باطل بودن عقاید و ارزش‌ها درست نیست؟

(۱) وقتی مردم به ارزش‌هایی که در قلمرو آرمانی جامعه، رعایت آن‌ها را لازم می‌دانند، عمل کنند - جهان‌های اجتماعی می‌توانند بر مدار حق یا باطل بچرخند.

(۲) زمانی که مردم یک جامعه، از آن‌ها جانبداری کنند - حق یا باطل بودن عقاید و ارزش‌ها براساس آگاهی یا جهل مردم تعیین نمی‌شود.

(۳) وقتی مردم یک جامعه، مطابق ارزش‌ها عمل کنند - حق و باطل بر مدار بینش و گرایش جهان‌های اجتماعی دچار تغییر می‌شود.

(۴) زمانی که قلمرو واقعی و آرمانی به روی یک‌دیگر گشوده شوند و مردم براساس آن‌ها عمل کنند - حقانیت و درستی عقاید و ارزش‌ها با موافقت یا مخالفت آدمیان تغییر نمی‌یابد.

۶۸- وظیفه برنامه‌ریزان فرهنگی، این است که زمینه را از طریق فراهم کنند و در صورتی فاصله میان قلمرو واقعی و آرمانی جامعه

کاهش می‌یابد که مردم عمل کنند. جهان‌های اجتماعی‌ای که نمی‌توانند از حق یا باطل بودن عقاید و آرمان‌ها سخن بگویند.

(۱) ارزیابی واقعیت‌های هر جهان اجتماعی - کنترل اجتماعی - مطابق ارزش‌ها و آرمان‌های مورد قبول جامعه - عقل و وحی را به عنوان دو روش علمی معتبر می‌دانند

(۲) تحقق بیشتر آرمان‌ها و ورود آن‌ها به قلمرو واقعی جهان اجتماعی - تعلیم و تربیت - مطابق آرمان‌های خود - علم را به دانش تجربی محدود می‌کنند

(۳) ارزیابی واقعیت‌های هر جهان اجتماعی - تعلیم و تربیت - مطابق ارزش‌ها و آرمان‌های مورد قبول جامعه - علم را به معنای تجربی آن محدود نکنند

(۴) تحقق بیشتر واقعیت‌ها و ورود آن‌ها به قلمرو آرمانی جهان اجتماعی - کنترل اجتماعی - مطابق آرمان‌های خود - عقل و وحی را به عنوان دو روش علمی، معتبر نمی‌دانند

۶۹- به ترتیب هر یک از عبارت‌های «امام خمینی (ره) با تقوای خود، توانستند مسیر تاریخ جامعه ایران و امت اسلام را دگرگون سازند - ترشح

بیش از حد غده تیروئید، باعث عصبانی شدن انسان می‌شود - جهان اجتماعی، مانع شکوفایی برخی از اخلاقیات می‌شود» به کدام تعامل جهان‌های نفسانی، اجتماعی و طبیعی اشاره دارد؟

(۱) تأثیر جهان نفسانی بر جهان طبیعی - تأثیر جهان نفسانی بر جهان اجتماعی - تأثیر جهان نفسانی بر جهان اجتماعی

(۲) تأثیر جهان اجتماعی بر جهان نفسانی - تأثیر جهان نفسانی بر جهان اجتماعی - تأثیر جهان نفسانی بر جهان طبیعی

(۳) تأثیر جهان طبیعی بر جهان اجتماعی - تأثیر جهان طبیعی بر جهان نفسانی - تأثیر جهان اجتماعی بر جهان طبیعی

(۴) تأثیر جهان نفسانی بر جهان اجتماعی - تأثیر جهان طبیعی بر جهان نفسانی - تأثیر جهان اجتماعی بر جهان نفسانی

۷۰- وجود نظریات مختلفی که درباره هویت افراد بیان می‌شود، نشانه این است که، و هویت هر جهان اجتماعی، براساس شکل

می‌گیرد و به آن بخش از هویت که ما آن را می‌شناسیم یا دیگران به آن پی می‌برند و برایمان بازگو می‌کنند، می‌گویند.

(۱) گاهی باید درباره بعضی از ویژگی‌های خود که به آن واقف نیستیم، تأمل کنیم - هنجارها و ارزش‌های اجتماعی - هویت اجتماعی

(۲) امکان غفلت و فراموشی، در هر یک از انسان‌ها وجود دارد - عقاید و ارزش‌های کلان آن - هویت اجتماعی

(۳) امکان خطا و اشتباه در شناخت هویت وجود دارد - عقاید و ارزش‌های کلان آن - هویت آگاهانه

(۴) گاهی باید درباره بعضی از ویژگی‌های خود، نزد مشاوران و روان‌شناسان برویم - هنجارها و ارزش‌های اجتماعی - هویت آگاهانه

۷۱- تعداد عبارت‌های نادرست را مشخص کنید و کدام گزینه به ترتیب درست (ص) یا نادرست (غ) بودن عبارت‌های زیر را به درستی نشان می‌دهد؟

الف) در جامعه سرمایه‌داری، هویت افراد، بیشتر به ثروت و توان اقتصادی آن‌ها وابسته است.

ب) پیامبران و اولیای الهی، درباره غفلت و فراموشی انسان‌ها از خوبستن، سخن گفته‌اند.

ج) عبارت «یک انسان باتقوا، جهانی را تغییر می‌دهد»، بیانگر تأثیر جهان طبیعی بر جهان اجتماعی است.

د) ما در شکل‌گیری بعضی ویژگی‌های هویتی مانند مکان و زمان تولد یا دختر و پسر بودن، نقش و سهم بسیاری داریم.

(۱) ۲ - ص - ص - غ - غ - ۳ (۲) ۳ - غ - ص - غ - ۳ (۳) ۲ - ص - غ - ص - ۳ (۴) ۳ - غ - ص - غ - ۳ (۴)

۷۲- در ارتباط با جهان اجتماعی و تأثیرش در زندگی افراد، کدام یک از عبارت‌های زیر درست نیست؟

(۱) هر فرد در یک جهان اجتماعی متولد می‌شود و جهان اجتماعی پس از تولد هر فرد، بخشی از هویت اجتماعی او را تعیین می‌کند.

(۲) جهان اجتماعی برای بقا و تداوم، اعتقادات، ارزش‌ها و شیوه زندگی خود را به فرد آموزش می‌دهد.

(۳) انسان برخلاف موجودات دیگر، به صورت غریزی نمی‌داند چه موقعیتی در جهان اجتماعی دارد.

(۴) هر جهان اجتماعی، مجموعه‌ای از عقاید و ارزش‌هاست که شیوه قابل قبول تأمین بعضی از نیازهای افراد را معین می‌سازد.

۷۳- کدام یک از روش‌های پاداش و مجازات، آثار و نتایج عمیق‌تری دارد و با توجه به اهمیت امر به معروف و نهی از منکر، کدام یک از گزینه‌های

زیر، درست نیست؟

(۱) شیوه رسمی - دارای روش‌های مختلفی است که برخی از آن‌ها تبلیغی و برخی تشویقی یا تنبیهی است.

(۲) شیوه غیررسمی - امر به معروف و نهی از منکر در تمام موارد، همگانی و به عهده تک‌تک افراد جامعه است.

(۳) شیوه رسمی - امر به معروف و نهی از منکر در فرآیندهای جامعه‌پذیری و کنترل اجتماعی، نقش مهمی دارد.

(۴) شیوه غیررسمی - دارای آثار فردی و اجتماعی و نتایج معنوی و دنیوی بسیاری است.

۷۴- یکی از نتایج عدم موفقیت جامعه‌پذیری، وجود است که جامعه برای جلوگیری از آن، به روش‌هایی مانند متوسل می‌شود که

تشویق و تنبیه شامل روش‌های می‌باشد.

(۱) تنبیه و مجازات - کنترل اجتماعی - اقناع و تبلیغ (۲) تنبیه و مجازات - جامعه‌پذیری مجدد - رسمی و غیررسمی

(۳) کزروی اجتماعی - کنترل اجتماعی - اقناع و تبلیغ (۴) کزروی اجتماعی - تنبیه و مجازات - رسمی و غیررسمی

۷۵- هر یک از عبارت‌های زیر، با کدام گزینه ارتباط دارد؟

- بازتولید جامعه با مشکل مواجه می‌شود و دوام و بقای آن تهدید می‌شود.

- افراد، کنش‌ها و اعمال متناسب با آن فرهنگ را بهتر انجام می‌دهند.

- کنش‌هایی که برخلاف عقاید، ارزش‌ها و هنجارهای جامعه هستند.

- بیشتر توسط سازمان‌ها و مؤسسات اجتماعی مانند ادارات، پلیس و دادگاه صورت می‌گیرد.

(۱) نداشتن روش مناسب برای کنترل اجتماعی - کامل بودن فرآیند جامعه‌پذیری - تنبیه و مجازات - شیوه رسمی پاداش و مجازات

(۲) فقدان روش درست برای تنبیه و مجازات - بیشتر بودن قدرت اقناع - کزروی اجتماعی - شیوه غیررسمی پاداش و مجازات

(۳) فقدان روش درست برای تنبیه و مجازات - کامل بودن فرآیند جامعه‌پذیری - تنبیه و مجازات - شیوه غیررسمی پاداش و مجازات

(۴) نداشتن روش مناسب برای کنترل اجتماعی - بیشتر بودن قدرت اقناع - کزروی اجتماعی - شیوه رسمی پاداش و مجازات

منطق



- ۷۶- کدام گزینه در تکمیل عبارت زیر، مناسب تر است؟
 «استقرای تمثیلی قیاس، نتیجه دارد و هر چه وجوه مشابهت در آن بیشتر باشد، نتیجه به دست آمده، می‌گردد.»
 (۱) برخلاف - غیرقطعی - قطعی تر
 (۲) برخلاف - احتمالی - قوی تر
 (۳) همانند - کلی - قوی تر
 (۴) همانند - جزئی - قطعی تر
- ۷۷- کدام گزینه به یک استقرای تمثیلی اشاره دارد؟
 (۱) سفر امسال به خرم‌آباد، مانند سفر سال گذشته سرشار از هیجان بود.
 (۲) سفر درون‌قاره‌ای به کشور آلمان مانند سفر به اسپانیا، ویزا نمی‌خواهد.
 (۳) اگر امسال هم به مسافرت بروم، مانند سال قبل، ماشین پنچر می‌شود.
 (۴) هتل‌هایی که در سفر به یزد دیدم، مانند هتل‌های سمنان، قدیمی بودند.
- ۷۸- شرایط بیان‌شده در کدام گزینه، سبب قوت استقرای تعمیمی می‌گردد؟
 (۱) کوچک بودن نمونه آماری و بزرگ بودن جامعه آماری
 (۲) متنوع بودن جامعه آماری و واحد بودن نمونه آماری
 (۳) تصادفی بودن نمونه آماری در یک جامعه آماری واحد
 (۴) متفاوت بودن اعضای نمونه آماری با جامعه آماری
- ۷۹- نوع استدلال موجود در کدام گزینه، متفاوت است؟
 (۱) امروز یازده نفر را با لباس سفید در بیمارستان دیدم؛ پس آن‌ها احتمالاً پزشک هستند.
 (۲) پارسال بیست نفر از اشخاصی که کرونا گرفتند، در بیمارستان فوت شدند؛ پس کرونا کشنده است.
 (۳) صد نفر از افرادی که سربازی نرفتند، بد غذا بودند؛ پس سربازی رفتن باعث اصلاح عادت‌های غذایی می‌شود.
 (۴) سازمان هواشناسی اعلام کرد که با توجه به بارش زیاد باران در دو ماه ابتدایی زمستان، از این پس نیز بارش زیاد خواهد بود.
- ۸۰- کدام گزینه حاوی اطلاعات درستی درباره قضیه است؟
 (۱) هر عبارتی که قابلیت صدق ندارد، قضیه نیست؛ مثل: «تهران، پایتخت اندونزی است.»
 (۲) هر عبارتی که تصدیق نباشد، قضیه نیست؛ مثل: «برو ای گدای مسکین، در خانه علی زن.»
 (۳) هر عبارتی که معنا داشته باشد، قضیه است؛ مثل: «امروز، برای خرید به بازار شهر شوشتر رفتم.»
 (۴) هر عبارتی که خبری باشد، قضیه است؛ مثل: «امروز، یکی از پربارش‌ترین روزهای سال ۱۴۰۳ است.»
- ۸۱- بیت موجود در کدام گزینه قضیه است؟
 (۱) اگر سایه خود گرفت از سرش / تو در سایه خویشتن پرورش
 (۲) کنون دشمنان گر برندم اسیر / نباشد کس از دوستانم نصیر
 (۳) چو بینی دعاگوی دولت هزار / خداوند را شکر نعمت گزار
 (۴) گر او می‌برد پیش آتش سجود / تو واپس چزا می‌بری دست جود؟
- ۸۲- کدام گزینه درباره اولین طبقه‌بندی از قضایا درست است؟
 (۱) در همه آن‌ها، به ثبوت یا نفی چیزی حکم شده است.
 (۲) در همه آن‌ها، حکم به انفصال یا اتصال دو نسبت شده است.
 (۳) در همه آن‌ها، قابلیت تعیین صدق و کذب وجود دارد.
 (۴) در همه آن‌ها، سور و موضوع کلی برای قضیه وجود دارد.
- ۸۳- در کدام گزینه، موضوع و محمول و نسبت، به شکل استاندارد ذکر شده است؟
 (۱) خدا هست.
 (۲) دیوار، موش داره.
 (۳) پایتخت ایران، تهران است.
 (۴) علی، دانش‌آموز باهوشی است.
- ۸۴- اصلی‌ترین ملاک تقسیم قضایا به شخصی و محصوره چیست؟
 (۱) قابلیت انطباق موضوع بر مصادیق خارجی
 (۲) دامنه مصادیق محمول قضیه
 (۳) دامنه مصادیق محمول قضیه
 (۴) جزئی یا کلی بودن محمول قضیه
 (۵) موجه یا سالبه بودن قضیه
- ۸۵- کدام قضیه شخصی است؟
 (۱) انسان در زندگی روزمره، با افراد مختلفی سروکار دارد.
 (۲) بعضی از اهالی این دهکده، کشاورز و شالیکار هستند.
 (۳) پرچم کشور ایران، در طول تاریخ تغییراتی داشته است.
 (۴) این آزمون، سؤالاتی بسیار نزدیک به کنکور سراسری دارد.

بروزترین و برترین
سایت کنکوری کشور

WWW.KONKUR.INFO

Konkur
.info

<https://konkur.info>