

بروزترین و برترین
سایت کنکوری کشور

WWW.KONKUR.INFO

Konkur
info

<https://konkur.info>



دهم انسانی



۲۰ بهمن ۱۴۰۲ دفترچه سؤال اختصاصی



فیلم تحلیل آموزشی آزمون امروز
برای مشاهده در سایت کانون، کد روبه‌رو را با دوربین تلفن همراه
خود اسکن کنید.

تحلیل آزمون: کار را که کرد ... آن که تمام کرد
وقتی آزمون به پایان می‌رسد، هنوز یک بخش مهم از برنامه باقی مانده است؛ یعنی تحلیل آزمون. تحلیل آزمون هم یادگیری‌های ناقص شما را کامل می‌کند و جنبه آموزشی دارد و هم مهارت‌های آزمون‌دادن شما را مورد توجه قرار می‌دهد و دید شما را بازتر می‌کند. در کنار آن تحلیل آزمون می‌تواند در برنامه‌ریزی برای آزمون بعدی هم به شما کمک کند.

پدید آورندگان آزمون

طراحان به ترتیب حروف الفبا

نام درس	نام طراحان
ریاضی و آمار (۱)	مهدی اسفندیاری، آروین حسینی، رضا عزیزی، زانبار محمدی، سعید نداف
علوم و فنون ادبی (۱)	عزیز الیاسی پور، مبین حسن زاده، محمدامین داداش فام، نیلوفر صادقیان، شیوا نظری
جامعه‌شناسی (۱)	یاسین سعدی، فاطمه صفری، بصیر کریمی
عربی، زبان قرآن (۱)	ولی برجی، محمود بادبرین، امیرحسین زارعی، آرمین ساعدپناه، مصطفی قدیمی فرد، مرتضی کاظم شیرودی
عربی، زبان قرآن (۱) - سؤال‌های «آشنا»	برگزیده از سؤالات کتاب جامع
تاریخ (۱) و جغرافیای ایران	صفا حاضری، زهرا دامیار، فاطمه سخالی، صبا صفایی، امیرحسین کاروین، جواد میربلوکی
منطق	مریم بخشعلی زاده، محمد قاسمی، پارسا وکیلی
اقتصاد	سارا شریفی، احسان عالی نژاد، بصیر کریمی

گزینشگران و ویراستاران

نام درس	گزینشگر	مسئول درس	ویراستار	مستندسازی
ریاضی و آمار (۱)	آروین حسینی	آروین حسینی	محمد بحیرایی، احسان غنی زاده	سمیه اسکندری
علوم و فنون ادبی (۱)	یاسین مهدیان	یاسین مهدیان	الهام محمدی، زهرا هادی	الناز معتمدی
جامعه‌شناسی (۱)	ریحانه امینی	ریحانه امینی	یاسین سعدی، محمدعلی یوسفی	سجاد حقیقی پور
عربی، زبان قرآن (۱)	آرمین ساعدپناه	آرمین ساعدپناه	درویشعلی ابراهیمی، اسماعیل یونس پور، آیدین مصطفی زاده	لیلا ایزدی
تاریخ (۱) و جغرافیای ایران	محدثه صفاری	محدثه صفاری	زهرا دامیار، فاطمه عزیزی	عطیه محلوچی
منطق	علیرضا نصیری	علیرضا نصیری	فرهاد علی نژاد	سوگند بیگلری
اقتصاد	آفرین ساجدی	آفرین ساجدی	مرتضی عزیزی	سجاد حقیقی پور

گروه فنی و تولید

مدیر گروه	زهرا دامیار
مسئول دفترچه	فاطمه رئیس زیدی
مستندسازی	مدیر: محیا اصغری، مسئول دفترچه: سجاد حقیقی پور
حروفچین و صفحه‌آرا	زهرا تاجیک
ناظر چاپ	سوران نعیمی

آزمون ۲۰ بهمن ماه ۱۴۰۲

دهم انسانی

تعداد سؤال (اختصاصی): ۹۰ سؤال مدت پاسخ‌گویی (اختصاصی): ۱۱۵ دقیقه

عنوان مواد امتحانی دروس اختصاصی، تعداد، شماره سؤال‌ها و مدت پاسخ‌گویی

ردیف	مواد امتحانی	تعداد سؤال	از شماره	تا شماره	مدت پاسخ‌گویی (به دقیقه)
۱	ریاضی و آمار (۱)	۱۰	۱	۱۰	۱۵
۲	علوم و فنون ادبی (۱)	۱۰	۱۱	۲۰	۱۵
۳	جامعه‌شناسی (۱)	۱۰	۲۱	۳۰	۱۵
۴	عربی، زبان قرآن (۱)	۱۰	۳۱	۴۰	۲۰
۵	عربی، زبان قرآن (۱) - سؤال‌های «آشنا»	۱۰	۴۱	۵۰	
۶	تاریخ (۱)	۱۰	۵۱	۶۰	۱۰
۷	جغرافیای ایران	۱۰	۶۱	۷۰	۱۰
۸	منطق	۱۰	۷۱	۸۰	۱۵
۹	اقتصاد	۱۰	۸۱	۹۰	۱۵

آزمون ۲۰ بهمن ماه ۱۴۰۲

دهم انسانی

نام درس	معمولاً دانش آموزان در هر رده‌ی ترازى به چند سؤال از هر ۱۰ سؤال پاسخ می‌دهند.					این قسمت را قبل از شروع آزمون پر کنید.
	۷۰۰۰	۶۲۵۰	۵۵۰۰	۴۷۵۰	۴۰۰۰	
ریاضی و آمار (۱)	۶	۴	۳	۲	۱	شما به چند سؤال از هر ۱۰ سؤال پاسخ خواهید داد؟
علوم و فنون ادبی (۱)	۶	۵	۳	۲	۱	
جامعه‌شناسی (۱)	۸	۷	۶	۴	۲	

مدت پاسخ‌گویی: ۴۵ دقیقه

تعداد سؤال: ۳۰

عنوان مواد امتحانی، تعداد، شماره سؤال‌ها و مدت پاسخ‌گویی

ردیف	مواد امتحانی	تعداد سؤال	از شماره	تا شماره	مدت پاسخ‌گویی (به دقیقه)
۱	ریاضی و آمار (۱)	۱۰	۱	۱۰	۱۵
۲	علوم و فنون ادبی (۱)	۱۰	۱۱	۲۰	۱۵
۳	جامعه‌شناسی (۱)	۱۰	۲۱	۳۰	۱۵

وقت پیشنهادی: ۱۵ دقیقه

ریاضی و آمار (۱)

تابع

ضابطه جبری تابع، نمودار تابع

خطی، نمودار تابع درجه ۲

صفحه‌های ۵۰ تا ۷۰

 ۱- در تابع $g = \{(-1, 4), (0, 1), (1, -2), (2, -5)\}$ ضابطه مورد نظر کدام گزینه می‌تواند باشد؟

$$f(x) = -3x + 1 \quad (۲)$$

$$f(x) = x^2 + 1 \quad (۱)$$

$$f(x) = -3x - 2 \quad (۴)$$

$$f(x) = 2x^2 - 1 \quad (۳)$$

 ۲- اگر برد تابع $f(x) = \sqrt{x-1} + 1$ به صورت $R_f = \{2, 3, 4\}$ باشد، مجموع اعضای دامنه کدام است؟

$$۱۷ \quad (۲)$$

$$۱۵ \quad (۱)$$

$$۲۰ \quad (۴)$$

$$۱۸ \quad (۳)$$

 ۳- اگر $f(x) = x^2 + 2x$ باشد، حاصل $f(x - f(2))$ کدام است؟

$$x^2 + 2x - 16 \quad (۲)$$

$$x^2 - 16x + 64 \quad (۱)$$

$$x^2 - 14x + 48 \quad (۴)$$

$$x^2 - 2x + 16 \quad (۳)$$

 ۴- اگر تابع $f(x) = (k-2)x^2 + 2x - ax + k$ یک تابع خطی با شیب ۵ باشد، مقدار $f(a)$ کدام است؟

$$۱۳ \quad (۲)$$

$$-۱۳ \quad (۱)$$

$$-۷ \quad (۴)$$

$$۷ \quad (۳)$$

 ۵- در تابع خطی $f(x) = ax - 8$ ، اگر $f(3) = \frac{f(-2)}{6}$ باشد، در این صورت $f(-1) + f(2)$ کدام است؟

$$-۱۴ \quad (۲)$$

$$۶ \quad (۱)$$

$$-۱۶ \quad (۴)$$

$$۱۸ \quad (۳)$$

محل انجام محاسبات

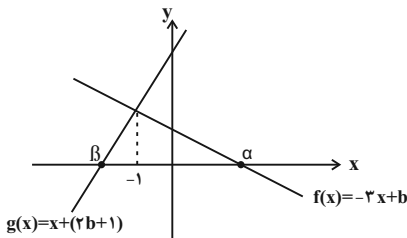
۶- با توجه به شکل زیر، مساحت مثلث ایجاد شده بین دو تابع و محور x ها کدام است؟

(۱) ۴۸

(۲) ۲۴

(۳) ۱۲

(۴) ۳۶



۷- در مورد سهمی‌هایی به معادلات $f(x) = x^2 - 1$ و $g(x) = (x-1)^2$ ، چه تعداد از جملات زیر صحیح است؟

الف) هیچ‌یک از سهمی‌ها، محور عرض‌ها را قطع نمی‌کنند.

ب) هر دو سهمی، مینیمم دارند.

پ) هر دو سهمی از نقطه $(1, 0)$ می‌گذرند.

ت) هر دو سهمی دارای دامنه و برد یکسان هستند.

(۱) ۱

(۲) ۲

(۳) ۳

(۴) ۴

۸- اگر x تعداد کالای تولید شده باشد، معادلات درآمد و هزینه به ترتیب به صورت $R(x) = 300x - \frac{x^2}{2}$ و $C(x) = 200x + 500$ است. ماکسیم سود

کدام است؟

(۱) ۵۵۰۰

(۲) ۵۴۰۰

(۳) ۴۴۰۰

(۴) ۴۵۰۰

۹- معادله محور تقارن $x + y = x^2$ کدام است؟

(۱) $2x + 1 = 0$

(۲) $2y - 1 = 0$

(۳) $2x - 1 = 0$

(۴) $2y + 1 = 0$

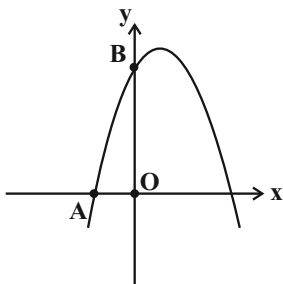
۱۰- نمودار زیر، مربوط به تابع درجه دوم $f(x) = -2x^2 + 6x + 8$ می‌باشد. مساحت مثلث ABO برابر کدام گزینه است؟

(۱) ۸

(۲) ۲

(۳) ۴

(۴) ۶





علوم و فنون ادبی (۱)

وقت پیشنهادی: ۱۵ دقیقه

کارگاه تحلیل فصل ۲
سبک و سبک‌شناسی
(سبک خراسانی)
صفحه‌های ۵۶ تا ۶۶

۱۱- در هر یک از دوره‌های تاریخی زیر، به‌ترتیب چه سبکی از تقسیم‌بندی بهار رواج داشته است؟

الف) قرن ششم تا دهم (ب) تمام طول قرن سیزدهم

ج) ۵۵۰ تا ۶۱۶ هـ. ق (د) ۳۰۰ تا ۴۵۰ هـ. ق

۱) سبک هندی، بازگشت ادبی، سلجوقی دوم و خوارزمشاهیان، دوره ساده‌نویسی

۲) سبک هندی، بازگشت، غزنوی و سلجوقی اول، دوره ساده‌نویسی

۳) سبک عراقی، بازگشت ادبی، غزنوی و سلجوقی اول، دوره سامانی

۴) سبک عراقی، بازگشت، سلجوقی دوم و خوارزمشاهیان، دوره سامانی

۱۲- کدام گزینه از دیدگاه تاریخ ادبیات نادرست است؟

۱) به آثار سبک خراسانی، سبک سامانی هم می‌گویند؛ زیرا اوج آن در زمان سامانیان بوده است.

۲) سبک خراسانی برحسب زمان به سه سبک فرعی سامانی، غزنوی و سلجوقی تقسیم می‌شود که سبک غزنوی ویژگی‌هایی از سبک عراقی را دارد.

۳) نخستین آثار نظم فارسی ابتدا در سیستان و سپس در خراسان بزرگ پدید آمد و به آن‌ها آثار سبک خراسانی می‌گویند.

۴) از معروف‌ترین شاعران سبک خراسانی می‌توان به رودکی، فردوسی و ناصر خسرو اشاره کرد.

۱۳- در همه ابیات، ویژگی فکری سبک خراسانی مشهود است؛ به‌جز:

۱) آشتی کردم با یار پس از قهر دراز هم بدین شرط که با من نکند دیگر ناز

۲) سایه طوبی و دلجویی حور و لب حوض به هوای سر کوی تو برفت از یادم

۳) برآمد پیلگون‌بری ز روی نیلگون‌دریا چو رای عاشقان گردان چو طبع بیدلان شیدا

۴) هر که با شمشیر تیز او به جنگ اندر شود جانور بیرون نیاید گر هزارش جان بود

۱۴- از دیدگاه سبک‌شناسی شعر خراسانی، کدام موارد نادرست هستند؟

الف) در این سبک، شعر ساده است و لغات عربی در مقایسه با دوره‌های دیگر، اندک است.

ب) بخشی از لغات در مقایسه با دوره‌های بعد کهنه و مهجور هستند.

ج) قافیه و ردیف به نسبت دوره‌های بعد، دشوار است.

د) استفاده از آرایه‌های ادبی در حد اعتدال است.

هـ) بیشتر تشبیهات، ذهنی هستند.

۱) «الف» - «د» (۲) «الف» - «ه» (۳) «ب» - «ج» (۴) «ج» - «ه»

۱۵- هر کدام از عبارات زیر، به‌ترتیب مربوط به کدام دوره نثر است؟

الف) اگر خواهی که سخن تو عالی باشد و بماند، بیشتر سخن مستعار گوی و استعارت بر ممکنات گوی و در مدح استعارت به‌کار دار.

ب) مقصود آن است که بدانی که معنی نیت غرض باعث و محرک باشد و این گاه خالص بود و گاه آمیخته.

ج) و چون پادگان‌ها فراهم آمدند شیب بر آن‌ها حمله آغاز کرد تا سوی خندقشان راند و مردم اردو، خوارج را تیرباران کردند و از خویش براندند.

۱) دوره غزنوی و سلجوقی - دوره غزنوی و سلجوقی - دوره سامانی

۲) دوره سامانی - دوره غزنوی و سلجوقی - دوره غزنوی و سلجوقی

۳) دوره غزنوی و سلجوقی - دوره سامانی - دوره غزنوی و سلجوقی

۴) دوره غزنوی و سلجوقی - دوره سامانی - دوره سامانی

۱۶- همه آثار ذکر شده در کدام گزینه، مربوط به نثر دوره غزنوی و سلجوقی هستند؟

- (۱) قابوس نامه - کیمیای سعادت - تاریخ بلعمی - سیاست نامه
- (۲) کشف المحجوب - تاریخ بیهقی - سفرنامه ناصر خسرو - التفهیم
- (۳) سیاست نامه - کیمیای سعادت - تاریخ بیهقی - کشف المحجوب
- (۴) سفرنامه ناصر خسرو - التفهیم - قابوس نامه - شاهنامه ابومنصوری

۱۷- کدام بیت، متعلق به سبک خراسانی نیست؟

- | | |
|---|--|
| (۱) بهار از عارض خویش همانا نسبتی دارد | که ایدون دلگشا و دلپذیر و دلستان باشد |
| (۲) چهارت بند بینم کرده اندر هفتمین زندان | چرا ترسی اگر از بند بجهانند و زندان‌ها؟! |
| (۳) فغان از بلای عشق که در جانم اوفتاد | تو گفתי خدنگ بود که در پرنیان نشست |
| (۴) به اسپ اندر آمد به ایوان شاه | دو پرمایه با او همی‌دون به راه |

۱۸- کدام گزینه در رابطه با متن زیر نادرست است؟

«دو کس رنج بیهوده بردند و سعی بی‌فایده کردند: یکی آن که اندوخت و نخورد و دیگر آن که آموخت و نکرد.»

- (۱) قسمتی از متن با بیت «مکن نماز بر آن هیچ کس که هیچ نکرد که عمر در سر تحصیل مال کرد و نخورد» ارتباط دارد.
- (۲) هجاهای واژه‌های «بیهوده» به صورت « بی | هو | ده » نوشته می‌شود.
- (۳) واژه‌ای در متن دیده می‌شود که تلفظ آن در گذشته با تلفظ کنونی‌اش متفاوت بوده است.
- (۴) متن دارای سجع متوازی می‌باشد.

۱۹- تصویر همه ابیات مانند بیت زیر است؛ به جز:

«ولیکن ماه دارد قصد بالالا
فرو شد آفتاب از کوه بابل»

- | | |
|------------------------------------|--|
| (۱) داد غراب زمین روی به سوی غروب | تا نکند ناگهان باز سپهرش شکار (غراب: کلاغ) |
| (۲) چو خورشید تابان برآورد پر | سویه‌زاغ پرآن فرو برد سر |
| (۳) نماز شام نزدیک است و امشب | مه و خورشید را بینم مقابل |
| (۴) شب رسید از ره و آن آینه خردشده | شد پراکنده و در دامن افلاک نشست |

۲۰- مفهوم کلی بیت زیر در کدام گزینه تکرار شده است؟

«مرا بسود و فرو ریخت هرچه دندان بود
نبود دندان، لای بل چراغ تابان بود»

- | | |
|--|--|
| (۱) ز تدبیر پیر کهن برمگرد | که کارآموده بود سالخورد |
| (۲) آدمی پیر چو شد حرص جوان می‌گردد | خواب در وقت سحرگاه گران می‌گردد |
| (۳) چو در موی سیاه آمد سپیدی | پدید آمد نشان نامیدی |
| (۴) چون پیر شدی حافظ از میکده بیرون شو | زندگی و هوسناکی در عهد شباب اولی (شباب: جوانی) |



جامعه‌شناسی (۱)

وقت پیشنهادی: ۱۵ دقیقه

ارزیابی جهان‌های اجتماعی،
هویت، باز تولید هویت اجتماعی
صفحه‌های ۵۵ تا ۸۵

۲۱- در بحث هویت اجتماعی، به ترتیب کدام موارد، مربوط به جامعه‌پذیری و کدام موارد، مربوط به کنترل اجتماعی است؟

- انسان‌ها مختارند و می‌توانند در مسیر هنجارهای اجتماعی حرکت نکنند.

- فرد با آموزش‌هایی که در خانواده می‌بیند، اولین آشنایی را با جهانی که در آن متولد شده است، می‌یابد.

- جهان اجتماعی به هنگام تولد هر فرد، بخشی از هویت اجتماعی او را تعیین می‌کند.

- تبلیغ و اقناع از مصادیق اساسی در پیشگیری از کزروی اجتماعی است.

۱) کنترل اجتماعی - کنترل اجتماعی - جامعه‌پذیری - جامعه‌پذیری

۲) جامعه‌پذیری - جامعه‌پذیری - کنترل اجتماعی - کنترل اجتماعی

۳) کنترل اجتماعی - جامعه‌پذیری - جامعه‌پذیری - کنترل اجتماعی

۴) جامعه‌پذیری - کنترل اجتماعی - کنترل اجتماعی - جامعه‌پذیری

۲۲- کدام یک از موارد زیر صحیح نیستند؟

الف) مجرای ارتباطی ما با جهان اجتماعی، بدن و جسم ما می‌باشد.

ب) منزلتی که از طریق خانواده‌مان به دست می‌آوریم، از ویژگی‌هایی است که در ابتدا در به دست آوردن آن نقشی نداریم.

ج) هویت هر فرد می‌تواند با نوعی احساس مثبت یا منفی همراه باشد.

د) عقاید، آرمان‌ها و ارزش‌های کلان هر فرهنگ براساس قواعد، هنجارها و نمادهای آن سامان می‌یابند.

۱) «ب»، «د» ۲) «ب»، «ج» ۳) «الف»، «د» ۴) «الف»، «ج»

۲۳- درستی یا نادرستی موارد زیر، به ترتیب در کدام گزینه آمده است؟

- وجود نظریات متفاوت درباره هویت، نشانه این است که امکان خطا و اشتباه در شناخت هویت وجود دارد.

- هویت اجتماعی هر فرد، بیرون جهان اجتماعی و براساس عقاید و ارزش‌های آن شکل می‌گیرد.

- هویت، امری کاملاً آگاهانه است و ما نسبت به آن شناخت کامل داریم.

- هر جهان اجتماعی، با نوع خاصی از هویت اخلاقی افراد سازگار است و زمینه رشد و پیدایش همان هویت را فراهم می‌آورد.

۱) غ، غ، ص، ص ۲) ص، غ، غ، غ ۳) غ، ص، ص، غ ۴) ص، غ، غ، ص

۲۴- کدام گزینه در مورد قلمرو آرمانی و واقعی جهان اجتماعی صحیح، ولی در مورد حق و باطل در جهان‌های اجتماعی نادرست است؟

۱) در یک جهان اجتماعی، پدیده‌ای در زمانی، آرمان محسوب می‌شود و در زمان دیگری لباس واقعیت می‌پوشد. - حق و باطل بودن عقاید، ارزش‌ها، هنجارها و کنش‌ها، براساس آگاهی یا جهل، توجه یا بی‌توجهی مردم جهان‌های اجتماعی مختلف نسبت به آن‌ها تعیین نمی‌شود.

۲) حدود قلمرو واقعی و آرمانی هر جهان اجتماعی دستخوش تغییر می‌شود و از جامعه‌ای به جامعه دیگر نیز متفاوت است. - عقاید و ارزش‌ها با مخالفت آدمی نمی‌توانند از حق به باطل و یا از باطل به حق تغییر کنند.

۳) امنیت، برای یک کشور آشوب‌زده، پدیده‌ای در قلمرو واقعی و برای یک جامعه بسامان، در قلمرو آرمانی است. - ما می‌توانیم فرهنگ‌ها را براساس معیارهای حق ارزیابی کنیم و میزان نزدیکی هر فرهنگی به معیارهای حق و یا دوری از آن را مشخص کنیم.

۴) در یک جهان اجتماعی، ممکن است پدیده‌ای در زمانی، واقعیت محسوب شود و در زمان دیگری به قلمرو آرمانی وارد شود. - برخی از عقاید و ارزش‌ها با مخالفت آدمی می‌توانند از حق به باطل و یا از باطل به حق تغییر کنند.

۲۵- هر عبارت علت، معنا و پیامد کدام گزینه است؟

- از دست دادن ایمان جوامع نسبت به حقایق

- مال‌اندوزی

- تغییرپذیر بودن حقایق

۱) عدم شناسایی حق توسط جوامع - تذبذب - امکان انحراف از حق و پذیرش باطل

۲) از باطل گسسته و به سوی حق گام برمی‌دارند - تکاثر - تطابق با بینش و گرایش جوامع

۳) عمل نکردن براساس حقایق - تذبذب - امکان خروج از باطل و قبول حق

۴) از حق گسسته و به سوی باطل گام برمی‌دارند - تکاثر - قرار گرفتن در قلمرو آرمانی و واقعی



۲۶- مفاهیم جامعه‌شناسی به کار گرفته شده در متن زیر، به ترتیب در کدام گزینه آمده است؟

«یکی از قهرمانان ملی و ورزشی که تصویر بدن نیرومند او در تبلیغات تجاری رسانه‌ها مورد استفاده قرار می‌گرفت، با بی‌توجهی به مقررات، موجب بروز حادثه‌راندگی شد و بدون کمک به حادثه‌دیدگان، صحنه تصادف را ترک کرد. به دنبال این واقعه، وی از مسابقات ملی حذف گردید.»

- ۱) ویژگی اکتسابی - ویژگی ثابت - ضد فرهنگ - فرهنگ واقعی
- ۲) ویژگی انتسابی - هویت جسمانی - خودباختگی فرهنگی - تنبیه
- ۳) هویت فردی - هویت اجتماعی - کژروی اجتماعی - مجازات اجتماعی
- ۴) هویت اجتماعی - هویت فردی - ناهنجاری اجتماعی - کنترل اجتماعی

۲۷- با توجه به متن زیر، کدام گزینه نادرست است؟

«غربی‌ها در مراسم تشییع جنازه نزدیکانشان اشک نمی‌ریزند؛ اندوه خود را پنهان می‌کنند، اگر گریه‌شان بگیرد، دور از چشم دیگران گریه می‌کنند و مراسم را باشکوه برگزار می‌کنند. مرده‌ها را در تابوتی گران‌بها می‌گذارند، لباس‌های رسمی به او می‌پوشانند و دفنش می‌کنند. برعکس، ایرانی‌ها در مراسم سوگواری بسیار گریه می‌کنند و ابدأ حزن و اندوه خود را پنهان نمی‌کنند، اما مراسم تشییع جنازه‌شان چندان منظم نیست و مرده را بدون لباس‌های فاخر به خاک می‌سپارند.»

- ۱) با مقایسه این دو فرهنگ نمی‌توان نتیجه گرفت که غربی‌ها خیلی سرد و بی‌احساس‌اند و ایرانی‌ها احساساتی‌اند.
- ۲) در ارزیابی فرهنگ‌ها مقایسه سایر فرهنگ‌ها با فرهنگ خودمان از نظر جامعه‌شناسی، درست است و هر رسم و سنتی، کارکرد خود را در فرهنگ دارد.
- ۳) مقایسه و داوری عقلانی و علمی فرهنگ‌ها براساس معیارهای حق و باطل امری ممکن است.
- ۴) می‌توان با ارزیابی فرهنگ‌ها میزان نزدیکی هر فرهنگی به معیارهای حق و یا دوری از آن را مشخص کرد.

۲۸- به ترتیب، کدام گزینه در رابطه با موارد زیر صحیح است؟

- جهان اجتماعی → جهان نفسانی
- جهان طبیعی ← جهان اجتماعی

- ۱) جهان اجتماعی مانع شکوفایی برخی از اخلاقیات می‌شود. - انسان‌ها برای مقابله در برابر زلزله، خانه‌های مقاوم می‌سازند.
- ۲) یک انسان قادر است مسیر تاریخی کشوری را متحول کند. - زندگی اجتماعی انسان‌ها، طبیعت را تهدید می‌کند.
- ۳) زندگی اجتماعی انسان‌ها، طبیعت را تهدید می‌کند. - برخی از بیماری‌های جسمانی با کمک قوای روانی، درمان می‌شوند.
- ۴) یک انسان با تقوا، جهانی را تغییر می‌دهد. - در شرایط اقلیمی متفاوت، شیوه زندگی اجتماعی مردم، متفاوت است.

۲۹- علت به وجود آمدن هر یک از موارد زیر، به ترتیب کدام است؟

- جامعه در معرض آسیب‌ها و ناهنجاری‌های بیشتر قرار می‌گیرد و دوام و بقای آن تهدید می‌گردد.
- افراد، کنش‌ها و اعمال متناسب با فرهنگ را بهتر انجام می‌دهند.
- افراد نقش‌های اجتماعی را نمی‌پذیرند.
- استفاده از روش‌های تبلیغ، تشویق، تنبیه

۱) عدم وجود جامعه‌پذیری - فرهنگ با قدرت اقناع بالا - نداشتن روش‌های مناسب برای تبلیغ، تشویق و تنبیه - زمینه منطقی و عقلانی بیشتر و سازگاری با فطرت آدمیان

- ۲) نداشتن روش‌های مناسب برای کنترل اجتماعی - فرهنگ با قدرت اقناع بالا - عدم وجود جامعه‌پذیری - پیشگیری و کنترل کژروی‌های اجتماعی
- ۳) نداشتن روش‌های مناسب برای تبلیغ، تشویق و تنبیه - تنوع کنش‌های اجتماعی انسان‌ها - عدم وجود جامعه‌پذیری - انطباق افراد با انتظارات جامعه
- ۴) عدم وجود جامعه‌پذیری - تنوع کنش‌های اجتماعی انسان‌ها - عدم وجود کنترل اجتماعی - وجود جامعه‌پذیری

۳۰- به ترتیب، کدام گزینه در رابطه با مصادیق عبارات زیر صحیح است؟

- در به‌دست آوردن آن نقشی نداریم و تنها با عضویت در گروه‌های اجتماعی می‌توانیم این ویژگی را داشته باشیم.
- از ویژگی‌های فردی ماست که در طول زندگی تغییر نمی‌کند.
- از طریق ارتباط با دیگران آن را به‌دست می‌آوریم و خودمان در شکل‌گیری آن مؤثر هستیم.

- ۱) ایرانی بودن - متولد تهران بودن - کارمند بودن
- ۲) دانش‌آموز بودن - دهه هشتادی بودن - زودرنج بودن
- ۳) روستایی بودن - تیرماهی بودن - معلم بودن
- ۴) امین بودن - باهوش بودن - متولد شیراز بودن

آزمون ۲۰ بهمن ماه ۱۴۰۲

دهم انسانی

نام درس	معمولاً دانش‌آموزان در هر رده‌ی تراز به چند سؤال از هر ۱۰ سؤال پاسخ می‌دهند.					این قسمت را قبل از شروع آزمون پر کنید. شما به چند سؤال از هر ۱۰ سؤال پاسخ خواهید داد؟
	۴۰۰۰	۴۷۵۰	۵۵۰۰	۶۲۵۰	۷۰۰۰	
عربی، زبان قرآن (۱)	۱	۲	۳	۴	۶	
تاریخ (۱)	۲	۴	۶	۷	۸	
جغرافیای ایران	۲	۳	۵	۷	۸	
منطق	۱	۲	۳	۴	۵	
اقتصاد	۱	۲	۳	۵	۷	

مدت پاسخ‌گویی: ۷۰ دقیقه

تعداد سؤال: ۶۰

عنوان مواد امتحانی، تعداد، شماره سؤال‌ها و مدت پاسخ‌گویی

ردیف	مواد امتحانی	تعداد سؤال	از شماره	تا شماره	مدت پاسخ‌گویی (به دقیقه)
۱	عربی، زبان قرآن (۱)	۱۰	۳۱	۴۰	۲۰
۲	عربی، زبان قرآن (۱) - سؤال‌های «آشنا»	۱۰	۴۱	۵۰	
۳	تاریخ (۱)	۱۰	۵۱	۶۰	۱۰
۴	جغرافیای ایران	۱۰	۶۱	۷۰	۱۰
۵	منطق	۱۰	۷۱	۸۰	۱۵
۶	اقتصاد	۱۰	۸۱	۹۰	۱۵



عربی، زبان قرآن (۱)

وقت پیشنهادی: ۲۰ دقیقه

التَّعَايِشُ السَّلْمِيُّ
هَذَا خَلَقَ اللَّهُ
(تا پایانِ اِخْتِبَرِ نَفْسَكَ)
صفحه‌های ۵۱ تا ۷۳

■ عَيْنِ الْأَصْحَحِ وَالْأَدَقِّ فِي الْجَوَابِ لِلتَّرْجُمَةِ مِنْ أَوْ إِلَى الْعَرَبِيَّةِ: (۳۱ - ۳۵)

۳۱- «الصَّدِيقُ الْحَمِيمُ هُوَ الَّذِي يَجْتَنِبُ أَيَّ إِسَاءَةٍ وَ لَا يُحَاوِلُ إِجَادَةَ التَّفْرِقَةِ بَلْ يُصِرُّ عَلَى دَوَامِ الصَّدَاقَةِ عَلَى أُسَاسِ الْمُنْطَقِ!»:
(۱) دوست صمیمی از هرگونه بدی‌ای اجتناب می‌کند و از به‌وجود آوردن اختلاف پرهیز می‌کند و بر تداوم دوستی براساس منطق اصرار می‌ورزد!

(۲) دوست واقعی همان کسی است که از هرگونه بدی‌ای دوری می‌کند و برای ایجاد تفرقه تلاش نمی‌کند، بلکه بر تداوم دوستی براساس منطق می‌کوشد!

(۳) دوست صمیمی همان کسی است که از هرگونه بدی‌ای دوری می‌کند و برای ایجاد تفرقه نمی‌کوشد، بلکه بر تداوم دوستی براساس منطق پافشاری می‌کند!

(۴) دوست مهربان و واقعی کسی است که از بدی کردن اجتناب می‌کند و برای ایجاد اختلاف تلاش نمی‌کند، بلکه دوستی را براساس منطق ادامه می‌دهد!

۳۲- « طَلَّابُ الْعِلْمِ! تَفَقَّهُوا الْعِلْمَ وَ لَا تَمُوتُوا جُهَالًا فَتَوَاضَعُوا لِمَنْ تَتَعَلَّمُونَ مِنْهُ!»: جویندگان علم ...

(۱) دانش بیاموزید و نادان نمیرید و در برابر کسی که از او می‌آموزید، فروتنی کنید!

(۲) علم را یاد دهید و جاهل نمیرید و تواضع کنید به کسی که به او یاد می‌دهید!

(۳) دانش را فراگیرید و مانند جاهلان نمیرید و فروتنی کنید به کسی که از او یاد می‌گیرید!

(۴) دانش آموختند و نادان نمی‌میرند و در مقابل کسی که به او دانش می‌آموزند، فروتنی می‌کنند!

۳۳- « هَذِهِ الطَّيُورُ تَعْرِفُ بَغْرِزَتِهَا الْأَعْشَابَ الْمُنَاسِبَةَ وَ قَدْ تَدُلُّ الْعُلَمَاءُ عَلَى اسْتِعْمَالِ الْأَعْشَابِ الطَّبَّيَّةِ لِلوَقَايَةِ مِنْ كَثِيرٍ مِنَ الْأَمْرَاضِ الْمُخْتَلِفَةِ!»:

(۱) این پرندگان گیاهان مناسب را با غریزه خود می‌شناسند و گاهی دانشمندان را به کاربرد این گیاهان دارویی برای نجات از بسیاری از بیماری‌های گوناگون راهنمایی می‌کنند!

(۲) این پرندگان هستند که با غریزه‌شان گیاهان مناسب را می‌شناسند و گاهی دانشمندان را به کاربرد گیاهان دارویی برای پیشگیری از بسیاری از بیماری‌های گوناگون راهنمایی می‌کنند!

(۳) این پرندگان گیاهان مناسب را با غریزه‌شان می‌شناسند و گاه دانشمندان را به کاربرد گیاهان دارویی برای عدم گسترش بسیاری از بیماری‌های گوناگون راهنمایی کرده‌اند!

(۴) این پرندگان با غریزه خود گیاهان مناسب را می‌شناسند و گاهی دانشمندان را به کاربرد گیاهان دارویی برای پیشگیری از بسیاری از بیماری‌های گوناگون راهنمایی می‌کنند!

۳۴- عَيْنِ الْخَطَا:

(۱) عداوةُ الْعَاقِلِ خَيْرٌ مِنْ صَدَاقَةِ الْجَاهِلِ: دشمن خردمند بهتر از دوست نادان است!

(۲) أَحَبَّ عِبَادَ اللَّهِ إِلَى اللَّهِ أَنْفَعُهُمْ لِعِبَادِهِ: محبوب‌ترین بندگان خدا نزد خدا سودمندترین آن‌ها برای بندگانش است!

(۳) النَّدَمُ عَلَى السَّكُوتِ خَيْرٌ مِنَ النَّدَمِ عَلَى الْكَلَامِ: پشیمانی بر سکوت بهتر از پشیمانی بر سخن است!

(۴) ﴿هُوَ الَّذِي يَقْبَلُ التَّوْبَةَ عَنْ عِبَادِهِ﴾: او کسی است که توبه را از بندگانش می‌پذیرد!

۳۵- «چشمان جغد حرکت نمی کند، ولی او می تواند سرش را دویست و هفتاد درجه بچرخاند!» عین الصحیح:

- ۱) لَاتَحْرَكُ عَيْنَ الْبُومَةِ وَلَكِنَّهَا قَادِرَةٌ أَنْ تُدِيرَ رَأْسَهَا مِئَةً وَ ثَمَانِينَ دَرَجَةً!
- ۲) لَاتَتَحَرَّكُ عَيْنَا الْبُومَةِ وَلَكِنَّهَا تَسْتَطِيعُ أَنْ تُدِيرَ رَأْسَهَا مِئَتَيْنِ وَ سَبْعِينَ دَرَجَةً!
- ۳) الْبُومَةُ لَا تَسْتَطِيعُ أَنْ تُحَرِّكَ عَيْنَيْهَا وَلَكِنَّهَا قَادِرَةٌ أَنْ تُدِيرَ رَأْسَهَا مِئَتَيْنِ وَ سَبْعِينَ دَرَجَةً!
- ۴) لَاتَتَحَرَّكُ عَيْنَا الْبُومَةِ وَلَكِنْ رَأْسَهَا يَسْتَطِيعُ أَنْ يَدُورَ مِئَتَيْنِ وَ سَبْعِينَ دَرَجَةً!

■ ■ عین المناسب للجواب عن الأسئلة التالية: (۳۶ - ۴۰)

۳۶- عین الخطأ في ضبط حركات الأفعال:

- ۱) يُؤَكِّدُ الْفَرَانَ عَلَى حُرِّيَّةِ الْعَقِيدَةِ!
- ۲) تَوَاضِعُوا لِمَنْ تَتَعَلَّمُونَ مِنْهُ وَ لِمَنْ تُعَلِّمُونَهُ!
- ۳) لَا تَجْتَمِعْ حَصَلَتَانِ فِي مَوْجِ: الْبُخْلِ وَ الْكِذْبِ!
- ۴) صَوَّرُوا الْأَسْمَاكِ الْمُضِيئَةَ يُحَوِّلُ ظِلَامَ الْبَحْرِ إِلَى نَهَارٍ مُضِيءٍ!

۳۷- عین المناسب عن المفهوم: «النَّاسُ نِيَامٌ فَإِذَا مَاتُوا انْتَبَهُوا»

- | | |
|------------------------------------|-------------------------------------|
| ۱) عمری به جهل غافل از مرگ | جان را بدهیم سقوط چون برگ |
| ۲) تا چنین زنده‌ای تو در خوابی | چون بمیری تمام دریایی |
| ۳) دیگر سخن از غفلت ایام چه سود | آن دم که طعام شکم گور شدم |
| ۴) آدمی تا کی تو را خواب غفلت بودن | با بدی‌ها و پلیدی‌های دل هم‌رنگ شدن |

۳۸- عین ما ليس فيها فعل الأمر:

- ۱) أَنْظَرُوا إِلَى صِدْقِ الْكَلَامِ وَ لَا تَنْظُرُوا إِلَى صَلَاتِهِمْ!
- ۲) تَكَلَّمُوا مَعَ الْمُعَلِّمِ فَهُوَ قَبِيلٌ اقْتِرَاحُهُمْ!
- ۳) اِنْتِظِرْنِي فِي خَارِجِ مَوْقِفِ الْحَافِلَةِ!
- ۴) عَلِمَ التَّلَامِيذُ كَسْبَ الْفَضَائِلِ فِي الْمَدْرَسَةِ!

۳۹- عین ما قد جاء فيه خير الجملة الفعلية:

- ۱) الذَّنْبُ عَضُوٌّ خَلْفَ جِسْمِ الْحَيَّانِ يُحَرِّكُهُ لِطَرْدِ الْحَشْرَاتِ!
- ۲) الْأَعْشَابُ الطَّبِيَّةُ نَبَاتَاتٌ مُفِيدَةٌ لِلْوَقَايَةِ مِنَ الْأَمْرَاضِ الْمُخْتَلِفَةِ!
- ۳) قَدْ تُحَرِّكُ الْبَطَّةُ ذَنْبَهَا لِطَرْدِ الْحَشْرَاتِ الَّتِي تُؤْذِيهَا!
- ۴) الْحَسَدُ يَأْكُلُ الْحَسَنَاتِ كَمَا تَأْكُلُ النَّارُ الْحَطَبَ!

۴۰- أكمل الفراغ بما يكون خبراً: «هذا يغرد فوق غصون الأشجار!»

- | | | | |
|----------|----------|----------|----------|
| طیور (۱) | طیور (۲) | طیور (۳) | طیور (۴) |
|----------|----------|----------|----------|

عربی زبان قرآن (۱) - سؤال های «آشنا»

۴۱- ﴿ رَبِّ إِنِّي أَعُوذُ بِكَ أَنْ أَسْأَلَكَ مَا لَيْسَ لِي بِهِ عِلْمٌ ﴾:

- (۱) به خدا پناه می برم که از تو چیزی بخواهم که بدان علمی ندارم!
- (۲) ای پروردگرم! من به تو پناه می برم که چیزی را که به آن دانشی ندارم از تو بخواهم!
- (۳) من به پروردگرم پناه می برم تا از او چیزهایی را که نسبت به آن علمی ندارم بخواهم!
- (۴) ای پروردگار من! به تو پناه می برم از این که از تو چیزهایی بخواهم که نمی دانم!

۴۲- « مع أن البَطَّ طائر، لكن بسبب وجود زيت خاص في ذنبه، يستطيع أن يعيش في الماء أيضاً و لا يبتل جسمه! »:

- (۱) با آن که اردک یک پرنده است، اما به سبب وجود روغنی خاص در دمش توانایی زندگی در آب را نیز دارد و بدنش خیس نمی شود!
- (۲) با آن که اردک یک پرنده است، اما به خاطر وجود روغنی خاص در دمش می تواند که در آب هم زندگی کند و بدنش خیس نشود!
- (۳) اگرچه اردک یک پرنده است، ولی به خاطر روغن خاصی که در دمش است، می تواند در آب زندگی کند و بدنش هم خیس نشود!
- (۴) با وجود این که اردک یک پرنده است، ولی به سبب وجود روغن در دمش، ممتاز است و می تواند در آب زندگی کند و بدنش خیس نشود!

۴۳- عَيْنَ الصَّحِيح:

- (۱) تقول أُمِّي: تواضع لمن تتعلم منه و لمن تعلمه: مادرم می گوید: نسبت به کسی که به او می آموزی و از او می آموزی، فروتن باش!
- (۲) مرحباً بكم. شرفونا قبل خُروجكم و اشربوا الشاي: خوش آمدید. پیش از خروج، ما را مشرف فرمایید و چای بنوشید!
- (۳) أيها الموظف المكرم، أطفئ مصابيح الغرفة قبل خروجك: ای کارمند گرامی، چراغ های اتاق را پیش از بیرون رفتن خاموش کن!
- (۴) مع الأسف؛ لا أنامُ في اليوم الواحدِ إلا أقلَّ من خمس ساعات: متأسفم که در یک روز نمی خوابم مگر کمتر از پنج ساعت!

۴۴- « مادرم به من دستور داد که شبها از خانه خارج نشوم! » عَيْنَ الصَّحِيح:

- (۱) أُمِّي أمرني: لا تخرجي من البيت عند الليل!
- (۲) تأمرني أُمِّي بِعَدَمِ الخروجِ من البيتِ في الليل!
- (۳) إِنَّ والدتي أمرتني بألا أخرجَ من البيتِ في الليلي!
- (۴) الأُمُّ أمرتني بألا تخرجَ من بيتنا في الليلي!

■ ■ ■ اقرأ النَّصَّ التالي ثم أجب عن الأسئلة (٤٥ - ٤٧) بما يناسب النَّص:

«أطلب ما تريد في معاشرتك بابتسامتك، فذلك خير من الشدة و الغضب، فالرفقُ مثل السحر يؤثر في النفوس و يغير الحالات، فمن اتخذهُ وسيلة له تمكّن من (قدر علي) تذليل أشدّ المصاعب و فاز بما يطلب! الإنسان الرفيق في معاشرتة مع أبناء بلده يستطيع أن يستولي علي العقول. و نحن لا نقصد بهذا الكلام أن يكون المرء لئياً في جميع الحالات! ولكن هذا الخلق في الأمور السياسيّة بحاجة إلي تأمل و حزم أكثر، لأنّ القوي قد يبتسم ليصيد الضعيف!»

۴۵- امرنا باتخاذ موقف (منهج) الرفق في ...

- (۱) مواجهة الأقوياء!
(۲) المسائل السياسية!
(۳) مواجهة الضعفاء!
(۴) الارتباطات الاجتماعية!
- ۴۶- متى يجب أن نستفيد من أسلوب الرفق؟
(۱) إذا أصبحنا متأثرين بهذا الخلق!
(۲) لما أردنا أن نصيد ضعيفاً!
(۳) حين علمنا أنه مؤثر في المخاطب!
(۴) إذا واجهنا قوياً و خفنا منه!
- ۴۷- عَيْنُ الْأَقْرَبِ إِلَى مَفْهُومِ النَّصِّ:
(۱) بالملاطفة تُخرج الحيَّة (الأفعى) من مكانها!
(۲) قد تفعل الشدة ما لا يفعله الرفق!
(۳) المؤمن رحيم بالمؤمنين شديد بالكافرين!
(۴) الزم اللطف و أترك الشدة فإنها خسارة!

■ ■ عَيْنُ الْمُنَاسِبِ لِلْجَوَابِ عَنِ الْأَسْئَلَةِ التَّالِيَةِ: (٤٨ - ٥٠)

۴۸- في أيّ عبارة ما جاءت الكلمتان المتضادتان أو المترادفتان؟

- (۱) أكبرُ الحمقُ الإغراقُ في المدح و الذم!
(۲) تستطيعُ الجريءُ أن تُديرَ عينيها و تقدرُ أن ترى في اتجاهين!
(۳) البومة حركت رأسها؛ لكن عيناها كانت ثابتة!
(۴) المكتبة بعيدة منا و المسجد قريب عنا!
- ۴۹- في أيّ عبارة جاء الأمر من باب الإفعال؟
(۱) نقولُ أمي: أنصروا المظلومين في كل مكان!
(۲) أخرج الرجل من محفظته كتاباً علمياً!
(۳) أكرمي صديقاتك في الصّف دائماً!
(۴) إرجعن إلى بيوتكن قبل الساعة السابعة!

۵۰- عَيْنُ الْجُمْلَةِ التّي لَيْسَتْ اسْمِيَّةً:

- (۱) ما قسم الله للعباد شيئاً أفضل من العقل!
(۲) خيرُ الأمور أوسطها!
(۳) تساقطُ الأسماك من السماء ظاهرة عجيبة!
(۴) تشجيعُ الأطفال على المطالعة مفيد للمجتمع!

برای شروع نیمسال دوم کارنامه دارید:

اکنون کارنامه نیمسال اول خود را دریافت کرده‌اید و می‌توانید هدف‌گذاری و برنامه‌ریزی دقیق‌تری برای نیمسال دوم داشته باشید.



تاریخ (۱)

وقت پیشنهادی: ۱۰ دقیقه

مطالعه و کاوش در گذشته‌های دور، سپیده‌دم تمدن ایرانی، از ورود آریایی‌ها تا پایان هخامنشیان
صفحه‌های ۶۲ تا ۸۹

۵۱- چه عاملی باعث شد تا در دوره قاجار، اروپاییان بیشتری به عنوان جهانگرد، بازرگان، سفیر، باستان‌شناس و ...

به کشور ما بیایند؟

(۱) نوشته‌های هرودت و سایر مورخان یونانی و رومی

(۲) خوانده شدن خط میخی و سنگ‌نوشته داریوش هخامنشی

(۳) گسترش روابط سیاسی و اقتصادی ایران و اروپا

(۴) توجه و علاقه اروپاییان به تاریخ ایران باستان

۵۲- کدام مورد از نتایج و دستاوردهای کاوش‌ها و تحقیقات جدید درباره تاریخ ایران در دوره باستان نمی‌باشد؟

(۱) این آگاهی‌ها کمک کرد تا سلسله‌های پادشاهی ماد تا ساسانیان بهتر و بیشتر شناخته شوند.

(۲) روشن کرد که چندین هزار سال پیش از مهاجرت اقوام آریایی، ساکنان فلات ایران به یک‌جانشینی و کشاورزی روی آورده بودند.

(۳) تقسیم‌بندی جدیدی از تاریخ ایران در دوره باستان توسط مورخان ارائه گردید.

(۴) نشان داده شد که بخشی از تاریخ ایران باستان آمیخته با افسانه است و امکان تشخیص آن از واقعیت وجود ندارد.

۵۳- سنگ‌نوشته شاپور یکم در کعبه زرتشت در نقش رستم، چه چیزی را بازگو می‌کند؟

(۱) اوضاع اقتصادی و اجتماعی و تشکیلات اداری دوره ساسانی

(۲) شرح جنگ‌های این پادشاه با رومیان

(۳) تاریخ عمومی سرزمین و مردم ایران از آغاز آفرینش تا اواخر حکومت ساسانی

(۴) شرح وقایع دوران آغازین فرمانروایی شاپور یکم و سرکوب شورش‌های نواحی گوناگون

۵۴- کدام‌یک از مناطق زیر نقش مهمی در برقراری ارتباط تجاری، سیاسی و فرهنگی ایران با سایر سرزمین‌ها در طول تاریخ داشت؟

(۱) جلگه سند و بندر سیراف

(۲) خلیج فارس و دریای مکران

(۳) دریای خزر و دریاچه آرال

(۴) رود ارس و دریاچه ارومیه

۵۵- طبق کاوش‌های باستان‌شناسی، ساکنان کدام منطقه از ایران حدود ۱۲ هزار سال پیش شروع به کشت گیاهان و اهلی کردن حیوانات کردند؟

(۱) کشف‌رود در نزدیکی مشهد در خراسان رضوی (نواحی کوهپایه‌ای البرز)

(۲) تپه حصار دامغان در استان سمنان (نواحی کوهپایه‌ای زاگرس)

(۳) تپه یحیی و جیرفت در استان کرمان (نواحی کوهپایه‌ای زاگرس)

(۴) چغاگلان در شهرستان مهران در استان ایلام (نواحی کوهپایه‌ای زاگرس)

۵۶- انگیزه اصلی مردمانی که در مناطق کوهستانی زاگرس سکونت داشتند، برای تشکیل حکومت ایلام چه بود؟

(۱) اداره امور داخلی سرزمینشان

(۲) برقراری روابط تجاری با آسیای صغیر و هند

(۳) حفاظت از خود در برابر لشکرکشی‌های همسایگان بین‌النهرینی

(۴) پاسداری از دین و زبان و فرهنگشان

۵۷- کدام گزینه از اعتقادات ایلامیان درباره خدایانشان است؟

(۱) مردم هر شهر یکی از خدایان را به عنوان خدایی ستایش می‌کردند.

(۲) آن‌ها به خدایی واحد اعتقاد داشتند و از آن برای پیشرفت کار خود کمک می‌خواستند.

(۳) الهه‌ها همان همسران خدایان ایلامی بودند و مقام رفیعی در میان خدایان داشتند.

(۴) خدایان دارای نیروی ماوراءطبیعی هستند که بر هر کاری توانایی دارند.

۵۸- کدام گزینه در رابطه با حکومت مادها در ایران نادرست است؟

(۱) دهبوک شهر هگمتانه را فتح کرد و آن را مرکز حکومت خود قرار داد.

(۲) حکومت ماد در زمان فرمانروایی هووخشتر به اوج قدرت رسید.

(۳) اولین بار در قرن ۹ ق.م. در سالنامه‌های شاهان آشوری به مادی‌ها اشاره شده است.

(۴) یورش‌های پیاپی آشوریان، زمینه اتحاد قبایل پراکنده ماد را فراهم آورد.

۵۹- اهمیت فتح شهر بابل برای کورش در چه بود؟

(۱) دفع حملات قبایل صحراگرد سکایی

(۲) همسایگی با دولت - شهرهای یونانی

(۳) از میان برداشتن آستیاگ

(۴) داشتن بناها و پرستشگاه‌های باشکوه

۶۰- کدام مورد، درباره رویدادهای دوره پادشاهی اردشیر دوم هخامنشی درست است؟

(۱) شورش کورش کوچک و سربازان مزدور یونانی او سرکوب شد و مصر از سلطه هخامنشیان خارج گردید.

(۲) در اواسط پادشاهی او، کورش کوچک سر به شورش برداشت و با سپاهی از مزدوران یونانی راهی پایتخت شد.

(۳) در ابتدای سلطنت خود، مدعیان احتمالی سلطنت را از میان برداشت و مصر را به قلمرو هخامنشیان بازگرداند.

(۴) شورش کورش کوچک و سربازان مزدور یونانی وی را درهم شکست و مصر را بار دیگر به قلمرو هخامنشیان بازگرداند.

📌 برای نیمسال دوم آگاه‌تر شده‌اید:

در آغاز سال نسبت به هر درس شناخت کافی نداشتید، اما الان نسبت به نقاط قوت و ضعف خود آگاه‌تر شده‌اید و می‌توانید از این آگاهی برای برنامه‌ریزی بهتر استفاده کنید.



جغرافیای ایران

وقت پیشنهادی: ۱۰ دقیقه

آب و هوای ایران

منابع آب ایران

صفحه‌های ۳۴ تا ۶۲

۶۱- کدام گزینه اطلاعات نادرستی درباره توده‌های هوا ارائه می‌کند؟

- (۱) توده هوای سیبری در دوره سرد سال وارد کشور و موجب بارش در سواحل خزر می‌شود.
- (۲) توده هوای سودانی گاهی در دوره گرم سال رطوبت دریای مدیترانه را وارد ایران می‌کند.
- (۳) در برخی دوره‌های گرم سال توده هوای مرطوب موسمی از جنوب شرقی وارد ایران می‌شود.
- (۴) توده هوای مرطوب غربی، رطوبت اقیانوس اطلس را در دوره سرد سال از جهت شمال غرب وارد ایران می‌کند.

۶۲- کدام گزینه، پیامد عبارت زیر است؟

«این توده هوا در فصل زمستان وارد ایران شده و باعث سردی و خشکی هوا می‌شود.»

- (۱) بارش در سواحل خزر
- (۲) بالا رفتن رطوبت و بارش برف و باران در شمال غرب کشور
- (۳) باران‌های سیلابی در جنوب شرق کشور
- (۴) بارش باران در غرب کشور

۶۳- شهر بیرجند و شیراز به ترتیب، در کدام ناحیه آب و هوایی قرار دارند؟

- (۱) گرم و خشک - کوهستانی
- (۲) کوهستانی - معتدل
- (۳) گرم و خشک - گرم و خشک
- (۴) کوهستانی - گرم و خشک

۶۴- کدام گزاره درباره ویژگی‌های بیابان‌های ایران نادرست است؟

- (۱) زیاد بودن تبخیر و تعرق
- (۲) میانگین دمای پایین
- (۳) کمبود پوشش گیاهی
- (۴) بارش کم و خشکی هوا

۶۵- کدام عبارت با ویژگی‌های «دشت لوت» در عبارت زیر مطابقت دارد؟

«دشت لوت یکی از گرم‌ترین مناطق کره زمین به‌شمار می‌رود.»

- (۱) در اطراف خط استوا به دلیل گرم بودن و صعود هوا، کمربند کم فشار حاره‌ای تشکیل می‌شود که دارای آب و هوای گرم است.
- (۲) در اطراف خط استوا به دلیل سنگینی و فرونشینی هوا، منطقه فشار زیاد جنب حاره‌ای شکل می‌گیرد که دارای آب و هوای گرم و خشک است.
- (۳) در اطراف مدار رأس السرطان و رأس الجدی، به دلیل سنگینی و فرونشینی هوا، منطقه فشار زیاد جنب حاره‌ای شکل می‌گیرد که دارای آب و هوای گرم و خشک است.
- (۴) در اطراف مدار رأس السرطان و رأس الجدی به دلیل گرم بودن و صعود هوا، کمربند کم فشار حاره‌ای تشکیل می‌شود که دارای آب و هوای گرم است.

۶۶- کدام مورد عبارت زیر را به درستی کامل می‌کند؟

«عواملی چون ... باعث شکل‌گیری پدیده ریزگردها شده است. و ریزگردها موجب ... می‌شوند.»

- ۱) کاهش ریزش‌های جوی - تغییر در شیوه کشت
- ۲) خشک شدن باتلاقی‌ها - آسیب‌رساندن به جنگل‌های بلوط زاگرس
- ۳) احیای تالاب‌ها - آسیب‌رساندن به جنگل‌های بلوط زاگرس
- ۴) کاهش تولید محصولات کشاورزی - کاهش ریزش‌های جوی

۶۷- کدام مورد، با مشخصات و ویژگی‌های رودهای ایران مغایرت دارد؟

- ۱) رودهایی که در آب و هوای معتدل خزری با اعتدال دمایی، جریان دارند، غالباً دائمی هستند.
- ۲) رودهایی که در آب و هوای گرم و خشک جریان دارند، عموماً به دو شکل طغیانی یا اتفاقی هستند.
- ۳) آبدهی رودها هم‌زمان با شروع دوره بارش، یعنی اوایل فصل پاییز تا اواخر فصل بهار به تدریج افزایش می‌یابد.
- ۴) با توجه به ناهمواری‌ها و جهت آن‌ها، هرچه از سمت شرق به غرب حرکت کنیم، میزان آبدهی رودها بیشتر می‌شود.

۶۸- کدام گزینه متن زیر را تکمیل می‌کند؟

«... در مناطق مرتفع کوهستانی، سرچشمه رودهای متعددی هستند. و رودهای آن در ... جریان می‌یابند.»

- ۱) حوضه آبریز - پایین‌ترین نقطه
- ۲) کانون‌های آبگیر - پایین‌ترین نقطه
- ۳) حوضه آبریز - جهات مختلف
- ۴) کانون‌های آبگیر - جهات مختلف

۶۹- همه موارد زیر از دلایل اهمیت دریای خزر می‌باشند؛ به جز:

- ۱) بهره‌برداری از منابع نفت و گاز، گردشگری، محل توقف پرندگان مهاجر
- ۲) بهره‌برداری از منابع نفت و گاز، گردشگری، مرکز صید و پرورش مروارید
- ۳) وجود انواع ماهیان خاویاری، از مکان‌های استراتژیک جهان، گردشگری
- ۴) وجود انواع ماهیان خاویاری، از مکان‌های استراتژیک جهان، ویژگی‌های خاص محیط زیست

۷۰- کدام مورد برای تکمیل جای خالی عبارت زیر، مناسب است؟

«آلودگی دریاها عبارت است از ... و ... آلاینده‌هایی است که دریاهای ایران را تهدید می‌کنند.»

- ۱) ورود مستقیم یا غیرمستقیم هرگونه ماده یا انرژی به محیط زیست دریایی که به مرگ و نابودی جانداران منجر شود - ورود کودها و سموم شیمیایی اراضی کشاورزی
- ۲) ورود مستقیم یا غیرمستقیم هرگونه ماده یا انرژی به محیط زیست دریایی که به کاهش تولید و رشد و نمو جانداران منجر شود - ورود کودها و سموم شیمیایی اراضی کشاورزی
- ۳) ورود مستقیم یا غیرمستقیم هرگونه ماده یا انرژی به محیط زیست دریایی که به مرگ و نابودی جانداران منجر شود - آلاینده‌های شیمیایی شامل مواد آلی، معدنی و رادیواکتیو
- ۴) ورود مستقیم یا غیرمستقیم هرگونه ماده یا انرژی به محیط زیست دریایی که به کاهش تولید و رشد و نمو جانداران منجر شود - آلودگی هوا توسط وسایل نقلیه عمومی

📌 برای نیمسال دوم انگیزه‌تان بیشتر است:

همانند نیمه دوم فوتبال، در نیمسال دوم هم انگیزه برای پیشرفت بیشتر است و هم سخت‌کوشی‌تان بیشتر خواهد بود.



منطق

وقت پیشنهادی: ۱۵ دقیقه

اقسام استدلال استقرایی
قضیه حملی
احکام قضایا (تا پایان تداخل)
صفحه‌های ۴۱ تا ۶۷

۷۱- در جریان یک پژوهش آزمایشگاهی، در نهایت پژوهشگر نتیجه‌ای احتمالی و در عین حال معتبر را استنتاج خواهد کرد، اگر ...

- ۱) نمونه‌های آزمایشی را با تمرکز بر حالتی خاص از آن‌ها انتخاب نماید.
- ۲) فرآیند برگزیدن نمونه‌های آزمایشی را به‌طور غیر تصادفی محقق سازد.
- ۳) بکوشد پراکندگی منطقی‌ای را در گزینش نمونه‌های آزمایشی رعایت کند.
- ۴) تعداد نمونه‌های بررسی شده، بیش از نیمی از تعداد نمونه‌های مورد پژوهش نباشد.

۷۲- اگر بدانیم رنگ پوست همهٔ خرس‌ها و روباه‌های قطبی سفید است، دربارهٔ تشخیص رنگ پوست خرگوش‌های قطبی، از چه شیوه یا شیوه‌هایی از استدلال می‌توان بهره برد؟

- ۱) فقط استدلال تمثیلی
- ۲) فقط استقرای تعمیمی
- ۳) فقط قیاس
- ۴) استقرای تمثیلی و استقرای تعمیمی

۷۳- نوع کدام قضیه متفاوت است؟

- ۱) کتاب چهار حرف دارد.
- ۲) این کلاس، کوچک است.
- ۳) دانش‌آموزان کلاس ما، چهارده نفر می‌باشند.
- ۴) دانش‌آموزان باهوش، موفق‌تر هستند.

۷۴- کدام گزینه دربارهٔ عبارت «من دو نفر را دیدم» صحیح است؟

- ۱) در آن، میان موضوع و محمول ارتباط مثبت وجود دارد.
- ۲) نسبت در این قضیه «دیدم» است که قضیه‌ای موجه می‌سازد.
- ۳) «من دو نفر»، آن جزئی از قضیه است که موضوع نامیده می‌شود.
- ۴) در قضیه ذکر شده، شاهد تعدد موضوعات هستیم.

۷۵- تفاوت دو قضیه زیر در چیست؟

«زغ برعکس غاز می‌شود» و «بعضی کتاب‌ها بدون تصویر هستند»

- ۱) در قضیهٔ موجه جزئی، سور مفهومی کلی است و در قضیهٔ شخصی، سور مفهومی جزئی می‌باشد.
- ۲) در قضیهٔ موجه جزئی، موضوع مفهومی کلی است و در قضیهٔ شخصی، موضوع مفهومی جزئی می‌باشد.
- ۳) در قضیهٔ موجه جزئی، سور مفهومی جزئی است و در قضیهٔ شخصی، موضوع مفهومی کلی می‌باشد.
- ۴) در قضیهٔ موجه جزئی، موضوع مفهومی جزئی است و در قضیهٔ شخصی، موضوع مفهومی کلی می‌باشد.

۷۶- در مربع تقابل میان قضیه‌ای که در ضلع بالا و سمت راست قرار گرفته با قضیه‌ای که در ضلع پایین سمت راست قرار گرفته است، کدام رابطه وجود دارد؟

- ۱) تداخل
- ۲) تناقض
- ۳) تضاد
- ۴) تداخل تحت تضاد

۷۷- نسبت تناقض میان دو قضیه‌ای برقرار می‌شود که ... و در چنین قضایایی ...

- ۱) در موضوع و محمول و سور متحد ولی در نسبت مختلف‌اند - محال در صدق هم‌زمان و نیز کذب هم‌زمان‌اند.
- ۲) در موضوع و محمول متحد ولی در سور و نسبت مختلف‌اند - صدق یک طرف الزاماً کذب دیگری را در پی دارد و نه برعکس.
- ۳) در موضوع و محمول و نسبت متحد ولی در سور مختلف‌اند - صدق و کذب دارای رابطهٔ یک طرفه می‌باشند.
- ۴) در موضوع و محمول متحد ولی در سور و نسبت مختلف‌اند - صدق و کذب هر دو طرف تقابل با هم ممکن نیست.

۷۸- با فرض صادق بودن قضایای اول، در کدام گزینه قضیهٔ دوم نیز صادق است؟

- ۱) بعضی از آهنگران ایرانی هستند. ← بعضی از ایرانی‌ها آهنگر نیستند.
- ۲) بعضی سنگ‌ها رسوبی هستند. ← هر سنگی رسوبی است.
- ۳) هر ماهی آبی است. ← هیچ ماهی آبی نیست.
- ۴) هر انسانی حیوان است. ← بعضی انسان‌ها حیوان هستند.

۷۹- متناقض متداخل قضیهٔ صادق «هیچ گیاهی جماد نیست» کدام است؟ و متضاد قضیهٔ صادق «هر خرگوشی علف‌خوار است» به لحاظ صدق و کذب چگونه است؟

- ۱) هیچ جمادی گیاه نیست - کاذب
- ۲) بعضی گیاهان جماد نیستند - صادق
- ۳) هر گیاهی جماد است - صادق
- ۴) هر گیاهی جماد است - کاذب

۸۰- اگر تداخل قضیه‌ای «بعضی الف ب است» باشد، رابطهٔ اصل آن با کدام قضیه تناقض خواهد بود؟

- ۱) هر الف ب است
- ۲) هیچ الف ب نیست
- ۳) بعضی الف ب نیست
- ۴) بعضی الف ب است



اقتصاد

وقت پیشنهادی: ۱۵ دقیقه

نقش دولت در اقتصاد چیست؟
تجارت بین الملل
رکود، بیکاری و فقر
صفحه‌های ۵۵ تا ۹۱

۸۱- پاسخ پرسش‌های زیر در کدام گزینه به درستی آمده است؟

الف) چرا دولت باید بر فعالیت اقتصادی کسب و کارها نظارت کند؟

ب) دولت از چه راهی می‌تواند جلوی تولید و توزیع کالاهای نامرغوب را بگیرد؟

ج) قوانین و مقررات در بازار با چه هدفی توسط دولت وضع و اجرا می‌شود؟

۱) الف) جلوی تولید محصولات کم کیفیت را می‌گیرد. ب) ارائه مجوز به کسب و کارها ج) جلوگیری از شرایطی که به مبادلات خریداران و فروشندگان آسیب می‌زند.

۲) الف) مردم را از استفاده از هیچ کالایی محروم نمی‌سازد. ب) تعریف و اجرای حقوق مالکیت ج) جلوگیری از شرایطی که به مبادلات خریداران و فروشندگان آسیب می‌زند.

۳) الف) سبب رفع نیاز مردم به بهداشت و امنیت می‌شود. ب) تسهیل و تشویق مبادلات ج) ایجاد شرایط ممکن برای تهیه کالاهای عمومی و توزیع مناسب و عادلانه آن‌ها در سطح کشور

۴) الف) سبب بهبود وضعیت بازار می‌شود. ب) ارائه کالای عمومی ج) ایجاد شرایط ممکن برای تهیه کالاهای عمومی و توزیع مناسب و عادلانه آن‌ها در سطح کشور

۸۲- با توجه به جدول زیر میزان مالیات پرداختی در یک جامعه برای موارد «الف» و «ب» به ترتیب چند میلیون تومان است؟

الف) مجموع میزان مالیات مستقیم

ب) مجموع میزان مالیات غیرمستقیم

مالیات بر درآمد اشخاص	$\frac{۲}{۱۰}$ مالیات بر دارایی
مالیات بر دارایی	۵۰۰ میلیون تومان
عوارض خودرو	۸۰ میلیون تومان
تعرفه های گمرکی	۳۰۰ میلیون تومان
مالیات برنج	۴۵ میلیون تومان

۳۴۵ - ۶۸۰ (۴)

۴۲۵ - ۶۰۰ (۳)

۴۲۵ - ۶۸۰ (۲)

۳۴۵ - ۶۰۰ (۱)

۸۳- «مالیات بر ارزش افزوده»، «مالیات بر مصرف»، «مالیات بر درآمد اتفاقی» و «عوارض گمرکی» به ترتیب از کدام نوع مالیات هستند؟

(۲) مستقیم - غیرمستقیم - مستقیم - غیرمستقیم

(۱) غیرمستقیم - مستقیم - مستقیم - غیرمستقیم

(۴) غیرمستقیم - غیرمستقیم - مستقیم - غیرمستقیم

(۳) غیرمستقیم - مستقیم - غیرمستقیم - مستقیم

📅 دوره طلایی نوروز را دارید:

نگران درس‌های نیم سال اول نباشید. در تعطیلات نوروز می‌توانید تسلط خود را بر درس‌های نیم سال اول کامل کنید.

محل انجام محاسبات



۸۴- کدام گزینه در مورد مزیت‌های مطلق و نسبی نادرست و در رابطه با جنگ‌های تجاری و تحریم‌های اقتصادی درست است؟

- ۱) اگر اصل مزیت‌های مطلق و نسبی رعایت نشود؛ از منابع و سرمایه‌ها به بهترین نحو ممکن استفاده نمی‌شود. - آرمان‌ها و چشم‌اندازهای سیاسی و اجتماعی و فرهنگی کشورها ممکن است متفاوت باشد و همین امر موجب می‌شود تا دولت‌ها برخوردهای گوناگون و گاه متعارضی با مسئله تجارت بین‌الملل داشته باشند.
- ۲) تجارت موفق با افزایش دسترسی به بازارهای وسیع‌تر و افزایش هزینه‌ها، منجر به افزایش رفاه می‌شود. - برای تعامل قدرتمند با دیگران، کشورها ناگزیرند میان بهره‌برداری از مزیت‌های موجود از سویی و خلق مزیت‌های جدید، در جهت افزایش استقلال و اقتدار اقتصادی دست به انتخاب بهینه بزنند.
- ۳) تفاوت کشورها با یکدیگر از نظر توان تولیدی موجب خلق مزیت اقتصادی می‌شود. - وابستگی در تأمین دارو و غذا می‌تواند موجب بهانه‌جویی و سلطه رقیب یا دشمن و نهایتاً ضعف و وابستگی کشور شود.
- ۴) یکسان نبودن کشورها از نظر دسترسی به فناوری عامل نقض پیمان‌های تجاری است. - کشوری که دارای اقتصاد تک‌محصولی است در مواقع بحران می‌تواند بازارهای فروش کالاهای صادراتی خود را گوناگون کند.

۸۵- در رابطه با متن زیر چه تعداد از گزاره‌ها صحیح است؟

- «فرض کنید کشور ترکیه اگر تمام عوامل تولید خود را به کار گیرد می‌تواند ۷۰ واحد گندم و ۵۵ واحد برنج تولید کند. در مقابل کشور ایران با به‌کارگیری تمام عوامل تولید می‌تواند ۶۰ واحد گندم و ۷۰ واحد برنج تولید کند. کشور ارمنستان نیز با به‌کارگیری تمام عوامل تولید توانایی تولید ۴۰ واحد گندم و ۳۰ واحد برنج را خواهد داشت.
- الف) ترکیه در تولید گندم مزیت نسبی دارد.
 ب) ایران در تولید برنج مزیت مطلق دارد.
 ج) ارمنستان در تولید گندم مزیت مطلق دارد.
 د) ترکیه در تولید برنج مزیت مطلق ندارد.

- ه) بهتر است که ترکیه در تولید گندم و ایران در تولید برنج تخصص یابند و محصولات خود را مبادله کنند.
 و) بهتر است ارمنستان برنج و گندم مورد نیاز خود را از ایران و ترکیه وارد کند و خودش تولیدی نداشته باشند.

۱) ۲ ۲) ۳ ۳) ۴ ۴) ۵

۸۶- کدام گزینه پاسخ صحیح سؤالات زیر است؟

- تأکید بر مزیت‌های مطلق و نسبی در چه شرایطی می‌تواند آسیب‌رسان باشد؟
 - کدام گزینه از راه‌های نزدیک شدن یک کشور به استقلال اقتصادی است؟
 - به ترتیب در چه شرایطی کشورها تعرفه‌های تجاری را کاهش می‌دهند و در چه شرایطی تعرفه‌ها را وضع کرده و افزایش می‌دهند؟
- ۱) در شرایطی که باعث وابستگی در تأمین کالاهای راهبردی شود. - راه‌های تأمین کالاهای وارداتی یا بازارهای فروش کالاهای صادراتی خود را گوناگون کند. - گسترش روابط اقتصادی، حمایت از صنایع داخلی
 - ۲) در شرایطی که باعث وابستگی در تأمین کالاهای ضروری شود. - با خلق مزیت‌های جدید اقتصادی امکان تأمین برخی نیازهای مهم و اساسی را در داخل کشور فراهم کند. - کاهش وابستگی اقتصادی، حمایت از صنایع داخلی
 - ۳) در شرایطی که کشورها با کشوری که دیدگاه‌های نزدیک سیاسی با یکدیگر دارند، در قالب پیمان‌های تجاری همکاری کنند. - جامعه خود را به سمت تخصص‌گرایی و اقتصاد تک محصولی سوق دهد. - گسترش روابط تجاری، حمایت از صنایع محلی
 - ۴) در شرایطی که کشورها با کشوری که دیدگاه‌های نزدیک سیاسی با یکدیگر دارند، در قالب پیمان‌های تجاری همکاری کنند. - با بهره‌برداری از مزیت‌های موجود محصولات بیشتر با کیفیت کم‌تر تولید کند. - حمایت از صنایع داخلی، کاهش وابستگی سیاسی



۸۷- اطلاعات جدول زیر مربوط به یک کشور فرضی است. با توجه به آن:

جمعیت کل کشور	جمعیت زیر ۱۵ سال	جمعیت غیرفعال	جمعیت شاغل
۱,۸۶۰,۰۰۰ نفر	۳۶۰,۰۰۰ نفر	۲۵۰,۰۰۰ نفر	۱,۰۰۰,۰۰۰ نفر

الف) جمعیت فعال این کشور چند نفر است؟

ب) نرخ بیکاری در این کشور چند درصد است؟

ج) چند درصد از جمعیت این جامعه که در سن کار قرار دارند و به دنبال کار هستند، شاغل می‌باشند؟

د) اگر این کشور در سال گذشته به دلیل کاهش تولید کارخانه‌ها، استخدام خود را متوقف کرده باشد، دارای کدام نوع بیکاری است؟

۱) الف) (۱,۵۰۰,۰۰۰ ب) ۲۰ ج) ۵۰ د) ساختاری (۲) الف) (۱,۲۵۰,۰۰۰ ب) ۳۰ ج) ۶۰ د) ساختاری

۳) الف) (۱,۲۵۰,۰۰۰ ب) ۲۰ ج) ۸۰ د) دوره‌ای (۴) الف) (۱,۵۰۰,۰۰۰ ب) ۳۰ ج) ۷۰ د) دوره‌ای

۸۸- صحیح (ص) یا غلط (غ) بودن عبارتهای زیر در کدام گزینه به درستی مشخص شده است؟

الف) نرخ بیکاری از مقدار واقعی‌اش فاصله زیادی دارد و لذا سنجه مناسبی برای مشخص شدن وضعیت بیکاری در جامعه نمی‌باشد.

ب) وقتی یک اقتصاد منابع غیرفعال دارد، برای فعال کردن منابع باید از تولید یک کالا به تولید کالای دیگری انتقال یابد.

ج) با کاهش تولید و پدید آمدن رکود، به دلیل وجود منابع بیکار کشور بالای مرز امکانات تولید قرار می‌گیرد.

د) کسانی که از جست‌وجوی شغل دلسرد شده‌اند، بیکار محسوب نمی‌شوند.

ه) دولت‌ها از طریق افزایش درآمدهای نفتی و کاهش صادرات با فقر و بیکاری مبارزه می‌کنند.

۱) ص - ص - غ - غ - ص (۲) غ - غ - غ - ص - غ

۳) غ - ص - ص - ص - غ (۴) ص - غ - ص - غ - ص

۸۹- موارد کدام گزینه تکمیل‌کننده جاهای خالی عبارات زیر است و پاسخ صحیحی به پرسش زیر می‌دهد؟

الف) در فقر ...، تعریف فقر بنا به وضعیتی که در آن هستیم محاسبه می‌شود و در نتیجه معیار فقر در مناطق و زمان‌های مختلف متفاوت است.

ب) با توجه به تعریف فقر ...، محاسبه تعداد افراد فقیر بسیار سخت، پیچیده و شاید ناممکن است. از این رو مطابق با ... می‌توان معیاری برای سنجش میزان فقر در نظر گرفت.

ج) در شاخص فقر مطلق، ارزش دلار از طریق ... محاسبه می‌شود.

د) کدام دلیل از دست دادن شغل با بقیه متفاوت است؟

۱) الف) نسبی ب) نسبی - مطلق ج) نرخ ارز رایج در بازار د) ضعیف بودن ساختار اقتصاد

۲) الف) مطلق ب) مطلق - نسبی ج) نرخ ارز رایج در بازار د) قاچاق و واردات بی‌رویه

۳) الف) نسبی ب) نسبی - مطلق ج) روش برابری قدرت خرید د) تغییرات فناوری

۴) الف) مطلق ب) مطلق - نسبی ج) روش برابری قدرت خرید د) تحریم‌های اقتصادی

۹۰- در ارتباط با انواع بیکاری کدام گزینه نادرست است؟

۱) بیکاری ساختاری ناشی از عدم تطبیق بین افراد جویای کار و انواع شغل‌های موجود به دلایلی از جمله عدم تطابق مهارت‌هاست.

۲) بیکاری دوره‌ای شامل کسانی می‌شود که شغل قبلی خود را به دلایلی رها کرده و به امید یافتن شغلی بهتر در جست‌وجو هستند.

۳) بیکاری اصطلاحاً کوتاه‌مدت است و در همه کشورهای وجود دارد و همچنین شامل کسانی است که به تازگی در حال ورود به بازار کار هستند.

۴) بیکاری فصلی زمانی اتفاق می‌افتد که کارگران به دلیل تغییرات فصلی شغل خود را از دست می‌دهند.



دانش آموز عزیز، سؤالات عمومی از شماره ۱۰۱ شروع می‌شود،
دقت نمایید تا گزینه‌ها را به درستی وارد پاسخبرگ کنید.

دَفتر چَه سؤال (؟)

عمومی دهم

(رشته انسانی)

۲۰ بهمن ماه ۱۴۰۲

تعداد سؤالات و زمان پاسخگویی آزمون

نام درس	تعداد سؤال	شماره سؤال	وقت پیشنهادی
فارسی (۱)	۲۰	۱۰۱-۱۲۰	۱۵
دین و زندگی (۱)	۱۰	۱۲۱-۱۳۰	۱۵
زبان انگلیسی (۱)	۱۰	۱۳۱-۱۴۰	۱۵
جمع دروس عمومی	۴۰	—	۶۰

طراحان

فارسی (۱)	حسن افتاده - مهدی آسمی - حنیف افخمی ستوده - داود تالشی - حسین پرهیزگار - مریم پیروی - ابراهیم رضایی مقدم - محسن فدایی - مرتضی منشاری - الهام محمدی
دین و زندگی (۱)	محمد رضایی بقا - فردین سماقی - یاسین ساعدی - مجید فرهنگیان - مرتضی محسنی کبیر
زبان انگلیسی (۱)	مجتبی درخشان گرمی - محسن رحیمی - میلاد رحیمی دهگلان - عقیل محمدی روش

گزینشگران و ویراستاران

نام درس	مسئول درس	گزینشگر	گروه ویراستاری	ویراستار رتبه برتر	گروه مستندسازی
فارسی (۱)	شیوا نظری	شیوا نظری	مرتضی منشاری، الهام محمدی	کیما رانندی	الناز معتمدی
دین و زندگی (۱)	یاسین ساعدی	یاسین ساعدی	سکینه گلشنی	—	زهره قموشی
زبان انگلیسی (۱)	عقیل محمدی روش	عقیل محمدی روش	فاطمه نقدی، رحمت‌اله استیری	—	سوگند بیگلری

گروه فنی و تولید

مدیر گروه	الهام محمدی
مسئول دفترچه	حبیبه مجیبی، فاطمه جمالی آرانی
مستندسازی	مدیر: محیا اصغری، مسئول دفترچه: فریبا رئوفی
حروفنگار و صفحه‌آرا	فاطمه علی‌یاری

گروه آزمون

بنیاد علمی آموزشی قلم‌چی (وقف عام)



فارسی (۱)

سؤالات عمومی از شماره ۱۰۱ شروع می شود

۱۵ دقیقه

ادبیات سفر و زندگی،
ادبیات انقلاب اسلامی
(دریادلان صف شکن)
درس ۸ تا ۱۰
صفحه‌های ۵۶ تا ۸۱

۱۰۱- معنای «فضل» در عبارت «مرا در فضل، مرتبه‌ای است زیادت»، با معنای «فضل» در کدام گزینه یکسان است؟

- (۱) گر رحمت خدای نبودی و فضل او
- (۲) مر مرا سوی خرد بر تو بسی فضل است
- (۳) گر در کمال و فضل بود مرد را خطر
- (۴) شاید که در حساب نیاید گناه ما

افکنده بود مگر تو در جوی و جر مرا

به سخن گفتن و تدبیر و به هشیاری

چون خوار و زار کرد پس این بی خطر مرا

آن جا که فضل و رحمت بی منتهای توس

۱۰۲- تعداد غلط‌های املائی در همه عبارت‌ها یکسان است؛ به جز ...

- (۱) چون به بصره رسیدیم از برهنه‌گی و عاجزی به دیوانه‌گان مانده بودیم.
- (۲) هر که در مصلح گرمابه بود، همه برپای خواسته بودند و نمی‌نشستند.
- (۳) بلبلان را دیدم که به نالش درآمده بودند از درخت و قوکان در آب و بحایم از بیشه.
- (۴) دست معلم از وغب حیوان روان شد؛ دو گوش را بالا برد؛ از یال و غارب به زیر آمد.

۱۰۳- آرایه قسمت‌های مشخص شده به ترتیب در مقابل هریک از عبارت‌های زیر صحیح آمده است؛ به جز گزینه ...

- (۱) حسرت نبرم به خواب آن مرداب / کآرام درون دشت شب خفته است (استعاره، تشبیه)
- (۲) دریایم و نیست باکم از طوفان / دریا همه عمر خوایش آشفته است (تشبیه، استعاره)
- (۳) این جا آیینۀ تجلی همه تاریخ است. این‌ها دریادلان صف‌شکنی هستند که دل شیطان را از وحشت می‌لرزاند. (تشبیه، کنایه)
- (۴) طلبۀ جوانی، فضای نفوس را با یاد خدا معطر می‌کند و از بچّه‌ها صلوات می‌گیرد. (استعاره، مجاز)

۱۰۴- مفهوم آرایه کنایه‌های نوشته شده در مقابل کدام یک از گزینه‌های زیر، نادرست است؟

- (۱) و این مرد پارسی هم دست‌تنگ بود: (فقر بودن)
- (۲) کارش نگار نقشه‌قالی بود و در آن دستی نازک داشت: (مهارت داشتن)
- (۳) اما در بیرنگ اسب حرفی به کارش بود: (ضعف داشتن)
- (۴) اگر یک دست تو نیز هدیه راه خدا شود: (قنوت و شکرگزاری خدا)

۱۰۵- کدام گزینه در مورد بیت زیر، درست است؟

«گفت باور نداشتم که تو را / بانگ مرغی چنین کند مدهوش»

- (۱) در بیت، یک جمله مرکب و یک جمله ساده یافت می‌شود.
- (۲) بیت دارای یک جمله مرکب و یک جمله وابسته است.
- (۳) بیت از دو جمله ساده تشکیل شده است.
- (۴) در بیت دو جمله وابسته به کار رفته است.



۱۰۶- در کدام بیت «او عطف» وجود دارد؟

- (۱) خیز و در بحر عدم غوطه خور و ما را بین چشم موج افکن ما بنگر و دریا را بین
- (۲) اگر از عالم معنی خبری یافته‌ای برگشا دیده و آن صورت زیبا را بین
- (۳) چه زنی تیغ ملامت من جان افشان را عیب وامق مکن و طلعت عذرا را بین
- (۴) حلقه زلف چو زنجیر پری رویان گیر زیر هر موی دلی واله و شیدا را بین

۱۰۷- در همهٔ گزینه‌های زیر، تمامی واژگان، اهمیت املایی بیشتری دارند؛ به جز گزینهٔ ...

- (۱) افسر، زره، غرض (۲) رعیت، مسلخ، پلاس
- (۳) عذر، بدسگال، حاذق (۴) رعب، معرکه، کام

۱۰۸- کدام گزینه با بیت زیر قرابت دارد؟

«از فضل و رحمت کردگار، جل جلاله و عم نواله، نباید ناامید شد.»

- (۱) حافظ از دولت عشق تو سلیمانی شد یعنی از وصل تو اش نیست به جز باد به دست
- (۲) کمر کوه کم است از کمر مور این جا ناامید از در رحمت مشو ای باده پرست
- (۳) به جز آن نرگس مستانه که چشمش مرساد زیر این طارم فیروزه کسی خوش ننشست
- (۴) جان فدای دهنش باد که در باغ نظر چمن آرای جهان خوش تر از این غنچه نبست

۱۰۹- مفهوم بیت «کنون که آب شد صدف من ز تشنگی / ابر بهار، آب گهر می‌دهد مرا» از کدام گزینه دریافت می‌شود؟

- (۱) مدتی بود که پیرمرد افتاده بود.
- (۲) هرگز گمان نمی‌کردم که کار از کار گذشته باشد.
- (۳) هر چه بر او تنگ گرفتند. کمربند خود را تنگ تر بست.
- (۴) اگر درها را به رویش بسته بودند، شاید وضع جور دیگری بود.

۱۱۰- مفهوم عبارت «او همچون مروارید در دل صدف کج و کوله سال‌ها بسته ماند» با کدام بیت قرابت دارد؟

- (۱) در عهد ما رواج به اهل هنر نماند امروز آبروی به لعل و گهر نماند
- (۲) رند عالم‌سوز را با مصلحت‌بینی چه کار؟ کار ملک است آن که تدبیر و تأمل بایدش
- (۳) ره زین شب تاریک نبردند برون گفتند فسانه‌ای و در خواب شدند
- (۴) معدن گوهر بود آری صدف لیکن همی قطرهٔ باران ببايد تا ذرو گردد گوهر



۱۱۱- معنی کدام واژه نادرست آمده است؟

(۱) قَیَم: سرپرست، به معنای کیسه‌کش حَمَام هم به کار می‌رود.

(۲) خورجینک: کیسه‌ای که معمولاً از پشم درست می‌کنند و شامل دو جیب است.

(۳) مغربی: مربوط به مغرب (کشورهای شمالی آفریقا جز مراکش)

(۴) مُکّاری: کرایه‌دهندهٔ اسب، الاغ و مانند آن‌ها؛ چاروادار

۱۱۲- در گروه کلمات زیر چند غلط املایی وجود دارد؟

فضای فرهنگی، حاشیهٔ آرون‌درود، راست و ریس، معركة و میدان جنگ، صف طویل رزمندگان، مرزى و مورد پسند، قرب الهی، مراتب قرب،

استدعا و درخواست، ضائر کربلا، شور و نشاط

(۱) یک (۲) دو (۳) سه (۴) چهار

۱۱۳- با توجه به عبارت زیر، ارکان تشبیه در کدام گزینه درست آمده است؟

«آفتاب فتح در آسمان سینهٔ مؤمنین درخششی عجیب دارد. پیش از همه غواص‌ها در سکوت شب به آب زدند.»

(۱) «شب» مشبه‌به (۲) «فتح» مشبه‌به

(۳) «آسمان» مشبه (۴) «آفتاب» مشبه‌به

۱۱۴- کدام بیت یا ابیات دارای جملهٔ مرکب هستند؟

الف) گه نعره زدی بلبل، گه جامه دریدی گل

ب) تا عهد تو در بستم، عهد همه بشکستم

ج) گر در طلبت رنجی ما را برسد شاید

(۱) فقط ابیات (الف) و (ب) (۲) فقط بیت (ج)

(۳) فقط ابیات (ب) و (ج) (۴) همهٔ ابیات

۱۱۵- مفهوم «ک» در کدام گزینه متفاوت آمده است؟

(۱) نفس تو امروز اگر وعدهٔ فردا دهد

(۲) به یارکان صفا جز می صفا مدهید

(۳) بلبکان بانشاط، قمریکان باخروش

(۴) مایهٔ غالیه مشک است بدانند همه کس

۱۱۶- نقش دستوری در کدام عبارت نادرست مشخص شده است؟

- (۱) هنوز فضا از نم باران آکنده است، اما آفتاب فتح در آسمان سینۀ مؤمنین درخششی عجیب دارد: (مفعول)
- (۲) دشمن در برابر ایمان جنود خدا متکی به ماشین پیچیده جنگ است: (مسند)
- (۳) صف طویل رزمندگان وسعت جبهۀ فتح را به سوی فتوحات آینده طی می کنند و خود را به خط مقدم می رسانند: (صفت)
- (۴) پیش از همه غواص ها در سکوت شب، بعد از خواندن دعای فرج و توسل به حضرت زهراى مرضیه به آب زدند: (متمم)

۱۱۷- کدام مفهوم، از ابیات زیر دریافت نمی شود؟

- | | |
|---|---|
| کارام درون دشت شب خفته است | «حسرت نبرم به خواب آن مرداب |
| دریا همه عمر خوابش آشفته است» | دریایم و نیست باکم از طوفان |
| (۲) نکوهش ایستایی و دعوت به حرکت و پویایی | (۱) افسون و حسرت خوردن به خواب آسوده مرداب |
| (۴) تکاپو داشتن دریا در همه عمر | (۳) هم چون دریا بودن و باک نداشتن از طوفان مشکلات |

۱۱۸- مفهوم «باز کردن» در کدام گزینه متفاوت است؟

- | | |
|-------------------------------|-------------------------------------|
| بر خویشتن دگر نتواند فراز کرد | (۱) آن کس که بر امیر در مرگ باز کرد |
| مگر ز بازوی سیمرخ بازکردی پر | (۲) مگر ز خوابگه شیر برگرفتی صید |
| بنیاد مکر با فلک حقه باز کرد | (۳) صوفی نهاد دام و سر حقه باز کرد |
| در دولت کنند باز و فراز | (۴) مهر و کینش مثل دو دربان اند |

۱۱۹- کدام گزینه با مفهوم آیه «لَا يَذْكُرَاللّٰهَ تَطْمِئِنُّ الْقُلُوْبُ» تناسب مفهومی دارد؟

- (۱) تو گویی اشیا گنجینه هایی از رازهای شگفت خلقت هستند، اما تو تا به حال در نمی یافته ای.
- (۲) هنوز فضا از نم باران آکنده است، اما آفتاب فتح در آسمان سینۀ مؤمنین درخششی عجیب دارد.
- (۳) در معرکۀ قلوب مجاهدان خدا، آرامشی که حاصل ایمان است، حکومت دارد.
- (۴) خاک، مظهر فقر مخلوق در برابر غنای خالق است و تا با خاک انس نگیری، راهی به مراتب قرب نداری.

۱۲۰- مفاهیم عبارات مشخص شده در مقابل آن درست است به جز ...

- (۱) نقش بندی اش دلگشا بود و رنگ را نگارین می ریخت: با مهارت رنگ آمیزی می کرد.
- (۲) قیاس کند مرا اهلیت چیست: اهل کجا هستم
- (۳) خلف صدق نیاکان هنرور خود بود: جانشین راستین اجداد
- (۴) پی بردیم راه دست خودش هم نیست: خودش هم مشکل دارد.

برای شروع نیم سال دوم کارنامه دارید: اکنون کارنامه نیم سال اول خود را دریافت کرده اید و می توانید هدف گذاری و برنامه ریزی دقیق تری برای نیم سال دوم داشته باشید.



۱۵ دقیقه

دین و زندگی (۱)

تفکر و اندیشه

مزلکاه بعد، واقعاً بزرگ،

فرجام کار

درس ۴ تا ۸

صفحه ۵۹ تا ۹۷

۱۲۱- حوادث مربوط به «حضور در پیشگاه خداوند»، «آشکاری حوادث تلخ و شیرین زمین» و «سنجش در ترازوی

پروردگار»، به ترتیب در کدام گزینه به درستی ذکر شده است؟

(۱) دادن نامه اعمال - حضور شاهدان و گواهان - دادن نامه اعمال

(۲) دادن نامه اعمال - حضور شاهدان و گواهان - برپایی دادگاه عدل الهی

(۳) زنده شدن همه انسان‌ها - کنار رفتن پرده از حقایق عالم - برپایی دادگاه عدل الهی

(۴) زنده شدن همه انسان‌ها - کنار رفتن پرده از حقایق عالم - دادن نامه اعمال

۱۲۲- طبق فرمایش امام کاظم (ع)، هر مؤمن پس از مرگ، در کمترین حالت ممکن، چند وقت یکبار می‌تواند به دیدار خانواده خویش بیاید و

معیار تعداد این دیدارها کدام عامل است؟

(۱) هر دو هفته یکبار - برحسب مقدار صدقه دادن‌های مؤمن

(۲) هر جمعه یکبار - برحسب مقدار صدقه دادن‌های مؤمن

(۳) هر دو هفته یکبار - برحسب مقدار فضیلت‌هایش

(۴) هر جمعه یکبار - برحسب مقدار فضیلت‌هایش

۱۲۳- کدام مورد، به ترتیب رفتار انسان را در برابر رابطه عمل با پاداش و کیفر طبیعی و قراردادی نشان می‌دهد؟

(۱) می‌تواند با وضع قوانین جدید، رابطه‌ها را تغییر دهد - باید خود را با آن هماهنگ کند.

(۲) باید خود را با آن هماهنگ کند - می‌تواند با وضع قوانین جدید، رابطه‌ها را تغییر دهد.

(۳) با افزایش آگاهی خود، نتیجه را تغییر دهد - باید خود را با آن هماهنگ کند.

(۴) انسان نمی‌تواند آن را تغییر دهد - با افزایش آگاهی خود، نتیجه را تغییر دهد.

۱۲۴- علاوه بر رعایت امانت‌ها و عهد خود، انجام کدام اعمال با توجه به مفهوم آیات ۳۲ تا ۳۵ سوره معارج، زمینه‌ساز گرامی داشته شدن

انسان‌های نیکوکار در باغ‌های بهشتی است؟

(۱) راستگو بودن

(۲) انفاق در زمان توانگری و تنگدستی و فرو بردن خشم

(۳) گذشت از خطای دیگران، طلب آمرزش برای گناهان

(۴) ادای شهادت درست و مواظبت بر نماز

۱۲۵- کدام گزینه نادرست است؟

(۱) عالم برزخ، میان زندگی دنیایی و حیات اخروی قرار گرفته است و آدمیان، پس از مرگ وارد آن می‌شوند و تا قیامت در آنجا می‌مانند.

(۲) با مرگ انسان و ورود وی به عالم برزخ، ارتباط او با دنیا به‌طور کامل قطع نمی‌شود.

(۳) ایجاد یا تقویت آداب و رسوم غلط در امر ازدواج، جزو آثار ماتقدم است که انسان در دنیا مرتکب آن می‌شود.

(۴) «توفی» به این معناست که فرشتگان پس از مرگ، حقیقت وجود انسان که همان روح اوست، به‌صورت تمام و کمال دریافت می‌کنند.

۱۲۶- در مرحله اول قیامت، مفهوم «سخت درهم کوبیده شدن و متلاشی شدن»، به کدام مورد اشاره دارد و در کدام مرحله از قیامت، بانگ

سهمناک و مهیب، عالم را فرا می‌گیرد؟

- (۱) الجبال - تنها در مرحله اول
 (۲) الارض - تنها در مرحله اول
 (۳) الجبال - مرحله اول و دوم
 (۴) الارض - مرحله اول و دوم

۱۲۷- همراهان پیامبران هنگام ورود به بهشت، چه کسانی هستند و رستگاری بزرگی که بهشتیان از آن مسرورند، چیست؟

- (۱) صدیقان - پاک و منزّه شدن در بهشت
 (۲) صدیقان - رسیدن به مقام خشنودی خداوند
 (۳) نیکوکاران - ورود به دارالسلام
 (۴) نیکوکاران - رسیدن به مقام خشنودی خداوند

۱۲۸- پس از کدام واقعه، صحنه قیامت آماده می‌شود و چرا اعمال پیامبران و امامان، میزان سنجش اعمال قرار می‌گیرد؟

- (۱) حضور شاهدان و گواهان - چون ظاهر و باطن اعمال ما را دیده‌اند و از هر خطایی مصون و محفوظ‌اند.
 (۲) کنار رفتن پرده از حقایق عالم - چون ظاهر و باطن اعمال ما را دیده‌اند و از هر خطایی مصون و محفوظ‌اند.
 (۳) کنار رفتن پرده از حقایق عالم - زیرا اعمال آنان عین آن چیزی است که خدا به آن دستور داده است.
 (۴) حضور شاهدان و گواهان - زیرا اعمال آنان عین آن چیزی است که خدا به آن دستور داده است.

۱۲۹- سرانجام کار کسانی که به فرموده آیات قرآن با ستمکاری اموال یتیمان را تصرف می‌کنند، چیست و جنبه حقیقی عمل آن‌ها، کدام است؟

- (۱) «سیصلون سعيراً» - «إِنَّمَا يَأْكُلُونَ فِي بُطُونِهِمْ نَارًا»
 (۲) «سیصلون سعيراً» - «إِنَّ الَّذِينَ يَأْكُلُونَ أَمْوَالَ الْيَتَامَى ظُلْمًا»
 (۳) «كَالْمُفْسِدِينَ فِي الْأَرْضِ» - «إِنَّمَا يَأْكُلُونَ فِي بُطُونِهِمْ نَارًا»
 (۴) «كَالْمُفْسِدِينَ فِي الْأَرْضِ» - «إِنَّ الَّذِينَ يَأْكُلُونَ أَمْوَالَ الْيَتَامَى ظُلْمًا»

۱۳۰- دوزخیان با کدام بیان، دیگران را مقصر معرفی می‌کنند و پاسخ شیطان به آنان چیست؟

- (۱) بزرگان ما و شیطان، ما را گمراه ساختند - من فقط شما را فرا خواندم و شما نیز مرا پذیرفتید.
 (۲) بزرگان ما و شیطان، ما را گمراه ساختند - پیامبران دلایل روشن برای شما آوردند، شما خود نپذیرفتید.
 (۳) شیطان و آرزوهای دنیایی، ما را گمراه ساختند - من فقط شما را فرا خواندم و شما نیز مرا پذیرفتید.
 (۴) شیطان و آرزوهای دنیایی، ما را گمراه ساختند - پیامبران دلایل روشن برای شما آوردند، شما خود نپذیرفتید.

برای نیم‌سال دوم انگیزه‌تان بیشتر است: همانند نیمه‌ی دوم فوتبال، در نیم‌سال دوم هم انگیزه برای پیشرفت بیشتر است. سخت‌کوشی‌تان هم بیشتر خواهد بود.

زبان انگلیسی (۱)

۱۵ دقیقه

PART A: Grammar and Vocabulary

Directions: Choose the word or phrase (1), (2), (3), or (4) that best completes each sentence. Then mark the correct choice on your answer sheet.

Wonders of Creation
 از ابتدای Listening and Speaking
 The Value of Knowledge
 تا انتهای New Words and Expressions
 درس ۲ و ۳
 صفحه‌های ۵۸ تا ۷۹

- 131- She decided to wear her ... dress for the party after much thought.
 1) cotton old black
 2) old black cotton
 3) cotton black old
 4) black cotton old
- 132- One of my friends has recently bought a ... car.
 1) white beautiful Japanese big
 2) beautiful white big Japanese
 3) beautiful big white Japanese
 4) Japanese big beautiful white
- 133- Which sentence is CORRECT?
 1) They were talking about interesting planet.
 2) My father bought me a flower blue.
 3) Gold watch costs two thousand dollars.
 4) She is one of my best friends in the class.
- 134- I've heard that he ... his job when he was 25 because of bad health.
 1) built
 2) protected
 3) quit
 4) solved
- 135- This singer became ... because of his great songs and cool shows. People from everywhere like him a lot now.
 1) interesting
 2) useful
 3) famous
 4) energetic
- 136- Many cultures have traditions where people visit the ... of their family members. It is a way to remember their loved ones.
 1) cradles
 2) graves
 3) beliefs
 4) observatories

PART B: Reading Comprehension

Directions: Read the following passage and answer the questions by choosing the best choice (1), (2), (3), or (4). Then mark the correct choice on your answer sheet.

Dolphins are really one of the wonders of creation. They live in small groups. In the group, they can defend one another. They are warm-blooded sea animals. Their different sizes are amazing. The largest dolphin is about 11 tons and the smallest one is around 40 kilos. These clever animals can hear about 10 times better than humans. They also have very good vision but their sense of smell is not so good. An interesting fact about dolphins is that they have 100 teeth, but they don't use them for eating. They get the fish and swallow them.

Sadly, there are a lot of things that can hurt dolphins in the wild. Pollution, too much fishing, and their homes being destroyed by humans can make it really tough for them to stay safe and healthy. But there are people and groups who are trying to help dolphins and keep them safe. If we support these people, we can make sure dolphins stay happy and healthy for a long time.

- 137- According to the passage, which of the following is TRUE about dolphins?
 1) Their vision is better than their sense of smell.
 2) Some of them live alone.
 3) Dolphins don't hear as well as humans.
 4) There is no way to help dolphins.
- 138- The underlined word "them" refers to
 1) fish
 2) teeth
 3) dolphins
 4) humans
- 139- The underlined word "tough" is closest in meaning to
 1) expensive
 2) dangerous
 3) important
 4) difficult
- 140- We understand from the passage that dolphins live in small groups so they can
 1) be one of the wonders of creation
 2) defend each other
 3) be warm-blooded sea animals
 4) hear much better

دورهٔ طلایی نوروز را دارید: نگران درس‌های نیم‌سال اول نباشید. در تعطیلات نوروز می‌توانید تسلط خود را بر درس‌های نیم‌سال اول کامل کنید.



پاسخنامه

دهم انسانی

۲۰ بهمن ماه ۱۴۰۲

بنیاد علمی آموزشی قلمچی (وقف عام)

دفتر مرکزی: خیابان انقلاب بین صبا و فلسطین پلاک ۹۲۳ - بنیاد علمی آموزشی قلمچی (وقف عام) ۶۴۶۳-۰۲۱

«تمام داری‌ها و درآمدهای بنیاد علمی آموزشی قلمچی وقف عام است بر گسترش دانش و آموزش»

پدید آورندگان آزمون

طراحان به ترتیب حروف الفبا

نام درس	نام طراحان
ریاضی و آمار (۱)	مهدی اسفندیاری، آروین حسینی، رضا عزیزی، زانیا محمدی، سعید نداف
علوم و فنون ادبی (۱)	عزیز الیاسی پور، مبین حسن زاده، محمدامین داداش فام، نیلوفر صادقیان، شیوا نظری
جامعه‌شناسی (۱)	یاسین سعدی، فاطمه صفری، بصیر کریمی
عربی، زبان قرآن (۱)	ولی برجی، محمود بادبرین، امیرحسین زارعی، آرمین ساعدپناه، مصطفی قدیمی فرد، مرتضی کاظم شیرودی
عربی، زبان قرآن (۱) - سؤال‌های «آشنا»	برگزیده از سؤالات کتاب جامع
تاریخ (۱) و جغرافیای ایران	صفا حاضری، زهرا دامیار، فاطمه سخالی، صبا صفایی، امیرحسین کاروین، جواد میربلوکی
منطق	مریم بخشعلی زاده، محمد قاسمی، پارسا وکیلی
اقتصاد	سارا شریفی، احسان عالی نژاد، بصیر کریمی

گزینشگران و ویراستاران

نام درس	گزینشگر	مسئول درس	ویراستار	مستندسازی
ریاضی و آمار (۱)	آروین حسینی	آروین حسینی	محمد بحیرایی، احسان غنی زاده	سمیه اسکندری
علوم و فنون ادبی (۱)	یاسین مهدیان	یاسین مهدیان	الهام محمدی، زهرا هادی	الناز معتمدی
جامعه‌شناسی (۱)	ریحانه امینی	ریحانه امینی	یاسین سعدی، محمدعلی یوسفی	سجاد حقیقی پور
عربی، زبان قرآن (۱)	آرمین ساعدپناه	آرمین ساعدپناه	درویشعلی ابراهیمی، اسماعیل یونس پور، آیدین مصطفی زاده	لیلا ایزدی
تاریخ (۱) و جغرافیای ایران	محدثه صفاری	محدثه صفاری	زهرا دامیار، فاطمه عزیزی	عطیه محلوچی
منطق	علیرضا نصیری	علیرضا نصیری	فرهاد علی نژاد	سوگند بیگلری
اقتصاد	آفرین ساجدی	آفرین ساجدی	مرتضی عزیزی	سجاد حقیقی پور

گروه فنی و تولید

مدیر گروه	زهرا دامیار
مسئول دفترچه	فاطمه رئیس زیدی
مستندسازی	مدیر: محیا اصغری، مسئول دفترچه: سجاد حقیقی پور
حروفچین و صفحه‌آرا	زهرا تاجیک
ناظر چاپ	سوران نعیمی



ریاضی و آمار (۱)

۱- گزینه «۲»

(رضا عزیز)

با توجه به زوج مرتب‌های f ، ضابطه تابع به صورت $f(x) = -3x + 1$ است. کافی است مؤلفه‌های اول را به جای x قرار دهیم و به مؤلفه دوم در زوج مرتبها برسیم و به گزینه «۲» دست پیدا کنیم.

(ضابطه جبری تابع، صفحه‌های ۵۰ تا ۵۵)

۲- گزینه «۲»

(آروین حسینی)

مجموعه برد تابع به صورت $R_f = \{2, 3, 4\}$ است، پس داریم:

$$\begin{aligned} f(x) = 2 &\Rightarrow \sqrt{x-1} + 1 = 2 \Rightarrow \sqrt{x-1} = 1 \Rightarrow x-1 = 1 \Rightarrow x = 2 \\ f(x) = 3 &\Rightarrow \sqrt{x-1} + 1 = 3 \Rightarrow \sqrt{x-1} = 2 \Rightarrow x-1 = 4 \Rightarrow x = 5 \\ f(x) = 4 &\Rightarrow \sqrt{x-1} + 1 = 4 \Rightarrow \sqrt{x-1} = 3 \Rightarrow x-1 = 9 \Rightarrow x = 10 \end{aligned}$$

بنابراین مجموعه دامنه تابع، به صورت $D_f = \{2, 5, 10\}$ است و مجموع اعضای آن برابر است با:

$$2 + 5 + 10 = 17$$

(ضابطه جبری تابع، صفحه ۵۱)

۳- گزینه «۴»

(سعیر نراف)

ابتدا $f(2)$ را محاسبه می‌کنیم:

$$f(2) = 2^2 + 2(2) = 8$$

بنابراین خواهیم داشت:

$$\begin{aligned} f(x-8) &= (x-8)^2 + 2(x-8) = x^2 - 16x + 64 + 2x - 16 = \\ &= x^2 - 14x + 48 \end{aligned}$$

(ضابطه جبری تابع، صفحه ۵۰)

۴- گزینه «۱»

(سعیر نراف)

چون تابع خطی است، پس ضریب x^2 باید صفر شود:

$$k - 2 = 0 \Rightarrow k = 2$$

از طرفی شیب ۵ است، یعنی:

$$f(x) = \frac{(2-a)x + 2}{5}$$

$$2 - a = 5 \Rightarrow a = -3$$

پس تابع خطی به صورت $f(x) = 5x + 2$ است، بنابراین داریم:

$$f(-3) = 5(-3) + 2 = -13$$

(نمودار تابع خطی، صفحه‌های ۵۶ تا ۶۲)

۵- گزینه «۲»

(مهوری اسفندیاری)

با استفاده از ضابطه تابع داریم:

$$\begin{aligned} f(3) &= \frac{f(-2)}{6} \Rightarrow 3a - 8 = \frac{-2a - 8}{6} \Rightarrow 6(3a - 8) = -2a - 8 \\ &\Rightarrow 18a - 48 = -2a - 8 \end{aligned}$$

$$\Rightarrow 18a + 2a = 48 - 8 \Rightarrow 20a = 40 \Rightarrow a = 2$$

پس ضابطه تابع به صورت $f(x) = 2x - 8$ است، حال داریم:

$$f(-1) + f(2) = 2 \times (-1) - 8 + 2 \times 2 - 8 = -10 - 4 = -14$$

(ضابطه جبری تابع، صفحه‌های ۵۱ تا ۵۴)

۶- گزینه «۲»

(مهوری اسفندیاری)

دو تابع در $x = -1$ با هم برخورد دارند؛ پس در این نقطه با هم برابرند:

$$f(-1) = g(-1) \Rightarrow 3 + b = -1 + 2b + 1 \Rightarrow b = 3$$

داریم:

$$g(x) = x + 7, \quad f(x) = -3x + 3$$

(مهوری اسفندیاری)

۸- گزینه «۴»

هزینه - درآمد = سود

$$\Rightarrow \text{سود} = P(x) = R(x) - C(x) = 300x - \frac{x^2}{2} - (200x + 500)$$

$$\Rightarrow P(x) = -\frac{x^2}{2} + 100x - 500$$

$$S = \begin{cases} x = \frac{-b}{2a} = \frac{-100}{2(-\frac{1}{2})} = 100 \\ P(100) = -\frac{(100)^2}{2} + 100(100) - 500 = 4500 \end{cases}$$

رأس سهمی

(نمودار تابع درجه ۲، صفحه ۷۰)

(رضا عزیزی)

۹- گزینه «۳»

$$y = x^2 - x \Rightarrow x = \frac{-b}{2a} \Rightarrow x = \frac{1}{2}$$

$$\Rightarrow 2x = 1 \Rightarrow 2x - 1 = 0$$

(نمودار تابع درجه ۲، صفحه‌های ۶۶ و ۶۷)

(زانیار ممدری)

۱۰- گزینه «۳»

هرگاه یک سهمی داشته باشیم، محل برخورد نمودار با محور x ها، ریشه و

محل برخورد نمودار با محور y ها، عرض از مبدأ (c) می‌باشد. با توجه به

نمودار محل برخورد با محور y ها نقطه‌ای به عرض ۸ و طول نقطه A، ریشه

منفی معادله $-2x^2 + 6x + 8 = 0$ می‌باشد.

$$x_A = -1, \quad y_B = 8$$

$$S_{OAB} = \frac{|OA| \times |OB|}{2} = \frac{1 \times 8}{2} = 4$$

(نمودار تابع درجه ۲، صفحه‌های ۶۶ و ۶۹)

نقاط α و β که محل برخورد دو تابع با محور x ها هستند، ریشه‌های f

و g می‌باشند:

$$f(x) = 0 \Rightarrow -3x + 3 = 0 \Rightarrow 3x = 3 \Rightarrow x = 1 \Rightarrow \alpha = 1$$

$$g(x) = 0 \Rightarrow x + 7 = 0 \Rightarrow x = -7 \Rightarrow \beta = -7$$

اختلاف α و β قاعده مثلث ایجاد شده می‌باشد:

$$\text{مثلث قاعده} = 1 - (-7) = 8$$

برای به دست آوردن ارتفاع مثلث کافی است $x = -1$ را در تابع f یا g

جایگذاری کنیم:

$$\text{مثلث ارتفاع} = f(-1) = -3(-1) + 3 = 6$$

$$\text{مساحت مثلث} = \frac{8 \times 6}{2} = 24$$

(نمودار تابع قطبی، صفحه‌های ۶۱ و ۶۲)

(مهوری اسفندیاری)

۷- گزینه «۲»

برای بررسی نقطه تقاطع با محور y ها x را برابر صفر قرار می‌دهیم:

$$f(x) = x^2 - 1 \xrightarrow{x=0} y = -1$$

$$g(x) = (x-1)^2 \xrightarrow{x=0} y = 1$$

(الف) پس هر دو سهمی محور y ها را قطع می‌کنند. (نادرست)

(ب) در هر دو سهمی a با ضریب x^2 مثبت است، پس هر دو سهمی مینیمم

(min) دارند. (درست)

(پ) اگر $x = 1$ را در هر دو سهمی بگذاریم: $g(1) = (1-1)^2 = 0$

و $f(1) = 1^2 - 1 = 0$ پس هر دو سهمی از نقطه $(1, 0)$ می‌گذرند. (درست)

(ت) دامنه هر دو تابع R است. ولی برد f، برابر $y \geq -1$ و برد g، $y \geq 0$

است. (نادرست)

(نمودار تابع درجه ۲، صفحه‌های ۶۶ تا ۷۰)



علوم و فنون ادبی (۱)

۱۱- گزینۀ «۴»

(شیوا نظری)

دو مورد اول مرتبط با دسته‌بندی «شعر» بهار است و دو مورد دوم مرتبط با دسته‌بندی «نثر» بهار است.

قرن ۶ تا ۱۰، سبک عراقی رواج داشته است. قرن ۱۳، سبک دوره بازگشت رواج داشته است. تاریخ ۵۵۰ تا ۶۱۶ هـ. ق دوره سلجوقی دوم و خوارزمشاهیان رایج بوده است. تاریخ ۳۰۰ تا ۴۵۰ هـ. ق دوره سامانی رواج داشته است.

(تاریخ ادبیات، صفحه ۶۱)

۱۲- گزینۀ «۲»

(شیوا نظری)

سبک سلجوقی را باید «بینابین» نامید؛ زیرا ویژگی‌های سبک عراقی نیز در آن به چشم می‌خورد.

(تاریخ ادبیات، صفحه ۶۲)

۱۳- گزینۀ «۲»

(عزیز الیاسی پور)

در گزینۀ «۲»، معشوق آسمانی است و حافظ، از برتری او سخن می‌گوید؛ در حالی که معشوق در سبک خراسانی، معمولاً زمینی است.

ویژگی‌های سبک خراسانی در سایر ابیات:

گزینۀ «۱»: معشوق زمینی

گزینۀ «۳»: توصیف ساده طبیعت

گزینۀ «۴»: مدح شاهان

(سبک‌شناسی، صفحه ۶۳)

۱۴- گزینۀ «۴»

(عزیز الیاسی پور)

موارد «ج» و «ه» اشتباه هستند:

«ج»: ردیف و قافیۀ ابیات سبک خراسانی، ساده‌اند.

«ه»: بیشتر از تشبیه حسی بهره گرفته می‌شود.

(سبک‌شناسی، صفحه‌های ۶۲ و ۶۳)

۱۵- گزینۀ «۱»

(نیلوفر صدیقیان)

الف) افزایش کاربرد لغات عربی دیده می‌شود که مربوط به نثر دوره غزنوی و سلجوقی است.

ب) حذف افعال به قرینۀ لفظی و افزایش واژگان عربی که مربوط به نثر دوره غزنوی و سلجوقی است.

ج) افزایش کاربرد نشانه‌های جمع فارسی، کوتاهی جملات و بهره‌گیری کمتر از لغات عربی در این گزینۀ نمایان است که مربوط به نثر دوره سامانی می‌باشد.

(سبک‌شناسی، صفحه‌های ۶۴ و ۶۵)

۱۶- گزینۀ «۳»

(مبین حسن زارده)

آثار ذکرشده در گزینۀ «۳» همگی مربوط به نثر دوره غزنوی و سلجوقی هستند.

در گزینۀ «۱»، تاریخ بلعمی، در گزینۀ «۲»، التفهیم، در گزینۀ «۴»، التفهیم و شاهنامه ابومنصوری مربوط به نثر دوره سامانی هستند.

(تاریخ ادبیات، صفحه‌های ۶۴ و ۶۵)

۱۷- گزینۀ «۳»

(شیوا نظری)

یکی از ویژگی‌های سبک خراسانی، بهره‌گیری از تشبیهات حسی است. در این گزینۀ عشق به بلا تشبیه شده است که تشبیه محسوس نیست.

ویژگی سبک خراسانی در سایر ابیات:

گزینۀ «۱»: به‌کار بردن «ایدون»

گزینۀ «۲»: به‌کار بردن «اندر»

گزینۀ «۴»: به‌کار بردن دو نشانه برای یک متمم: به‌کار بردن / به‌کار بردن لغات کهن، در قیاس با سبک دوره‌های بعد: همیدون (این واژه، ترکیبی از «هم» و «ایدون» است و بیشتر در سبک خراسانی و به‌معنای «هم‌اکنون» به‌کار می‌رفته است).

(سبک‌شناسی، صفحه‌های ۶۲ و ۶۳)

۱۸- گزینۀ «۲»

(شیوا نظری)

هجاهای واژه بیهوده به این صورت است: بی | هو | د

توجه: واژه «یک» در گذشته به‌صورت «یک» تلفظ می‌شده است. بنابراین، گزینۀ «۳» درست است و نمی‌تواند پاسخ این سؤال باشد.

(سبک‌شناسی، بدیع لفظی، موسیقی شعر و مفهومی، ترکیبی)

۱۹- گزینۀ «۲»

(عزیز الیاسی پور)

بیت صورت سؤال و سه بیت دیگر، درباره غروب خورشید و فرارسیدن شب هستند؛ اما بیت گزینۀ «۲»، درباره طلوع خورشید و از بین رفتن شب است.

(مفهوم، صفحه ۵۶)

۲۰- گزینۀ «۳»

(مهمد امین دانش‌فام)

بیت صورت سؤال به‌صورت کلی، به پیری، پیامدهای منفی آن و ناامیدی اشاره دارد (فروریختن دندان‌ها که در جوانی مانند چراغی تابان بوده‌اند، تأییدی بر جمله اخیر است).

بیت گزینۀ «۳» نیز مضمونی شبیه به بیت صورت سؤال دارد. (ناامیدی شاعر، با پدیدار شدن نشانه‌های پیری)

تشریح سایر گزینه‌ها:

گزینۀ «۱»: این بیت اشاره به پیری و پیامدهای مثبت آن دارد. (اشاره به باتجربه بودن)

گزینۀ «۲»: بیت به این موضوع اشاره دارد که با افزایش سن، حرص و طمع، در انسان تقویت می‌شود و قوت می‌گیرد.

گزینۀ «۴»: در این گزینۀ شاعر به نگوشت طرب و شادی در پیری پرداخته است و معتقد است شادی و طرب برای دوران جوانی است.

(مفهوم، صفحه ۶۵)

جامعه‌شناسی (۱)

۲۱- گزینه «۳»

هر کدام از موارد «فرد با آموزش‌هایی که در خانواده می‌بیند، اولین آشنایی را با جهانی که در آن متولد شده است، می‌یابد.» و «جهان اجتماعی به هنگام تولد هر فرد، بخشی از هویت اجتماعی او را تعیین می‌کند.» مربوط به جامعه‌پذیری است و موارد باقی‌مانده، جزو کنترل اجتماعی است.

(بازتولید هویت اجتماعی، صفحه‌های ۸۰ تا ۸۳)

۲۲- گزینه «۳»

تشریح موارد نادرست:
- مجرای ارتباطی ما با جهان اجتماعی، نقش و عضویت ما در جهان اجتماعی می‌باشد.

- هویت هر جهان اجتماعی، براساس عقاید، آرمان‌ها و ارزش‌های کلان آن جهان اجتماعی شکل می‌گیرد و قواعد، هنجارها و نمادهای آن متناسب با عقاید، آرمان‌ها و ارزش‌ها سامان می‌یابند.

(هویت، صفحه‌های ۶۷، ۶۸، ۷۱ و ۷۲)

۲۳- گزینه «۴»

تشریح موارد نادرست:
هویت اجتماعی هر فرد، درون جهان اجتماعی و براساس عقاید و ارزش‌های آن شکل می‌گیرد.

بخشی از هویت، آگاهانه است، یعنی آن را می‌شناسیم یا دیگران به آن پی‌می‌برند و برایمان بازگو می‌کنند. بخش دیگر برای ما پنهان است و آن را نمی‌شناسیم.

(هویت، صفحه‌های ۷۲، ۷۳ و ۷۷)

۲۴- گزینه «۴»

تشریح موارد نادرست:
امنیت، برای یک کشور آشوب‌زده، پدیده‌ای در قلمرو واقعی و برای یک جامعه بسامان، در قلمرو آرمانی است. (نادرست)

عقاید و ارزش‌ها با مخالفت آدمی می‌توانند از حق به باطل و یا از باطل به حق تغییر کنند. (نادرست)

(ارزیابی جوان‌های اجتماعی، صفحه‌های ۵۹، ۶۰ و ۶۱)

۲۵- گزینه «۴»

عبارت اول: اگر جوامع ایمان خود را نسبت به حقایق از دست بدهند (علت)، از حق گسسته و به سوی باطل گام برمی‌دارند.

عبارت دوم: معنای تکاثر: «مال اندوزی»
عبارت سوم: حقایق هر چند ثابت‌اند؛ ولی از جهت قرار گرفتن در قلمرو آرمانی و واقعی، تغییرپذیرند.

(ارزیابی جوان‌های اجتماعی، صفحه‌های ۶۱ و ۶۲)

۲۶- گزینه «۴»

کنگور، فارغ از کشور ۹۷- با تغییر
- بعضی از ویژگی‌های هویتی، اجتماعی و فرهنگی هستند؛ یعنی فرد بدون حضور در اجتماع نمی‌تواند آن خصوصیات را داشته باشد. «یک قهرمان ملی بودن» نیز از این ویژگی‌هاست.

- برخی از ویژگی‌های هویتی ما فردی و شخصی هستند؛ «تصویر بدن یک فرد» جزئی از هویت فردی است.

- «کمک نکردن به حادثه‌دیدگان» رفتاری برخلاف هنجارهای جامعه و در نتیجه، نوعی ناهنجاری یا کژروی اجتماعی است.

- تنبیه و مجازات یکی از مراتب کنترل اجتماعی است. جامعه، کسانی را که به انحراف اجتماعی (رفتارهایی که برخلاف عقاید، ارزش‌ها، قواعد و هنجارهای جامعه هستند) دچار شده باشند، تنبیه و مجازات می‌کند؛ «حذف شدن از مسابقات ملی» نوعی تنبیه و مجازات است.

(ترکیبی، صفحه‌های ۶۸، ۸۲ و ۸۳)

۲۷- گزینه «۲»

گاهی ما سایر فرهنگ‌ها را در مقایسه با فرهنگ خودمان ارزیابی می‌کنیم. جامعه‌شناسان این کار را اشتباه می‌دانند، زیرا هر رسم و سنتی درون فرهنگ خود معنا و کارکردی دارد. بنابراین درست نیست که ما فرهنگ دیگران را براساس فرهنگ خودمان نقد و ارزیابی کنیم. اما باید توجه داشته باشیم که این امر بدان معنا نیست که مقایسه و ارزیابی فرهنگ و دآوری عقلانی و علمی آن‌ها ناممکن است. ما می‌توانیم فرهنگ خودمان و فرهنگ‌های دیگر را براساس معیارهای حق ارزیابی کنیم و میزان نزدیکی هر فرهنگی به معیارهای حق و یا دوری از آن را مشخص کنیم؛ برای مثال اگر پُرخوری در فرهنگی پذیرفته و متداول است، ما در مقام یک فرد بیرونی می‌توانیم ضررهای آن را گوشزد کنیم. اگر جامعه‌ای عدالت را از یاد برده و به بی‌عدالتی خو کرده باشد، می‌توانیم ناپسند بودن این سبک زندگی را دریابیم و نقد کنیم و خطرات آن را متذکر شویم.

(ارزیابی جوان‌های اجتماعی، صفحه ۶۱)

۲۸- گزینه «۴»

تأثیر جهان نفسانی بر جهان اجتماعی:
- یک انسان قادر است مسیر تاریخی کشوری را متحول کند.
- یک انسان با تقوا، جهانی را تغییر می‌دهد.
تأثیر جهان طبیعی بر جهان اجتماعی:
- انسان‌ها برای مقابله در برابر زلزله، خانه‌های مقاوم می‌سازند.
- در شرایط اقلیمی متفاوت، شیوه زندگی اجتماعی مردم، متفاوت است.

(هویت، صفحه ۷۲)

۲۹- گزینه «۲»

اگر جامعه روش‌های مناسبی برای کنترل اجتماعی نداشته باشد:
(۱) در معرض آسیب‌ها و ناهنجاری‌های بیشتری قرار می‌گیرد.
(۲) بازتولیدش با مشکل مواجه می‌شود.

(۳) دوام و بقای آن تهدید می‌گردد.
- اگر فرهنگ، قدرت اقناع بالایی داشته باشد، افراد، کنش‌ها و اعمال متناسب با آن فرهنگ را بهتر انجام می‌دهند.

- در صورتی که جامعه‌پذیری وجود نداشته باشد، افراد نقش‌های اجتماعی را نمی‌پذیرند.

- هر جامعه‌ای علاوه بر جامعه‌پذیری، برای پیشگیری و کنترل کژروی‌های اجتماعی، از روش‌های تبلیغ و اقناع، تشویق و پاداش، تنبیه و مجازات استفاده می‌کند.

(بازتولید هویت اجتماعی، صفحه‌های ۸۱، ۸۳ و ۸۴)

۳۰- گزینه «۳»

روستایی بودن، ایرانی بودن و متولد شیراز یا تهران بودن:
از ویژگی‌هایی هستند که در به‌دست آوردن آن نقشی نداریم و تنها با عضویت در گروه‌های اجتماعی می‌توانیم این ویژگی را داشته باشیم.

- تیرمهی بودن و دهه هشتادی بودن:
از ویژگی‌های فردی ماست که در طول زندگی تغییر نمی‌کند.

- معلم، کارمند و دانش‌آموز بودن:
از ویژگی‌هایی هستند که از طریق ارتباط با دیگران آن را به‌دست می‌آوریم و خودمان در شکل‌گیری آن مؤثر هستیم.

(هویت، صفحه‌های ۶۷ و ۶۸)

عربی، زبان قرآن (۱)

۳۱- گزینه «۳»

(ولی بری - ابهر)

«الحمیم»: صمیمی (رد گزینه‌های «۲ و ۴») / «هو الذی»: همان کسی است که، کسی است که (رد گزینه «۱») / «أی إساءة»: هرگونه بدی‌ای (رد گزینه «۴») / «لا یحاول»: تلاش نمی‌کند (رد گزینه «۱») / «یصر»: اصرار می‌کند، پافشاری می‌کند (رد گزینه‌های «۲ و ۴»)

(ترجمه)

۳۲- گزینه «۱»

(مصطفی قریمی قره)

«تَفَقَّهوا»: بیاموزید، یاد بگیرید (رد گزینه‌های «۲ و ۴») / «لا تموتوا جهالاً»: نادان نمیرید (رد گزینه‌های «۳ و ۴») / «تواضعوا»: فروتنی کنید (رد گزینه «۴») / «لمن تتعلمون منه»: در مقابل کسی که از او یاد می‌گیرید (رد گزینه‌های «۲ و ۴»)

(ترجمه)

۳۳- گزینه «۴»

(معمور باربرین)

«هذه الطیور»: این پرندگان («هستند» در گزینه «۲» اضافی است) (رد گزینه «۲») / «تعرف»: می‌شناسند / «بغریزتها»: با غریزه خود / «الأعشاب المناسبة»: گیاهان مناسب / «قد تدل»: گاهی راهنمایی می‌کنند (رد گزینه «۳») / «العلماء»: دانشمندان / «استعمال الأعشاب الطبیة»: کاربرد گیاهان دارویی (رد گزینه «۱») / «للقایة»: برای پیشگیری (رد گزینه‌های «۱ و ۳») / «من الأمراض المختلفة»: از بیماری‌های گوناگون

نکته مهم درسی:

اگر فعل به صورت مفرد بیاید ولی فاعل آن به صورت جمع، پس از آن آورده شود، فعل به صورت جمع ترجمه می‌شود.

(ترجمه)

۳۴- گزینه «۱»

(امیر حسین زارعی)

«عداوة» و «صداقة» مصدر هستند و ترجمه صحیح آن‌ها «دشمنی» و «دوستی» است.

(ترجمه)

۳۵- گزینه «۲»

(مرتضی کاظم شیروردی)

«حرکت نمی‌کند»: لاتتحرك (رد گزینه‌های «۱ و ۳») / «چشمان جعد»: عینا البومة (رد گزینه‌های «۱ و ۳») / «ولی او می‌تواند»: ولکنها تستطیع (رد گزینه «۴») / «که بچرخاند»: أن تدیر (رد گزینه «۴») / «سرش را»: رأسها / «دویست و هفتاد درجه»: مئتين و سبعين درجة (رد گزینه «۱»)

نکته مهم درسی:

- به ترجمه فعل‌ها در باب‌های ثلاثی مزید دقت کنید؛ «لاتتحرك» (حرکت نمی‌دهد) از باب «تفعیل» متعدی است؛ اما «لاتتحرك» (حرکت نمی‌کند) از باب «تفعل» لازم است.

- کلمه «عینان» در اصل «عینان» به معنای دو چشم است و حذف نون به دلیل مضاف واقع شدن است.

(تعریب)

۳۶- گزینه «۲»

(آرمین ساعرنپناه)

فعل «تواضعوا» امر از باب «تفاعل» است و باید با عین‌الفعل مفتوح (تواضعوا) بیاید.

همچنین فعل «تعلمون» مضارع از باب «تفعیل» است و باید با عین‌الفعل مکسور (تعلمون) آورده شود.

(فیض حرکات)

۳۷- گزینه «۲»

(کنگور سراسری قارج از کشور ۱۴۰۰)

«مردم خفتگان‌اند، پس هرگاه بمیرند، بیدار می‌شوند.»

به این مفهوم اشاره دارد که مردم در دنیا در غفلت به سر می‌برند و انسان پس از مرگ آگاه می‌شود؛ این مفهوم در گزینه «۲» نیز آمده است.

سایر گزینه‌ها به غفلت انسان در دنیا اشاره دارند.

(مفهوم)

۳۸- گزینه «۲»

(کتاب جامع)

«تکلموا» در این عبارت فعل ماضی جمع مذکر غائب است (صحبت کردند)، پس فعل امر نیست.

تشریح گزینه‌های دیگر:

در گزینه «۱»: «أنظروا»، در گزینه «۳»: «انتظروا» و در گزینه «۴»: «علم» فعل امر است.

(قواعد - ثلاثی مزید)

۳۹- گزینه «۴»

(مرتضی کاظم شیروردی)

صورت سؤال گزینه‌ای را می‌خواهد که در آن خبر، از نوع جمله فعلیه آمده باشد.

در این گزینه، «الحسد» مبتدا و «یاکل» خبر از نوع جمله فعلیه است.

تشریح گزینه‌های دیگر:

گزینه «۱»: «عضو» خبر از نوع اسم است.

گزینه «۲»: «نباتات» خبر از نوع اسم است.

گزینه «۳»: جمله فعلیه است و خبر ندارد.

(قواعد - جمله اسمیه و فعلیه)

۴۰- گزینه «۴»

(کنگور سراسری ۹۸)

اگر اسم بعد از اسم اشاره بدون «ال» باشد، نقش خبر دارد؛ پس گزینه‌های «۲» و «۳» حذف می‌شوند. هم‌چنین اسم بعد از اسم اشاره باید از لحاظ

تعداد و جنسیت با اسم اشاره مطابقت داشته باشد که با توجه به مذکر بودن «هذا» باید از «طیر» استفاده شود.

(قواعد - جمله اسمیه و فعلیه)



عربی، زبان قرآن (۱) - سؤال‌های آشنا

۴۱- گزینه ۲

«رب» (منادا): ای پروردگارم (رد گزینه‌های ۱ و ۳) / «إِنِّي»: من، همانا / «أعوذُ بكَ»: به تو پناه می‌برم (رد گزینه‌های ۱ و ۳) / «أَنْ أَسْأَلَكَ»: از تو بخواهم / «مَا»: آنچه که، چیزی که (رد گزینه‌های ۳ و ۴) / «لَيْسَ لِي بِهِ عِلْمٌ»: به آن دانشی ندارم (رد گزینه ۴) (ترجمه)

۴۲- گزینه ۲

«مَعَ أَنْ»: با آن که / «الْبَطَّ طَائِرٌ»: اردک یک پرنده است / «لَكِنْ»: اما / «بِسَبَبِ وَجُودٍ»: به خاطر وجود / «زَيْتٌ خَاصٌّ»: روغنی خاص / «فِي ذَنْبِهِ»: در دمش / «يَسْتَطِيعُ»: می‌تواند / «أَنْ يَعِيشَ»: که زندگی کند / «فِي الْمَاءِ»: در آب / «أَيْضاً»: هم، نیز / «لَا يَبْتَغِي»: خیس نشود / «جَسَمَهُ»: بدنش (ترجمه)

تشریح گزینه‌های دیگر:

گزینه ۱: «توانایی زندگی را دارد» معادل صحیحی برای «يستطيع أن يعيش» نیست.
گزینه ۳: «وجود» در ترجمه لحاظ نشده و ترجمه «أيضاً» در جای مناسب نیامده است.
گزینه ۴: «ممتاز است» نادرست است.

۴۳- گزینه ۳

«لَمَنْ تَتَعَلَّمْ مِنْهُ وَ لِمَنْ تَعَلَّمَهُ»: نسبت به کسی که از او می‌آموزی و به کسی که به او می‌آموزی
گزینه ۲: «خروجکم»: خروجتان
گزینه ۴: «مع الأسف»: متأسفانه (ترجمه)

تشریح گزینه‌های دیگر:

گزینه ۱: «لَمَنْ تَتَعَلَّمْ مِنْهُ وَ لِمَنْ تَعَلَّمَهُ»: نسبت به کسی که از او می‌آموزی و به کسی که به او می‌آموزی
گزینه ۲: «خروجکم»: خروجتان
گزینه ۴: «مع الأسف»: متأسفانه (ترجمه)

۴۴- گزینه ۳

«مادرم»: آتی، والدتی (رد گزینه ۴) / «بِهِ مِنْ دَسْتُورِ دَادٍ»: امرتسی (رد گزینه‌های ۱ و ۲) / «شَبَّهَا»: اللبالی (رد گزینه‌های ۱ و ۲) / «أَزْ خَانَةٍ»: من البیت (رد گزینه ۴) / «كِهِ خَارِجٌ نَشُومٌ»: آلا أخرجُ (أَنْ + لا + أخرج) (رد سایر گزینه‌ها) (ترجمه)

ترجمه متن درک مطلب:

با لیخندت در معاشرت خود هر آنچه را می‌خواهی طلب کن؛ زیرا آن بهتر از سخت‌گیری و عصبانیت است. مهربانی همانند جادو در جان‌ها تأثیر می‌گذارد و حالت‌ها را تغییر می‌دهد. پس هر کس آن (مهربانی) را وسیله‌ای برای خود برگزیند، می‌تواند سخت‌ترین دشواری‌ها را خوار سازد و به آنچه می‌خواهد نائل شود. انسان مهربان در معاشرت خود با فرزندان سرزمینش می‌تواند بر عقل‌ها چیره شود. و منظور ما از این سخن این نیست که انسان در تمامی حالات نرم‌خو باشد! اما این خوی در کارهای سیاسی نیاز به تفکر و دوراندیشی بیشتری دارد، زیرا (انسان) نیرومند گاهی لبخند می‌زند تا ضعیف را شکار کند.

۴۵- گزینه ۴

با توجه به متن ما به «برگزیدن راه مهربانی در ارتباطات اجتماعی فرمان داده شدیم» که کاملاً درست است.
تشریح گزینه‌های دیگر:
گزینه ۱: در متن اشاره‌ای به روبه‌رو شدن با قدرتمندان نشده است.
گزینه ۲: در متن اشاره‌ای به مسائل سیاسی نشده است.
گزینه ۳: در متن اشاره‌ای به روبه‌رو شدن با ضعیفان نشده است. (درک مطلب)

۴۶- گزینه ۱

با توجه به متن زمانی که از مهربانی تأثیر می‌پذیریم باید از روش مهر و محبت استفاده کنیم.

تشریح گزینه‌های دیگر:

گزینه ۲: «زمانی که بخواهیم ضعیفی را شکار کنیم» که طبق متن نادرست است.
گزینه ۳: «هنگامی که دانستیم که در مخاطب مؤثر است» که طبق متن نادرست است.

گزینه ۴: «زمانی که با نیرومندی روبه‌رو شویم و از او بترسیم» که طبق متن نادرست است.

(درک مطلب)

۴۷- گزینه ۱

ترجمه: «با مهربانی نمودن (خوش‌زبانی) مار (افعی) از لانه‌اش بیرون کشیده می‌شود.»

تشریح گزینه‌های دیگر:

گزینه ۲: «گاهی سخت‌گیری کاری را انجام می‌دهد که مهربانی انجام نمی‌دهد» نادرست است.
گزینه ۳: «مؤمن با مؤمنان مهربان و با کافران سخت‌گیر است» با متن داده شده ارتباط ندارد.

گزینه ۴: «پای‌بند مهربانی باش و سخت‌گیری را ترک کن، چون آن (سخت‌گیری) زیان است» نادرست است.

(درک مطلب)

۴۸- گزینه ۳

«حَرَكَتٌ» و «ثَابِتَةٌ» نه با هم متضادند و نه مترادف.

تشریح گزینه‌های دیگر:

گزینه ۱: «المدح ≠ الذم»
گزینه ۲: «تستطيع = تقدر»
گزینه ۴: «بعیده ≠ قریب» (واژگان)

۴۹- گزینه ۳

«أكرمي» امر باب «إفعال» است.

تشریح گزینه‌های دیگر:

گزینه ۱: «أنصروا»: امر ثلاثی مجرد است.
گزینه ۲: «أخرج»: ماضی باب «إفعال» است.
گزینه ۴: «ارجعن»: امر ثلاثی مجرد است. (قواعد - ثلاثی مزید)

۵۰- گزینه ۱

در ابتدای جمله، فعل به کار رفته است («ما قسم» فعل ماضی منفی)، بنابراین جمله از نوع فعلیه محسوب می‌شود.

تشریح گزینه‌های دیگر:

گزینه ۲: جمله با اسم (مبتدای) «خیر» شروع شده، پس اسمیه است.
گزینه ۳: جمله با اسم (مبتدای) «تساقط» شروع شده، پس اسمیه است.
گزینه ۴: جمله با اسم (مبتدای) «تشجع» شروع شده، پس اسمیه است. (قواعد - جمله اسمیه و فعلیه)



تاریخ (۱)

۵۱- گزینه «۳»

(پواد میربلوکی)

با گسترش روابط سیاسی و اقتصادی ایران و اروپا در دوره قاجاریه، اروپاییان بیشتری به عنوان جهانگرد، بازرگان، سفیر، باستان‌شناس و ... به کشور ما آمدند و روزبه‌روز بر تعداد بازدیدکنندگان خارجی از آثار و مکان‌های تاریخی به‌خصوص تخت‌جمشید، پاسارگاد و شوش افزوده شد.

(مطالعه و کاوش در گذشته‌های دور، صفحه ۶۴)

۵۲- گزینه «۴»

(پواد میربلوکی)

آگاهی‌های تاریخی در نتیجه کاوش‌های باستان‌شناسی، کمک کرد تا سلسله‌های پادشاهی ماد تا ساسانیان بهتر و بیشتر شناخته شوند و امکان تشخیص تاریخ واقعی از افسانه، تا حدودی فراهم آمد.

(مطالعه و کاوش در گذشته‌های دور، صفحه ۶۵)

۵۳- گزینه «۲»

(پواد میربلوکی)

سنگ‌نوشته شاپور یکم در کعبه زرتشت در نقش رستم، شرح جنگ‌های این پادشاه با رومیان را بازگو می‌کند.

(مطالعه و کاوش در گذشته‌های دور، صفحه ۶۸)

۵۴- گزینه «۲»

(پواد میربلوکی)

خلیج فارس و دریای مکران نقش مهمی در برقراری ارتباط تجاری، سیاسی، نظامی و فرهنگی میان سرزمین‌های دور و نزدیک جهان باستان داشتند.

(سپیده‌دم تمدن ایرانی، صفحه ۷۱)

۵۵- گزینه «۴»

(پواد میربلوکی)

کاوش‌های باستان‌شناسی اخیر در محوطه باستانی چغاگلان در شهرستان مهران نشان داده است که ساکنان نواحی کوهپایه‌ای زاگرس جزء نخستین مردمانی در جهان بوده‌اند که حدود ۱۲ هزار سال پیش شروع به کشت گیاهانی مانند جو و گندم و اهلی کردن جانورانی مثل بز و گوسفند کردند.

(سپیده‌دم تمدن ایرانی، صفحه ۷۳)

۵۶- گزینه «۳»

(امیرحسین کاروین)

فرمانروایان سومری و آکدی، پیاپی به سرزمین ایلامی‌ها لشکرکشی می‌کردند. این تاخت و تازها، سرانجام سبب شد که حاکمان کوچک و مستقل ایلامی با یکدیگر متحد شوند و پادشاهی ایلام را تأسیس کنند.

(سپیده‌دم تمدن ایرانی، صفحه‌های ۷۶ و ۷۷)

۵۷- گزینه «۴»

(امیرحسین کاروین)

ایلامیان به خدایان متعددی اعتقاد داشتند و از آنان برای پیشرفت کار خود کمک می‌خواستند. به عقیده مردمان ایلام قدیم، خدایان دارای نیرویی ماوراءطبیعی بودند که آنان را بر هر کاری توانا می‌ساخت. الهه‌های مادر نیز بسیار مقدس بودند و مقام رفیعی در سلسله‌مراتب خدایان ایلامی داشتند. ایلامیان این الهه‌ها را به عنوان مادر خدایان می‌پرستیدند و برای آنان معابدی ساخته بودند.

(سپیده‌دم تمدن ایرانی، صفحه ۷۸)

۵۸- گزینه «۱»

(امیرحسین کاروین)

دهبوک شهر هگمتانه یا اکباتان (همدان امروزی) را فتح نکرد؛ بلکه آن را بنا کرد و مرکز حکومت خویش قرار داد.

(از ورود آریایی‌ها تا پایان هخامنشیان، صفحه‌های ۸۰ تا ۸۲)

۵۹- گزینه «۴»

(امیرحسین کاروین)

دلایل اهمیت تسلط بر بابل:

- ۱- دارا بودن بناها و پرستشگاه‌های باشکوه
- ۲- داشتن مراکز اقتصادی ثروتمند و نهادهای سیاسی و اداری متعدد
- ۳- در اختیار داشتن راه‌های ارتباطی با سرزمین‌های دور و نزدیک

(از ورود آریایی‌ها تا پایان هخامنشیان، صفحه ۸۳)

۶۰- گزینه «۱»

(کتکور، سراسری ۱۴۰۱)

در ابتدای زمامداری اردشیر دوم، برادرش کورش کوچک در آسیای صغیر سر به شورش برداشت و با سپاهی از مزدوران یونانی راهی پایتخت شد. در جنگی که میان دو برادر رخ داد، کورش کوچک شکست خورد و کشته شد. در دوران فرمانروایی اردشیر دوم، مصر از سیطره هخامنشیان نیز خارج شد.

(از ورود آریایی‌ها تا پایان هخامنشیان، صفحه ۸۷)



جغرافیای ایران

۶۱- گزینه «۲»

(کتاب جامع)

توده هوای سودانی گاهی در دوره سرد سال رطوبت دریای سرخ را وارد ایران می‌کند و باعث بارندگی می‌شود.

(آب و هوای ایران، صفحه ۴۰)

۶۲- گزینه «۱»

(صبا صفایی)

توده هوای سرد و خشک سیبری، در دوره سرد وارد ایران شده و باعث سردی و خشکی هوا در زمستان و موجب بارش در سواحل خزر می‌شود.

(آب و هوای ایران، صفحه ۴۰)

۶۳- گزینه «۱»

(فاطمه سقایی)

شهر بیرجند در منطقه آب و هوایی گرم و خشک و شهر شیراز در منطقه آب و هوایی کوهستانی قرار دارند.

(آب و هوای ایران، صفحه ۴۲)

۶۴- گزینه «۲»

(صبا صفایی)

اختلاف شدید دما، از ویژگی‌های آب و هوای گرم و خشک است.

(آب و هوای ایران، صفحه ۴۲)

۶۵- گزینه «۳»

(زهرا دامیار)

در اطراف مدار رأس‌السرطان و رأس‌الجدی، به دلیل سنگینی و فرونشینی هوا، کمربند پرفشار جنب حاره‌ای تشکیل می‌شود و دارای آب و هوای گرم و خشک است که مانع از صعود هوا و تشکیل ابر و بارندگی می‌شود. بیابان لوت یکی از خشک‌ترین بیابان‌های ایران است که در این منطقه واقع شده است.

(آب و هوای ایران، صفحه‌های ۳۸ و ۴۴)

۶۶- گزینه «۲»

(صفا هاضری)

عواملی چون کاهش ریزش‌های جوئی، خشک شدن باتلاق‌ها و مدیریت ضعیف منابع آب در این مناطق، باعث شکل‌گیری پدیده ریزگردها شده است. ریزگردها موجب عفونت‌های ریوی و اختلالات تنفسی در انسان می‌شوند. ریزگردها همچنین موجب آسیب رساندن به جنگل‌های زاگرس (جنگل بلوط) و کاهش میزان تولید محصولات کشاورزی شده و همچنین میدان دید را کاهش می‌دهند.

(آب و هوای ایران، صفحه‌های ۴۵ و ۴۶)

۶۷- گزینه «۳»

(کنکور سراسری ۱۴۰۱)

در ایران بیشتر بارش‌ها در اواخر فصل پاییز تا اوایل فصل بهار می‌بارد، به این دلیل هر چه به پایان این دوره نزدیک‌تر می‌شویم، آبدهی ردها بیشتر می‌شود.

(منابع آب ایران، صفحه‌های ۴۸ و ۴۹)

۶۸- گزینه «۴»

(صفا هاضری)

در مناطق مرتفع کوهستانی، مکان‌هایی وجود دارد که سرچشمه رودهای متعددی هستند، به این مکان‌ها کانون‌های آبگیر می‌گویند. رودهایی که از کانون‌های آبگیر سرچشمه می‌گیرند ممکن است در جهات مختلف جریان یابند.

(منابع آب ایران، صفحه ۵۰)

۶۹- گزینه «۲»

(صفا هاضری)

از جمله دلایل اهمیت دریای خزر می‌توان به تجارت دریایی، بهره‌برداری از منابع نفت و گاز، ویژگی‌های خاص محیط زیست، گردشگری و صید ماهی اشاره کرد. انواع ماهیان خاویاری جهان فقط در این دریا زندگی می‌کنند. بعضی از تالاب‌های حاشیه این دریا، محل توقف پرندگان مهاجر است.

(منابع آب ایران، صفحه ۵۳)

۷۰- گزینه «۲»

(صفا هاضری)

آلودگی دریاها عبارت است از ورود مستقیم یا غیرمستقیم هرگونه ماده یا انرژی به محیط زیست دریایی که به کاهش تولید و رشد و نمو جانداران منجر شود و تأثیرات سوء، بر سلامت و بهداشت آبزیان و انسان داشته باشد. آلاینده‌هایی که دریاها را تهدید می‌کنند:

۱- فاضلاب‌های شهری، صنعتی و کشاورزی

۲- زباله‌های جامد مثل پلاستیک

۳- آلاینده‌های شیمیایی شامل مواد آلی، معدنی و رادیواکتیو

۴- استخراج و حمل و نقل نفت

۵- ورود کودها و سموم شیمیایی مصرف شده در اراضی کشاورزی توسط رودها

(منابع آب ایران، صفحه ۵۶)



منطق

۷۱- گزینه ۳

(پارسا وکیلی)

شروط ذکر شده در کتاب درسی برای استقرای تعمیمی قوی بدین شرح‌اند:

۱- «نمونه‌ها باید تصادفی باشند.» یعنی نمونه‌ها به صورت اتفاقی انتخاب شوند و نه به صورت قاعده‌مند و مطابق با الگویی خاص! (رد گزینه ۲)»

۲- «نمونه‌ها باید متفاوت بوده و بیانگر همه طیف‌های مختلفی باشند که در جامعه آماری ما وجود دارند.» یعنی وحدتی خاص مابین نمونه‌ها مشاهده نشود و نمونه‌ها صرفاً نماینده طیفی خاص نباشند. (رد گزینه ۱) و تأیید گزینه ۳»

۳- «تعداد نمونه‌ها باید نسبت به کل جامعه آماری، نسبت مناسبی داشته باشند.» یعنی تعداد نمونه‌ها باید با تعداد کل جامعه آماری تناسب داشته باشد. با توجه به این موضوع شاید لازم باشد که بیش از نیمی از جامعه آماری نیز مورد بررسی قرار گیرد و منظور این نیست که الزاماً تعداد نمونه‌ها، عددی قابل توجه و زیاد باشد. (رد گزینه ۴)»

هم‌چنین آمده است که «هنگامی که شرایط استفاده از استقرا را به‌درستی رعایت نمی‌کنیم، دچار مغالطه «تعمیم شتابزده» می‌شویم.»

با توجه به این توضیحات، گزینه ۳، پاسخ تست خواهد بود و سایر گزینه‌ها به مغالطه «تعمیم شتابزده» ختم می‌شوند.

(اقسام استرلال استقرایی، صفحه ۴۷)

۷۲- گزینه ۴

(مفرد قاسمی)

در این مورد هم می‌توان از استقرای تمثیلی استفاده نمود؛ یعنی به‌دلیل شباهت ظاهری میان خرس‌های قطبی با خرگوش‌های قطبی، حکم اولی را به دومی تسری داد. هم‌چنین می‌توان از استقرای تعمیمی استفاده کرد؛ یعنی حکم چند مورد یعنی چند حیوان قطبی را به کل حیوان‌های قطبی از جمله خرگوش‌های قطبی تعمیم داد.

(اقسام استرلال استقرایی، صفحه‌های ۴۲ تا ۴۶)

۷۳- گزینه ۴

(مفرد قاسمی)

اگر محمول قابل حمل بر تک‌تک افراد موضوع باشد، قضیه محصوره و در غیر این صورت شخصیه است.

«موفق‌بودن» قابل حمل بر تک‌تک «دانش‌آموزان باهوش» است؛ اما در گزینه ۳، محمول تنها قابل حمل بر مجموعه افراد موضوع است.

هم‌چنین اگر موضوع قضیه‌ای مفهومی جزئی باشد، قضیه موردنظر حتماً شخصیه خواهد بود.

(قضیه عملی، صفحه ۵۸)

۷۴- گزینه ۱

(پارسا وکیلی)

نکته: از مهم‌ترین چیزهایی که باید در این درس بلد باشید، تشخیص اجزای قضیه حملی است. به اختصار می‌دانیم که هر قضیه حملی شامل سه جزء اصلی «موضوع»، «محمول» و «نسبت» است. حال برای تعیین و تشخیص این اجزا، از خط فکری زیر استفاده می‌کنیم:

قضیه حملی می‌تواند در دو فرم (شکل) ظاهر شود، یکی «استاندارد (الف ب است / الف ب نیست)» و دیگری «غیراستاندارد». مشخصه فرم استاندارد، اسنادی بودن فعل جمله است؛ پس اگر فعل جمله غیراسنادی باشد، با فرم غیراستاندارد قضیه مواجه هستیم. برای استانداردسازی قضیه، سه مرحله داریم: ابتدا نهاد جمله را مشخص کرده و آن را به عنوان «موضوع» قضیه در نظر می‌گیریم. سپس برای تعیین «محمول» دو حالت خواهیم داشت، حالت اول این‌که اگر فعل جمله، فعلی معلوم باشد (یعنی فاعل آن مشخص باشد)، از ادامه جمله، یک صفت فاعلی به‌عنوان محمول می‌سازیم، هم‌چنین حالت دوم این‌که اگر فعل جمله، فعلی مجهول باشد (یعنی فاعل آن نامشخص باشد)، از ادامه جمله، یک صفت مفعولی به‌عنوان محمول می‌سازیم. در نهایت، برای تعیین «نسبت» قضیه، به فعل جمله دقت می‌کنیم، اگر فعل جمله مثبت باشد، نسبت را «است» در نظر می‌گیریم و اگر فعل جمله منفی باشد، نسبت را «نیست» در نظر می‌گیریم.

حال بر این اساس، به تحلیل قضیه «من دو نفر را دیدم» می‌پردازیم. فعل این قضیه «دیدم» است که غیراسنادی است، پس فرم قضیه غیراستاندارد است و باید آن را استانداردسازی کنیم. نهاد جمله «من» است که همان موضوع قضیه است. فعل جمله معلوم است پس از ادامه جمله، صفتی فاعلی می‌سازیم که به صورت «بیننده دو نفر» در می‌آید و این، همان محمول قضیه است. فعل جمله مثبت است، پس نسبت «است» را برای آن قرار می‌دهیم که البته در اینجا با توجه به شخص و زمان فعل، باید «بودم» در نظر گرفته شود. حال به فرم استاندارد قضیه رسیدیم که «من بیننده دو نفر بودم» می‌باشد. این قضیه، یک قضیه حملی موجه است که در آن به ثبوت (ارتباط مثبت / ایجاب) محمول (بیننده دو نفر) برای موضوع (من) حکم شده است؛ یعنی چیزی را به چیزی نسبت می‌دهد یا به عبارت دیگر، موضوع محمول را دارد و بیانگر حمل محمول بر موضوع است.

بنابراین می‌فهمیم که گزینه ۱ «پاسخ تست می‌باشد»

(قضیه عملی، صفحه‌های ۵۶ و ۵۷)



۷۵- گزینه «۲»

(مریم بشعلی زاده)

قضیه «زاغ برعکس غاز می‌شود» یک قضیه شخصی است و موضوع آن مفهومی جزئی می‌باشد؛ اما قضیه «بعضی کتابها بدون تصویر هستند» یک قضیه محصوره و از نوع موجبه جزئی است. موضوع در قضایای محصوره کلی بوده و می‌تواند سور کلیه یا جزئی داشته باشد.

(قضیه مملی، صفحه‌های ۵۸ تا ۶۰)

۷۶- گزینه «۱»

(مهمر قاسمی)

در بالا سمت راست موجبه کلیه و در پایین سمت راست، قضیه موجبه جزئی قرار دارد. رابطه میان این دو تداخل خواهد بود.

(امکام قضایا، صفحه‌های ۶۲ و ۶۷)

۷۷- گزینه «۴»

(پارسا وکیلی)

بررسی بخش اول سؤال:

«رابطه تناقض میان قضیه‌های موجبه کلیه و سالبه جزئی و میان سالبه کلیه و موجبه جزئی برقرار است. با تغییر کمیت و کیفیت یک قضیه می‌توان به «متناقض» (نقیض) آن قضیه دست یافت». بنابراین نسبت تناقض میان دو قضیه‌ای برقرار می‌شود که اجزای مشترکشان، موضوع و محمول است، یعنی در موضوع و محمول متحدند و اجزای متفاوتشان سور و نسبت است، یعنی در سور و نسبت مختلفاند.

بررسی بخش دوم سؤال:

«در رابطه تناقض، صدق یک قضیه، کذب دیگری را در پی دارد و کذب قضیه، صدق دیگری را نتیجه می‌دهد». یعنی از صدق یک طرف به کذب طرف دیگر می‌رسیم و برعکس (یعنی از کذب یک طرف به صدق طرف دیگر می‌رسیم)، پس دارای رابطه دوطرفه می‌باشند. به عبارت دیگر:

- صدق یک طرف، الزاماً کذب طرف دیگر را در پی دارد و کذب یک طرف

الزاماً صدق طرف دیگر را در پی دارد.

- محال در صدق همزمان و کذب همزمان هستند.

- غیرقابل جمع در صدق و غیرقابل جمع در کذب هستند.

بنابراین می‌فهمیم که گزینه «۴»، پاسخ تست می‌باشد.

(امکام قضایا، صفحه ۶۳)

۷۸- گزینه «۴»

(کتاب جامع)

بین این دو قضیه رابطه تداخل برقرار است و در تداخل اگر قضیه کلی صادق باشد، قضیه جزئی نیز صادق است.

(امکام قضایا، صفحه‌های ۶۳ تا ۶۷)

۷۹- گزینه «۴»

(مریم بشعلی زاده)

متداخل قضیه «هیچ گیاهی جماد نیست» می‌شود: «بعضی گیاهها جماد نیستند» یعنی فقط کمیت قضیه تغییر می‌یابد. متناقض این قضیه نیز می‌شود: «هر گیاهی جماد است»

از صدق هر قضیه کلی به کذب قضیه متضاد آن پی می‌بریم. پس متضاد قضیه «هر خرگوشی علف‌خوار است» کاذب خواهد بود.

(امکام قضایا، صفحه‌های ۶۳ تا ۶۷)

۸۰- گزینه «۳»

(کتاب جامع)

اصل یا تداخل قضیه «بعضی الف ب است» می‌شود: «هر الف ب است» و متناقض این قضیه «بعضی الف ب نیست» می‌باشد.

(امکام قضایا، صفحه‌های ۶۳ و ۶۵)



اقتصاد

۸۱- گزینه ۱»

(امسان عالی نژاد)

الف) شما با در نظر گرفتن مجوزها اجازه می‌دهید که دولت به کار شما نظارت کند. نظارت دولت باعث جلوگیری از فعالیت شرکت‌هایی می‌شود که با تولید محصولاتی با کیفیت کم‌تر، جان مصرف‌کنندگان را به خطر می‌اندازد.

ب) در حوزه بهبود عملکرد بازار دولت به کسب و کارها مجوز می‌دهد و از این طریق می‌تواند جلوی تولید و توزیع کالاهای نامرغوب را بگیرد.

ج) مجموعه گسترده‌ای از قوانین و مقرراتی که توسط دولت وضع و اجرا می‌شود، به منظور تسهیل و تشویق مبادلاتی است که به نفع خریداران و فروشندگان است و از بروز شرایطی که به مبادلات آن‌ها آسیب می‌زند، جلوگیری می‌کند.

(نقش دولت در اقتصاد چیست؟، صفحه‌های ۵۶ تا ۵۸)

۸۲- گزینه ۳»

(امسان عالی نژاد)

الف) مالیات مستقیم:

۱- مالیات بر درآمد اشخاص

میلیون تومان $100 = 500 \times \frac{2}{10}$

۲- مالیات بر دارایی: ۵۰۰ میلیون تومان

میلیون تومان $600 = 500 + 100$

میزان مالیات مستقیم:

ب) میزان مالیات غیرمستقیم:

۱- تعرفه‌های گمرکی: ۳۰۰ میلیون تومان

۲- عوارض خودرو: ۸۰ میلیون تومان

۳- مالیات برنج (مالیات بر مصرف): ۴۵ میلیون تومان

میزان مالیات غیرمستقیم:

میلیون تومان $425 = 300 + 80 + 45$

(نقش دولت در اقتصاد چیست؟، صفحه‌های ۶۱ تا ۶۳)

۸۳- گزینه ۴»

(امسان عالی نژاد)

در مالیات مستقیم مبلغی به عنوان مالیات از درآمد و دارایی افراد دریافت می‌شود، ولی در مالیات غیرمستقیم، مالیات به صورت بخشی از قیمت کالا از مشتری گرفته می‌شود.

الف) مالیات بر ارزش افزوده: غیرمستقیم

ب) مالیات بر مصرف: غیرمستقیم

ج) مالیات بر درآمد اتفاقی: مستقیم

د) عوارض گمرکی: غیرمستقیم

(نقش دولت در اقتصاد چیست؟، صفحه‌های ۶۱ تا ۶۳)

۸۴- گزینه ۲»

(بصیر کریمی)

بررسی گزینه‌ها:

گزینه ۱» «۱: درست - درست

گزینه ۲» «۲: نادرست (تجارت موفق با کاهش هزینه‌ها به افزایش رفاه کمک می‌کند). - درست

گزینه ۳» «۳: درست - درست

گزینه ۴» «۴: نادرست (یکسان نبودن کشورها از نظر دسترسی به فناوری و تفاوت‌های اقلیمی و آب و هوایی، از دلایلی است که باعث می‌شود کشورها با یکدیگر وارد مبادله شوند. منافع ملی کشورها عامل نقض پیمان‌های تجاری است). - نادرست (اقتصاد تک‌محصولی در مواقع بحرانی امکان تاب‌آوری و انعطاف‌پذیری را ندارد. کشوری می‌تواند بازارهای فروش کالاهای صادراتی خود را گوناگون کند که اقتصادش تک‌محصولی نباشد).

(تجارت بین‌الملل، صفحه‌های ۷۱ و ۷۴ تا ۷۷)

۸۵- گزینه ۲»

(بصیر کریمی)

بررسی موارد:

الف) نادرست (ترکیه در تولید گندم مزیت مطلق دارد).

ب) درست

ج) نادرست (ارمنستان در تولید گندم مزیت نسبی دارد).

د) درست

ه) درست

و) نادرست (ارمنستان باید در تولید کالایی که در آن مزیت نسبی دارد یعنی گندم متمرکز شود و کاملاً وابسته نباشد).

(تجارت بین‌الملل، صفحه‌های ۷۲ و ۷۳)

۸۶- گزینه ۱»

(بصیر کریمی)

- مزیت مطلق و نسبی باید به قدرت و استقلال اقتصادی کشور آسیبی نزند. وابستگی در تأمین کالاهای راهبردی و ضروری مثل دارو، غذا و محصولات کشاورزی، حوزه انرژی (مثل نفت و انرژی هسته‌ای و انرژی‌های نو) و صنایع نظامی و دفاعی می‌تواند موجب بهانه‌جویی و سلطه رقیب یا دشمن و نهایتاً ضعف و وابستگی کشور شود.

- در صورتی یک کشور می‌تواند به وضعیت استقلال و استحکام اقتصادی نزدیک شود که:

الف) راه‌های تأمین کالاهای وارداتی یا بازارهای فروش کالاهای صادراتی خود را گوناگون کند.

ب) از وضعیت تک‌محصولی فاصله بگیرد.

ج) با خلق مزیت‌های جدید اقتصادی امکان تأمین برخی نیازهای مهم و اساسی را در داخل کشور فراهم کند.



د) به علم و فناوری و اقتصاد دانش بنیان توجه بیشتری داشته باشد.

- گاهی دولت‌ها در جهت گسترش روابط اقتصادی‌شان با کشورهایی که دیدگاه‌های نزدیک سیاسی با یکدیگر دارند، پیمان‌های تجاری وضع می‌کنند و تعرفه‌ها را کاهش می‌دهند و گاهی برای حمایت از صنایع داخلی خود و کاهش وابستگی اقتصادی به کشورهای دیگر، تعرفه‌های گوناگونی بر واردات برخی از کالاها وضع می‌کنند.

(تبارت بین الملل، صفحه‌های ۷۵ تا ۷۷)

۸۷- گزینه «۳»

الف)

جمعیت زیر ۱۵ سال - جمعیت کل = جمعیت ۱۵ سال و بالاتر

نفر $1,500,000 = 360,000 - 1,860,000$ = جمعیت ۱۵ سال و بالاتر

جمعیت غیرفعال - جمعیت ۱۵ سال و بالاتر = جمعیت فعال

نفر $1,250,000 = 250,000 - 1,500,000$ = جمعیت فعال

ب)

جمعیت شاغل - جمعیت فعال = جمعیت بیکار

نفر $250,000 = 1,000,000 - 1,250,000$ = جمعیت بیکار

$100 \times \frac{\text{جمعیت بیکار ۱۵ ساله و بیشتر}}{\text{جمعیت فعال ۱۵ ساله و بیشتر}}$ = نرخ بیکاری

درصد $20 = \frac{250,000}{1,250,000} \times 100$ = نرخ بیکاری

ج) در واقع نرخ اشتغال را از ما خواسته است:

$100 \times \frac{\text{جمعیت شاغل ۱۵ ساله و بیشتر}}{\text{جمعیت فعال ۱۵ ساله و بیشتر}}$ = نرخ اشتغال

درصد $80 = \frac{1,000,000}{1,250,000} \times 100$ = نرخ اشتغال

نرخ اشتغال مکمل نرخ بیکاری است، اگر نرخ بیکاری را از ۱۰۰ کم کنیم،

نرخ اشتغال به دست می‌آید.

درصد $80 = 100 - 20$ = نرخ اشتغال

د)

- بیکاری‌ای که هنگام رکود اقتصادی رخ می‌دهد.

- در دوره رکود، تولید کاهش می‌یابد و به همین دلیل شرکت‌ها استخدام خود را متوقف می‌کنند یا بخشی از نیروهای خود را بیکار می‌کنند.

بیکاری دوره‌ای

(رکود، بیکاری و فقر، صفحه‌های ۸۵ تا ۸۷)

۸۸- گزینه «۲»

بررسی موارد نادرست:

(سارا شریفی)

الف) نرخ بیکاری از مقدار واقعی‌اش فاصله دارد ولی در هر صورت همچنان بهترین سنجه برای مشخص شدن وضعیت بیکاری در جامعه است.

ب) وقتی یک اقتصاد منابع غیرفعال دارد، هیچ احتیاجی به انتقال منابع از تولید یک کالا به تولید کالای دیگری نیست.

ج) با کاهش تولید و پدید آمدن رکود، به دلیل وجود منابع بیکار (برخی از کارخانه‌ها بسته شده‌اند و یا بعضی از کارگرها بیکار هستند) کشور در زیر مرز امکانات تولید قرار می‌گیرد.

ه) دولت‌ها از طریق حمایت از شرکت‌های تولیدی و مبارزه با فساد، با فقر و بیکاری مبارزه می‌کنند.

(رکود، بیکاری و فقر، صفحه‌های ۸۳ تا ۸۶ و ۹۰)

۸۹- گزینه «۳»

(سارا شریفی)

الف) در فقر نسبی، تعریف فقر نسبت به وضعیتی که در آن هستیم محاسبه می‌شود و در نتیجه معیار فقر در مناطق و زمان‌های مختلف متفاوت است.

ب) با توجه به تعریف فقر نسبی، محاسبه تعداد افراد فقیر بسیار سخت، پیچیده و شاید ناممکن است. از این رو مفهوم دیگری تعریف می‌شود به نام فقر مطلق که مطابق با آن می‌توان معیاری برای سنجش میزان فقر در نظر گرفت. ج) در شاخص فقر مطلق، ارزش دلار از طریق روش برابری قدرت خرید محاسبه می‌شود.

د) تغییر فناوری از سویی باعث ایجاد مشاغل جدید و از سوی دیگر موجب از بین رفتن برخی مشاغل می‌شود. عواملی هم‌چون ضعیف بودن ساختار اقتصادی، قاچاق و واردات بی‌رویه و یا تحریم‌های اقتصادی باعث می‌شود تا تولیدات شرکت‌ها و کارخانه‌ها کاهش یابد و اقتصاد کشور گرفتار رکود شده و به این ترتیب اشتغال کاهش و بیکاری افزایش یابد.

(رکود، بیکاری و فقر، صفحه‌های ۸۳ و ۸۹)

۹۰- گزینه «۲»

(سارا شریفی)

بیکاری اصطلاحاً: این نوع بیکاری شامل کسانی می‌شود که شغل قبلی خود را به دلایلی رها کرده و به امید یافتن شغلی بهتر در جست‌وجو هستند. همچنین شامل کسانی است که به تازگی در حال ورود به بازار کار هستند. این نوع بیکاری کوتاه‌مدت است و در همه کشورهای وجود دارد.

بیکاری دوره‌ای: بیکاری‌ای است که هنگام رکود اقتصادی رخ می‌دهد. در دوره رکود، تولید کاهش می‌یابد و به همین دلیل شرکت‌ها استخدام خود را متوقف می‌کنند یا بخشی از نیروهای خود را بیکار می‌کنند.

(رکود، بیکاری و فقر، صفحه ۸۷)

برنامه راهبردی اختصاصی سال دهم انسانی نهمسال دوم ۱۴۰۳ - ۱۴۰۲

پروژه	تاریخ آزمون	منطق پیشروی آزمون	رابطی و آمار ۱	علوم و فنون ادبی ۱	جامعه‌شناسی ۱	عربی زبان قرآن ۱	تاریخ ۱	جغرافیای ایران	منطق	اقتصاد																																	
۵ آغاز نهمسال دوم	۲۰ بهمن	<table border="1"> <tr> <td>۳</td> <td>۳</td> <td>۳</td> <td>۳</td> <td>۳</td> <td>۳</td> <td>۳</td> <td>۳</td> <td>۳</td> <td>۳</td> <td>۳</td> </tr> <tr> <td>۳</td> <td>۳</td> <td>۳</td> <td>۳</td> <td>۳</td> <td>۳</td> <td>۳</td> <td>۳</td> <td>۳</td> <td>۳</td> <td>۳</td> </tr> </table>	۳	۳	۳	۳	۳	۳	۳	۳	۳	۳	۳	۳	۳	۳	۳	۳	۳	۳	۳	۳	۳	۳	<p>۲۰۰ نهمسال دوم</p> <p>۱۸ اسفند</p>	<p>۱۷ فروردین</p>	<p>۲۰۰ نهمسال دوم</p> <p>۱۸ اسفند</p>	<p>۱۷ فروردین</p>	<p>۲۰۰ نهمسال دوم</p> <p>۱۸ اسفند</p>	<p>۱۷ فروردین</p>	<p>۲۰۰ نهمسال دوم</p> <p>۱۸ اسفند</p>	<p>۱۷ فروردین</p>											
			۳	۳	۳	۳	۳	۳	۳	۳	۳	۳	۳																														
۳	۳	۳	۳	۳	۳	۳	۳	۳	۳	۳																																	
<p>۲۰۰ نهمسال دوم</p> <p>۱۸ اسفند</p>	<p>۱۷ فروردین</p>	<p>۲۰۰ نهمسال دوم</p> <p>۱۸ اسفند</p>	<p>۱۷ فروردین</p>	<p>۲۰۰ نهمسال دوم</p> <p>۱۸ اسفند</p>	<p>۱۷ فروردین</p>	<p>۲۰۰ نهمسال دوم</p> <p>۱۸ اسفند</p>	<p>۱۷ فروردین</p>	<p>۲۰۰ نهمسال دوم</p> <p>۱۸ اسفند</p>	<p>۱۷ فروردین</p>	<p>۲۰۰ نهمسال دوم</p> <p>۱۸ اسفند</p>																																	
۶ دوران طلابی	۷ فروردین	<table border="1"> <tr> <td>۳</td> <td>۳</td> <td>۳</td> <td>۳</td> <td>۳</td> <td>۳</td> <td>۳</td> <td>۳</td> <td>۳</td> <td>۳</td> <td>۳</td> </tr> <tr> <td>۳</td> <td>۳</td> <td>۳</td> <td>۳</td> <td>۳</td> <td>۳</td> <td>۳</td> <td>۳</td> <td>۳</td> <td>۳</td> <td>۳</td> </tr> </table>	۳	۳	۳	۳	۳	۳	۳	۳	۳	۳	۳	۳	۳	۳	۳	۳	۳	۳	۳	۳	۳	۳	<p>۲۰۰ نهمسال دوم</p> <p>۱۸ اسفند</p>	<p>۱۷ فروردین</p>	<p>۲۰۰ نهمسال دوم</p> <p>۱۸ اسفند</p>	<p>۱۷ فروردین</p>	<p>۲۰۰ نهمسال دوم</p> <p>۱۸ اسفند</p>	<p>۱۷ فروردین</p>	<p>۲۰۰ نهمسال دوم</p> <p>۱۸ اسفند</p>	<p>۱۷ فروردین</p>	<p>۲۰۰ نهمسال دوم</p> <p>۱۸ اسفند</p>	<p>۱۷ فروردین</p>	<p>۲۰۰ نهمسال دوم</p> <p>۱۸ اسفند</p>	<p>۱۷ فروردین</p>	<p>۲۰۰ نهمسال دوم</p> <p>۱۸ اسفند</p>	<p>۱۷ فروردین</p>	<p>۲۰۰ نهمسال دوم</p> <p>۱۸ اسفند</p>				
			۳	۳	۳	۳	۳	۳	۳	۳	۳	۳	۳																														
۳	۳	۳	۳	۳	۳	۳	۳	۳	۳	۳																																	
<p>۲۰۰ نهمسال دوم</p> <p>۱۸ اسفند</p>	<p>۱۷ فروردین</p>	<p>۲۰۰ نهمسال دوم</p> <p>۱۸ اسفند</p>	<p>۱۷ فروردین</p>	<p>۲۰۰ نهمسال دوم</p> <p>۱۸ اسفند</p>	<p>۱۷ فروردین</p>	<p>۲۰۰ نهمسال دوم</p> <p>۱۸ اسفند</p>	<p>۱۷ فروردین</p>	<p>۲۰۰ نهمسال دوم</p> <p>۱۸ اسفند</p>	<p>۱۷ فروردین</p>	<p>۲۰۰ نهمسال دوم</p> <p>۱۸ اسفند</p>	<p>۱۷ فروردین</p>	<p>۲۰۰ نهمسال دوم</p> <p>۱۸ اسفند</p>	<p>۱۷ فروردین</p>	<p>۲۰۰ نهمسال دوم</p> <p>۱۸ اسفند</p>	<p>۱۷ فروردین</p>	<p>۲۰۰ نهمسال دوم</p> <p>۱۸ اسفند</p>	<p>۱۷ فروردین</p>	<p>۲۰۰ نهمسال دوم</p> <p>۱۸ اسفند</p>																									
۷ پایان نهمسال دوم	۱۴ فروردین	<table border="1"> <tr> <td>۳</td> <td>۳</td> <td>۳</td> <td>۳</td> <td>۳</td> <td>۳</td> <td>۳</td> <td>۳</td> <td>۳</td> <td>۳</td> <td>۳</td> </tr> <tr> <td>۳</td> <td>۳</td> <td>۳</td> <td>۳</td> <td>۳</td> <td>۳</td> <td>۳</td> <td>۳</td> <td>۳</td> <td>۳</td> <td>۳</td> </tr> </table>	۳	۳	۳	۳	۳	۳	۳	۳	۳	۳	۳	۳	۳	۳	۳	۳	۳	۳	۳	۳	۳	۳	<p>۲۰۰ نهمسال دوم</p> <p>۱۸ اسفند</p>	<p>۱۷ فروردین</p>	<p>۲۰۰ نهمسال دوم</p> <p>۱۸ اسفند</p>	<p>۱۷ فروردین</p>	<p>۲۰۰ نهمسال دوم</p> <p>۱۸ اسفند</p>	<p>۱۷ فروردین</p>	<p>۲۰۰ نهمسال دوم</p> <p>۱۸ اسفند</p>	<p>۱۷ فروردین</p>	<p>۲۰۰ نهمسال دوم</p> <p>۱۸ اسفند</p>	<p>۱۷ فروردین</p>	<p>۲۰۰ نهمسال دوم</p> <p>۱۸ اسفند</p>	<p>۱۷ فروردین</p>	<p>۲۰۰ نهمسال دوم</p> <p>۱۸ اسفند</p>	<p>۱۷ فروردین</p>	<p>۲۰۰ نهمسال دوم</p> <p>۱۸ اسفند</p>	<p>۱۷ فروردین</p>	<p>۲۰۰ نهمسال دوم</p> <p>۱۸ اسفند</p>	<p>۱۷ فروردین</p>	<p>۲۰۰ نهمسال دوم</p> <p>۱۸ اسفند</p>
			۳	۳	۳	۳	۳	۳	۳	۳	۳	۳	۳																														
۳	۳	۳	۳	۳	۳	۳	۳	۳	۳	۳																																	
<p>۲۰۰ نهمسال دوم</p> <p>۱۸ اسفند</p>	<p>۱۷ فروردین</p>	<p>۲۰۰ نهمسال دوم</p> <p>۱۸ اسفند</p>	<p>۱۷ فروردین</p>	<p>۲۰۰ نهمسال دوم</p> <p>۱۸ اسفند</p>	<p>۱۷ فروردین</p>	<p>۲۰۰ نهمسال دوم</p> <p>۱۸ اسفند</p>	<p>۱۷ فروردین</p>	<p>۲۰۰ نهمسال دوم</p> <p>۱۸ اسفند</p>	<p>۱۷ فروردین</p>	<p>۲۰۰ نهمسال دوم</p> <p>۱۸ اسفند</p>	<p>۱۷ فروردین</p>	<p>۲۰۰ نهمسال دوم</p> <p>۱۸ اسفند</p>	<p>۱۷ فروردین</p>	<p>۲۰۰ نهمسال دوم</p> <p>۱۸ اسفند</p>	<p>۱۷ فروردین</p>	<p>۲۰۰ نهمسال دوم</p> <p>۱۸ اسفند</p>	<p>۱۷ فروردین</p>	<p>۲۰۰ نهمسال دوم</p> <p>۱۸ اسفند</p>																									



دفتريچہ پاسخ ✓

عمومي دهم

(رشته انسانی)

۲۰ بهمن ماه ۱۴۰۲

تعداد سوالات و زمان پاسخگویی آزمون

نام درس	تعداد سؤال	شماره سؤال	وقت پیشنهادی
فارسی (۱)	۲۰	۱۰۱-۱۲۰	۱۵
دین و زندگی (۱)	۱۰	۱۲۱-۱۳۰	۱۵
زبان انگلیسی (۱)	۱۰	۱۳۱-۱۴۰	۱۵
جمع دروس عمومی	۴۰	—	۴۵

مراحان

فارسی (۱)	حسن افتاده - مهدی آسمی - حنیف افخمی ستوده - داود تالشی - حسین پرهیزگار - مریم پیروی - ابراهیم رضایی مقدم - محسن فدایی - مرتضی منشاری - الهام محمدی
دین و زندگی (۱)	محمد رضایی بقا - فردین سماقی - یاسین ساعدی - مجید فرهنگیان - مرتضی محسنی کبیر
زبان انگلیسی (۱)	مجتبی درخشان گرمی - محسن رحیمی - میلاد رحیمی دهگلان - عقیل محمدی روش

گزينشگران و ويراستاران

نام درس	مسئول درس	گزينشگر	گروه ويراستاری	ويراستار رتبه برتر	گروه مستندسازی
فارسی (۱)	شیوا نظری	شیوا نظری	مرتضی منشاری، الهام محمدی	کیمیا رامندی	الناز معتمدی
دین و زندگی (۱)	یاسین ساعدی	یاسین ساعدی	سکینه گلشنی	—	زهره قموشی
زبان انگلیسی (۱)	عقیل محمدی روش	عقیل محمدی روش	فاطمه نقدی، رحمت‌اله استیری	—	سوگند بیگلری

گروه فنی و تولید

مدیر گروه	الهام محمدی
مسئول دفترچه	حبیبه محبی، فاطمه جمالی آرانی
مستندسازی	مدیر: محیا اصغری، مسئول دفترچه: فریبا رثوفی
حروف‌نگار و صفحه‌آرا	فاطمه علی‌یاری

بنیاد علمی آموزشی قلم‌چی (وقف عام)

آدرس دفتر مرکزی: خیابان انقلاب - بین صبا و فلسطین - پلاک ۹۲۳ - تلفن چهار رقمی: ۰۲۱-۶۴۶۳



فارسی (۱)

۱۰۱- گزینه «۳»

(داور تالشی)

گزینه‌های «۱» و «۴»: «فضل» به معنای «بخشش و رحمت» است.

گزینه «۲»: فضل: برتری و رجحان

گزینه «۳»: فضل: معرفت، کمال و حکمت

(لغت، صفحه ۶۱)

۱۰۲- گزینه «۴»

(مرتضی منشاری- اردبیل)

املای درست واژه: وغب ← وغب

در هر کدام از گزینه‌های دیگر، دو غلط املایی وجود دارد.

تشریح گزینه‌های دیگر:

گزینه «۱»: برهنه‌گی: برهنگی/ دیوانه‌گان: دیوانگان

گزینه «۲»: مصلخ: مسلخ/ خواسته: خاسته

گزینه «۳»: قوکان: قوکان/ بحایم: بهایم

(املا، ترکیبی)

۱۰۳- گزینه «۴»

(حسن افتخاره- تبریز)

در گزینه «۴» نفوس: مجاز از انسان‌ها / از بچه‌ها صلوات می‌گیرد: کنایه از

درخواست صلوات

تشریح گزینه‌های دیگر:

گزینه «۱»: «خواب مرداب» استعاره/ «دشت شب» تشبیه

گزینه «۲»: تشبیه: [من] دریا هستم/ «طوفان» استعاره از حوادث و

مشکلات

گزینه «۳»: «آیینة تجلی» تشبیه/ «دریادلان» کنایه از «دلیران و شجاعان»

(آرایه‌های ادبی، ترکیبی)

۱۰۴- گزینه «۴»

(حسن افتخاره- تبریز)

مفهوم کنایی عبارت گزینه «۴» (قطع شدن دست) است.

(آرایه‌های ادبی، ترکیبی)

۱۰۵- گزینه «۴»

(مرتضی منشاری- اردبیل)

بیت از یک جمله مرکب تشکیل شده است که دارای یک جمله هسته و دو

جمله وابسته است. جمله پایه یا هسته: «گفت»

جمله پیرو یا وابسته ۱) _____ که
پیوند وابسته‌سازجمله پیرو یا وابسته ۲) _____ که
پیوند وابسته‌ساز

مدهوش کند.

(دستور زبان فارسی، صفحه‌های ۷۹ و ۸۰)

۱۰۶- گزینه «۴»

(مسن فرای- شیراز)

«واو» در گزینه‌های «۱، ۲ و ۳» حرف ربط است؛ زیرا بین دو جمله آمده

است ولی در بیت گزینه «۴»، بین دو کلمه (صفت) ذکر شده، بنابراین «واو

عطف» است.

(دستور زبان فارسی، صفحه ۶۶)

۱۰۷- گزینه «۴»

(حسن افتخاره- تبریز)

تمامی واژگان موجود در گزینه‌های «۱، ۲ و ۳» دارای اهمیت املایی بیشتری هستند.

در گزینه «۴»، واژه «کام» اهمیت املایی بیشتری نسبت به سایر واژگان ندارد. چون حروف شش‌گانه ندارد.

در زبان فارسی کلمه‌ای اهمیت املایی بیشتری دارد که یک یا چند حرف از حروف شش‌گانه زیر در آن باشد:

(ء، ع، ا، ت، ط، ح، ه، ذ، ز، ض، ظ / ث، س، ص / غ، ق)

(دستور زبان فارسی، صفحه ۶۱)

۱۰۸- گزینه «۲»

(حنیف اصفی ستوره)

این بیت می‌گوید نباید از رحمت خدا ناامید شد.

(مفهوم، صفحه ۶۰)

۱۰۹- گزینه «۲»

(ابراهیم رضایی مقدم- لاهیجان)

عبارت صورت سؤال: اکنون که صدف من از بی‌آبی، از بین رفت، ابر بهاری، آب به من می‌دهد. (منظور این است که کار از کار گذشته است) که با عبارت گزینه «۲» می‌تواند ارتباط معنایی داشته باشد.

(مفهوم، صفحه ۷۱)

۱۱۰- گزینه «۱»

(داور تالشی)

مفهوم عبارت صورت سؤال بیانگر «ناشناخته ماندن انسان‌های بزرگ در جامعه است». و بیت گزینه «۱» نیز می‌گوید: اهل هنر در زمان ما مغفول ماندند و به آنان توجه نشد.

(مفهوم، صفحه ۷۰)

۱۱۱- گزینه «۳»

(مسن فرای- شیراز)

مغربی: مربوط به مغرب (کشورهای شمالی آفریقا جز مصر)

(لغت، واژه‌نامه)

۱۱۲- گزینه «۲»

(مسن فرای- شیراز)

غلط‌های املایی و صحیح آن‌ها:

مرزی: مرضی

ضائر کربلا: زائر کربلا

(املا، ترکیبی)

۱۱۳- گزینه «۴»

(الهام ممدری)

«آفتاب فتح»: فتح (مشبه)، آفتاب (مشبه‌به) / «آسمان سینه»: سینه (مشبه)، آسمان (مشبه‌به)

(آرایه‌های ادبی، صفحه ۸۰)

۱۱۴- گزینه «۴»

(هسین پرهیزگار- سنزوار)

می‌دانیم که لازمه جمله مرکب وجود حرف پیوند وابسته‌ساز است و در هر سه بیت، این حرف (پیوند وابسته‌ساز) در معنا یا در ظاهر وجود دارد.

الف) ... / [چون که] با یاد تو افتادم

ب) تا عهد تو در بستم

ج) گر / چون ...

(دستور زبان فارسی، صفحه‌های ۷۹ و ۸۰)

۱۱۵- گزینه «۱»

(مهردی آسمی- تبریز)

در واژگان «یارک»، «بلبلک» و «ساده دلک»، «ک» مفهوم «تحسین» دارد ولی در گزینه «۱»، «مردک» مفهوم «تحقیر» دارد.

(دستور زبان فارسی، صفحه ۶۲)



۱۱۶- گزینه ۴»

«بعد از خواندن دعای فرج»: مضاف‌البه

(مریم پیروی)

(دستور زبان فارسی، صفحه ۷۷)

۱۱۷- گزینه ۱»

(مرتضی منشاری- اردبیل)

من به خواب آن مرداب بی‌حرکی که با آسودگی در درون دشت شب خوابیده است، حسرت نمی‌برم و افسوس نمی‌خورم.

(مفهوم، صفحه ۸۰)

۱۱۸- گزینه ۲»

(حسین پرهیزگر- سبزوار)

در گزینه ۲، «باز کردن» به معنای «جدا کردن» و در سایر گزینه‌ها به معنای «گشودن» است.

(مفهوم، صفحه ۵۹)

۱۱۹- گزینه ۳»

(مرتضی منشاری- اردبیل)

«در معرکه قلوب مجاهدان خدا، آرامشی که حاصل ایمان است، حکومت دارد.» با مفهوم آیه صورت سؤال تناسب مفهومی دارد.

(مفهوم، صفحه ۸۰)

۱۲۰- گزینه ۲»

(ابراهیم رضایی‌مقدم- لاهیجان)

قیاس کند که مرا اهلیت چیست: به شایستگی من پی ببرد.

(مفهوم، ترکیبی)

دین و زندگی (۱)

۱۲۱- گزینه ۳»

(مرتضی مهنسی‌کبیر)

حضور در پیشگاه خداوند ← زنده شدن همه انسان‌ها
- آشکار شدن حوادث تلخ و شیرین ← کنار رفتن پرده از حقایق عالم
- سنجیده شدن اعمال و افکار و نیت‌های انسان‌ها در ترازوی عدل پروردگار
← برپا شدن دادگاه عدل الهی

(واقعۀ بزرگ، صفحه‌های ۷۳ و ۷۴)

۱۲۲- گزینه ۴»

(یاسین ساعری)

شخصی از امام کاظم (ع) درباره وضعیت مؤمنان پس از مرگ، پرسید: «آیا مؤمن به دیدار خانواده خویش می‌آیند؟» امام فرمودند: «آری؟» فرمود: «برحسب مقدار فضیلت‌هایش. برخی از آنان هر روزه و برخی هر دو روز و برخی هر سه روز و کمترین آنان هر جمعه.»

(منزله‌گاه بعد، صفحه ۶۶)

۱۲۳- گزینه ۲»

(مهمد رضایی‌بقا)

هرگاه پاداش و کیفر، نتیجه طبیعی خود عمل باشد، انسان‌ها نمی‌توانند آن را تغییر دهند، بلکه باید خود را با آن هماهنگ کنند و با آگاهی کامل از آن، برنامه زندگی خود را تنظیم و سعادت خویش را تأمین کنند؛ اما گاهی پاداش و کیفر، براساس مجموعه قراردادهای تعیین می‌شود و انسان‌ها می‌توانند با وضع قوانین جدید، این رابطه‌ها را تغییر دهند.

(فریاد کار، صفحه ۸۷)

۱۲۴- گزینه ۴»

(فردین سماقی)

آن‌ها که امانت‌ها و عهد خود را رعایت می‌کنند و آن‌ها که به راستی ادای شهادت می‌کنند و آن‌ها که بر نماز مواظبت دارند، آنان در باغ‌های بهشتی گرامی داشته می‌شوند.

(فریاد کار، صفحه ۸۴)

۱۲۵- گزینه ۳»

(یاسین ساعری)

مدسازی‌های غلط، تولید و نشر مطالب نامناسب و غیراخلاقی در فضای مجازی، ایجاد یا تقویت آداب و رسوم غلط در امر ازدواج، ایجاد انحرافات فکری و اخلاقی در دیگران، نمونه‌هایی از اعمال ناشایستی است که موجب سنگین شدن پرونده گناهان فرد، حتی پس از مرگ وی می‌شود. (مربوط به آثار ماتاخر)

(منزله‌گاه بعد، صفحه‌های ۶۳ تا ۶۵)

۱۲۶- گزینه ۳»

(مرتضی مهنسی‌کبیر)

در مرحله اول قیامت و در حادثۀ تغییر در ساختار زمین و آسمان‌ها، می‌خوانیم که کوه‌ها، سخت در هم کوبیده شده و متلاشی می‌شوند و همچون ذرات گرد و غبار، در هوا پراکنده می‌گردند.

باید دقت شود صدای مهیب و سهمناک، که به نفخ صور معروف است، هم در مرحله اول قیامت و هم در مرحله دوم قیامت اتفاق می‌افتد و فرق این دو در این است که در نفخ صور اول، با صدای مهیب، مرگ آسمان‌ها و زمین اتفاق می‌افتد و در نفخ صور دوم، با پیچیده شدن بانگ سهمناک، حیات مجدد انسان‌ها آغاز می‌شود.

(واقعۀ بزرگ، صفحه ۷۳)

۱۲۷- گزینه ۲»

(فردین سماقی)

همراهان پیامبران، صدیقان هستند و بهشتیان بالاترین نعمت بهشت، یعنی رسیدن به مقام خشنودی خداوند را برای خود می‌یابند و از این رستگاری بزرگ مسروند.

(فریاد کار، صفحه ۸۳)

۱۲۸- گزینه ۳»

(مرتضی مهنسی‌کبیر)

باید دقت کنیم آنچه که قبل از «برپا شدن دادگاه عدل الهی» است، آماده شدن صحنه قیامت است یعنی: ۱- زنده شدن همه انسان‌ها ۲- کنار رفتن پرده از حقایق عالم.

اعمال پیامبران و امامان معیار و میزان سنجش اعمال قرار می‌گیرند؛ زیرا اعمال آنان عین آن چیزی است که خدا به آن دستور داده است. از این رو هر چه عمل انسان به راه و روش آنان نزدیک‌تر باشد، ارزش افزون‌تری خواهد داشت.

(واقعۀ بزرگ، صفحه ۷۴)

۱۲۹- گزینه ۱»

(مهمد رضایی‌بقا)

کسی که مال یتیمی را به ناحق و ستمکاری تصاحب می‌کند، طبق آیه شریفه «إِنَّ الَّذِينَ يَأْكُلُونَ أَمْوَالَ الْيَتَامَىٰ ظُلْمًا إِنَّمَا يَأْكُلُونَ فِي بُطُونِهِمْ نَارًا» و سیصلون سعیراً: «کسانی که می‌خورند اموال یتیمان را از روی ظلم، جز این نیست که آتشی در شکم خود فرو می‌برند و به زودی در آتشی فروزان درآیند.» اگر باطن و چهره واقعی عملش برملا شود، همگان خواهند دید که او در حال خوردن آتش است و سرانجامش آتش فروزان دوزخ خواهد بود.

(فریاد کار، صفحه ۸۸)

۱۳۰- گزینه ۱»

(مهمد فرهنگیان)

دوزخیان گاهی دیگران را مقصر می‌شمارند و می‌گویند: «بزرگان ما و شیطان، سبب گمراهی ما شدند.» شیطان می‌گوید: «من فقط شما را فرا خواندم و شما نیز مرا پذیرفتید.»

(فریاد کار، صفحه ۸۶)

زبان انگلیسی (۱)

۱۳۱- گزینه ۲»

(میتبی درفشان کرمی)

ترجمه جمله: «او پس از فکر کردن زیاد، تصمیم گرفت پیراهن نخی مشکی قدیمی خود را برای مهمانی بپوشد.»

نکته مهم درسی:

با توجه به ترتیب صفات در زبان انگلیسی که به صورت «عدد + کیفیت + اندازه + سن + شکل + رنگ + ملیت + جنس + اسم» می باشد، گزینه ۲ صحیح است.

(گرامر)

۱۳۲- گزینه ۳»

(مفسن رهیمی)

ترجمه جمله: «یکی از دوستانم اخیراً یک خودروی زیبای بزرگ سفید ژاپنی خریده است.»

نکته مهم درسی:

با توجه به ترتیب صفات در زبان انگلیسی که به صورت «عدد + کیفیت + اندازه + سن + شکل + رنگ + ملیت + جنس + اسم» می باشد، تنها گزینه ۳ صحیح است.

(گرامر)

۱۳۳- گزینه ۴»

(میلادر رهیمی/هگلان)

ترجمه جمله: «کدام جمله صحیح است؟»

نکته مهم درسی:

اسامی قابل شمارش مفرد باید به همراه یکی از نشانه های اسم مانند "a" بیابند. در گزینه های ۱ و ۳ برای کلمات "planet" و "watch" این قاعده رعایت نشده است (رد گزینه های ۱ و ۳). در زبان انگلیسی صفت قبل از اسم می آید (رد گزینه ۲).

(گرامر)

۱۳۴- گزینه ۳»

(میتبی درفشان کرمی)

ترجمه جمله: «شنیده ام که او وقتی ۲۵ سالش بود، به دلیل [وضعیت] سلامت بد، شغل خود را ترک کرد.»

- (۱) ساختن
(۲) محافظت کردن
(۳) ترک کردن
(۴) حل کردن

(واژگان)

۱۳۵- گزینه ۳»

(مفسن رهیمی)

ترجمه جمله: «این خواننده به خاطر آهنگ های عالی و برنامه های باحالتش معروف شد. مردم اکنون از همه جا او را بسیار دوست دارند.»

- (۱) جالب
(۲) مفید
(۳) معروف، مشهور
(۴) پرانرژی

(واژگان)

۱۳۶- گزینه ۲»

(میلادر رهیمی/هگلان)

ترجمه جمله: «بسیاری از فرهنگ ها سنت هایی دارند که در آن مردم از قبور اعضای خانواده خود دیدن می کنند. این، راهی برای یادآوری عزیزانشان است.»

- (۱) گهواره
(۲) قبر
(۳) اعتقاد
(۴) رصدخانه

(واژگان)

ترجمه متن درک مطلب:

دلفین ها واقعاً یکی از شگفتی های خلقت هستند. آن ها در گروه های کوچک زندگی می کنند. در گروه، آن ها می توانند از یکدیگر دفاع کنند. آن ها حیوانات دریایی خونگرم هستند. اندازه های مختلف آن ها، شگفت انگیز است. بزرگ ترین دلفین حدود ۱۱ تن و کوچک ترین آن حدود ۴۰ کیلو وزن دارد. این حیوانات باهوش حدود ۱۰ برابر بهتر از انسان ها می توانند بشنوند. آن ها همچنین دید بسیار خوبی دارند اما حس بویایی آن ها چندان خوب نیست. یک واقعیت جالب در مورد دلفین ها این است که آن ها ۱۰۰ دندان دارند اما از آن ها برای غذا خوردن استفاده نمی کنند. آن ها ماهی ها را می گیرند و می بلعند. متأسفانه، چیزهای زیادی وجود دارد که می تواند به دلفین ها در حیات وحش آسیب برساند. آلودگی، ماهی گیری بیش از حد، و تخریب خانه های آن ها توسط انسان ها، می تواند داشتن امنیت و سلامت را برای آن ها بسیار سخت کند. اما افراد و گروه هایی هستند که سعی می کنند به دلفین ها کمک کنند و آن ها را ایمن نگه دارند. اگر از این افراد حمایت کنیم، می توانیم اطمینان حاصل کنیم که دلفین ها برای مدت طولانی شاد و سالم می مانند.

۱۳۷- گزینه ۱»

(عقیل مومری/روشن)

ترجمه جمله: «با توجه به متن، کدام یک از موارد زیر در مورد دلفین ها صحیح است؟»

«بینایی آن ها بهتر از حس بویایی آن هاست.»

(درک مطلب)

۱۳۸- گزینه ۲»

(عقیل مومری/روشن)

ترجمه جمله: «کلمه "them" که زیر آن خط کشیده شده است، به "teeth" (دندان ها) اشاره دارد.»

(درک مطلب)

۱۳۹- گزینه ۴»

(عقیل مومری/روشن)

ترجمه جمله: «کلمه "tough" (سخت) که زیر آن خط کشیده شده است، از نظر معنایی به "difficult" (مشکل) نزدیک ترین است.»

(درک مطلب)

۱۴۰- گزینه ۲»

(عقیل مومری/روشن)

ترجمه جمله «از متن متوجه می شویم که دلفین ها در گروه های کوچک زندگی می کنند تا بتوانند ...»

«از یکدیگر دفاع کنند»

(درک مطلب)

بروزترین و برترین
سایت کنکوری کشور

WWW.KONKUR.INFO

Konkur
.info

<https://konkur.info>