

بروزترین و برترین
سایت کنکوری کشور

WWW.KONKUR.INFO

Konkur
info

<https://konkur.info>

آزمون ۱۲ بهمن ماه ۱۴۰۲

یازدهم انسانی

مدت پاسخ گویی: ۷۰ دقیقه

تعداد سؤال: ۵۰

عنوان مواد امتحانی، تعداد، شماره سؤالها و مدت پاسخ گویی

ردیف	مواد امتحانی	تعداد سؤال	از شماره	تا شماره	مدت پاسخ گویی (به دقیقه)
۱	ریاضی و آمار (۲)	۱۰	۱	۱۰	۱۵
۲	علوم و فنون ادبی (۲)	۱۰	۱۱	۲۰	۱۵
۳	جامعه شناسی (۲)	۱۰	۲۱	۳۰	۱۵
۴	عربی، زبان قرآن (۲)	۱۰	۳۱	۴۰	۱۵
۵	تاریخ (۲)	۵	۴۱	۴۵	۱۰
	جغرافیا (۲)	۵	۴۶	۵۰	

پدیدآوردگان آزمون

طراحان به ترتیب حروف الفبا

نام طراحان	نام درس
سامان اسپهرم، شروین امامی، محمدرضا راسخ، امیر زراندوز، ابوالفضل سجادی، علی قهرمانزاده	ریاضی و آمار (۲)
مریم پیروی، اعظم نوری نیا	علوم و فنون ادبی (۲)
کوثر شاه حسینی، یلدا دانشی، محمدرحمان هوشیاری، محمد مهدی یعقوبی، بهروز یحیی	جامعه‌شناسی (۲)
محسن رحمانی، محمود عاشوری دوجی، آرمین ساعدپناه، خدیجه علی پور	عربی، زبان قرآن (۲)
مهتاب شیرازی، مهدی کاردان، سیدمحمد مدنی دینانی، آزاده میرزائی	تاریخ و جغرافیا (۲)

گزینشگران و ویراستاران

نام درس	مسئول درس	ویراستار	مستندسازی
ریاضی و آمار (۲)	امیرحسین نیکان	محمد بحیرایی، محمدرضا راسخ، ماهان زواری	سمیه اسکندری
علوم و فنون ادبی (۲)	اعظم نوری نیا	احسان کلاته	الناز معتمدی
جامعه‌شناسی (۲)	مهتاب شیرازی	امیرحسین کاروین	سجاد حقیقی پور
عربی، زبان قرآن (۲)	محسن رحمانی	درویشعلی ابراهیمی، احسان کلاته	لیلا ایزدی
تاریخ (۲)	مهتاب شیرازی	حبیبه محبی، رامیلا عسگری	عطیه محلوچی
جغرافیا (۲)			

گروه فنی و تولید

مدیر گروه	فرهاد علی نژاد
مسئول دفترچه	حبیبه محبی
مستندسازی	مدیر: محیا اصغری، مسئول دفترچه: سوگند بیگلری
حروفچین و صفحه‌آرا	مهین علی محمدی جلالی

وقت پیشنهادی: ۱۵ دقیقه

ریاضی و آمار (۲)

تابع
تابع چندضابطه‌ای، تابع همانی،
توابع پلکانی و قدرمطلق تا پایان «تابع
علامت»
صفحه ۲۷ تا ۳۶

۱- اگر $f(x+1) = \begin{cases} mx+1 & , x \geq 1 \\ n+2kx & , x < 1 \end{cases}$ باشد و چنانچه تابع $g(x) = 2f(x) + 3x - 4$ تابع

همانی باشد، حاصل $\frac{mn}{k}$ کدام است؟

(۱) ۲ (۲) -۲ (۳) $\frac{1}{2}$ (۴) $-\frac{1}{2}$

۲- اگر $f = \{(a+b, 7), (a-b, 5), (6, 6)\}$ بخشی از یک تابع همانی با دامنه \mathbb{R} همانی باشد، مقدار $f(a+3b)$ کدام است؟

(۱) ۹ (۲) -۹ (۳) ۷ (۴) -۷

۳- در تابع چند ضابطه‌ای $f(x) = \begin{cases} 3x^2 - \frac{1}{2} & ; x > 0 \\ 7 & ; x = 0 \\ \frac{5}{x} - 1 & ; x < 0 \end{cases}$ ، حاصل $\frac{3f(0) + f(2)}{f(-1)}$ کدام است؟

(۱) $-\frac{33}{2}$ (۲) $\frac{33}{2}$ (۳) $-\frac{65}{3}$ (۴) $\frac{25}{4}$

۴- در تابع پلکانی $f(x) = \begin{cases} (a-1)x^2 + 3a & ; x \geq a \\ 2-a & ; x < a \end{cases}$ مقدار $f(a)$ چقدر است؟

(۱) ۱ (۲) ۳ (۳) ۲ (۴) -۳

۵- حاصل عبارت $\text{sign}\left(\frac{2}{1-\sqrt{2}}\right)$ کدام است؟

(۱) +۱ (۲) صفر (۳) -۱ (۴) $\sqrt{2}$

محل انجام محاسبات

۶- برد تابع $f(x) = \begin{cases} x+2 & ; x \geq a \\ -x+4 & ; x \leq a \end{cases}$ کدام است؟

(۴) $y > 3$

(۳) $y < 3$

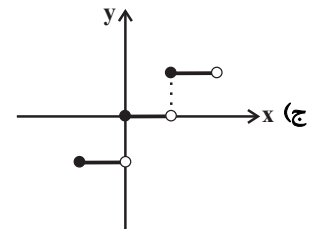
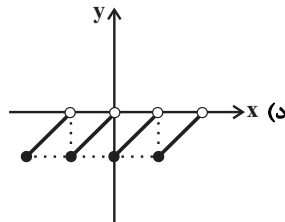
(۲) $y \leq 3$

(۱) $y \geq 3$

۷- چند مورد از توابع زیر، پلکانی محسوب نمی شوند؟

(ب) $g(x) = \begin{cases} 1 & , x \geq 2 \\ -1 & , x < 2 \end{cases}$

(الف) $f(x) = \begin{cases} x-1 & , x \geq 2 \\ x+1 & , x < 2 \end{cases}$



(ه) $y = \text{sign}(x)$

(۴) ۲

(۳) ۳

(۲) ۴

(۱) ۵

۸- اگر به ازای $x=2$ حاصل $\text{sign}\left(\frac{x-m}{x+4}\right) = 0$ باشد، آن گاه مقدار $\text{sign}(m)$ کدام است؟

(۴) ۲

(۳) -۱

(۲) ۱

(۱) صفر

۹- اگر $f: \mathbb{R} \rightarrow \{1\}$ تابعی ثابت و هم چنین $\begin{cases} g: \mathbb{R} \rightarrow \mathbb{R} \\ g(x) = kx + p \end{cases}$ تابعی همانی باشد، حاصل عبارت $\frac{m-n}{k-p}$ کدام است؟

(۴) ۱۲

(۳) ۸

(۲) ۴

(۱) ۱

۱۰- اگر f یک تابع همانی باشد و x و y دو عدد حقیقی دلخواه باشند، در این صورت چه تعداد از موارد زیر همواره صحیح است؟

(پ) $f(-x) = -f(x)$

(ب) $f(xy) = f(x)f(y)$

(الف) $f(x+y) = f(x)+f(y)$

(۴) صفر

(۳) ۳

(۲) ۲

(۱) ۱

علوم و فنون ادبی (۲)
وقت پیشنهادی: ۱۵ دقیقه

مجاز / تاریخ ادبیات فارسی در
قرن‌های دهم و یازدهم
صفحه ۵۱ تا ۶۲

۱۱- کدام گزینه درباره تاریخ و ادبیات قرن دهم نادرست است؟

- (۱) دو جریان شعری رونق بیشتری داشت؛ شعر لطیف و فصیح به شیوه حافظ و سعدی و دیگری مکتب وقوع که در نتیجه تلاش برای تغییر سبک ایجاد شد.
- (۲) در این سال‌ها حکومت در دست جانشینان تیمور بود و در هر گوشه‌ای حاکمی از آنان حکومت می‌کرد.
- (۳) فرهنگ هند در این دوره از فرهنگ ایرانی تأثیر می‌پذیرفت و فضایی هند از تألیف کتاب و سرودن شعر به زبان فارسی استقبال می‌کردند.
- (۴) همزمان با رشد ادبیات در هند، اصفهان نیز که پایتخت و محل اجتماع شعرا و فضلا بود، از دیدگاه ادبی توسعه یافت اما در دیگر مناطق ایران کانونی برای شاعران، هنرمندان و دانشمندان وجود نداشت.

۱۲- چند گزاره، مطالب درستی درباره تاریخ و ادبیات قرن یازدهم مطرح می‌کند؟

- (الف) وابسته بودن شعر به دربار باعث شد که طبقات و گروه‌های بیشتری مدعی شعر و شاعری شوند.
- (ب) رفاه اقتصادی مردم در دوره صفوی و آبادانی شهرهای ایران و رونق تجارت و کسب و کار، این امکان را برای همه مردم فراهم آورده بود که هر کس به اندازه توان خود به امور فرهنگی از جمله ادبیات بپردازد.
- (ج) شاعران سروده‌های خود را با مضامین پند و اندرز، توصیف و بیان امور طبیعی و تبدیل موضوعات و تمثیلات کهن به مضامین جدید همراه کردند.
- (د) در این دوران، به دلیل حمایت حکومت صفوی، عاشقانه‌های زمینی رواج یافت.
- (ه) به سبب آشنایی ایرانیان با فرهنگ هند، مراکز تجمعی مثل قهوه‌خانه‌ها نیز دایر شد و شاعران در آنجا به مشاعره، مناظره و نقد آثار یکدیگر می‌پرداختند.

(۱) یک (۲) دو (۳) سه (۴) چهار

۱۳- موارد کدام گزینه به ترتیب درباره «وحشی بافقی، محتشم کاشانی و بابافغانی شیرازی» است؟

- (الف) ترکیب‌بند عاشورایی او معروف است.
- (ب) شعر او از نظر دقت، ظرافت و رقت معانی مشهور است.
- (ج) واقع‌گرایی شاخصه اصلی شعر اوست.
- (۱) ب، الف، ج (۲) ب، ج، الف (۳) ج، ب، الف (۴) ج، الف، ب

۱۴- با توجه به ویژگی‌های سبکی شعر بیدل دهلوی، کدام بیت می‌تواند سروده این شاعر باشد؟

- (۱) فردا چو غم زیاده ز امروز می‌رسد / امروز خوردن غم فردا چه حاجت است
- (۲) در وادی که حسرت ما، آب می‌خورد / موج نگاه تشنه، هجوم گیاه اوست
- (۳) سرنوشتم گر شهادت نیست در کویت چرا / بوی خون می‌آید از خاکی که بر سر می‌کنم
- (۴) بزرگ اوست که بر خاک همچو سایه ابر / چنان رود که دل مور را نیازارد

۱۵- آرایه‌های «تشبیه، مجاز، کنایه و تلمیح» به ترتیب در ابیات کدام گزینه وجود دارد؟

- (الف) دلا بسوز که سوز تو کارها بکند / نیاز نیم‌شبی دفع صد بلا بکند
- (ب) بسوخت حافظ و بویی به زلف یار نبرد / مگر دلالت این دولتش صبا بکند
- (ج) طیب عشق مسیحادم است و مشفق، لیک / چو درد در تو نبیند که را دوا بکند؟
- (د) عتاب یارِ پری‌چهره عاشقانه بکش / که یک کرشمه تلافی صد جفا بکند
- (۱) ب، د، الف، ج (۲) ج، ب، الف، د (۳) د، الف، ب، ج (۴) ج، الف، ب، د

۱۶- در کدام گزینه، مجاز به علاقه شباهت به کار رفته است؟

- (۱) مگرش خدمتِ دیرین من از یاد برفت / ای نسیم سحری یاد دهش عهد قدیم
- (۲) بعد صد سال اگر بر سرِ خاکم گذری / سر برآرد ز گلم رقص کنان عظیمِ رمیم (عظیمِ رمیم: استخوان پوسیده)
- (۳) غنچه گو تنگدل از کارِ فروبسته مَباش / کز دم صبح مدد یابی و انفاسِ نسیم
- (۴) خون می‌چکد از کلبن اشعار «فروغی» / تا در طلب غنچهٔ خاموش تو افتاد

۱۷- در بیت زیر، کدام واژه در معنای مجازی به کار نرفته است؟

«همه مستی خلق از ساغر و پیمانه می‌خیزد / مرا دیوانگی زان نرگس مستانه می‌خیزد»

- (۱) ساغر (۲) پیمانه (۳) مستی (۴) نرگس

۱۸- در کدام گزینه، واژه «سر» در معنای مجازی به کار نرفته است؟

- (۱) موی تو زد حلقه بر میانت و نگذاشت / یک سر مو در میانه فاصله باشد
- (۲) ترک مست تو به دست از مژه خنجر دارد / باز این فتنه ندانم که چه در سر دارد
- (۳) بسوخت حافظ و در شرطِ عشقبازی او / هنوز بر سرِ عهد و وفایِ خویشان است
- (۴) شوم گر ببینمش بی بیژنم / همانگه سرش را ز تن بر کنم

۱۹- هر دو آرایهٔ نسبت داده شده به کدام بیت، کاملاً درست است؟

- (۱) کسی که عزت عزلت نیافت هیچ نیافت / کسی که ریو قناعت ندید هیچ ندید (جناس، واژه‌آرایی)
- (۲) سخن حور و بهشت و مه و مهر شب و روز / چون بدیدید جمالش همه کوتاه کنید (مجاز، کنایه)
- (۳) همچو سرچشمهٔ نوش تو ز بهر سخنم / چشمم از درجِ عقیقت گهر انگیز ترست (مجاز، ایهام)
- (۴) کز ملک سیر شد سلیمان / و ایوب نگشت از بلا سیر (تلمیح، حسن تعلیل)

۲۰- مفهوم کدام بیت متفاوت است؟

- (۱) تن به جان زنده است و جان زنده به علم / دانش اندر کان جانت گوهر است
- (۲) درخت تو گر بار دانش بگیرد / به زیر آوری چرخ نیلوفری را
- (۳) گرگ است نیست مردم آن کس که دادگر نیست / برتر ز داد و دانش اندر جهان اثر نیست
- (۴) قیمت دانش نشود کم بدانک / خلق کنون جاهل و دون‌همت است

وقت پیشنهادی: ۱۵ دقیقه

جامعه‌شناسی (۲)

فرهنگ معاصر غرب و نظام نوین جهانی / چالش‌های جهانی
جامعه جهانی، تحولات نظام جهانی، جهان دوقطبی
صفحه ۵۵ تا ۸۲

۲۱- کدام گزینه از علل برتر شدن جایگاه بازرگانان، نسبت به زمین‌داران نیست؟

- (۱) رشد تجارت و برده‌داری
- (۲) حذف قدرت کلیسا و پیدایش قدرت‌های سیاسی سکولار
- (۳) انتقال برده‌های سیاه‌پوست آفریقایی به مزارع آمریکایی
- (۴) انتقال ثروت به جوامع اروپایی

۲۲- چه عاملی سبب سلب قدرت چانه‌زنی در اقتصاد جهانی از کشورهای استعمارزده می‌شود؟

- (۱) وابستگی اقتصادی کشورهای استعمارزده به کشورهای استعمارگر
- (۲) تبدیل شدن اقتصاد کشورهای استعمارزده به بازار مصرفی کالاهای تولید شده کشورهای غربی
- (۳) تک‌محصولی شدن اقتصاد کشورهای استعمارزده
- (۴) نامتعادل شدن مبادلات تجاری در سطح جهانی

۲۳- کدام گزینه نادرست است؟

- (۱) تجمع قدرت رسانه در دست صاحبان ثروت و کانون‌های صهیونیستی، آشکارا بر خلاف ارزش‌های دموکراتیک جهان غرب است.
- (۲) جهان غرب از طریق رسانه، فرهنگ عمومی جوامع غیرغربی را مدیریت می‌کند.
- (۳) صنعت ارتباطات و توزیع هدفمند علوم طبیعی عمیق‌ترین تأثیر را در توزیع فرهنگ غرب در جهان دارد.
- (۴) جوامع غربی، از آموزش دانش‌های راهبردی به کشورهای در حال توسعه، خودداری می‌کنند.

۲۴- لیبرالیسم قرن‌های ... و ... را لیبرالیسم اولیه می‌گویند که ...

- (۱) هجدهم و نوزدهم - کشاورزان را از بردگی رها کرد و به آنها اجازه داد که مهاجرت کنند.
- (۲) نوزدهم و بیستم - غیر قابل فروش بودن زمین را از پیش پای صاحبان ثروت برداشت.
- (۳) هجدهم و نوزدهم - به حمایت و دستگیری از فقرا قائل بود.
- (۴) نوزدهم و بیستم - روابط اجتماعی ارباب - رعیتی را در هم ریخت

۲۵- به ترتیب، صحیح یا غلط بودن عبارت‌های زیر در کدام گزینه آمده است؟

- (الف) از نظر جان راسل، حل چالش‌های جامعه سرمایه‌داری، فقط با یک انقلاب قابل حل بود.
- (ب) نظریه پردازان لیبرال، آزادی فعالیت صاحبان سرمایه را ضامن پیشرفت جامعه می‌دانستند.
- (ج) احزاب سوسیالیستی و کمونیستی، طی قرن بیستم بلوک شرق و غرب را شکل دادند.

(۴) غ - ص - غ

(۳) ص - ص - غ

(۲) غ - ص - ص

(۱) ص - غ - ص

۲۶- به ترتیب، پاسخ هر یک از عبارت‌های زیر در کدام گزینه آمده است؟

الف) دولت‌های سکولار غربی، از چه طریقی نخبگان سیاسی جوامع غیر غربی را تحت تأثیر قرار می‌دادند؟

ب) گسترش اسلام، مرهون چه بود؟

پ) هویت دولت - ملت‌ها، اغلب به چه صورتی بود؟

ت) چرا مبادلات تجاری در سطح جهان نامتعادل می‌شود؟

۱) سازمان‌های فراماسونری - قوت و قدرت فرهنگی - هویتی قومی و ناسیونالیستی - به دلیل وابستگی اقتصادی کشورهای استعمارزده به کشورهای استعمارگر

۲) تبلیغ مسیحیت - قوت و قدرت فرهنگی - هویتی قومی و سکولار - به دلیل سلب شدن قدرت چانه‌زنی در اقتصاد جهانی از کشورهای استعمارزده

۳) سازمان‌های فراماسونری - قدرت سیاسی و نظامی - هویتی دینی و معنوی - به دلیل وابستگی اقتصادی کشورهای استعمارزده به کشورهای استعمارگر

۴) تبلیغ مسیحیت - قدرت سیاسی و نظامی - هویتی دینی و معنوی - به دلیل سلب شدن قدرت چانه‌زنی در اقتصاد جهانی از کشورهای استعمارزده

۲۷- به ترتیب، در چه صورتی جامعه جهانی، از انسجام برخوردار خواهد بود و چه زمانی با چالش‌های بین فرهنگی و تمدنی مواجه می‌شود؟

۱) به میزانی که ویژگی‌های مطلوب یک فرهنگ جهانی را داشته باشد - اگر ویژگی‌های مطلوب را نداشته باشد.

۲) عرصه حضور فعال فرهنگ‌های متفاوت نباشد - اگر ویژگی‌های مطلوب را نداشته باشد.

۳) به میزانی که ویژگی‌های مطلوب یک فرهنگ جهانی را داشته باشد - اگر عرصه حضور فعال فرهنگ‌های مختلف باشد.

۴) عرصه حضور فعال فرهنگ‌های متفاوت نباشد - اگر عرصه حضور فعال فرهنگ‌های مختلف باشد.

۲۸- سومین مرحله از فرایند تکوین نظام نوین جهانی کدام است؟

۱) پیوند قدرت با تجارت، سرمایه و صنعت

۲) به کار گرفتن مبلغان مذهبی و سازمان‌های فراماسونری

۳) استعمار و ادغام جوامع در نظام نوین جهانی

۴) پیدایش قدرت‌های سیاسی سکولار

۲۹- یک کشور دارای چه ابعادی است و گروه برتلسمان، متعلق به کدام کشور است؟

۱) ابعاد فرهنگی، نظامی، حقوقی و هنری - ژاپن

۲) ابعاد اجتماعی، سیاسی، فرهنگی و نظامی - آمریکا

۳) ابعاد سیاسی، فرهنگی و اقتصادی - آلمان

۴) ابعاد اقتصادی، سیاسی و فرهنگی - ژاپن

۳۰- کدام عبارت درباره چالش بلوک شرق و غرب، درست است؟

۱) چالش منطقه‌ای است و از نوع چالش‌هایی است که بین فرهنگ‌های مختلف، شکل می‌گیرد.

۲) چالش جهانی است و از نوع چالش‌هایی بود که درون یک فرهنگ و تمدن به وجود می‌آید.

۳) چالش جهانی است و از نوع چالش‌هایی است که بین فرهنگ‌های مختلف شکل می‌گیرد.

۴) چالش منطقه‌ای است و از نوع چالش‌هایی بود که درون یک فرهنگ و تمدن به وجود می‌آید.

وقت پیشنهادی: ۱۵ دقیقه

عربی، زبان قرآن (۲)

عجائب‌المخلوقات / تأثیر اللغة
 الفارسیة على اللغة العربية
 قواعد درس ۳ تا پایان قواعد درس ۴
 صفحه ۳۶ تا ۵۴

■ عَيْنُ الصَّحِيحِ فِي التَّرْجُمَةِ (۳۱ - ۳۳):

۳۱- ﴿أَرْسَلْنَا إِلَىٰ فِرْعَوْنَ رَسُولًا فَعَصَىٰ فِرْعَوْنُ الرَّسُولَ ۚ﴾:

(۱) نزد فرعون پیامبران را فرستادیم، پس فرعون از آن پیامبر عصیان می‌کرد!

(۲) پیامبر را نزد فرعون فرستادیم، پس پیامبر از فرعون نافرمانی کرد!

(۳) نزد فرعون پیامبری را فرستادیم، پس فرعون از آن پیامبر سرکشی کرد!

(۴) رسول خود را به‌سوی فرعون فرستاده بودیم، اما فرعون به آن پیامبر عصیان ورزید!

۳۲- «شَارَكَتُ فِي كِتَابَةِ مَقَالَةٍ تُبَيِّنُ أَبْعَادَ تَأْثِيرِ الْمَفْرَدَاتِ الدَّخِيلَةِ فِي بَعْضِ اللُّغَاتِ!»:

(۱) در نوشتن یک مقاله شرکت کردم تا ابعاد تأثیر واژگان دخیل در برخی از زبان‌ها را روشن کند!

(۲) مشارکت من در نگارش یک مقاله، میزان تأثیر واژگان واردشده در برخی زبان‌ها را روشن کرده بود!

(۳) در نوشتن مقاله‌ای مشارکت کردم که ابعاد تأثیر واژگان واردشده در برخی زبان‌ها را آشکار می‌کرد!

(۴) من در نگارش مقاله‌ای مشارکت داشتیم که گستره تأثیر کلمات وارد شونده در برخی از زبان‌ها را روشن می‌نمود!

۳۳- عَيْنُ الْخَطَأِ:

(۱) ﴿وَإِذَا خَاطَبَهُمُ الْجَاهِلُونَ قَالُوا سَلَامًا﴾: هرگاه نادانان آنان را خطاب کردند، سخن آرام گفتند!

(۲) ﴿إِن تَنصُرُوا اللَّهَ يَنْصُرْكُمْ وَيُثَبِّتْ أَقْدَامَكُمْ﴾: اگر خدا را یاری کنید، شما را یاری می‌کند و گام‌هایتان را استوار می‌سازد!

(۳) من یزرع العدوان یحصد الخسران! هرکه دشمنی بکارد، زیان درو می‌کند!

(۴) ﴿مَا تَقَدَّمُوا لَأَنْفُسِكُمْ مِنْ خَيْرٍ تَجِدُوهُ عِنْدَ اللَّهِ﴾: هرآنچه از نیکی برای خودتان از پیش فرستادید، آن را نزد خدا می‌یابید!

۳۴- عَيْنُ الْخَطَأِ فِي التَّنَادُفِ أَوْ التَّرَادُفِ:

(۱) سَكَتٌ ≠ تَكَلَّمَ (۲) الإِجْلَاسُ ≠ الْقِيَامُ (۳) الصَّلَاةُ = الْقَاعَاةُ (۴) الْيَسَارُ = الشَّمَالُ

۳۵- عَيْنُ الْكَلِمَةِ الْغَرِيبَةِ مِنْ حَيْثُ الْمَعْنَى أَوْ الْقَوَاعِدِ:

(۱) حَتَّى يَحْكُمُوا!

(۲) لِيَكِيَ تَفْرَحُوا!

(۳) كَيْ يَذْهَبْنَ!

(۴) لَنْ تَنَالُوا!

٣٦- عین «ما» یختلف محلّه الإعرابی:

- (١) ﴿ما تقدّموا لأنفسكم من خيرٍ تجدوه عند الله﴾
 (٢) ﴿لم تقولون ما لا تفعلون﴾
 (٣) ما تزرع في الدنيا تحصدّه في الآخرة!
 (٤) أفضل الجوائز ما يُعطيك أبوك!

٣٧- عین ما ليست فيه المعرفة بالعلم:

- (١) لي تلميذٌ أفضلٌ من أكبر في الصف!
 (٢) يكون الإنسان وحيداً و إن كان في مجتمع!
 (٣) يرى حافظٌ في قرب حبيبه راحة!
 (٤) رأيتُ عليّاً في حفلة تكريم الطّلاب!

٣٨- عین الصّحيح في الأفعال المطلوبة:

- (١) الماضي المنفي من «إنفجر»: لا ينفجرُ
 (٢) النهي من «تشتغل»: ما إشتغلَ
 (٣) المضارع من «استغفرت»: استغفرُ
 (٤) الأمر من «تسمع»: استمع

٣٩- عین الخطأ في الإعراب و التّحليل الصّرفي:

«يُقدّرُ العلماءُ أنواع الكائنات الحيّة في بحارِ العالمِ بالملايين!»

- (١) يُقدّرُ: فعل مضارع - للغائب - مزيد ثلاثي (من باب تفعيل) - متعدّد / فعل و فاعله «العلماء»
 (٢) انواع: اسم - جمع تكسير (مفردة: نوع، مذکر) - معرب / مفعول و منصوب
 (٣) العالم: اسم - جمع تكسير (مفردة: علم، مذکر) - معرب / مضاف إليه و مجرور
 (٤) الكائنات: اسم - جمع سالم للمؤنث (مفردة: كائنة، مؤنث) - معرب / مضاف إليه و مجرور

٤٠- عین الصّحيح في الحوار:

- (١) هل تعرف من سجّل الهدف؟: هو هجّم على مرمى فريق السّعادة!
 (٢) من يذهب إلى المباراة النهائيّة؟: هما تعادلا مرّة ثانية بلا هدف!
 (٣) لماذا صفرَ الحكم؟: ربّما بسبب تسلّل!
 (٤) أ تذهبون إلى الملعب؟: علينا بالذهاب إلى الملعب قبل أن يمتلئ!

وقت پیشنهادی تاریخ و جغرافیا: ۱۰ دقیقه

تاریخ (۲)

ظهور اسلام، حرکتی تازه در تاریخ بشر،
ایران از ورود اسلام تا پایان صفویه
جهان اسلام در عصر خلافت عباسی،
اسلام در ایران، ظهور و گسترش
تمدن ایرانی - اسلامی
صفحه ۶۶ تا ۱۰۰

۴۱- کدام مفهوم در رابطه با اسلام آوردن ایرانیان نادرست است؟

(۱) شواهد و مستندات تاریخی دلالت بر آن دارد که روند اسلام‌پذیری ایرانیان تدریجی بوده است.

(۲) از اشاره‌های کوتاه منابع تاریخی می‌توان فهمید که در خلال فتح ایران، عده زیادی از ایرانیان به اسلام گرویدند.

(۳) تعدادی از دهقانان و دیگر بزرگان محلی و دسته‌هایی از جنگاوران، از جمله گروه‌هایی بودند که در جریان فتح ایران مسلمان شدند.

(۴) در دوران خلافت بنی‌امیه روند پذیرش اسلام در ایران کند بود.

۴۲- در کدام گزینه به اهداف مأمون از انتقال امام رضا (ع) از مدینه به مرو اشاره نشده است؟

(۱) کسب حمایت شیعیان

(۲) مهار قیام‌های علویان

(۳) جلب اعتماد خراسانیان

(۴) مبارزه با جریان وکالت

۴۳- منصور، خلیفه دوم عباسی، عموهایش را که ادعای جانشینی ... را می‌کردند، از همه مناصب مهمی که داشتند، خلع کرد.

(۱) عبدالمطلب

(۲) عباس

(۳) سفاح

(۴) عبدالله

۴۴- کدام مورد، از مشهورترین مترجمان دوران عباسیان که در بیت‌الحکمه به‌کار ترجمه اشتغال داشتند، نیست؟

(۱) حنین ابن اسحاق

(۲) برادران خوارزمی

(۳) خاندان بختیشوع

(۴) ابن مقفع

۴۵- عبارت زیر، به کدام یک از سلسله‌های مسلمان ایرانی اشاره دارد؟

«بنیان‌گذار این سلسله، فعالیت اجتماعی و سیاسی خود را با شرکت در گروه عیاران و جوانمردان سیستان و جنگ علیه خوارج آنجا آغاز کرد.»

(۱) طاهریان

(۲) صفاریان

(۳) زیاریان

(۴) سامانیان

جغرافیا (۲)

نواحی انسانی
نواحی زیستی، نواحی فرهنگی، نواحی
اقتصادی «کشاورزی و صنعت» تا
پایان «کشنت تک‌محصولی»
صفحه ۵۳ تا ۹۴

۴۶- به ترتیب حدود چند درصد مردم جهان در نواحی کوهستانی و نواحی ساحلی زندگی می‌کنند و

چه عواملی خانه‌سازی و فعالیت کشاورزی را در نواحی کوهستانی با مشکل مواجه می‌کند؟

(۱) ۲۰ - ۴۰ - شرایط سخت محیطی

(۲) ۲۰ - ۱۵ - شیب زمین و محدودیت خاک

(۳) ۱۰ - ۴۰ - شیب زمین و محدودیت خاک

(۴) ۱۰ - ۱۵ - شرایط سخت محیطی

۴۷- کدام گزینه صحیح یا غلط بودن عبارت‌های زیر را به درستی مشخص می‌کند؟

الف) بودائیسیم، مذاهب قبیل‌های، یهود و زرتشت از ادیان مبتنی بر یکتاپرستی هستند.

ب) امروزه بیش از یک میلیارد نفر از مردم جهان، مسلمان هستند که فقط در نواحی آسیایی و آفریقایی پراکنده شده‌اند.

پ) دین مسیحیت ابتدا در آسیا ظهور کرد و شامل سه مذهب کاتولیک، پروتستان و ارتدوکس است.

ت) پیروان یهود، به صورت متمرکز در شهرها و نواحی بزرگ بازرگانی جهان و همچنین سرزمین فلسطین زندگی می‌کنند.

(۱) غ - غ - ص - غ (۲) ص - غ - ص - غ (۳) ص - ص - غ - ص (۴) غ - غ - ص - ص

۴۸- همه موارد ذکر شده در گزینه‌های زیر، مربوط به بخش زنده بوم‌سازگان هستند، به جز ... :

(۱) گیاهان (۲) گوشت‌خواران (۳) سنگ (۴) باکتری‌ها

۴۹- کدام گزینه به ترتیب، جاهای خالی عبارت زیر را کامل می‌کند؟

«زبان قوم ...، زبان مردم عرب و یهود است و معروف‌ترین و مهم‌ترین زبان از خانواده آفروآسیایی، زبان ... است که ...»

(۱) حامی - سامی - بعضی از مردم شمال آفریقا بدان تکلم می‌کنند.

(۲) سامی - عربی - بعضی از مردم جنوب آفریقا بدان تکلم می‌کنند.

(۳) حامی - سامی - مردم جنوب غربی آسیا و شمال آفریقا بدان تکلم می‌کنند.

(۴) سامی - عربی - مردم جنوب غربی آسیا و شمال آفریقا بدان تکلم می‌کنند.

۵۰- کدام گزینه، جای خالی عبارت زیر را به درستی کامل می‌کند؟

«از دهه ۱۹۷۰ میلادی با انقلاب سبز برخی کشورها موفق شدند تولید کشاورزی خود را چند برابر افزایش دهند. از جمله این کشورها

می‌توان از فیلیپین و پاکستان نام برد که در تولید ... به خودکفایی رسیده‌اند.»

(۱) ذرت (۲) برنج (۳) گندم (۴) جو



پاسخنامه

یازدهم انسانی

۱۲ بهمن ماه ۱۴۰۲

بنیاد علمی آموزشی قلمچی (وقف عام)

دفتر مرکزی: خیابان انقلاب بین صبا و فلسطین پلاک ۹۲۳ - بنیاد علمی آموزشی قلمچی (وقف عام) ۶۴۶۳-۰۲۱

«تمام داریها و درآمدهای بنیاد علمی آموزشی قلمچی وقف عام است بر گسترش دانش و آموزش»

پدیدآوردگان آزمون

طراحان به ترتیب حروف الفبا

نام طراحان	نام درس
سامان اسپهرم، شروین امامی، محمدرضا راسخ، امیر زراندوز، ابوالفضل سجادی، علی قهرمانزاده	ریاضی و آمار (۲)
مریم پیروی، اعظم نوری نیا	علوم و فنون ادبی (۲)
کوثر شاه حسینی، یلدا دانشی، محمدرحمان هوشیاری، محمد مهدی یعقوبی، بهروز یحیی	جامعه‌شناسی (۲)
محسن رحمانی، محمود عاشوری دوجی، آرمین ساعدپناه، خدیجه علی پور	عربی، زبان قرآن (۲)
مهتاب شیرازی، مهدی کاردان، سیدمحمد مدنی دینانی، آزاده میرزائی	تاریخ و جغرافیا (۲)

گزینشگران و ویراستاران

نام درس	مسئول درس	ویراستار	مستندسازی
ریاضی و آمار (۲)	امیرحسین نیکان	محمد بحیرایی، محمدرضا راسخ، ماهان زواری	سمیه اسکندری
علوم و فنون ادبی (۲)	اعظم نوری نیا	احسان کلاته	الناز معتمدی
جامعه‌شناسی (۲)	مهتاب شیرازی	امیرحسین کاروین	سجاد حقیقی پور
عربی، زبان قرآن (۲)	محسن رحمانی	درویشعلی ابراهیمی، احسان کلاته	لیلا ایزدی
تاریخ (۲)	مهتاب شیرازی	حبیبه محبی، رامیلا عسگری	عطیه محلوچی
جغرافیا (۲)			

گروه فنی و تولید

مدیر گروه	فرهاد علی نژاد
مسئول دفترچه	حبیبه محبی
مستندسازی	مدیر: محیا اصغری، مسئول دفترچه: سوگند بیگلری
حروفچین و صفحه‌آرا	مهین علی محمدی جلالی

ریاضی و آمار (۲)

۱- گزینه «ا»

(شروین امامی)

تابع $g(x) = 2f(x) + 3x - 4$ همانی است پس باید ضابطه آن به صورت

$g(x) = x$ باشد یعنی:

$$2f(x) + 3x - 4 = x$$

$$2f(x) = -2x + 4$$

$$\Rightarrow f(x) = 2 - x$$

$$f(x+1) = 2 - (x+1) = 1 - x$$

بنابراین:

$$1 - x \text{ در نتیجه باید هر دو ضابطه تابع } f(x+1) = \begin{cases} mx+1 & ; x \geq 1 \\ n+2kx & ; x < 1 \end{cases}$$

باشند؛ یعنی:

$$\begin{cases} mx+1=1-x \\ n+2kx=1-x \\ n=1 \end{cases} \Rightarrow \begin{cases} m=-1 \\ 2k=-1 \Rightarrow k=-\frac{1}{2} \\ n=1 \end{cases}$$

$$\Rightarrow \frac{mn}{k} = \frac{(-1)(1)}{(-\frac{1}{2})} = 2$$

(توابع ثابت، پندشابطه‌ای و همانی، صفحه ۲۷ تا ۳۰)

۲- گزینه «ا»

(معمدرضا راسخ)

چون f یک تابع همانی است. بنابراین مقدار ورودی و خروجی یکسان

است، پس داریم:

$$\begin{aligned} f(a+b) = 7 &\Rightarrow a+b=7 \\ f(a-b) = 5 &\Rightarrow a-b=5 \end{aligned} \Rightarrow a=6, b=1$$

$$\Rightarrow f(a+3b) = f(6+3) = f(9) = 9$$

(توابع ثابت پندشابطه‌ای و همانی، صفحه ۳۰)

۳- گزینه «ب»

(ابوالفضل سیاری)

$$f(0) \xrightarrow{\text{ضابطه دوم}} f(0) = 7 \Rightarrow 3f(0) = 3 \times 7 = 21$$

$$f(2) \xrightarrow{\text{ضابطه اول}} f(2) = 3(2)^2 - \frac{1}{2} \Rightarrow f(2) = \frac{23}{2}$$

$$f(-10) \xrightarrow{\text{ضابطه سوم}} f(-10) = \frac{5}{-10} - 1 \Rightarrow f(-10) = -\frac{3}{2}$$

$$\text{مطلوب سؤال} = \frac{3f(0) + f(2)}{f(-10)} = \frac{21 + \frac{23}{2}}{-\frac{3}{2}} = \frac{\frac{65}{2}}{-\frac{3}{2}} = -\frac{65}{3}$$

(توابع ثابت، پندشابطه‌ای و همانی، صفحه ۲۷ تا ۲۹)

۴- گزینه «د»

(علی قورمان زاده)

در تابع پلکانی هر ضابطه باید یک تابع ثابت باشد؛ پس:

$$a-1=0 \Rightarrow a=1$$

$$f(x) = \begin{cases} 3 & ; x \geq 1 \\ 1 & ; x < 1 \end{cases} \Rightarrow f(1) = 3$$

(توابع پلکانی و قدرمطلق، صفحه ۳۴ و ۳۵)

۵- گزینه «ب»

(معمدرضا راسخ)

$$y = \text{sign}(x) \begin{cases} +1 & ; x > 0 \\ 0 & ; x = 0 \\ -1 & ; x < 0 \end{cases}$$

$$\frac{2}{1-\sqrt{2}} \times \frac{1+\sqrt{2}}{1+\sqrt{2}} = \frac{2(1+\sqrt{2})}{1-2} = -2(1+\sqrt{2})$$

$$\frac{-2(1+\sqrt{2}) < 0}{1-\sqrt{2}} \rightarrow \text{sign}\left(\frac{2}{1-\sqrt{2}}\right) = -1$$

(توابع پلکانی و قدرمطلق، صفحه ۳۵ و ۳۶)

۶- گزینه «۱»

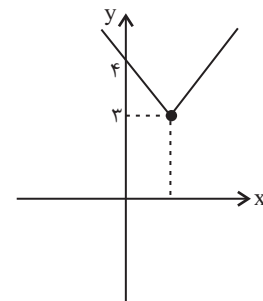
(معمربضاضا راسخ)

$x = a$ در محدوده هر دو ضابطه تابع قرار دارد بنابراین مقدار تابع باید در

$x = a$ در هر دو ضابطه یکسان باشد:

$$a + 2 = -a + 4 \Rightarrow 2a = 2 \Rightarrow a = 1$$

حال ضابطه تابع را بازنویسی می‌کنیم و نمودار آن را رسم می‌کنیم:



طبق نمودار $R_f = \{y \mid y \geq 3\}$ است.

(توابع ثابت، پندضابطه‌ای و همانی، صفحه ۲۷ تا ۲۹)

۷- گزینه «۴»

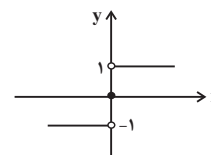
(امیر زراندوز)

تابع (الف) پلکانی نیست، چون ضابطه‌ها دارای متغیر هستند. تابع (د) هم

پلکانی نیست، چون پاره‌خط‌ها فقط باید افقی باشند. در سایر موارد، توابع

پلکانی هستند.

توجه کنید که نمودار تابع $y = \text{sign}(x)$ به صورت زیر است:



(توابع پلکانی و قدرمطلق، صفحه ۳۴ تا ۳۶)

۸- گزینه «۲»

(معمربضاضا راسخ)

حاصل تابع علامت زمانی صفر می‌شود که ورودی آن صفر باشد در نتیجه

$x = 2$ ریشه عبارت داخل تابع علامت است:

$$\frac{2-m}{2+4} = 0 \Rightarrow 2-m=0 \Rightarrow m=2$$

$$\Rightarrow \text{sign}(m) = \text{sign}(2) = 1$$

(توابع پلکانی و قدرمطلق، صفحه ۳۵)

۹- گزینه «۱»

(سامان اسپهر)

f تابعی ثابت با بُرد $\{1\}$ است، بنابراین $f(x) = mx - n + 1$ و در نتیجه

$m = 0$ و $n = -1$ است، از طرفی تابع g همانی است، پس باید به شکل

$g(x) = x$ باشد با مقایسه $g(x) = x$ و $g(x) = kx + p$ می‌توان نتیجه

گرفت که:

$$k = 1, p = 0$$

$$\Rightarrow \frac{m-n}{k-p} = \frac{0-(-1)}{1-0} = 1$$

(توابع ثابت، پندضابطه‌ای و همانی، صفحه ۲۶ تا ۳۰)

۱۰- گزینه «۳»

(کتاب آبی)

ضابطه یک تابع همانی به صورت $f(x) = x$ است یعنی به ازای هر مقدار از

دامنه، همان مقدار از برد را نظیر می‌کند. حال به بررسی تک‌تک موارد

می‌پردازیم:

$$\text{(الف)} \begin{cases} f(x+y) = x+y \\ f(x)+f(y) = x+y \end{cases}$$

$$\text{(ب)} \begin{cases} f(xy) = xy \\ f(x)f(y) = xy \end{cases}$$

$$\text{(پ)} \begin{cases} f(-x) = -x \\ -f(x) = -x \end{cases}$$

تمامی موارد صحیح است، پس گزینه «۳» صحیح می‌باشد.

(توابع ثابت، پندضابطه‌ای و همانی، صفحه ۳۰ تا ۳۳)

علوم و فنون ادبی (۲)

۱۱- گزینه «۴»

(مریم پیروی)

همزمان با رشد ادبیات در هند، اصفهان نیز که پایتخت و محل اجتماع شعرا و فضلا بود، از دیدگاه ادبی توسعه یافت. به جز اصفهان، مناطق دیگر ایران هم رشد و توسعه و شور و جنبشی یافت؛ مثلاً خراسان، آذربایجان و نواحی مرکزی ایران به کانون‌های مهمی برای شاعران، هنرمندان و دانشمندان تبدیل شد.

(تاریخ ادبیات فارسی در قرن‌های دهم و یازدهم، صفحه ۵۸ و ۵۹)

۱۲- گزینه «۲»

(مریم پیروی)

فقط موارد «ب» و «ج» درست هستند.

بررسی موارد نادرست:

الف: وابسته نبودن شعر به دربار و از بین رفتن طبقه مدیحه‌سرایان درباری باعث شد که طبقات و گروه‌های بیشتری مدعی شعر و شاعری شوند. (بها ندادن به شعر ستایشی در ایران، موجب شد که شاعران مدیحه‌سرا برای امرار معاش یا ثروت‌اندوزی راهی دیار هند شوند.)

د: حکومت صفوی به شعر ستایشی و درباری و عاشقانه‌های زمینی بی‌توجه بود. ه: به سبب آشنایی ایرانیان با اروپا، مراکز تجمعی مثل قهوه‌خانه‌ها نیز دایر شد و شاعران در آنجا به مشاعره، مناظره و نقد آثار یکدیگر می‌پرداختند.

(تاریخ ادبیات فارسی در قرن‌های دهم و یازدهم، صفحه ۶۰ و ۶۱)

۱۳- گزینه «۴»

(مریم پیروی)

بابافغانی شیرازی: شعر او از نظر دقت، ظرافت و رقت معانی مشهور است. وحشی بافقی: سبک شعر او حد واسط سبک دوره عراقی و دوره بعد یعنی سبک هندی است و واقع‌گرایی شاخصه اصلی آن است. محتشم کاشانی: او در سرودن شعر مذهبی معروف و ترکیب‌بند عاشورایی او زیانزد است.

(تاریخ ادبیات فارسی در قرن‌های دهم و یازدهم، صفحه ۶۰)

۱۴- گزینه «۲»

(مریم پیروی)

اشعار بیدل به دلیل خیال‌انگیزی و به کار بردن مضامین بدیع و دور از ذهن مشهور است. در این بیت وجود ترکیباتی چون «آب خوردن حسرت» و «هجوم گیاه» برای تشخیص سبک او کمک‌کننده است.

(تاریخ ادبیات فارسی در قرن‌های دهم و یازدهم، صفحه ۶۱)

۱۵- گزینه «۳»

(مریم پیروی)

بررسی آرایه های ابیات:

الف: «صد» مجاز از مقدار زیاد

ب: «بو نبردن» کنایه از به مقصود نرسیدن

ج: «مسیحادم» تلمیح دارد به دم جان‌بخش حضرت عیسی

د: «پری‌چهره» تشبیه

(مجاز، ترکیبی)

۱۶- گزینه «۴»

(مریم پیروی)

«غنچه» در این بیت، مجاز به علاقه شباهت است (مجاز از دهان، به قرینه

«خاموش»)

(مجاز، صفة ۵۳)

۱۷- گزینه «۳»

(مریم پیروی)

بررسی مجازهای بیت:

ساغر و پیمانہ: هر دو مجاز از شراب

نرگس: مجاز به علاقه شباهت از چشم معشوق

(مجاز، صفة ۵۲ و ۵۳)

۱۸- گزینه «۴»

(مریم پیروی)

بررسی ابیات:

گزینه «۱»: «سر» مجاز از نوک و ابتدا

گزینه «۲»: «سر» مجاز از قصد و اندیشه

گزینه «۳»: «سر» مجاز از مغز و ذهن

گزینه «۴»: «سر» در معنای حقیقی خود به کار رفته است.

(مجاز، صفة ۵۱ و ۵۲)

۱۹- گزینه «۲»

(اعظم نوری‌نیا)

فقط هر دو آرایه نسبت داده شده به بیت گزینه «۲» درست است:

حور و بهشت و مه و مهر: مجاز از تمام زیبایی‌ها/ سخن کوتاه کردن کنایه از مختصر کردن سخن

تشریح گزینه‌های دیگر:

گزینه «۱»: جناس ندارد؛ واژه‌های «عزت و عزلت» جناس ندارند زیرا در بیش از یک واج اختلاف دارند./ واژه‌آرایی: تکرار «کسی که، هیچ، نیافت، ندید».

گزینه «۳»: ایهام ندارد./ درج عقیق مجاز از لب، گهر مجاز از اشک.

گزینه «۴»: تلمیح به پادشاهی حضرت سلیمان و مشکلاتی که برای حضرت ایوب پیش آمد./ حسن تعلیل ندارد.

(مجاز، ترکیبی)

۲۰- گزینه «۴»

(اعظم نوری‌نیا)

مفهوم گزینه «۴»: ارزش دانش با نادانی و دون‌همت بودن مردم کم نمی‌شود.

مفهوم سایر ابیات: بیان ارزش علم و دانش

(مفهوم، صفة ۵۳)

جامعه‌شناسی (۲)

۲۱- گزینه «۲»

(مهمرمهری یعقوبی)

رشد تجارت و برده‌داری، انتقال برده‌های سیاه‌پوست آفریقایی به مزارع امریکایی و انتقال ثروت به جوامع اروپایی موجب شد که بازرگانان نسبت به زمین‌داران جایگاه برتری پیدا کنند.

(جامعه جهانی، صفحه ۵۸)

۲۲- گزینه «۳»

(مهمرمهری یعقوبی)

تک‌محصولی شدن اقتصاد کشورهای استعمارزده، قدرت چانه‌زنی در اقتصاد جهانی را از آنان می‌گیرد و این پدیده، موجب وابستگی اقتصادی آنها به کشورهای استعمارگر می‌شود.

(تفولات نظام جهانی، صفحه ۶۵)

۲۳- گزینه «۳»

(مهمرمهری یعقوبی)

ترویج علوم انسانی غربی در کشورهای غیرغربی، عمیق‌ترین تأثیر را در توزیع فرهنگ غرب در جهان دارد.

(تفولات نظام جهانی، صفحه ۷۰ و ۷۱)

۲۴- گزینه «۱»

(مهمرمهری یعقوبی)

لیبرالیسم قرن‌های هجدهم و نوزدهم را لیبرالیسم اولیه می‌نامند که بیشتر رویکردی فردی و اقتصادی داشت و به حمایت و دستگیری از فقرا قائل نبود و پیامدهایی را به دنبال آورد: روابط اجتماعی ارباب - رعیتی را در هم ریخت. کشاورزان را از بردگی آزاد کرد و به آنها اجازه داد که مهاجرت کنند و موانع پیشین مانند غیر قابل فروش بودن زمین را از پیش صاحبان ثروت برداشت.

(بوان دوقطبی، صفحه ۷۶)

۲۵- گزینه «۴»

(یلدا دانشی)

تشریح عبارت‌های نادرست:

الف) از نظر مارکس، حل چالش‌های جامعه سرمایه‌داری، فقط با یک انقلاب قابل حل بود.

ج) مخالفان و طرفداران سرمایه‌داری، طی قرن بیستم، بلوک شرق و غرب را شکل دادند.

(بوان دوقطبی، صفحه ۷۶، ۷۹ و ۸۰)

۲۶- گزینه «۱»

(مهمرمهری یعقوبی)

الف) دولت‌های سکولار غربی، از طریق سازمان‌های فراماسونری نخبگان سیاسی جوامع غیرغربی را تحت تأثیر می‌گذاشتند.

ب) گسترش اسلام متکی بر قدرت سیاسی و نظامی نبود، بلکه مرهون قوت و قدرت فرهنگی آن بود.

پ) هویت دولت - ملت‌ها، اغلب ناسیونالیستی و قومی و کاملاً سکولار است و خود را با هویت دینی و معنوی نمی‌شناختند.

ت) به دلیل وابستگی اقتصادی کشورهای استعمارزده به کشورهای استعمارگر، مبادلات تجاری در سطح جهانی نامتعادل می‌شود.

(ترکیبی، صفحه‌های ۵۶، ۵۹، ۶۶ و ۶۷)

۲۷- گزینه «۳»

(کوثر شاه‌سینی)

به میزانی که یک فرهنگ، از ویژگی‌های مطلوب فرهنگ جهانی برخوردار باشد، جامعه جهانی از انسجام برخوردار خواهد بود.

هنگامی که جامعه جهانی عرصه حضور فعال فرهنگ‌های متفاوت باشد، تعاملات، گفت و گوها و برخوردهای فرهنگی و تمدنی رخ خواهد داد و در این صورت، چالش‌های جامعه جهانی نیز از نوع چالش‌های بین فرهنگی و تمدنی خواهد بود.

(جامعه جهانی، صفحه ۵۵)

۲۸- گزینه «۲»

(کوثر شاه‌سینی)

در فرایند تکوین نظام نوین جهانی، مراحل چهارگانه زیر طی شد:

۱- پیدایش قدرت‌های سیاسی سکولار

۲- پیوند قدرت با تجارت، سرمایه و صنعت

۳- به خدمت گرفتن مبلغان مذهبی و سازمان‌های فراماسونری

۴- استعمار و ادغام جوامع در نظام نوین جهانی

(جامعه جهانی، صفحه ۵۷ تا ۶۰)

۲۹- گزینه «۳»

(مهمرمهری یعقوبی)

کشور ابعاد سیاسی، اقتصادی و فرهنگی دارد.

از شرکت‌های رسانه‌ای بزرگ می‌توان به شرکت ژاپنی سونی و گروه آلمانی برتلسمان اشاره کرد.

(تفولات نظام جهانی، صفحه ۶۴)

۳۰- گزینه «۲»

(بهرز بیبی)

چالش بلوک شرق و غرب، چالشی منطقه‌ای نبود بلکه چالشی جهانی بود که درون یک فرهنگ و تمدن پدید می‌آید.

(بوان دوقطبی، صفحه ۸۱)

عربی، زبان قرآن (۲)

۳۱- گزینه «۳»

(معمود عاشوری رووی)

«أرسَلنا»: فرستادیم (رد گزینه «۴») / «رَسُولاً»: پیامبری یا رسولی (رد سایر

گزینه‌ها) / «فَعَصَى فِرْعَوْنُ الرَّسُولَ»: پس فرعون از آن پیامبر عصیان کرد (رد

گزینه‌های «۱ و ۲»)

(ترجمه، صفحه ۵۳)

۳۲- گزینه «۳»

(فدیه علی پور)

«شَارَكَت»: شرکت کردم، مشارکت کردم / «فِي»: در / «كِتَابَةً»: نوشتن، نگارش /

«مَقَالَةً»: مقاله‌ای، یک مقاله / «تَبَيَّنُ»: روشن می‌کرد (فعل مضارع پس از اسم

نکره‌ای که قبلاً فعل ماضی است، ماضی استمراری ترجمه می‌شود) / «المفردات»:

واژگان / «الدَّخِيلَةَ»: وارد شده / «فِي»: در / «بعض اللغات»: برخی زبان‌ها

(ترجمه، صفحه ۳۸)

۳۳- گزینه «۴»

(آرمین ساعرنده)

«تَقَدَّمُوا (می فرستید)» مضارع است؛ نه ماضی!

(ترجمه، صفحه ۳۸)

۳۴- گزینه «۲»

(مسن رحمانی)

«الجلوس: نشستن» متضاد «القيام: برخاستن» است؛ نه «الإجلاس: نشاندن».

(متضاد و مترادف، صفحه ۳۳)

۳۵- گزینه «۴»

(مسن رحمانی)

سایر موارد، فعل مضارع التزامی‌اند.

هر گاه «لَنْ» بر سر فعل مضارع بیاید، آن را «آینده منفی» می‌گرداند.

(قواعد، صفحه ۵۳)

۳۶- گزینه «۴»

(آرمین ساعرنده)

«ما» در این گزینه نقش خبر دارد، اما در سایر گزینه‌ها، نقش مفعول دارد.

(قواعد، ترکیبی)

۳۷- گزینه «۲»

(مسن رحمانی)

«وَحِيداً: تنها» در این گزینه، اسم علم نیست.

در سایر گزینه‌ها به ترتیب: «أكبر، حافظ و علياً» اسم معرفه هستند.

(قواعد، صفحه ۵۱ و ۵۲)

۳۸- گزینه «۳»

(مسن رحمانی)

مضارع «استغفرتُ» در صیغه اول شخص مفرد، به صورت «أستغفِرُ» صحیح است.

در گزینه «۱»، «ما انفجرَ»، در گزینه «۲»، «لا تشتغلُ» و در گزینه «۴»، «إسمعُ»

درست است.

(قواعد، ترکیبی)

۳۹- گزینه «۳»

(آرمین ساعرنده)

«العالم»: مفرد است؛ نه جمع!

(اعراب و تحلیل صرفی، ترکیبی)

۴۰- گزینه «۳»

(آرمین ساعرنده)

ترجمه عبارات:

گزینه «۱»: آیا کسی که گل را به ثبت رساند را می‌شناسی؟ او به دروازه تیم

سعادت حمله کرد.

گزینه «۲»: چه کسی به مسابقه نهایی می‌رود؟ آن‌دو بار دوم بدون گل برابر شدند.

گزینه «۳»: برای چه داور سوت زد؟ شاید به دلیل آفساید.

گزینه «۴»: آیا به ورزشگاه می‌روید؟ باید به ورزشگاه برویم قبل از این که پر شود.

(مکالمه، صفحه ۳۹)

جغرافیا (۲)

۴۶- گزینه «۳» (آزاده میرزائی)
حدود ۱۰ درصد مردم جهان در نواحی کوهستانی و ۴۰ درصد جمعیت جهان در نواحی ساحلی زندگی می کنند. شیب زمین و محدودیت خاک، خانه سازی و فعالیت کشاورزی را در نواحی کوهستانی با مشکل مواجه می کند.

(نواحی زیستی، صفحه ۶۰ و ۶۲)

۴۷- گزینه «۱» (کتاب پیام)
تشریح عبارتهای نادرست:

الف) ادیان مبتنی بر یکتاپرستی مانند دین اسلام، مسیحیت، یهود و زرتشت است. مذاهب قبیله ای مبتنی بر پرستش غیرخدای یگانه هستند.

ب) امروزه بیش از یک و نیم میلیارد نفر از مردم جهان، مسلمان اند و علاوه بر آسیا و آفریقا، در سایر قاره ها نیز پراکنده شده اند.

ت) بیشتر پیروان دین یهود به صورت پراکنده در شهرها و نواحی بزرگ بازرگانی جهان زندگی می کنند و سرزمین مشخصی ندارند.

(نواحی فرهنگی، صفحه ۷۳ و ۷۴)

۴۸- گزینه «۳» (موتاب شیرازی)
سنگ، خاک و آب و هوا و ... مربوط به بخش غیرزنده یک بوم سازگان هستند.

(نواحی زیستی، صفحه ۵۴)

۴۹- گزینه «۴» (موتاب شیرازی)
زبان قوم سامی، زبان مردم عرب و یهود است.

در بین زبان های خانواده آفراسیایی، معروف ترین آن ها زبان عربی است که در جنوب غربی آسیا و شمال آفریقا بدان تکلم می کنند.

(نواحی فرهنگی، صفحه ۷۰)

۵۰- گزینه «۲» (موتاب شیرازی)
فیلیپین و پاکستان، در تولید برنج به خودکفایی رسیدند.

(نواحی اقتصادی (کشاورزی و صنعت)، صفحه ۸۸)

تاریخ (۲)

۴۱- گزینه «۲» (مهری کاردان)
از اشاره های کوتاه منابع تاریخی می توان فهمید که در خلال فتح ایران، عده کمی از ایرانیان به اسلام گرویدند.

(اسلام در ایران؛ زمینه های ظهور تمدن اسلامی - ایرانی، صفحه ۸۷)

۴۲- گزینه «۴» (سیرمهر مرتی رینائی)
مأمون در آغاز خلافتش با بعضی قیام های علویان و مخالفت طرفداران امین روبه رو شد. او، به منظور کسب حمایت شیعیان، مهار قیام های علویان و جلب اعتماد خراسانیان، امام رضا (ع) را از مدینه به مرو منتقل کرد.

(بخوان اسلام در عصر خلافت عباسی، صفحه ۷۳)

۴۳- گزینه «۳» (موتاب شیرازی)
منصور، دومین خلیفه عباسی، اقدامات زیادی را انجام داد و نقش زیادی در تحکیم و تثبیت حکومت عباسیان داشت. از جمله این اقدامات، این بود که عموهایش را که مدعی جانشینی سفاخ بودند را از تمامی مناصب مهمی که داشتند، خلع کرد.

(بخوان اسلام در عصر خلافت عباسی، صفحه ۶۶)

۴۴- گزینه «۴» (موتاب شیرازی)
گزینه های «۱»، «۲» و «۳»، از مشهورترین مترجمان نهضت ترجمه در دوران عباسیان بودند که در بیت الحکمه به ترجمه اشتغال داشتند.
نکته: ابن مقفع، متفکری شجاع و مترجم کتاب هایی از زبان پهلوی به عربی بود، که توسط منصور، خلیفه دوم عباسی به قتل رسید.

(بخوان اسلام در عصر خلافت عباسی، صفحه ۶۷ و ۷۲)

۴۵- گزینه «۲» (موتاب شیرازی)
عبارت ذکر شده در صورت سؤال، به حکومت صفاریان، یکی از سلسله های مسلمان ایرانی اشاره دارد.

(ظهور و گسترش تمدن ایرانی - اسلامی، صفحه ۹۰)

بروزترین و برترین
سایت کنکوری کشور

WWW.KONKUR.INFO

Konkur
info

<https://konkur.info>