

بروزترین و برترین
سایت کنکوری کشور

WWW.KONKUR.INFO

Konkur
.info

<https://konkur.info>



آزمون ۲۲ دی ماه ۱۴۰۲

یازدهم انسانی

مدت پاسخ‌گویی: ۱۲۰ دقیقه

تعداد سؤال: ۱۰۰

عنوان مواد امتحانی گروه آزمایشی علوم انسانی، تعداد، شماره سؤال‌ها و مدت پاسخ‌گویی

ردیف	مواد امتحانی	تعداد سؤال	از شماره	تا شماره	مدت پاسخ‌گویی (به دقیقه)
۱	ریاضی و آمار (۲)	۱۰	۱	۱۰	۱۵
۲	علوم و فنون ادبی (۲)	۱۰	۱۱	۲۰	۲۵
۳	علوم و فنون ادبی (۲) - آشنا	۱۰	۲۱	۳۰	
۴	جامعه‌شناسی (۲)	۱۰	۳۱	۴۰	۱۰
۵	روان‌شناسی	۱۰	۴۱	۵۰	۱۰
۶	عربی، زبان قرآن (۲)	۱۰	۵۱	۶۰	۱۵
۷	تاریخ (۲)	۱۰	۶۱	۷۰	۱۰
۸	جغرافیا (۲)	۱۰	۷۱	۸۰	۲۰
۹	جغرافیا (۲) - آشنا	۱۰	۸۱	۹۰	
۱۰	فلسفه	۱۰	۹۱	۱۰۰	۱۵

پدید آورندگان آزمون

طراحان به ترتیب حروف الفبا

نام طراحان	نام درس
علی آزاد، فاطمه ایلخانی، محمد حمیدی، مهدیس حمزه‌ای، علی حسینی نوه، آروین حسینی، فرشید کریمی، سهند ولی‌زاده، نریمان فتح‌اللهی	ریاضی و آمار (۲)
سعید جعفری، امیرمحمد حسن‌زاده، علی وفائی خسروشاهی، سیدعلیرضا علویان، محمد نورانی	علوم و فنون ادبی (۲)
مهرشاد ایمانی‌نسب، فاطمه صفری، علیرضا مختاری، سیده‌نسرین نوربخش	جامعه‌شناسی (۲)
ریحانه خدابخشی، فاطمه صفری، عاطفه طاهر	روان‌شناسی
مریم آقاییاری، آرمین ساعدپناه، علیرضا قلی‌زاده، ولی‌الله نوروزی، مجید همایی	عربی، زبان قرآن (۲)
امیر حمزه‌اردی، آرام شهاوند، عاطفه طاهر، مهدی کاردان، محمدمهدی یعقوبی، حبیبه محبی	تاریخ (۲)
فاطمه جمالی آرانی، عاطفه طاهر، مهدی کاردان، حبیبه محبی، محمدمهدی یعقوبی	جغرافیا (۲)
مهرشاد ایمانی‌نسب، پرگل رحیمی، محمدرضایی‌نقا، موسی سپاهی	فلسفه

گزینشگران و ویراستاران

نام درس	مسئول درس	ویراستار	فیلتر نهایی	مستندسازی
ریاضی و آمار (۲)	محمد حمیدی	محمد بخیرایی، امیرحسین ابومحبوب مهدی ملارمضانی	—	سمیه اسکندری
علوم و فنون ادبی (۲)	اعظم نوری‌نیا	فرهاد علی‌نژاد	احسان کلاته	الناز معتمدی
جامعه‌شناسی (۲)	کوثر شاه‌حسینی	حبیبه محبی	امیرحسین کاروبین مهتاب شیرازی	زهره قموشی
روان‌شناسی	ریحانه خدابخشی	فرهاد علی‌نژاد	عاطفه طاهر	زهره قموشی
عربی، زبان قرآن (۲)	مریم آقاییاری	درویشعلی ابراهیمی	—	لیلا ایزدی
تاریخ (۲)	حبیبه محبی	زهره کتیبه	مهتاب شیرازی	عطیه محلوجی
جغرافیا (۲)	حبیبه محبی	زهره کتیبه	مهتاب شیرازی	عطیه محلوجی
فلسفه	فرهاد علی‌نژاد	عاطفه طاهر	مهتاب شیرازی	سوگند بیگلری

گروه فنی و تولید

مدیر گروه	فرهاد علی‌نژاد
مسئول دفترچه	حبیبه محبی
مدیر گروه مستندسازی	محیا اصغری
مسئول دفترچه گروه مستندسازی	لیلا ایزدی
حروف‌چین و صفحه‌آرا	مهین علی‌محمدی‌جلالی
ناظر چاپ	سوران نعیمی

وقت پیشنهادی: ۱۵ دقیقه

ریاضی و آمار (۲)

تابع

 توابع ثابت، چند ضابطه‌ای و همانی
 صفحه ۲۲ تا ۳۳

 ۱- اگر $f = \{(m + 3n, 2t^2), (-2, n^2 + 2n), (1 - 3m, 8)\}$ یک تابع ثابت با دامنه دو عضوی باشد،

 مجموع دو عضو دامنه چقدر است؟ $(m, n \in \mathbb{N})$

۳ (۴)

۵ (۳)

۲۱ (۲)

۲۳ (۱)

 ۲- اگر مساحت محصور شده بین خط $x = 2$ و تابع ثابت f و محورهای مختصات برابر ۱۰ باشد و از طرفی $1 - f(x+1) = k - f(x)$

 باشد، $\frac{k_2}{k_1}$ کدام می‌تواند باشد؟ (k_1 و k_2 جواب‌های معادله درجه دوم هستند و برد تابع ثابت عددی طبیعی است.)

۲ (۴)

 $-\frac{3}{2}$ (۳)

 $\frac{2}{3}$ (۲)

-۳ (۱)

 ۳- اگر f تابع ثابت و g تابعی همانی باشد، به طوری که $f(5) = g(6) - 3f(4)$ ، آن گاه $f(7) - g(4)$ کدام است؟

۱ (۴)

۴ (۳)

-۱ (۲)

۳ (۱)

 ۴- در تابع همانی $f(x)$ ، اگر $f(a^2 - 4a) = -4$ و $f(-2) = \frac{b+5}{7}$ باشد، مقدار $a - b$ کدام است؟

۲۱ (۴)

-۲۱ (۳)

-۱۱ (۲)

۱۱ (۱)

 ۵- اگر $f(x) = -2x^2 + 3x - c + (ax - 3)(2x + b^2)$ تابعی همانی باشد، مقدار $a^2 + b^2 + c$ کدام گزینه است؟

-۱۰۸ (۴)

-۷ (۳)

۱۰ (۲)

۱۴۸ (۱)

محل انجام محاسبات

۶- f تابع همانی و g تابع ثابت است. اگر $f(3) - 3g(3) = 6$ باشد، حاصل ضرب ریشه‌های معادله $(2x + f(x))(x + g(x)) = 6$ کدام است؟

- (۱) -۱ (۲) ۱ (۳) ۲ (۴) -۲

۷- در تابع $f(x) = \begin{cases} -x & , x < -1 \\ x^2 + 1 & , -1 \leq x \leq 2 \\ 5 & , x > 2 \end{cases}$ حاصل $\frac{f(-2) + f(\sqrt{3})}{f(1 + \sqrt{2})}$ کدام است؟

- (۱) ۱/۲ (۲) ۱ (۳) ۲/۱ (۴) ۲

۸- اگر $f(x) = \begin{cases} x^2 - kx + 1 & , x \geq 2 \\ \frac{k-3}{x+4} & , x \leq 2 \end{cases}$ تابع باشد، مقدار k کدام است؟

- (۱) $\frac{33}{13}$ (۲) $\frac{17}{13}$ (۳) $\frac{5}{8}$ (۴) $\frac{3}{8}$

۹- برد تابع با ضابطه $y = \begin{cases} x+1 & , x \geq 0 \\ -x & , x < 0 \end{cases}$ کدام است؟

- (۱) $y \geq 1$ (۲) $y \geq 0$ (۳) $y > 0$ (۴) $y > 1$

۱۰- تابع همانی $g(x)$ و تابع دو ضابطه‌ای $f(x) = \begin{cases} 2ax^2 - 4b & , x \leq -1 \\ \frac{2g(x) - 1}{5x^2 + 1} + b & , x > -1 \end{cases}$ مفروض هستند. اگر نمودار تابع $f(x)$ محور

عرض‌ها را در نقطه (-2) قطع کند و $f(-3) = 5$ باشد، مقدار $a + b$ کدام است؟ آزمون وی ای پی

- (۱) $\frac{17}{18}$ (۲) $\frac{19}{18}$ (۳) $\frac{-17}{18}$ (۴) $-\frac{19}{18}$

یک روز، یک درس: روزهای چهارشنبه در سایت کانون www.kanoon.ir به درس ریاضی و آمار اختصاص دارد. شما می‌توانید خلاصه‌درس‌ها، نمونه

سوالات پیشنهادی و آزمونک مربوط به درس ریاضی و آمار را در این روز از قسمت تازه‌ها در سایت کانون و نیز صفحه مقطع خود دریافت کنید.

علوم و فنون ادبی (۲)

وقت پیشنهادی: ۲۵ دقیقه

سبک عراقی
پایه‌های آوایی همسان (۱) / مجاز
صفحه ۳۶ تا ۵۶

۱۱- درباره نثر قرن‌های هفتم و هشتم، چند گزاره نادرست است؟

(الف) نثر ساده در اکثر کتاب‌های این دوره جای نثر فنی را می‌گیرد.

(ب) از ویژگی‌های نثر این دوره، ورود لغات قبایل مختلف ترک و مغول به زبان فارسی است که در دوره تیمور سرعت رشد آن بیشتر شد؛ اما این جریان در زبان فارسی دیری نپایید.

(پ) سلطان حسین بایقرا و امیر علیشیرنویسی در حوزه ادبی عراق عجم ترکی‌گویی و ترکی‌نویسی را تشویق می‌کردند.

(ت) در مقدمه کتاب انوار سهیلی که قدیمی‌ترین تاریخ نوشته شده درباره تیمور است، می‌خوانیم «امیر تیمور به من دستور داد که ساده بنویسم؛ به طوری که عامه مردم بفهمند.»

(۱) یک (۲) دو (۳) سه (۴) چهار

۱۲- در کدام یک از ابیات زیر ویژگی‌های فکری شعر سبک خراسانی دیده نمی‌شود؟

(۱) بدانگه که شد پادشاهیش راست / فزون گشت شادی و انده بکاست

(۲) ز بحر عشق موج فتنه پیداست / هر آنکو دم ز جانان زد ز جان کاست

(۳) چه مردست و اندر خرد تا کجاست / که دارد روان از خرد پشت راست

(۴) بهار تازه اگر داری بنفشه و گل / تو را دو زلف بنفشه است و هر دو رخ گلزار

۱۳- واژه مشخص شده در کدام بیت در مفهوم «مجازی» به کار نرفته است؟

(۱) تا سایه بالای بلندت به سرم نیست / کوتاه مباد از سر من سایه حسرت

(۲) مگر به دامن محشر مرا به دوش آرند / چنین که مست و خراب از پیاله دوشم

(۳) چو سوز عشق نبینی به ساز شعر میبج / که شعر نغمه عشاق ارغنون خداست

(۴) یعقوب‌ها ز هجر تو بیت‌الجزن نشین / ای صدهزار یوسف مصری به چاه کن

۱۴- مجاز به علاقه شباهت، در کدام بیت کمتر است؟

(۱) بیا که توبه ز لعل نگار و خنده جام / حکایتی است که عقلش نمی‌کند تصدیق

(۲) گلبرگ را ز سنبل مشکین نقاب کن / یعنی که رخ بیوش و جهانی خراب کن

(۳) چون می‌رود این کشتی سرگشته که آخر / جان در سر آن گوهر یکدانه نهادیم

(۴) به تخت گل بنشانم بتی چو سلطانی / ز سنبل و سمنش ساز طوق و یاره کنم

۱۵- واژه «جام» در کدام بیت در معنای مجازی به کار نرفته است؟

(۱) بخور کاین جام شیرین نوش بادت / به جز شیرین همه فرموش بادت

(۲) صد جام بنوشیدم صدگونه بجوشیدم / صد کاسه بریزیدم صد کوزه دراشکستم

(۳) زهر باده شود چو جام تویی / ظلم احسان شود چو داد تویی

(۴) بنوش جام صبحی به ناله دف و چنگ / ببوس غبغب ساقی به نغمه نی و عود

۱۶- کدام بیت از تکرار چهار بار «فعولن» ساخته نشده است؟

(۱) چو آن سرفرازی نمود، این کمی / از آن دیو کردند، از این آدمی

(۲) تو ای خاکدان پی برافراز آبی / نیایی گر ایوان افراسیابی

(۳) بگفتم چه گم کرده‌ای اندرین ره؟ / بگفتا: جوانی، جوانی، جوانی

(۴) مکن حافظ از جور دوران شکایت / چه دانی تو ای بنده کار خدایی

۱۷- ابیات کدام گزینه، به ترتیب از تکرار چهار بار «فعلاتن، فعولن و مفاعیلن» ساخته شده‌اند؟

الف) چو مهمان خراباتی به عزت باش با رندان / که درد سر کشی جانان گرت مستی خمار آرد

ب) بگویم مثالی از این عشق سوزان / یکی آتشی در نهانم فروزان

پ) نه ز نورم نه ز ظلمت نه ز جوهر نه ز عنصر / نه ز تحتم نه ز فوقم ملک کان و مکانم

ت) همه من بینم و بیننده نه‌ای دیده دو چشمم / همه من گویم و گوینده نه‌ای کام و زبانه

ث) لعلی از کان مروّت بر نیامد سال‌هاست / تابش خورشید و سعی باد و باران را چه شد

(۱) ث - ت - ب (۲) پ - ب - الف (۳) ت - الف - ث (۴) پ - الف - ث

۱۸- به ترتیب، نشانه‌های هجایی واژه‌های کدام گزینه با واژه‌های «جواهرات - نابرابر - بی‌مقدمه - خدایگان» یکسان است؟

(۱) صداگذار - چشم‌هایش - دور آخرین - شریعتی

(۲) بزرگوار - مرگان‌دیشی - آب ریخته - زنانگی

(۳) مجاهدت - ناز مستی - ناگسیخته - مهارتی

(۴) سبک‌سرانه - واژگانی - چند مرتبه - جوازا

۱۹- وزن کدام بیت با دیگر ابیات یکسان نیست؟

(۱) امروز عاجز گشته‌ام در راز پنهان داشتن / من کآسمان را کردمی چون شیشه پنهان در بغل

(۲) دریای روشن سیل را آورد از ظلمت برون / حاشا که آرد عفو حق بر روی ما تقصیرها

(۳) چهره برافروخته‌ای، جان کسان سوخته‌ای / ماه کدامین فلکی، شمع کدام انجمنی؟

(۴) فرخنده عیدی کان جوان از پشت زین جولان کند / از غمزه‌ها خنجر زنان عشاق را قربان کند

۲۰- کدام بیت با بیت زیر قرابت مفهومی ندارد؟

«عشق و درویشی و انگشت‌نمایی و ملامت / همه سهل است، تحمل نکنم بار جدایی»

(۱) سعدی از سرزنش خلق نترسد هیهات / غرقه در نیل چه اندیشه کند باران را؟

(۲) اگر کسی به ملامت ز عشق برگردد / مرا به هرچه تو گویی ارادت افزون است

(۳) مرا به عشق تو اندیشه از ملامت نیست / و گر کنند ملامت نه بر من تنه‌است از موم وی ای پی

(۴) غنیمت دان اگر روزی به شادی در رسی ای دل / پس از چندین تحمل‌ها که زیر بار غم کردی

علوم و فنون ادبی (۲) - آشنا

۲۱- با توجه به ابیات زیر، کدام گزینه جزو ویژگی‌های ادبی شعر سبک عراقی نیست؟

«ای بی‌خبر بکوش که صاحب‌خبر شوی / تا راهرو نباشی کی راهبر شوی

در مکتب حقایق پیش ادیب عشق / هان ای پسر بکوش که روزی پدر شوی

دست از مس وجود چو مردان ره بشوی / تا کیمیای عشق بیابی و زر شوی

گر در سرت هوای وصال است حافظا / باید که خاک در گه اهل هنر شوی»

(۱) استفاده از قالب غزل برای بیان سوز و گداز عاشقانه (۲) استفاده از آرایه‌های تشبیه و کنایه

(۳) استفاده از تخلص در انتهای غزل (۴) ستایش عشق با استفاده از بیان شاعرانه

۲۲- شاعر در کدام بیت از آرایه‌های بدیعی و بیانی کمتر بهره برده است؟

(۱) ای چشم ابر این اشک‌ها می‌ریز همچون مشک‌ها / زیرا که داری رشک‌ها بر ماه‌رخساران ما

(۲) عشق ورزیدم و عقلم به ملامت برخاست / کان که عاشق شد از او حکم سلامت برخاست

(۳) شهر غزنین نه همان است که من دیدم پار / چه فتاده‌است که امسال دگرگون شده کار

(۴) مرد عشق از ز پیش تیر بلا / روی درهم کشد مخوانش مرد

۲۳- واژه یا واژه‌های مشخص‌شده در کدام بیت، در معنای مجازی به کار نرفته است؟

(۱) ازویست شادی ازویست زور / خداوند کیوان و ناهید و هور

(۲) ای ز بادام تو در عین خجالت نرگس / وی ز گیسوی تو در حلقه سودا سنبل

(۳) چون تشنه جان سپردم آنکه چه سود دارد / آب از دو چشم دادن بر خاک من گیا را

(۴) سهل است به خون من اگر دست برآری / جان دادن در پای تو دشوار نباشد

۲۴- آرایه‌های درج شده در برابر کدام گزینه نادرست است؟

(۱) می‌جهد برق جمالی که دهد اجر فراق / کیست تا مزده به یعقوب و زلیخا ببرد (تشبیه - تلمیح)

(۲) دردا که از آن آهوی مشکین سیه‌چشم / چون نافه بسی خون دلم در جگر افتاد (کنایه - تشبیه)

(۳) با دوست باش گر همه آفاق دشمن‌اند / که او مرهم است گر دگران نیش می‌زنند (مجاز - کنایه)

(۴) ای دل ار سیل فنا بنیاد هستی برکند / چون تو را نوح است کشتیبان ز طوفان غم مخور (تلمیح - ایهام)

۲۵- در کدام بیت «مجاز» به علاقه شباهت دیده نمی‌شود؟

(۱) چشم‌ها نه شگفت اگر شد پر ستاره بی‌رُخش / کاختران از غیبت خورشید گردند آشکار

(۲) ناوک چشم تو در هر گوشه‌ای / هم‌چو من افتاده دارد صد قتیل

(۳) مزرع سبز فلک دیدم و داس مه نو / یادم از کشته خویشت آمد و هنگام درو

(۴) بدان طوق و گوی آن مه مهرجوی / ز مه طوق برده ز خورشید گوی

۲۶- کلمه «شهر» در کدام گزینه به معنای مجازی «مردم شهر» آمده است؟

- (۱) که من شهر علمم، علی‌ام در است / درست این سخن قول پیغمبر است
- (۲) ز یک میل کرد آفریدون نگاه / یکی کاخ دید اندر آن شهر شاه
- (۳) شهری اندر هوست سوخته در آتش عشق / خلقی اندر طلبت غرقه دریای غم‌اند
- (۴) ز دست جور تو گفتم ز شهر خواهیم رفت / به خنده گفت که حافظ برو که پای تو بست

۲۷- نشانه‌های هجایی کدام گزینه متفاوت است؟

- (۱) نگارا وقت آن آمد که دل با مهر پیوندی
- (۲) شبی در خرقة رندآسا گذر کردم به میخانه
- (۳) چه لطیف است قبا بر تن چون سرو روانت
- (۴) بهار آمد که هر ساعت رود خاطر به بُستانی

۲۸- وزن واژه‌های تمام گزینه‌ها «همگی» درست است به جز ...

- (۱) معیشت (فعلولن)، سست‌عهدی (فاعلاتن)، سنگ‌دلان (مفتعلن)
- (۲) آفرینش (فاعلاتن)، تشنه‌جان (فاعلن)، برافتادی (مفاعیلن)
- (۳) توجه (فعلولن)، خوش‌نویسی (فاعلاتن)، لطیف‌تر (مفاعلن)
- (۴) نمی‌ترسم (مفاعیلن)، خودخواهی (مفعولن)، تأمل (فع لن)

۲۹- هر سه بیت کدام گزینه هم‌وزن هستند؟

- (الف) فریاد می‌دارد رقیب از دست مشتاقان او / آواز مطرب در سرا زحمت بود یَوَاب را
 - (ب) چرخ بگردید بسی تا که چنین چرخ زدم / یار بنالید بسی تا که در این غار شدم
 - (ج) مرده بدم زنده شدم گریه بدم خنده شدم / دولت عشق آمد و من دولت پاینده شدم
 - (د) من مرغکی پر بسته‌ام، زان در قفس بنشسته‌ام / گر زان که بشکستی قفس بنمودمی پرواز را
 - (ه) چون بخت نیک‌انجام را با ما به کَلّی صلح شد / بگذار تا جان می‌دهد بدگوی بدفرجام را
- (۱) ب، د، ه (۲) الف، د، ه (۳) ب، ج، د (۴) الف، ج، د

۳۰- مفهوم کلی مقابل چند بیت، نادرست است؟

- (الف) مرا مهر سیه‌چشمان ز سر بیرون نخواهد شد / قضای آسمان است این و دیگرگون نخواهد شد (اعتقاد به قضا و قدر)
 - (ب) صوفی بیا که کعبه مقصود در دل است / حاجی به هرزه راه بیابان گرفته است (توجه به صفا و پالایش درون)
 - (پ) تا برآمد جام‌های سرخ مُل بر شاخ گل / پنجه‌های دست مردم سر فرو کرد از چنار (واقع‌گرایی)
 - (ت) ما آبروی فقر و قناعت نمی‌بریم / با پادشه بگوی که روزی مقدر است (غم‌گرایی)
 - (ث) چنان شد ز لشکر در و دشت و راغ / که بر سر نیارست پرید زاغ (روحیه حماسی)
 - (ج) بخندد همی بر کران‌های راه / به فصل زمستان گل کامکار (شادی‌گرایی)
- (۱) سه (۲) چهار (۳) یک (۴) دو

یک روز، یک درس: روزهای یک‌شنبه در سایت کانون www.kanoon.ir به درس علوم و فنون ادبی اختصاص دارد. شما می‌توانید خلاصه‌درس‌ها، نمونه سوالات پیشنهادی و آزمونک مربوط به درس علوم و فنون ادبی را در این روز از قسمت تازه‌ها در سایت کانون و نیز صفحه مقطع خود دریافت کنید.

وقت پیشنهادی: ۱۰ دقیقه
جامعه‌شناسی (۲)
فرهنگ معاصر غرب و نظام نوین جهانی

باورها و ارزش‌های بنیادین
فرهنگ غرب، چگونگی تکوین
فرهنگ معاصر غرب، جامعه
جهانی، تحولات نظام جهانی
صفحه ۳۵ تا ۷۲

۳۱- عبارات زیر با کدام گزینه در ارتباط است؟

«تک‌محصولی شدن - انجام مبادلات تجاری به گونه‌ای نامتعادل - امکان عبور از مرحله استعمار به استعمار نو»

- ۱) برتری اقتصادی و سیاسی - کنترل بازار کشورهای استعمارگر - عدم تعادل در چرخه تولید
- ۲) صادرات مواد خام - وابستگی اقتصادی کشورهای استعمارزده - تغییر شیوه تولید و تجارت
- ۳) از دست دادن قدرت چانه‌زنی کشورهای استعمارزده - وابستگی اقتصادی کشورهای استعمارزده به کشورهای استعمارگر - وابستگی کشورهای استعمارزده
- ۴) کنترل کیفیت تولید - از دست دادن قدرت چانه‌زنی - تغییر شیوه تولید و تجارت

۳۲- کدام گزینه درباره جامعه جهانی نادرست است؟

- ۱) جامعه جهانی براساس ویژگی‌های فرهنگی و قدرت تأثیرگذاری جوامع مختلف، حالت‌های مختلفی به خود می‌گیرد.
 - ۲) به میزانی که فرهنگ غالب، ویژگی‌های مطلوب یک فرهنگ جهانی را داشته باشد، جامعه جهانی از انسجام برخوردار خواهد بود.
 - ۳) اگر فرهنگ یا فرهنگ‌های غالب و اثرگذار، ویژگی‌های مطلوب فرهنگ جهانی را نداشته باشند، جامعه جهانی با چالش‌های برون فرهنگی مواجه خواهد شد.
 - ۴) هنگامی که جامعه جهانی عرصه حضور فعال فرهنگ‌های متفاوت باشد، تعاملات، گفت‌وگوها و برخوردهای فرهنگی و تمدنی رخ خواهد داد.
- ۳۳- جهان غرب به چه طریق فرهنگ عمومی جوامع غیرغربی را مدیریت می‌کند و به ترتیب علوم طبیعی و انسانی را چگونه توزیع می‌کرد؟
- ۱) از طریق رسانه - از آموزش دانش‌های راهبردی خودداری می‌کنند - محرومیت از علمی که مبتنی بر بنیان‌های معرفتی دینی باشد.
 - ۲) از طریق شرکت‌های بین‌المللی - موجب می‌شوند فرهنگ‌های دینی هویت خود را از نگاه فرهنگ غرب بازخوانی کنند - آن بخش که برای خدمت‌رسانی به کالاهای غربی، مورد نیاز است به کشورهای در حال توسعه آموزش می‌دهند.
 - ۳) از طریق رسانه - از آموزش دانش‌های راهبردی خودداری می‌کنند - آن بخش که برای خدمت‌رسانی به کالاهای غربی، مورد نیاز است به کشورهای در حال توسعه آموزش می‌دهند.
 - ۴) از طریق شرکت‌های بین‌المللی - موجب می‌شوند فرهنگ‌های دینی هویت خود را از نگاه فرهنگ غرب بازخوانی کنند - بدون توجه به ابعاد معنوی به گونه‌ای سکولار و دنیوی سازمان پیدا می‌کند.

۳۴- مسیحیت پس از برخورد با فرهنگ اساطیری در سطح اندیشه و نظر دچار چه مشکلی شد و کدام عامل زمینه گسترش فلسفه‌های روشنگری را فراهم آورد؟

- ۱) به عنوان دین توحیدی پذیرفته شد - دنیاگرایی
- ۲) با قبول تثلیث از ابعاد عقلانی توحید دور ماند - دنیاگرایی
- ۳) به مقابله با فرهنگ اساطیری برخاست - هنر
- ۴) به معنوی‌گرایی و مقابله با دنیاگرایی پرداخت - هنر

۳۵- کدام گزینه در رابطه با ویژگی‌های جامعه جهانی در «گذشته جهان»، صحیح نیست؟

- ۱) روابط اقتصادی، سیاسی، نظامی و فرهنگی بین کشورهای مختلف با حاکمیت‌های متفاوت برقرار بود.
- ۲) فرهنگ‌های مختلف می‌توانستند از طریق روابط تجاری یا گفت‌وگوهای مستقیم علمی و معرفتی از مرزهای جغرافیایی خود عبور کنند.
- ۳) اگر برخی کشورها مورد هجوم نظامی قرار می‌گرفتند، از طریق برتری فرهنگی، گروه مهاجم را درون خود هضم و جذب می‌کردند.
- ۴) سرنوشت تعاملات فرهنگی تابع روابط سیاسی، اقتصادی و نظامی بود.

۳۶- به ترتیب، کدام گزینه در رابطه با عقاید و ارزش‌ها صحیح است ولی درباره روشنگری صحیح نیست؟

- ۱) در حکم شالوده و روح فرهنگ هستند و عمیق‌ترین لایه‌های آن را تشکیل می‌دهند. - روشنگری در معنای خاص، پدیده‌ای مربوط به فرهنگ معاصر غرب است. آزمون وی ای پی
- ۲) اگر فرهنگ را به درخت تشبیه کنیم، عقاید و ارزش‌های بنیادین مانند شاخه‌های آن هستند. - روشنگری به عنوان مهم‌ترین ویژگی هستی‌شناختی فرهنگ معاصر غرب یاد شده است.
- ۳) پرسش‌های هستی‌شناسانه، انسان‌شناسانه و معرفت‌شناسانه در نتیجه شکل‌گیری عقاید و ارزش‌ها ایجاد می‌شوند. - روشنگری در معنای عام، اگر با هستی‌شناسی و انسان‌شناسی دینی همراه باشد، با استفاده از وحی، عقل و تجربه، تفسیری دینی از انسان و جهان ارائه می‌دهد.
- ۴) هنجارها، رفتارها و نمادهای مختلف هر فرهنگ، ریشه در باورها و ارزش‌های بنیادین آن فرهنگ دارند. - وجه مشترک همه اشکال روشنگری در معنای خاص کنار گذاشتن عقل و شهود در شناخت حقیقت است.

۳۷- به ترتیب، کدام گزینه در رابطه با «عامل عبور از فئودالیسم»، «پیامد فرو ریختن اقتدار کلیسا» و «آناپتیسیت‌ها» صحیح است؟

- ۱) رشد تجارت - ظهور پادشاهان و قدرت‌های محلی به عنوان رقیبان دنیاطلب کلیسا - از حرکت‌های اعتراض‌آمیز نوع دوم هستند که مورد هجوم کاتولیک‌ها و دیگر پروتستان‌ها قرار گرفتند و امکان گسترش پیدا نکردند.
- ۲) کشف آمریکا - انکار دخالت دین در امور دنیوی از سوی کنت‌ها و لردها - با حمایت قدرت‌های محلی توانستند بخشی از اروپای مسیحی را از تسلط کلیسا خارج سازند.
- ۳) بالا گرفتن تب طلا - انتقاد به عملکرد آباء کلیسا از سوی پروتستان‌ها - پروتستان‌هایی بودند که رویکرد معنوی داشتند و در تقابل با جریان دنیاگرا قرار گرفتند.
- ۴) فتح قسطنطنیه - مواجهه اروپاییان با مسلمانان - در جهت اصلاح دینی پدید آمدند و با تحولات اجتماعی بعدی جهان غرب همراهی نکردند.

۳۸- کدام مورد درباره عبارت «انسان‌شناسی هر فرهنگ متناسب با هستی‌شناسی آن است»، صحیح می‌باشد و ادبیات مدرن چه ویژگی‌هایی دارد؟

- ۱) انسان بخشی از جهان هستی است. - حالات روانی آدمیان در زندگی روزمره و این جهانی را منعکس نمی‌کند.
- ۲) انسان بخشی از جهان هستی است. - ادبیات مدرن به سلوک‌های معنوی و مکاشفات و مشاهدات الهی انسان توجهی ندارد.
- ۳) انسان تابع جهان هستی است. - حالات روانی آدمیان در زندگی روزمره و این جهانی را منعکس نمی‌کند.
- ۴) انسان تابع جهان هستی است. - ادبیات مدرن به سلوک‌های معنوی و مکاشفات و مشاهدات الهی انسان توجهی ندارد.

۳۹- نگرش کشورهای عضو بریکس نسبت به گروه خود چیست و از سازمان همکاری شانگهای با چه عنوانی یاد می‌شود؟

- ۱) برداشتن موانع موجود بر سر راه تجارت بین‌المللی و حفظ منافع خود - پیمان باسل
- ۲) حامی و ارتقاءدهنده وضعیت کشورهای در حال رشد و نیرویی برای حفظ صلح جهان - ناتوی شرق
- ۳) شکل‌گیری براساس سیاست جهانی‌سازی اقتصادی قدرت‌های برتر اروپایی و آمریکایی - ناتوی شرق
- ۴) شناسایی تغییرات اقتصادی در سطح جهانی با سرمایه‌گذاری شرکت‌های بین‌المللی - جنبش عدم تعهد

۴۰- در فرهنگ‌های دینی، آدمیان، ابعاد نفسانی و دنیوی خود را چگونه پی می‌گیرند و اومانیسیم از نتایج منطقی کدام اندیشه است؟

- ۱) در سایه ابعاد معنوی خویش پی می‌گیرند و اگر افرادی هواهای نفسانی خود را دنبال کنند، آن را به صورت آشکار و رسمی اظهار نمی‌کنند. - سکولاریسم
- ۲) با توجه به پدیده تجربه‌گرایی، خود را در قالب معنوی و آسمانی نشان می‌دهد. - روشنگری
- ۳) با توجه به پدیده تجربه‌گرایی، خود را در قالب معنوی و آسمانی نشان می‌دهد. - سکولاریسم
- ۴) در سایه ابعاد معنوی خویش پی می‌گیرند و اگر افرادی هواهای نفسانی خود را دنبال کنند، آن را به صورت آشکار و رسمی اظهار نمی‌کنند. - روشنگری

یک روز، یک درس: روزهای یکشنبه در سایت کانون www.kanoon.ir به درس جامعه‌شناسی اختصاص دارد. شما می‌توانید خلاصه درس‌ها، نمونه سوالات پیشنهادی و آزمونک مربوط به درس جامعه‌شناسی را در این روز از قسمت تازه‌ها در سایت کانون و نیز صفحه مقطع خود دریافت کنید.

وقت پیشنهادی: ۱۰ دقیقه
روان شناسی
روان شناسی رشد

از ویژگی‌های رشد در دوره نوجوانی تا پایان درس

احساس، توجه، ادراک
حافظه و علل فراموشی

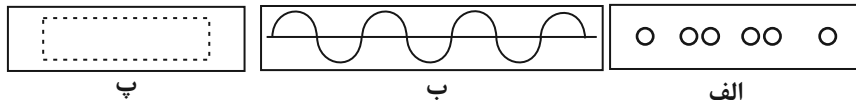
صفحه ۵۲ تا ۱۱۱

۴۱- در ارتباط با خود آرمانی و خود واقعی دوره نوجوانی کدام گزینه نادرست است؟

- (۱) زهرا در درس ریاضی عملکردی عالی دارد، این نشانه خود واقعی او است.
- (۲) محمد دوست دارد فضا نورد شود، این نشانه خود آرمانی او است.
- (۳) هر چند که پدیده خود آرمانی در دوره نوجوانی غیرطبیعی است اما نوجوانان باید برای رسیدن به رویاهایشان تلاش کنند.
- (۴) همه افراد یک خود واقعی و یک خود آرمانی دارند که باید فاصله بین خود آرمانی و خود واقعی کم شود.

۴۲- محرومیت حسی یعنی ... و نتایج آزمایش‌های محرومیت حسی نشان داد ...

- (۱) هیچ یک از گیرنده‌های حسی به وسیله محرک‌های بیرونی تحریک نشوند - آزمودنی‌ها با وجود قول دریافت پاداش، نتوانستند بیش از چند ساعت محرومیت حسی را تحمل کنند.
- (۲) تعدادی از گیرنده‌های حسی توسط محرک‌های درونی تحریک نشوند - تعداد زیادی از آزمودنی‌ها خیلی راحت با شرایط محرومیت حسی کنار آمدند.
- (۳) هیچ یک از گیرنده‌های حسی به وسیله محرک‌های درونی تحریک نشوند - آزمودنی‌ها بعد از چند ساعت راحت‌تر تحمل کردند.
- (۴) تعدادی از گیرنده‌های حسی توسط محرک‌های بیرونی تحریک نشوند - آزمودنی‌ها علی‌رغم وجود پاداش نتوانستند بیش از چند دقیقه محرومیت حسی را تحمل کنند.

۴۳- ادراک ما از شکل «الف، ب و پ» به ترتیب، بر اساس کدام اصل گشتالت سازمان می‌یابد؟


- (۱) مشابهت - شکل و زمینه - تکمیل
- (۲) مشابهت - تکمیل - استمرار
- (۳) مجاورت - تکمیل - استمرار
- (۴) مجاورت - استمرار - تکمیل

۴۴- به ترتیب، کدام گزینه درستی یا نادرستی عبارات زیر را مشخص می‌کند؟

- در مطالعه و یادگیری، امکان خطا در هر یک از مراحل توجه و تمرکز، وجود دارد.
- این که یک دندانپزشک اول به دندان‌های افراد توجه می‌کند به خاطر سبک پردازش اوست.
- به همه چیزهایی که در دامنه توجه قرار می‌گیرند، آگاهی کامل نداریم.
- در پدیده آماده‌سازی، ارائه پیشین محرک، دریافت بعدی را سهل می‌کند.

- (۱) ص - غ - غ - ص
- (۲) ص - غ - غ - ص
- (۳) ص - غ - ص - ص
- (۴) غ - ص - ص - ص

۴۵- به ترتیب، پاسخ پرسش‌های زیر کدام است؟

- در چه صورت اثر منفی انجام دادن چند تکلیف هم‌زمان، افزایش می‌یابد؟
 - کدام مورد سبب ایجاد توجه مداوم و پایدار در فرد می‌شود؟
 - در موقعیت‌های ردیابی علامت، حالتی که در آن، محرکی را که غایب است ردیابی کنیم، چه نام دارد؟
- (۱) دو تکلیف به همدیگر شبیه باشند. - ثبات نسبی محرک - از دست دادن محرک هدف
 - (۲) فرد انجام‌دهنده آن تکالیف از مهارت‌های لازم برخوردار باشد. - آشنایی نسبی با محرک - هشدار کاذب
 - (۳) تکالیف مورد نظر دشوار باشند. - انگیختگی ذهنی - هشدار کاذب
 - (۴) دو تکلیف با همدیگر تفاوت داشته باشند. - تغییرات درونی محرک‌ها - از دست دادن محرک هدف

۴۶- در رابطه با ویژگی‌های رشد در دوره نوجوانی کدام یک از موارد زیر نادرست است؟

الف) در صورت آرمان‌گرایی و عیب‌جویی نوجوان، توصیه می‌شود ویژگی‌های منحصر به فرد نوجوانان را پذیرفت تا در زمان مناسب دیدگاه متعادل‌تری ایجاد شود.

ب) تغییرات فیزیولوژیکی و هورمونی در دوره نوجوانی منجر به بی‌ثباتی هیجانی در این دوره می‌شود.

ج) ایفای نقش جنسیتی برای نشان دادن رفتارهای زنانه یا مردانه، از ویژگی‌های جنسی هویت هر انسان است.

د) احساس توانمندی زیاد فرد در دوره نوجوانی، به علت افزایش اندازه و ظرفیت شش، قلب و حجم کلی خون است.

(۱) ب و د (۲) ج و د (۳) الف و ج (۴) الف و ب

۴۷- در ارتباط با مثال: «استادی بخشی از فصل جغرافیا را به کل دانشجویان تدریس نمود و سپس دانشجویان را به دو گروه تقسیم

کرد و به یکی از گروه‌ها اجازه استراحت داد ولی به گروه دیگر ادامه فصل را تدریس نمود و بلافاصله از دو گروه امتحان گرفت»

به ترتیب، کدام گروه عملکرد ضعیف‌تری خواهند داشت و عامل عملکرد ضعیف آنها کدام گزینه است؟

(۱) گروهی که استراحت کرده - تداخل اطلاعات (۲) گروهی که استراحت نکرده - عدم رمزگردانی

(۳) گروهی که استراحت کرده - عدم رمزگردانی (۴) گروهی که استراحت نکرده - تداخل اطلاعات

۴۸- به ترتیب مفاهیم «انتخاب»، «تحریک اندام‌های حسی» و «تفسیر» به کدام یک از موضوعات زیر مرتبط است؟

(۱) توجه - احساس - ادراک (۲) احساس - توجه - ادراک

(۳) توجه - ادراک - حافظه (۴) احساس - احساس - توجه

۴۹- کدام گزینه پاسخ عبارات زیر است؟

الف) وجود خطای ادراکی نشانگر چیست؟

ب) فرایندی است که از طریق آن، محرک‌های مورد توجه را بازشناسی می‌کنیم.

(۱) آنچه را که حس می‌کنیم الزاماً چیزی که در ذهن خود ادراک می‌کنیم، نیست - ادراک

(۲) آنچه را که حس می‌کنیم الزاماً چیزی که در ذهن خود ادراک می‌کنیم، نیست - توجه

(۳) چیزی را ادراک می‌کنیم که احساس نشده است - ادراک

(۴) چیزی را ادراک می‌کنیم که احساس نشده است - توجه

۵۰- علی نوجوانی ۱۵ ساله است و نمی‌تواند تصمیم‌گیری‌های روزانه‌اش را به‌درستی انجام دهد درباره این وضعیت کدام گزینه

نادرست است؟

(۱) علت این امر عدم پختگی لازم در نحوه به‌کارگیری توانایی‌های شناختی است.

(۲) این وضعیت از پیامدهای سازگارانه تغییرات شناختی نوجوانی است.

(۳) علی رشد شناختی فزاینده‌ای کسب کرده ولی بهتر است به‌جای او تصمیم گرفته نشود.

(۴) باید تصمیم‌گیری کارآمد، الگوی تصمیم‌گیری او باشد.

یک روز، یک درس: روزهای سه‌شنبه در سایت کانون www.kanoon.ir به درس روان‌شناسی اختصاص دارد. شما می‌توانید خلاصه‌درس‌ها، نمونه سوالات پیشنهادی و آزمونک مربوط به درس روان‌شناسی را در این روز از قسمت تازه‌ها در سایت کانون و نیز صفحه مقطع خود دریافت کنید.

وقت پیشنهادی: ۱۵ دقیقه

عربی، زبان قرآن (۲)

صناعة التلميع في الأدب الفارسي

عجائب المخلوقات

قواعد درس ۲، درس ۳

صفحه ۲۱ تا ۴۶

■ عَيْنُ الْأَصْحَحِ وَالْأَدَقِّ فِي الْجَوَابِ لِلتَّرْجُمَةِ أَوْ التَّعْرِيبِ لِلعِبَارَاتِ التَّالِيَةِ: (۵۱- ۵۵)

۵۱- ﴿وَ إِذَا خَاطَبَهُمُ الْجَاهِلُونَ قَالُوا سَلَاماً﴾:

- ۱) و هرگاه نادانان خطابشان کنند، سخنی آرام می‌گویند. آزمون وی ای پی
- ۲) و هنگامی که نادانها شما را خطاب کردند، با سخنی آرام پاسخ دهید.
- ۳) و هرگاه که نادانان، خطابشان کردند، به آرامی با آنها سخن گفتند.
- ۴) و آنگاه که نادانها را خطاب می‌کردند به آرامی سخن می‌گفتند.

۵۲- عَيْنُ الْخَطَا:

- ۱) يكون صديقك من ما كان قال فيك شراً: دوست کسی است که ناسزایی به تو نگفته بود!
- ۲) كان صديقي ينهاني عن العداوة و الكذب: دوستم مرا از دشمنی و دروغ باز می‌داشت!
- ۳) علينا أن نتخذ ألف صديق و الألف قليل: ما باید هزار دوست بگیریم در حالی که هزار [دوست] کم است!
- ۴) لا تتخذ الكذاب صديق لأنه يُقربُ عليك البعيد: دروغگو را دوست خود نگیر، چرا که او دور را بر تو نزدیک می‌سازد!

۵۳- «يَنْقُرُ نَقَارَ الخَشَبِ جَذَعُ الشَّجَرَةِ لِلْمَرَّةِ العَاشِرَةِ فِي ثَانِيَةِ وَاحِدَةٍ وَ يَصِيدُ الحَشْرَاتِ بِلِسَانِهِ الطَّوِيلِ!»:

- ۱) تنه درخت ده بار در ثانیه توسط دارکوب نوک زده می‌شود و زبان درازش حشرات را شکار می‌کند!
- ۲) دارکوب برای دهمین بار تنه درخت را نوک می‌زند و حشرات به وسیله زبان درازش صید می‌شوند!
- ۳) دارکوب تنه درخت را برای بار دهم در یک ثانیه نوک می‌زند و حشرات را با زبان درازش شکار می‌کند!
- ۴) تنه درخت را دارکوب در ثانیه‌ای برای دهمین بار نوک می‌زند و با زبانش که دراز است، حشرات را صید می‌کند!

۵۴- عَيْنُ الصَّحِيحِ:

- ۱) ﴿إِنْ تَتَّقُوا اللَّهَ يَجْعَلْ لَكُمْ فُرْقَاناً﴾: اگر برای خدا پروا کنید، نیروی تشخیص حق از باطل را قرار می‌دهد.
 - ۲) رَجَاءٌ، فِكْرِي قَبْلَ شِرَاءِ الهَدَايَا لِلْحَفْلَةِ: لطفاً، قبل از خریدن هدایای جشن فکر کنید.
 - ۳) سَنَنْخَرُجُ مِنَ الْجَامِعَةِ بَعْدَ سَنَتَيْنِ: دو سال بعد از دانشگاه خارج می‌شویم.
 - ۴) تَنْفَتِحُ الْأَزْهَارُ فِي الحَدَائِقِ فِي الرَّبِيعِ: گل‌ها در باغ‌ها در بهار شکفته می‌شوند.
- ۵۵- عَيْنُ الصَّحِيحِ: «سَنَجَابِ پَرْنَدَه پَرْدَه وَبِزَه‌ای هَمْچُون چتر دارد که هنگام پَریدن از درختی به درختی دیگر آن را باز می‌کند.»:

- ۱) لِّلسَّنَجَابِ الطَّائِرِ غِشَاءٌ خَاصٌّ كَالْمِظَلَّاتِ يَفْتَحُهُ عِنْدَ فَقْرِهِ مِنْ شَجَرَةٍ إِلَى شَجَرَةٍ.
- ۲) لِّلسَّنَجَابِ الطَّائِرَةِ غِشَاءٌ خَاصَّةٌ كَالْمِظَلَّةِ تَفْتَحُ عِنْدَ الْفَقْرِ مِنْ شَجَرَةٍ إِلَى الشَّجَرَةِ الْأُخْرَى.
- ۳) لِّلسَّنَجَابِ الطَّائِرِ غِشَاءٌ خَاصٌّ كَالْمِظَلَّةِ يَفْتَحُهُ عِنْدَ الْفَقْرِ مِنْ شَجَرَةٍ إِلَى شَجَرَةٍ أُخْرَى.
- ۴) لِّلسَّنَجَابِ الطَّائِرَةِ غِشَاءٌ خَاصَّةٌ كَالْمِظَلَّاتِ تَفْتَحُ عِنْدَ فَقْرِ مِنْ الشَّجَرَةِ إِلَى الشَّجَرَةِ.

۵۶- عین عبارة ماجاء فيها المتضاد:

- (۱) إِنَّ الْأَحْمَقَ يُرِيدُ أَنْ يَنْفَعِ الْإِنْسَانَ فَيْضِرَّهُ!
 (۲) الغداة بداية النهار و نهاية ظلام الليل!
 (۳) ذلك الطائر يطير إلى اليمن و اليسار.
 (۴) المليح من يعجبك شكله و كلامه و سلوكه.

۵۷- عین الخطأ في ضبط حركات الحروف:

- (۱) لماذا سُميَ الطائرُ الطنانُ بهذا الاسم؟
 (۲) الركبُ جماعةٌ من المسافرينِ يسافرونَ على الدوابِّ.
 (۳) إِنَّ تَزْرَعْ خَيْرًا تَحْصُدْ سرورًا.
 (۴) يَسْتَعْدِمُ صاحبُ المصنعِ عمالًا مُجدِّينَ.

۵۸- عین ما ليس فيه اسم الفاعل:

- (۱) المسجدُ مكانٌ مقدسٌ عندَ المسلمينِ لأداء الصلاة!
 (۲) حاول أن تكون من المستمعين لكلام الحق!
 (۳) من الواجب للإنسان أن يسعى للاستفادة من هذه التعم!
 (۴) ربما نتمنى أن يتحقق بعض آمالنا و امنياتنا!

۵۹- عین جواب الشرط يختلف عن البقية:

- (۱) مَنْ صَبَرَ فِي حَيَاتِهِ حَصَلَ عَلَى النَّجَاحِ!
 (۲) إِنْ تَحْتَرَمُوا الْآخَرِينَ، تَكْتَسِبُوا حُبَّهُمْ.
 (۳) مَنْ يَتَوَكَّلْ عَلَى اللَّهِ فَهُوَ يُفْلِحْ فِي أُمُورِهِ!
 (۴) مَنْ يُحَاوِلْ كَثِيرًا يَصِلْ إِلَى أَهْدَافِهِ!

۶۰- عین «من» للشرط:

- (۱) خَيْرُ النَّاسِ مَنْ عَمِلَ فِي يَوْمٍ نَعِيمِهِ مَا يَسَاعِدُهُ فِي يَوْمٍ بُؤْسِهِ!
 (۲) مَنْ أَرَادَ أَنْ يَكُونَ أَقْوَى النَّاسِ فَلْيَتَوَكَّلْ عَلَى اللَّهِ!
 (۳) إِنْ الْحَلِيمَ مَنْ كَانَ الْجِلْمُ غَالِبًا عَلَى كُلِّ أُمُورِهِ!
 (۴) إِنْ اللَّهُ يَعْفو عَنْ ذَنْبٍ مَنْ يَطْلُبُ مِنْهُ أَنْ يَعْفو عَنْهُ!

وقت پیشنهادی: ۱۰ دقیقه

تاریخ (۲)

ظهور اسلام حرکتی تازه در تاریخ بشر / ایران
از ورود اسلام تا پایان صفویه
 تثبیت و گسترش اسلام در دوران
 خلفای نخستین، امویان بر مسند
 قدرت، جهان اسلام در عصر خلافت
 عباسی، اسلام در ایران
 صفحه ۴۲ تا ۸۸

۶۱- کدام مورد درباره تاریخ «خلفای راشدین»، (فاصله سال‌های ۱۱ تا ۴۱ق)، درست است؟

- ۱) جامعه اسلامی در این دوره ۳۰ ساله از تاریخ اسلام، در گسترش اسلام در خارج از شبه جزیره عربستان توفیقی به دست نیاورد.
- ۲) علی(ع)، تقاضای عثمان را برای به دست گرفتن نواحی شام نپذیرفت و این اقدام تأثیرات اجتماعی نامطلوبی در منطقه عراق و شام داشت که تا سال‌ها بعد از آن نیز ادامه داشت.

۳) ابوبکر و عمر، برخلاف عثمان و همانند علی (ع) مراقب بودند، عدالت را میان افراد و گروه‌های مختلف مسلمان رعایت کنند.

۴) پسر ابوسفیان، با وجود مخالفت و اعتراض برخی از مسلمانان، تا زمان خلافت علی (ع)، در منصب حاکم شام باقی ماند.

۶۲- چرا ساسانیان دولت دست‌نشانده‌ای از طایفه عرب آل‌منذر (لخمیان) را در حیره بر سرکار آورد و اعراب مسلمان در اواخر

دوران کدام خلیفه به منطقه سواد حمله کردند؟

- ۱) برای دفاع از یورش رومیان به یمن - ابوبکر
- ۲) برای جلوگیری از یورش اعراب بدوی - عمر
- ۳) برای دفاع از یورش اعراب بدوی - ابوبکر
- ۴) برای جلوگیری از نفوذ رومیان به سرحدات ایران - عمر

۶۳- کدام مورد، به ترتیب مربوط به معماری «امویان اندلس» و «فاطمیان مصر»، است؟

الف: مسجد جامع قرطبه

ب: کاخ الحمراء غرناطه

پ: مسجد جامع حاکم

ت: مسجد جامع اقمَر

۱) «الف» و «ب» امویان، «پ» و «ت» فاطمیان

۳) «الف» و «ب» فاطمیان، «ت» و «پ» امویان

۲) «الف» و «پ» امویان، «ت» و «ب» فاطمیان

۴) «ت» و «ب» امویان، «الف» و «پ» فاطمیان

۶۴- کدام مورد به ترتیب پاسخ موارد زیر است؟

الف: پیروزی اعراب مسلمان در کدام جنگ سرنوشت ساسانیان را قطعی کرد؟

ب: خاستگاه خاندان ساسانی که بارها بر اعراب شوریدند، کدام است؟

ج: پس از سقوط تیسفون بقایای ارتش ساسانی در کدام ناحیه شکست خوردند؟

۱) جنگ صلیبی - استخر - قادسیه

۲) جنگ جسر - بابل - جلولا

۳) جنگ نهاوند - استخر - جلولا

۴) جنگ نهاوند - یمن - قادسیه

۶۵- مؤلفان کتاب درسی تاریخ (۲)، برای توضیح یا اثبات موارد زیر، به کدام منابع استناد کرده‌اند؟

الف: محتوای پیمان‌نامه‌های صلح مصریان شباهت زیادی به قرارداد صلح بیت‌المقدس دارد.

ب: نهضت عاشورا، تأثیر فکری، فرهنگی، سیاسی و اجتماعی بسزایی بر جوامع مسلمان و غیرمسلمان نهاده است.

ج: روند اسلام‌پذیری ایرانیان تدریجی و در طی چندین قرن انجام گرفت.

۱) «الف»: منابع کوتاه تاریخی، «ب»: تاریخ سیستان، «ج»: نسب‌نامه‌ها

۲) «الف»: شواهد و مدارک، «ب»: متون دینی، «ج»: سیره‌نویسان

۳) «الف»: منابع تاریخی، «ب»: مورخان و محققان تاریخ اسلام، «ج»: شواهد و مستندات تاریخی

۴) «الف»: سیره‌نویسان، «ب»: منابع حدیثی، «ج»: نقشه فتوحات اعراب مسلمان در ایران

۶۶- کدام مورد درباره تبعیض و نابرابری اقتصادی در خلفای اموی، درست است؟

الف: توزیع درآمدهای عمومی، براساس منافع شخصی و قبیله‌ای

ب: اختصاص منصب‌های نظامی و اداری به مسلمانان غیر عرب

ج: ترویج تفکر جبرگرایی

د: گرفتن جزیه از نومسلمانان در خراسان و سایر مناطق

۱) «ب» و «ج» ۲) «الف» و «د» ۳) «الف» و «ج» ۴) «ج» و «د»

۶۷- به ترتیب، کدام گزینه پاسخ سؤال‌های زیر است؟

الف: سیاست کدام‌یک از خلفای نخستین باعث اوج گرفتن مجدد تعصبات طایفه‌ای و قبیله‌ای در درون جامعه اسلامی شد؟

ب: در زمان کدام‌یک از خلفای نخستین رقابت منطقه‌ای بین عراق و شام به وجود آمد؟

ج: کدام‌یک از خلفای نخستین درآمدها را به عنوان عطایا میان مسلمانان توزیع کرد؟

۱) ابوبکر - علی (ع) - عمر (ع) ۲) عثمان - علی (ع) - عمر

۳) عمر - عمر - عثمان ۴) علی (ع) - عمر - عثمان

۶۸- در کدام گزینه، رویدادهای دوران خلفای نخستین، به درستی توصیف شده‌اند؟

۱) در ماجرای سقیفه بنی‌ساعده، ابتدا گروهی از مهاجران در مکانی موسوم به سقیفه بنی‌ساعده در مدینه گرد هم آمدند و سپس گروهی از انصار مثل عمر بن خطاب و ابوبکر بن ابی‌قحافه به سرعت خود را به آن جمع رساندند.

۲) در جریان محاصره ایلیا، ساکنان یهودی آن شهر اعلام کردند که صرفاً در حضور خلیفه، قرارداد صلح و تسلیم شهر را امضا می‌کنند و مسلمانان نیز این شرط را پذیرفتند که این موضوع دلالت بر تمایل مسلمانان به فتح صلح‌آمیز مناطق و آبادی‌های مختلف دارد.

۳) یکی از ویژگی‌های خلیفه سوم، تأثیرپذیری از اطرافیان و مشاوران خود بود و هنگامی که تصمیم بر تغییر عملکرد و روش خود کرد، همین اطرافیان و مشاوران مانع این کار شدند.

۴) به علت فتح سرزمین‌های مختلف، درآمدهای فراوانی به خزانه مسلمانان در مدینه سرازیر شد و عمر بن خطاب این درآمدها را بر پایه مساوات اسلامی میان مسلمانان توزیع کرد.

۶۹- کدام رویداد به منزله تجزیه قلمرو و کاهش قدرت و اختیارات سیاسی و نظامی خلفای عباسی بود؟

۱) سیاه‌جامگان در خراسان و ماوراءالنهر قدرت گرفتند.

۲) رهبران قیام‌های استقلال طلب در ایران و شمال آفریقا موفق شدند حکومت‌های مستقلی را تأسیس کنند.

۳) خاندان‌های برمکیان و دهقانان و زمین‌داران منطقه خراسان دست به شورش زدند.

۴) مرکز خلافت را از بغداد به مرو منتقل کردند و لباس و پرچم سیاه را که نشان عباسیان بود به رنگ سبز درآوردند.

۷۰- در کدام مورد، زمان وقوع رویدادهای تاریخی دوره‌های خلافت عباسیان، به درستی مقایسه شده است؟

الف: منصور، هارون و مأمون در اوج قدرت بودند.

ب: امیرالامراء قدرت را به دست گرفتند.

ج: بعد از امویان، یکی دیگر از خاندان قریش به نام بنی‌عباس، خلافت را به دست گرفت.

۱) «الف» و «ب» بر «ج» مقدم است.

۲) «ج» همزمان با «الف» و قبل از «ب» روی داده است.

۳) «ج» متأخرترین رویداد است.

۴) «ب» بر «الف» و «ج» مقدم است.

یک روز، یک درس: روزهای پنج‌شنبه در سایت کانون www.kanoon.ir به درس تاریخ اختصاص دارد. شما می‌توانید خلاصه‌درس‌ها، نمونه سؤالات پیشنهادی و آزمونک مربوط به درس تاریخ اسلام را در این روز از قسمت تازه‌ها در سایت کانون و نیز صفحه مقطع خود دریافت کنید.

جغرافیا (۲)

وقت پیشنهادی: ۲۰ دقیقه

نواحی طبیعی / نواحی انسانی
 ناهمواری‌ها و اشکال زمین
 نواحی زیستی، نواحی فرهنگی
 صفحه ۳۷ تا ۸۲

۷۱- در کدام گزینه به ترتیب به محدودیت‌های نواحی بیابانی و ساحلی اشاره شده است؟

(۱) فعالیت‌های بازرگانی - تولید زباله توسط گردشگران

(۲) کاهش اکسیژن و مشکلات تنفسی - بالا آمدن سطح آب دریا

(۳) حرکت ماسه‌های روان - آلودگی‌های ناشی از عبور و مرور کشتی‌های نفت کش

(۴) کمبود آب و خاک برای کشاورزی - راهسازی

۷۲- کدام مورد درباره عبارت‌های زیر صحیح است؟

(الف) علاوه بر عوامل آب‌وهوایی و خاک، چه عامل دیگری در پراکندگی پوشش گیاهی و زندگی جانوری نواحی تأثیر دارد؟

(ب) در دامنه‌های کم شیب، ضخامت خاک ... است.

(ج) در بازه ارتفاع ۱۰۰ تا ۲۰۰ متر کوه گات فل پوشش گیاهی ... وجود دارد.

(۱) نور خورشید - بیشتر - سرخس (۲) ارتفاعات - کمتر - سوزنی برگان

(۳) نوع ناهمواری‌ها - بیشتر - سوزنی برگان (۴) نور خورشید - کمتر - سرخس

۷۳- کدام گزینه در مورد ناهمواری‌ها، درست نیست؟

(۱) لیتوسفر، صرفاً شامل قاره‌ها نیست بلکه کف و بستر دریاها و اقیانوس‌ها را نیز شامل می‌شود.

(۲) دشت‌ها، سرزمین‌هایی مرتفع و نسبتاً هموار هستند که در حصار کوهستانی قرار گرفته‌اند، اما فلات‌ها، سرزمین‌های پست و نسبتاً هموارند.

(۳) شباهت کوه‌ها و تپه‌ها، در این است که هر دو نسبت به نواحی اطراف، مرتفع هستند.

(۴) نواحی عمده سکونت، زندگی و فعالیت انسان‌ها، در دشت‌ها تشکیل می‌شود.

۷۴- کدام دو زبان از میان زبان‌های زیر، ریشه باستانی مشترک دارند و کدام خانواده زبانی در میان مردم زردپوست ناحیه آسیای

شرقی رواج دارد؟

(۱) ترکی و پشتو - خانواده چینی، برمه‌ای

(۲) ترکی و تاجیکی - خانواده هندی - اروپایی

(۳) پشتو و تاجیکی - خانواده چینی، تبتی

(۴) پشتو و ترکی - خانواده هند و اروپایی

۷۵- با توجه به نقشه توپوگرافی زیر، کدام گزینه، پاسخ سؤال‌های زیر است؟ (به ترتیب)

(الف) تصویر چه نوع ناهمواری را نشان می‌دهد؟

(ب) نقطه c چیست؟

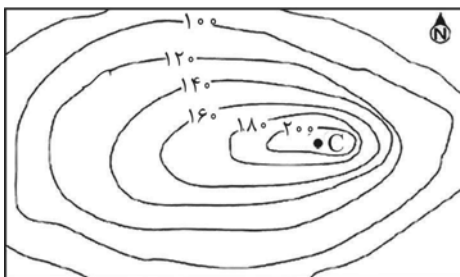
(ج) شیب در کدام سمت بیشتر است؟

(۱) تپه - قله - سمت شرق

(۲) دره - قعر دره - سمت شرق

(۳) تپه - دامنه - سمت غرب

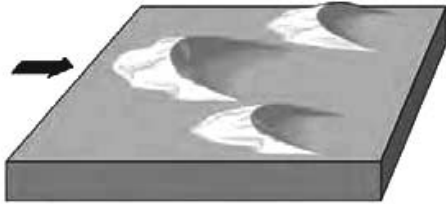
(۴) دره - حاشیه دره - سمت غرب



۷۶- وایتکر، در طبقه بندی معروف خود برای طبقه بندی زیست بومها، چه عواملی را در نظر گرفته است؟

- (۱) بخش زنده و بخش غیرزنده اکوسیستم
- (۲) بارش و دما
- (۳) پوشش گیاهی و جنس خاک
- (۴) زاویه تابش خورشید و نوع خاک

۷۷- کدام گزینه درباره تصویر زیر درست است و کدام ویژگی با آن تناسب ندارد؟



- (۱) برخان - منفرد بودن
- (۲) کلویت - دارای شیارهای موازی هستند.
- (۳) برخان - دارای شیارهای موازی هستند.
- (۴) کلویت - منفرد بودن

۷۸- در مورد هوازدگی کدام یک از موارد زیر نادرست است؟

(الف) هوازدگی شیمیایی، یکی از عوامل درونی است که موجب پیدایش و شکل گیری ناهمواریها در سطح زمین می شود و در آن ترکیب شیمیایی سنگها، تغییر می کند.

(ب) بعضی از گازهایی که در هوا وجود دارند، می توانند باعث تغییرات شیمیایی در سنگها شوند.

(پ) آب و هوای گرم و مرطوب، سرعت و شدت هوازدگی را کاهش می دهد. آزمون وی ای پی

(ت) هوازدگی زیستی، صرفاً در سنگها تغییرات شیمیایی ایجاد نمی کند بلکه می تواند تغییرات فیزیکی نیز، به وجود آورد.

- (۱) «الف» و «ت» (۲) «الف» و «پ» (۳) «ب» و «ت» (۴) «ب» و «پ»

۷۹- کدام مورد عبارت زیر را به درستی کامل می کند؟

«دین یکی از شاخص های مهم ... است. امروزه بیش از یک و نیم میلیارد نفر از مردم جهان،»

- (۱) فرهنگی - مسلمان اند و علاوه بر آسیا و افریقا در سایر قارهها پراکنده اند.
- (۲) اجتماعی - مسیحی اند و علاوه بر آسیا و افریقا در سایر قارهها پراکنده اند.
- (۳) فرهنگی - به صورت پراکنده در شهرها و نواحی بزرگ بازرگانی جهان زندگی می کنند.
- (۴) اجتماعی - مسلمان اند و فقط در آمریکا و افریقا پراکنده اند.

۸۰- کدام مورد با متن زیر مطابقت دارد؟

«پدیده پخش یا انتشار فرایندی است که طی آن یک موضوع یا پدیده از یک مکان به سایر مکانها گسترش می یابد.»

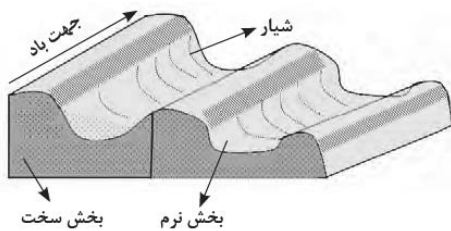
- (۱) انتقال بیماری از یک مکان به مکان دیگر پخش مکان یابی دوباره است.
- (۲) گسترش تلویزیون در شهرهای بزرگ پخش سلسله مراتبی است.
- (۳) ورزش راگبی از یک مدرسه در انگلستان توسط دانش آموزی که در حین بازی فوتبال با دست توپ را حمل کرد، آغاز شد.
- (۴) پدیده برده داری و فروش آنها به قاره آمریکا و استقرار در سرزمین جدید، در تقسیم پخش از نظر فضایی، پخش مجدد است.

جغرافیا (۲) - آشنا

۸۱- فعالیت‌های مربوط به تکتونیک ورقه‌ای از طریق ایجاد کدام موارد، کوه‌ها را به وجود می‌آورند؟

الف) گسل‌ها ب) شکل‌گیری آتشفشان پ) هوازدگی ت) چین‌خوردگی‌ها ث) فرسایش ج) بالا آمدن مواد مذاب

- (۱) الف، پ و ت (۲) ب، ج و پ (۳) الف، ب و ت (۴) الف، ب و ث



۸۲- کدام عبارت، با تصویر روبه‌رو مطابقت بیشتری دارد؟

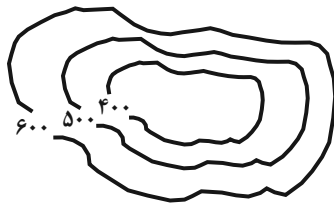
- (۱) در مناطق خشک و به دلیل فرسایش بادی به وجود می‌آید.
(۲) با وزش باد، بخش نرم و بخش سخت هر دو، تخریب می‌شوند.
(۳) حاصل کنده شدن ذرات از یک مکان و انتقال به مکان دیگر است.
(۴) به شکل شیارهای موازی و با دامنه‌های پرشیب در رسوبات سخت تشکیل می‌شود.

۸۳- تصویر زیر مربوط به غار ... در ... است که بر اثر ... تشکیل شده است.



- (۱) کتله‌خور - زنجان - پدیده کارست
(۲) علی‌صدر - زنجان - فرسایش یخچالی
(۳) کتله‌خور - همدان - فرسایش یخچالی
(۴) علی‌صدر - همدان - پدیده کارست

۸۴- در شکل داده شده شیب در کدام قسمت بیش‌تر است و کدام پدیده را نشان می‌دهد؟



- (۱) شمال غربی - قله
(۲) جنوب شرقی - گودال
(۳) شمال غربی - گودال
(۴) جنوب شرقی - قله

۸۵- کدام عبارت درباره زیست‌بوم نادرست است؟

- (۱) از تعدادی بوم‌سازگان تشکیل شده است و وسعت زیادی دارد.
(۲) در هر زیست‌بوم انواع خاص و ناهمگون از گیاهان و جانوران زندگی می‌کنند.
(۳) زیست‌بوم‌ها یک ناحیه را به وجود می‌آورند که از سایر نواحی متمایز می‌شود.
(۴) مطالعه زیست‌بوم‌ها، یکی از موضوعات رشته جغرافیای زیستی است.

۸۶- به ترتیب کدام گزینه پاسخ صحیح سؤال‌های زیر می‌باشد؟

الف) احداث انواع حفاظ‌های عمودی و حفاظت از تنوع زیستی و حیات وحش به ترتیب برای حفاظت از کدام نواحی می‌باشد؟

ب) معادن بوکسیت در کدام بیابان وجود دارد؟

ج) به چه علت بیابان‌ها مکان مناسبی برای تحقیقات نجومی می‌باشند؟

۱) الف) ساحلی - کوهستانی ب) استرالیا ج) آسمان صاف و بدون ابر

۲) الف) کوهستانی - ساحلی ب) عربستان ج) شدت تابش انرژی خورشیدی

۳) الف) ساحلی - کوهستانی ب) عربستان ج) آسمان صاف و بدون ابر

۴) الف) کوهستانی - ساحلی ب) استرالیا ج) شدت تابش انرژی خورشیدی

۸۷- صحیح یا غلط بودن جملات زیر به ترتیب در کدام گزینه به درستی ذکر شده است؟

الف) در دامنه‌های کم شیب، ضخامت خاک کم‌تر است و این دامنه‌ها کمتر می‌توانند آب را در خود نگه دارند.

ب) نواحی ساحلی کمتر از ۴۰ درصد سطح زمین را شامل می‌شوند؛ در حالی که ۱۵ درصد جمعیت جهان را در خود جا داده‌اند.

ج) شیب زمین و محدودیت خاک، خانه‌سازی و فعالیت‌های کشاورزی را در نواحی کوهستانی با مشکل مواجه می‌کند.

۱) غ - غ - ص ۲) غ - ص - ص ۳) ص - غ - ص ۴) غ - غ - غ

۸۸- بیش‌ترین تراکم جمعیت مربوط به کدام کوه‌ها در جهان می‌باشد و چند درصد جمعیت جهان در نواحی کوهستانی زندگی

می‌کنند؟

۱) آلپ - ۱۵ درصد ۲) آند - ۱۰ درصد

۳) آلپ - ۱۰ درصد ۴) آند - ۱۵ درصد

۸۹- دین ... از مذاهب قبیله‌ای است که جزء ادیان مبتنی بر ... می‌باشد و ادیان علاوه بر قوانین اجتماعی، عقاید، رفتارها و غیره

بر پدیده‌های ... نیز تأثیر زیادی می‌گذارند.

۱) آنیمیسیم - یکتاپرستی - غیر قابل مشاهده ۲) آنیمیسیم - پرستش غیر خدای یگانه - قابل مشاهده

۳) یهود - پرستش غیر خدای یگانه - غیر قابل مشاهده ۴) زرتشت - یکتاپرستی - قابل مشاهده

۹۰- کدام عبارت، با پدیده پخش (انتشار)، مغایرت دارد؟

۱) ظهور دین مسیحیت در آسیا

۲) خلق چشم‌اندازهای فرهنگی

۳) همه‌گیری بیماری Covid 19

۴) پراکندگی پیروان دین یهود در نواحی بزرگ بازرگانی

یک روز، یک درس: روزهای پنج‌شنبه در سایت www.kanoon.ir به درس جغرافیا اختصاص دارد. شما می‌توانید خلاصه‌درس‌ها، نمونه سؤالات پیشنهادی و آزمونک مربوط به درس جغرافیا را در این روز از قسمت تازه‌ها در سایت کانون و نیز صفحه مقطع خود دریافت کنید.

وقت پیشنهادی: ۱۵ دقیقه

آغاز تاریخی فلسفه / زندگی براساس
اندیشه / امکان شناخت
صفحه ۲۸ تا ۴۹

فلسفه

۹۱- با توجه به نظر پارمنیدس کدام گزاره صحیح نیست؟

(۱) «نیستی هست» در عین تناقض خود در واقعیت وجود دارد.

(۲) فقط تفکر عقلی است که می تواند ما را به درک واقعیت فناپذیر برساند.

(۳) وجود ثابت و بدون حرکت است.

(۴) حواس می توانند به شناخت مرتبه ای از جهان هستی نائل آیند.

۹۲- عدم توانایی در شناخت برخی حقایق نشان می دهد که ...

(۱) معرفت یک امکان است نه قطعیت.

(۲) انسان توانایی رسیدن به حقیقت را ندارد.

(۳) ممکن است آن حقیقت غیرقابل شناخت باشد.

(۴) شناخت ما گاهی محدود و ناقص است.

۹۳- سوفیست ها غلبه بر رقیب را جایگزین رسیدن به چه چیزی قرار دادند و عجز اندیشمندان و جهان شناسان را در چه چیزی

می دانستند؟

(۱) واقعیت - به دست آوردن تفسیر درستی از جهان

(۲) حقیقت - به دست آوردن تفسیر درستی از جهان

(۳) واقعیت - بیان واقعی مسائل

(۴) حقیقت - بیان واقعی مسائل

۹۴- سقراط در دادگاه در برابر اتهام انکار خدا چگونه از خود دفاع کرد؟

(۱) با یادآوری این که علم و قدرت و عدالت فوق بشری را باور دارد و از آن سخن گفته است.

(۲) با تأکید بر این که خورشید و ماه فقط دو کره سنگی و خاکی هستند و ممکن نیست خداوند باشند.

(۳) با تأکید بر این که هر چه او تاکنون کرده برای انجام فرمان الهی بوده است.

(۴) با یادآوری این که سرش معبد دلفی او را داناترین فرد در شهر دانسته است.

۹۵- کدام عبارت به «چیستی معرفت» مربوط می شود؟

(۱) حقایق بسیاری هست که ما از آن بی خبریم.

(۲) انسان می تواند موجودات جهان را بشناسد.

(۳) معرفت شناسی جزئی از فلسفه شمرده می شود.

(۴) مفهوم معرفت از تعریف بی نیاز است.

۹۶- کدام گزینه درباره امکان معرفت نادرست است؟

- (۱) با وجود بدیهی بودن امکان معرفت در این امر تردید صورت گرفته است.
- (۲) تصدیق واقعیت اشیا و وجود آنها در جهان ساحت امکان معرفت را از شک می‌زداید.
- (۳) ممکن است انسان بتواند در توانایی‌اش برای دانستن شک کند، اما شک در اصل معرفت امکان‌پذیر نیست.
- (۴) شک در توانایی انسان برای شناخت برخی امور با شک در امکان اصل شناخت مغایرت دارد.

۹۷- کدام گزینه پیرامون آغاز فلسفه یا تداوم آن درست است؟

- (۱) دستاوردهای فلسفی بی‌گمان از ابتدا تاکنون مراحل رشد مداومی را از هر تمدنی به تمدن بعد از آن، پشت سر گذاشته‌اند.
- (۲) فلسفه نقطه ابتدا و آغازی ندارد، ولی می‌توان براساس آثار تاریخی باقی‌مانده، گزارشی از دورترین اندیشه‌های فلسفی ارائه داد.
- (۳) زادگاه فلسفه یونانی بخشی از سرزمین یونان باستان در غرب آسیای صغیر بود که «آتن» نامیده می‌شد.
- (۴) براساس گزارش‌های تاریخی، می‌توان تمدن یونان را نقطه آغاز فلسفه دانست، گرچه در حقیقت اولین تمدن‌ها هم تفکر فلسفی داشته‌اند.

۹۸- کدام گزینه درباره دفاعیه سقراط در برابر دادگاه درست است؟

- (۱) ملتوس سقراط را به اتهام فاسد کردن جوانان و بی‌ایمانی به خدایان بازداشت و محاکمه نمود.
- (۲) همه متهم‌کنندگان سقراط معتقد بودند که سقراط به خدا باور ندارد و با این فکر جوانان را گمراه می‌کند.
- (۳) ملتوس چون از سوفسطائیان بود توانست طوری از فن سخنوری استفاده کند که دادگاه از او شواهدی نخواهد.
- (۴) دفاعیه سقراط در پاسخ به اتهامات ملتوس در دادگاه در واقع بیان‌کننده اصولی است که سقراط بر پایه آن‌ها می‌زیست.

۹۹- در خصوص امور محسوس، کدام گزینه درست است؟

- (۱) با هر ابزاری می‌توانند درک شوند.
- (۲) با حواس قابل درک هستند.
- (۳) هرچه در جهان غیرمادی است، محسوس است.
- (۴) ستارگان و امواج از شمول آن خارج است.

۱۰۰- کدام گزینه در مورد فلسفه در ایران باستان نادرست است؟

- (۱) شیخ اشراق معتقد است که در دوره کیانیان انسان‌های وارسته‌ای بوده‌اند که به حکمت و فلسفه می‌اندیشیدند.
- (۲) سهروردی حکیمان دوره کیانیان را دارای سلوک معنوی می‌داند.
- (۳) حکمای خسروانی احتمالاً در حدود قرن ۳ تا ۶ میلادی می‌زیسته‌اند.
- (۴) برخی از حکمای دوره کیانیان پس از فیلسوفان دوره یونان باستان می‌زیسته‌اند.

یک روز، یک درس: روزهای شنبه در سایت کانون www.kanoon.ir به درس فلسفه اختصاص دارد. شما می‌توانید خلاصه درس‌ها، نمونه سوالات پیشنه‌های و آزمونک مربوط به درس فلسفه را در این روز از قسمت تازه‌ها در سایت کانون و نیز صفحه مقطع خود دریافت کنید.

دانش آموز عزیز، سؤالات عمومی از شماره ۱۰۱ شروع می شود.
دقت نمایید تا گزینه ها را به درستی وارد پاسخبرگ کنید.



د فتر چه سؤال ؟

عمومی یازدهم انسانی

۲۲ دی ماه ۱۴۰۲

تعداد سؤالات و زمان پاسخگویی آزمون

نام درس	تعداد سؤال	شماره سؤال	وقت پیشنهادی
فارسی (۲)	۱۰	۱۰۱-۱۱۰	۱۰
دین و زندگی (۲)	۲۰	۱۱۱-۱۳۰	۱۵
زبان انگلیسی (۲)	۱۰	۱۳۱-۱۴۰	۱۰
جمع دروس عمومی	۴۰	—	۳۵

طراحان

فارسی (۲)	حسن افتاده، حسین پرهیزگار، داود تالشی، اعظم رجایی، علی وفائی خسروشاهی
دین و زندگی (۲)	محمد آقاصالح، محسن بیاتی، محمد رضایی بقا، یاسین ساعدی، فردین سماقی، مرتضی محسنی کبیر،
زبان انگلیسی (۲)	مجتبی درخشان کرمی، محسن رحیمی، میلاد رحیمی دهگلان، محمدحسین مرتضوی

گزینه‌گران و ویراستاران

نام درس	مسئول درس و گزینه‌گر	گروه ویراستاری	گروه مستندسازی
فارسی (۲)	علی وفایی خسروشاهی	اعظم رجایی	الناز معتمدی
دین و زندگی (۲)	یاسین ساعدی	سکینه گلشنی	زهره قموشی
زبان انگلیسی (۲)	عقیل محمدی‌روش	رحمت‌الله استیری، فاطمه نقدی	سوگند بیگلری

گروه فنی و تولید

مدیر گروه	الهام محمدی
مسئول دفترچه	معصومه شاعری
مستندسازی و مطابقت با مصوبات	مدیر: محیا اصغری، مسئول دفترچه: فریبا رئوفی
صفحه آرا	سحر ایروانی
ناظر چاپ	سوران نعیمی

گروه آزمون

بنیاد علمی آموزشی قلمچی (وقف عام)

آدرس دفتر مرکزی: خیابان انقلاب- بین صبا و فلسطین- پلاک ۹۲۳ - تلفن چهار رقمی: ۰۲۱-۶۴۶۳

۱۰ دقیقه

فارسی (۲)

فارسی (۲)

• ادبیات غنایی

• ادبیات سفر و زندگی

درس ۶ تا ۹

صفحه ۵۱ تا ۸۴

سوالات عمومی از شماره ۱۰۱ شروع می‌شود.

۱۰۱- معنای واژه‌های مشخص شده در مقابل کدام یک از گزینه‌های زیر، نادرست است؟

- | | |
|--|--|
| ۱) <u>خنیده</u> به گیتی به مهر و وفا | ز اهریمنی دور و دور از جفا (نام‌دار) |
| ۲) ارباب حاجتیم و زبان سؤال نیست | در <u>حضرت</u> کریم، تمنا چه حاجت است؟ (حضور) |
| ۳) دی شیخ با چراغ همی گشت گرد شهر | کز دیو و دد <u>ملولم</u> و انسانم آرزوست (خسته) |
| ۴) به حرص ار شربتی خوردم مگیر از من که بد کردم | بیابان بود و تابستان و آب سرد و <u>استسقا</u> (ساقی) |

۱۰۲- در همه ابیات به جز ... غلط املائی یافت می‌شود.

- | | |
|---------------------------------|------------------------------|
| ۱) نـانم افـزود و آبـرویم کاسـت | بینـوایی بـه از مزآلتِ خواست |
| ۲) درون خانه را بنشسته محزون | به قربت با غم دل گشته مقرون |
| ۳) گیتی او را به جان رهین گشتی | دولت او را به طوع رام شدی |
| ۴) رقبـت افـزود و در نـواختنم | مهربان شد به کار ساختنم |

۱۰۳- در گروه‌های اسمی زیر چند واژه نادرست املائی می‌یابید؟

«بحران‌های عصبی، تحفه برخورد، منبع بی‌شائبه، آماس سراجۀ ذهن، فرط هیجان، به منزله شیر آقوز، ملامت و هباهو، شهر پر غوغا، خرد و بزرگ، اهل قونیه»

- | | | | |
|-------|-------|-------|---------|
| ۱) یک | ۲) دو | ۳) سه | ۴) چهار |
|-------|-------|-------|---------|

۱۰۴- در کدام گزینه، آرایۀ پارادوکس وجود ندارد؟

- | | |
|---|---------------------------------|
| ۱) کنار نام تو لنگر گرفت کشتی عشق | بیا که یاد تو آرامشی است طوفانی |
| ۲) نماز در خم آن ابروان محرابی | کسی کند که به خون جگر طهارت کرد |
| ۳) این شیخ همیشه شاب، پیرترین و جوان‌ترین شاعر زبان فارسی، هیبت یک آموزگار را دارد. | |
| ۴) روزگاری که دوستان، نقش دشمن گرفتند. | |

۱۰۵- کدام بیت هر دو آرایۀ تشبیه و استعاره را دارد؟

- | | |
|--|-----------------------------------|
| ۱) کشته شمشیر عشق حال نگوید که چون | تشنه دیدار دوست راه نپرسد که چند |
| ۲) سعدیا کنگره وصل بلند است و هر آنک | پای بر سر نهد، دست وی آن‌جا نرسد |
| ۳) گر چمن گوید مرا هم‌رنگ رویش لاله‌ای است | از قفا باید برون کردن زبان سوسنش |
| ۴) عجب از دام غمش گر بجهد مرغ دلی | این همه میل که با دانه خالش دارند |

۱۰۶- در کدام گزینه نقش تبعی نمی‌یابید؟

- (۱) من، خود، ای ساقی از این شوق که دارم مستم
 (۲) بت خود را بشکن خوار و ذلیل
 (۳) گوشم همه بر قول نی و نغمه چنگ است
 (۴) قصه‌های بسیار اصیل ایرانی را شنیدم و به عالم افسانه‌ها راه پیدا کردم.
- تو به یک جرعه دیگر ببری از دستم
 نامور شو به فتوت چو خلیل
 چشمم همه بر لعل لب و گردش جام است

۱۰۷- کدام یک از گزینه‌های زیر، مطابق زبان معیار (شیوه عادی) نوشته شده است؟

- (۱) گفتند به اتفاق یک سر
 (۲) شاد و خندان گفتم این اسرار را
 (۳) از پیر می‌فروش شنیدم که می‌رسد
 (۴) دریاب که مبتلای عشقم
- کز کعبه گشاده گردد این در
 تا بینمی اندر او دیدار را
 بسیار جست‌ایم و نشانی نیافتیم
 آزاد کن از بلای عشقم

۱۰۸- مقصود نهایی شاعر از بیت زیر در کدام گزینه آمده است؟

- از سر تعمیر دل بگذر که معماران عشق
 (۱) عشق در دل عاشق بی‌غایت است.
 (۲) فقط دل خراب، جایگاه عشق است.
 (۳) کار عشق ویرانی است اما سامان می‌پذیرد.
 (۴) درد عشق درمانی ندارد.
- روز اول رنگ این ویرانه، ویران ریختند

۱۰۹- مفهوم کلی همه ابیات به‌جز ... با هم تناسب معنایی دارند.

- (۱) آسمان بار امانت نتوانست کشید
 (۲) همه سلامت نفس آرزو کند مردم
 (۳) آدمی گر خون بگیرد از گران‌باری رواست
 (۴) آسمان کی می‌تواند کرد کار عشق را
- قرعه کار به نام من دیوانه زدند
 خلاف من که به جان می‌خرم بلایی را
 کانچه نتوانست بردن آسمان بر دوش ماست
 بر نمی‌آید ز دست شیشه‌گر آهنگری

۱۱۰- کدام بیت با بیت زیر قرابت معنایی بیشتری دارد؟

- «به حرص ار شربتی خوردم، مگیر از من که بد کردم
 (۱) دوستان عیب کنندم که چرا دل به تو دادم
 (۲) در شب قدر ار صبوحی کرده‌ام عیبم مکن
 (۳) عاقل خبر ندارد از اندوه عاشقان
 (۴) تو ختایی بچه‌ای از تو خطا نیست عجب
- بیابان بود و تابستان و آب سرد و استسقا»
 باید اول به تو گفتن که چنین خوب چرایی
 سرخوش آمد یار و جامی بر کنار طاق بود
 خفته است و عیب مردم بیدار می‌کند
 کان که از اهل صواب‌اند خطا نیز کنند

۱۵ دقیقه

دین و زندگی (۲)

دین و زندگی (۲)
تفکر و اندیشه

مسئولیت‌های پیامبر «ص»،
پیشوای اسوه، امامت، تداوم
رسالت، جان و جانشین
پیامبر (ص)، وضعیت
فرهنگی، اجتماعی و سیاسی
مسلمانان پس از رحلت
رسول خدا (ص)
درس ۵ تا ۹
صفحة ۵۱ تا ۱۱۸

۱۱۱- اگر به فرض محال، پیامبری در اجرای احکام الهی از معصومیت برخوردار نباشد، چه نتیجه‌ای رقم خواهد خورد؟

- (۱) دین الهی به درستی به مردم نمی‌رسد و هدایت‌بخشی آنان از مردم گرفته می‌شود.
- (۲) مردم اعتماد خویش را به دین از دست داده و امکان انحراف در تعالیم الهی فراهم می‌شود.
- (۳) مردم او را سرمشق قرار می‌دهند و مانند او عمل می‌کنند و زمینه گمراهی و انحراف مردم فراهم می‌گردد.
- (۴) ممکن است کارهایی خلاف دستورات الهی انجام دهد و انحراف در تعالیم الهی پدید آید.

۱۱۲- از استنباط در آیه «إِنَّ الَّذِينَ آمَنُوا وَعَمِلُوا الصَّالِحَاتِ أُولَئِكَ هُمْ خَيْرُ الْبَرِيَّةِ»، واژه «شيعه» به چه کسی

اطلاق می‌شود؟

- (۱) مسلمانی است که به دستور خدا و پیامبر (ص)، اوامر الهی را به درستی انجام می‌دهد.
- (۲) مسلمانی است که مراحل عبودیت و بندگی خدا را سرلوحه کار خود قرار داده و دنیا برایش ناچیز است.
- (۳) مسلمانی است که به دستور خدا و پیامبر (ص)، امام علی (ع) را جانشین پیامبر می‌داند و از او پیروی می‌کند.
- (۴) مسلمانی است که با عبودت و بندگی خدا، مراحل سعادت و کمال معنوی خویش را می‌پیماید.

۱۱۳- با توجه به فرمایش امام خمینی (ره)، درباره وحدت مسلمانان، آنان باید تحت لوای چه چیزی متحد شوند و از چه چیزی باید دست بردارند؟

- (۱) مشترکات اسلامی - از غرب و غرب‌زدگی
- (۲) مشترکات اسلامی - از اختلافات و هواهای نفسانی
- (۳) توحید و تعلیمات اسلامی - از غرب و غرب‌زدگی
- (۴) توحید و تعلیمات اسلامی - از اختلافات و هواهای نفسانی

۱۱۴- طبق فرموده امام علی (ع)، دو دسته‌ای است که در حکومت بنی‌امیه می‌گریند، کدام‌اند و دو میراث گرانبهای پیامبر (ص) ... و ... بود.

- (۱) دسته‌ای برای دین خود که آن را از دست داده‌اند و دسته‌ای برای دنیای خود که به آن نرسیده‌اند - قرآن و ائمه اطهار
- (۲) دسته‌ای برای عمر هدر رفته خود و دسته‌ای برای نافرمانی از دستورات الهی - قرآن و ائمه اطهار
- (۳) دسته‌ای برای دین خود که آن را از دست داده‌اند و دسته‌ای برای دنیای خود که به آن نرسیده‌اند - احادیث و مناجات
- (۴) دسته‌ای برای عمر هدر رفته خود و دسته‌ای برای نافرمانی از دستورات الهی - احادیث و مناجات

۱۱۵- بی‌توجهی به کدام مسئله، نشان‌دهنده نقص یک دین است و دین اسلام که کامل‌ترین دین الهی است، درباره این موضوع چه تدبیری

اندیشیده است؟

- (۱) بی‌توجهی به ادامه مسیر تبیین دین و تشکیل حکومت - مرجعیت و ولایت معنوی
- (۲) نبود یک دستورالعمل و کتاب کلی برای همیشه بشر - مرجعیت و ولایت معنوی
- (۳) بی‌توجهی به ادامه مسیر تبیین دین و تشکیل حکومت - نظام امامت و ولایت
- (۴) نبود یک دستورالعمل و کتاب کلی برای همیشه بشر - نظام امامت و ولایت

۱۱۶- نزول کدام آیه شرایط خاصی داشت تا امکان مخفی کردن مسأله ولایت امام علی (ع) منتفی شود؟

- (۱) «یا ایها الذین آمنوا اطعوا الله و اطعوا الرسول و أولی الأمر منکم ...»
- (۲) «انی تارک فیکم الثقلین کتاب الله و عترتی ...»
- (۳) «انت منی بمنزلة هارون من موسی الا انه لا نبی بعدی ...»
- (۴) «انما ولیکم الله و رسوله و الذین آمنوا الذین یتقون الصلاة ...»

۱۱۷- کدام گزینه از لحاظ موضوعی، فرض سکوت قرآن کریم دربارهٔ دو مسئولیت مرجعیت دینی و ولایت ظاهری بعد از رحلت پیامبر (ص) را ابطال می‌کند؟

- ۱) نیاز دائمی جامعه به حاکم و معلمی که ادامه‌دهندهٔ راه رسول خدا (ص) باشد.
- ۲) هدایت‌گری قرآن کریم در همهٔ امور زندگی
- ۳) تمام و پایان‌ناپذیر بودن امر حکومت و ادارهٔ جامعه
- ۴) ظهور مکاتب و فرقه‌های مختلف

۱۱۸- مطابق با سخنان علی (ع)، ایشان چه زمانی آوای اندوهگین شیطان را شنیدند و علت آن چه بود؟

- ۱) هنگامی که در کنار کعبه، رسول خدا (ص) ایشان و پیروانش را اهل نجات دانستند- ناامید شدن شیطان از پرستش خود
- ۲) هنگامی که در کنار کعبه، رسول خدا (ص) ایشان و پیروانش را اهل نجات دانستند- معرفی راه رستگاری به مردم
- ۳) وقتی که وحی بر پیامبر اکرم (ص) فرود آمد- ناامید شدن شیطان از پرستش خود
- ۴) وقتی که وحی بر پیامبر اکرم (ص) فرود آمد- معرفی راه رستگاری به مردم

۱۱۹- سران قریش چگونه با رسول خدا (ص) دشمنی می‌کردند و صبر و تحمل پیامبر (ص) با ایشان، بیانگر کدام ویژگی در سیرهٔ رهبری ایشان است؟

- ۱) یاران پیامبر را از حضور نزد او منع می‌کردند- سخت‌کوشی و دلسوزی در هدایت مردم
- ۲) او را ساحر و دیوانه خطاب می‌کردند- سخت‌کوشی و دلسوزی در هدایت مردم
- ۳) یاران پیامبر را از حضور نزد او منع می‌کردند- محبت و مدارا با مردم
- ۴) او را ساحر و دیوانه خطاب می‌کردند- محبت و مدارا با مردم

۱۲۰- دچار سقوط شدن اقوام و ملل پیشین از دیدگاه پیامبر (ص)، تابع چه امری است و مرتبط به کدام‌یک از سیره‌های پیامبر (ص) در رهبری جامعهٔ اسلامی، مردم ایشان را «همدل و همراز خود» می‌یافتند؟

- ۱) تبعیض در اجرای عدالت- مبارزه با فقر و محرومیت
- ۲) عدم سخت‌کوشی و دلسوزی در هدایت مردم- محبت و مدارا با مردم
- ۳) کوچک شمردن فقیران و بینوایان- تلاش برای برقراری عدالت و برابری
- ۴) بازگو کردن عیب‌های دیگران- سخت‌کوشی و دلسوزی در هدایت مردم

تبدیل به تست نمونه سؤال‌های امتحانی

۱۲۱- با توجه به حدیث «بُنِيَ الْإِسْلَامُ عَلَى خَمْسٍ عَلَى الصَّلَاةِ وَالزَّكَاةِ وَالصُّومِ وَ...» مهم‌ترین پایهٔ اسلام چیست؟

- ۱) زکات
- ۲) نماز
- ۳) روزه
- ۴) ولایت

۱۲۲- شخصیت والای امام علی (ع)، نتیجهٔ چه بود و پیامبر (ص) از امام علی و شیعیان در روز قیامت به چه عنوان یاد کرده است؟

- ۱) نتیجهٔ ایمان و تقوای بی‌مانند ایشان بود- اهل نجات
- ۲) نتیجهٔ تربیت مستقیم پیامبر (ص) بود- اهل بهشت
- ۳) نتیجهٔ ایمان و تقوای بی‌مانند ایشان بود- اهل بهشت
- ۴) نتیجهٔ تربیت مستقیم پیامبر (ص) بود- اهل نجات

۱۲۳- پیامبر اسلام (ص)، اسامی دوازده امام معصوم را در کدام حدیث بیان کرده است و مفاد کدام حدیث اشاره به ختم نبوت دارد؟

- ۱) ثقلین- «انت منی بمنزلة هارون من موسى الا انه لا نبي بعدي» ۲) غدیر- «انی تارک فیکم الثقلین کتاب الله و عترتی»
- ۳) جابر- «انت منی بمنزلة هارون من موسى الا انه لا نبي بعدي» ۴) ثقلین- «انی تارک فیکم الثقلین کتاب الله و عترتی»

۱۲۴- نزول کدام آیه، بستر ساز بیان حدیث غدیر بود؟

(۱) «اطیعوا الله و اطیعوا الرسول و اولی الامر منکم ...»

(۲) «و انذر عشیرتک الاقربین»

(۳) «یا ایها الرسول بلغ ما انزلم الیک من ربک ...»

(۴) «انما ولیکم الله و رسوله و الذین آمنوا الذین یمینون الصلاة»

۱۲۵- عبارت «من یار و یاور تو خواهیم بود ای رسول خدا (ص)» با کدام آیه مربوط است و آخرین حج پیامبر (ص) به چه نامی مشهور شد؟

(۱) آیه ولایت- حجة الوداع

(۲) آیه ولایت- حجة البلاغة

(۳) آیه انذار- حجة الوداع

(۴) آیه انذار- حجة البلاغة

۱۲۶- براساس آیه «انما ولیکم الله و رسوله و الذین آمنوا الذین یمینون الصلاة و یؤتون الزکاة و هم راکعون» ویژگی ولی و سرپرست مسلمانان چیست؟

(۱) مؤمنان یا ایمان آورندگانی که نماز برپا می‌دارند و در حال رکوع، زکات می‌دهند.

(۲) مؤمنان یا ایمان آورندگانی که نماز برپا می‌دارند و زکات می‌دهند و رکوع می‌گزارند.

(۳) مؤمنان یا ایمان آورندگانی که در حال برپا داشتن نماز، زکات می‌دهند و رکوع می‌گزارند.

(۴) مؤمنان یا ایمان آورندگانی که نماز برپا می‌دارند و به کسانی که رکوع می‌گزارند، زکات می‌دهند.

۱۲۷- آیه شریفه «لعلک باخع نفسک ألاً یكونوا مؤمنین»، بیانگر کدام سیره پیامبر اکرم (ص) در رهبری جامعه است؟

(۱) تلاش برای برقراری عدالت و برابری

(۲) محبت و مدارا با مردم

(۳) سخت‌کوشی و دلسوزی در هدایت مردم

(۴) مبارزه با فقر و محرومیت

۱۲۸- هر یک از موارد زیر به ترتیب، به کدام چالش عصر ائمه (ع) مربوط می‌شود؟

- در انزوا قرار دادن شخصیت‌های اسلامی به ویژه اهل بیت پیامبر (ص)

- بی‌بهره ماندن از یک منبع مهم هدایت و دخالت دادن سلیقه شخصی در احکام دینی

(۱) تبدیل حکومت عدل نبوی به سلطنت- ممنوعیت نوشتن احادیث پیامبر (ص)

(۲) ارائه الگوهای نامناسب- ممنوعیت نوشتن احادیث پیامبر (ص)

(۳) تبدیل حکومت عدل نبوی به سلطنت- تحریف در معارف اسلامی و جعل احادیث

(۴) ارائه الگوهای نامناسب- تحریف در معارف اسلامی و جعل احادیث

۱۲۹- کدام رفتار رسول خدا (ص)، سبب شده بود تا مردم ایشان را پدر مهربان خود بدانند و این رفتار، چه تأثیری در زندگی مردم داشت؟

(۱) رفتار محبت‌آمیز با مردم- رسول خدا (ص) را هم‌دل و هم‌راز خود می‌یافتند.

(۲) رفتار محبت‌آمیز با مردم- در سختی‌ها به ایشان پناه می‌بردند.

(۳) سخت‌کوشی و دلسوزی در هدایت مردم- در سختی‌ها به ایشان پناه می‌بردند.

(۴) سخت‌کوشی و دلسوزی در هدایت مردم- رسول خدا (ص) را هم‌دل و هم‌راز خود می‌یافتند.

۱۳۰- رسول خدا (ص) در تحقق «مبارزه با فقر و محرومیت» از چه چیزی بدش می‌آمد و چه کسانی را مذمت می‌کرد؟

(۱) بیکاری- کسانی که فقط عبادت می‌کردند و کار نمی‌کردند

(۲) بیکاری- کسانی که فقیران را به خاطر فقر، مورد بی‌توجهی قرار می‌دادند

(۳) عیب‌جویی- کسانی که فقیران را به خاطر فقر، مورد بی‌توجهی قرار می‌دادند

(۴) عیب‌جویی- کسانی که فقط عبادت می‌کردند و کار نمی‌کردند

زبان انگلیسی (۲)

۱۰ دقیقه

PART A: Grammar and Vocabulary

Directions: Choose the word or phrase (1), (2), (3), or (4) that best completes each sentence. Then mark the correct choice on your answer sheet.

زبان انگلیسی (۲)

- Understanding People (Writing)
- A Healthy Lifestyle (Get Ready, ..., Reading)

درس ۱ و ۲

صفحة ۳۷ تا ۶۰

131- Risking their lives to save the kids, the firefighters

- 1) the burning school entered bravely
- 2) entered bravely the burning school
- 3) entered the burning school bravely
- 4) bravely the burning school entered

132- I think the man was in a hurry. He ... and left.

- 1) his breakfast ate quickly
- 2) quickly his breakfast ate
- 3) ate quickly his breakfast
- 4) ate his breakfast quickly

133- Which sentence is grammatically CORRECT?

- 1) My friends play always old games.
- 2) Our neighbors often sleeps very late.
- 3) We usually are at home before six.
- 4) The little bird is singing beautifully.

134- People can have healthier lives by having ... diets, doing regular exercises, and developing healthy relationships.

- 1) harmful
- 2) depressed
- 3) social
- 4) balanced

135- Based on our experience, many people who lose weight end up ... it back over time, because they stop their daily exercise.

- 1) preventing
- 2) measuring
- 3) gaining
- 4) taking

136- Because of his ... head injury in the terrible car accident, he is not able to speak as well as he could in the past.

- 1) calm
- 2) suitable
- 3) recent
- 4) emotional

PART B: Reading Comprehension

Directions: Read the following passage and answer the questions by choosing the best choice (1), (2), (3), or (4). Then mark the correct choice on your answer sheet.

Many different factors affect how well we learn. While we can't control all these factors, there are many that we can. For example, fuel for our brain comes from calories in the food we eat. In fact, 20% of the calories we eat are used by our brain. Although not all calories help the brain, research

suggests that some foods, such as egg yolk, whole grains, nuts, fish, dark leafy green vegetables, beans, strawberries and blueberries might be especially good for concentration and memory.

Drinking enough water is also important. The brain is more than 70% water. If we don't drink enough water, it affects our concentration. We need around six to eight glasses of non-sugary, non-alcoholic fluid each day. Moreover, studies suggest that the brain does not do well with sudden rushes of sugar, so sweet, fizzy drinks do not help the brain either.

Remember also the importance of oxygen, which is carried to the brain by your blood. When you move your body, your blood flow increases and your brain gets more oxygen. Going for a walk, running, or riding a bike really help get oxygen to the brain, as do stretching and breathing deeply.

Yet another way to boost your brainpower is to create an environment where you work well. Many people, for instance, work better in light from a window. Temperature can also make a difference. A room that is too warm might make you feel sleepy.

137- The author suggests you should ... if you want to help your memory.

- 1) drink at least 3 glasses of a non-sugary drink each day
- 2) take a very hot shower before going to bed
- 3) avoid watching exciting TV shows
- 4) eat nuts, fish, and dark leafy green vegetables

138- What does the word "it" in paragraph 2 refer to?

- 1) brain
- 2) water
- 3) affecting concentration
- 4) not drinking enough water

139- Your brain gets more oxygen when you

- 1) play an exciting video game
- 2) ride a bicycle
- 3) drink sugary drinks
- 4) sleep well

140- What is the main idea of paragraph 4?

- 1) Your brain works better when you drink enough water.
- 2) Doing daily exercise boosts your brainpower.
- 3) How the environment affects your brain.
- 4) Why we should learn about factors affecting our brain.



پاسخنامه

یازدهم انسانی

۲۲ دی ماه ۱۴۰۲

بنیاد علمی آموزشی قلمچی (وقف عام)

دفتر مرکزی: خیابان انقلاب بین صبا و فلسطین پلاک ۹۲۳ - بنیاد علمی آموزشی قلمچی (وقف عام) ۶۴۶۳-۰۲۱

«تمام دارایی‌ها و درآمدهای بنیاد علمی آموزشی قلمچی وقف عام است بر گسترش دانش و آموزش»



ریاضی و آمار (۲)

۱- گزینه «۳»

(مهریس همزه‌ای)

چون f یک تابع ثابت است، مولفه دوم زوج مرتبها برابر است:

$$2t^2 = 8 \Rightarrow t^2 = 4 \Rightarrow t = \pm 2$$

$$n^2 + 2n = 8 \Rightarrow n^2 + 2n - 8 = 0$$

$$\Rightarrow (n+4)(n-2) = 0 \begin{cases} n = -4 \\ n = 2 \end{cases} \text{ غ ق ق}$$

$$f = \{(m+6, 8), (-2, 8), (1-3m, 8)\}$$

چون دامنه دو عضوی است، پس یکی از حالت‌های زیر برقرار است:

باید m عدد طبیعی باشد $m+6 = -2 \Rightarrow m = -8 \Rightarrow$ غ ق ق

$$1-3m = -2 \Rightarrow -3m = -3 \Rightarrow m = 1 \text{ ق ق}$$

$$1-3m = m+6 \Rightarrow -4m = 5 \Rightarrow m = -\frac{5}{4} \text{ غ ق ق}$$

$$\{(7, 8), (-2, 8), (-2, 8)\} \Rightarrow \text{دامنه} = \{7, -2\}$$

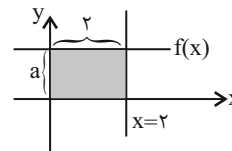
پس مجموع دو عضو $7-2=5$ است.

(توابع ثابت، پندرشابطه‌ای و همانی، صفحه ۲۶ و ۲۷)

۲- گزینه «۲»

(علی هسینی نوه)

با توجه به فرض سؤال شکل را رسم می‌کنیم:



شکل ایجاد شده بین محورهای مختصات و خط $x=2$ و تابع ثابت f ، مستطیل

است که مساحت آن برابر است با: $10 = 2 \times a$

پس: $2a = 10 \Rightarrow a = 5$

از آنجایی که a همان مقدار تابع ثابت است، پس:

$$f(x) = 5$$

حال با جایگذاری 5 به جای $f(x)$ و $f(x+1)$ در معادله مقدار k را به دست

می‌آوریم:

$$\frac{f(x)=5}{f(x+1)=5} \rightarrow k^2 - 5k = -5 - 1 \Rightarrow k^2 - 5k = -6$$

$$\Rightarrow k^2 - 5k + 6 = 0 \Rightarrow (k-2)(k-3) = 0 \Rightarrow k = 2, 3$$

از آنجایی که مشخص نیست k_1 و k_2 کدام هستند، پس دو حالت را در نظر می‌گیریم:

$$k_1 = 2, k_2 = 3 \Rightarrow \frac{k_2}{k_1} = \frac{3}{2}$$

$$k_1 = 3, k_2 = 2 \Rightarrow \frac{k_2}{k_1} = \frac{2}{3}$$

با توجه به گزینه‌ها، گزینه «۲» صحیح است.

(توابع ثابت، پندرشابطه‌ای و همانی، صفحه ۲۶ و ۲۷)

۳- گزینه «۲»

(سعد و لی زاره)

از آنجایی که f تابعی ثابت $f(x) = k$ و g تابع همانی $g(x) = x$ است، پس:

$$3f(4) - g(6) = f(5)$$

$$3k - 6 = k \Rightarrow 2k = 6 \Rightarrow k = 3$$

بنابراین:

$$f(x) = 3$$

$$f(7) - g(4) = 3 - 4 = -1$$

(توابع ثابت، پندرشابطه‌ای و همانی، صفحه ۲۶ تا ۳۳)

۴- گزینه «۴»

(آروین هسینی)

ضابطه تابع همانی به صورت $f(x) = x$ است، یعنی ورودی با خروجی برابر است،

پس داریم:

$$f(a^2 - 4a) = -4 \Rightarrow a^2 - 4a = -4 \Rightarrow a^2 - 4a + 4 = 0$$

$$\Rightarrow (a-2)^2 = 0 \Rightarrow a = 2$$

$$f(-2) = \frac{b+5}{y} \Rightarrow -2 = \frac{b+5}{y} \Rightarrow -14 = b+5 \Rightarrow b = -19$$

بنابراین:

$$a - b = 2 - (-19) = 21$$

(توابع ثابت، پندرشابطه‌ای و همانی، صفحه ۳۰ تا ۳۲)

۵- گزینه «۳»

(نریمان فتح‌اللهی)

ابتدا تابع f را ساده می‌کنیم:

$$f(x) = -2x^2 + 2x - c + 2ax^2 + ab^2x - 6x - 3b^2$$

$$f(x) = (-2+2a)x^2 + (-3+ab^2)x - 3b^2 - c$$



برای آن که f تابع همانی باشد، باید:

$$\begin{cases} -2 + 2a = 0 \Rightarrow a = 1 \\ -3 + ab^2 = 1 \xrightarrow{a=1} -3 + b^2 = 1 \Rightarrow b^2 = 4 \\ -3b^2 - c = 0 \xrightarrow{b^2=4} -12 - c = 0 \Rightarrow c = -12 \end{cases}$$

بنابراین حاصل $a^2 + b^2 + c$ برابر است با:

$$(1)^2 + (4) + (-12) = -7$$

(توابع ثابت، پندرشابطه‌ای و همانی، صفحه ۳۰ و ۳۲)

۶- گزینه «۴»

(نریمان فتح‌اللهی)

f تابع همانی است، یعنی $f(x) = x$ بنابراین: $f(3) = 3$

$$f(3) - 3g(3) = 6 \Rightarrow 3 - 3g(3) = 6 \Rightarrow g(3) = -1$$

از طرفی g تابع ثابت است، پس:

$$g(x) = g(3) = -1$$

حال معادله را تشکیل می‌دهیم:

$$(x + g(x))(2x + f(x)) = 6 \Rightarrow (x - 1)(2x + x) = 6$$

$$(x - 1)(2x) = 6 \Rightarrow 2x^2 - 2x - 6 = 0$$

$$\frac{\Delta > 0}{\Delta > 0} \rightarrow x_1 \cdot x_2 = \frac{c}{a} = -\frac{6}{2} = -3$$

(توابع ثابت، پندرشابطه‌ای و همانی، صفحه ۲۶ و ۳۲)

۷- گزینه «۱»

(فرشید کریمی)

$x = -2$ در دامنه $(x < -1)$ قرار دارد، بنابراین مقدار تابع از ضابطه اول محاسبه

می‌شود.

$$f(-2) = -(-2) = 2$$

$x = \sqrt{3}$ در دامنه $-1 \leq x \leq 2$ قرار دارد، بنابراین مقدار تابع از ضابطه دوم

محاسبه می‌شود.

$$f(\sqrt{3}) = (\sqrt{3})^2 + 1 = 3 + 1 = 4$$

$x = 1 + \sqrt{2}$ در دامنه $(x > 2)$ قرار دارد، بنابراین مقدار تابع از ضابطه سوم

محاسبه می‌شود:

$$f(1 + \sqrt{2}) = 5$$

اکنون حاصل عبارت را به دست می‌آوریم:

$$\frac{f(-2) + f(\sqrt{3})}{f(1 + \sqrt{2})} = \frac{2 + 4}{5} = \frac{6}{5} = 1\frac{1}{5}$$

(توابع ثابت، پندرشابطه‌ای و همانی، صفحه ۲۷ و ۲۸)

۸- گزینه «۱»

(فاطمه ایلقانی)

$x = 2$ در دامنه بالایی و پایینی تکرار شده، پس در ضابطه‌های بالایی و پایینی

به جای x ها، ۲ قرار داده و جواب‌ها را با هم مساوی قرار می‌دهیم، پس داریم:

$$x^2 - kx + 1 = (2)^2 - k(2) + 1 = 5 - 2k$$

$$\frac{k-3}{x+4} = \frac{k-2}{6} \Rightarrow \frac{k-3}{6} = \frac{5-2k}{1}$$

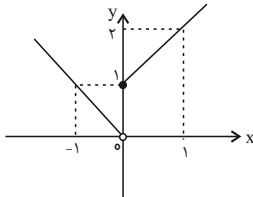
$$\Rightarrow 6(5-2k) = k-3 \Rightarrow 12k = 33 \Rightarrow k = \frac{33}{12}$$

(توابع ثابت، پندرشابطه‌ای و همانی، صفحه ۲۷ و ۲۸)

۹- گزینه «۳»

(مهمر شمیری)

با رسم نمودار تابع داریم:



$$x \geq 0 \Rightarrow \begin{matrix} x & 0 & 1 & 2 \\ y & 1 & 2 & 3 \end{matrix}$$

$$x < 0 \Rightarrow \begin{matrix} x & -1 & -2 \\ y & 1 & 2 \end{matrix}$$

در نتیجه برد تابع که از تصویر کردن نقاط نمودار تابع بر روی محور y ها به دست

می‌آید $y > 0$ است.

(توابع ثابت، پندرشابطه‌ای و همانی، صفحه ۲۹)

۱۰- گزینه «۳»

(علی آزاد)

$$g(x) = x \Rightarrow f(x) = \begin{cases} 2ax^2 - 4b & , x \leq -1 \\ 2ax^2 - 4b & , x \leq -1 \\ \frac{2g(x)-1}{5x^2+1} + b & , x > -1 \\ \frac{2x-1}{5x^2+1} + b & , x > -1 \end{cases}$$

$$f(0) = -2 \Rightarrow \frac{2(0)-1}{5(0)^2+1} + b = -1 + b = -2 \Rightarrow b = -1$$

$$f(-3) = 5 \Rightarrow 2a(-3)^2 - 4(-1) = 5 \Rightarrow 18a + 4 = 5$$

$$\Rightarrow 18a = 1 \Rightarrow a = \frac{1}{18}$$

$$a + b = \frac{1}{18} - 1 = -\frac{17}{18}$$

(توابع ثابت، پندرشابطه‌ای و همانی، صفحه ۲۷ تا ۳۳)



علوم و فنون ادبی (۲)

۱۱- گزینه ۲»

(سبک بیغری)

موارد «پ» و «ت» نادرست است:

پ) سلطان حسین بایقرا و امیرعلیشیرنویسی در حوزه ادبی هرات ترکی گویی و ترکی نویسی را تشویق می کردند.

ت) در مقدمه کتاب ظفرنامه شامی که قدیمی ترین تاریخ نوشته شده درباره تیمور است، می خوانیم «امیر تیمور به من دستور داد که ساده بنویسم؛ به طوری که عامه مردم بفهمند.»

(سبک عراقی، صفحه ۳۸ و ۳۹)

۱۲- گزینه ۲»

(سبک بیغری)

در بیت گزینه ۲ «مفهوم «عشق گرایی» وجود دارد که از ویژگی فکری شعر سبک عراقی است.

مفهوم کلی دیگر گزینه ها:

گزینه ۱: «شادی گرایی»

گزینه ۳: «خرد گرایی»

گزینه ۴: «واقع گرایی یا توجه به دنیای بیرون / ستایش معشوق زمینی»

(سبک عراقی، صفحه ۳۷ و ۳۸)

۱۳- گزینه ۳»

(مهم ترانی)

تشریح گزینه های دیگر:

گزینه ۱: «سایه» مجاز از لطف و محبت است.

گزینه ۲: «پیاله» مجاز از شراب است.

گزینه ۴: «صد هزار» مجاز از بسیار زیاد است.

(مجاز، صفحه ۵۱ و ۵۲)

۱۴- گزینه ۴»

(امیرمهم حسن زاده)

در گزینه ۴ «تنها یک مورد مجاز به علاقه شباهت (بت مجاز از معشوق) وجود دارد و کمتر از سایر گزینه ها است.

دقت شود که سنبل و سمن، در معنای حقیقی خود به کار رفته اند (برای او از سنبل و سمن، گردنبد و دستبند درست می کنم). «جهان» مجاز از مردم جهان

تشریح گزینه های دیگر:

گزینه ۱: «لعل» مجاز از لب - «نگار» مجاز از معشوق (۲ مورد)

گزینه ۲: «گلبرگ» مجاز از صورت و چهره - «سنبل» مجاز از زلف (۲ مورد)

گزینه ۳: «کشتی» مجاز از زندگی و عمر - «گوهر» مجاز از معشوق (۲ مورد)

(مجاز، صفحه ۵۳)

۱۵- گزینه ۳»

(امیرمهم حسن زاده)

در گزینه ۳: «برخلاف سایر گزینه ها، «جام» در معنای حقیقی خود (ظرف) به کار رفته است.

در سایر ابیات، «جام» در معنای محتویات درون آن (شراب) به کار رفته است.

(مجاز، صفحه ۵۱ و ۵۲)

۱۶- گزینه ۱»

(مهم ترانی)

وزن بیت گزینه ۱: «فعلن فعلن فعلن فعل

وزن سایر ابیات: فعلن فعلن فعلن فعلن

(پایه های آوایی همسان (۱)، صفحه ۴۳)

۱۷- گزینه ۲»

(مهم ترانی)

بیت های «پ، ت» از تکرار «فعلن فعلن فعلن فعلن» سروده شده است.

بیت «ب» بر وزن «فعلن فعلن فعلن» سروده شده است.

بیت «الف» بر وزن «مفاعیلن مفاعیلن مفاعیلن» سروده شده است.

بیت «ث» بر وزن «فاعلاتن فاعلاتن فاعلاتن» سروده شده است.

(پایه های آوایی همسان (۱)، صفحه ۴۳)

۱۸- گزینه ۴»

(سیرعلیرضا علویان)

ج	وا	هـ	را	ت
سَ	بُک	سَ	را	نَ
U	-	U	-	U

نا	بَ	را	بَر
وا	ثُ	گا	نی
-	U	-	-

بی	مُ	قَد	دَ	مِ
چَن	د	مَر	تَ	بِ
-	U	-	U	U

خَ	دا	ی	گان
جَ	وا	ز	ها
U	-	U	-

(پایه های آوایی همسان (۱)، صفحه ۴۶)

۱۹- گزینه ۳»

(سیرعلیرضا علویان)

وزن این گزینه «مفتعلن مفتعلن مفتعلن مفتعلن» است در حالی که سایر ابیات بر

وزن «مستفعلن مستفعلن مستفعلن مستفعلن» سروده شده اند.

چه	ر	بَ	رَف	رو	خ	تِ	ای
-	U	U	-	-	U	U	-
مفتعلن				مفتعلن			

جا	ن	کَ	سان	سو	خ	تِ	ای
-	U	U	-	-	U	U	-
مفتعلن				مفتعلن			

(پایه های آوایی همسان (۱)، صفحه ۴۳)

۲۰- گزینه ۴»

(علی وفانی فسروشاهی)

مفهوم صورت سؤال و تمام ابیات، به جز بیت گزینه ۴ «این است که عاشق

باید ملامت شدنش را در راه عشق تحمل نماید، اما بیت گزینه ۴ «بیان

می دارد که باید قدر شادی را بعد از تحمل مدت ها غم و اندوه دانست و

به خوبی از فرصت استفاده کرد.

(مفهوم، صفحه ۵۵)



علوم و فنون ادبی (۲) - آشنا

۲۱- گزینه «۴»

(کتاب جامع)

ستایش عشق از ویژگی‌های فکری شعر صورت سؤال است که در سبک عراقی سروده شده است.

(سبک عراقی، صفحه ۳۷)

۲۲- گزینه «۳»

(کتاب جامع)

پار و کار: جناس

تشریح گزینه‌های دیگر:

گزینه «۱»: تشخیص: چشم ابر / اشک: استعاره از قطرات باران / اشک و مشک و رشک: جناس / ماه رخسار: تشبیه / همچون مشک‌ها: تشبیه
گزینه «۲»: سلامت و ملامت: جناس / عقل، ملامت می‌کند: تشخیص / عقل و عشق: تضاد

گزینه «۴»: تکرار مرد: واژه‌آرایی / تیسر بلا: اضافه تشبیهی / روی در هم کشیدن: کنایه از ناراحت شدن / تکرار واج «ر»: واج‌آرایی

(سبک عراقی، صفحه ۳۷)

۲۳- گزینه «۲»

(کتاب جامع)

«نرگس» در معنای گل نرگس و در معنای حقیقی استفاده شده است.

تشریح گزینه‌های دیگر:

گزینه «۱»: کیوان و ناهید و هور: مجاز از کل هستی

گزینه «۳»: خاک: مجاز از گور و قبر

گزینه «۴»: خون: مجاز از کشتن

(مجاز، صفحه ۵۳)

۲۴- گزینه «۴»

(کتاب جامع)

به داستان نوح تلمیح دارد. / ایهام ندارد.

تشریح گزینه‌های دیگر:

گزینه «۱»: برق جمال: تشبیه / داستان یوسف: تلمیح

گزینه «۲»: چون نافه: تشبیه / خون در جگر افتادن: کنایه

گزینه «۳»: آفاق: مجاز از مردم آفاق / نیش زدن: کنایه

(مجاز، ترکیبی)

۲۵- گزینه «۲»

(کتاب جامع)

«ناوک چشم» اضافه تشبیهی است.

تشریح گزینه‌های دیگر:

گزینه «۱»: ستاره: مجاز از اشک

گزینه «۳»: کشته: مجاز از اعمال و کارها

گزینه «۴»: مه (در مصراع اول): مجاز از دلبر

(مجاز، صفحه ۵۳)

۲۶- گزینه «۳»

(کتاب جامع)

«شهر» مجاز از «مردم شهر» است.

(مجاز، صفحه ۵۳)

۲۷- گزینه «۳»

(کتاب جامع)

چ	ل	طی	فَس	ت	ق	با	بَر
U	U	-	-	U	U	-	-
ت	ن	چُن	سَر	و	زَ	وا	نَت
U	U	-	-	U	U	-	-

نشانه‌های هجایی سایر گزینه‌ها:

«U-U-U-U / U-U-U-U / U-U-U-U / U-U-U-U» است.

(پایه‌های آوایی همسان (I)، صفحه ۴۴ و ۴۵)

۲۸- گزینه «۴»

(کتاب جامع)

تأمل:

ت	ء م	مَل
U	-	-
فَعولن		

(پایه‌های آوایی همسان (I)، صفحه ۴۶)

۲۹- گزینه «۲»

(کتاب جامع)

وزن بیت «الف، د، ه»: مستفعلن / مستفعلن / مستفعلن / مستفعلن

وزن بیت «ب، ج»: مفتعلن / مفتعلن / مفتعلن / مفتعلن

(پایه‌های آوایی همسان (I)، صفحه ۴۳)

۳۰- گزینه «۳»

(کتاب جامع)

در بیت «ت» روحیه عرفانی و اخلاقی به چشم می‌خورد.

(مفهوم، صفحه ۳۷ و ۳۸)



جامعه‌شناسی (۲)

۳۱- گزینه «۳»

(مورشار ایمانی نسب)

تک‌محصولی شدن کشورهای استعمارزده: از دست دادن قدرت چانه‌زنی کشورهای استعمارزده
انجام مبادلات تجاری به گونه‌ای نامتعادل: وابستگی اقتصادی کشورهای استعمارزده به کشورهای استعمارگر

امکان عبور از مرحله استعمار به استعمار نو: وابستگی کشورهای استعمارزده، امکان عبور از مرحله استعمار به استعمار نو را برای کشورهای استعمارگر پدید می‌آورد.

(تمولات نظام جهانی، صفحه ۶۵ و ۶۶)

۳۲- گزینه «۳»

(مورشار ایمانی نسب)

اگر فرهنگ یا فرهنگ‌های غالب و اثرگذار، ویژگی‌های مطلوب فرهنگ جهانی را نداشته باشند، جامعه جهانی با چالش‌های درون فرهنگی مواجه خواهد شد.

(جامعه جهانی، صفحه ۵۵)

۳۳- گزینه «۱»

(علیرضا مفتاری)

جهان غرب از طریق رسانه، فرهنگ عمومی جوامع غیرغربی را مدیریت می‌کند.
ترویج علوم طبیعی: آن بخش از علوم طبیعی را که برای خدمت‌رسانی به غرب، مورد نیاز است، به کشورهای در حال توسعه آموزش می‌دهند ولی از آموزش دانش‌های راهبردی، خودداری می‌کنند.

ترویج علوم انسانی: ترویج این علوم موجب می‌شوند که فرهنگ‌های دینی، هویت خود را از نگاه فرهنگ غرب بازنگری و ارزیابی کنند. این پدیده، فرهنگ‌ها را از علمی که بر پایه بنیان‌های معرفتی دینی است، محروم می‌گرداند.

(تمولات نظام جهانی، صفحه ۷۰ و ۷۱)

۳۴- گزینه «۲»

(سیره نسیرین توریشش)

در سطح اندیشه و نظر، مسیحیت آمیخته با رویکردهای اساطیری شد و با قبول تثلیث از ابعاد عقلانی توحید دور ماند.
دنیاجرایی رایج در سطح هنجارها، رفتارها و زندگی مردم، زمینه گسترش فلسفه‌های روشنگری را فراهم آورد.

(پلوکلی تلویین فرهنگ معاصر غرب، صفحه ۴۸ تا ۵۰)

۳۵- گزینه «۴»

(سیره نسیرین توریشش)

جامعه جهانی قبل از ظهور غرب جدید، به صورت امروز نبوده است. روابط اقتصادی، سیاسی، نظامی و فرهنگی بین کشورهای مختلف با حاکمیت‌های متفاوت برقرار بود و جامعه جهانی که از طریق این روابط شکل می‌گرفت به گونه‌ای نبود که سرنوشت تعاملات فرهنگی را تابع روابط سیاسی، نظامی یا اقتصادی قرار دهد.

(جامعه جهانی، صفحه ۵۶)

۳۶- گزینه «۴»

(فاطمه صفری)

بررسی گزینه‌ها:

گزینه «۱»: درست - درست

گزینه «۲»: نادرست (اگر فرهنگ را به درخت تشبیه کنیم، عقاید و ارزش‌های بنیادین مانند ریشه‌های آن هستند). - نادرست (روشنگری به عنوان مهم‌ترین ویژگی معرفت‌شناختی فرهنگ معاصر غرب یاد شده است).

گزینه «۳»: نادرست (عقاید و ارزش‌های بنیادین هر فرهنگ در پاسخ به پرسش‌های اساسی انسان پدید می‌آیند). - درست

گزینه «۴»: درست - نادرست (وجه مشترک همه آنها کنار گذاشتن وحی و شهود در شناخت حقیقت است).

(باورها و ارزش‌های بنیادین فرهنگ غرب، صفحه ۳۷ و ۴۱)



روان‌شناسی

۴۱- گزینه «۳»

(عاطفه طاهر)

تشریح عبارت نادرست:

وجود خود آرمانی در تمامی نوجوانان طبیعی است و در روند طبیعی زندگی انتظار می‌رود که نوجوانان برای رسیدن به خود آرمانی تلاش کنند.

(روان‌شناسی رشد، صفحه ۶۲ و ۶۳)

۴۲- گزینه «۱»

(عاطفه طاهر)

محرومیت حسی یعنی: «فرد در شرایطی قرار بگیرد که هیچ یک از گیرنده‌های حسی مثل چشم، گوش و ... به وسیله محرک‌های بیرونی تحریک نشود.»

آزمایش‌های مربوط به فقدان حواس، در شرایط محرومیت حسی انجام می‌شود نتیجه این مطالعات این بود که داوطلبان آزمایش با وجود قبول دریافت پاداش بیش‌تر از چند ساعت نتوانستند شرایط محرومیت حسی را تحمل کنند.

(اساس، توفه، ادراک، صفحه ۶۹)

۴۳- گزینه «۴»

(عاطفه طاهر)

توضیح شکل‌های «الف، ب و پ» به ترتیب عبارت است از:

الف: اصل مجاورت: وقتی چند شیء در کنار یکدیگر باشند آن‌ها را به صورت یک گروه ادراک می‌کنیم در شکل تست ما گرایش داریم چهار دایره میانی را به صورت دو زوج دایره ببینیم.

ب: اصل استمرار: ما گرایش داریم اشکال را به صورت متصل و پیوسته ببینیم به طوری که اگر از ما خواسته شود این شکل را ادامه دهیم، آن را به همین صورت که ترسیم شده، ادامه خواهیم داد.

پ: اصل تکمیل: ما تمایل داریم اشیای ناقص را به صورت کامل ببینیم در شکل تست، ما فقط خطوط بریده بریده را احساس می‌کنیم در حالی که در ادراک، آن را مستطیل می‌بینیم.

(اساس، توفه، ادراک، صفحه ۸۳ تا ۸۵)

۳۷- گزینه «۱»

(فاطمه صغری)

با رشد تجارت، کشف آمریکا و بالا گرفتن تب طلا، زمینه‌های عبور از اقتصاد کشاورزی ارباب - رعیتی فراهم آمد.

فروریختن اقتدار کلیسا سبب شد تا در دوران رنسانس، پادشاهان و قدرت‌های محلی به عنوان رقیبان دنیاطلب کلیسا، فرصت بروز و ظهور پیدا کنند. این رقیبان به دلیل رویکرد دنیوی خود و برای حذف کلیسا، به جای انتقاد به عملکرد آباء کلیسا به تدریج دخالت دین را در امور دنیوی انکار کردند.

آنا باپتیست‌ها گروهی از پروتستان‌ها بودند که با جریان‌های دنیاگرایانه‌ای که از دوران رنسانس پدید آمده بود به مخالفت برخاستند. این حرکت‌ها مورد هجوم کاتولیک‌ها و دیگر پروتستان‌ها قرار گرفتند و امکان گسترش پیدا نکرد. این گروه با تحولات اجتماعی بعدی جهان غرب همراهی نکردند.

(پلگولگی کلویین فرهنگ معاصر غرب، صفحه ۴۶ و ۴۷)

۳۸- گزینه «۲»

(علیرضا مفتاری)

انسان بخشی از جهان هستی است. از این رو انسان‌شناسی هر فرهنگی متناسب با هستی‌شناسی آن فرهنگ است.

ادبیات مدرن به سلوک‌های معنوی و مکاشفات و مشاهدات الهی انسان توجهی ندارد بلکه حالات روانی آدمیان در زندگی روزمره و این جهانی را منعکس می‌کند، به همین دلیل، رمان در فرهنگ غرب، بیشترین اهمیت را پیدا کرده است.

(باورها و ارزش‌های بنیادین فرهنگ غرب، صفحه ۳۹ و ۴۰)

۳۹- گزینه «۲»

(کنگور سراسری ۱۴۰۰)

کشورهای عضو بریکس، خود را حامی کشورهای در حال رشد و ارتقاءدهنده وضعیت آنها و نیرویی برای حفظ صلح جهان می‌دانند. از سازمان همکاری شانگهای با عنوان «ناتوی شرق» یاد می‌شود.

(تولرات نظام جوانی، صفحه ۶۹)

۴۰- گزینه «۱»

(کتاب جامع)

در فرهنگ‌های دینی، آدمیان، ابعاد نفسانی و دنیوی خود را در سایه ابعاد معنوی خویش پی می‌گیرند و اگر افرادی هواهای نفسانی خود را دنبال کنند، آن را به صورت آشکار و رسمی اظهار نمی‌کنند، بلکه نفس‌پرستی خود را در قالب مفاهیم دینی پنهان می‌کنند.

اومانیزم از نتایج منطقی سکولاریسم است.

(باورها و ارزش‌های بنیادین فرهنگ غرب، صفحه ۳۹ و ۴۰)



۴۴- گزینه «۳»

(ریاضه فراباشی)

توجه دندانپزشک به دندان‌های افراد به خاطر «اطلاعات موجود در حافظه» است.

(اساس، توفه، ادراک، صفحه ۷۳ تا ۷۵)

۴۵- گزینه «۳»

(خاطمه صغری)

- در موارد زیر، اثر منفی انجام دادن چند تکلیف هم‌زمان، افزایش می‌یابد:

۱- دو تکلیف به همدیگر شبیه نباشند.

۲- تکالیف مورد نظر دشوار باشند.

۳- فرد انجام دهنده آن تکالیف از مهارت‌های لازم برخوردار نباشد.

- توجه مداوم و پایدار، تمرکز نام دارد. عوامل ایجاد تمرکز شامل: انگیزندگی

ذهنی و تغییرات درونی محرک است.

- در موقعیت‌های ردیابی علامت، حالتی که در آن، محرکی را که غایب است

ردیابی کنیم، هشدار کاذب نام دارد.

(اساس، توفه، ادراک، صفحه‌های ۷۶، ۷۷ و ۸۱)

۴۶- گزینه «۳»

(خاطمه صغری)

بررسی موارد نادرست:

الف: در صورت آرمان‌گرایی و عیب‌جویی نوجوان، توصیه می‌شود به آن‌ها کمک

شود تا دریابند جوامع و افراد، آمیزه‌ای از محاسن و معایب هستند.

ج: ایفای نقش جنسیتی برای نشان دادن رفتارهای زنانه یا مردانه، از ویژگی‌های

روانی هويت هر انسان است.

(روان‌شناسی رشد، صفحه ۵۳ تا ۶۰)

۴۷- گزینه «۴»

(ریاضه فراباشی)

گروهی که استراحت کرده‌اند موفقیت بیشتری خواهند داشت و گروهی که

درگیر یادگیری بخش دوم بودند نسبت به گروه دیگر موفقیت کمتری دارند.

علت عملکرد ضعیف آنها تداخل اطلاعات است چون اثر گذشت زمان برای

هر دو گروه یکسان بوده است.

(خاطمه صغری، توفه، ادراک، صفحه ۱۰۲)

۴۸- گزینه «۱»

(کتاب جامع)

- انتخاب محرک خاص از بین محرک‌های بی‌شمار توجه نام دارد.

- احساس کردن با تحریک گیرنده‌های حسی رخ می‌دهد.

- درک و تفسیر محرک‌ها ادراک نام دارد.

(اساس، توفه، ادراک، صفحه ۶۹ و ۷۰)

۴۹- گزینه «۱»

(ریاضه فراباشی)

- وجود خطاهای ادراکی نشانگر این است که آن‌چه را که حس می‌کنیم الزاماً

چیزی نیست که در ذهن خود ادراکش می‌کنیم.

- ادراک، فرآیندی است که از طریق آن، محرک‌های مورد توجه را بازشناسی

می‌کنیم و به آن‌ها معنا می‌بخشیم.

(اساس، توفه، ادراک، صفحه ۸۱ و ۸۲)

۵۰- گزینه «۲»

(عاطفه طاهر)

هر چند نوجوانان در مقایسه با کودکان رشد فزاینده‌ای در توانایی‌های شناختی

دارند، اما در نحوه به‌کارگیری این توانایی‌ها پختگی لازم را ندارند و تغییرات

شناختی نوجوانان باعث پیامدهای ناسازگارانه می‌شود، از جمله مشکل در

تصمیم‌گیری روزمره که در این حالت توصیه می‌شود به جای نوجوان

تصمیم‌گیری نشود و تصمیم‌گیری کارآمد، الگوی تصمیم‌گیری نوجوانان باشد.

(روان‌شناسی رشد، صفحه ۵۶)



عربی، زبان قرآن (۲)

۵۱- گزینه ۱»

(مریم آقایی)

«إذا»: هرگاه / «خاطبهم»: با آنان سخن گفتند (خطابشان کردند، خطابشان کنند) /

«الجاهلون»: نادانان / «قالوا»: گفتند، می گویند / «سلاماً»: سخنی آرام

(ترجمه، صفحه ۳۸)

۵۲- گزینه ۴»

(آرمین ساعرنابه)

«لا تَتَّخِذْ الْكَذَّابَ صَدِيقًا»: (انسان) بسیار دروغگو را دوست خود نمی گیری.

فعل «لَاتَتَّخِذُ» مضارع منفی است نه فعل نهی!

نکته مهم درسی:

«ما + کان + فعل ماضی: ماضی بعید منفی»

مثال: «ما كان قال: نكفته بود»

(ترجمه، صفحه ۲۶)

۵۳- گزینه ۳»

(آرمین ساعرنابه)

«يَنْقَرُ نَقَارَ الْخَشَبِ»: دارکوب نوک می زند (رد گزینه «۱») / «جذع الشجرة»:

تنه درخت / «للمرأة العاشرة»: برای بار دهم؛ برای دهمین بار (رد گزینه «۱») /

/ «فی ثانیة واحدة»: در یک ثانیه؛ در ثانیه ای (رد گزینه های «۱ و ۲») /

«يَصِيدُ الْحَشْرَاتِ»: حشرات را شکار می کند (رد گزینه «۲») / «بِلِسَانِهِ»

الطویل: با زبان درازش (رد گزینه های «۱ و ۴») /

(ترجمه، صفحه ۳۳)

۵۴- گزینه ۴»

(مریم آقایی)

نکته مهم درسی:

گزینه «۱»: اگر از خدا پروا کنید، نیروی تشخیص حق از باطل را برایتان قرار می دهد.

گزینه «۲»: لطفاً قبل از خرید هدیه ها برای جشن فکر کن.

گزینه «۳»: دو سال بعد، از دانشگاه فارغ التحصیل (دانش آموخته) خواهیم شد.

(ترجمه، ترکیبی)

۵۵- گزینه ۳»

(مبیر همایی)

«سنبج پرنده ... دارد»: للسَّنَجَاب الطَّائِر / «پرده ویژه ای»: غشاء خاص / «هنگام

پریدن»: عند القفز / «درختی»: شجرة / «به درختی دیگر»: إلى شجرة أخرى / «آن را

باز می کند»: يَفْتَحُهُ

(تعریب، صفحه ۳۴)

۵۶- گزینه ۴»

(ولی الله نوروزی)

بررسی سایر گزینه ها:

(۱) «يَنْفَعُ يَضُرُّ» / (۲) «بداية ≠ نهاية»، «النهار ≠ الليل» / (۳) «اليمين ≠ اليسار»

(نعت، صفحه ۲۶)

۵۷- گزینه ۲»

(مبیر همایی)

«المُساْفِرِين» و «الدَّوَابَّ» درست هستند.

(ضبط حرکات، صفحه ۲۵)

۵۸- گزینه ۴»

(علیرضا قلی زاده)

در گزینه «۴»: اسم فاعل دیده نمی شود.

نکته مهم درسی:

گزینه «۱»: «المُسْلِمِينَ» اسم فاعل ثلاثی مزید است. (مُ - يَ)

گزینه «۲»: «المُسْتَمِعِينَ» اسم فاعل ثلاثی مزید است. (مُ - يَ)

گزینه «۳»: «الواجِب» اسم فاعل ثلاثی مجرد است.

(قواعد، صفحه ۲۱ و ۲۲)

۵۹- گزینه ۳»

(ولی الله نوروزی)

عبارت «فهو يُفْلِحُ فِي أَمْرِهِ» جواب شرط از نوع جمله اسمیه است و در سایر عبارات ها

به ترتیب: «حصل، تكتسبوا، يصل» همگی جواب شرط از نوع جمله فعلیه هستند.

(قواعد، صفحه ۳۶)

۶۰- گزینه ۲»

(علیرضا قلی زاده)

برای تشخیص «من» شرطی باید بررسی کنیم که جمله دارای دو قسمت باشد؛ «من

أراد أن يكون أقوى الناس (قسمت اول) فليتوكل على الله (قسمت دوم)». در سایر

گزینه ها جمله ها یک قسمتی هستند و «من» موصول هست به معنای «کسی که».

(قواعد، صفحه ۳۶ و ۳۷)



تاریخ (۲)

۶۱- گزینه «۴»

(مبینه ممبیه)

تشریح گزینه‌های دیگر:

گزینه «۱»: جامعه اسلامی در دوره ۳۰ ساله عصر خلفای راشدین، با مسائلی مانند جانشینی پیامبر، اداره حکومت، تثبیت اسلام در شبه جزیره عربستان و فتوحات مسلمانان در خارج از شبه جزیره روبه‌رو بود.

گزینه «۲»: امام علی (ع) با تقاضای طلحه و زبیر برای به دست گرفتن حکومت برخی شهرها و مناطق موافقت نکرد و اینان به صف مخالفان با علی (ع)، پیوستند.

گزینه «۳»: ابوبکر و عمر، در دوران خلافت خویش تا حدودی مراقب بودند که عدالت را میان افراد و گروه‌های مختلف مسلمان رعایت کنند.

(ترکیبی، صفحه‌های ۴۲، ۴۵ تا ۴۷ و ۵۴)

۶۲- گزینه «۳»

(امیر عمزه اردی زهی)

حکومت ساسانیان دولت دست‌نشانده‌ای از طایفه آل‌منذر (لخمیان) را در حیره بر سرکار آورد تا در برابر یورش اعراب بدوی از مرزهای ایران دفاع کند. اعراب مسلمان، در اواخر دوران خلافت ابوبکر، به منطقه سواد حمله کردند.

(اسلام در ایران، صفحه ۸۰ و ۸۱)

۶۳- گزینه «۱»

(معمری کاردران)

مسجد جامع قرطبه و کاخ الحمراء در غرناطه: مربوط به امویان اندلس می‌باشد. (عبارت الف و ب)

مسجد جامع اهر، جامع حاکم و جامع اقرم: بناهای مربوط به فاطمیان مصر می‌باشد. (عبارت پ و ت)

(ترکیبی، صفحه ۶۵ و ۷۶)

۶۴- گزینه «۳»

(عاطفه طاهر)

الف: پیروزی اعراب در جنگ نهاوند سرنوشت حکومت ساسانی را قطعی کرد.

ب: ساکنان برخی شهرها و مناطق ایران مانند همدان، ری، فارس و به خصوص شهر استخر که خاستگاه خاندان ساسانی بود، بارها بر اعراب شوریدند.

ج: پس از سقوط تیسفون، بقایای ارتش ساسانی در جولای گرد هم آمدند و با مهاجمان جنگیدند، اما شکست خوردند و بسیاری از آنان کشته شدند.

(اسلام در ایران، صفحه ۸۲ و ۸۳)

۶۵- گزینه «۳»

(مبینه ممبیه)

الف: منابع تاریخی نشان می‌دهد که محتوای پیمان‌نامه‌های صلح مصریان با مسلمانان شباهت زیادی با قرارداد صلح بیت‌المقدس دارد.

ب: به گواهی بسیاری از مورخان و محققانی که درباره تاریخ اسلام، تحقیق کرده‌اند، نهضت عاشورا فاجعه‌ای بزرگ و رویداد سرنوشت‌ساز در تاریخ اسلام و تاریخ بشر بوده است.

ج: شواهد و مستندات تاریخی دلالت بر آن دارد که روند اسلام‌پذیری ایرانیان تدریجی بوده است.

(ترکیبی، صفحه‌های ۵۱، ۵۹ و ۸۷)

۶۶- گزینه «۲»

(آرام شاهان)

خلفای اموی، بیت‌المال را همچون خزانة شخصی می‌دانستند و در توزیع درآمدهای عمومی، بیشتر منافع شخصی، خاندانی، قبیله‌ای و قومی خود را در نظر داشتند. (عبارت الف)

امویان شیوه توزیع مساوی عطایا میان مسلمانان را تغییر دادند و سهم به مراتب کمتری برای مسلمانان غیرعرب (موالی) در نظر گرفتند.

همچنین در زمان برخی از خلفای اموی، از نومسلمانان در خراسان و مناطق دیگر جزیه گرفته شد. (عبارت د)

(امویان بر مسند قدرت، صفحه ۵۸)

۶۷- گزینه «۲»

(معمری کاردران)

الف: برخی سیاست‌های خلیفه سوم (عثمان)، علاوه بر ایجاد نارضایتی در میان مسلمانان باعث تشدید اختلافات و اوج گرفتن مجدد تعصبات طایفه‌ای و قبیله‌ای در درون جامعه اسلامی شد.

ب: جنگ‌های دوران حضرت علی (ع)، باعث به وجود آمدن رقابت منطقه‌ای بین عراق و شام شد.

ج: خلیفه دوم (عمر)، درآمدها را به عنوان عطایا میان مسلمانان توزیع کرد.

(تثبیت و گسترش اسلام در دوران خلفای نخستین، صفحه ۴۶ و ۴۷)



۶۸- گزینه «۳»

(مفهم‌مهری یعقوبی)

خلیفه سوم (عثمان) که تحت تأثیر اطرافیان و مشاوران خود از جمله مروان بن حکم قرار داشت، انتقادکنندگان را تبعید نمود و بعد از آن که مردم از مناطق مختلف مثل کوفه و بصره و مصر به مدینه آمدند تا صدای اعتراض خود را به گوش عثمان برسانند، پذیرفت که روش خود را تغییر دهد اما اطرافیان مانع این کار شدند.

تشریح گزینه‌های دیگر:

گزینه «۱»: گروهی از انصار در مکانی موسوم به سقیفه بنی‌ساعده در مدینه گرد هم آمدند تا درباره تعیین جانشین رسول خدا تصمیم بگیرند، سپس ابوبکر بن ابی قحافه و عمر بن خطاب از گروه مهاجران به سرعت خود را رساندند.

گزینه «۲»: در جریان محاصره بیت المقدس (ابلیا) ساکنان مسیحی شهر اعلام کردند که فقط در حضور خلیفه، قرارداد صلح و تسلیم را امضا می‌کنند و مسلمانان نیز این شرط را پذیرفتند و بدین منظور عمر از مدینه به بیت‌المقدس رفت.

گزینه «۴»: عمر بن خطاب این درآمدها را به عنوان عطایا میان مسلمانان توزیع کرد ولی بر پایه مساوات اسلامی نبود.

(تثبیت و گسترش اسلام در دوران خلفای نخستین، صفحه‌های ۴۲، ۴۵، ۴۷، ۴۹ و ۵۰)

۶۹- گزینه «۲»

(صبیه مصبی)

بعد از به قدرت رسیدن امیرالامراء، قیام‌های ضد عباسیان و جنبش‌های استقلال طلبی، بخش‌های وسیعی از قلمرو خلافت از جمله ایران و شمال آفریقا و مصر را فرا گرفت. رهبران برخی از این قیام‌ها و جنبش‌ها موفق شدند قدرت را در مناطقی به دست گرفته و سلسله‌های حکومتی مستقلی را تأسیس کنند. چنین رویدادی به منزله تجزیه قلمرو و کاهش قدرت و اختیارات سیاسی و نظامی خلفای عباسی بود.

(بهاران اسلام در عصر خلافت عباسی، صفحه ۶۹ و ۷۰)

۷۰- گزینه «۲»

(مفهم‌مهری یعقوبی)

(الف): دوره نیرومندی و شکوفایی عباسیان: (۱۳۲ - ۲۳۲ق)

(ب): دوره ضعف و تجزیه عباسیان: (۲۳۲ - ۶۵۶ق)

(ج): پس از امویان، یکی دیگر از خاندان‌های قریش به نام بنی‌عباس، خلافت را به دست گرفت. (۱۳۲ق)

(بهاران اسلام در عصر خلافت عباسی، صفحه ۶۶ تا ۷۰)

جغرافیا (۲)

۷۱- گزینه «۳»

(عاطفه طاهر)

محدودیت‌های نواحی بیابانی:

- کمبود آب و خاک برای کشاورزی

- شرایط نامناسب برای سکونت و فعالیت انسان مانند سرما یا گرمای شدید هوا، خشکی هوا

- کمبود آب و دشواری آمد و شد و راه‌سازی به دلیل پوشش وسیع ماسه‌ای

- حرکت ماسه‌های روان و فرسایش خاک

محدودیت‌های نواحی ساحلی:

- بالا آمدن سطح آب دریا

- آلودگی دریاها

(نوامی زیستی، صفحه ۵۹ و ۶۰)

۷۲- گزینه «۳»

(عاطفه جمالی‌آرانی)

(الف) علاوه بر عوامل آب‌وهوایی و خاک، نوع ناهمواری‌ها و ارتفاعات نیز در پراکندگی پوشش گیاهی و زندگی جانوری نواحی تأثیر می‌گذارند.

(ب) در دامنه‌های کم‌شیب، ضخامت خاک، بیشتر است.

(ج) در بازه ارتفاع ۱۰۰ تا ۲۰۰ متر کوه گات‌فل، سوزنی برگان وجود دارند.

(نوامی زیستی، صفحه ۵۷)

۷۳- گزینه «۲»

(مفهم‌مهری یعقوبی)

فلات‌ها، سرزمین‌هایی مرتفع و نسبتاً همواری هستند که در کوهستان‌ها محصورند اما دشت‌ها سرزمین‌هایی پست و نسبتاً هموارند که در این گزینه جابه‌جا ذکر شده است.

(ناهمواری‌ها و اشکال زمین، صفحه ۳۸ و ۳۹)

۷۴- گزینه «۳»

(عاطفه جمالی‌آرانی)

پشتو و تاجیکی، ریشه باستانی مشترک دارند.

خانواده زبانی چینی، تبتی در میان مردم زردپوست ناحیه آسیای شرقی رواج دارد.

(نوامی فرهنگی، صفحه ۶۹ و ۷۰)

۷۵- گزینه «۱»

(مهری کردران)

الف) تپه (نامتقارن) را نشان می‌دهد.
ب) قله است.

ج) سمت شرق، چون منحنی‌ها به هم نزدیک‌ترند.

در نقشه‌های توپوگرافی، در نواحی که منحنی‌های میزان از یکدیگر فاصله دارند، شیب زمین ملایم است.

(ناهمواری‌ها و اشکال زمین، صفحه ۵۱ و ۵۲)

۷۶- گزینه «۲»

(مهری کردران)

وایتکر در طبقه‌بندی خود، به دو عامل دما و بارش، توجه کرده است.

این تقسیم‌بندی شامل جنگل‌های بارانی استوایی، ساوان، جنگل‌های تایگا، توندرا، بیابان‌های جنب مدار، جنگل‌های منطقه معتدله و... می‌شود.

(نوامی زیستی، صفحه ۵۵)

۷۷- گزینه «۳»

(مهری کردران)

یکی از انواع تپه‌های ماسه‌ای برخان‌ها هستند. برخان‌ها تپه‌های ماسه‌ای هلالی‌شکل و منفردی هستند که دو زائده یا بازو در جهت باد دارند.

(ناهمواری‌ها و اشکال زمین، صفحه ۳۹)

۷۸- گزینه «۲»

(مهمرمهری یعقوبی)

تشریح عبارت‌های نادرست:

الف): هوازدگی شیمیایی، یکی از عوامل بیرونی است و نه درونی.

پ): آب و هوای گرم و مرطوب، سرعت و شدت هوازدگی را افزایش می‌دهد.

(ناهمواری‌ها و اشکال زمین، صفحه ۳۱)

۷۹- گزینه «۱»

(هیبه مصبی)

دین یکی از شاخص‌های مهم فرهنگی است.

امروزه بیش از یک و نیم میلیارد نفر از مردم جهان، مسلمان‌اند و علاوه بر آسیا و افریقا در سایر قاره‌ها پراکنده‌اند. تشیع و تسنن دو مذهب بزرگ اسلام هستند.

(نوامی فرهنگی، صفحه ۷۳ و ۷۴)

۸۰- گزینه «۴»

(هیبه مصبی)

تشریح گزینه‌های دیگر:

گزینه «۱»: انتقال بیماری از یک مکان به مکان دیگر بخش «مجاورتی» است.

گزینه «۲»: گسترش تلویزیون در شهرهای بزرگ و سپس در شهرهای کوچک و روستاها، بخش سلسله مراتبی است.

گزینه «۳»: ورزش راگیبی از یک مدرسه در انگلستان توسط دانش‌آموزی که در حین بازی فوتبال با دست توپ را حمل کرد، آغاز شد اما در بین مردم

ایالات متحده آمریکا و نواحی آسیایی و آفریقایی رواج بسیار یافت.

(نوامی فرهنگی، صفحه ۷۹ تا ۸۱)

جغرافیا (۲) - آشنا

۸۱- گزینه «۳»

(کتاب جامع)

فعالیت‌های مربوط به تکنیک ورقه‌ای از طریق ایجاد چین خوردگی‌ها، گسل‌ها یا بالا آمدن مواد مذاب و شکل‌گیری آتشفشان، کوه‌ها را به وجود می‌آورند.

(ناهمواری‌ها و اشکال زمین، صفحه ۳۳)

۸۲- گزینه «۳»

(کتاب جامع)

اشکال کاوشی که کلوته‌ها هم جزء این نوع اشکال هستند، بیشتر حاصل کنده‌شدن ذرات از یک مکان و انتقال آن‌ها به مکان‌های دیگر است.

تشریح گزینه‌های نادرست:

گزینه «۱»: کلوته‌ها حاصل فرسایش بادی - آبی هستند.

گزینه «۲»: باد بخش نرم کلوته‌ها را می‌برد و بخش‌های سخت‌تر باقی‌می‌مانند.

گزینه «۴»: باد، شیارهای موازی و U شکل در این رسوبات نرم ایجاد می‌کند.

(ناهمواری‌ها و اشکال زمین، صفحه ۴۷ و ۴۸)

۸۳- گزینه «۴»

(کتاب جامع)

در ایران، اشکال کارستی به‌ویژه در کوه‌های زاگرس زیاد است.

غارهای علی‌صدر همدان و کتله‌خور زنجان نمونه‌ای از اشکال فرسایشی کارستی هستند.

(ناهمواری‌ها و اشکال زمین، صفحه ۴۶)



۸۴- گزینه «۳»

(کتاب جامع)

در شکل داده شده در سمت شمال غربی به دلیل نزدیکی خطوط میزان، شیب بیش تر است و چون اعداد به سمت داخل کاهش می یابند پدیده گودال است.

(تاهماری ها و اشکال زمین، صفحه ۵۱ و ۵۲)

۸۵- گزینه «۲»

(کتاب جامع)

زیست بوم ها نواحی وسیع جغرافیایی هستند که در آن ها انواع خاص و مشابهی (همگون) از گیاهان و جانوران زندگی می کنند.

(نواحی زیستی، صفحه ۵۴)

۸۶- گزینه «۱»

(کتاب جامع)

الف) احداث انواع حفاظ های عمودی از راهکارهای حفاظت از نواحی ساحلی است و حفاظت از تنوع زیستی و حیات وحش از راهکارهای حفاظت از محیط های کوهستانی است.

ب) معادن بوکسیت در بیابان استرالیا یافت می شود.

ج) بیابان به دلیل آسمان صاف و بدون ابر برای تحقیقات نجومی و صنایع هوافضا مناسب است.

(نواحی زیستی، صفحه های ۵۸، ۶۱ و ۶۳)

۸۷- گزینه «۱»

(کتاب جامع)

تشریح عبارت های نادرست:

الف) در دامنه های پرسیب، ضخامت خاک کم تر است و این دامنه ها کم تر می توانند آب را در خود نگه دارند.

ب) نواحی ساحلی کمتر از ۱۵ درصد سطح زمین را شامل می شوند؛ در حالی که ۴۰ درصد جمعیت جهان را در خود جا داده اند.

(نواحی زیستی، صفحه های ۵۷، ۶۰ و ۶۲)

۸۸- گزینه «۳»

(کتاب جامع)

تخمین زده می شود که حدود ۱۰ درصد مردم جهان در نواحی کوهستانی زندگی می کنند. دامنه های کوه های آلپ دارای بیش ترین تراکم جمعیت در نواحی کوهستانی جهان است.

(نواحی زیستی، صفحه ۶۲)

۸۹- گزینه «۲»

(کتاب جامع)

دین آنیمیسم (مذاهب قبیله ای) جزء ادیان مبتنی بر پرستش غیر خدای یگانه می باشد. به طور کلی ادیان بر قوانین اجتماعی، عقاید، رفتارها، ارزش های اخلاقی، آیین ها و مراسم و همچنین پدیده های قابل مشاهده اثر می گذارد.

(نواحی فرهنگی، صفحه ۷۳)

۹۰- گزینه «۲»

(کتاب جامع)

ظهور دین مسیحیت در آسیا، همه گیری بیماری کووید ۱۹ و پراکندگی پیروان دین یهود در نواحی بزرگ بازرگانی همگی مربوط به پدیده پخش یا انتشار است.

(نواحی فرهنگی، صفحه ۷۹ تا ۸۱)

فلسفه

۹۱- گزینه «۱»

(پرکل رهیمی)

پارمنیدس معتقد بود که در جهان واقع نیستی راه ندارد و نمی توان گفت «نستی، هست»، زیرا این جمله تناقض آمیز است.

(آغاز تاریخی فلسفه، صفحه ۳۲ و ۳۳)

۹۲- گزینه «۴»

(پرکل رهیمی)

بعضی حقایق را نمی توانیم بشناسیم و در شناخت بعضی امور شک می کنیم. این شک خدشه ای به اصل شناخت وارد نمی کند چرا که اگر ما به چیزی شناخت پیدا نکردیم دلیل نمی شود که آن چیز غیر قابل شناخت باشد، بلکه شناخت ما گاهی ناقص است.

(امکان شناخت، صفحه ۴۸)

۹۳- گزینه «۲»

(موسی سپاهی)

سوفیست ها به این دلیل که سخن اندیشمندان و جهان شناسان با یکدیگر متضاد بود و آن ها نتوانسته اند تفسیر درستی از جهان به دست آورند نظریات آن ها را بیهوده دانسته و به جای رسیدن به حقیقت، پیروزی بر رقیب را هدف قرار دادند.

(آغاز تاریخی فلسفه، صفحه ۳۴)



تشریح سایر گزینه‌ها:

گزینه «۲»: نقطه آغاز فلسفه برای ما معلوم نیست، اما شاید واقعاً نقطه آغازی داشته باشد.

گزینه «۳»: زادگاه فلسفه یونانی «یونیا» بود.

گزینه «۴»: یونان مهد تفکر فلسفی است، نه نقطه آغاز فلسفه.

(آغاز تاریخی فلسفه، صفحه ۲۹)

۹۸- گزینه «۴»

(مفرد رضایی بقا)

دفاعیه سقراط بیانیه‌ای فلسفی بود که همه اصول زندگی وی را در برمی گرفت. ملتوس نماینده متهم‌کنندگان سقراط بود، اما ملتوس سقراط را بازداشت نکرد، بلکه مقامات حکومتی او را بازداشت و محاکمه کردند. نادرستی گزینه «۱»، سقراط به «خدا» باور داشت اما به «خدایان» یونان باستان باور نداشت و از خدایی جدید سخن می‌گفت. (نادرستی گزینه «۲»)، ملتوس برای ادعای خود شواهدی ذکر کرد و در پایان از دادگاه برای سقراط درخواست مجازات مرگ نمود. (نادرستی گزینه «۳»).

(زنگی بر اساس انریشه، صفحه ۳۹ تا ۴۱)

۹۹- گزینه «۲»

(مفرد رضایی بقا)

امور محسوس اموری هستند که با حواس قابل درک می‌باشند. همه پدیده‌های جهان مادی مانند ستارگان، درختان، الکترون‌ها و امواج و نظایر آن نیز که با ابزارها و دستگاه‌ها قابل درک هستند جزء امور محسوس‌اند.

(امکان شافیت، صفحه ۴۴)

۱۰۰- گزینه «۳»

(موسی پناهی)

حکمای خسروانی احتمالاً در حدود قرن ۸ تا ۳ پیش از میلاد می‌زیسته‌اند.

نکته: سهروردی مؤسس فلسفه اشراق ملقب به شیخ اشراق است.

(آغاز تاریخی فلسفه، صفحه ۲۹ و ۳۳)

۹۴- گزینه «۱»

(مهرشار ایمانی نسب)

در گزینه «۳»، به بخش دیگری از سخنان سقراط اشاره شده است که راجع به مأموریت الهی است که خداوند بر دوشش گذاشته بود، اما دفاع سقراط در برابر اتهام انکار خدا همان استدلالی است که در گزینه «۱»، به آن اشاره شده است و عبارت این گزینه فقط مکمل حرف‌های سقراط است و نه دفاع او.

(زنگی بر اساس انریشه، صفحه ۳۹ تا ۴۱)

۹۵- گزینه «۴»

(مهرشار ایمانی نسب)

معنا و مفهوم معرفت و شناخت چنان روشن است که نیازی به تعریف ندارد. وقتی از کودکی می‌پرسیم: «می‌دانی توپت کجاست؟» و او پاسخ می‌دهد «می‌دانم»، نسبت به معنای «می‌دانم» آگاه است. اگر ابهامی هم باشد از جهت کلمه و لغت است و حداکثر با بیان معادلی رفع می‌شود.

تشریح گزینه‌های دیگر:

گزینه «۱»: اشاره به «محدوده معرفت» دارد.

گزینه «۲»: اشاره به «امکان معرفت» دارد.

گزینه «۳»: اشاره به تقسیم‌بندی بخش‌های دانش فلسفه دارد.

(امکان شافیت، صفحه ۴۶)

۹۶- گزینه «۳»

(مهرشار ایمانی نسب)

هم معنای معرفت و هم امکان رسیدن به شناخت و معرفت برای هر انسانی روشن است. بنابراین شکاکیت مطلق که به معنای شک در اصل دانستن و همه دانسته‌ها می‌باشد امکان‌پذیر نیست و اگر کسی چنین نظری بدهد، گرفتار یک تناقض شده و همین نظر او با شک مطلق ناسازگار است.

(امکان شافیت، صفحه ۴۷ و ۴۸)

۹۷- گزینه «۱»

(مفرد رضایی بقا)

نمی‌توان گفت که دانش فلسفه برای اولین بار در کجا و در چه زمانی پدید آمده است، زیرا دانشمندان معتقدند که هر جا تمدنی شکل گرفته، انسان‌هایی بوده‌اند که درباره مسائل اساسی زندگی انسان‌ها تفکر کنند اما به دلیل قدیمی بودن این آثار و یا به خاطر آمد و شد حوادث و جنگ‌های پی در پی آثار مکتوب آن دوران از بین رفته است. همین قدر می‌دانیم که تمدن‌های قدیم‌تر و ساده‌تر، مقدمه و پلکان شکل‌گیری تمدن‌های جدیدتر بوده‌اند و دستاوردهای آن‌ها به تمدن‌های جدیدتر منتقل شده است. پس به این دلیل است که نمی‌توان زمانی برای آغاز دانش فلسفه و دیگر علوم تعیین کرد.



دفتَرچَه پاسخ (؟)

عمومی یازدهم انسانی

۲۲ دی ماه ۱۴۰۲

طراحان

حسن افتاده، حسین پرهیزگار، داود تالشی، اعظم رجایی، علی وفائی خسروشاهی	فارسی (۲)
محمد آقاصالح، محسن بیاتی، محمد رضایی بقا، یاسین ساعدی، فردین سماقی، مرتضی محسنی کبیر،	دین و زندگی (۲)
مجتبی درخشان کریمی، محسن رحیمی، میلاد رحیمی دهگلان، محمدحسین مرتضوی	زبان انگلیسی (۲)

گزینشگران و ویراستاران

نام درس	مسئول درس و گزینشگر	گروه ویراستاری	گروه مستندسازی
فارسی (۲)	علی وفایی خسروشاهی	اعظم رجایی	الناز معتمدی
دین و زندگی (۲)	یاسین ساعدی	سکینه گلشنی	زهره قموشی
زبان انگلیسی (۲)	عقیل محمدی روش	رحمت‌الله استیری، فاطمه نقدی	سوگند بیگلری

گروه فنی و تولید

مدیر گروه	الهام محمدی
مسئول دفترچه	معصومه شاعری
مستندسازی و مطابقت با مصوبات	مدیر: محیا اصغری، مسئول دفترچه: فریبا رئوفی
صفحه آرا	سحر ایروانی
ناظر چاپ	سوران نعیمی

گروه آزمون

بنیاد علمی آموزشی قلمچی (وقف عام)

آدرس دفتر مرکزی: خیابان انقلاب - بین صبا و فلسطین - پلاک ۹۲۳ - تلفن چهار رقمی: ۰۲۱-۶۴۶۳

فارسی (۲)

۱۰۱- گزینه «۴»

(حسن افتاده، تبریز)

معنی واژه (استسقا) در بیت گزینه «۴»: نام مرضی که بیمار، آب بسیار خواهد.

(لغت، ترکیبی)

۱۰۲- گزینه «۳»

(داود تالشی)

تمام واژگان در این گزینه از نظر املائی درست هستند.

تشریح گزینه‌های دیگر:

گزینه «۱»: «مذلت خواری» به شکل «مزلت» غلط است.

گزینه «۲»: املائی «غربت» با توجه به معنی به این شکل صحیح است.

گزینه «۴»: املائی «رغبث» به این شکل صحیح است.

(املا، صفحه ۶۰)

۱۰۳- گزینه «۲»

(هسین پرهیزگار، سبزوار)

دو مورد نادرستی املائی «آقوز» و «غوقا» است که صحیح آن «آغوز» و «غوغا» است.

(املا، ترکیبی)

۱۰۴- گزینه «۴»

(حسن افتاده، تبریز)

در گزینه «۴» هیچ پارادوکسی وجود ندارد؛ این عبارت نشان دهنده این است که روزی دوستان، تبدیل به دشمن می‌شوند.

تشریح گزینه‌های دیگر:

گزینه «۱»: یاد تو آرامش طوفانی است.

گزینه «۲»: با خون طهارت کردن.

گزینه «۳»: شیخ همیشه شاب و پیرترین و جوان‌ترین شاعر

(آرایه، صفحه ۷۹)

۱۰۵- گزینه «۳»

(علی وفانی فسروشاهی)

«چمن گوید» ← چمن مانند انسانی است که حرف می‌زند.

(استعاره - مشبهه حذف شده است.)

«زبان سوسنش» ← سوسن مانند زبان چمن است. (تشبیه -

تشبیه از نوع اضافی (مضاف و مضاف‌الیه) است.)

تشریح گزینه‌های دیگر:

گزینه «۱»: «شمشیر عشق» ← عشق مانند شمشیر است.

(تشبیه)

گزینه «۲»: «کنگره وصل» استعاره دارد.

گزینه «۴»: تشبیه: «دام غم»، «مرغ دل» و «دانه خال»

(آرایه، ترکیبی)

۱۰۶- گزینه «۴»

(اعظم ربایی)

معطوف وجود ندارد؛ زیرا حرف «و» ربط است نه عطف. هیچ نقش تبعی دیگری در این گزینه وجود ندارد.

تشریح گزینه‌های دیگر:

گزینه «۱»: «خود» بدل است.

گزینه «۲»: «ذلیل» معطوف است.

گزینه «۳»: «نغمه چنگ» معطوف است و همچنین «گردش جام» معطوف است.

(دستور، صفحه ۷۲)

۱۰۷- گزینه «۳»

(حسن افتاده، تبریز)

در همه گزینه‌ها به جز گزینه «۳» شیوه بلاغی وجود دارد.

(دستور، صفحه ۵۴)

۱۰۸- گزینه «۴»

(هسین پرهیزگار، سبزوار)

شاعر در این بیت می‌گوید: «دلی که از عشق ویران شده قابل تعمیر نیست» به عبارتی برای درد عشق درمانی وجود ندارد.

(مفهوم، صفحه ۵۵)

۱۰۹- گزینه «۲»

(داود تالشی)

مفهوم بیت صورت سؤال و گزینه‌های دیگر این است که «عشق (امانت الهی) را فقط انسان پذیرفت در حالی که موجودات آسمان‌ها و زمین و کوه‌ها از پذیرش آن خودداری کردند.» اما بیت گزینه «۲» به فداکاری معشوق و جان‌فشانی او اشاره دارد.

(مفهوم، صفحه ۶۲)

۱۱۰- گزینه «۲»

(علی وغانی فسروشاهی)

شاعر در این بیت و در بیت صورت سؤال برای شراب خوردن خود دلیل هنری می‌آورد و در هر دو بهانه‌هایی برای این کار می‌تراشد.

تشریح گزینه‌های دیگر:

گزینه «۱»: شاعر دلیل عاشق شدن خود را زیبایی بیش از حد معشوق می‌داند و بیان می‌کند که باید علت را در او جست.

گزینه «۳»: شاعر افرادی که خود را عاقل پنداشته و او را ملامت می‌کنند نقد می‌کند و آن‌ها را غافل و بی‌خبر می‌داند.

گزینه «۴»: شاعر معشوق را که از اهل خطاست (= ختا، سرزمین ترکان زیبا) مورد خطاب قرار می‌دهد و می‌گوید اگر تو هم یک بار اشتباهی بکنی - و عاشق من شوی - ایرادی ندارد، زیرا کسانی که همواره کار درست را می‌کنند نیز ممکن است بالاخره در زندگی خود مرتکب خطایی هم بشوند.

(مفهوم، صفحه ۷۸)

دین و زندگی (۲)

۱۱۱- گزینه «۳»

(مرتضی مسنی‌کبیر)

اگر پیامبری در اجرای احکام الهی (ولایت ظاهری) معصوم نباشد، امکان دارد کارهایی که مخالف دستورهای خداست، انجام دهد و مردم نیز از او سرمشق بگیرند و مانند او عمل کنند و به گمراهی دچار شوند.

تشریح گزینه‌های دیگر:

گزینه «۱»: مربوط به «دریافت و ابلاغ وحی» است نه اجرای احکام الهی.

گزینه «۲»: مربوط به «تعلیم و تبیین دین و وحی» است نه اجرای احکام الهی.

گزینه «۴»: بخش اول آن درست است ولی بخش بعدی مربوط به «تعلیم و تبیین دین و وحی» است نه اجرای احکام الهی.

(مسئولیت‌های پیامبر (ص)، صفحه ۶۱)

۱۱۲- گزینه «۳»

بر طبق آیه «إِنَّ الَّذِينَ آمَنُوا وَعَمِلُوا الصَّالِحَاتِ أُولَئِكَ هُمْ خَيْرُ الْبَرِيَّةِ» واژه شیعه، مسلمانی است که به دستور خدا و پیامبر (ص)، امام علی (ع) را جانشین پیامبر می‌داند و از او پیروی می‌کند.

(جان و جانشین پیامبر (ص)، صفحه ۹۸)

۱۱۳- گزینه «۴»

امام خمینی (ره)، در یکی از پیام‌های خود به مسلمانان چنین پیام می‌دهد: «ای مسلمانان جهان که به حقیقت اسلام، ایمان دارید، به پا خیزید و در زیر پرچم توحید و در سایه تعلیمات اسلام، مجتمع شوید و دست خیانت ابرقدرت‌ها را از ممالک خود و خزائن سرشار آن کوتاه کنید، دست از اختلافات و هواهای نفسانی بردارید که شما دارای همه چیز هستید...»

(پیشوای اسوه، صفحه‌های ۷۴ و ۷۵)

۱۱۴- گزینه «۱»

(یاسین ساعری)

امام علی (ع) می‌فرماید: به خدا سوگند، بنی‌امیه چنان به ستمگری و حکومت ادامه دهند که حرامی باقی نماند جز آنکه حلال شمارند ... تا آنکه در حکومتشان دو دسته بگیرند: دسته‌ای برای دین خود که آن را از دست داده‌اند و دسته‌ای برای دنیای خود که به آن نرسیده‌اند.

براساس متن کتاب، اگر تحول معنوی و فرهنگی ایجاد شده در عصر پیامبر (ص) و دو میراث گرانقدر آن حضرت - قرآن کریم و ائمه اطهار - نبود، جز نامی از اسلام باقی نمی‌ماند.

(وضعیت فرهنگی، اجتماعی و سیاسی مسلمانان، پس از رحلت رسول خدا (ص)، صفحه‌های

۱۱۲ و ۱۱۳)

۱۱۵- گزینه «۳»

(مهمم رضایی‌نقا)

اگر خداوند، پیامبر، قرآن و دین اسلام، در مورد تداوم مسئولیت‌های رسالت، یعنی مرجعیت دینی و ولایت ظاهری و حکومت اسلامی، سکوت می‌کردند و بی‌توجه بودند، نشان از نقص دین اسلام بود و درباره این موضوع، دین اسلام به امامت و تداوم رسالت در قالب ولایت امامان دستور داده است.

(امامت، تراجم رسالت، صفحه ۸۳)

۱۱۶- گزینه «۴»

(فردین سماقی)

نزول آیه «انما ولیکم الله و رسوله و الذین آمنوا الذین یقیمون الصلاة و یؤتون الزکاة و هم راکعون» در شرایط خاص به این خاطر بود که مردم به چشم خود ببینند و از زبان پیامبر (ص) بشنوند تا امکان مخفی کردن ولایت امام علی (ع) منتفی شود.

(امامت، تراجم رسالت، صفحه ۸۵)

۱۱۷- گزینه «۲»

(فرزین سماقی)

قرآن کریم هدایت‌گر مردم در همه امور زندگی است و ممکن نیست که نسبت به دو مسئولیت مرجعیت دینی و ولایت ظاهری که به شدت در سرنوشت جامعه اسلامی تأثیرگذار است، بی تفاوت باشد. همین امر، فرض سکوت قرآن کریم و پیامبر (ص) را درباره دو مسئولیت مرجعیت دینی و ولایت ظاهری ابطال می‌کند.

(امامت، تراجم رسالت، صفحه ۸۳)

۱۱۸- گزینه «۳»

(ممنوع آقا صالح)

امام علی (ع) می‌فرماید: «هنگامی که وحی بر پیامبر (ص) فرود آمد، آوای اندوهگین شیطان را شنیدم. گفتم: «ای پیامبر خدا، این فریاد اندوهناک چیست؟ پاسخ داد: این شیطان است که از پرستش خود ناامید شده است.»

(بان و یانشین پیامبر (ص)، صفحه ۹۷)

۱۱۹- گزینه «۲»

(ممنوع آقا صالح)

سران قریش می‌گفتند: «پیامبر، ساحر، جادوگر و دیوانه است» اما با وجود این‌ها ایشان با مهربانی، صبر و تحمل به هدایت مردم ادامه می‌دادند.

(پیشوای اسوه، صفحه ۷۱)

۱۲۰- گزینه «۱»

(فرزین سماقی)

از دیدگاه پیامبر (ص)، اقوام و ملل پیشین بدین سبب دچار سقوط شدند که در اجرای عدالت تبعیض روا می‌داشتند و مرتبط

با سیره مبارزه با فقر و محرومیت، محرومان رسول خدا را همدل و همراز خود می‌یافتند.

(پیشوای اسوه، صفحه ۷۰)

۱۲۱- گزینه «۴»

(مشابه کتاب زرد، یاسین ساعری)

بر طبق عبارت آخر حدیث که می‌فرماید: «و لم یناد بشی کما نودی بالولاية» مهمترین پایه اسلام ولایت است.

(مسئولیت‌های پیامبر (ص)، صفحه ۵۶)

۱۲۲- گزینه «۴»

(مشابه کتاب زرد، یاسین ساعری)

شخصیت والای امام علی (ع)، نتیجه تربیت مستقیم پیامبر اکرم (ص) بود.

رسول خدا (ص) فرمودند: سوگند به کسی که جانم در دست اوست، این مرد (امام)، شیعیان و پیروان او، رستگاران و در قیامت، اهل نجات‌اند.

(بان و یانشین پیامبر (ص)، صفحه ۹۸)

۱۲۳- گزینه «۳»

(مشابه کتاب زرد، فرزین سماقی)

پیامبر (ص) در حدیث جابر، اسامی ۱۲ امام (ع) را بیان کرده است و حدیث منزلت: «انت منی بمنزلة هارون من موسى الا انه لا نبی بعدی» اشاره به مسأله ختم نبوت دارد.

(امامت، تراجم رسالت، صفحه ۸۸)

۱۲۴- گزینه «۳»

(مشابه کتاب زرر، فردین سماقی)

پس از نزول آیه «یا ایها الرسول بلغ ما انزل الیک من ربک و انما لم تفعل فما بلغت رسالته» پیامبر مأمور شد علی (ع) را به عنوان جانشین خود معرفی کند در نتیجه. حدیث غدیر پیامد این آیه است (من کنت مولاه فهذا علی مولاه)

(امامت، تراجم رسالت، صفحه ۸۸)

۱۲۵- گزینه «۳»

(مشابه کتاب زرر، ممد آقاصالح)

عبارت «من یار و یاور تو خواهیم بود ای رسول خدا (ص)» مربوط به آیه انذار است و آخرین حج پیامبر (ص)، به «حجة الوداع» مشهور است.

(امامت، تراجم رسالت، صفحه‌های ۸۳ و ۸۸)

۱۲۶- گزینه «۱»

(مشابه کتاب زرر، ممد آقاصالح)

«همانا ولی شما فقط خداوند و رسول او و کسانی‌اند که ایمان آورده‌اند. همان ایمان آوردگانی که نماز را برپا می‌دارند و در حال رکوع، زکات می‌دهند.»

(امامت، تراجم رسالت، صفحه ۸۵)

۱۲۷- گزینه «۳»

(مشابه کتاب زرر، مرتضی مصنی‌کبیر)

آیه شریفه «لعلک باخع نفسک آلا یکونوا مؤمنین: از اینکه برخی ایمان نمی‌آورند شاید که جانت را [از شدت اندوه] از دست بدهی» بیانگر «سخت‌کوشی و دلسوزی در هدایت مردم» است.

(پیشوایان اسوه، صفحه ۷۱)

۱۲۸- گزینه «۲»

(مشابه کتاب زرر، یاسین ساعدی)

در انزوا قرار دادن شخصیت‌های اسلامی به ویژه اهل بیت پیامبر (ص) ← ارائه الگوهای نامناسب بی‌بهره ماندن از یک منبع مهم هدایت و دخالت دادن سلیقه شخصی در احکام دینی ← ممنوعیت نوشتن احادیث پیامبر اکرم (ص)

(وضعیت فرهنگی، اجتماعی و سیاسی مسلمانان پس از رحلت رسول فرا (ص)،

صفحه‌های ۱۱۳ و ۱۱۵ کتاب درسی)

۱۲۹- گزینه «۲»

(مشابه کتاب زرر، ممد بیاتی)

رفتار رسول خدا (ص) با مردم به قدری محبت‌آمیز بود که مردم ایشان را پدر مهربان خود می‌دانستند و در سختی‌ها به ایشان پناه می‌بردند.

(پیشوایان اسوه، صفحه ۷۰)

۱۳۰- گزینه «۱»

(مشابه کتاب زرر، ممد بیاتی)

رسول خدا (ص) با فقر مبارزه می‌کرد، از بیکاری بدش می‌آمد و کسانی را که فقط عبادت می‌کردند و کار نمی‌کردند، مذمت می‌کرد.

(پیشوایان اسوه، صفحه ۷۲)

زبان انگلیسی (۲)

۱۳۱- گزینه «۳»

(مجتبی درفشان گرمی)

ترجمه جمله: «آتش‌نشانان با به‌خطر انداختن جان خود برای نجات بچه‌ها، شجاعانه وارد مدرسه در حال سوختن شدند.»

(مهیبتی درفشان گرمی)

۱۳۴- گزینه «۴»

ترجمه جمله: «افراد می‌توانند با داشتن رژیم‌های متعادل، انجام تمرین‌های [ورزشی] منظم و ایجاد روابط سالم، زندگی سالم‌تری داشته باشند.»

(۱) مضر (۲) افسرده

(۳) اجتماعی (۴) متعادل، متوازن

(واژگان)

(مسن رهیمی)

۱۳۵- گزینه «۳»

ترجمه جمله: «براساس تجربه ما، بسیاری از افرادی که وزن خود را کاهش می‌دهند، به مرور زمان دوباره دچار افزایش وزن می‌شوند، زیرا تمرین [ورزشی] روزانه خود را متوقف می‌کنند.»

(۱) جلوگیری کردن (۲) اندازه‌گیری کردن

(۳) به‌دست آوردن (۴) گرفتن، بردن

نکته مهم درسی: به ترکیب واژگانی "gain weight" به معنای

«افزایش وزن پیدا کردن» توجه داشته باشید.

(واژگان)

(میلار رهیمی دهگلان)

۱۳۶- گزینه «۳»

ترجمه جمله: «به دلیل آسیب‌دیدگی اخیر سرش در تصادف رانندگی وحشتناک، او قادر نیست به‌خوبی گذشته صحبت کند.»

(۱) آرام (۲) مناسب

(۳) اخیر (۴) عاطفی

(واژگان)

نکته مهم درسی: در زبان انگلیسی بعد از فاعل (the firefighters)

فعل (entered) می‌آید (رد گزینه‌های «۱» و «۴»). با فعل حرکتی (entered) قید حالت بعد از قید مکان قرار می‌گیرد (رد گزینه «۲»).

(گرامر)

(مسن رهیمی)

۱۳۲- گزینه «۴»

ترجمه جمله: «فکر کنم آن مرد عجله داشت. سریع صبحانه‌اش را خورد و رفت.»

نکته مهم درسی: در زبان انگلیسی فعل (ate) بعد از فاعل و

قبل از مفعول می‌آید (رد گزینه‌های «۱» و «۲»). قید حالت (quickly) بین فعل و مفعول نمی‌آید (رد گزینه «۳»).

(گرامر)

(میلار رهیمی دهگلان)

۱۳۳- گزینه «۴»

ترجمه سوال: «کدام جمله از لحاظ دستوری درست است؟»

«این پرنده کوچک دارد به زیبایی آواز می‌خواند.»

نکته مهم درسی: قیده‌های تکرار (always , usually , ...) قبل

از فعل اصلی و بعد از افعال "to be" می‌آیند (رد گزینه‌های «۱» و «۳»). برای فاعل جمع از فعل جمع استفاده می‌شود نه مفرد (رد

گزینه «۲»).

(گرامر)

ترجمه متن درک مطلب:

عوامل مختلف زیادی بر چگونگی یادگیری ما تأثیر می‌گذارند. اگرچه ما نمی‌توانیم همه این عوامل را کنترل کنیم، بسیاری از آن‌ها را می‌توان کنترل کرد. به عنوان مثال، سوخت مغز ما از کالری غذایی که می‌خوریم به دست می‌آید. در واقع ۲۰ درصد از کالری‌هایی که می‌خوریم توسط مغز ما مصرف می‌شود. اگرچه همه کالری‌ها به مغز کمک نمی‌کنند، تحقیقات نشان می‌دهد که برخی غذاها مانند زرده تخم مرغ، غلات کامل، آجیل، ماهی، سبزیجات با برگ سبز تیره، لوبیا، توت فرنگی و بلوبری ممکن است به‌طور خاص برای تمرکز و حافظه مفید باشند.

نوشیدن آب کافی نیز مهم است. بیش از ۷۰ درصد مغز آب است. اگر به اندازه کافی آب ننوشیم، بر تمرکز ما تأثیر می‌گذارد. ما روزانه به شش تا هشت لیوان مایعات بدون قند و الکل نیاز داریم. علاوه بر این، مطالعات نشان می‌دهد که مغز با هجوم ناگهانی قند خوب عمل نمی‌کند، بنابراین نوشیدنی‌های شیرین و گازدار نیز به مغز کمک نمی‌کنند.

اهمیت اکسیژن را که توسط خون شما به مغز منتقل می‌شود، هم به خاطر داشته باشید. هنگامی که بدن خود را حرکت می‌دهید، جریان خون شما افزایش می‌یابد و مغز شما اکسیژن بیشتری دریافت می‌کند. پیاده‌روی، دویدن یا دوچرخه‌سواری و همچنین انجام حرکات کششی و تنفس عمیق واقعاً به رساندن اکسیژن به مغز کمک می‌کنند.

با این وجود، راه دیگری برای تقویت قدرت مغز ایجاد محیطی

است که در آن به‌خوبی کار کنید. به عنوان مثال، بسیاری از افراد در نور پنجره بهتر کار می‌کنند. دما نیز می‌تواند تفاوت ایجاد کند. اتاقی که خیلی گرم است ممکن است باعث خواب‌آلودگی شما شود.

۱۳۷- گزینه «۴»

(مهم‌ترین مرتضوی)

ترجمه جمله: «نویسنده پیشنهاد می‌دهد که اگر می‌خواهید به حافظه خود کمک کنید، باید ...»

«آجیل، ماهی و سبزیجات با برگ سبز تیره بخورید»

(درک مطلب)

۱۳۸- گزینه «۴»

(مهم‌ترین مرتضوی)

ترجمه جمله: «کلمه "it" در پاراگراف «۲» به چه چیزی اشاره می‌کند؟»

«"not drinking enough water" (نوشیدن آب کافی)»

(درک مطلب)

۱۳۹- گزینه «۲»

(مهم‌ترین مرتضوی)

ترجمه جمله: «مغز شما اکسیژن بیشتری می‌گیرد وقتی ...»
«دوچرخه‌سواری می‌کنید»

(درک مطلب)

۱۴۰- گزینه «۳»

(مهم‌ترین مرتضوی)

ترجمه جمله: «موضوع اصلی پاراگراف «۴» چیست؟»
«چگونه محیط بر مغز شما تأثیر می‌گذارد.»

(درک مطلب)

بروزترین و برترین
سایت کنکوری کشور

WWW.KONKUR.INFO

Konkur
info

<https://konkur.info>