

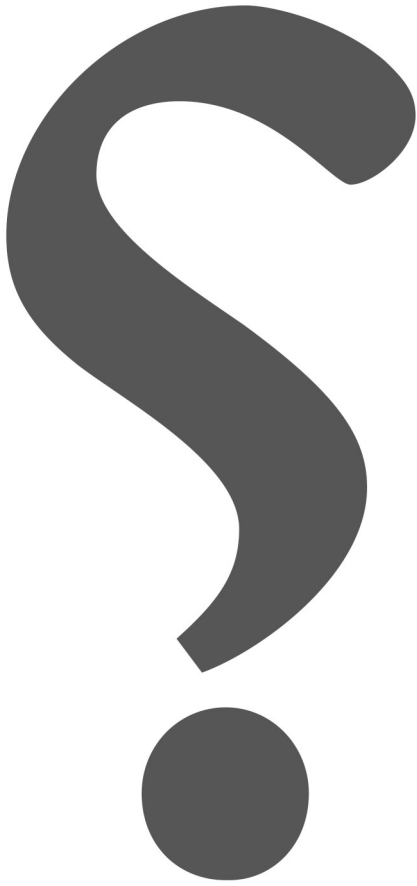
بروزترین و برترین  
سایت کنکوری کشور

[WWW.KONKUR.INFO](http://WWW.KONKUR.INFO)

**K**onkur  
**.info**

<https://konkur.info>

۱۱  
انسانی



۱۱ انسانی

دفترچہ سوال

۲۴ شہریور ۱۴۰۲

# پدید آورندگان آزمون

## طراحان به ترتیب حروف الفبا

نام درس	نام طراحان
ریاضی و آمار (۱)	سامان اسپهرم، امیر زراندوز، مهدیس حمزه‌ای، محمد حمیدی، احسان غنی‌زاده، فرشید کریمی
علوم و فنون ادبی (۱)	سعید جعفری، سیدعلیرضا علویان، افشین کیانی، محمد نورانی، علی وفائی خسروشاهی
عربی، زبان قرآن (۱)	مریم آقایاری، علی‌اکبر ایمان‌پرور، علیرضا قلی‌زاده، محمدعلی کاظمی‌نصرآبادی، ولی‌الله نوروزی
منطق	پرگل رحیمی، محمد رضایی‌بقا، موسی سپاهی، غلامحسین عزیزی، علیرضا نصیری
اقتصاد	سارا شریفی، فاطمه صفری، مهدی کاردان، زهرا محمدی
ریاضی و آمار (۲)	سامان اسپهرم، امیر زراندوز، مهدیس حمزه‌ای، محمد حمیدی، احسان غنی‌زاده، فرشید کریمی
علوم و فنون ادبی (۲)	سعید جعفری، سیدعلیرضا علویان، افشین کیانی، محمد نورانی، علی وفائی خسروشاهی
روان‌شناسی	حمیدرضا توکلی، مهدی جاهدی، فرزانه حاجی، فاطمه صفری، فاطمه قائم‌مقامی
عربی، زبان قرآن (۲)	مریم آقایاری، علی‌اکبر ایمان‌پرور، علیرضا قلی‌زاده، محمدعلی کاظمی‌نصرآبادی، ولی‌الله نوروزی

## گزینشگران و ویراستاران

نام درس	مسئول درس	ویراستار	مستندسازی
ریاضی و آمار (۱)	ایمان چینی‌فروشان	محمد بحیرایی، امیرحسین ابومحجوب	سمیه اسکندری
علوم و فنون ادبی (۱)	اعظم نوری‌نیا	احسان کلاته‌عربی	الناز معتمدی
عربی، زبان قرآن (۱)	مریم آقایاری	درویشعلی ابراهیمی، اسماعیل یونس‌پور	لیلا ایزدی
منطق	پرگل رحیمی	احمد منصوری	زهرة قموشی
اقتصاد	سارا شریفی	شاهین محمدی	زهرة قموشی
ریاضی و آمار (۲)	ایمان چینی‌فروشان	محمد بحیرایی، امیرحسین ابومحجوب	سمیه اسکندری
علوم و فنون ادبی (۲)	اعظم نوری‌نیا	احسان کلاته‌عربی	الناز معتمدی
روان‌شناسی	ریحانه خدابخش	محمد صمدی، عاطفه طاهر	زهرة قموشی
عربی، زبان قرآن (۲)	مریم آقایاری	درویشعلی ابراهیمی، اسماعیل یونس‌پور	لیلا ایزدی

## گروه فنی و تولید

مدیر گروه	آفرین ساجدی
مسئول دفترچه	خدیدجه جنت‌علی‌پور
گروه مستندسازی	مدیر: محیا اصغری، مسئول دفترچه: لیلا ایزدی
حروف‌چین و صفحه‌آرا	مهین‌علی محمدی‌جلالی
ناظر چاپ	سوران نعیمی

# آزمون ۲۴ شهریور ماه ۱۴۰۲

## یازدهم انسانی

نام درس	معمولاً دانش آموزان در هر رده‌ی ترازى به چند سؤال از هر ۱۰ سؤال پاسخ می‌دهند.					این قسمت را قبل از شروع آزمون پر کنید شما به چند سؤال از هر ۱۰ سؤال پاسخ خواهید داد؟
	۴۰۰۰	۴۷۵۰	۵۵۰۰	۶۲۵۰	۷۰۰۰	
ریاضی و آمار (۱)	۱	۲	۳	۵	۷	
علوم و فنون ادبی (۱)	۱	۲	۴	۶	۷	
عربی، زبان قرآن (۱)	۱	۲	۴	۵	۷	
منطق	۱	۳	۵	۷	۹	
اقتصاد	۱	۳	۵	۷	۸	

مدت پاسخ‌گویی: ۸۰ دقیقه

تعداد سؤال: ۶۰

### عنوان مواد امتحانی، تعداد، شماره سؤال‌ها و مدت پاسخ‌گویی

ردیف	مواد امتحانی	وضعیت پاسخ‌گویی	تعداد سؤال	از شماره	تا شماره	مدت پاسخ‌گویی (به دقیقه)
۱	ریاضی و آمار (۱)	اجباری	۱۰	۱	۱۰	۱۵
۲	علوم و فنون ادبی (۱)	اجباری	۱۰	۱۱	۲۰	۱۵
۳	عربی، زبان قرآن (۱)	اجباری	۱۰	۲۱	۳۰	۱۵
۴	منطق	اجباری	۱۰	۳۱	۴۰	۲۰
		اجباری	۱۰	۴۱	۵۰	
۵	منطق - آشنا	اجباری	۱۰	۴۱	۵۰	۲۰
۶	اقتصاد	اجباری	۱۰	۵۱	۶۰	۱۵

ریاضی و آمار (۱)

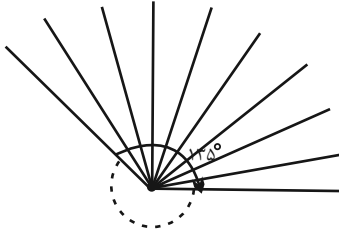
پاسخ گویی به سؤال‌های این درس برای همه دانش‌آموزان اجباری است.  
وقت پیشنهادی: ۱۵ دقیقه

نمایش داده‌ها  
فصل ۴  
درس ۱ و ۲  
صفحه ۹۹ تا ۱۱۷

۱- در یک نمودار راداری می‌خواهیم ۱۵ متغیر را نمایش دهیم، زاویه بین هر دو شعاع مجاور چند درجه خواهد بود؟

- (۱) ۱۸      (۲) ۲۰      (۳) ۲۲      (۴) ۲۴

۲- شکل زیر قسمتی از یک نمودار راداری است (تمام نمودار رسم نشده است). در این نمودار مجموعاً چند متغیر وجود دارد؟

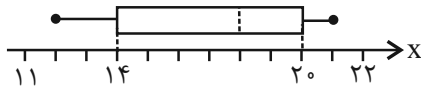


- (۱) ۲۴  
(۲) ۲۰  
(۳) ۲۵  
(۴) ۲۲

۳- برای ۱۵ داده آماری متمایز، نمودار جعبه‌ای رسم شده است. چند داده درون جعبه یا روی آن قرار می‌گیرد؟

- (۱) ۹      (۲) ۴      (۳) ۷      (۴) ۸

۴- در نمودار جعبه‌ای زیر که برای داده‌های متمایز رسم شده است، کدام گزینه نادرست است؟



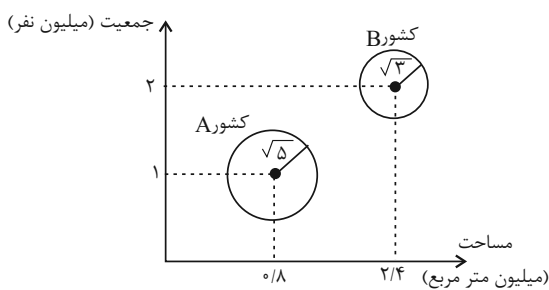
(۱) تقریباً، ۵۰ درصد داده‌ها بیشتر از ۱۸ هستند.

(۲) تقریباً، ۵۰ درصد داده‌ها بین ۱۴ تا ۲۰ هستند.

(۳) تقریباً، ۲۵ درصد داده‌ها از ۱۴ بیشترند.

(۴) تقریباً، ۲۵ درصد داده‌ها از ۲۰ بیشترند.

۵- در نمودار حبابی زیر که متغیر سوم، درآمد کشورها را نشان می‌دهد، مطلب کدام گزینه نادرست است؟



(۱) درآمد کشور A،  $\frac{\sqrt{5}}{\sqrt{3}}$  برابر درآمد کشور B است.

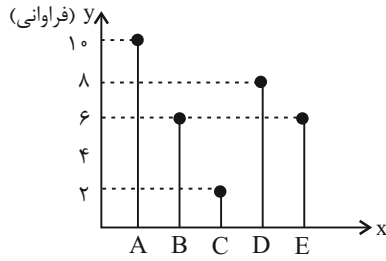
(۲) درآمد کشور B،  $\frac{3}{5}$  برابر درآمد کشور A است.

(۳) جمعیت کشور B دو برابر جمعیت کشور A است.

(۴) مساحت کشور B سه برابر مساحت کشور A است.

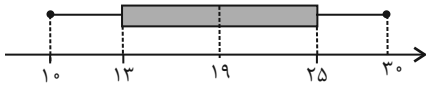
محل انجام محاسبات

۶- براساس نمودار میله‌ای مقابل زاویه مرکزی گروه D در نمودار دایره‌ای چند درجه است؟



- (۱) ۸۰
- (۲) ۷۲
- (۳) ۹۰
- (۴) ۹۶

۷- نمودار جعبه‌ای ۱۲ داده آماری مرتب شده  $(x, 11, y, 13, 14, z, 20, 22, 24, 26, 27, t)$  به صورت زیر است. حاصل  $x + y + z + t$  کدام است؟



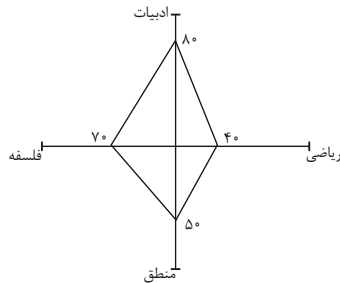
- (۱) ۷۳
- (۲) ۷۱
- (۳) ۷۲
- (۴) ۷۴

۸- در نمودار جعبه‌ای داده‌های ۱۶، ۱۷/۵، ۱۴، ۱۳، ۱۰، ۵/۱۲، ۹، ۱۵، ۱۳، اگر داده‌های داخل جعبه را به عنوان داده‌های جدید در نظر

بگیریم، آن‌گاه دامنه میان چارکی داده‌های اول و جدید، چقدر اختلاف دارند؟

- (۱) ۳
- (۲) ۵/۰
- (۳) ۵/۴
- (۴) ۲

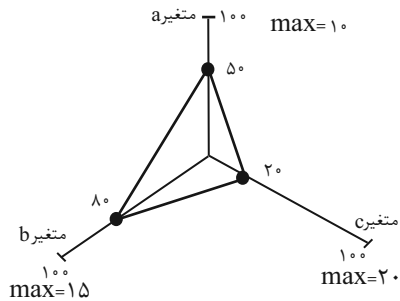
۹- اگر بیشترین نمرات در دروس ادبیات، فلسفه، منطق و ریاضی به ترتیب ۱۸، ۱۹، ۱۷ و ۱۵ باشد و نمودار راداری فردی برای این دروس به



شکل زیر باشد نمره درس ریاضی او کدام است؟

- (۱) ۶/۵
- (۲) ۵/۵
- (۳) ۵
- (۴) ۶

۱۰- با توجه به نمودار راداری زیر، واریانس مقادیر داده‌های  $a$  و  $b$  و  $c$  کدام است؟ (مقدار یا همان بیشینه هر متغیر روی هر پره نوشته شده



- است).
- (۱)  $\frac{38}{3}$
  - (۲)  $\frac{37}{3}$
  - (۳) ۱۰/۵
  - (۴) ۱۸/۵



علوم و فنون ادبی (۱)

پاسخ‌گویی به سؤال‌های این درس برای همه دانش‌آموزان اجباری است.

وقت پیشنهادی: ۱۵ دقیقه

جناس و انواع آن

درس ۱۲

صفحه ۹۷ تا ۱۰۷

۱۱- هر یک از آرایه‌های «جناس همسان، جناس ناهمسان، تلمیح، مجاز، حس آمیزی» به ترتیب در کدام گزینه آمده است؟

- |   |  |
|---|--|
| الف) دلا چون عاشق یاری، به درد او گرفتاری | همی‌کن ناله و زاری که عاشق زار اولی‌تر |
| ب) تا سایه بالای بلندت به سرم نیست        | کوتاه مباد از سرم سایه حسرت            |
| پ) پیشتر از مرگ خود ای خواجه میر          | تا شوی از مرگ خود ای خواجه میر         |
| ت) دیار خویشان از آن شناختم که شنفتم      | از این نسیم روان بخش بوی مشک ختن را    |
| ث) ز من بهار بگو با برادران حسود          | به رایگان نفروشد کسی برادر خویش        |
- (۱) پ، الف، ث، ت، ب (۲) پ، الف، ث، ب، ت (۳) پ، ث، الف، ب، ت (۴) پ، ث، ب، الف، ت

۱۲- در کدام بیت هیچ یک از دو آرایه «جناس و موازنه» به کار نرفته است؟

- |   |  |
|---|--|
| (۱) چه پدر گشته به نه خطه گردون حاکم    | چه پسر آمده بر هفت ممالک سلطان         |
| (۲) چو از سر بگیرم بود سرور او          | چو من دل بجویم بود دلبر او             |
| (۳) ز زلفش دست من چون روز وامق          | ز وصلش روز من چون روی عذرا             |
| (۴) تا غم به سوی غم رود خرم سوی خرم رود | تا گل به سوی گل رود تا دل برآید بر سما |

۱۳- در کدام بیت حداقل «یک جناس و دو تشبیه» به کار رفته است؟

- |  |   |
|--|---|
| (۱) زین خیره‌سری که عشق مه‌رویان است       | اندر ره عاشقی دو هم‌راه نماند           |
| (۲) یاد باد آن که ز چشم خوش و لعل لب تو    | نقل مجلس همه بادام و شکر بود مرا        |
| (۳) جایی که سرو بوستان با پای چوبین می‌چمد | ما نیز در رقص آوریم آن سرو سیم‌اندام را |
| (۴) آن میوه بهشتی کآمد به دستت ای جان      | در دل چرا نکشتی از دست چون بهشتی        |

۱۴- در کدام گزینه جناس همسان (تام) وجود ندارد؟

- |                                     |                                  |
|-------------------------------------|----------------------------------|
| (۱) آتش است این بانگ نای و نیست باد | هر که این آتش ندارد نیست باد     |
| (۲) ای در چمن خوبی رویت چو گل خودرو | چین شکن زلفت چون نافه چین خوش‌بو |
| (۳) گفتمی که به سوی ما روان شو      | بی لطف تو جان روان ندارد         |
| (۴) تا مست نباشی نبری بار غم یار    | آری شتر مست کشد بار گران را      |

۱۵- در کدام گزینه جناس همسان (تام) وجود دارد؟

- |   |                                  |
|---|----------------------------------|
| (۱) آفتاب آمد دلیل آفتاب                | گر دلیلت باید از آن رو متاب      |
| (۲) نظری به سوی خویشان، نظری برو پریشان | نظری بدان تمنا، نظری بدین تماشا  |
| (۳) ای شده نعل سُم اسب تو را            | مشتری از چرخ، به جان مشتری       |
| (۴) چو گل شکفته شوم در وصال گلرخ خویش   | رسد نسیم بهارم چه خوش بود به‌خدا |



۱۶- تعداد جناس ناهمسان در کدام بیت با عدد داخل کمانک هماهنگ است؟

- |                                      |  |
|--------------------------------------|--|
| (۱) ساقی به نور باده برافروز جام ما  | (۱) مطرب بگو که کار جهان شد به کام ما (۴)    |
| (۲) شاهد شکفته مخمور چون شمع صبحگاهی | (۲) لرزان به سان ماه و لغزان به سان ماهی (۲) |
| (۳) کفر است در طریقت ما کینه داشتن   | (۳) آیین ماست سینه چو آئینه داشتن (۳)        |
| (۴) بیامد، بمالید و زمین بر نهاد     | (۴) شد از رخس رخشان و از شاه شاد (۲)         |

۱۷- تعداد جناس ناهمسان در کدام گزینه بیشتر است؟

- |  |   |
|--|---|
| (۱) زبون خلق ز خلق نکوی خویشتم               | (۱) چو غنچه تنگدل از رنگ و بوی خویشتم       |
| (۲) ای شیخ ما را فوطه ده وی آب ما را غوطه ده | (۲) ای موسی عمران بیا بر آب دریا زن عصا     |
| (۳) کاش بینم نفسی خیل خیال تو به خواب        | (۳) تا بدو باز برم محنت تنهایی را           |
| (۴) هم آدم و آن دم تویی هم عیسی و مریم تویی  | (۴) هم راز و هم محرم تویی چیزی بده درویش را |

۱۸- در همه ابیات به جز بیت گزینه ... آرایه های مقابل آن به درستی آمده است.

- |   |   |
|---|---|
| (۱) خون گشت نام کوه که نامش شده است لعل | (۱) چون در فتاد در گه و کهسار شرم تو (حسن تعلیل - جناس همسان) |
| (۲) به یادگار کسی دامن نسیم صبا         | (۲) گرفته ایم و دریغا که باد در چنگ است (تشخیص - کنایه)       |
| (۳) صبحدم در باغ اگر دستت دهد           | (۳) خوش برآ چون سرو و طرف جوی، جوی (جناس همسان - تناسب)       |
| (۴) بامدادی که تفاوت نکند لیل و نهار    | (۴) خوش بود دامن صحرا و تماشای بهار (تضاد - جناس ناهمسان)     |

۱۹- در کدام بیت هر دو نوع جناس (همسان و ناهمسان) به کار رفته است؟

- |  |  |
|--|--|
| (۱) از سرو گویم یا چمن از لاله گویم یا سمن | (۱) از شمع گویم یا لگن یا رقص گل پیش صبا     |
| (۲) ای بخارا شاد باش و دیر زی              | (۲) میر زی تو شادمان آید همی                 |
| (۳) مهره توان برد مار اگر بگذارد           | (۳) غنچه توان چید خار اگر بگذارد             |
| (۴) من اول روز دانستم که با شیرین درافتادم | (۴) که چون فرهاد باید شست، دست از جان شیرینم |

۲۰- مفهوم بیت «تا روانم هست نامت بر زبان دارم روان / تا وجودم هست خواهد بود نقش در ضمیر» در کدام گزینه آمده است؟

- |  |  |
|--|--|
| (۱) هم نام من به خدمت تو گشته منتظم              | (۱) هم نام من به مدحت تو گشته جاودان       |
| (۲) از جمال یوسفی سیری نیابد جاودان              | (۲) هر که را بر جان و دل عشق زلیخایی بود   |
| (۳) نه که هر چه در جهان است نه که عشق جان آن است | (۳) جز عشق هر چه بینی همه جاودان نماند     |
| (۴) هر که ز عشق یافت جان یافت حیات جاودان        | (۴) او نه بمیرد ار بمرد زنده به گور می رود |



عربی، زبان قرآن (۱)

باسخ گویی به سؤال‌های این درس برای همه دانش آموزان اجباری است.  
وقت پیشنهادی: ۱۵ دقیقه

يا مَنْ فِي الْبِحَارِ عَجَائِبُهُ  
درس ۸  
صفحة ۹۵ تا ۱۱۰

■ ■ عَيْنُ الْأَنْسَبِ فِي الْجَوَابِ عَنِ التَّرْجُمَةِ (۲۱-۲۴):

۲۱- «ما أجمل منظر النَّهر الَّذِي يَجْرِي أَمَامَ دَارِ صَدِيقِكَ. أَنَا أَشَاهِدُ أَسْمَاكَأَ حَمْرَاءَ فِيهِ!»:

- (۱) زیباترین منظره، رودخانه‌ای است که مقابل خانه دوست تو جاری است. من در آن ماهی‌های قرمزی می‌بینم.
- (۲) منظره آن رودخانه چه زیباست که آن در مقابل خانه دوستت جاری است. من نیز در آن ماهیان قرمزی می‌دیدم.
- (۳) چه زیباست منظره رودخانه‌ای که روبه‌روی خانه دوستت جاری بود. من در آن ماهی‌های قرمزی مشاهده کردم.
- (۴) چه زیباست منظره رودخانه‌ای که در مقابل خانه دوست تو جاری است. من در آن ماهی‌های قرمزی می‌بینم.

۲۲- «التَّلْمِيزَاتُ اللَّائِي يَكْرَرْنَ الدَّرْسَ بِإِرْشَادِ مَعْلَمَتِهِنَّ سَيَتَعَلَّمْنَ ذَلِكَ الدَّرْسَ!»:

- (۱) دانش‌آموزانی که درس را با راهنمایی معلم خود تکرار می‌کنند، آن درس را یاد خواهند گرفت.
- (۲) دانش‌آموزان کسانی بودند که درس‌شان را با ارشاد معلم‌شان تکرار می‌کردند تا آن درس را یاد بگیرند.
- (۳) دانش‌آموزانی که درسی را با راهنمایی معلم‌های خود تکرار می‌کنند، آن درس را یاد خواهند گرفت.
- (۴) دانش‌آموزانی که درس را با ارشاد معلم تکرار می‌کنند، آن درس را یاد خواهند داد.

۲۳- عَيْنُ الصَّحِيحِ:

- (۱) «مُدْرَسُ الْكِيمِيَاءِ يُرْشِدُنَا إِلَى مُخْتَبَرِ الْمَدْرَسَةِ.»: معلم شیمی، ما را به‌سوی آزمایشگاه مدرسه راهنمایی می‌کند!
- (۲) «تَوَدَّى الدَّلَافِينَ دَوْرًا مَهْمًا فِي الْحَرْبِ وَالسَّلْمِ.»: دلفین‌ها، نقش مهمی در جنگ‌ها و صلح ایفا کرده‌اند!
- (۳) «لِكُلِّ ذَنْبٍ تَوْبَةٌ إِلَّا سَوْءَ الْخُلُقِ»: همه گناهان نظیر بداخلاقی توبه دارند!
- (۴) «وَيَقُولُ الْكَافِرُ يَا لَيْتَنِي كُنْتُ تُرَابًا»: و کافر می‌گوید: ای کاش من از خاک آفریده نشده بودم!

۲۴- عَيْنُ الْخَطَأِ:

- (۱) «أَحِبِّ الْعَالَمِ الَّذِي يُنْتَفِعُ بِعَلْمِهِ فِي الْمَحَافِلِ.»: دانشمندی را که با عملش در مجالس سود می‌رساند، دوست می‌داریم.
- (۲) «وَأَدْخَلَنِي بِرَحْمَتِكَ فِي عِبَادِكَ الصَّالِحِينَ»: و مرا با رحمتت در (گروه) بندگان صالح خود داخل کن.
- (۳) «ضَعَّ الشَّرْشَفُ عَلَى السَّرِيرِ فِي غُرْفَةِ النَّوْمِ رَجَاءً!»: لطفاً ملافه را روی تخت در اتاق خواب بگذار.
- (۴) «تُحَيِّرُنِي هَذِهِ الْمَوْسُوعَةُ الْكَبِيرَةُ حَوْلَ حَيَاةِ الْخَيَوَانَاتِ.»: این دانشنامه بزرگ درباره زندگی حیوانات، مرا متحیر می‌کند.

٢٥- عَيْنِ الصَّحِيحِ حَسَبَ التَّوْضِيحِ لِلْفَرَاغِ: «... عَضُوٌّ لِلتَّنْفَسِ وَ الشَّمُّ فِي الْإِنْسَانِ.»

(١) الأَنْفَ (٢) اللِّسَانَ (٣) الوَجْهَ (٤) السِّنَّ

٢٦- عَيْنِ الْخَطَأِ فِي ضَبْطِ حَرَكَاتِ الْكَلِمَاتِ:

(١) يُشَاهِدُ أَعْضَاءَ الْأُسْرَةِ فَلَمَّا عَنِ الدُّلْفَيْنِ!

(٢) «وَ انصُرْنَا عَلَى الْقَوْمِ الْكَافِرِينَ»

(٣) اللَّهُ يَقْبَلُ التَّوْبَةَ عَنِ الْعِبَادِ!

(٤) رَأَيْتُ دُلْفِيْنَا يَقْفِزُ فِي الْمَاءِ!

٢٧- عَيْنِ الْخَطَأِ فِي اسْتِعْمَالِ نُونِ الْوَقَايَةِ:

(١) عَنِي (٢) يُخْرِجُنِي (٣) خُذْنِي (٤) كِتَابُنِي

٢٨- عَيْنِ مَا لَيْسَ فِيهِ الْجَارُ وَ الْمَجْرورُ:

(١) الطَّائِرُ الطَّنَانُ يَطِيرُ كَالذُّبَابِ فَوْقَ الْأَشْجَارِ.

(٢) لِلْمُعَلِّمِينَ دَوْرٌ مُهِمٌّ حَوْلَ بِنَاءِ مُجْتَمَعٍ سَعِيدٍ.

(٣) جَلَسْتُ دَاخِلَ الْغُرْفَةِ الْأُولَى مَعَ زَمِيلِي الْمَجْدِ.

(٤) أَمَرَنِي رَبِّي بِمُدَارَاةِ النَّاسِ مَعَ الْآخَرِينَ.

٢٩- عَيْنِ مَا لَيْسَ فِيهِ نُونِ الْوَقَايَةِ:

(١) لَا تَمْتَحِنِي أَبَدًا مَنْ هُوَ أَفْضَلُ مِنِّي!

(٢) حُزْنِي لِهَجْرِكَ لِمَاذَا تُرِيدِينَ أَنْ تَشْخَنِي رَصِيدَ جَوَالِكَ!

(٣) إِلَهِي يُعْطِينِي النِّعَمَ الْوَافِرَةَ وَ رَحْمَتَهُ الْوَاسِعَةَ!

(٤) سَأَلْتَنِي الْمُعَلِّمُ لِمَاذَا لَا تُجِيبُنِي حِينَمَا أَسْأَلُكَ؟!

٣٠- عَيْنِ الْخَطَأِ فِي الْمَحَاوِرَاتِ:

(١) - مَا هِيَ الْمَشْكَلَةُ يَا حَبِيبِي؟ - لَيْسَتْ الْغُرْفَةُ نَظِيفَةً وَ لَيْسَتْ فِيهَا نَوَاقِصٌ.

(٢) - وَ مَا الْمَشْكَلاتُ الْآخَرَى؟ - فِي الْغُرْفَةِ الْأُولَى سَرِيرٌ نَاقِصٌ.

(٣) - مَنْ هُوَ مَسْؤُولٌ تَنْظِيفِ الْغُرْفَةِ؟ - السَّيِّدُ حَسِينِي مَشْرُفَ خِدْمَاتِ غُرْفِ الْفَنْدُقِ.

(٤) - سَنُصَلِّحُ كُلَّ شَيْءٍ بِسُرْعَةٍ، عَلَى عَيْنِي - تَسَلَّمْ عَيْنُكَ!

قضیه شرطی و قیاس استثنایی  
سنجشگری در تفکر  
درس ۹ و ۱۰  
صفحه ۸۳ تا ۱۱۳

پاسخ‌گویی به سؤال‌های این درس برای همه دانش‌آموزان اجباری است.  
وقت پیشنهادی: ۲۰ دقیقه

منطق

۳۱- کدام قضیه شرطی، از نوع منفصل مانع‌الرفع است؟

- (۱) نمره منطق من یا ۱۷ است یا ۱۸.
- (۲) تیم ما حتماً برنده می‌شود، البته اگر فلانی در خط حمله بازی کند.
- (۳) نانوا یا برای خود نان می‌پزد یا برای دیگران.
- (۴) امروز یا شنبه است یا یکشنبه.

۳۲- در قضایای شرطی متصل، ممکن ... جای اجزای جمله عوض شود. مانند ...

- (۱) نیست - در صورتی که قرارداد را امضا کنید، ملزم به اجرای آن هستید.
- (۲) نیست - گر طبیعیانه بیایی به سر بالینم / به دو عالم ندهم لذت بیماری را
- (۳) است - این انتخابات به نفع ما خواهد بود، البته اگر زنان نیز از ما حمایت کنند.
- (۴) است - قرارداد را امضا کن، حتی اگر سود زیادی به دست بیاوری.

۳۳- کدام یک از گزینه‌های زیر با قضیه «اگر یک قسم از تفکر تعریف باشد، استدلال نیست.» برابر نیست؟

- (۱) تفکر یا تعریف است یا استدلال است.
- (۲) هیچ تعریفی استدلال نیست.
- (۳) فکر یا تعریف است یا غیر استدلال نیست.
- (۴) اگر تفکر غیر تعریف نباشد، غیراستدلال نیست.

۳۴- کدام گزینه نتیجه قیاس زیر است؟

«اگر پول داشته باشد، آن‌گاه کتاب می‌خرد، کتاب نخریده است»

- (۱) پول نداشته است.
- (۲) پول داشته ولی کتاب نخریده است.
- (۳) کتاب خریده است.
- (۴) احتمالاً کتاب نخریده است.

۳۵- مغالطه به کار رفته در کدام گزینه با سایر گزینه‌ها متفاوت است؟

- (۱) اگر در خانه نباشم در مدرسه هستم / در مدرسه هستم ← در خانه نیستم
- (۲) اگر هوا آفتابی باشد، به کوه می‌روم / هوا آفتابی نیست ← به کوه نمی‌روم
- (۳) نباید قند بخوریم زمانی که دیابت داریم / دیابت نداریم ← باید قند بخوریم
- (۴) اگر استاد به من ارفاق نکند تجدید می‌شوم / استاد ارفاق کرد ← تجدید نمی‌شوم

۳۶- کدام یک از عبارات زیر، احتمال مغالطه بار ارزشی کلمات را ندارد؟

- (۱) شما با صراحت به من گفتید: بتمرگ! - نه، من گفتم بشین.
- (۲) آقای مدیر من به دانش‌آموزم گفتم ساکت شو! نگفتم خفه شو!
- (۳) کسی که در موضع‌گیری‌های خود یک دنده باشد، ثابت قدم نیست، کله‌شق است.
- (۴) اگر نسبت به عقاید خود ثابت قدم باشید، با نظر من موافق خواهید بود.

۳۷- کدام مغالطه با سایر مغالطات متفاوت است؟

- (۱) هیچ درختی سنگ نیست، هیچ سنگی شیشه نیست، هیچ درختی شیشه نیست.
- (۲) هر ب الف است، هر ب ج است، هر الف ج است.
- (۳) با عقل و درایتی که شما دارید، قطعاً به یک فرد کاربلد مثل من رأی می‌دهید.
- (۴) هر الف ب است. بعضی ج الف است، بعضی ب ج است.

۳۸- عبارت «این دفاع شما صرفاً از کسانی شنیده می‌شود که حداقل اطلاعات روان‌شناختی را هم ندارند» نشانگر کدام نوع مغالطه می‌باشد؟

- (۱) توسل به احساسات
- (۲) بار ارزشی کلمات
- (۳) بزرگ‌نمایی و کوچک‌نمایی
- (۴) مسموم کردن چاه

۳۹- عبارت «هندوانه زیر بغل کسی گذاشتن» با کدام گزینه هم‌خوانی دارد؟

- (۱) مغالطه مسموم کردن چاه
- (۲) مغالطه تله‌گذاری
- (۳) مغالطه توسل به احساسات
- (۴) مغالطه بزرگ‌نمایی و کوچک‌نمایی

۴۰- کدام گزینه فاقد مغالطه بزرگ‌نمایی و کوچک‌نمایی است؟

- (۱) همه عمرم که نمی‌توانم در صف منتظر باشم!
- (۲) معلوم هست کجایی؟ زیر پایم علف سبز شد!
- (۳) تو تا حالا شده یک بار صادقانه حرف بزنی؟
- (۴) وای چه قدر خوابیدم! از امتحان جا ماندم!



منطق - آشنا

۴۱- کدام قضیه مانعة الجمع است؟

- (۱) جسم یا رسانا است یا غیرفلز.  
 (۲) ماه یا به دور خورشید می‌گردد یا به دور زمین.  
 (۳) قضیه یا حملی است یا منفصل حقیقی.  
 (۴) هر موجودی، یا جاندار است یا دارای احساس نیست.

۴۲- قضیه «هر خیانت کاری، یا به خود خیانت می‌کند یا به دیگران» کدام یک از اقسام انفصال را شامل می‌شود؟

- (۱) منفصل مانعة الخلو  
 (۲) منفصل حقیقی  
 (۳) منفصل شرطی  
 (۴) منفصل مانعة الجمع

۴۳- از قضیه «این موجود یا انسان است یا غیر حیوان»، درستی کدام قضیه را می‌توان فهمید؟

- (۱) هیچ غیرانسانی حیوان نیست.  
 (۲) بعضی انسان‌ها غیر حیوان هستند.  
 (۳) بعضی غیر حیوان‌ها انسان هستند.  
 (۴) بعضی انسان‌ها غیر حیوان نیستند.

۴۴- کدام گزینه صحیح نیست؟

- (۱) اگر سرطان بگیرم، خواهم مرد، حال که سرطان نگرفته‌ام، پس نمی‌میرم ← قیاس استثنایی اتصالی، نامعتبر  
 (۲) اگر برف باران مدرسه تعطیل می‌شود، مدرسه تعطیل است، پس برف باریده است ← قیاس استثنایی اتصالی، نامعتبر  
 (۳) اگر استدلالی صحیح باشد ما را به حقیقت می‌رساند، ما به حقیقت نرسیده‌ایم، پس استدلال صحیح نیست ← قیاس استثنایی اتصالی، نامعتبر  
 (۴) در صورت رسیدن قطار به شیراز همه مسافران پیاده می‌شوند، قطار به شیراز رسیده، پس همه مسافران پیاده می‌شوند ← قیاس استثنایی اتصالی، معتبر

۴۵- قیاس استثنایی اتصالی دارای ... حالت قابل فرض است که تنها ... حالت آن معتبرند و ملاک اعتبار یا عدم اعتبار این قیاس ... است.

- (۱) چهار - دو - مقدمه اول  
 (۲) سه - دو - مقدمه دوم  
 (۳) چهار - سه - مقدمه اول  
 (۴) چهار - دو - مقدمه دوم

۴۶- خطای ... خطای ناشی از به کار بردن مقدمات غلط است، خطاهای ناشی از عوامل روانی از خطاهای ... است.

- (۱) صوری، صوری  
 (۲) غیرصوری، غیرصوری  
 (۳) غیرصوری، صوری  
 (۴) صوری، غیرصوری

۴۷- کدام گزینه درباره تفکر سنجشگرانه صحیح است؟

- (۱) فراگیری مهارت تفکر و تفکر کردن درباره اصول و قواعد تفکر صحیح به عبارتی تفکر درباره تفکر  
 (۲) پرورش مهارت‌های تفکر صحیح و توجه صرف به خطاهای صوری و ظاهر استدلال  
 (۳) تفکر کردن درباره نحوه صحیح تفکر، توجه به عواطف و احساسات فردی و تأثیر بار ارزشی کلمات بر فرد  
 (۴) توجه به تأثیر عوامل روانی، توجه به عواطف و احساسات فرد و بار ارزشی کلمات در استدلال‌ها و نقد گوینده

۴۸- رابطه دو جزء قضایای شرطی منفصل مانعة الجمع از نظر صدق و کذب، همانند حکم دو قضیه حملی است که بین آنها رابطه ... برقرار است.

- (۱) تضاد  
 (۲) تناقض  
 (۳) تداخل  
 (۴) تداخل تحت تضاد

۴۹- کدام گزینه بار ارزشی متفاوتی را در بر دارد؟

- (۱) دیروز پدر بزرگم به سرای جاویدان سفر کرد.  
 (۲) لطفاً بفرمایید قدم بر چشمان ما بگذارید.  
 (۳) متهم در جایگاه خود قرار گیرد.  
 (۴) این چای را نوش جان کنید.

۵۰- در مغالطه توسل به احساسات از ... سوء استفاده می‌شود.

- (۱) ویژگی‌های ناشایست و نامناسب  
 (۲) ویژگی‌های مثبت و شایسته  
 (۳) عواطف افراد  
 (۴) عدم واقع‌بینی و مخفی کردن حقیقت

**اقتصاد**
**پاسخ‌گویی به سؤال‌های این درس برای همه دانش‌آموزان اجباری است.**

وقت پیشنهادی: ۱۵ دقیقه

**بودجه‌بندی**

 تصمیم‌گیری در مخارج / پس‌انداز  
و سرمایه‌گذاری  
درس ۱۲ تا درس ۱۴  
صفحه ۱۲۹ تا ۱۶۰

**۵۱- کدام گزینه در رابطه با واقعیت درست است؟**

- (۱) دخل یا کسب درآمد، شامل فعالیت‌هایی می‌شود که بیشتر افراد برای پس‌انداز و سرمایه‌گذاری انجام می‌دهند.
- (۲) زکات جزء مستحبات مالی است.
- (۳) هر درآمدی به‌دست می‌آوریم، باید ۲۰ درصد آن را به‌عنوان سهم امام و سهم سادات به مرجع تقلید یا نماینده او بدهیم.
- (۴) بودجه‌ها از دو بخش درآمدها و هزینه‌ها تشکیل می‌شوند.

**۵۲- در مراحل بودجه‌بندی اگر هزینه‌ها بیشتر از درآمد بود، کدام اقدامات را می‌توان انجام داد و عبارت «مجموع درآمد و هزینه‌های خود را**
**ماهیهانه با یکدیگر مقایسه کنید.» مربوط به کدام مرحله از مراحل بودجه‌ریزی ماهیهانه است؟**

- (۱) کاهش مخارج غیرضروری و یا به یادآوردن فرصت‌های فراموش شده - مرحله سوم
- (۲) کاهش هزینه‌های ثابت، قابل پیش‌بینی و برنامه‌ریزی شده - مرحله اول
- (۳) کاهش مخارج غیرضروری و یا به یادآوردن فرصت‌های فراموش شده - مرحله دوم
- (۴) کاهش هزینه‌های ثابت، قابل پیش‌بینی و برنامه‌ریزی شده - مرحله سوم

**۵۳- مخارج سالانه فردی در جدول زیر مشخص شده است. اگر درآمد سالانه فرد ۳۷ میلیون تومان باشد، با توجه به این اطلاعات:**

نوع خرج	مقدار به میلیون تومان
اجاره خانه	۶
خدمات رفاهی	۵/۱۵
قبوض	۳/۱۵
غذا و پوشاک	۶/۲۵
حمل و نقل و بنزین	۳/۱۲
بازپرداخت وام	۶/۰۷
خدمات منزل	۰/۷۵
سایر	۱/۳۲

الف) این فرد برای کدام نوع از مخارج، کمتر از سایر مخارج هزینه کرده است؟

ب) چند درصد از مخارج سالانه فرد، صرف «غذا و پوشاک» شده است؟

ج) پس‌انداز سالانه این فرد چند میلیون تومان است؟

د) میزان خرج از بودجه این فرد چند درصد است؟

- (۱) الف) خدمات منزل ب) ۱۹/۶۴ درصد ج) ۴/۱۷ میلیون تومان د) ۷۵/۲۵ درصد
- (۲) الف) قبوض ب) ۱۸/۱۶ درصد ج) ۴/۱۷ میلیون تومان د) ۷۵/۲۵ درصد
- (۳) الف) خدمات منزل ب) ۱۹/۶۴ درصد ج) ۵/۱۹ میلیون تومان د) ۸۵/۹۷ درصد
- (۴) الف) قبوض ب) ۱۸/۱۶ درصد ج) ۵/۱۹ میلیون تومان د) ۸۵/۹۷ درصد

**۵۴- به ترتیب، کدام گزینه به مرحله دوم و چهارم خرید هوشمندانه اشاره دارد؟**

- (۱) مشخص کنید که به چه میزان قرار است هزینه کنید. - آن ویژگی‌هایی از کالای هدف را که بیشتر برایتان مهم است مشخص کنید.
- (۲) مشکل و مسئله خودتان را دقیق مشخص کنید. - مشخص کنید که به چه میزان قرار است هزینه کنید.
- (۳) مشکل و مسئله خودتان را دقیق مشخص کنید. - در سه دسته، ویژگی‌هایی که می‌خواهید حتماً در کالای هدف باشد، آنهایی که اگر باشد بهتر است و در نهایت آنهایی که اصلاً نمی‌خواهید باشد را مشخص کنید.
- (۴) مشخص کنید که به چه میزان قرار است هزینه کنید. - مشخص کنید که چه گزینه‌هایی در سطح پولی که شما می‌خواهید هزینه کنید، وجود دارد.



۵۵- کدام گزینه به ترتیب، به معایب و مزایای خرید مقایسه‌ای اشاره دارد؟

- ۱) زمان بر است. این زمان را می‌توانستید برای کسب درآمد، انجام کارهای سرگرم‌کننده یا رسیدگی به خانواده صرف کنید. - ممکن است خرید مقایسه‌ای هزینه‌بر باشد.
- ۲) ممکن است پس‌انداز حاصل از خرید مقایسه‌ای، به‌ویژه برای اقلام با قیمت پایین، کمتر از هزینه‌های زمان، بنزین و سایر هزینه‌های دیگر برای کسب اطلاعات باشد. - با خرید مقایسه‌ای، نسبت به خرج کردن پول خود احساس آرامش بیشتری می‌کنید.
- ۳) ممکن است خرید مقایسه‌ای هزینه‌بر باشد. مانند هزینه‌هایی که برای تماس تلفنی یا سوخت خودرو برای بازدید از فروشگاه‌های مختلف صرف می‌کنید. - زمان بر است. این زمان را می‌توانستید برای کسب درآمد، انجام کارهای سرگرم‌کننده یا رسیدگی به خانواده صرف کنید.
- ۴) با خرید مقایسه‌ای درباره‌ی گزینه‌هایی از آن کالا که قبلاً از آنها مطلع نبودید، آگاه می‌شوید. - در خرید مقایسه‌ای ویژگی‌ها یا ارزش بیشتری را با همان مقدار پول دریافت می‌کنید.

۵۶- به ترتیب، کدام گزینه در بردارنده‌ی پاسخ صحیح پرسش‌های زیر است؟

الف) در رابطه با خرید مقایسه‌ای کدام عبارت صحیح است؟

ب) کدام یک از موارد «روش ۶ ب» (یکی از روش‌های مصرف مسئولانه) نمی‌باشد؟

ج) کدام گزینه در بردارنده‌ی مفهوم اتلاف است؟

- ۱) الف) مرحله‌ی چهارم تعریف مسئله است. ب) بازتفکر ج) دورریختن و هدر دادن منابع
- ۲) الف) مرحله‌ی دوم (فهرست گزینه‌ها)، شامل مواردی است که می‌تواند مشکل را رفع یا مسئله را حل کند. ب) برنامه‌ریزی ج) دورریختن و هدر دادن منابع
- ۳) الف) مرحله‌ی سوم (تعریف معیارها)، شامل معیارهایی است که عملاً برای افراد هنگام انتخاب مهم است. ب) بازخورد ج) بلااستفاده گذاشتن اموال و مصرف بیجا
- ۴) الف) مرحله‌ی اول، ارزیابی، شامل سنجش گزینه‌ها براساس معیارهای مختلف است. ب) بهینه مصرف کردن ج) مصرف فراتر از سطح زندگی عمومی یا فراتر از توان مالی

۵۷- به ترتیب، صحیح یا غلط بودن عبارات زیر، در کدام گزینه به درستی بیان شده است؟

- الف) منظور از خرید هوشمندانه، فرایند بررسی قیمت‌ها و ویژگی‌های محصولات مشابه بعد از تصمیم‌گیری برای خرید است.
- ب) فروشندگان از روش‌ها و فنون مختلفی، همچون تبلیغات کاذب، بزرگ‌نمایی، قسم خوردن، ارائه اطلاعات نادرست برای تحریک و تشویق خریداران به خرید کالا و خدمات استفاده می‌کنند.
- ج) اتلاف مفهومی عام‌تر از اسراف است.

د) براساس گزارش فائو سالیانه حدود ۱/۳ میلیارد تن از مواد غذایی تولید شده برای مصرف انسان در جهان دورریخته می‌شود.

- ۱) ص - ع - ص    ۲) غ - ص - ع    ۳) ص - غ - ص    ۴) غ - ع - ص - غ

۵۸- کدام گزینه در ارتباط با بیمه و نظام‌های بیمه نادرست است؟

- ۱) بیمه‌گر با گردآوری حق بیمه‌ها، امکان جبران زیان هر بیمه‌گذار را فراهم می‌نماید.
- ۲) نظام بیمه‌ی تعاونی شامل بیمه‌های حوادث و اتکایی است.
- ۳) سه نظام «بیمه‌های اجتماعی»، «نظام بیمه‌ی تعاونی»، «نظام بیمه‌ی بازرگانی» در کنار یکدیگر به تثبیت نظام اقتصادی کمک می‌کنند.
- ۴) خطرپذیری پایه و اساس نیاز به تهیه بیمه است.

۵۹- کدام یک از عبارات‌های زیر به ویژگی حساب‌های سپرده‌ی سرمایه‌گذاری بلندمدت اشاره دارد؟

- ۱) نرخ سود این سپرده‌ها می‌تواند هم‌زمان با کاهش نرخ سود عمومی بانک‌ها کاهش یابد.
- ۲) نرخ سود این سپرده‌ها تا پایان دوره‌ی قرارداد تغییری نمی‌کند و اگر فرد پول را قبل از زمان توافق یا سررسید برداشت کند، مقداری از سود تعیین شده را از دست می‌دهد.
- ۳) پول به‌راحتی در دسترس است؛ مجبور نیستید پولتان را تا پایان دوره‌ی سرمایه‌گذاری در بانک قرار بدهید و می‌توانید پولتان را بدون هیچ جریمه‌ای برداشت کنید.
- ۴) این حساب‌ها نرخ سود کمتری نسبت به حساب‌های دیگر پس‌انداز دارند.

۶۰- فرد A در هفته ۵۰ هزار تومان درآمد کسب می‌کند. این فرد تصمیم دارد دوچرخه‌ای به قیمت ۳,۳۲۸,۰۰۰ تومان خریداری کند. اگر وی در هفته ۳۴ هزار تومان برای خودش خرج کند و مابقی را برای خرید دوچرخه پس‌انداز کند، تقریباً چقدر طول می‌کشد تا او به میزان کافی برای دوچرخه پس‌انداز کند؟ این هدف از نظر زمان دستیابی چگونه است؟

- ۱) ۴ سال - بلندمدت    ۲) ۲ سال - میان مدت  
۳) ۶ ماه - کوتاه‌مدت    ۴) ۳ سال - بلندمدت

# آزمون ۲۴ شهریور ماه ۱۴۰۲

## یازدهم انسانی

این قسمت را قبل از شروع آزمون پر کنید	معمولاً دانش آموزان در هر رده‌ی تراز به چند سؤال از هر ۱۰ سؤال پاسخ می‌دهند.					نام درس
	۴۰۰۰	۴۷۵۰	۵۵۰۰	۶۲۵۰	۷۰۰۰	
شما به چند سؤال از هر ۱۰ سؤال پاسخ خواهید داد؟	۱	۲	۳	۴	۶	ریاضی و آمار (۲)
	۱	۲	۴	۵	۶	علوم و فنون ادبی (۲)
	۱	۳	۵	۶	۷	روان‌شناسی
	۱	۲	۳	۴	۶	عربی زبان قرآن (۲)

مدت پاسخ‌گویی: ۷۰ دقیقه

تعداد سؤال: ۵۰

### عنوان مواد امتحانی، تعداد، شماره سؤال‌ها و مدت پاسخ‌گویی

ردیف	مواد امتحانی	وضعیت پاسخ‌گویی	تعداد سؤال	از شماره	تا شماره	مدت پاسخ‌گویی (به دقیقه)
۱	ریاضی و آمار (۲)	انتخابی	۱۰	۶۱	۷۰	۲۰
۲	علوم و فنون ادبی (۲)	انتخابی	۱۰	۷۱	۸۰	۲۵
	علوم و فنون ادبی (۲) - آشنا	انتخابی	۱۰	۸۱	۹۰	
۴	روان‌شناسی	انتخابی	۱۰	۹۱	۱۰۰	۱۰
۵	عربی، زبان قرآن (۲)	انتخابی	۱۰	۱۰۱	۱۱۰	۱۵

ریاضی و آمار (۲)

پاسخ‌گویی به سؤال‌های این درس اختیاری است.  
اگر این درس را در تابستان مطالعه می‌کنید، می‌توانید به سؤالات آن پاسخ دهید.  
وقت پیشنهادی: ۲۰ دقیقه

آشنایی با منطق و استدلال ریاضی  
تابع  
گزاره‌ها و ترکیب گزاره‌ها، استدلال ریاضی،  
توابع ثابت، چندضابطه‌ای و هماتی  
صفحه ۲ تا ۳۳

۶۱- اگر  $p$  درست،  $q$  نادرست و  $r$  درست باشد، کدام یک از گزاره‌های زیر دارای ارزش درست است؟

(۱)  $(p \Rightarrow q) \wedge r$       (۲)  $(q \Rightarrow p) \wedge q$       (۳)  $(q \Rightarrow p) \wedge r$       (۴)  $(p \Rightarrow q) \vee q$

۶۲- عکس نقیض  $(p \wedge q) \Rightarrow \sim p$  با کدام یک از گزاره‌های زیر هم‌ارزش است؟

(۱)  $\sim (p \wedge q)$       (۲)  $\sim q$       (۳)  $\sim p$       (۴)  $\sim (p \vee q)$

۶۳- اگر ارزش گزاره  $(\sim p \wedge q) \Rightarrow ((q \wedge r) \Rightarrow \sim s)$  نادرست باشد، ارزش کدام گزاره درست است؟

(۱)  $\sim s$       (۲)  $\sim r$       (۳)  $\sim p$       (۴)  $\sim q$

۶۴- در کدام گزینه عبارت کلامی داده شده به درستی به نماد ریاضی آن تبدیل نشده است؟

(۱) عددی به علاوه ۵ مساوی دو برابر آن عدد است.  $x + 5 = 2x \leftarrow$

(۲) حاصل ضرب دو عدد حقیقی برابر مجموعشان است.  $x \times y = x + y \leftarrow$

(۳) مکعب یک عدد، بزرگ‌تر از ۷ برابر آن عدد به علاوه ۵ است.  $x^3 > 7(x+5) \leftarrow$

(۴) دو برابر جذر عددی برابر خودش است.  $2\sqrt{x} = x \leftarrow$

۶۵- اگر تابع  $f = \{(x_1, y_1), (x_2, y_2), (x_3, y_3)\}$  تابعی ثابت باشد، واریانس اعداد غیر صفر  $y_1$ ،  $y_2$  و  $y_3$  کدام است؟

(۱) صفر      (۲)  $y_1$       (۳)  $\sqrt{y_1^2 + y_2^2 + y_3^2}$       (۴)  $y_1 y_2 y_3$

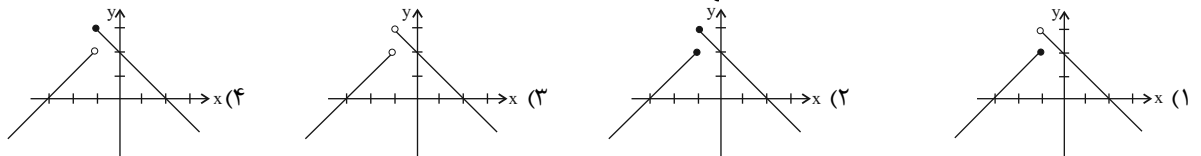
۶۶- در تابع  $f(x) = \begin{cases} ax^2 - 3x, & x \geq 1 \\ x^3 + ax, & x < 1 \end{cases}$  اگر  $f(2) + f(-2) = -8$  باشد، کدام نقطه زیر روی نمودار  $f$  قرار دارد؟

(۱)  $(-1, 2)$       (۲)  $(-1, -4)$       (۳)  $(1, 6)$       (۴)  $(1, -1)$

۶۷- برد تابع  $f(x) = \begin{cases} x^2 - 2x, & x \geq 0 \\ -x + 1, & x < 0 \end{cases}$  کدام است؟

(۱)  $y \geq -1$       (۲)  $y \leq -1$       (۳)  $-1 \leq y \leq 1$       (۴)  $y \geq 1$

۶۸- کدام نمودار مربوط به تابع  $f(x) = \begin{cases} -x + 2, & x \geq -1 \\ x + 3, & x < -1 \end{cases}$  است؟



۶۹- در تابع همانی  $f$  با دامنه اعداد حقیقی  $f(4a) = f(a) \times f(2a)$  است. مقدار  $a$  کدام می‌تواند باشد؟

(۱) ۱      (۲) ۲      (۳)  $\sqrt{2}$       (۴) ۴

۷۰- اگر  $f(x) = \frac{ax^3 + bx^2 + x}{x^2 + 1}$  یک تابع همانی و  $g(x) = \{(1, c), (2, k), (3, 4)\}$  یک تابع ثابت باشد، آن‌گاه حاصل  $\frac{a+b}{2c-k}$  کدام است؟

(۱)  $\frac{1}{2}$       (۲)  $\frac{1}{8}$       (۳)  $\frac{1}{6}$       (۴)  $\frac{1}{4}$





علوم و فنون ادبی (۲)

پاسخ‌گویی به سؤال‌های این درس اختیاری است.  
اگر این درس را در تابستان مطالعه می‌کنید، می‌توانید به سؤالات آن پاسخ دهید.  
وقت پیشنهادی: ۲۵ دقیقه

تاریخ ادبیات فارسی در قرن‌های  
هفتم، هشتم و نهم  
پایه‌های آوایی / تشبیه /  
سبک‌شناسی قرن‌های هفتم،  
هشتم و نهم (سبک عراقی) /  
پایه‌های آوایی همسان (۱)  
درس ۱ تا درس ۵  
صفحه ۱۱ تا ۵۰

۷۱- موضوع تمام آثار در کدام گزینه درست آمده است؟

- ۱) لمعات: سیر و سلوک عارفانه/ تذکره دولتشاه: شرح احوال شاعران/ عشاق‌نامه: منظومه‌ای عاشقانه
- ۲) نفحات‌الانس: بیان حقایق عرفانی و ذکر احوال عارفان/ مرصادالعباد: بیان سلوک دین و تربیت نفس انسانی/ تاریخ‌گزیده: تاریخ پیامبران، خلفای چهارگانه، خلفای بنی‌عباس و تاریخ ایران تا سال ۸۳۰ ه. ق.
- ۳) المعجم فی معاییر اشعار العجم: علم عروض، قافیه، بدیع و نقد نثر/ تحفة‌الاحرار: منظومه‌ای عاشقانه/ تاریخ جهانگشا: تاریخ خوارزمشاهیان، فتح قلعه‌های اسماعیلیه و حکومت جانشینان حسن صباح
- ۴) منظومه موش و گربه: بیان ناهنجاری‌های اجتماعی به شیوه طنز و تمثیل/ تذکره‌الاولیا: بیان حقایق عرفانی/ مکاتیب: مجموعه نامه‌های مولانا به قلم خود او

۷۲- عبارت کدام گزینه درباره تاریخ ادبیات قرن‌های هفتم، هشتم و نهم درست نیست؟

- ۱) از بین رفتن دربارهای ادب‌دوست ایرانی تبار در قرن هشتم موجب از رونق افتادن قصیده‌سرایی شد.
- ۲) با حمله تیمور گورکانی در قرن نهم ابنیه فرهنگی، ادبی و اجتماعی کشور یکسره نابود گردید.
- ۳) سبک عراقی از اوایل قرن هفتم تا اواخر قرن دهم به مدت ۳۰۰ سال، سبک غالب متون فارسی بود.
- ۴) با پایان یافتن خلافت آخرین خلیفه عباسی در اواخر دوره مغول، توجه به زبان فارسی بیشتر شد.

۷۳- کدام یک از عبارات زیر مربوط به نثر دوره عراقی نیست؟

- ۱) به علت نبودن استادان بزرگ و از بین رفتن مراکز علمی، تحقیق و تتبع در بین علما و ادیبان تضعیف شد.
- ۲) قوت و فخامت در ساخت دستوری از ویژگی‌های بارز نثر این دوره است.
- ۳) صنایع ادبی جای تعمق و تفکر را گرفت و در کتب این دوره بیشتر به ظاهرسازی و تصنع پرداخته شد.
- ۴) تاریخ‌نویسی در این دوره به اسلوب ساده رواج یافت، هرچند نمونه‌هایی با نثر پیچیده نیز یافت می‌شود.

۷۴- همه گزینه‌ها به جز ... درباره ابیات زیر از خواجه کرمانی درست است.

«شکر تنگ تو تنگ شکر آمد      حلقه لعل تو درج گهر آمد  
لبت از تنگ شکر شور بر آورد      به شکر خنده شیرین چو در آمد  
چو نظر در خم ابروی تو کردم      قامت خویش‌تتم در نظر آمد»

- ۱) وجود جناس و تشبیه در بیت نخست
- ۲) توصیف زیبایی‌های معشوق و بیان فراق
- ۳) جان‌بخشی در بیت دوم
- ۴) شاعر این ابیات، چند مثنوی به پیروی از پنج گنج نظامی سروده است

۷۵- با توجه به ویژگی‌های فکری سبک خراسانی، تمام ابیات کدام گزینه در این سبک سروده شده‌اند؟

- الف) نخوریم انده گیتی که بسی فایده نیست
- ب) تنها یکی سپاه بود دانا
- ج) به اختیار قضای زمان نباید ساخت
- د) بیرون ز تو نیست هرچه در عالم هست
- ه) نگر به لاله و طبع بهار رنگ‌پذیر
- و) چون پای خود بر سر نهی پا بر سر اختر نهی

- ۱) الف - ب - ه      ۲) الف - د - و      ۳) ب - ج - ه      ۴) ب - د - و

۷۶- ترتیب ابیات زیر از نظر دارا بودن آرایه‌های «تضاد - تلمیح - تشبیه فشرده - تشخیص - تشبیه گسترده» کدام است؟

- |   |                                      |
|---|--------------------------------------|
| الف) قانع به یک استخوان چو کرکس بودن      | به زان که طفیل خوان ناکس بودن        |
| ب) به که در غربت بود پایم به زندان ای پدر | یک قدم بی‌چاه در صحرای کنعان تو نیست |
| ج) تا تو را از دور دیدم، رفت عقل و هوش من | می‌شود نزدیک منزل کاروان از هم جدا   |
| د) زنگ آنده گوهر عمرم بخورد               | چون کنم کاندۀ زدا بی مانده نیست      |
| ه) بویا، راحت مخمل به فراموشی داد         | صد جنون شور نیستان رگ خواب است اینجا |
- (۱) ب - ه - د - الف - ج (۲) ج - ب - د - ه - الف (۳) ج - ب - الف - ه - د (۴) ب - الف - ه - د - ج

۷۷- تعداد تشبیهات کدام بیت با عدد داخل کمانک هماهنگ نیست؟

- |   |  |
|---|--|
| (۱) تبخال‌ها به ناله درآیند چون جرس     | از درد چون شود به فغان آشنا لیم (۱)      |
| (۲) شراب وصلت اندر ده که جام هجر نوشیدم | درخت دوستی بنشان که بیخ صبر برکندم (۳)   |
| (۳) ای سیل اشک، خاک وجودم به باد ده     | تا بر دل کسی ننشیند غبار من (۲)          |
| (۴) بر سر ما تیغ بیداد تو ابر رحمت است  | رحمتی زین به که زخمش حاجت مرهم نداشت (۲) |

۷۸- مرز پایه‌های آوایی کدام مصراع نادرست است؟

- |   |
|---|
| (۱) همچو مجنون گفت و گو با خویشتن باید مرا: هم چُ مَج نون / گُف تُو گو / با / خِی شِ تَن با / یَد مَ را |
| (۲) ساختن با آتش دل لاله‌زاری شد مرا: سا خِ تَن با / آتِ شِ دِل / لا لِ زا / ری / شُد مَ را             |
| (۳) عمر جاویدان عذاب جاودانی بیش نیست: غم رِ جا / وی دان عَ / ذا / بِ جا و دا / نی بی شِ نیست           |
| (۴) درد بی عشقی ز جانم برده طاق و نه من: دَر دِ بی عِش / قِ زِ جا نَم / بُر دِ طا قَت / وَر نَ مَن      |

۷۹- کدام واژه برای قرارگیری در پایه آوایی سوم وزن «مفاعیلن مفاعیلن مفاعی» مناسب است؟

- |           |           |          |         |
|-----------|-----------|----------|---------|
| (۱) باران | (۲) ستایش | (۳) نگاه | (۴) رست |
|-----------|-----------|----------|---------|

۸۰- مفاهیم «اعتقاد به قضا و قدر، فراق، اشاره به مسائل عرفانی، غم‌گرایی» به ترتیب در ابیات کدام گزینه آمده است؟

- |                                       |                                       |
|---------------------------------------|---------------------------------------|
| الف) مکن در این چمنم سرزنش به خودرویی | چنان که پرورشم می‌دهند می‌رویم        |
| ب) مرا یک ذره اندوه تو خوش‌تر         | که یک عالم پر از سیم و زر آید         |
| پ) کاش آن به‌خشم‌رفته‌ما آشتی‌کنان    | باز آمدی که دیده مشتاق بر در است      |
| ت) چون فشانیدم آستین بی‌نیازی بر جهان | دامن ناز اندر آن عالم کشان خواهیم کرد |

- (۱) الف - پ - ت - ب (۲) ت - پ - الف - ب (۳) الف - ب - ت - پ (۴) ت - ب - پ - الف

**علوم و فنون ادبی (۲) - آشنا**

۸۱- هر یک از عبارات «از نویسندگان زبردست قرن هفتم»، «از نویسندگان نثر مصنوع»، «منشی و نویسنده عارف» و «شاعر مداح دربار

خوارزمشاهیان» به ترتیب شخصیت‌های کدام گزینه را معرفی می‌کند؟

- ۱) شمس قیس رازی - رشیدالدین فضل‌الله همدانی - فخرالدین عراقی - نجم‌الدین کبری
- ۲) شمس قیس رازی - عطاملک جوینی - نجم دایه - کمال‌الدین اسماعیل
- ۳) سعدی - رشیدالدین فضل‌الله همدانی - نجم دایه - کمال‌الدین اسماعیل
- ۴) سعدی - عطاملک جوینی - فخرالدین عراقی - نجم‌الدین کبری

۸۲- کدام گزینه درباره ابیات زیر نادرست است؟

- |                                       |  |
|---------------------------------------|--|
| «من بدین خوبی و زیبایی ندیدم روی را   | وین دل‌ویزی و دل‌بندی نباشد موی را     |
| ای موافق صورت و معنی که تا چشم من است | از تو زیباتر ندیدم روی و خوش‌تر خوی را |
| ما ملامت را به جان جویم در بازار عشق  | کنج خلوت پارسایان سلامت‌جوی را         |
| ای گل خوشبوی اگر صد قرن باز آید بهار  | مثل من دیگر نبینی بلبل خوشگوی را       |
| سعدیا گر بوسه بر دستش نمی‌باری نهاد   | چاره آن دانه که در پایش بمالی روی را»  |

- ۱) از آرایه‌های جناس و تلمیح استفاده شده است.
- ۲) آوردن تخلص در انتهای شعر
- ۳) شعر، در قالب غزل سروده شده و عاشقانه است.
- ۴) از آرایه‌های تشبیه و استعاره استفاده شده است.

۸۳- کدام اثر به درستی معرفی نشده است؟

- ۱) ظفرنامه شامی: قدیمی‌ترین تاریخ نوشته‌شده درباره تیمور است.
- ۲) انوار سهیلی: ملاحسین واعظ کاشفی، کلیله و دمنه را به انشای دوره خود بازگرداند و این نام را بر آن نهاد.
- ۳) محاکمة اللغتين: سلطان حسین بایقرا این کتاب را نوشت.
- ۴) بابرنامه: این اثر را ظهیرالدین بابر نوشته است.

۸۴- در همه بیت‌ها به جز بیت ... پایه‌های تشبیه به ترتیب درست نوشته شده است.

- |                           |  |
|---------------------------|--|
| دوش گفتمی ز تیرگی شب من   | زلف حورسست و رای اهریمن (ادات تشبیه، وجه شبه)            |
| چرخ مانند گرزنی که بود    | اندر درو در و گوهر گرزن (تاج جواهر نشان) (مشبه، وجه شبه) |
| رخ برافروز هم‌چو مهر سپهر | سر برافراز هم‌چو سرو چمن (مشبه‌به، وجه شبه)              |
| مهر او آب و کسین او آتش   | خشم او درد و عفو او درممان (مشبه‌به، مشبه)               |

۸۵- در کدام گزینه تشبیه فشرده اضافی، بیشتر به کار رفته است؟

- ۱) مرد سیلاب گران‌سنگ حوادث نیستیم
  - ۲) آن که مزگانش ترازو می‌شد از دل، خلق را
  - ۳) باغ عقل است آن که در عمری رساند میوه‌ای
  - ۴) لنگر تسلیم پیدا کن که بحر حق‌شناس
- رخت هستی را برون زین خانه می‌ریزیم ما  
این زمان خارِ سَرِ دیوارِ باغِ حُسن اوست  
آفتاب عشق بر هر کس که تابد خام نیست  
بارها موج خطر را مَدِّ احسان کرده است

۸۶- در همهٔ گزینه‌ها تشبیه فشردهٔ اضافی و غیراضافی وجود دارد به جز ...

- |                                      |   |
|--------------------------------------|---|
| درخت عشق در این شهر شد نهال خزان بین | ۱ |
| از شراب لعل شد کان بدخشان سینه‌اش    | ۲ |
| برگ عیش حُسن از دامان پاک عاشق است   | ۳ |
| حُسن از گستاخی ما رفت در ابر نقاب    | ۴ |

- |                              |   |
|------------------------------|---|
| ندانم هیچ‌کس در عهد حُسنّت   | ۱ |
| حبیب آن‌جا که دستی برفشانند  | ۲ |
| نشاید گفتن آن کس را دلی هست  | ۳ |
| همی تا کند پیشه، عادت همی‌کن | ۴ |

۸۷- تعداد پایه‌های آوایی کدام گزینه متفاوت است؟

۸۸- نشانه‌های هجایی کدام بیت نادرست است؟

- |  |   |
|--|---|
| یکی نزد رستم برد آگهی / کز این ترک شد مغز گردان تهی ( -U / -- U / -- U / -- U )                                    | ۱ |
| زنجیر زلفش هر طرف دیوانه‌وارم می‌کشد / با اشتیاقم می‌برد بی‌اختیارم می‌کشد ( -UU - / - UU - / - UU - / - UU - )    | ۲ |
| روان‌پرور بود خرم بهاری / که گیری پای سروی دست یاری ( -- U / --- U / --- U )                                       | ۳ |
| هر که معشوقی ندارد عمر ضایع می‌گذارد / همچنان ناپخته باشد هر که بر آتش نجوشد ( -- U - / -- U - / -- U - / -- U - ) | ۴ |

۸۹- هر سه بیت کدام گزینه هم‌وزن هستند؟

- |                                       |     |  |
|---------------------------------------|-----|--|
| آواز مطرب در سرا زحمت بود بَوّاب را   | الف | فریاد می‌دارد رقیب از دست مشتاقان او     |
| یار بنالید بسی تا که در این غار شدم   | ب   | چرخ بگردید بسی تا که چنین چرخ زدم        |
| دولت عشق آمد و من دولت پاینده شدم     | ج   | مرده بدم زنده شدم گریه بدم خنده شدم      |
| گر زان که بشکستی قفس بنمودمی پرواز را | د   | من مرغی پر بسته‌ام، زان در قفس بنشسته‌ام |
| بگذار تا جان می‌دهد بدگوی بدفرجام را  | ه   | چون بخت نیک‌انجام را با ما به کلی صلح شد |
- (۱) ب، د، ه (۲) الف، د، ه (۳) ب، ج، د (۴) الف، ج، د

۹۰- ویژگی فکری کدام بیت با ویژگی فکری سبک عراقی سازگار نیست؟

- |                                  |   |
|----------------------------------|---|
| به هر سان که ما را رسد خوب و زشت | ۱ |
| فراق سخت در راه است آخر          | ۲ |
| سرکش بر پشت رود باریدی زد سرود   | ۳ |
| ما بدان مقصد عالی نتوانیم رسید   | ۴ |
- سر خود نتابیم از آن سرنوشت  
کسی یابد که آگاه است آخر  
وز می سوری درود سوی بنفشه رسید  
هم مگر پیش نهد لطف شما گامی چند

روان‌شناسی

پاسخ‌گویی به سؤال‌های این درس اختیاری است.  
اگر این درس را در تابستان مطالعه می‌کنید، می‌توانید به سؤالات آن پاسخ دهید.  
وقت پیشنهادی: ۱۰ دقیقه

روان‌شناسی: تعریف و روش مورد مطالعه  
روان‌شناسی رشد / احساس، توجه، ادراک  
حافظه و علل فراموشی  
درس ۱ تا درس ۴  
صفحه ۸ تا ۱۱۱

۹۱- اگر دانشمند بخواهد بداند که «اثر همنوایی در موقعیت آشوبناک چگونه است»، باید در یک مرحله قبل از آن، چه اقدامی را به عمل آورده باشد؟

(۱) باید مسائلی را در خصوص همنوایی، طرح و حل کرده باشد.

(۲) باید مفهوم موقعیت آشوبناک را به دقت مشخص کند.

(۳) باید دلایل راه پیدا کردن انسان‌ها به همنوایی را در موقعیت‌ها بررسی کند.

(۴) باید در نظر داشته باشد که در اختیار داشتن کامل شرایط، بسیار دشوار است.

۹۲- کدام یک از مسائل زیر با مشکل «تکرارپذیری» روبه‌رو است؟

(۱) مشکل در ارزیابی اثرات جدایی از مادر در موقعیت زلزله

(۲) مشکل در بررسی میزان هوش دانش‌آموزان

(۳) مشکل در بررسی افزایش میزان کورتیزول در حین استرس

(۴) مشکل در بررسی پیشرفت خانواده‌های ایرانی

۹۳- به ترتیب، پاسخ پرسش‌های زیر کدام است؟

الف) دانشمند چگونه موقعیت‌های ناشناخته و مجهول را شناسایی می‌کند؟

ب) در کدام یک از مراحل شناخت، محرک را انتخاب می‌کنیم؟

ج) ویژگی مصاحبه (از روش‌های جمع‌آوری اطلاعات در روان‌شناسی) چیست؟

(۱) طرح مسئله - توجه - محقق در ضمن گفتگو و براساس پاسخ‌های دریافت‌کرده پرسش بعدی خود را معلوم می‌کند.

(۲) تعریف عملیاتی - ادراک - برخلاف گفتگوی معمولی، هدفمند و سازمان‌یافته است.

(۳) طرح مسئله - توجه - ابزاری برای کمی کردن ویژگی‌های روان‌شناختی است.

(۴) تعریف عملیاتی - ادراک - محقق از خود فرد درباره افکار یا رفتار خاص او می‌پرسد.

۹۴- به ترتیب، هر یک از موارد «بلند شدن قد، ابراز خشم، رعایت حقوق دیگران و حل مسائل» به کدام جنبه از رشد انسان اشاره دارد؟

(۱) جسمانی - هیجانی - اخلاقی - شناختی

(۲) هیجانی - شناختی - اخلاقی - هیجانی

(۳) جسمانی - هیجانی - شناختی - اخلاقی

(۴) جسمانی - شناختی - اخلاقی - هیجانی

۹۵- مشخص کنید هیجانات کدام گزینه به ترتیب برای قسمت‌های A و B مناسب است؟

بروز این هیجانات، پیچیده‌تر است و با توجه به نوع فردی نیست و غالباً به یک صورت پدیدار می‌شود.	بروز این هیجانات، پیچیده‌تر است و با توجه به نوع فردی نیست و غالباً به یک صورت پدیدار می‌شود.
A	احساس ندامت
محبت	B

(۱) احساس ترس - احساس خشم

(۲) احساس ترس - سپاس‌گزاری

(۳) احساس خشم - احساس ترس

(۴) ترجم - احساس خشم

۹۶- به ترتیب، صحیح یا غلط بودن عبارات زیر در کدام گزینه به درستی آمده است؟

- رشد سریع شناختی به نوجوان احساس توانمندی زیادی می‌دهد.
- عبارت «من فردی صادق و مهربان هستم»، به رشد درک اخلاقی مربوط می‌شود.
- بی‌ثباتی احساسات نوجوانان ناشی از پخته نبودن آن‌ها در روابط اجتماعی است.
- تمایل بیشتر نوجوانان به گروه همسالان نشان‌دهنده عدم تمایل آن‌ها به خانواده است.

- (۱) نادرست - درست - درست - نادرست  
 (۲) نادرست - درست - نادرست - نادرست  
 (۳) درست - نادرست - نادرست - درست  
 (۴) نادرست - نادرست - درست - نادرست

۹۷- کدام یک از عبارات زیر نتیجه نرسیدن شناخت به مرحله باور و در نتیجه امر اخلاقی است؟

- (الف) فردی که از بی‌نظمی خیابان شکایت می‌کند، خود در ساعات طرح ترافیک رانندگی می‌کند.
- (ب) فردی که در دروس خود در مورد حقوق مراجع می‌خواند، در کار خود هویت مراجعین را افشا می‌کند.
- (ج) فردی که بعد از آگاه شدن از مضرات سیگار آن را کنار گذاشته، بقیه را نیز به این کار تشویق می‌کند.

- (۱) مورد «الف» (۲) مورد «ب» (۳) مورد «ج» (۴) مورد «الف و ب»

۹۸- فردی چند بسته پودر لباسشویی در فروشگاه برداشت و ناگهان به یاد آورد که تبلیغ آن را روی دیواره واگن مترو دیده بود. این اتفاق

با کدام پدیده متناظر است؟

- (۱) همانند آن است که شب قبل از مطالعه برای امتحان، کتاب درسی را از داخل قفسه بر روی میز بگذاریم.
- (۲) همانند آن است که پدر فرزندش را صدا می‌زند و پس از دقایقی او بازمی‌گردد و توجه‌اش جلب می‌شود.
- (۳) همانند آن است که مکانیک به دلیل ماهیت شغل خود، به ابزارها و مسائل فنی توجه بیشتری دارد.
- (۴) همانند آن است که فرد در انتظار آمدن مادرش است و کسی را که از دور می‌آید همچون او می‌بیند.

۹۹- زمانی که راننده‌ای با گمان اینکه صدای آژیر خودروی پلیس راهنمایی و رانندگی را شنیده از سرعت خود کم کند اما صدای آژیر ناشی

از عبور خودروی اورژانس باشد، کدام یک از حالات ردیابی علامت اتفاق افتاده است؟

- (۱) اصابت (۲) از دست دادن محرک (۳) هشدار کاذب (ت) رد درست

۱۰۰- وجود نشانه‌ها به کدام یک از مراحل حافظه کمک می‌کند؟

- (۱) اندوزش (۲) بازیابی (۳) رمزگردانی (۴) ذخیره‌سازی

مواعظ قیمّة / صناعة التّلمیح  
فی الأدب الفارسی /  
عجائب المخلوقات  
درس ۱ تا درس ۳  
صفحة ۱ تا ۴۶

باسخ گویی به سؤال‌های این درس اختیاری است.  
اگر این درس را در تابستان مطالعه می‌کنید، می‌توانید به سؤالات آن پاسخ دهید.  
وقت پیشنهادی: ۱۵ دقیقه

عربی، زبان قرآن (۲)

■ ■ عین الأنسب للجواب عن الترجمة (۱۰۱ - ۱۰۴):

۱۰۱- «كان خمسة شباب يذهبون للمرّة الثالثة مع أربع سيارات إلى خارج المدينة لمشاهدة المناظر الجميلة!»:

- (۱) برای تماشای منظره‌های زیبا پنج جوان با چهارمین ماشین برای سومین بار به خارج شهر می‌رفتند.
- (۲) پنج جوان به خارج شهر سه مرتبه با چهار ماشین برای مشاهده منظره‌های زیبایی می‌رفتند.
- (۳) پنج جوان با چهار ماشین به خارج شهر برای دیدن منظره‌های زیبا برای سومین بار می‌رفتند.
- (۴) برای دیدن این منظره‌های زیبا پنج جوان برای بار سوم با چهار ماشین به خارج شهر در حال رفتن بودند.

۱۰۲- «قد اكتشف العلماء كثيراً من أسرار العالمين الإثنيين العجيبه في خلال كلمات القرآن المختصرة!»:

- (۱) دانشمندان بسیاری از رازهای عجیب دو جهان را در میان کلمات مختصر قرآن کشف کرده‌اند.
- (۲) بسیاری از رازهای عجیب جهان را دانشمندان در کلمات مختصر قرآن کشف می‌کنند.
- (۳) بسیاری از رازهای دو جهان عجیب را دانشمندان در میان کلمه‌های مختصر قرآن کشف کرده‌اند.
- (۴) دانشمندان بسیاری از اسرار دو جهان عجیب را در میان کلمات مختصر قرآن کشف می‌کنند.

۱۰۳- عین الصّحیح:

- (۱) «علینا أن نتواضع أمام الكبار و أن لا نتكبر على الصّغار!»: ما باید در مقابل بزرگ‌ترها فروتنی کنیم و بر کوچک‌ترها تکبر نورزیم!
- (۲) «خير إخوانكم من أهدى إليكم غيوبكم.»: بهترین برادران شما کسی است که عیب‌هایتان را به شما هدیه کند.
- (۳) «تعلّم الدرس التاسع بمساعدة مُدرّسنا الحاذق.»: درس هشتم را به یاری معلّم ماهر یاد می‌گیریم.
- (۴) «التمساح لا يبيكي عند أكل فريسته.»: تمساح هنگام خوردن شکار نمی‌گرید.

۱۰۴- عین الخطأ:

- (۱) «يقدر العلماء أنواع الكائنات الحيّة في بحار العالم بالملايين.»: دانشمندان انواع موجودات زنده در دریاها را به میلیون‌ها (عدد) برآورد می‌کنند.
- (۲) «إن تتقوا الله يجعل لكم فرّاناً.»: اگر تقوای خدا پیشه کنید، برای شما نیروی حق از باطل قرار می‌دهد.
- (۳) «امتلات ساحة الملعب باللّاعبين قبل بداية مسابقة كرة القدم.»: میدان ورزشگاه قبل از شروع مسابقه فوتبال از بازیکنان پر شد.
- (۴) «اشتریت قميصی بيسعر ستّة و تسعين ألف تومان من متجر زميلك.»: پیراهنم را به قیمت هشتاد و شش هزار تومان از مغازه همکارت خریدم.

١٠٥- عَيْنِ الْخَطَأِ فِي الْحَوَارَاتِ:

- (١) - بَيْنَ مَنْ هَذِهِ الْمُبَارَاةُ؟ - بَيْنَ فَرِيقِ الصَّدَاقَةِ وَ الشَّجَاعَةِ.
- (٢) - أَيُّ الْفَرِيقَيْنِ أَقْوَى؟ - كِلَاهُمَا قَوِيَانِ.
- (٣) - لِمَاذَا الْحَكَمَ مَا قَبْلَ الْهَدْفِ؟ - لَا أَدْرِي، رُبَّمَا بِسَبَبِ تَفَرُّجٍ.
- (٤) - مَنْ يَذْهَبُ إِلَى النَّهَائِيِّ؟ - مَنْ يَسْجَلُ هَدْفًا يَذْهَبُ إِلَى النَّهَائِيِّ.

١٠٦- عَيْنِ الْخَطَأِ حَسَبِ التَّوْضِيحَاتِ:

- (١) ..... : هُمُ الَّذِينَ يَذْهَبُونَ إِلَى الْمَلْعَبِ لِمَشَاهِدَةِ الْمُبَارَاةِ. (الْمُتَفَرِّجُونَ)
- (٢) ..... : أَدَاةٌ لِحَفْظِ الْإِنْسَانِ عِنْدَ نَزُولِ الْمَطَرِ. (الْمِطْلَةُ)
- (٣) ..... : حَيَوَانٌ يَصِيدُ صَيْدَهُ فِي الْمَاءِ وَ الْبِرِّ. (سَمَكُ الْقِرْشِ)
- (٤) ..... : تُرَابٌ جَنَبَ شَاطِئِ الْبَحْرِ أَوْ فِي الصَّحْرَاءِ. (الرَّمْلُ)

١٠٧- عَيْنِ الْخَطَأِ فِي ضَبْطِ حَرَكَاتِ الْكَلِمَاتِ:

- (١) اِسْتَعْلَلَ صَدِيقِي فِي مَصْنَعِ أَبِي!
- (٢) الْمُلَمَعَاتُ أَشْعَارٌ فَارِسِيَّةٌ مَمْرُوجَةٌ بِالْعَرَبِيَّةِ!
- (٣) إِيَّاكَ وَ مُصَادَقَةَ الْكَذَّابِ، فَإِنَّهُ كَالسَّرَابِ!
- (٤) سَيَتَخَرَّجُ الطَّالِبُ مِنَ الْمَدْرَسَةِ بَعْدَ سَنَةٍ!

١٠٨- عَيْنِ اسْمِ التَّفْضِيلِ مَفْعُولًا:

- (١) أَحْتَرِمُ أَخِي الصَّغْرَى حَتَّى تَتَعَلَّمَ الْآدَابِ!
- (٢) مَا رَأَيْتُ رَجُلًا أَفْضَلَ مِنْ هَذَا الْعَالِمِ!
- (٣) يُعَلِّمُنِي أَقْوَى الْمَعْلَمِينَ دُرُوسَ الْحَيَاةِ!
- (٤) أَشْتَرِي أَهَمَّ الْكُتُبِ حَوْلَ الطَّبِّ مِنَ الْمَكْتَبَةِ!

١٠٩- عَيْنِ مَا فِيهِ يُمَكِّنُ الْفِعْلَ أَنْ يُتْرَجَمَ فِي زَمَانَيْنِ:

- (١) مَنْ زَرَعَ الْعُدُونَ حَصَدَ الْخَسْرَانَ!
- (٢) ﴿إِنْ تَنْصُرُوا اللَّهَ يَنْصُرْكُمْ وَ يَثْبِثْ أَقْدَامَكُمْ﴾
- (٣) ﴿مَا تَقَدَّمُوا لِأَنْفُسِكُمْ مِنْ خَيْرٍ تَجِدُوهُ عِنْدَ اللَّهِ﴾
- (٤) لَا يَتَّبِعِدُ عَنِ الْحَقِّ مَنْ يَعْتَقِدُ بِمَكَارِمِ الْأَخْلَاقِ.

١١٠- عَيْنِ مَا لَيْسَ فِيهِ أَسْلُوبُ الشَّرْطِ:

- (١) مَنْ سَأَلَ سَوْألاً صَعْباً مِنَ الْمَعْلَمِ فِي الْمَخْتَبَرِ!
- (٢) مَنْ يُحَاوِلُ كَثِيراً يَصِلُ إِلَى هَدْفِهِ!
- (٣) مَا تَزْرَعُ فِي الدُّنْيَا، تَحْصُدُ فِي الْآخِرَةِ!
- (٤) إِنْ تَصْبِرْ، تَحْصُلْ عَلَى النَّجَاحِ فِي حَيَاتِكَ!





# پاسخنامه

یازدهم انسانی

۲۴ شهریور ماه ۱۴۰۲

بنیاد علمی آموزشی قلمچی (وقف عام)

دفتر مرکزی: خیابان انقلاب بین صبا و فلسطین پلاک ۹۲۳ - بنیاد علمی آموزشی قلمچی (وقف عام) ۶۴۶۳-۰۲۱

«تمام داریها و درآمدهای بنیاد علمی آموزشی قلمچی وقف عام است بر گسترش دانش و آموزش»

ریاضی و آمار (۱)

۱- گزینه «۴»

(معمد همیری)

چون زاویه بین هر دو شعاع مجاور برابر است، پس:

$$24^\circ = \frac{360^\circ}{15}$$

(ریاضی و آمار (۱)، نمودارهای چند متغیره، صفحه ۱۱۳ تا ۱۱۷)

۲- گزینه «۱»

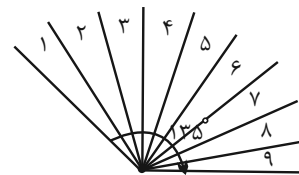
(فرشید کریمی)

در نمودار راداری زاویه بین هر دو شعاع متوالی با هم برابر است و از طریق زیر به دست می آید:

$$\frac{360^\circ}{\text{تعداد متغیرها}}$$

$$\frac{135^\circ}{9} = 15^\circ$$

در شکل زیر زاویه بین هر دو شعاع متوالی برابر است با:



بنابراین تعداد متغیرها در کل نمودار به صورت زیر است:

$$\frac{360^\circ}{15^\circ} = 24$$

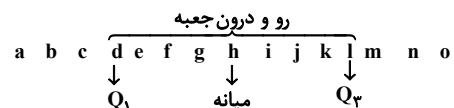
(ریاضی و آمار (۱)، نمودارهای چند متغیره، صفحه ۱۱۳ تا ۱۱۷)

۳- گزینه «۱»

(امسان غنی زاده)

در ۱۵ داده آماری، هشتمین داده میانه است  $(\frac{15+1}{2} = 8)$ ؛ سپس با حذف میانه

در هر نیمه از داده‌ها، ۷ داده داریم که چهارمی میانه خواهد بود:



پس از هر طرف، ۳ داده بیرون جعبه داریم؛ بنابراین رو و درون جعبه

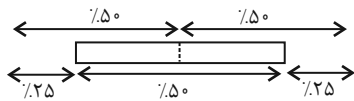
$$15 - 3 - 3 = 9$$

(ریاضی و آمار (۱)، نمودارهای چند متغیره، صفحه ۱۰۶ تا ۱۰۹)

۴- گزینه «۳»

(امسان غنی زاده)

به نمودار جعبه‌ای زیر توجه کنید:



تقریباً ۵۰ درصد داده‌ها بیشتر از میانه‌اند و ۵۰ درصد داده‌ها کمتر از میانه‌اند.

تقریباً ۵۰ درصد داده‌ها، درون جعبه (بین  $Q_1$  و  $Q_3$ ) هستند.

تقریباً ۲۵ درصد داده‌ها، کمتر از  $Q_1$  و ۲۵ درصد داده‌ها بیشتر از  $Q_3$  هستند.

تقریباً ۷۵ درصد داده‌ها بیشتر از  $Q_1$  و ۷۵ درصد داده‌ها کمتر از  $Q_3$  هستند.

پس در این سؤال، سهم داده‌های کمتر از ۱۴، تقریباً ۲۵ درصد است و

تقریباً ۷۵٪ داده‌ها از ۱۴ بیشتر هستند.

(ریاضی و آمار (۱)، نمودارهای چند متغیره، صفحه ۱۰۶ تا ۱۰۹)

۵- گزینه «۱»

(امیر زراندوز)

$$\frac{\text{درآمد A}}{\text{مساحت دایره A}} = \frac{\text{درآمد B}}{\text{مساحت دایره B}} \Rightarrow \frac{\pi(\sqrt{5})^2}{\pi(\sqrt{3})^2} = \frac{\text{درآمد A}}{\text{درآمد B}}$$

$$\Rightarrow \frac{\text{درآمد A}}{\text{درآمد B}} = \frac{5}{3}$$

بنابراین درآمد A،  $\frac{5}{3}$  برابر درآمد B است.

(ریاضی و آمار (۱)، نمودارهای چند متغیره، صفحه ۱۱۰ تا ۱۱۳)

۶- گزینه «۳»

(مهریس عمزهای)

ابتدا تعداد کل داده‌ها را به دست می آوریم:

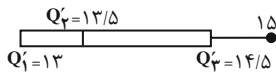
$$10 + 6 + 2 + 8 + 6 = 32$$

فراوانی گروه D برابر ۸ است، پس زاویه مرکزی متناظر با آن در نمودار دایره‌ای

برابر است با:

$$\frac{32}{360^\circ} = \frac{8}{\alpha} \Rightarrow \alpha = \frac{360^\circ \times 8}{32} = 90^\circ$$

(ریاضی و آمار (۱)، نمودارهای چند متغیره، صفحه ۱۰۰ تا ۱۰۲ و ۱۰۹)



$$\Rightarrow (IQR)_2 = Q_3 - Q_1 = 14/5 - 13 = 1/5$$

$$\text{ریاضی و آمار (۱). نمودارهای یک متغیره، صفحه ۱۰۶ تا ۱۰۹} \\ \text{اختلاف دامنه‌های میان چارگی} = 3/5 - 1/5 = 2$$

(ریاضی و آمار (۱). نمودارهای یک متغیره، صفحه ۱۰۶ تا ۱۰۹)

(فهرشیر کیریعی)

۹- گزینه «۴»

در نمودار راداری برای محاسبه عدد روی شعاع نمودار از رابطه زیر استفاده می‌کنیم:

$$100 \times \frac{\text{مقدار واقعی داده}}{\text{حداکثر مقدار}} = \text{عدد روی نمودار}$$

فرض کنیم نمره واقعی در درس ریاضی برابر  $x$  باشد، آن‌گاه داریم:

$$100 \times \frac{x}{15} = 40 \Rightarrow x = \frac{40 \times 15}{100} = 6$$

(ریاضی و آمار (۱). نمودارهای پند متغیره، صفحه ۱۱۳ تا ۱۱۷)

(مهریس همزه‌ای)

۱۰- گزینه «۱»

$$\text{a متغیر} \Rightarrow \frac{a}{\max} \times 100 = 50 \Rightarrow \frac{a}{10} \times 100 = 50 \Rightarrow a = 5$$

$$\text{b متغیر} \Rightarrow \frac{b}{\max} \times 100 = 80 \Rightarrow \frac{b}{15} \times 100 = 80 \Rightarrow b = 12$$

$$\text{c متغیر} \Rightarrow \frac{c}{\max} \times 100 = 20 \Rightarrow \frac{c}{20} \times 100 = 20 \Rightarrow c = 4$$

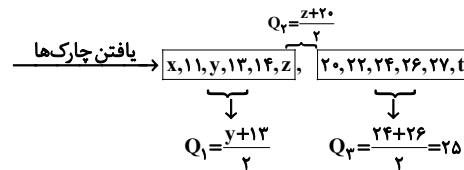
$$4, 5, 12 \Rightarrow \bar{x} = \frac{4+5+12}{3} = \frac{21}{3} = 7$$

$$\text{واریانس} = \sigma^2 = \frac{(4-7)^2 + (5-7)^2 + (12-7)^2}{3} = \frac{9+4+25}{3} = \frac{38}{3}$$

(ریاضی و آمار (۱). نمودارهای پند متغیره، صفحه ۱۱۳ تا ۱۱۷)

(سامان اسپور ۳)

۷- گزینه «۲»



$$\min = x = 10, \max = t = 30$$

$$Q_1 = \frac{y+13}{2} = 13 \Rightarrow y+13 = 26 \Rightarrow y = 13$$

$$Q_2 = \frac{z+20}{2} = 19 \Rightarrow z+20 = 38 \Rightarrow z = 18$$

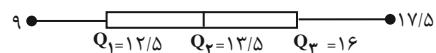
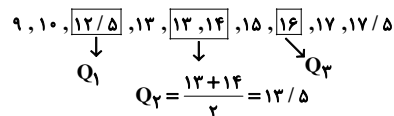
$$\Rightarrow x+y+z+t = 10+13+18+30 = 71$$

(ریاضی و آمار (۱). نمودارهای یک متغیره، صفحه ۱۰۶ تا ۱۰۹)

(امسان غنی‌زاده)

۸- گزینه «۴»

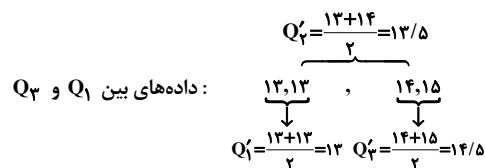
ابتدا داده‌ها را مرتب کرده و سپس نمودار جعبه‌ای را رسم می‌کنیم:



$$\Rightarrow (IQR)_1 = Q_3 - Q_1 = 16 - 12/5 = 3/5$$

از طرفی داده‌های داخل جعبه را اگر به عنوان داده‌های جدید در نظر بگیریم،

آن‌گاه داریم:



علوم و فنون ادبی (۱)

۱۱- گزینه «۲»

(معمد نوراتی)

پ) جناس همسان: «میر» (میر اول: فعل امر در معنای مردن، میر دوم: مخفف امیر)

الف) جناس ناهمسان: «یاری و زاری»

ث) تلمیح: به ماجرای زندگی حضرت یوسف اشاره دارد که برادرانش او را فروختند.

ب) مجاز: «سر» مجاز از کل وجود

ت) حس آمیزی: «شنیدن بو»

(علوم و فنون ادبی (۱)، بناس و انواع آن، ترکیبی)

۱۲- گزینه «۴»

(سعیر یغفری)

بررسی گزینه‌های دیگر:

گزینه «۱»: جناس: پدر، پسر / موازنه: ندارد

گزینه «۲»: جناس: ندارد / موازنه: دارد

گزینه «۳»: جناس: روز، روی / موازنه: دارد

(علوم و فنون ادبی (۱)، بناس و انواع آن، ترکیبی)

۱۳- گزینه «۲»

(سعیر یغفری)

جناس: یاد، باد / تشبیه: چشم به بادام / لب به شکر (نقل مجلس من، چشم چون بادام و لب همچون شکر تو بود).

بررسی گزینه‌های دیگر:

گزینه «۱»: جناس: ندارد / تشبیه: مهری

گزینه «۳»: جناس: جای، پای / تشبیه: سیم‌اندام

گزینه «۴»: جناس: بهشتی، بهشتی (جناس همسان) / تشبیه: ندارد

(علوم و فنون ادبی (۱)، بناس و انواع آن، ترکیبی)

۱۴- گزینه «۴»

(علی وفغانی فسروشاهی)

واژه «بار» در این بیت در هر دو مصراع در یک معنی تکرار شده است و جناس همسان ندارد.

بررسی گزینه‌های دیگر:

گزینه «۱»: «باد» نخست در معنای هوا (در برابر آتش)، «باد» دوم فعل آرزویی (باشد)

گزینه «۲»: «چین» نخست به معنی خم و شکنج مو، «چین» دوم در معنی سرزمین چین

گزینه «۳»: «روان» نخست در معنای روانه شدن، «روان» دوم در معنای «روح»

(علوم و فنون ادبی (۱)، بناس و انواع آن، صفحه ۹۷)

۱۵- گزینه «۳»

(علی وفغانی فسروشاهی)

«مشتري» اول: سیاره مشتری / «مشتري» دوم: خریدار

(علوم و فنون ادبی (۱)، بناس و انواع آن، صفحه ۹۷)

۱۶- گزینه «۲»

(افشین کیانی)

لرزان، لغزان: «اختلافي» / ماهی، ماهی: «افزایشی» (۲ مورد)

بررسی گزینه‌های دیگر:

گزینه «۱»: جام، کام: اختلافي / کار، کام: اختلافي (۲ مورد)

گزینه «۳»: کینه، سینه: اختلافي / آیین، آینه: افزایشی (۲ مورد)

گزینه «۴»: شاه، شاد: اختلافي (۱ مورد)

(علوم و فنون ادبی (۱)، بناس و انواع آن، صفحه ۹۷ تا ۹۹)

۱۷- گزینه «۲»

(افشین کیانی)

غوطه، فوطه: جناس ناهمسان اختلافي / ما، را: جناس ناهمسان اختلافي

بررسی گزینه‌های دیگر:

گزینه «۱»: خَلق، خَلق: جناس ناهمسان حرکتی

گزینه «۳»: خیل، خیال: جناس ناهمسان افزایشی

گزینه «۴»: آدم، دم: جناس ناهمسان افزایشی

(علوم و فنون ادبی (۱)، بناس و انواع آن، صفحه ۹۷ تا ۹۹)

۱۸- گزینه «۱»

(سعیر علیرفضا علویان)

حسن تعلیل: شاعر علت وجود لعل را از شرم معشوق می‌داند که دلیلی غیرواقعی و ادبی است / جناس همسان: در این بیت جناس همسان یافت نمی‌شود. («که» حرف ربط و «که» مخفف کوه جناس ندارند).

بررسی گزینه‌های دیگر:

گزینه «۲»: تشخیص: «دامن نسیم» / کنایه: «باد در چنگ داشتن» کنایه از کار بیهوده کردن

گزینه «۳»: جناس همسان: «جوی» اول به معنی جویبار و «جوی» دوم فعل (بجوی) / تناسب: «باغ، سرو و جوی»

گزینه «۴»: تضاد: «لیل» (شب) و «نهار» (روز) / جناس ناهمسان: «نهار» و «بهار» (جناس ناهمسان اختلافي)

(علوم و فنون ادبی (۱)، بناس و انواع آن، ترکیبی)

۱۹- گزینه «۲»

(سعیر علیرفضا علویان)

جناس همسان: «زی» در مصراع اول به معنی زندگی کن و «زی» در مصراع دوم یعنی سوی و سمت / جناس ناهمسان اختلافي: «دیر» و «میر»

بررسی گزینه‌های دیگر:

گزینه «۱»: جناس ناهمسان اختلافي: «چمن» و «سمن»

گزینه «۳»: جناس ناهمسان اختلافي: «خار» و «مار»

گزینه «۴»: جناس همسان: «شیرین» (در مصراع اول به معنی معشوقه خسرو) و «شیرین» (در مصراع دوم به معنی عزیز و گران بها)

(علوم و فنون ادبی (۱)، بناس و انواع آن، صفحه ۹۷ تا ۹۹)

۲۰- گزینه «۲»

(معمد نوراتی)

در بیت صورت سؤال و بیت گزینه «۲» به مفهوم مشترک پایداری در عشق اشاره شده است.

بررسی گزینه‌های دیگر:

گزینه «۱»: اعتبار یافتن عاشق از نام معشوق

گزینه «۳»: جاودان بودن عشق

گزینه «۴»: زندگی بخش بودن عشق حتی پس از مرگ

(علوم و فنون ادبی (۱)، مفهومی، ترکیبی)

عربی، زبان قرآن (۱)

۲۱- گزینه «۴»

(مفرد علی کاف می نصر آباری)

«ما أجمل»: چه زیباست / «منظر النهار الذی»: منظره رودخانه‌ای که / «یجرى»: جاری است / «أمام دار صدیق»: مقابل (روبه روی) خانه دوستت (دوست تو) / «أنا أشاهد»: من می بینم / «أسماکاً حمراء»: ماهی های قرمزی، ماهیانی قرمز / «فیه»: در آن

(عربی، زبان قرآن (۱)، ترجمه، ترکیبی)

۲۲- گزینه «۱»

(مفرد علی کاف می نصر آباری)

«التلمیذات اللاتی»: دانش آموزانی که / «یکررن»: تکرار می کنند / «الذرس»: درس را / «یارشاد»: با ارشاد، با راهنمایی / «معلمتهن»: معلم خود، معلم شان / «ستیتعلمن»: یاد خواهند گرفت / «ذلک الذرس»: آن درس را

(عربی، زبان قرآن (۱)، ترجمه، ترکیبی)

۲۳- گزینه «۱»

(مرب آقایی)

ترجمه درست گزینه های دیگر:

گزینه «۲»: دلفین ها نقش مهمی در جنگ و صلح ایفا می کنند.

گزینه «۳»: هر گناهی توبه ای دارد به جز بد اخلاقی.

گزینه «۴»: و کافر می گوید: ای کاش من خاک بودم.

(عربی، زبان قرآن (۱)، ترجمه، ترکیبی)

۲۴- گزینه «۱»

(مرب آقایی)

ترجمه درست عبارت: «دانشمندی را که از علمش در مجالس سود برده می شود، دوست دارم.»

(عربی، زبان قرآن (۱)، ترجمه، ترکیبی)

۲۵- گزینه «۱»

(ولی الله نوروزی)

عضوی برای تنفس و بویایی در انسان: «بینی»

ترجمه گزینه های دیگر:

گزینه «۲»: زبان

گزینه «۳»: صورت

گزینه «۴»: دندان

(عربی، زبان قرآن (۱)، لغت و مفهوم، صفحه ۱۰۵)

۲۶- گزینه «۱»

(ولی الله نوروزی)

«یشاهد» مضارع معلوم از باب «مفاعلة» بر وزن «یفاعل» درست است.

(عربی، زبان قرآن (۱)، ضبط حرکات، صفحه ۹۶)

۲۷- گزینه «۴»

(علیرضا قلی زاده)

«کتابی» ترکیب نادرستی است چون نون وقایه به اسم نمی چسبد.

بررسی گزینه های دیگر:

گزینه «۱»: «ع ن + ن (وقایه) + ی = عنی (هنگامی که حرف جر «عن» به

ضمیر «ی» وصل شود، نون وقایه می آید).

گزینه «۲»: «یُخْرِج + ن (وقایه) + ی = یُخْرِجُنِی

گزینه «۳»: «حَدَّ + ن (وقایه) + ی = حَدَّنِی

(عربی، زبان قرآن (۱)، قواعد، صفحه ۱۰۳)

۲۸- گزینه «۳»

(علی اکبر ایمان پرور)

در این گزینه حرف جر نیامده است و جار و مجرور نداریم.

بررسی گزینه های دیگر:

گزینه «۱»: کالذباب (مانند مگس)

گزینه «۲»: للمعلمین

گزینه «۴»: بمداراة

(عربی، زبان قرآن (۱)، قواعد، صفحه ۹۹)

۲۹- گزینه «۲»

(علی اکبر ایمان پرور)

«حُزن» اسم است که نون وقایه نمی گیرد، همچنین «أَنْ تَشْخِنَ» از ریشه

«شَخِنَ» و «ن» جزء سه حرف اصلی آن است.

بررسی گزینه های دیگر:

گزینه «۱»: «لَا تَمْتَحِنِ» از ریشه «مَحَنَ» است که نون جزء سه حرف اصلی

آن است و نون وقایه نیست، «مِنِ» دارای نون وقایه است، چون بیانگر

حرف جر «مِن» + نون وقایه + ی می باشد.

گزینه «۳»: «يُعْطِنِي» دارای نون وقایه است.

گزینه «۴»: «سَأَلَنِي» از ریشه «سَأَلَ» دارای نون وقایه است، «لَا تُجِيبُنِي»

نیز دارای نون وقایه است.

(عربی، زبان قرآن (۱)، قواعد، صفحه ۱۰۳)

۳۰- گزینه «۱»

(علیرضا قلی زاده)

عبارت «و كَيْسَتْ فِيهَا نَوَاقِصٌ» نادرست است. صحیح آن «و فِيهَا نَوَاقِصٌ»

می باشد.

(عربی، زبان قرآن (۱)، ملکه، صفحه ۱۰۴)

## منطق

## ۳۱- گزینه ۳

(معمد رضایی بقا)

در قضیه شرطی مانع‌الرفع، نمی‌شود مقدم و تالی هیچ‌کدام درست نباشند. اما هم مقدم و هم تالی می‌توانند هر دو درست باشند. مثلاً ناناوا یا برای خودش باید نان بپزد یا برای دیگران. نمی‌شود برای هیچ‌کس نان بپزد، اما می‌تواند هم برای خود و هم برای دیگران نان بپزد.

(منطق، قضیه شرطی و قیاس استثنایی، صفحه ۸۳ تا ۸۷)

## ۳۲- گزینه ۳

(موسی سپاهی)

در قضایای شرطی متصل، ممکن است جای اجزای جمله عوض شود (رد گزینه‌های «۱» و «۲»). باید توجه داشت که مقدم لزوماً نباید در ابتدای قضیه بیاید و تالی به لحاظ معنا به دنبال مقدم است؛ نه آنکه لزوماً در گفتار نیز پس از مقدم ذکر شود. جملات انشایی قضیه شرطی نیستند (رد گزینه «۴»).

(منطق، قضیه شرطی و قیاس استثنایی، صفحه ۸۶)

## ۳۳- گزینه ۴

(علیرضا نصیری)

قضیه ذکر شده در صورت سؤال یک قضیه شرطی متصل است. از آنجایی که تفکر منحصر است در تعریف یا استدلال، پس هر چه تعریف نباشد، استدلال است و هر چه استدلال نباشد تعریف است؛ به عبارت دیگر غیر تعریف همان استدلال و غیراستدلال همان تعریف است. با توجه به این مقدمات می‌توان به راحتی فهمید گزینه «۱» و «۲»، با قضیه صورت سؤال برابرند. گزینه «۳» نیز چنین است. این قضیه را می‌توان به این شکل تغییر داد که «فکر یا تعریف است یا تعریف (=غیراستدلال) نیست.» که یک قضیه منفصله حقیقی بوده و با صورت سؤال هم‌مفهوم است. اما گزینه «۴» این‌گونه نیست، این قضیه شرطی متصل را می‌توان بدین سان بازنویسی کرد: «اگر تفکر استدلال (=غیر تعریف) نباشد، تعریف (=غیراستدلال) نیست.» که اشتباه و خطای آن واضح است و مشخص است که با قضیه صورت سؤال تفاوت دارد. چون محال است که یک قسم از تفکر، نه تعریف باشد و نه استدلال.

(منطق، قضیه شرطی و قیاس استثنایی، صفحه ۸۶ تا ۸۷)

## ۳۴- گزینه ۱

(غلام‌حسین عزیزی)

در قیاس استثنایی اتصالی در دو حالت وضع مقدم و رفع تالی می‌توان نتیجه صحیح را به دست آورد. در این قیاس چون مقدمه دوم رفع تالی است، پس نتیجه هم رفع مقدم خواهد بود و «پول نداشته است.» صحیح است.

(منطق، قضیه شرطی و قیاس استثنایی، صفحه‌های ۸۸ تا ۹۶)

## ۳۵- گزینه ۱

(علیرضا نصیری)

## بررسی گزینه‌ها:

گزینه «۱»: در این گزینه «خانه نباشم» مقدم و «در مدرسه هستم» تالی است. مقدمه دوم نیز «در مدرسه هستم» است که در واقع تالی قضیه اول خواهد بود. بنابراین در این گزینه وضع تالی رخ داده است.

گزینه «۲»: در این گزینه «هوا آفتابی باشد» مقدم و «به کوه می‌روم» تالی است. مقدمه دوم «هوا آفتابی نیست» است که نقیض مقدم می‌باشد و بنابراین در این گزینه رفع مقدم رخ داده است.

گزینه «۳»: صورت قضیه مطرح شده در این قضیه استاندارد نیست و در اصل باید بدین شکل باشد: «اگر دیابت داشته باشیم، نباید قند بخوریم.» در این گزینه «دیابت داشته باشیم» مقدم و «ناباید قند بخوریم» تالی قضیه است. مقدمه دوم نیز «دیابت نداریم» است که نقیض مقدم این قضیه می‌باشد. بنابراین در این گزینه نیز رفع مقدم رخ داده است.

گزینه «۴»: در این گزینه «استاد به من ارفاق نکند» مقدم و «تجدید می‌شوم» تالی است. مقدمه دوم نیز «استاد ارفاق کرد» می‌باشد که نقیض مقدم است و بنابراین در این گزینه نیز رفع مقدم رخ داده است.

بنابراین گزینه «۱» با سایر گزینه‌ها متفاوت است.

(منطق، قضیه شرطی و قیاس استثنایی، صفحه ۸۸ تا ۹۶)

## ۳۶- گزینه ۴

(پرگل رحیمی)

به کار بردن اشتباهی یا عمدی کلماتی که دارای بار ارزشی متفاوتی هستند، می‌تواند منشأ خطای اندیشه باشد که آن را مغالطه «بار ارزشی کلمات» می‌نامند. در همه گزینه‌ها مفاهیمی مطرح شده‌اند که می‌توانند بار ارزشی متفاوتی را ارائه دهند، اما در گزینه «۴» مغالطه تله‌گذاری آمده است. «کسی که نسبت به عقاید خود ثابت قدم باشد (ویژگی مثبت) با نظر من موافق خواهد بود. (گرایش به پذیرش عقیده گوینده)»

(منطق، سنسگری در تفکر، صفحه ۱۰۵ و ۱۰۶)

## ۳۷- گزینه ۳

(موسی سپاهی)

مغالطات به دو دسته تقسیم می‌شوند. ۱- خطاهای صوری: خطاهای ناشی از به کار بردن استدلال‌های نامعتبر، ۲- خطاهای غیرصوری: خطاهای ناشی از به کار بردن مقدمات غلط و خطاهای ناشی از عوامل روانی

گزینه «۳» ناشی از عوامل روانی است پس خطای غیرصوری است، اما سایر گزینه‌ها ناشی از به کار بردن استدلال‌های نامعتبر هستند و خطای صوری می‌باشند.

(منطق، سنسگری در تفکر، صفحه ۹۸)

## ۳۸- گزینه ۴

(معمد رضایی بقا)

هنگامی که صفتی منفی بدون هیچ دلیل موجهی به افرادی نسبت داده شود، با مغالطه «مسموم کردن چاه» مواجه هستیم.

(منطق، سنسگری در تفکر، صفحه ۱۰۵ تا ۱۱۳)

## ۳۹- گزینه ۲

(غلام‌حسین عزیزی)

در این روش مغالطه، ویژگی‌های خوب و شایسته‌ای را به نظریه‌ای باطل یا معتقدان به آن نسبت می‌دهند و برای افراد تله می‌گذارند تا به سمت پذیرش آن گرایش پیدا کنند در اصطلاح عامیانه به این روش «هندوانه زیر بغل کسی گذاشتن» می‌گویند.

(منطق، سنسگری در تفکر، صفحه ۱۰۶ تا ۱۱۳)

## ۴۰- گزینه ۴

(معمد رضایی بقا)

در عبارات «همه عمرم»، «زیر پایم علف سبز شد» و «تا حالا شده یک بار صادقانه حرف بزنی؟»، بزرگ‌نمایی مشاهده می‌شود اما عبارت «وای چه قدر خوابیدم!» از امتحان جا ماندن واقعیت را گزارش می‌کند.

(منطق، سنسگری در تفکر، صفحه ۱۰۶ تا ۱۱۳)

منطق - آشنا

۴۵- گزینه «۴»

(کتاب آبی)

قیاس استثنایی اتصالی دارای چهار حالت قابل فرض است که تنها دو حالت آن (وضع مقدم و رفع تالی) معتبرند و ملاک اعتبار یا عدم اعتبار این قیاس مقدمه دوم است.

(منطق، قضیه شرطی و قیاس استثنایی، صفحه ۹۰ و ۹۱)

۴۶- گزینه «۲»

(کتاب آبی)

خطایی که ناشی از به کار بردن مقدمات غلط است، خطای غیرصوری است و از اقسام خطاهای غیرصوری خطای ناشی از عوامل روانی است.

(منطق، سنسگری در تفکر، صفحه ۹۸)

۴۷- گزینه «۱»

(کتاب آبی)

تفکر نقادانه یا سنجشگرانه، یعنی فراگیری مهارت تفکر، و تفکر درباره نحوه صحیح تفکر است، یعنی اصول و قواعد تفکر را مورد توجه قرار دادن و البته باید توجه داشت که پرورش مهارت‌های تفکر صحیح نیاز به تمرین و تکرار دارد. توجه صرف به خطاهای صوری و ظاهر استدلال و یا توجه به عواطف و احساسات فردی، در حیطه کار تفکر نقادانه نیست.

(منطق، سنسگری در تفکر، صفحه ۹۹)

۴۸- گزینه «۱»

(کتاب آبی)

رابطه دو جزء قضایای شرطی منفصل مانع‌الجمع به این صورت است که اگر یک جزء صادق باشد، جزء دیگر کاذب است و اگر یک جزء کاذب باشد جزء دیگر نامعلوم است. که این رابطه همانند حکم تضاد بین دو قضیه حملی است.

(منطق، قضیه شرطی و قیاس استثنایی، صفحه ۸۷)

۴۹- گزینه «۳»

(کتاب آبی)

«قرار گرفتن در جایگاه خود» که در یک دادگاه به کار رفته است، بار ارزشی خنثی دارد اما در سایر گزینه‌ها با کلماتی مواجه هستیم (به سرای جاویدان سفر کردن، بفرمایید، قدم بر چشم گذاشتن، نوش جان کردن) که بار ارزشی مثبت دارند.

(منطق، سنسگری در تفکر، صفحه ۱۰۵ و ۱۰۶)

۵۰- گزینه «۳»

(کتاب آبی)

در مغالطه توسل به احساسات از «احساسات و عواطف افراد» سوء استفاده می‌شود.

بررسی گزینه‌های دیگر:

گزینه «۱»: مغالطه مسموم کردن چاه

گزینه «۲»: مغالطه تله‌گذاری

گزینه «۴»: مغالطه بزرگ‌نمایی و کوچک‌نمایی

(منطق، سنسگری در تفکر، صفحه ۱۰۹ و ۱۱۰)

۴۱- گزینه «۳»

(کتاب آبی)

در گزینه «۳» قضیه می‌تواند نه حملی باشد نه منفصل حقیقی، مثلاً شرطی متصل یا منفصل مانع‌الجمع یا مانع‌الرفع باشد اما نمی‌شود یک قضیه‌ای هم حملی باشد هم شرطی منفصل حقیقی.

(منطق، قضیه شرطی و قیاس استثنایی، صفحه ۸۷)

۴۲- گزینه «۱»

(کتاب آبی)

هر خیانت‌کاری هم می‌تواند به خود خیانت کند، هم به دیگران، اما حالت سومی وجود ندارد. پس منفصل مانع‌الخلو یا مانع‌الرفع می‌باشد.

(منطق، قضیه شرطی و قیاس استثنایی، صفحه ۸۶ و ۸۷)

۴۳- گزینه «۴»

(کتاب آبی)

قضیه ذکر شده در صورت سؤال شرطی منفصل مانع‌الجمع (غیرقابل جمع در صدق) است. یعنی یک موجود نمی‌تواند هم انسان و هم غیرحیوان باشد. پس بین انسان و غیرحیوان رابطه تباین برقرار است و گرنه می‌توانیم حالت جمع این دو را فرض کنیم. بنابراین نمی‌توان گفت «بعضی انسان‌ها غیرحیوان هستند.» و «بعضی غیرحیوان‌ها انسان هستند.» (رد گزینه‌های «۲» و «۳»). اما موجود می‌تواند نه انسان باشد و نه غیرحیوان (یعنی حیوان باشد)؛ مثلاً اسب، گربه و ... باشد. پس نمی‌توان گفت «هیچ غیرانسانی حیوان نیست.» چون اسب هم غیرانسان است اما حیوان است (رد گزینه «۱»). اما می‌توان گفت بعضی انسان‌ها غیرحیوان نیستند.

(منطق، قضیه شرطی و قیاس استثنایی، صفحه ۸۷ و ۸۹)

۴۴- گزینه «۳»

(کتاب آبی)

بررسی گزینه‌ها:

گزینه «۱»: اگر سرطان بگیرم خواهم مرد، سرطان نگرفته‌ام ← پس نمی‌میرم. (قیاس اتصالی نامعتبر است، زیرا از نفی مقدم نتیجه گرفته است.)  
گزینه «۲»: اگر برف بیارد، مدرسه تعطیل می‌شود، مدرسه تعطیل است ← پس برف باریده است. (قیاس استثنایی نامعتبر است، زیرا از اثبات تالی نتیجه گرفته است.)

گزینه «۳»: اگر استدلالی صحیح باشد ما را به حقیقت می‌رساند، ما به حقیقت نرسیده‌ایم ← پس استدلال صحیح نیست. (قیاس استثنایی اتصالی معتبر است، زیرا از نفی تالی به نفی مقدم رسیده پس استدلال صحیح است.)

گزینه «۴»: در صورت رسیدن قطار به شیراز همه مسافران پیاده می‌شوند، قطار به شیراز رسیده ← پس همه مسافران پیاده می‌شوند. (قیاس استثنایی اتصالی معتبر است، زیرا از اثبات مقدم، اثبات تالی را نتیجه گرفته است.)

(منطق، قضیه شرطی و قیاس استثنایی، صفحه ۹۰ و ۹۱)



## اقتصاد

## ۵۱- گزینه ۴

(موردی کاروان)

بودجه‌ها از دو بخش درآمد‌ها و هزینه‌ها تشکیل می‌شوند.

## بررسی گزینه‌های دیگر:

گزینه ۱: به‌طور کلی در اقتصاد زندگی، سه اتفاق مهم می‌افتد: دخل، حفظ و خرج! دخل یا کسب درآمد، شامل فعالیت‌هایی می‌شود که بیشتر افراد برای درآمدزایی و پول درآوردن انجام می‌دهند. خرج کردن، مربوط به حوزه برنامه‌ریزی مخارج و شیوه‌های مصرف است. حفظ و رشد درآمد، شامل فعالیت‌هایی نظیر پس‌انداز و سرمایه‌گذاری است.

گزینه ۲: خمس و زکات دو واجب از واجبات مالی اسلام هستند.

گزینه ۳: هر درآمدی که به‌دست می‌آوریم، اگر بعد از یک‌سال از مجموع مخارج ما زیاد بیاید، به همان میزان که زیاد آمده است، مشمول خمس قرار می‌گیرد؛ یعنی موظفیم که ۲۰ درصد آن را به‌عنوان سهم امام و سهم سادات به مرجع تقلید یا نماینده او بدهیم.

(اقتصاد، بودجه‌بندی، صفحه ۱۲۹، ۱۳۸ و ۱۳۹)

## ۵۲- گزینه ۱

(موردی کاروان)

می‌توان مراحل بودجه‌بندی را در چهار مرحله زیر خلاصه کرد:

۱- از هر منبعی که درآمدی به‌دست آورید، آن درآمد را ماهیانه مشخص کنید و بنویسید.

۲- هزینه‌های متغیر و ثابت خود را به‌صورت ماهیانه فهرست کنید.

۳- مجموع درآمد‌ها و هزینه‌های خود را ماهیانه با یکدیگر مقایسه کنید.

۴- اگر هزینه‌ها بیشتر از درآمد بود، مخارج غیرضروری را کم کنید یا فرصت‌هایی را که فراموش کردید، به‌نظر آورید تا درآمدها افزایش یابد.

(اقتصاد، بودجه‌بندی، صفحه ۱۳۷)

## ۵۳- گزینه ۳

(سارا شریفی)

الف) این فرد برای مخارج خدمات منزل کمتر از سایر مخارج خود، (۷۵ / میلیون تومان) هزینه کرده است.

(ب)

$$۶/۰۷ + ۳/۱۲ + ۲۵/۶ + ۱۵/۳ + ۱۵/۵ + ۶ = \text{مجموع مخارج سالانه فرد}$$

$$۳۱/۸۱ = ۱۰۰ \times \frac{۶/۲۵}{۳۱/۸۱} = \text{درصد مخارج سالانه صرف شده برای غذا و پوشاک}$$

$$۱۹/۶۴ = ۱۰۰ \times \frac{۶/۲۵}{۳۱/۸۱} = \text{درصد مخارج سالانه صرف شده برای غذا و پوشاک}$$

(ج)

$$۳۱/۸۱ = \text{مجموع مخارج سالانه فرد}$$

$$۳۷ = \text{میلیون تومان درآمد سالانه فرد}$$

$$۵/۱۹ = ۳۷ - ۳۱/۸۱ = \text{پس‌انداز سالانه فرد}$$

(د)

$$۱۰۰ \times \frac{\text{مجموع مخارج سالانه فرد}}{\text{درآمد سالانه فرد}} = \text{میزان خرج از بودجه فرد (به درصد)}$$

$$۸۵/۹۷ = ۱۰۰ \times \frac{۳۱/۸۱}{۳۷} = \text{درصد}$$

(اقتصاد، بودجه‌بندی، صفحه ۱۳۳ تا ۱۳۶)

## ۵۴- گزینه ۱

(فاطمه صفری)

مراحل خرید هوشمندانه:

مرحله اول: مشکل و مسئله خودتان را دقیق مشخص کنید. دقیقاً به چه چیزی نیاز دارید؟ بررسی کنید که آیا آنچه می‌خواهید نیاز است یا خواسته و از چه راه‌هایی می‌شود آن را برطرف کرد. آیا اصلاً راهی غیر از خرید کردن هم دارد؟

مرحله دوم: مشخص کنید که به چه میزان قرار است هزینه کنید.

مرحله سوم: مشخص کنید که چه گزینه‌هایی در سطح پولی که شما می‌خواهید هزینه کنید، وجود دارد (برای این کار می‌توانید از وب سایت‌ها و فروشگاه‌های اینترنتی استفاده کنید). موارد را در لیستی یادداشت کنید.

مرحله چهارم: آن ویژگی‌هایی از کالای هدف را که بیشتر برایتان مهم است مشخص کنید. (در سه دسته: ویژگی‌هایی که می‌خواهید حتماً در کالای هدف باشد، آنهایی که اگر باشد بهتر است و در نهایت آنهایی که اصلاً نمی‌خواهید باشد).

مرحله پنجم: با استفاده از جدولی که در قسمت خرید مقایسه‌ای مشخص شده است، گزینه‌ها را بررسی کنید.

مرحله ششم: انتخاب کنید و بخرید.

(اقتصاد، تصمیم‌گیری در مخارج، صفحه ۱۴۳)

## ۵۵- گزینه ۲

(فاطمه صفری)

مزایا و منافع خرید مقایسه‌ای:

۱- با خرید مقایسه‌ای می‌توانید بخشی از پول خود را پس‌انداز کنید، زیرا در صورت مقایسه درست معمولاً هزینه کمتری پرداخت می‌شود.

۲- ویژگی‌ها یا ارزش بیشتری را با همان مقدار پول دریافت می‌کنید.

۳- محصولی با کیفیت و با عملکرد بهتر می‌خرید.

۴- درباره گزینه‌هایی از آن کالا که قبلاً از آن‌ها مطلع نبودید، آگاه می‌شوید.

۵- نسبت به خرج کردن پول خود احساس آرامش بیشتری می‌کنید.

معایب خرید مقایسه‌ای:

۱- خرید مقایسه‌ای زمان‌بر است. (این زمان را می‌توانستید برای کسب درآمد، انجام کارهای سرگرم‌کننده یا رسیدگی به خانواده صرف کنید).

۲- ممکن است این نوع خرید هزینه‌بر باشد. (مانند هزینه‌های تماس تلفنی و سوخت خودرو برای بازدید از فروشگاه‌های مختلف)

۳- ممکن است پس‌انداز حاصل از خرید مقایسه‌ای، (به‌ویژه برای کالاهایی با قیمت پایین) کمتر از هزینه‌های زمان، بنزین یا سایر هزینه‌های دیگر برای

کسب اطلاعات باشد.

(اقتصاد، تصمیم‌گیری در مخارج، صفحه ۱۴۶)



۵۶- گزینه «۲»

(فاطمه صفری)

الف) بررسی قسمت «الف» در گزینه‌ها:

گزینه «۱»: نادرست است؛ مرحله چهارم (ارزیابی) شامل سنجش گزینه‌ها

براساس معیارهای مختلف است.

گزینه «۲»: درست است.

گزینه «۳»: درست است.

گزینه «۴»: نادرست است؛ مرحله اول (تعریف مسئله) شامل بیان این است

که واقعاً برای چه مشکل یا حل چه مسئله‌ای نیاز به خرید و مصرف دارید،

مثلاً برخی افراد بدون دانستن عکاسی برای خرید دوربین حرفه‌ای

برنامه‌ریزی می‌کنند. این خرید مناسبی برای آنها نیست بلکه برای این کار

یک دوربین ساده نیز کافی است.

ب) یکی از روش‌های مصرف مسئولانه، روش «ب» است. بهینه مصرف

کردن، بازیافت، بازیافت، بازسازی، بازداشتن (از اسراف و زیاده‌روی)، بازتفکر (کالای

دیگر)، باز مصرف (استفاده چندباره از کالا) از مصادیق این روش است.

ج) اگر مفهوم اتلاف را به معنای دورریختن و هدر دادن منابع در نظر بگیریم،

اسراف مفهومی عام‌تر از اتلاف است. بلااستفاده گذاشتن اموال، مصرف بیجا،

مصرف در معصیت و مصرف فراتر از سطح زندگی عمومی یا فراتر از توان

مالی و یا عدم رعایت اولویت در به‌کارگیری سرمایه‌های شخصی و ملی، از

جمله موارد اسراف است.

(اقتصاد، تصمیم‌گیری در معارج، صفحه ۱۳۴، ۱۳۸ و ۱۳۹)

۵۷- گزینه «۲»

(فاطمه صفری)

بررسی موارد نادرست:

الف) منظور از خرید مقایسه‌ای، فرایند بررسی قیمت‌ها و ویژگی‌های

محصولات مشابه قبل از تصمیم‌گیری برای خرید است.

ج) اسراف مفهومی عام‌تر از اتلاف است.

(اقتصاد، تصمیم‌گیری در معارج، صفحه ۱۳۴، ۱۳۶ و ۱۳۸)

۵۸- گزینه «۲»

(زهراممیری)

نظام بیمه تعاونی شامل بیمه‌های متقابل و تکافل است.

(اقتصاد، پس‌انداز و سرمایه‌گذاری، صفحه ۱۵۹ و ۱۶۰)

۵۹- گزینه «۲»

(سارا شریفی)

ویژگی‌های حساب‌های سپرده سرمایه‌گذاری بلندمدت:

- امکان برداشت از حساب تا پایان دوره سرمایه‌گذاری (یک ساله یا بیشتر)

وجود ندارد.

- در صورت برداشت از حساب مقداری از سودی که بانک در ابتدا تعهد

کرده است، می‌کاهد و به نوعی مشتری را جریمه می‌کند.

- در این نوع از حساب، لازم است مقدار مشخصی پول برای مدت معینی در

بانک سپرده شود.

- دوره زمانی این حساب‌ها از ۶ ماه تا چندین سال است.

- نرخ سود آن‌ها در دوره زمانی معین شده تغییر نخواهد کرد.

- هر چقدر زمان طولانی‌تری پول سپرده‌گذاری شود، سود بیشتری هم به

آن تعلق می‌گیرد.

- اگر فرد پول را قبل از زمان توافق یا سررسید برداشت نکند، مقداری از

سود تعیین شده را از دست می‌دهد.

(اقتصاد، پس‌انداز و سرمایه‌گذاری، صفحه ۱۵۴ و ۱۵۵)

۶۰- گزینه «۱»

(سارا شریفی)

هزار تومان  $16 = 34 - 50 =$  میزان پس‌انداز هفتگی فرد

$$\text{زمان لازم برای برابر شدن میزان پس‌انداز با قیمت دوچرخه} = \frac{3,328,000}{16,000}$$

هفته  $= 208$

هر سال، معادل حدوداً ۵۲ هفته است، در نتیجه فرد باید معادل حدوداً ۴ سال

$$\left(\frac{208}{52} = 4\right) \text{ پس‌انداز کند تا بتواند دوچرخه را بخرد. همچنین چون زمان رسیدن}$$

به هدف بیش از سه سال است در نتیجه هدف وی بلندمدت است.

(اقتصاد، پس‌انداز و سرمایه‌گذاری، صفحه ۱۵۲ و ۱۵۳)



ریاضی و آمار (۲)

با توجه به گزینه‌ها مقدار تابع را در  $x=1$  و  $x=-1$  حساب می‌کنیم:

نقطه  $(1,0) \rightarrow 3(1)^2 - 3(1) = 0 \rightarrow$  ضابطه بالایی  $f(1)$

نقطه  $(-1,-4) \rightarrow -4 - 3(-1) = -4 + 3 = -1 \rightarrow$  ضابطه پایینی  $f(-1)$

پس نقطه  $(-1,-4)$  روی نمودار  $f$  است.

(ریاضی و آمار (۲)، توابع ثابت، پند ضابطه‌ای و همانی، صفحه ۲۷ تا ۲۹)

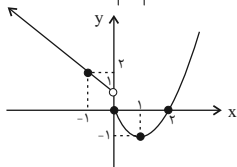
(امیر زرائدوز)

۶۷- گزینه «۱»

$$f(x) = \begin{cases} x^2 - 2x, & x \geq 0 \\ -x + 1, & x < 0 \end{cases}$$

x	0	1	2
y	0	-1	0

x	0	-1
y	1	2



از روی نمودار، معلوم است که محدوده تغییرات  $y$  به صورت  $y \geq -1$  است.

(ریاضی و آمار (۲)، توابع ثابت، پند ضابطه‌ای و همانی، صفحه ۲۷ تا ۲۹)

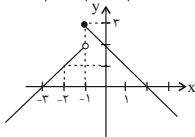
(مهریس عمزه‌ای)

۶۸- گزینه «۴»

$$\begin{cases} -x + 2, & x \geq -1 \\ x + 2, & x < -1 \end{cases}$$

x	-1	0	1
y	3	2	1

x	-1	-2	-3
y	2	1	0



(ریاضی و آمار (۲)، توابع ثابت، پند ضابطه‌ای و همانی، صفحه ۲۷ تا ۲۹)

(مهریس عمزه‌ای)

۶۹- گزینه «۲»

تابع با ضابطه  $f(x) = x$  را همانی می‌نامند، در نتیجه:

$f(2a) = 2a, f(a) = a, f(a) = a$

با جای گذاری این مقادیر در عبارت مورد نظر داریم:

$f(2a) = f(a) \times f(2a) \Rightarrow 2a = a \times 2a \Rightarrow 2a = 2a^2$

$2a^2 - 2a = 0 \Rightarrow 2a(a-1) = 0 \Rightarrow \begin{cases} a=0 \\ a=1 \end{cases}$

فقط  $a=1$  در گزینه‌ها وجود دارد.

(ریاضی و آمار (۲)، توابع ثابت، پند ضابطه‌ای و همانی، صفحه ۳۰ تا ۳۳)

(امسان غنی‌زاده)

۷۰- گزینه «۴»

می‌دانیم تابع همانی به صورت  $f(x) = x$  است، پس داریم:

$f(x) = \frac{ax^3 + bx^2 + x}{x^2 + 1} \rightarrow \frac{ax^3 + bx^2 + x}{x^2 + 1} = x$

$\rightarrow ax^3 + bx^2 + x = x^3 + x \Rightarrow \begin{cases} a=1 \\ b=0 \end{cases}$  طرفین وسطین

از طرفی، می‌دانیم تابع ثابت به صورت  $g(x) = k$  است، یعنی برد تابع تک عضوی است. پس داریم:

$R_g = \{c, k, f\} \Rightarrow c = k = f$

$\Rightarrow \frac{a+b}{2c-k} = \frac{1+0}{2(4)-4} = \frac{1}{4}$

(ریاضی و آمار (۲)، توابع ثابت، پند ضابطه‌ای و همانی، صفحه ۲۶، ۲۷ و ۳۰ تا ۳۳)

(مهر عمیری)

۶۱- گزینه «۳»

طبق جدول ارزش گزاره داریم:

p	q	r	$p \Rightarrow q$	$(p \Rightarrow q) \wedge r$	$q \Rightarrow p$	$(q \Rightarrow p) \wedge q$	$(q \Rightarrow p) \wedge r$	$(p \Rightarrow q) \vee q$
د	ن	د	ن	ن	د	ن	د	ن

(ریاضی و آمار (۲)، گزاره‌ها و ترکیب گزاره‌ها، صفحه ۲ تا ۱۱)

(مهریس عمزه‌ای)

۶۲- گزینه «۱»

گزاره  $(p \Rightarrow \sim q) \Rightarrow \sim p$  را عکس نقیض گزاره  $(p \Rightarrow q)$  می‌نامیم در نتیجه:

عکس نقیض  $(p \Rightarrow \sim q) \Rightarrow \sim p \equiv (p \wedge q) \equiv (p \Rightarrow \sim (p \wedge q))$

قانون دموورگان  $(p \Rightarrow \sim (p \vee \sim q)) \rightarrow (p \Rightarrow (\sim p \vee \sim q))$  تبدیل ترکیب شرطی به فصلی

قانون دموورگان  $(p \wedge q) \sim (p \vee \sim q) \equiv ((\sim p \vee \sim q) \vee \sim q) \equiv (\sim p \vee \sim q)$

(ریاضی و آمار (۲)، گزاره‌ها و ترکیب گزاره‌ها، صفحه ۲ تا ۱۱)

(سامان اسپهر)

۶۳- گزینه «۳»

باید  $(\sim p \wedge q)$  درست و  $(q \wedge r) \Rightarrow \sim s$  نادرست باشد، پس:

۱)  $p$  نادرست و  $q$  درست بوده است.

۲) باید  $(q \wedge r)$  درست و  $\sim s$  نادرست باشد، یعنی  $r$  و  $s$  هر دو درست بوده‌اند. با توجه به گزینه‌ها، تنها  $p$  ارزش درست دارد.

(ریاضی و آمار (۲)، گزاره‌ها و ترکیب گزاره‌ها، صفحه ۲ تا ۱۱)

(مهریس عمزه‌ای)

۶۴- گزینه «۳»

در گزینه «۳» نماد ریاضی عبارت داده شده به صورت زیر است:

$x^3 > 7x + 5$

(ریاضی و آمار (۲)، استدلال ریاضی، صفحه ۱۲ و ۱۳)

(سامان اسپهر)

۶۵- گزینه «۱»

اگر  $f$  تابعی ثابت باشد، برد آن شامل یک عضو است و تمام مؤلفه‌های دوم زوج مرتب‌های آن با هم برابرند، پس در اینجا  $7_1 = 7_2 = 7_3$ . از طرفی می‌دانیم واریانس چند عدد یکسان، برابر با صفر است، پس واریانس اعداد  $7_1, 7_2, 7_3$  که همگی با هم برابرند، برابر با صفر است.

(ریاضی و آمار (۲)، توابع ثابت، پند ضابطه‌ای و همانی، صفحه ۲۶ و ۲۷)

(فرشید کریمی)

۶۶- گزینه «۲»

چون  $x=2$  در دامنه  $x \geq 1$  قرار دارد، پس برای محاسبه  $f(2)$  به سراغ ضابطه بالایی می‌رویم:

$x \geq 1: f(x) = ax^2 - 3x \Rightarrow f(2) = a(2)^2 - 3(2) = 4a - 6$

چون  $x=-2$  در دامنه  $x < 1$  قرار دارد، پس برای محاسبه  $f(-2)$  از ضابطه پایینی استفاده می‌کنیم:

$x < 1: f(x) = x^3 + ax \Rightarrow f(-2) = (-2)^3 + a(-2) = -8 - 2a$

بنابراین:

$f(2) + f(-2) = -8 \Rightarrow (4a - 6) + (-8 - 2a) = -8$

$\Rightarrow 2a - 14 = -8 \Rightarrow 2a = 6 \Rightarrow a = 3$

با جایگذاری  $a=3$ ، ضابطه به شکل  $f(x) = \begin{cases} 3x^2 - 3x, & x \geq 1 \\ x^3 + 3x, & x < 1 \end{cases}$  در می‌آید.



## علوم و فنون ادبی (۲)

۷۱- گزینه «۴»

(مهم نوری)

بررسی گزینه‌های دیگر:

گزینه «۱»: عشاق‌نامه: مباحث عرفانی

گزینه «۲»: تاریخ گزیده: تاریخ پیامبران، خلفای چهارگانه، خلفای بنی‌عباس و تاریخ ایران تا سال ۷۳۰ ه. ق.

گزینه «۳»: المعجم فی معاییر اشعار العجم: علم عروض، قافیه، بدیع و نقد شعر (علوم و فنون ادبی (۲)، تاریخ ادبیات فارسی در قرن‌های هفتم، هشتم و نهم، ترکیبی)

۷۲- گزینه «۳»

(سیرعلیرضا علویان)

سبک عراقی از اوایل قرن هفتم تا اوایل قرن دهم به مدت ۳۰۰ سال سبک غالب متون فارسی بود.

(علوم و فنون ادبی (۲)، تاریخ ادبیات فارسی در قرن‌های هفتم، هشتم و نهم، ترکیبی)

۷۳- گزینه «۲»

(سیرعلیرضا علویان)

به‌وجود آمدن سستی و ضعف در ساخت دستوری جملات نثر، از ویژگی‌های نثر این دوره است.

(علوم و فنون ادبی (۲)، سبک عراقی، صفحه ۳۸ و ۳۹)

۷۴- گزینه «۲»

(سعید معفری)

مفهوم فراق در ابیات، وجود ندارد.

بررسی گزینه‌های دیگر:

گزینه «۱»: «جناس»: تنگ: ۱- ضد فراخ ۲- کیسه / «تشبیه»: دهان تو کیسه شکر است، دهان تو درج گهر است.

گزینه «۲»: «جان‌بخشی»: شور بر آوردن لب

گزینه «۳»: «۴»: خواجه چند مثنوی به پیروی از پنج‌گنج نظامی سروده که نشان‌دهنده استادی او در شاعری است.

(علوم و فنون ادبی (۲)، سبک عراقی، ترکیبی)

۷۵- گزینه «۱»

(علی وفانی فسروشاهی)

(الف) شادی‌گرایی که یکی از ویژگی‌های فکری سبک خراسانی است در این بیت، مشهود است.

(ب) خردگرایی به‌عنوان یکی از ویژگی‌های فکری سبک خراسانی در این بیت مورد تأکید است.

(ه) واقع‌گرایی و توجه به دنیای بیرون در این بیت مورد توجه است که از ویژگی‌های سبک خراسانی است.

سایر ابیات مربوط به سبک عراقی هستند:

(ج) باور به قضا و قدر

(د) ذهن‌گرایی و توجه به دنیای درون

(و) اشاره به مسائل عرفانی

(علوم و فنون ادبی (۲)، سبک عراقی، صفحه ۳۷ و ۳۸)

۷۶- گزینه «۲»

(افشین کیانی)

(ج) تضاد: دور و نزدیک

(ب) تلمیح: اشاره به داستان حضرت یوسف (ع)

(د) تشبیه فشرده: گوهر عمر

(ه) تشخیص: یوریا، چیزی را فراموش کند، مخمل، راحتی داشته باشد، شور نیستان

(الف) تشبیه گسترده: چو کرس به یک استخوان قانع بودن

(علوم و فنون ادبی (۲)، تشبیه، ترکیبی)

۷۷- گزینه «۴»

(افشین کیانی)

تیغ بیداد / ابر رحمت / تیغ بیداد [مانند] ابر رحمت است (۳ مورد)

بررسی گزینه‌های دیگر:

گزینه «۱»: چون جرس (۱ مورد)

گزینه «۲»: شراب وصل / جام هجر / درخت دوستی (۳ مورد)

(«بیخ صبر») اضافه استعاری است. صبر به درختی تشبیه شده که ریشه دارد.

گزینه «۳»: سیل اشک / خاک وجود (۲ مورد)

(علوم و فنون ادبی (۲)، تشبیه، صفحه ۲۶ و ۲۷)

۷۸- گزینه «۳»

(مهم نوری)

عمر جاویدان عذاب جاودانی بیش نیست:

غم ر جا وی / دان عَ ذاب / جا و دان / بی ش نیست

(علوم و فنون ادبی (۲)، پایه‌های آوایی، ترکیبی)

۷۹- گزینه «۲»

(علی وفانی فسروشاهی)

نشانه‌های هجایی این وزن به این شکل است: --U / ---U / ---U / ---U

بنابراین آخرین پایه آوایی وزن فعلون یا مفاعی (U) دارد که معادل

وزن ستایش (س تا یش / --U) است.

بررسی سایر گزینه‌ها:

گزینه «۱»: باران (فعلن / --)

گزینه «۳»: نگاه (فَعْل / -U)

گزینه «۴»: رست (فَع / -)

(علوم و فنون ادبی (۲)، پایه‌های آوایی همسان (۱)، ترکیبی)

۸۰- گزینه «۱»

(سعید معفری)

(الف) اعتقاد به قضا و قدر

(پ) فراق

(ت) اشاره به مسائل عرفانی

(ب) غم‌گرایی

(علوم و فنون ادبی (۲)، مفهومی، ترکیبی)



## علوم و فنون ادبی (۲) - آشنا

## ۸۱- گزینه «۲»

(کتاب جامع)

«شمس قیس رازی» از نویسندگان زبردست قرن هفتم است.  
 کتاب تاریخ جهانگشا، نوشته «عظامک جوینی»، به نثری مصنوع و دشوار نوشته شده است.  
 «نجم‌الدین رازی» (نجم دایه) از منشیان و نویسندگان توانا و از عارفان وارسته است.  
 «کمال‌الدین اسماعیل»، مداح جلال‌الدین خوارزمشاه بود.

(علوم و فنون ادبی (۲)، تاریخ ادبیات فارسی در قرن‌های هفتم، هشتم و نهم، ترکیبی)

## ۸۲- گزینه «۱»

(کتاب جامع)

«روی، خوی» جناس دارند. در ابیات، آرایه تلمیح وجود ندارد.  
 بررسی گزینه‌های دیگر:  
 گزینه «۲»: «سعدی» تخلص شاعر است که در انتهای شعر آمده است.  
 گزینه «۳»: نوع قرارگرفتن قافیه‌ها و محتوای عاشقانه شعر، نشان می‌دهد شعر در قالب غزل سروده شده است.  
 گزینه «۴»: «گل خوشبو»: استعاره از یار شاعر و «بازار عشق» اضافه تشبیهی است.

(علوم و فنون ادبی (۲)، سبک عراقی، ترکیبی)

## ۸۳- گزینه «۳»

(کتاب جامع)

«محاکمة اللغتين» را امیر علی شیر نوایی به ترکی نوشت.

(علوم و فنون ادبی (۲)، سبک عراقی، صفحه ۳۸ و ۳۹)

## ۸۴- گزینه «۳»

(کتاب جامع)

[تو]: مشبه / هم‌چو: ادات تشبیه / مهر سپهر: مشبه‌به / رخ برافروز: وجه‌شبه  
 [تو]: مشبه / هم‌چو: ادات تشبیه / سرو چمن: مشبه‌به / سر برافراز: وجه‌شبه  
 بررسی گزینه‌های دیگر:  
 گزینه «۱»: «شب من: مشبه / گفتم: ادات تشبیه / تیرگی: وجه‌شبه / زلف حور و رای اهریمن: مشبه‌به

گزینه «۲»: چرخ: مشبه / گرز: مشبه‌به / مانند: ادات تشبیه / در او در و گوهر است: وجه‌شبه  
 گزینه «۴»: مهر او: مشبه / آب: مشبه‌به  
 عفو: مشبه / درمان: مشبه‌به

(علوم و فنون ادبی (۲)، تشبیه، صفحه ۲۷ و ۲۸)

## ۸۵- گزینه «۴»

(کتاب جامع)

تشبیه‌های فشرده اضافی در این بیت: لنگر تسلیم، موج خطر، مداحسان  
 بررسی گزینه‌های دیگر:  
 گزینه «۱»: سیلاب حوادث، رخت هستی  
 گزینه «۲»: باغ حسن  
 گزینه «۳»: باغ عقل، آفتاب عشق

(علوم و فنون ادبی (۲)، تشبیه، صفحه ۲۹)

## ۸۶- گزینه «۴»

(کتاب جامع)

تشبیه فشرده اضافی: ابر نقاب  
 تشبیه فشرده غیراضافی: ندارد  
 بررسی گزینه‌های دیگر:

گزینه «۱»: تشبیه فشرده اضافی: درخت عشق، نهال فتنه / تشبیه فشرده غیراضافی: «درخت عشق» به «نهال خزان‌بین» / «نهال فتنه» به «نخل تازه‌ثمر»  
 گزینه «۲»: تشبیه فشرده اضافی: شراب لعل / تشبیه فشرده غیراضافی: «سینه» به «کان بدخشان»  
 گزینه «۳»: تشبیه فشرده اضافی: برگ عیش / تشبیه فشرده غیراضافی: «شمع» به «نخل ماتم»

(علوم و فنون ادبی (۲)، تشبیه، صفحه ۲۹)

## ۸۷- گزینه «۴»

(کتاب جامع)

هر یک از مصراع‌های این بیت، چهار پایه آوایی دارند.

هد می کن	ش عا دت	گ ند پی	هد می کن
۴	۳	۲	۱

بررسی سایر گزینه‌ها:

گزینه «۱»:	ن دا نم هی	چ کس در غه	دِ حَس نَت
گزینه «۲»:	خ بی بان جا	ک دس تی بر	فِ شَا نَد
گزینه «۳»:	ن شا ید گف	ت نان کس را	دِ لِی هَسْت
	۱	۲	۳

(علوم و فنون ادبی (۲)، پایه‌های آوایی، صفحه ۲۱)

## ۸۸- گزینه «۲»

(کتاب جامع)

تقطیع بیت بدین صورت است:

زن	جی	ر	زل	فَش	هر	ط	رَف
با	اش	ت	یا	قَم	می	ب	زَد
-	-	U	-	-	-	U	-

دی	وا	ن	وا	رَم	می	ک	شَد
بی	اخ	ت	یا	رَم	می	ک	شَد
-	-	U	-	-	-	U	-

(علوم و فنون ادبی (۲)، پایه‌های آوایی همسان (۱)، صفحه ۳۳)

## ۸۹- گزینه «۲»

(کتاب جامع)

وزن ابیات «الف، د، ه»: مستفعلن / مستفعلن / مستفعلن / مستفعلن / مستفعلن  
 وزن ابیات «ب، ج»: مفتعلن / مفتعلن / مفتعلن / مفتعلن / مفتعلن

(علوم و فنون ادبی (۲)، پایه‌های آوایی همسان (۱)، صفحه ۳۳)

## ۹۰- گزینه «۳»

(کتاب جامع)

ویژگی فکری این بیت «واقع‌گرایی یا توجه به دنیای بیرون» و «خوش‌باشی» است که از ویژگی‌های سبک عراقی نیست.

بررسی گزینه‌های دیگر:

گزینه «۱»: باور به قضا و قدر  
 گزینه «۲»: فراق  
 گزینه «۴»: رواج روحیه عرفانی و اخلاقی

(علوم و فنون ادبی (۲)، مفهومی، ترکیبی)

## روان‌شناسی

## ۹۱- گزینه «۳»

(همیرضا توکلی)

تلاش برای دانستن اثر یک پدیده به «پیش‌بینی»، از اهداف علم روان‌شناسی اشاره دارد. دانشمند باید قبل از این مرحله، دو مرحله قبلی یعنی توصیف و تبیین را عملی کرده باشد. گزینه «۲» به توصیف و گزینه «۳» به تبیین، مرحله قبل از پیش‌بینی اشاره دارد که جواب صحیح است.

(روان‌شناسی، روان‌شناسی: تعریف و روش مورد مطالعه، صفحه ۱۴ و ۱۵)

## ۹۲- گزینه «۱»

(فاطمه قائم‌مقامی)

تکرارپذیری: یافته‌های به‌دست آمده از روش علمی، خصوصی و شخصی نیست، بلکه هر فرد در صورت رعایت ضوابط علمی، می‌تواند یافته‌های دیگران را تکرار کند.

به دلیل رعایت مسائل اخلاقی، پیچیدگی پژوهش‌های مربوط به انسان و تأثیر ارزش‌ها در نگاه و تفسیر پدیده‌های انسانی، روش علمی همواره با محدودیت‌هایی در تبیین پدیده‌های انسانی مواجه است.

در این گزینه ما با موقعیت زلزله و اثرات جدایی روبه‌رو هستیم که نمی‌توان این امر را به‌خاطر مسائل انسانی و اخلاقی تکرار کرد.

## بررسی گزینه‌های دیگر:

گزینه «۲» و «۴»: با مشکل تعریف عملیاتی و اندازه‌گیری روبه‌رو هستیم زیرا هوش و پیشرفت معانی متفاوتی دارند و باید به تعاریف یکسان رسید. گزینه «۳»: نشان‌دهنده هیچ کدام از محدودیت‌های روش علمی نیست و با متغیر تجربی روبه‌رو هستیم.

(روان‌شناسی، روان‌شناسی: تعریف و روش مورد مطالعه، صفحه ۱۹ و ۲۰)

## ۹۳- گزینه «۱»

(فاطمه صغری)

دانشمند با طرح مسئله، موقعیت ناشناخته را شناسایی می‌کند.

در مرحله توجه، محرک احساس شده را انتخاب می‌کنیم.

در مصاحبه، محقق در ضمن گفتگو و براساس پاسخ‌های دریافت‌کرده پرسش بعدی خود را معلوم و مصاحبه را هدایت می‌کند.

(روان‌شناسی، روان‌شناسی: تعریف و روش مورد مطالعه، صفحه ۱۸، ۲۱ و ۲۸)

## ۹۴- گزینه «۱»

(فاطمه صغری)

بلند شدن قد: جسمانی

ابراز خشم: هیجانی

رعایت حقوق دیگران: اخلاقی

حل مسائل: شناختی

(روان‌شناسی، روان‌شناسی: روش، صفحه ۳۷)

## ۹۵- گزینه «۲»

(فرزانه قایی)

رشد هیجانی در دوره کودکی معطوف به سه هیجان ساده (بروز آن تحت تأثیر نظام پردازش‌های فردی نیست و غالباً به یک صورت پدیدار می‌شود) ترس، خشم و محبت است. با توجه به رشد آگاهی کودکان از هیجانات مختلف و واکنش اطرافیان (به‌خصوص مادر) سه هیجان فوق به هیجانات مرکب دیگر (بروز این هیجانات پیچیده‌تر است و با توجه به نوع ارزیابی، ظهور متفاوتی می‌یابد)، همچون احساس پشیمانی (ندامت)، سپاس‌گزاری و ترحم تعمیم می‌یابد.

(روان‌شناسی، روان‌شناسی: روش، صفحه ۳۹)

## ۹۶- گزینه «۲»

(مهوری باهری)

## بررسی عبارات نادرست:

رشد سریع جسمانی به نوجوان احساس توانمندی زیادی می‌دهد.

بی‌ثباتی و تحریک‌پذیری نوجوانان ناشی از تغییرات فیزیولوژیک و هورمونی آن‌هاست.

گرایش به گروه همسالان در نوجوانان، به معنای عدم علاقه برای ارتباط با خانواده نیست.

(روان‌شناسی، روان‌شناسی: روش، صفحه ۵۴، ۵۷، ۵۸ و ۶۱)

## ۹۷- گزینه «۴»

(فاطمه قائم‌مقامی)

هر چند رشد درک اخلاقی به شکل‌گیری سایر عناصر شناخت وابسته است اما در بسیاری از موارد صرف داشتن شناخت، به رفتار اخلاقی منجر نمی‌شود. برای این‌که شناخت به اخلاق منتهی گردد، شناخت باید به عقاید و باورها و ارزش‌های فرد تبدیل شود.

در مورد اول و دوم فرد علی‌رغم آگاهی از علل بی‌نظمی خیابان و حقوق مراجع، هم‌چنان به نقض آن‌ها دست می‌زند؛ یعنی شناخت او تبدیل به باور و ارزش نشده است اما در مورد سوم فرد به باور خوب نبودن سیگار رسیده و حتی دیگران را به اجتناب از آن تشویق می‌کند.

(روان‌شناسی، روان‌شناسی: روش، صفحه ۶۲)

## ۹۸- گزینه «۱»

(همیرضا توکلی)

گذاشتن کتاب بر روی میز در شب قبل از مطالعه، بیانگر پدیده «آماده‌سازی» است که مثال صورت سؤال نیز به همین پدیده اشاره می‌کند.

در آماده‌سازی ارائه پیشین محرک، دریافت بعدی را آسان می‌کند.

## بررسی گزینه‌های دیگر:

گزینه «۲»: به ناقص بودن توجه اشاره دارد.

گزینه «۳»: به اطلاعات موجود در حافظه از منابع توجه اشاره دارد.

گزینه «۴»: به «سبک پردازش افراد و انتظارات آن‌ها» از منابع توجه اشاره دارد.

(روان‌شناسی، احساس، توجه، ادراک، صفحه ۷۴ و ۷۵)

## ۹۹- گزینه «۳»

(مهوری باهری)

محرک هدف در این حالت «صدای آژیر پلیس راهنمایی و رانندگی» است و اعلام حضور محرک هدف از طریق «کم کردن سرعت» محقق می‌شود. با توجه به این توضیحات محرک هدف غایب بوده اما راننده حضور آن را اعلام کرده است، پس حالت «هشدار کاذب» رخ داده است.

(روان‌شناسی، احساس، توجه، ادراک، صفحه ۷۷)

## ۱۰۰- گزینه «۲»

(فرزانه قایی)

بازبایی اطلاعات از حافظه، به نشانه‌های آن اطلاعات وابسته است. هرچه نشانه‌های بیشتری داشته باشیم، بازبایی بهتری انجام می‌دهیم.

(روان‌شناسی، حافظه و علل فراموشی، صفحه ۹۴)



## عربی زبان قرآن (۲)

۱۰۱- گزینه «۳»

(معمدعلی کاظمی نصرآبادی)

«كان خمسة شباب يذهبون»: پنج جوان ... می رفتند / «للمرة الثالثة»: برای بار سوم، سومین بار / «مع أربع سيارات»: با چهار ماشین / «إلى خارج المدينة»: به خارج شهر / «لمشاهدة المناظر الجميلة»: برای دیدن (تماشای) منظره‌های زیبا

(عربی، زبان قرآن (۲)، ترجمه، ترکیبی)

۱۰۲- گزینه «۱»

(معمدعلی کاظمی نصرآبادی)

«قد اكتشف»: کشف کرده‌اند / «للعلماء»: دانشمندان / «كثيراً من أسرار العالمين الإثنيين العجيبة»: بسیاری از رازهای عجیب دو جهان را / «في خلال كلمات القرآن المختصرة»: در میان کلمات (کلمه‌های) مختصر قرآن

(عربی، زبان قرآن (۲)، ترجمه، ترکیبی)

۱۰۳- گزینه «۲»

(مریم آقاییاری)

بررسی گزینه‌های دیگر:

گزینه «۱»: «الكبار»: بزرگسالان، بزرگان / «الصغار»: کوچک‌ها، خردسالان  
گزینه «۳»: «التاسع»: نهم / «مدرسنا الحاذق»: معلم ما هرمان (ترکیب وصفی - اضافی)  
گزینه «۴»: «فريسته»: شکارش

(عربی، زبان قرآن (۲)، ترجمه، ترکیبی)

۱۰۴- گزینه «۴»

(مریم آقاییاری)

ترجمه درست «سنة و تسعين» به صورت «نود و شش» می‌باشد.

(عربی، زبان قرآن (۲)، ترجمه، ترکیبی)

۱۰۵- گزینه «۳»

(علیرضا قلی‌زاده)

«بسبب تفرج» نادرست است و «بسبب تسلل» به معنی «آفساید» صحیح است.  
(عربی، زبان قرآن (۲)، مکالمه، صفحه ۳۹)

۱۰۶- گزینه «۳»

(ولی‌الله نوروزی)

«كوسه ماهی (سمک القرش) حیوانی است که فقط در آب شکارش را صید می‌کند و تمساح حیوانی است که شکارش را در آب و خشکی شکار می‌کند.» پس این گزینه نادرست است.

ترجمه گزینه‌های دیگر:

گزینه «۱»: «تماشایچیان» همان کسانی هستند که برای دیدن مسابقه به ورزشگاه می‌روند.

گزینه «۲»: «چتر» وسیله‌ای (ابزاری) برای حفظ انسان هنگام بارش باران است.

گزینه «۴»: «شن» خاکی است کنار ساحل دریا یا در صحرا.

(عربی، زبان قرآن (۲)، لغت، صفحه ۳۰)

۱۰۷- گزینه «۴»

(ولی‌الله نوروزی)

کلمه «الطالب» اسم فاعل است و به صورت «الطالب» با حرکت کسره صحیح است.

(عربی، زبان قرآن (۲)، ضبط حرکات، ترکیبی)

۱۰۸- گزینه «۴»

(علی‌اکبر ایمان‌پرور)

«أشتری» فعل متکلم وحده به معنای «می‌خرم» است که مفعولش «أهم» (اسم تفضیل) می‌باشد.

بررسی گزینه‌های دیگر:

گزینه «۱»: «الصغرى» (اسم تفضیل): صفت

گزینه «۲»: «أفضل» (اسم تفضیل): صفت

گزینه «۳»: «أقوى» (اسم تفضیل): فاعل

(عربی، زبان قرآن (۲)، قواعد، ترکیبی)

۱۰۹- گزینه «۱»

(علی‌اکبر ایمان‌پرور)

فعل شرط و جواب شرط ماضی می‌توانند به زمان ماضی (گذشته) یا زمان مضارع (حال) ترجمه شوند.

«من»: ادات شرط / «زوع»: فعل شرط ماضی / «حصدا»: جواب شرط ماضی  
ترجمه عبارت: «هرکس دشمنی کاشت (بکارد) زبان درو کرد (درو می‌کند).»

بررسی گزینه‌های دیگر:

گزینه «۲»: «تنصروا»: فعل شرط (به صورت مضارع التزامی ترجمه می‌شود).

«ینصرو»: جواب شرط (به صورت مضارع اخباری معنی می‌شود).

ترجمه عبارت: «اگر خدا را یاری کنید شما را یاری می‌کند و گام‌هایتان را استوار می‌سازد.»

گزینه «۳»: «تقدّموا»: فعل شرط مضارع / «تجدوا»: جواب شرط مضارع

ترجمه عبارت: «هرچه برای خودتان از خیر پیش بفرستید آن را نزد خدا می‌یابید.»

گزینه «۴»: «لایتعبد»: فعل مضارع منفی / «یتعبد»: فعل مضارع

ترجمه عبارت: «دور نمی‌شود از حق کسی که به کرامت‌های اخلاق اعتقاد دارد.»

(عربی، زبان قرآن (۲)، قواعد، صفحه ۳۶ و ۳۷)

۱۱۰- گزینه «۱»

(علیرضا قلی‌زاده)

در این عبارت اسلوب شرط نداریم، چون «من» به معنای «هرکس» نمی‌باشد.

ترجمه عبارت: «چه کسی، سوالی سخت در آزمایشگاه از معلم پرسید؟»

نکته: «من» و «ما» هرگاه به معنای «هرکس» باشند و بعد از آن‌ها دو فعل بیاید، شرطیه هستند و «ان» نیز اگر در ابتدای جمله و بعد از آن دو فعل بیاید، شرطیه است.

(عربی، زبان قرآن (۲)، قواعد، صفحه ۳۶ و ۳۷)

بروزترین و برترین  
سایت کنکوری کشور

[WWW.KONKUR.INFO](http://WWW.KONKUR.INFO)

**K**onkur  
**.info**

<https://konkur.info>