

بروزترین و برترین
سایت کنکوری کشور

WWW.KONKUR.INFO

Konkur
.info

<https://konkur.info>

دفترچه شماره ۱

آزمون جامع ۳

جمعه ۱۴۰۲/۰۴/۰۹



آزمون‌های سراسر گاج

گزینه درستی را انتخاب کنید.

سال تحصیلی ۱۴۰۲-۱۴۰۱

آزمون اختصاصی

پایه دوازدهم انسانی

دوره دوم متوسطه

نام و نام خانوادگی:	شماره داوطلبی:
تعداد سؤالاتی که باید پاسخ دهید: ۸۰	مدت پاسخگویی: ۸۵ دقیقه

عناوین مواد امتحانی آزمون اختصاصی گروه آزمایشی علوم انسانی، تعداد سؤالات و مدت پاسخگویی

ردیف	مواد امتحانی	تعداد سؤال	وضعیت پاسخگویی	شماره سؤال		مدت پاسخگویی
				از	تا	
۱	ریاضیات	۲۰	اجباری	۱	۲۰	۳۰ دقیقه
۲	علوم و فنون ادبی	۳۰	اجباری	۲۱	۵۰	۳۰ دقیقه
۳	جامعه‌شناسی	۱۵	اجباری	۵۱	۶۵	۲۵ دقیقه
	روان‌شناسی	۱۵	اجباری	۶۶	۸۰	

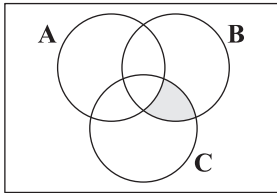
<https://konkur.info>



ریاضیات

- ۱- یک جامعه آماری را به چهار بخش تقسیم کرده‌ایم. جمعیت این چهار بخش به ترتیب $1/5$ ، $2/5$ ، 2 و 3 میلیون نفر و خط فقر برای هر بخش به ترتیب $3/5$ ، 3 ، $3/2$ و 4 میلیون تومان به روش میانگین است. خط فقر به روش میانگین برای کل این جامعه آماری کدام است؟
- (۱) $3,115,000$ (۲) $3,125,000$ (۳) $3,215,000$ (۴) $3,225,000$

- ۲- ناحیه رنگی در شکل زیر کدام پیشامد زیر را نشان نمی‌دهد؟



(۱) $(B-A) \cap C$

(۲) $(B \cap C) - A$

(۳) $(B \cap C) - (A \cap C)$

(۴) $(B-C) - A$

- ۳- در یک دنباله حسابی جملات سوم، هفتم و نهم می‌توانند سه جمله متوالی از دنباله هندسی باشند. جمله چندم دنباله حسابی صفر است؟
- (۱) ۹ (۲) ۱۰ (۳) ۱۱ (۴) ۱۲

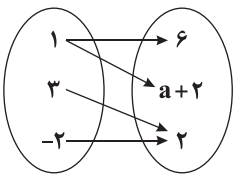
- ۴- اگر $f = \{(-1, 2), (3, -2), (-4, 1), (5, 4)\}$ و $g = \{(3, 4), (-1, -2), (5, -1), (6, 0)\}$ آن‌گاه مجموع اعضای برد تابع $g-f$ کدام است؟
- (۱) ۳ (۲) ۵ (۳) -۳ (۴) -۵

- ۵- اگر a ، ریشه سیزدهم عدد 2^{15} باشد و $b = a^3 \sqrt{a} \sqrt[5]{a^2}$ آن‌گاه مقدار $\frac{1}{16}b$ کدام است؟

(۱) ۲ (۲) $\frac{1}{2}$ (۳) ۴ (۴) $\frac{1}{4}$

- ۶- نمودار تابع $f(x) = ax^2 - 4x + a$ روی محور x ها بیشترین مقدار خود را دارد. نمودار خط $g(x) = ax - 2$ محور x ها را با کدام طول قطع می‌کند؟
- (۱) ۱ (۲) -۱ (۳) ۲ (۴) -۲

- ۷- اگر نمودار تابع f به صورت زیر باشد و تابع $g = \{(4, -1), (a, b+2), (a+1, 3)\}$ حاصل $a+b$ کدام است؟



(۱) -۱

(۲) ۱

(۳) -۲

(۴) ۲

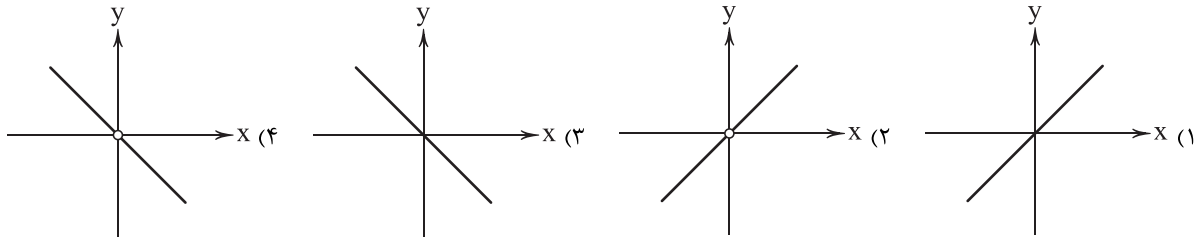
- ۸- در آزمایش پرتاب دو تاس، با کدام احتمال «مجموع اعداد ظاهر شده مضرب ۶ یا حاصل ضرب اعداد رو شده ۶» است؟

(۱) $\frac{1}{6}$ (۲) $\frac{5}{18}$ (۳) $\frac{4}{9}$ (۴) $\frac{5}{9}$

محل انجام محاسبات



۹- اگر $f(x) = |x|$ و $g(x) = \text{sign}(x)$ باشد، نمودار تابع $\frac{f}{g}(x)$ کدام است؟



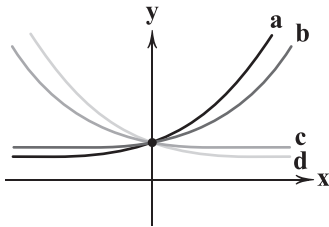
۱۰- ارزش گزاره $((p \vee q) \wedge (p \Rightarrow q)) \Rightarrow q$ کدام است؟

- (۱) همواره درست (۲) همواره نادرست (۳) هم‌ارزش p (۴) هم‌ارزش q

۱۱- برای داده‌های ۲۳، ۱۴، ۱۲، ۱۶/۵، ۱۸، ۱۹، ۱۷، ۱۹/۵، ۲۴ نمودار جعبه‌ای رسم شده است. انحراف معیار داده‌های داخل جعبه کدام است؟

- (۱) ۱/۱۴ (۲) ۱/۳۰ (۳) ۱/۴۲ (۴) ۱/۵۵

۱۲- نمودار توابع $f(x) = 2^{-x}$ ، $g(x) = (\sqrt{2})^x$ ، $h(x) = (\frac{1}{\sqrt{2}})^x$ و $t(x) = (3 - \sqrt{2})^x$ به صورت زیر نمایش داده شده است. کدام گزینه صحیح است؟



(۱) $a = f(x)$ ، $b = g(x)$ ، $c = h(x)$ ، $d = t(x)$

(۲) $a = g(x)$ ، $b = t(x)$ ، $c = f(x)$ ، $d = h(x)$

(۳) $a = h(x)$ ، $b = t(x)$ ، $c = g(x)$ ، $d = h(x)$

(۴) $a = t(x)$ ، $b = g(x)$ ، $c = h(x)$ ، $d = f(x)$

۱۳- اگر α و β ریشه‌های معادله درجه دوم $x^2 - 3x = 2a - 1$ باشد و بدانیم $16 = 3\beta - 2\alpha$ آن‌گاه مقدار a کدام است؟

- (۱) ۴ (۲) ۴/۵ (۳) ۵ (۴) ۵/۵

۱۴- تعداد پرونده‌های ورودی به دادگستری دو شهر A و B بر روی نمودار حبابی به عنوان متغیر سوم نمایش داده شده‌اند. اگر شعاع مربوط به

شهر A، ۲/۵ برابر شعاع مربوط به شهر B و تعداد پرونده ورودی به دادگستری شهر B برابر ۱۷۸۰ عدد باشد، تعداد پرونده‌های ورودی به

دادگستری شهر A کدام است؟

- (۱) ۱۱۱۲۵ (۲) ۱۱۱۷۵ (۳) ۱۱۲۲۵ (۴) ۱۱۲۷۵

۱۵- در یک دنباله عددی مجموع بیست جمله اول سه برابر مجموع دوازده جمله اول آن است. اگر جمله سوم برابر ۶ باشد، جمله دهم کدام است؟

- (۱) ۳۲ (۲) ۳۴ (۳) ۳۶ (۴) ۳۸

۱۶- یک شرکت هولدینگ دارای دو کارخانه A و B است. اگر توابع درآمد و هزینه برای تولید x عدد محصول در کارخانه A به

ترتیب $16x - 2x^2$ و $8x + 6$ و در کارخانه B به ترتیب $12x + 9 - x^2$ و $2x + 9$ واحد باشد (هر واحد معادل یکصد میلیون تومان) ماکزیمم

سود این هولدینگ چند واحد است؟

- (۱) ۸ (۲) ۱۰ (۳) ۱۲ (۴) ۱۴

۱۷- با استفاده از ارقام ۰، ۱، ۲، ۳، ۴، ۵، چند جایگشت زوج چهاررقمی و کوچک‌تر از ۴۰۰۰ می‌توان نوشت؟

- (۱) ۴۸ (۲) ۶۰ (۳) ۷۲ (۴) ۹۶

محل انجام محاسبات



۱۸- نمودار تابع $y = |\frac{1}{p}x| - 2$ را چهار واحد به طرف x های منفی و یک واحد به طرف y های مثبت انتقال می دهیم، نمودار جدید و نمودار اولیه با کدام طول متقاطع اند؟

- (۱) -۲ (۲) -۲/۵ (۳) -۳ (۴) -۳/۵

۱۹- در دنباله ای با رابطه بازگشتی $a_{n+1} = 2a_n - 3$ اگر جمله پانزدهم مساوی ۲۷ باشد، جمله دوازدهم آن کدام است؟

- (۱) ۱۵ (۲) ۱۲ (۳) ۹ (۴) ۶

۲۰- «گزارش معیار مناسب گرایش به مرکز و معیار پراکندگی» و «تصمیم برای شیوه تحلیل داده ها» به ترتیب در کدام گام از گام های چرخه آمار صورت می پذیرد؟

- (۱) دوم - چهارم (۲) دوم - سوم (۳) چهارم - سوم (۴) چهارم - دوم



۲۱- کدام آثار به ترتیب «منظوم»، «مثنوی» و «منظوم» است؟

- (۱) بابرنامه - نوحات الانس - موش و گربه
(۲) بوستان - شوفنامه - فیه ما فیه
(۳) عشاق نامه - شاهنامه ابومنصوری - جمشید و خورشید
(۴) اخلاق الاشراف - شمس و طغرا - کشف المحجوب

۲۲- همه گزینه‌ها به ترتیب، بیانگر «ویژگی نثر دوره غزنوی و سلجوقی» و «ویژگی فکری شعر سبک خراسانی» است به جز

- (۱) حذف افعال به قرینه - رواج مفاخره، شکایت و انتقاد اجتماعی
(۲) تمثیل و استشهاد به آیات، احادیث و اشعار عرب - زمینی بودن معشوق
(۳) افزایش کاربرد لغات عربی نسبت به نثر سامانی - غلبه روح شادی و نشاط و خوش‌باشی
(۴) اطناب - واقع‌گرا بودن شعر و طبیعی، ساده، محسوس و عینی توصیفات

۲۳- ویژگی‌های «نثر دوره هندی» در کدام عبارت، کم‌رنگ‌تر است؟

- (۱) آفتاب وجودش پیش از دمیدن قمر ایجاد تکوین در طلوع، شریعت مقدسه‌اش سرچشمه انهار متنوعه اصول و فروع.
(۲) امر به اتمام دام فرمودند و مقرر شد که عمال مازندران، گیلانات و هزارگریب و استرآباد، در موعدی معین به اتمام رسانیده، نقل میان‌گاله نمایند.
(۳) رای من بر آن جمله قرار گرفت که دست از طاعت صفاریان بازداشتی و خواف را غارت کردم و به روستای بشت بیرون شدم و به بیهق درآمدم.
(۴) آن گروه یغمایی، ایشان را تعاقب نموده، از نقود و اجناس و آن چه یافتند غارت نمودند.

۲۴- کدام مورد از مختصات سطح فکری شعر «ادبیات معاصر تا انقلاب اسلامی» نیست؟

- (۱) تفکر شاعر، بیشتر زمینی و پیرامون امور دنیوی است.
(۲) لحن شاعر، صمیمانه و متواضعانه است.
(۳) ابهام و معنی‌گریزی در شعر معاصر، پسندیده است.
(۴) مخاطب شعر، عامه مردم هستند.

۲۵- ویژگی‌های ادبی «سبک هندی» در همه ابیات برجسته است؛ به جز

- (۱) ای پسته دهانت شیرین و انگبین لب
(۲) به کشوری که شکرخنده‌ات گشاید بار
(۳) زان هرگز از خممار نگردند زردروی
(۴) فکر صید خلق دارد زاهدان را گوشه‌گیر
من تلخ‌کام مانده در حسرت چنین لب
دگر سفید نگردد ز شرم، قند آن جا
کز خون خویش باد گسارند لاله‌ها
خاکساری، پرده تزویر باشد دام را

۲۶- همه آثار درج‌شده در هر گزینه متعلق به یک شخصیت ادبی است؛ به جز

- (۱) بزه گمشده راعی - همسایه‌ها - مدار صفر درجه - زمین سوخته
(۲) خواب ارغوانی - صدای سبز - برآشتن گیسوی تاک - گوشواره عرش
(۳) تنفس صبح - آینه‌های ناگهان - در کوچه آفتاب - دستور زبان عشق
(۴) زیارت - خسی در میقات - سه‌تار - دید و بازدید

۲۷- کدام عبارت در خصوص شعر یا نثر معاصر، نادرست است؟

- (۱) اندیشه حاکم بر داستان‌های دهه اول پس از پیروزی انقلاب، ابتدا اجتماعی و در مرحله بعد، سیاسی است.
(۲) در داستان‌نویسی دهه شصت، جایگاه نسل جوان کم‌رنگ‌تر است و اغلب نویسندگان موفق در این دوره، پیشکسوتان هستند.
(۳) در دهه هفتاد و پس از آن گرایش به خاطره‌نگاری و زندگی‌نامه‌نویسی نیز رشد کرد و آثار قابل توجهی در این حوزه‌ها نگارش یافت.
(۴) تفکر اومانیستی که در آثار قبل از انقلاب وجود داشت، گاهی در برخی از آثار بعد از انقلاب به‌گونه‌ای کم‌رنگ مشاهده می‌شود.



۲۸- از دیدگاه «تاریخ ادبیات» کدام مورد، نادرست است؟

- (۱) مکتب وقوع نتیجه چاره‌اندیشی شاعران برای تغییر سبک و رهایی از گرفتاری تقلید بود و بازتاب طبیعی محیط اجتماعی قرن نهم بود.
 (۲) در سده‌های پنجم و ششم، تألیف کتاب در موضوع‌های گوناگون علمی رواج یافت و نثر ساده به کمال رسید و نثر مصنوع هم رایج شد.
 (۳) در زمان بایسنقر میرزا هنرمندان، قرآن کریم و شاهنامه فردوسی را به خط خوش نگاشتند و با تصاویری زیبا آراستند و آثاری ماندگار از هنر اسلامی عرضه کردند.
 (۴) در اواخر دوره مغول، زبان رسمی و رایج عربی از رواج افتاد و توجه به زبان فارسی که زبان توده مردم بود، رونق بیشتری گرفت.

۲۹- در همه گزینه‌ها هر دو آرایه «ایهام تناسب و جناس تام» وجود دارد؛ به جز

- (۱) بر خاک ریخت آن گل دولت که باغ ملک
 با صد هزار ناز بپرورد در برش
 (۲) اگر کمر بگشایی و زلف باز کنی
 میان موی تو گم گردد آن میان که تو راست
 (۳) ای ز شگر خنده‌ات صد شور در جان شکر
 وی ز شور شگرت پیوسته در افغان نمک
 (۴) گره در کار من افتاد از تنگ دهان او
 نمی‌شد کار بر من تنگ اگر او را دهان بودی!
- ۳۰- اگر بخواهیم ابیات زیر را به ترتیب داشتن آرایه‌های «تلمیح - حس آمیزی - ایهام تناسب - مجاز - ایهام» مرتب کنیم، کدام گزینه درست است؟

- (الف) چون برق و باد، دولت دنیا سبکرو است
 در دست دیو یک دو سه روزی نگین بود
 (ب) تلخ را آمید شیرینی، گوارا می‌کند
 نیست از دشنام غم، امیدوار بوسه را
 (ج) بر اجتماع خلق مکن تکیه کز غرور
 گوساله را خدای کند اجتماع خلق
 (د) هلاک خواب شیرین، خسرو و غافل از این معنی
 که خون بیگناهان خنجر از پهلوی برویاند
 (ه) شور عشقی که نهفته است در این ساز غزل
 عشوه‌ها می‌دهد از پرده شهناز به من
 (و) شکستگی نشود جمع با حلاوت عشق
 شکر، طمع زنی بوریا نباید داشت
- (۱) الف - ب - د - ه - ج (۲) الف - ه - و - ج - د (۳) ج - و - ه - الف - د (۴) د - ب - ه - الف - و

۳۱- آرایه‌های همه گزینه‌ها در بیت زیر به کار رفته است؛ به جز

- «مهر خورشید از آن بر دهن صبح زدند
 که به آن لب نزنند دم ز شگر خندیدن»
 (۱) تناسب - استعاره (۲) کنایه - حس آمیزی (۳) نغمه حروف - ایهام (۴) تشبیه - حسن تعلیل

۳۲- کدام بیت، دارای آرایه‌های «تشبیه، تضاد و مجاز» و فاقد «تلمیح» است؟

- (۱) غافل که فزون می‌شود آب گهر من
 اخوان سیه‌دل که فکندند به چاهم
 (۲) دل‌های مرده را ز دمی زنده کرده‌ایم
 هر جا که هم‌چو صبح قیامت دمیده‌ایم
 (۳) به شگر خنده‌گر شیرین نمی‌سازی دهانم را
 به حرف تلخ از آن لب‌های شگر بار خرسندم
 (۴) آدمیت حسن گندم‌گون پسندیدن بود
 هر که باشد این مذاقش در حساب آدمی است

۳۳- هر دو آرایه درج شده در برابر بیت‌های کدام گزینه صحیح است؟

- (الف) گر نمی‌خواهی که فردا هیزم دوزخ شوی
 تیشه بر پای درخت کینه می‌باید زدن: مجاز - حسن تعلیل
 (ب) مکن خراش دل سنگ نیز پیشه خویش
 که کشته می‌شوی آخر به زخم تیشه خویش: جناس ناهمسان - تلمیح
 (ج) بیمار نکهت جان‌بخش بوستان وصال
 که جان فدای تو باد ای نسیم عیسی دم: ایهام تناسب - تشبیه
 (د) به چشم مور فرومایه آشکار آید
 هزار نکته که از چشم ما نهان بوده است: واژه‌آرایی - تناقض

- (۱) الف - ب (۲) ب - ج (۳) الف - د (۴) ج - د



۳۴- آرایه‌های ذکرشده در مقابل همه‌گزینه‌ها درست‌اند؛ به‌جز

- (۱) گل شرم است، که هر فصل بهاران آید
(۲) کمین‌گشادن دهر و کمان کشیدن چرخ
(۳) کاروان خط اگر بنده‌نوازی نکند
(۴) چشم زنجیر، غریبانه چرا خون نگریست؟

۳۵- همه‌آرایه‌های کدام‌گزینه، در ابیات زیر به کار رفته است؟

«آزاد، بنده‌ای که شود پای‌بند او
دارم ضمیر روشن و رای منیر از آنک

- (۱) حسن تعلیل، مجاز، تلمیح، تشبیه
(۲) مجاز، مراعات نظیر، تشبیه، تلمیح
(۳) حس‌آمیزی، پارادوکس، کنایه، ایهام
(۴) حس‌آمیزی، حسن تعلیل، تشخیص، تضمین

۳۶- عبارت درج‌شده در برابر کدام بیت نادرست است؟

- (۱) آن که از عین ستم زد زخم بر آهوی تو / مردم چشم مرا خون ریخت در دامان من: در بیت سه بار «آرایه‌ایه‌ام» به کار رفته است.
(۲) تا از نظاره‌گل خورشید بر خوری / در باغ دهر، شبنم شب‌زنده‌دار باش: در بیت سه بار «آرایه‌ تشبیه» به کار رفته است.
(۳) از فندق تو هیچ نخیزد به‌جز نبات / در پسته تو هیچ ننگجد مگر سخن: در بیت سه «استعاره مصرّحه» به کار رفته است.
(۴) کین و لطف تو به هر وقت، بهار است و خزان / خشم و عفو تو به هر حال، سموم است و صباست: در بیت هر دو نوع «لفّ و نشر مرتّب و مشوّش» به کار رفته است.

۳۷- در کدام بیت، قافیۀ درونی براساس قاعده «۱» و تبصرۀ قافیه سروده شده است؟

- (۱) چند گزی بر جگرش؟ چند کنی قصد سرش؟
(۲) کی شبروان کوبت آرند ره به سویت؟
(۳) ای که تو شاه چمنی، سیرکن صد چو منی
(۴) هین همه بگذار که ما مست و صالحیم و لقا

۳۸- در کدام بیت «ذوقافیتین» به چشم می‌خورد؟

- (۱) حاجت خود عرضه کن حجت مگو
(۲) این بنا ز آب و گل مرده بدست
(۳) این قناعت نیست جز گنج روان
(۴) گرمیش را ضجرتی و حالتی

۳۹- با در نظر گرفتن «اختیارات شاعری» در ارکان کدام سروده اشتباه وجود دارد؟

- (۱) شوق دیدار توام هست چه باک / به نشیب آمدم اینک ز فراز / به تو نزدیک‌ترم، می‌دانم
فعلاتن فعلاتن فعلن / فعلاتن فعلاتن فعلن / فعلاتن فعلاتن فعلن
(۲) نه چراغ چشم گرگی پیر / نه نفس‌های غریب کاروانی خسته و گمراه / مانده دشت بیکران خلوت و خاموش
فعلاتن فعلاتن فع / فعلاتن فعلاتن فعلاتن فع / فعلاتن فعلاتن فعلاتن فع
(۳) مُردن چقدر حوصله می‌خواهد / بی‌آنکه در سراسر عُمرت / یک روز، یک نفس / بی‌حس مرگ زیسته باشی!
مفعول فاعلاتن مفاعیلن / مفعول فاعلاتن مفعولن / مفعول فاعلاتن مفاعیلن
(۴) پنجره، فکر، هوا، عشق، زمین مال من است / چه تفاوت دارد / گاه اگر می‌رویند / قارچ‌های غربت؟
فعلاتن فعلاتن فعلاتن فعلن / فعلاتن فعلن / فعلاتن فعلن



۴۰- با توجه به بیت زیر کدام گزینه درست است؟

«زمان وصل به صبح قیامت افتاده است

سیاهی از شب ماگیر و انتظار نویس»

(۱) بیت در بحر هزج سروده شده است.

(۲) بیت به دو شکل دسته‌بندی هجایی می‌شود.

(۳) بیت دارای وزن دوری یا دولختی همسان است.

(۴) در بیت از همه انواع اختیارات زبانی استفاده شده است.

۴۱- «وزن عروضی» کدام سروده، متفاوت است؟

(۱) چه کنم ذکر که من ذکر توام

چه کنم رای که رایات توام

(۲) از پی غم، یقین همه شادی است

و از پی شادی تو غمناکی است

(۳) توبه بشکن که در چنین مجلس

از خطا توبه، صد هزار خطاست

(۴) چشم‌ها و نمی‌شود از خواب

چشم بگشا و جمع را دریاب

۴۲- «نام بحر» مقابل کدام مصراع، نادرست است؟

(۱) عمر رفت و خواجه رسوا می‌رود (رمل مسدس محذوف)

(۲) ای ماه‌روی سروقد ای جان‌فزای دلگشا (رجز مثنیٰ سالم)

(۳) به جان بقا رو ز جان هوایی (مقارب مثنیٰ محذوف)

(۴) دل و جان را در این حضرت بی‌الا (هزج مسدس محذوف)

۴۳- همه «اختیارات» کدام گزینه در بیت زیر یافت می‌شود؟

«به زیر برگ خزیده است میوهام جای

کز آفتاب، رگ خامی از ثمر نرود»

(۱) حذف همزه - ابدال - قلب

(۲) کوتاه تلفظ کردن مصوت بلند - بلند تلفظ کردن مصوت کوتاه - ابدال

(۳) حذف همزه - بلند تلفظ کردن هجای پایانی - کوتاه تلفظ کردن مصوت بلند

(۴) آوردن فاعلاتن به جای فعلاتن - حذف همزه - بلند تلفظ کردن مصوت کوتاه

۴۴- در کدام بیت، همه «اختیارات زبانی» به کار رفته است؟

(۱) درون پر جوش و دل با سینه در جنگ

سوی بازار شکر کرد آهنگ

(۲) تهی از بیستون کردند طاقی

چو چرخ بی‌ستون عالی رواقی

(۳) دلی از سنگ باید جانی از روی

که پردازد به سنگ و تیشه زین روی

(۴) چو هم آهو تو را شد صید و هم شیر

بری آن را به باغ این را به زنجیر

۴۵- همه گزینه‌ها در ابیات زیر «کاملاً» یافت می‌شود؛ به جز گزینه

«عاشقانت سوی تو تحفه اگر جان آرند

به سر تو که همی زیره به کرمان آرند

ور خرد بر تو فشانند همی دان که همی

عرق سنگ، سوی چشمه حیوان آرند»

(۱) قافیه براساس قاعده «۲» ساخته شده است و «ن» حرف روی است.

(۲) در ابیات سه نوع اختیار وزنی به کار رفته است.

(۳) کاربرد آرایه‌های «تلمیح، استعاره مکنیه و ضرب‌المثل» در ابیات دیده می‌شود.

(۴) سروده فوق با بیت «تشنه لب مردن میان آب حیوان همّت است / ورنه ریگ این بیابان آب حیوان می‌خورد» تناسب مفهومی دارد.



۴۶- مفهوم کدام گزینه با آیه شریفه «فَأَيْنَمَا تُولُوا فَتَمَّ وَجَهَ اللَّهُ»، متناسب نیست؟

- ۱) ذره و مهر، صفای دل از او می‌یابند
- ۲) چون نگردند به گرد سر مجنون شب و روز؟
- ۳) کثرت موج تو را در غلط انداخته است
- ۴) نغمه‌ها گرچه مخالف بود، آواز یکی است

۴۷- مضمون کدام گزینه با بیت زیر متناسب تر است؟

- «برو شادی کن ای یار دل‌افروز
نیست دور شادمانی را بقایای هم‌چو برق
غمگین و شادمان مشو از هیچ حالتی
دوربین می‌گیرد از ایام، حیف خویش را
همه به گریه ابر سیه گشودم چشم

۴۸- مضمون کدام گزینه، متفاوت است؟

- ۱) نیست حرف عشق را تأثیر در افسردگان
- ۲) زاهدان را نیست آه و ناله تردامنان
- ۳) دم جان‌بخش را تأثیر در آهن‌دلان نبود
- ۴) نشد ز عشق شود چرب نرم، زاهد خشک

۴۹- مضمون کدام بیت، متفاوت است؟

- ۱) مجنون گرفت دامن محمل به دست صبر
- ۲) صبر چون غنچه به خاموشی و دلتنگی کن
- ۳) تدبیر و چاره چیست در این درد غیر صبر
- ۴) به صبر اندر صدف، باران شود دُر

۵۰- مفهوم کدام گزینه با بیت «اگر هوشمندی به معنی گرای / که معنی بماند نه صورت به جای»، متناسب تر است؟

- ۱) معنی نازک نماید جلوه در دل‌های صاف
- ۲) لباس نارسای لفظ، معنی را کجا پوشد؟
- ۳) غبار ما و من از صاف معنی، غافلم دارد
- ۴) شور دریای سخن از دل پر جوش من است

می‌توان دیدن هلال عید را بهتر در آب
کف بی‌مغز باشد لفظ و بحر بیکران، معنی
اگر زین جوش بنشینم شراب ناب می‌گردم
قفل گنجینه معنی، لب خاموش من است



۵۵- هر عبارت به ترتیب پیامد، علت، پیامد کدام گزینه است؟

- عدم توان مقایسه ارزش‌های سیاسی توسط جامعه‌شناسی تفسیری

- فرهنگ یا فرهنگ‌های غالب و اثرگذار، ویژگی‌های مطلوب را نداشته باشند.

- شکل‌گیری هویت حقیقی جهان اجتماعی

(۱) عدم توان ارائه ملاک و معیار برای مقایسه ارزش‌ها - چالش‌های درون فرهنگی - تعلق خاطر به واقعیت‌ها و آرمان‌های جهان اجتماعی

(۲) تمرکز بر ذهنیت‌ها - چالش‌های بین فرهنگی و تمدنی - واقعیت‌ها و آرمان‌های جهان اجتماعی مطابق حق باشد.

(۳) تمرکز بر ذهنیت‌ها - چالش‌های درون فرهنگی - تعلق خاطر به واقعیت‌ها و آرمان‌های جهان اجتماعی

(۴) عدم توان ارائه ملاک و معیار برای مقایسه ارزش‌ها - چالش‌های درون فرهنگی - واقعیت‌ها و آرمان‌های آن مطابق حق باشد.

۵۶- هر عبارت به ترتیب ویژگی کدام اندیشمندان و جریانات فکری و اجتماعی است؟

- مفهوم عقلانیت در جهان اسلام متفاوت از عقلانیت موجود در جهان غرب است و معتقد است که دستاورد مهم جهان اسلام، عرفان و معنویت است.

- معتقد بود در جوامع مکانیکی، تقسیم کار اجتماعی شکل نگرفته است یا در حد ساده و ابتدایی است مانند تقسیم کار سنی و جنسی ولی

در جوامع ارگانیکی، تقسیم کار گسترده وجود دارد.

- مفهوم امت و ملت اسلامی برای آن‌ها بی‌معنا یا منفور بود و در مقابل به ناسیونالیسم که اندیشه سیاسی قوم‌گرایانه غرب متجدد بود، روی آورده بودند.

- با روش تبیینی می‌خواست مجرم بودن یا نبودن را با مشاهده ویژگی‌های جسمانی و ظاهری تشخیص دهد و بدین منظور ابزارهایی مانند

نبض‌نگار آبی و مجسمه‌نگار ساخت.

- معتقد بود با رشد علم تجربی و صنعت، ثروت از طریق غلبه بر طبیعت به دست می‌آید، به همین دلیل بعد از انقلاب صنعتی جنگ از

زندگی بشر رخت برمی‌بندد.

(۱) علامه طباطبایی - اسپنسر - نسل دوم روشنفکران - لمبروزو - دورکیم

(۲) طه عبدالرحمن - کنت - نسل اول روشنفکران - زیمباردو - کنت

(۳) طه عبدالرحمن - دورکیم - منورالفکران غربگرا - لمبروزو - کنت

(۴) علامه طباطبایی - دورکیم - نسل اول روشنفکران - لمبروزو - اسپنسر

۵۷- کدام گزینه به ترتیب پاسخ سؤالات زیر را به درستی نشان می‌دهد؟

- چرا علوم اجتماعی مسلمانان شبیه علوم اجتماعی جهان متجدد و از نوع انتقادی نیست؟

- اندیشه‌های پسامدرن فاقد کدام ظرفیت هستند؟

- جوامع مختلف چگونه حق را به قلمرو آرمانی و واقعی خود وارد می‌کنند؟

- پیامد ارادی وابسته به اراده دیگران در مورد سیگار و قلیان کشیدن کدام است؟

(۱) معتقدند که در هر سه سطح، پژوهشگر اجتماعی به دنبال کشف واقعیت‌ها و حقایق است - توجیه حضور جهانی غرب از جهت عملکرد سیاسی و

اقتصادی - ساماندهی هنجارها و اعمال خود براساس عقاید و ارزش‌های جهان اجتماعی - آسیب به خود و دیگران

(۲) برای داوری درباره ارزش‌ها از ظرفیت عقل نظری، عقل عملی و وحی بهره می‌برند - علمی که حضور جهانی غرب را از بُعد سیاسی و اقتصادی

توجیه کند - ایمان به عقاید و ارزش‌های حقیقی و ساماندهی هنجارها و اعمال خود براساس این عقاید و ارزش‌ها - اخراج از محیط کار و دانشگاه

(۳) از ظرفیت جهان‌شمول عقل نظری، عقل عملی و وحی برای داوری ارزش‌ها استفاده می‌کند - علمی که حضور جهانی غرب را از بُعد فرهنگی و اقتصادی

توجیه کند - ایمان به عقاید و ارزش‌های حقیقی و ساماندهی هنجارها و اعمال خود براساس عقاید و ارزش‌ها - نكوهش دیگران و طرد از گروه دوستی

(۴) برای داوری درباره ارزش‌ها به معیارهای جهان‌شمول دسترسی دارد - علمی که حضور جهانی غرب را از بُعد فرهنگی و اقتصادی توجیه کند -

عمل به عقاید و ارزش‌های حقیقی و ایمان به عقاید و ارزش‌های جهان‌شمول - صرف هزینه زیاد برای خرید سیگار و قلیان



۵۸- به ترتیب کدام گزینه در ارتباط با «فرآیند تحولات فرهنگی» و «ویژگی‌های سازمان»، نادرست و درست است؟

- (۱) اگر جهان اجتماعی نتواند کنش‌های اجتماعی خود را براساس فرهنگ خود سامان دهد، این وضعیت می‌تواند به تزلزل فرهنگی منجر شود - تغییرات ابزارهای اعمال قدرت و منابع آن به اندازه‌ای است که سازمان به پشت‌گرمی مالکیت و شخصیت مؤثر واقع شده است.
- (۲) در تعارض فرهنگی، شیوه زندگی ناسازگار با عقاید و ارزش‌های یک جهان اجتماعی تداوم می‌یابد و جهان اجتماعی نمی‌تواند کنش‌های اجتماعی خود را براساس فرهنگ خود سامان دهد - هم پیوند میان افراد و گروه‌های انسانی مانند هموطنان و هم‌کیشان را دربر می‌گیرد که از آن به انسجام اجتماعی یاد می‌شود و هم یکپارچگی نظام را ایجاد می‌کند.
- (۳) تغییرات اجتماعی است که از محدوده تغییرات درون جهان اجتماعی فراتر می‌رود و جهان اجتماعی به جهان اجتماعی دیگری تبدیل می‌شود - در درجه نخست با قدرت اقتناعی خویشاند است، به این معنا که اعمال قدرت اقتناعی نیازمند وجود سازمان است.
- (۴) در تزلزل فرهنگی، ناسازگاری اغلب از سطح عقاید و ارزش‌ها به سطح رفتارها و هنجارها می‌رسد و مورد تردید قرار می‌گیرد - امروزه بیشترین قدرت‌ها درون سازمان‌ها متمرکز شده‌اند و در شرکت‌های بزرگ از سهم مالکیت و نقش سهامداران کاسته شده و بر نقش مدیران و مشاوران افزوده شده است.

۵۹- موارد مشخص شده، به ترتیب نشانگر کدام مفاهیم هستند؟

«محمد صلاح، فوتبالیست مصری آن قدر در میان مردم مصر محبوبیت دارد که در انتخابات ریاست جمهوری بدون این‌که نامزد شود، حدود یک میلیون نفر از مردم به او رأی داده بودند.»

- (۱) ثابت، انتسابی، اجتماعی - انتسابی، اجتماعی، ثابت - بُعد اجتماعی - مشروعیت قدرت - پیامد ارادی کنش اجتماعی - پیامد طبیعی کنش اجتماعی
- (۲) انتسابی، فردی، ثابت - اجتماعی، انتسابی، ثابت - بُعد اجتماعی - مقبولیت قدرت - پدیده اجتماعی - کنش اجتماعی
- (۳) انتسابی، ثابت، فردی - ثابت، اکتسابی، اجتماعی - جهان اجتماعی - قدرت اجتماعی - پیامد ارادی کنش - پیامد طبیعی کنش
- (۴) فردی، اکتسابی، متغیر - ثابت، انتسابی، اجتماعی - اجتماعی، انتسابی، ثابت - مقبولیت قدرت - پدیده اجتماعی - کنش اجتماعی

۶۰- به ترتیب در علم مدنی فارابی، موارد زیر چگونه مطالعه می‌شوند؟

- هنجارها، ارزش‌ها و آرمان‌های جوامع مختلف

- واقعیت‌های اجتماعی

- کنش‌ها و ساختارهای جوامع مختلف

- جامعه خود و دیگر جوامع

- تقسیم‌بندی جوامع مختلف

- (۱) تفسیری - تبیینی - تجویزی - انتقادی - تجویزی
- (۲) انتقادی - تفسیری - تبیینی - تجویزی - عقلی
- (۳) تجویزی - تبیینی - تفسیری - انتقادی - عقلی
- (۴) انتقادی - تبیینی - تفهیمی، تبیینی - تفسیری - تبیینی

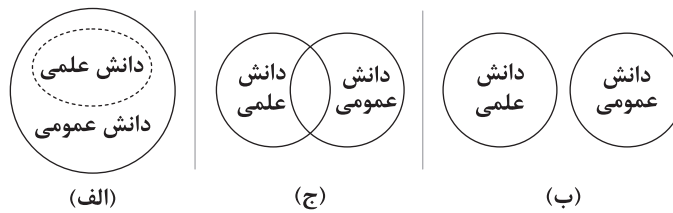
۶۱- کدام گزینه به ترتیب جدول زیر را کامل می‌کند؟

جمهوری اسلامی	لیبرال دموکراسی	نوع نظام سیاسی ویژگی
(الف)	(ب)	مقبولیت و مشروعیت حقیقی
(د)	(ج)	مهم‌ترین ارزش

- (۱) مقبولیت و مشروعیت حقیقی - صرفاً مقبولیت - آزادی - حقیقت
- (۲) صرفاً مشروعیت حقیقی - مقبولیت و مشروعیت حقیقی - آزادی - حقیقت
- (۳) مقبولیت و مشروعیت حقیقی - صرفاً مشروعیت - سلطه بر طبیعت - معنویت
- (۴) مقبولیت و مشروعیت حقیقی - صرفاً مقبولیت - رفاه - حقیقت



۶۲- به ترتیب در نمودارهای زیر، جایگاه دانش عمومی چگونه است؟



- (۱) خلق و بازسازی واقعیت است - دانش عمومی ارزش ناچیزی دارد - به دلیل امکان اعتباریابی نسبت به دانش علمی، اعتبار بیشتری دارد.
(۲) پایه و اساس هرگونه دانشی از جمله دانش تجربی است - دانش حاصل از زندگی است که از راه جامعه‌پذیری و فرهنگ‌پذیری به دست می‌آید - دانش غیرموقت و نامعتبر نیست، بلکه کم و بیش در آن دانش‌های حقیقی و صحیح نیز وجود دارد.
(۳) همه دانش‌ها را دانش عمومی می‌داند - کم و بیش در آن دانش‌های حقیقی و صحیح وجود دارد - بر دانش علمی اثر گذاشته و از هم اثر می‌پذیرند و به مرور متناسب می‌شوند.
(۴) برتری دانش تجربی را بر دانش عمومی بی‌اعتبار می‌داند - با هر دانش علمی سازگار نیست - ملاک سنجش و اعتباریابی خاص خود را دارد.

۶۳- موارد زیر به ترتیب در کدام گزینه به درستی نشان داده شده است؟

- اشتراک فعالیت‌های محمدعلی کلی، بوکسور حرفه‌ای با اقدامات شورش علیه انقراض که یک جنبش زیست‌محیطی است.
- افتراق مدینه ضاله و مدینه فاسقه
- اشتراک نظم و ثروت و ادب
- افتراق جامعه‌شناسی انتقادی و جامعه‌شناسی تفسیری

- (۱) تحقق اهداف جمعی - انحراف عملی از مدینه فاضله - اهداف اجتماعی - تأکید بر توانایی و خلاقیت افراد در ساختن جهان اجتماعی
(۲) قلمرو عام سیاست - انحراف از مدینه فاضله - اهداف اجتماعی - نقد سلطه در روابط و مناسبات میان افراد، گروه‌ها و فرهنگ‌ها
(۳) کنش‌های سیاسی بیرون از نهاد دولت و حکومت - انحراف نظری از مدینه فاضله - هنجارهای اجتماعی - انتقاد از ساختارهای سرکوبگر
(۴) کنش‌های سیاسی بیرون از نهاد حکومت و دولت - انحراف نظری از مدینه فاضله - ارزش‌های اجتماعی - تأکید بر ضرورت انتقاد علمی از ساختارهای سرکوبگر

۶۴- هر یک از عبارات زیر به ترتیب کدام یک از رویکردهای جامعه‌شناسی را نشان می‌دهد؟

- بشر همواره به سرکوبی که از طریق قدرت و ثروت صورت می‌گرفت، حساس بود و اکنون متوجه سرکوبی‌ای است که به وسیله دانش اعمال می‌شود و دیگر به آن تن نمی‌دهد.
- با منحصر کردن علم به علوم تجربی، ارزش‌های انسانی از جمله ارزش‌های سیاسی را قابل مطالعه علمی نمی‌داند و ناگزیر با معنازدایی و ارزش‌زدایی از سیاست و قدرت و فروکاستن آن‌ها به پدیده‌های مادی و فاقد معنا، از شناخت واقعی آن‌ها باز می‌ماند.
- همه دانش‌ها را دانش حاصل از زندگی می‌داند، دانش‌ها کشف و بازخوانی واقعیت نیستند، بلکه خلق و بازسازی آن هستند که انسان‌ها برای سامان دادن به زندگی خود تولید می‌کنند.
- می‌خواهد ظرفیت افشاگری و رهایی‌بخشی را برای علوم اجتماعی نگه دارد و انتظار دارد علوم اجتماعی با تشخیص و افشای سلطه در مناسبات انسانی، به رهایی انسان کمک کند.
- دانش عمومی در مقابل دانش علمی از ارزش ناچیزی برخوردار است، دانش علمی برای حفظ هویت خود باید از ورود دانش عمومی به قلمرو علم جلوگیری کند.

- (۱) پسامدرن - تفسیری - تبیینی - انتقادی - نسبی‌گرایان
(۲) پسامدرن - تبیینی - تفسیری - انتقادی - تبیینی
(۳) انتقادی - تبیینی - تفسیری - پسامدرن - تبیینی
(۴) نسبی‌گرایان - انتقادی - تبیینی - پسامدرن - تفسیری



۶۵- به ترتیب کدام گزینه در ارتباط با دیدگاه «ابن خلدون» و «علامه طباطبائی» درست است؟

- ۱) به تبیین یعنی علت‌یابی واقعیت‌های اجتماعی و بررسی تغییرات و تحولات آن‌ها می‌پردازد و رویکرد انتقادی به جامعه خود و دیگر جوامع دارد - با طرح مسئله اعتباریات، تعریف دقیق‌تری از علوم اجتماعی ارائه کرده است.
- ۲) به روش عقلی، توجه چندانی نداشت و بیشتر از روش حسی و تجربی استفاده می‌کرد و از جامعه آرمانی سخنی نگفت - پدیده‌هایی را که با قرارداد و اعتبار عقل عملی ایجاد می‌شوند، اعتباریات می‌نامد؛ مانند گروه، خانواده، قانون و جامعه.
- ۳) با استفاده از تجربه تاریخی جوامع پیرامون خود، از عصبیت به عنوان عامل شکل‌گیری جوامع یاد می‌کند و این دریافت خود را به برخی جوامع تعمیم می‌دهد - معتقد بود اعتباریات دو ویژگی دارند، به خواست و اراده انسان به وجود می‌آیند و دارای آثار و پیامدهای احتمالی هستند.
- ۴) روش او در علوم اجتماعی مشابه روشی است که چهارصد سال بعد کنت در جامعه‌شناسی تبیینی به کار گرفت - از دو سطح عقل تفسیری و عقل انتقادی سخن می‌گوید و تعریف دقیق‌تری از موضوع علوم اجتماعی ارائه کرده است.



۶۶- به ترتیب هر یک از عبارات‌های زیر به کدام مفهوم تعریف روش علمی اشاره دارد؟

- باعث می‌شود تا روش علمی هدفمند باشد.

- جریان رسیدن به هدف را گویند.

- آخرین مفهوم در تعریف روش علمی است.

(۲) در جست‌وجوی چیزی بودن - فرآیند - موقعیت نامعین

(۱) نظام‌دار بودن - فرآیند - در جست‌وجوی چیزی بودن

(۴) در جست‌وجوی چیزی بودن - موقعیت نامعین - نظام‌دار بودن

(۳) نظام‌دار بودن - موقعیت نامعین - فرآیند

۶۷- تعریف عملیاتی کدام واژه زیر دشوارتر است؟

(۳) اتم

(۱) گلوکز

(۴) فشار خون

۶۸- کدام عبارت زیر صحیح است؟

(۲) زهره و زهرا نمی‌توانند ناهمسان باشند.

(۱) علی و فاطمه دارای ویژگی‌های وراثتی یکسان هستند.

(۴) مونا و مهسا از نظر ظاهر و رفتار می‌توانند قابل تشخیص نباشند.

(۳) رضا و راضیه تک‌تخمکی هستند.

۶۹- به ترتیب هر یک از عبارات‌های زیر بیانگر کدام ویژگی هویت است؟

- انتخاب معلم شدن

- نشان دادن رفتار پدران

- پذیرفتن چهره

(۲) روانی - اجتماعی - جنسی

(۱) روانی - جنسی - جسمی

(۴) اجتماعی - جنسی - روانی

(۳) اجتماعی - روانی - جسمی

۷۰- به ترتیب هر یک از عبارات‌های زیر به کدام منبع توجه مربوط می‌شود؟

- توجه آشپز به غذاهای تدارک دیده‌شده در مهمانی

- دیدن تابلویی پر از نور

- این عقیده که هر چه ماشین بزرگ‌تر باشد، کیفیت بهتری دارد.

(۱) اطلاعات موجود در حافظه - تحریک حواس - سبک پردازش افراد و انتظارات آن‌ها

(۲) اطلاعات موجود در حافظه - سبک پردازش افراد و انتظارات آن‌ها - تحریک حواس

(۳) تحریک حواس - اطلاعات موجود در حافظه - سبک پردازش افراد و انتظارات آن‌ها

(۴) تحریک حواس - سبک پردازش افراد و انتظارات آن‌ها - اطلاعات موجود در حافظه

۷۱- اگر علی بگوید که می‌خواهد در کنکور رتبهٔ تک‌رقمی کسب کند و به این موضوع اهمیت فراوانی دهد، در واقع کدام عامل دخیل در تمرکز در

این‌جا مطرح است؟

(۴) درگیری و انگیزتگی ذهنی

(۳) تغییرات درونی محرک

(۲) آشنایی نسبی با محرک

(۱) یکنواختی و ثبات نسبی

۷۲- به ترتیب هر یک از عبارات‌های زیر به کدام نوع حافظه از نظر نوع اطلاعات مربوط می‌شود؟

- معلم از ستاره می‌خواهد که فرق بین توجه و تمرکز را بیان کند.

- حسین از دوستش می‌پرسد که سال پیش عید نوروز به کجا سفر کرده است.

(۴) رویدادی - معنایی

(۳) معنایی - معنایی

(۲) معنایی - رویدادی

(۱) رویدادی - رویدادی



۷۳- آزمون مکرر باعث تقویت کدام مرحله حافظه می‌شود و نام این مرحله چیست؟

- (۱) سوم - اندوزش (۲) دوم - بازیابی (۳) سوم - بازیابی (۴) دوم - اندوزش

۷۴- به ترتیب هر یک از مسائل زیر از چه نوعی است؟

- شناسایی علل انقراض یوزپلنگ‌ها

- بیان کردن نام بزرگ‌ترین رشته‌کوه ایران

- شناسایی علل افت توجه دانش‌آموزان

- علل عدم تمایل افراد به ازدواج

(۱) خوب تعریف‌نشده - خوب تعریف‌شده - خوب تعریف‌شده - خوب تعریف‌شده

(۲) خوب تعریف‌شده - خوب تعریف‌شده - خوب تعریف‌نشده - خوب تعریف‌نشده

(۳) خوب تعریف‌شده - خوب تعریف‌نشده - خوب تعریف‌شده - خوب تعریف‌شده

(۴) خوب تعریف‌نشده - خوب تعریف‌نشده - خوب تعریف‌نشده - خوب تعریف‌نشده

۷۵- اگر فردی تصمیم بگیرد از روی الگوی کشیده‌شده از آخر به اول نقاشی بکشد، کدام ویژگی زیر در مورد روش حل مسئله او صدق نمی‌کند؟

(۱) از قواعد مشخصی تبعیت می‌کند. (۲) نیاز به پردازش عمیق اطلاعات ندارد.

(۳) اعتبار آن با گذشت زمان متزلزل می‌شود. (۴) در حداقل زمان به نتیجه می‌رسد.

۷۶- فردی که بدون در نظر گرفتن آینده شغلی، فقط از روی علاقه صرف، رشته تحصیلی دانشگاهی خود را انتخاب می‌کند، از کدام سبک

تصمیم‌گیری استفاده کرده است؟

- (۱) وابسته (۲) احساسی (۳) اجتنابی (۴) تکانشی

۷۷- اگر فردی بداند که دزدی سرانجام باعث دستگیری و زندانی شدن او می‌شود، اما همچنان به دزدی ادامه دهد، با کدام حالت زیر مواجه خواهد شد؟

- (۱) درماندگی آموخته‌شده (۲) ناهماهنگی شناختی (۳) ادراک کارایی (۴) اسناد درونی

۷۸- فردی که می‌گوید اگر اراده کافی داشته‌ام، می‌توانستم سیگار را ترک کنم، از چه نوع اسنادی استفاده نموده است؟

(۱) درونی - پایدار - غیرقابل کنترل (۲) بیرونی - ناپایدار - قابل کنترل

(۳) درونی - ناپایدار - قابل کنترل (۴) بیرونی - پایدار - غیرقابل کنترل

۷۹- کدام روش مقابله زیر با بقیه متفاوت است؟

(۱) حسین در برابر استرس با خود می‌گوید «این نیز بگذرد». (۲) محمد از روش‌های آرام‌سازی عضلانی استفاده می‌کند.

(۳) سعید هنگام مشاجره، یک لیوان آب خنک می‌نوشد. (۴) مونا در هنگام استرس، یاد خاطرات خوب مسافرت به شمال می‌افتد.

۸۰- به ترتیب «خواندن دعای توسل در هنگام گرفتاری» و «پرهیز از مصرف غذاهای چرب و ناسالم» به کدام راه مذهب اشاره دارد؟

(۱) راه مستقیم - راه غیرمستقیم (۲) راه غیرمستقیم - راه غیرمستقیم

(۳) راه مستقیم - راه مستقیم (۴) راه غیرمستقیم - راه مستقیم

دفترچه شماره ۲

آزمون جامع ۳

جمعه ۱۴۰۲/۰۴/۰۹



آزمون‌های سراسر کاج

گزینه‌درا انتخاب کنید.

سال تحصیلی ۱۴۰۲-۱۴۰۱

آزمون اختصاصی

پایه دوازدهم انسانی

دوره دوم متوسطه

نام و نام خانوادگی:	شماره داوطلبی:
تعداد سؤالاتی که باید پاسخ دهید: ۸۰	مدت پاسخگویی: ۷۵ دقیقه

عناوین مواد امتحانی آزمون اختصاصی گروه آزمایشی علوم انسانی، تعداد سؤالات و مدت پاسخگویی

ردیف	مواد امتحانی	تعداد سؤال	وضعیت پاسخگویی	شماره سؤال		مدت پاسخگویی
				از	تا	
۱	زبان عربی (اختصاصی)	۲۰	اجباری	۸۱	۱۰۰	۲۰ دقیقه
۲	تاریخ	۱۳	اجباری	۱۰۱	۱۱۳	۲۰ دقیقه
	جغرافیا	۱۲	اجباری	۱۱۴	۱۲۵	
۴	فلسفه و منطق	۲۰	اجباری	۱۲۶	۱۴۵	۲۰ دقیقه
۵	اقتصاد	۱۵	اجباری	۱۴۶	۱۶۰	۱۵ دقیقه

<https://konkur.info>



زبان عربی (اختصاصی)



■ عَيْنُ الْأَنْسَبِ فِي الْجَوَابِ لِلتَّرْجُمَةِ مِنْ أَوْ إِلَى الْعَرَبِيَّةِ (۸۸ – ۸۱):

۸۱- «لَنْ تَنَالُوا الْبِرَّ حَتَّى تُنْفِقُوا مِمَّا تُحِبُّونَ»:

- (۱) «خوبی را به دست نخواهید آورد تا انفاق شود از چیزی که دوست می‌دارید!»
- (۲) «به خوبی دست نخواهید یافت مگر این‌که انفاق نمایید از آن‌چه دوست دارید!»
- (۳) «نیکی به دست نخواهد آمد مگر این‌که انفاق کنید از هر چه دوست می‌دارید!»
- (۴) «نیکی را هرگز به دست نمی‌آورید تا انفاقتان از هر چه دوست دارید باشد!»

۸۲- «إِنَّ الْعُلَمَاءَ يَبْحَثُونَ دَائِمًا عَنْ طَرِقٍ أَقْلَ خَطَرًا وَ نَفَقَةً فِي نَقْلِ النَّفْطِ وَ الْغَازِ»:

- (۱) دانشمندان همیشه تلاش می‌کنند راه‌هایی را بیابند که در انتقال نفت و گاز کم‌خطرتر و کم‌هزینه‌تر است!
- (۲) دانشمندان پیوسته در جست‌وجوی راه‌هایی هستند که خطر و هزینه انتقال نفت و گاز را کم‌تر می‌کند!
- (۳) دانشمندان همیشه در جست‌وجوی راه‌هایی کم‌خطرتر و کم‌هزینه‌تر در انتقال نفت و گاز هستند!
- (۴) دانشمندان پیوسته در انتقال نفت و گاز، دنبال راهی کم‌خطرتر و کم‌هزینه‌تر می‌گشتند!

۸۳- «يَسْتَفِيدُ الْمَزَارِعُونَ مِنَ السَّمَادِ لِثَمَرِ الْأَشْجَارِ إِثْمَارًا جَيِّدًا وَلَكِنْ إِنْ أَكْثَرُوا مِنْ اسْتِخْدَامِهِ يَتَلَوَّثُ التُّرَابُ»:

- (۱) کشاورزان از کود استفاده می‌کنند تا درختان را به‌خوبی بارور سازند، اما چنان‌چه از آن زیاد استفاده کنند، خاک را آلوده می‌سازند!
- (۲) کشاورزان از کودها استفاده می‌کنند تا درختان میوه‌های خوبی بدهند، اما اگر در استفاده از آن زیاده‌روی کنند، خاک آلوده می‌گردد!
- (۳) کشاورزان از کود استفاده می‌کنند تا درختان به‌خوبی میوه بدهند، اما چنان‌چه در استفاده از آن زیاده‌روی کنند، خاک آلوده می‌گردد!
- (۴) کشاورزان کودها را به کار می‌گیرند تا درختان میوه‌های خوبی بدهند، اما هرگاه در استفاده از آن زیاده‌روی کنند، خاک را آلوده می‌سازند!

۸۴- «إِذَا ارْتَكَبَ الْإِنْسَانُ الذَّنْبَ يُصَابُ قَلْبُهُ بِالْأَغْبَارِ فَعَلَيْهِ أَنْ يَغْسِلَهُ بِمَاءِ التَّوْبَةِ»:

- (۱) هرگاه انسان دچار گناهان گردد، قلبش تیره‌رنگ می‌شود، پس بر او واجب است که آن را در آب توبه بشوید!
- (۲) انسان هرگاه مرتکب گناهان شود، قلبش دچار تیره‌رنگی می‌گردد، پس باید با آب توبه آن را شست‌وشو دهد!
- (۳) هرگاه انسان مرتکب گناهی شود، قلبش دچار تیره‌رنگی می‌شود، لذا بر او واجب است با توبه کردن آن را بشوید!
- (۴) چنان‌چه آدمی مرتکب گناهان شود، قلب خود را دچار تیره‌رنگی می‌کند، پس باید با آب توبه خود را شست‌وشو دهد!

۸۵- «عِنْدَمَا أَرَى النَّاسَ يُسَاعِدُونَ بَعْضَهُمْ بَعْضًا مُشْتَاقِينَ يُمَلُّوْ صَدْرِي انْشِرَاحًا»:

- (۱) دیدن مردمان که مشتاقانه به هم یاری می‌رسانند، سینه‌ام را از شادمانی لبریز می‌کند!
- (۲) هنگامی که می‌بینم مردمان با اشتیاق به هم کمک می‌کنند، سینه‌ام را شادمانی پُر می‌کند!
- (۳) زمانی که می‌بینم مردم اشتیاق دارند به همدیگر یاری رسانند، سینه‌ام مالمال از شادی می‌گردد!
- (۴) زمانی که مردم را می‌بینم با اشتیاق به یک‌دیگر یاری می‌رسانند، سینه‌ام از شادمانی پُر می‌شود!

۸۶- عَيْنُ الْخَطَأِ:

- (۱) لو کنتن مجتهدات لوصلتنن إلی هدفکنن! اگر تلاشگر بودید، قطعاً به هدفتان می‌رسیدید!
- (۲) إثمًا الشرك ذنب لا یغفر! شرک، تنها گناهی است که بخشوده نمی‌شود!
- (۳) ربّ املأ صدري انشراحاً و وقّني في طاعتك توفيقاً! پروردگارا، سینه‌ام را از شادمانی مالمال کن و در اطاعتت حتماً به من توفیق بده!
- (۴) لیت الإنسان يفهم أنه لا بقاء له في الدنيا و یخدم الآخرین أكثر! کاش انسان می‌فهمید که در دنیا بقایی ندارد و بیشتر به دیگران خدمت کند!



۸۷- عین الصحیح:

- (۱) لا نعتمدُ على شخص قام بالخيانة مرة واحدة! يك بار هم نباید به شخصی كه اقدام به خیانت کرده، اعتماد می‌کردیم!
- (۲) ستّة و ثلاثون في المئة من الطلاب رسبوا في امتحان المدرسة! شصت و سه درصد از دانش‌آموزان، در امتحان مدرسه مردود شدند!
- (۳) سبعة عشر كوكباً أشاهدها في سماء مدينتنا ليلاً! هفده ستاره را در شب، در آسمان شهرمان مشاهده می‌کنم!
- (۴) جاء لنا ضيفان اثنان للمرة الرابعة! چهار مهمان برای بار دوم برایمان آمدند!

۸۸- «نادان نمیرید، چه خداوند عذری بابت نادانی نمی‌پذیرد!»: عین الصحیح:

- (۱) لا تموتوا جهلاً فإنّ الله لا يعذر على الجهل! (۲) لا تُمیتوا جاهلاً لأنّ الله لا يعتذر على الجهالة!
- (۳) لا تموتوا جاهلاً فإنّ الله لا يعتذر على جاهل! (۴) لا تُمیتوا جهلاً لأنّ الله لا يعتذر على جاهل!

■ ■ ■ اِقْرَأ النّصّ التّالي بدقّة ثمّ أجب عن الأسئلة بما يناسب النّصّ (۹۳ - ۸۹):

تعییش الخفافیش (ج الخفّاش) في جميع أنحاء العالم باستثناء المناطق القطبية و بعض الجُرُز فتوجد في الكهوف و الغابات و الأنفاق و ... هي تنشط في فصلي الصيف و الربيع أمّا في فصل الشتاء فإنّ بعضها تُهاجر و بعضها تدخل في سبات (النوم الخفيف). إنّ أغلب الخفافيش تتناول الحشرات و عدد قليل منها تأكل الأسماك و قد تكون الفواكه طعاماً لها!

يتميّز الخفّاش بالطيران في مجموعة اللبونات و ذلك لقلّة وزنه و كما أنّه يجد فريسته و مسيرها بإرسال أمواج صوتيّة و استلام ضداها (ضدى: انعكاس الصوت) و جدير بالذكر أنّ الخفّاش يعتمد على قدميه طول النوم إذ ينام بالمقلوب رأساً على العقب و معلقاً على الشجرة و بهذا يكون على استعداد دائمٍ للانطلاق نحو صيده أو للفرار من الصياد!

۸۹- عین الخطأ:

- (۱) عيون الخفّاش تساعده على تمييز مكان صيده! (۲) مُعظّم الخفافيش تفضّل الحشرات للأكل!
- (۳) نجد الخفافيش في البرودة مهاجرة أو في النوم الخفيف في الأغلب! (۴) يحمي الخفّاش النباتات من الآفات و التآكل!

۹۰- لماذا ينام الخفّاش مقلوباً على رأسه؟! لأنّه

- (۱) يعتد على قدميه في النوم! (۲) يساعده هذا في الاصطياد و الهروب من العدو!
- (۳) يكون هو الطائر اللبون الوحيد! (۴) لا ينام إلا في برودة لا الجوّ!

۹۱- عین الخطأ:

- (۱) الخفّاش هو الحيوان اللبون الذي يقدر على الطيران! (۲) للخفّاش فوائد للبيئة و الطبيعة خلافاً ما يتصوّر البعض!
- (۳) لا نجد الخفافيش في المناطق الباردة إلا قليلاً جداً! (۴) الخفّاش أسرع الطيور في الطيران لأنّه قليل الوزن!

■ عین الخطأ في الإعراب و التحليل الصرفي (۹۲ و ۹۳):

۹۲- «تعییش - العالم - المناطق - تهاجر»:

- (۱) تعییش: مضارع - معلوم - للغائب (= للمفرد المؤنث الغائب) / فاعله المرفوع «الخفافيش»
- (۲) العالم: مفرد مذکر - معرب - معرفة / مضاف إليه و مضاف: أنحاء
- (۳) المناطق: اسم - جمع مكسّر (مفرد: المنطقه) - معرفة / مضاف إليه و مجرور
- (۴) تُهاجر: مزيد ثلاثي (مصدره على وزن تفاعل) - لازم - معلوم / مع فاعله جملة فعلية

۹۳- «أغلب - الحشرات - الخفّاش - الصياد»:

- (۱) أغلب: اسم - مذکر - اسم تفضيل / اسم الحرف المشبه بالفعل و منصوب، خبره: تتناول
- (۲) الحشرات: اسم - جمع سالم للمؤنث - معرب / مفعول (أو مفعول به)
- (۳) الخفّاش: مفرد - معرفة - اسم مبالغة / فاعل و مرفوع بالضمة
- (۴) الصياد: مذکر - معرفة - معرب / من الصياد: جارّ و مجرور



■ ■ عین المناسب للجواب عن الأسئلة التالية (۱۰۰ – ۹۴):

۹۴- عین الخطأ في ضبط حركات الحروف:

(۱) تَعْلَمُ كَيْفَ تَسْتَعْمِلُ الْعُشْبَ الْمُنَاسِبَ لِلْوَقَايَةِ مِنَ الْأَمْرَاضِ الْمُخْتَلَفَةِ!

(۲) لَا تَسْتَطِيعُ أَنْ نَجِدَ لَفَةً بِدُونِ كَلِمَاتٍ دَخِيلَةٍ!

(۳) الرَّائِزَةُ تُرِيدُ أَنْ تَتَّصَلَ لَكِنْ لَا يَعْمَلُ الشَّخُنُّ فَتَذْهَبُ عِنْدَ مُوْطَفِ الْاِتِّصَالَاتِ!

(۴) أَحْسِنُ كَمَا تُحِبُّ أَنْ يُحْسِنَ إِلَيْكَ وَ لَا تَقُلْ مَا لَا تُحِبُّ أَنْ يُقَالَ لَكَ!

۹۵- «من لم يُؤدِّبه الوالدان صغيراً يُؤدِّبه الزمن!»؛ عین ما یناسب مفهوم العبارة:

(۱) العلم في الصغر كالنقش على الحجر!

(۲) أدب المرء خير من ذهبه!

(۳) الدهر خير مؤدب!

(۴) أكرموا أولادكم و أحسنوا آدابهم!

۹۶- عین الفعل المزید الثلاثي ليس لازماً:

(۱) لَا يَنْتَفِعُ أَحَدٌ بِالْعُدْوَانِ فَلَا يَجُوزُ الْإِصْرَارُ عَلَى نِقَاطِ الْخِلَافِ!

(۲) عَلَى كُلِّ النَّاسِ أَنْ يَتَعَايَشُوا مَعَ بَعْضِهِمْ تَعَايِشاً سَلْمِيّاً!

(۳) عَيْنُ الْبُومَةِ ثَابِتَةٌ فَلَا تَتَحَرَّكُ تَحَرُّكاً!

(۴) لَا يُصَدِّقُ الْعَاقِلُ قَوْلَ الَّذِي يَكْذِبُ كَثِيراً!

۹۷- عین الخطأ في استخدام نون الوقاية:

(۱) اللَّهُمَّ أَدْخِلْنَا فِي عِبَادِكَ الصَّالِحِينَ الْمُتَّقِينَ!

(۲) هَلْ تَسْأَلِينَ هَذَا السُّؤَالَ مَنِّي وَ أَنْتِ تَعْلَمِينَ إِجَابَتَهَا؟!

(۳) أَنْقِذْنِي مِنَ الْغَرَقِ حَيَوَانَ لَبُونِ ذَكِيٍّ!

(۴) قَدْ يَعْلَمُنِي أَحَدٌ شَيْئاً لَا أَنْتَظِرُهُ مِنْهُ!

۹۸- عین فعلاً يعادل المضارع الالتزامي الفارسي:

(۱) مِنْ جَرَّبِ الْمَجْرَبِ وَ نَدَمَ عَلَى عَمَلِهِ!

(۲) لَمْ تَقْدَمُونَ الْقَرَابِينَ إِلَى أَسْنَامِ صُنَعْتَ مِنَ الْخَشَبِ؟!

(۳) هَذِهِ نَصِيحَةٌ قِيَمَةٌ لِكَيْلَا تَحْزَنَ عَلَى مَا فَاتَكَ!

(۴) كَأَنَّ بَعْضَكُمْ تَحَاوِلُونَ لِإِرْضَاءِ جَمِيعِ النَّاسِ!

۹۹- عین المنادى يختلف:

(۱) يَا زَهْرَاءُ وَ يَا سَارَةَ حَافِظَا عَلَى نِظَافَةِ الطَّبِيعَةِ!

(۲) صَدِيقِ الطَّرِيقِ الْوَحِيدِ لِلتَّقَدُّمِ فِي الدَّرْسِ هُوَ الْاجْتِهَادُ!

(۳) يَا طَالِبَ تَعَالَى لِأَقُولَ لَكَ طَرِيقَ التَّقَدُّمِ فِي الدَّرُوسِ!

(۴) تَلْمِيزَانِ اهْتَمَّا بِنِظَافَةِ الطَّبِيعَةِ رَجَاءً!

۱۰۰- عین ما فيه فعل مجهول:

(۱) هَذِهِ لَوْحَةٌ تُحَدِّثُنَا مِنَ السَّبَاحَةِ فِي هَذِهِ الْبُحَيْرَةِ!

(۲) هَذَا الرَّجُلُ يُدْرَسُ فِي إِحْدَى جَامِعَاتِ طَهْرَانَ!

(۳) حِينَمَا لَا ضِيَاءَ فِي مَكَانٍ لَا تُرَى الْأَشْيَاءُ!

(۴) تُوجَدُ مُسَاعِدَةُ الْآخِرِينَ السَّعَادَةَ فِي نَفُوسِنَا!



۱۰۱- چه تعداد از عبارت‌های زیر دربارهٔ عصر نوسنگی درست است؟

«کشت غلات و رام کردن جانوران - ابداع چرخ سفالگری - تولید پارچه - استفاده از مس به روش چکش‌کاری - گسترش شهرنشینی و شکل‌گیری نخستین تمدن‌ها - استقرار مردم چین در اطراف رود هوانگ‌هو»

۵ (۱) ۶ (۲) ۴ (۳) ۳ (۴)

۱۰۲- کدام عبارت‌ها دربارهٔ نخستین حکومت آریایی در ایران نادرست است؟

(الف) همواره با همسایگان بین‌النهرینی خود مانند سومریان، اکدی‌ان، بابلیان و آشوریان، ارتباط تنگاتنگ داشتند.
(ب) این دوره را باید سرآغاز ایجاد نابرابری‌های اقتصادی و اجتماعی و شکل‌گیری طبقات اجتماعی دانست.
(ج) هنر آن‌ها متکی بر تجربه و دستاوردهای هنری بومیان غرب فلات ایران بود.
(د) در سلسله‌مراتب خدایان آن‌ها، الهه‌های مادر بسیار مقدس بودند و برای آن‌ها معابدی ساخته می‌شد.

(۱) الف - د (۲) الف - ب (۳) ج - د (۴) ب - ج

۱۰۳- به ترتیب، در قرن اول قبل از میلاد، چه عاملی زمینه را برای ایجاد تغییر در نظام حکومتی رم فراهم آورد و از جمله تغییراتی که صورت گرفت، کدام است؟

(۱) قیام بردگان به رهبری اسپارتاکوس - عامهٔ مردم از طریق مجمع نمایندگان خود در ادارهٔ امور کشور مشارکت یافتند.
(۲) جنگ‌های داخلی رم - ریاست قوهٔ اجرایی به دو کنسول اعطا شد.
(۳) به قدرت رسیدن اکتویان - چند مجلس و شماری مقامات اجرایی به ساختار حکومت افزوده شد.
(۴) گسترش قلمرو جمهوری رُم - قدرت اجرایی در اختیار یک فرد به عنوان «آگوستوس» قرار گرفت.

۱۰۴- پس از خسرو پرویز، به قدرت رسید. او

(۱) هرمز چهارم - با شورش بهرام چوبین یکی از سرداران ساسانی مواجه شد.
(۲) هرمز چهارم - در پی حملهٔ اعراب به مرو گریخت و در آن جا کشته شد.
(۳) شیرویه - با حمایت امپراتوری روم به تاج و تخت سلطنت رسید.
(۴) شیرویه - همانند اردشیر سوم هخامنشی به قتل عام مدعیان احتمالی حکومت در خاندان خود پرداخت.

۱۰۵- غزوهٔ که در پی ، میان مسلمانان و مشرکان مکه روی داد، منجر به شد.

(۱) بدر - تداوم سیاست تعقیب کاروان‌های تجاری قریش توسط مسلمانان - گرایش بیشتر ساکنان منطقهٔ حجاز به اسلام
(۲) بدر - تهدید مسیر تجارت مسلمانان مدینه به شام توسط مشرکان مکه - تضعیف موقعیت مشرکان در حجاز
(۳) خندق - جبران شکست قریش در جنگ بدر - پیروزی نسبی مشرکان در جنگ
(۴) خندق - لشکرکشی سپاه ابوسفیان به مکه - ناکامی قریش و کاهش فعالیت‌های نظامی آن‌ها

۱۰۶- چه تعداد از عبارت‌های زیر مربوط به تحولات قرن‌های سوم تا پنجم هجری است؟

(الف) زوال تدریجی سلطهٔ سیاسی - نظامی عباسی بر ایران

(ب) رشد چشمگیر کشاورزی، تجارت و صنعت

(ج) افزایش توجه به علوم و معارف اسلامی

(د) نگارش نخستین کتاب جغرافیایی به زبان فارسی

(ه) مهاجرت قبایل و طوایف ترک به منطقهٔ آسیای صغیر و تغییر وضعیت سیاسی و فرهنگی این ناحیه

(و) زوال موقعیت اقتصادی و اجتماعی دهقانان در ایران

۶ (۱) ۵ (۲) ۴ (۳) ۳ (۴)



۱۰۷- بناهای زیر به ترتیب در کدام دوره ساخته شده‌اند؟

«ربع رشیدی - مسجد جمعه اصفهان - رصدخانه مراغه - مدرسه چهارباغ»

- (۱) ایلخانی - صفوی - تیموری - سلجوقی
(۲) ایلخانی - سلجوقی - ایلخانی - صفوی
(۳) تیموری - سلجوقی - تیموری - صفوی
(۴) تیموری - صفوی - ایلخانی - سلجوقی

۱۰۸- کدام گزینه درباره اقدامات «شارلمانی» نادرست است؟

- (۱) با جنگ‌های پی‌درپی، بخش اعظم اروپای غربی و مرکزی را تا سال ۸۰۰م تحت سلطه خود درآورد.
(۲) با پاپ متحد شد و از او در برابر دشمنان و رقیبانش پشتیبانی کرد.
(۳) نهاد اداری دوران امپراتوری روم موسوم به کومس را احیا کرد.
(۴) مدرسه‌ای در کاخ سلطنتی خود تأسیس کرد و علمای مسیحی را از انگلستان، فرانسه و ایتالیا برای تدریس در آن مدرسه دعوت کرد.

۱۰۹- خاندان مدیچی که حامی ادب، هنر و فرهنگ بودند، بر کدام شهر حکومت می‌کرد؟

- (۱) پیزا (۲) پالمو (۳) جنوا (۴) فلورانس

۱۱۰- نخستین نظام سیاسی که بعد از انقلاب ۱۷۸۹ فرانسه در این کشور روی کار آمد، بود که

- (۱) جمهوری - در پی امضای قانون اساسی جدید توسط لویی شانزدهم، در این کشور برقرار شد.
(۲) جمهوری - پس از اعدام لویی شانزدهم و همسرش به دست انقلابیون تندرو در فرانسه استقرار یافت.
(۳) مشروطه سلطنتی - در پی امضای قانون اساسی جدید توسط لویی شانزدهم، در این کشور برقرار شد.
(۴) مشروطه سلطنتی - در پی اعدام لویی شانزدهم و همسرش به دست انقلابیون تندرو در فرانسه استقرار یافت.
۱۱۱- از جمله رویدادهایی که آیت‌الله سید محمد طباطبایی در وقوع آن تأثیرگذار بود، کدام است و سرانجام ایشان چه شد؟

- (۱) اعتراض به احداث ساختمان بانک استقراضی روس - به دستور محمدعلی شاه تبعید شد.
(۲) مهاجرت مردم و روحانیون به شهر ری و تحصن در حرم عبدالعظیم - به دستور محمدعلی شاه اعدام شد.
(۳) اعتراضات مردمی علیه توهین مسیو نوز بلژیکی به لباس روحانیت - به دستور محمدعلی شاه تبعید شد.
(۴) تدوین و تصویب اصل دوم متمم قانون اساسی - به دستور محمدعلی شاه اعدام شد.

۱۱۲- در مقایسه دو جنگ جهانی اول و دوم، کدام گزینه صحیح است؟

- (۱) در جنگ اول برخلاف جنگ دوم، متفقین آغازگر جنگ بودند.
(۲) در پایان هر دو جنگ، روسیه متصرفات زیادی را ضمیمه قلمرو خود کرد.
(۳) در جنگ دوم برخلاف جنگ اول، انگلستان به اشغال آلمان‌ها درآمد.
(۴) در جنگ اول برخلاف جنگ دوم، ژاپن در برابر آلمان‌ها قرار گرفته بود.

۱۱۳- امام خمینی (ره) پس از کدام واقعه سکوت و تقیه در برابر ظلم حکومت را حرام دانستند؟

- (۱) حمله مأموران رژیم پهلوی به مدرسه فیضیه قم و طالبیه تبریز
(۲) تصویب قانون مصونیت سیاسی و قضایی آمریکایی‌ها در ایران
(۳) کشتار وحشیانه مردم تهران توسط حکومت پهلوی در ۱۷ شهریور
(۴) قیام پانزده خرداد



۱۱۴- کدام گزاره‌ها، عبارت زیر را به درستی کامل می‌کنند؟

«در نواحی ساحلی شمالی کشورمان نواحی ساحلی جنوبی،»

(الف) برخلاف - اختلاف دما کم است.

(ب) برخلاف - زاویه تابش خورشید مایل تر است.

(ج) همانند - امکان صعود هوای مرطوب وجود ندارد.

(د) همانند - جلگه‌ها وجود دارند.

(۱) الف - ج (۲) الف - ب (۳) ب - ج (۴) ب - د

۱۱۵- کشور ایران حدود ۸۲ میلیون نفر جمعیت دارد که ۶۰ درصد از آن در بازه سنی ۳۰ تا ۵۹ سال قرار دارند. با توجه به مفروضات زیر، چه تعداد

از عبارت‌های زیر صحیح هستند؟

(الف) رشد مطلق جمعیت ایران ۱/۲ درصد است.

(ب) حدود ۴۰ سال دیگر جمعیت ایران دو برابر خواهد شد.

(ج) هرم سنی کشور به سمت سالمندی و کهنسالی در حال حرکت است.

(د) به هم خوردن تعادل سنی و جنسی و کاهش نیروی فعال از جمله مشکلات آینده خواهد بود.

(۱) ۴ (۲) ۳ (۳) ۲ (۴) ۱

۱۱۶- کدام استان‌ها بیشترین شاغلان بخش معدن را دارند؟

(۱) کرمان، اصفهان و خراسان (۲) یزد، مرکزی و خراسان (۳) اصفهان، کرمان و یزد (۴) اصفهان، کرمان و مرکزی

۱۱۷- چه تعداد از گزاره‌های داده شده، عبارت زیر را به درستی کامل می‌کنند؟

«در نواحی نزدیک خط استوا،»

(الف) دمای هوا هیچ زمانی کم‌تر از $+18^{\circ}\text{C}$ نیست.

(ب) به دلیل زاویه مستقیم تابش و گرمای همیشگی، تعداد مولکول‌های هوا در واحد حجم بیشتر است.

(ج) میزان بارندگی سالانه بیشتر از ۱۵۰۰ میلی‌متر است.

(د) سرعت و شدت هوازندگی بیشتر است.

(ه) انرژی دریافتی ۱۰۰ کالری در سانتی‌متر مربع است.

(و) تمامی مزارع تک‌محصولی در نزدیکی سواحل واقع شده‌اند.

(۱) ۶ (۲) ۵ (۳) ۴ (۴) ۳

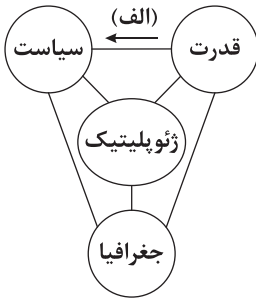
۱۱۸- برخی از نواحی سیاسی مانند بندر هنگ‌کنگ در چین که به آن‌ها می‌گویند.

(۱) نظام مدیریت مخصوص به خود دارند - نواحی سیاسی منطقه‌ای

(۲) به دلیل شرایط قومی و مذهبی، از استقلال محدودی برخوردارند - نواحی خودمختار

(۳) در امور سیاست خارجی و دفاع، مستقل از حکومت مرکزی هستند - نواحی سیاسی ویژه

(۴) از نظر اجرای قوانین مالیاتی و گمرکی در امور سرمایه‌گذاری مستثنی هستند - مناطق آزاد تجاری



۱۱۹- کدام گزینه مرتبط با مورد «الف» در طرح‌واره زیر است؟

- (۱) کیفیت فضای سرزمین و نوع ناهمواری‌ها در قدرت ملی یک کشور مؤثر است.
- (۲) یکی از دلایل جنگ تحمیلی عراق علیه ایران را می‌توان محدودیت‌های کشور عراق در دسترسی به سواحل خلیج فارس دانست.
- (۳) دولت‌های غربی معتقدند که تسلط بر منطقه کریمه، فرمانروایی بر دریای سیاه و منطقه اوراسیاست و به همین دلیل، به پیوستن کریمه به روسیه اعتراض دارند.
- (۴) روابط بین‌المللی و رفتار کشورها با یکدیگر از میزان قدرت آن‌ها تأثیر می‌پذیرد.

۱۲۰- چه تعداد از عبارات‌های زیر درباره «ویژگی‌های عمده برنامه آمایش» صحیح هستند؟

- (الف) توجه به همه جنبه‌های اقتصادی، سیاسی، اجتماعی و فرهنگی، دفاعی و محیطی کشور به صورت هماهنگ
- (ب) توجه به نیازهای جمعیتی حال و آینده مناطق مختلف کشور در برنامه‌ریزی‌های عمرانی
- (ج) استقرار و ساماندهی مناسب انواع فعالیت‌ها و تأسیسات و تجهیزات در برابر حملات احتمالی دشمن
- (د) بهره‌مندی منطقی و خردمندانه از منابع و حفاظت از محیط زیست
- (ه) توجه به ظرفیت‌ها و توانمندی‌های همه مناطق کشور و انجام برنامه‌ریزی‌های متناسب با آن‌ها
- (و) برقراری تعادل بین مناطق کشور از نظر دسترسی به منابع و امکانات

(۱) ۶ (۲) ۵ (۳) ۴ (۴) ۳

۱۲۱- در سامانه اطلاعات جغرافیایی، اطلاعات به صورت به محیط نرم‌افزار GIS وارد شده و پس از ذخیره تجزیه و تحلیل می‌شود.

- (۱) کدبندی - در قالب لایه‌هایی جداگانه
- (۲) رقومی - با توجه به اهداف و نیاز کاربر
- (۳) رقومی - به صورت اشکال، نقشه و نمودار
- (۴) کدبندی - نوع ویژگی‌های مورد نظر

۱۲۲- کدام گزینه به ترتیب درست (ص) یا نادرست (غ) بودن عبارات‌های زیر را به درستی نشان می‌دهد؟

- (الف) محل زمین‌لرزه‌ها و مرز صفحات ارتباط تنگاتنگی با هم دارند.
 - (ب) میزان تخریب و خسارت‌های ناشی از نزدیک شدن گسل‌های همگرا نسبت به سایر گسل‌ها بیشتر است.
 - (ج) شناخت موقعیت گسل‌ها در کنترل زمین‌لرزه اهمیت زیادی دارد.
 - (د) شدیدترین تنش زمین‌لرزه در نقطه کانونی آن روی می‌دهد.
- (۱) ص - ص - ص - ص (۲) غ - ص - غ - ص (۳) ص - غ - غ - ص (۴) ص - ص - غ - ص

۱۲۳- چه تعداد از عبارات‌های زیر درباره «دانش سنجش از دور» صحیح هستند؟

- (الف) دانش و فن جمع‌آوری اطلاعات از پدیده‌های سطح زمین از طریق مشاهده غیرمستقیم با استفاده از سنجنده‌ها و پردازش اطلاعات دریافت‌شده است.
- (ب) در واقع سامانه‌ای برای مدیریت بهتر به شمار می‌رود که قابلیت دسته‌بندی و برقراری ارتباط منطقی و ریاضی بین انواع اطلاعات را دارد.
- (ج) یکی از شاخه‌های فنون جغرافیایی و مرتبط با آمار و فناوری اطلاعات و ارتباطات است.
- (د) استفاده از آن در مطالعه و پیش‌بینی مخاطرات طبیعی به طور روزافزون در حال گسترش است.

(۱) ۴ (۲) ۳ (۳) ۲ (۴) ۱



۱۲۴- در چه تعداد از عبارتهای زیر «رابطه مستقیم» برقرار است؟

الف) عرض جغرافیایی و فشار هوا

ب) میزان تولید ماده آلی و سرعت رشد گیاهان

ج) حجم محموله و هزینه حمل

د) میزان تقاضا و سرعت انتقال در حمل و نقل

ه) طول مسیر و هزینه احداث راه

۱ (۴)

۲ (۳)

۳ (۲)

۴ (۱)

۱۲۵- کدام گزینه عبارت زیر را به درستی کامل می‌کند؟

«کشور به عنوان یکی از تولیدکنندگان عمده قطارهای پرسرعت،»

(۱) آمریکا - دارای گسترده‌ترین و طولانی‌ترین شبکه ریلی در جهان است.

(۲) چین - از طریق سرمایه‌گذاری یا شرکت‌های چندملیتی از نیروی کار ارزان قیمت کشورهای پیرامون استفاده می‌کند.

(۳) تایوان - در چند دهه اخیر به تولیدکننده و صادرکننده مهم کالاهای صنعتی در جهان تبدیل شده است.

(۴) فرانسه - سازنده اولین هواپیمای جت در جهان شناخته می‌شود.



۱۲۶- مغالطه کدام گزینه درست ذکر نشده است؟

- (۱) آن برگ رزان بین که بر آن شاخ رزان است / گویی به مثل پیرهن رنگ رزان است (اشتراک لفظ)
- (۲) نه عجب که قلب دشمن شکنی به روز هیجا / تو که قلب دوستان را به مفارقت شکستی (توسل به معنای ظاهری کلمات)
- (۳) وان که گیسوی تو را رسم تطاول آموخت / هم تواند کرمش داد من مسکین داد (اشتراک لفظ)
- (۴) در این دهر هیچ دردی را دوا نیست / اگر چه دیدم گاه دردی را دوا باشد در این دهر (ایهام انعکاس)

۱۲۷- اگر دو مفهوم کلی «الف» و «ب» دارای مصادیق مشترک باشند و «الف» دارای مصادیق مخصوصی به نام «ج» باشد، کدام گزینه درست است؟

- (۱) «الف» و «ب» الزاماً دارای نسبت عموم و خصوص من وجه هستند.
- (۲) «الف» و «ب» ممکن است دارای نسبت عموم و خصوص مطلق باشند.
- (۳) «ج» دارای مصادیق کلی است و با «الف» نسبت عموم و خصوص مطلق دارد.
- (۴) «الف» و «ب» الزاماً دارای نسبت عموم و خصوص مطلق هستند.

۱۲۸- در کدام گزینه، همه مفاهیم به درستی طبقه‌بندی شده‌اند؟

- (۱) غیرایرانی ← غیرآسیایی ← فرانسوی ← پارسی
- (۲) غیراروپایی ← غیرآلمانی ← برزیلی ← چینی
- (۳) مغالطه در محتوا ← مغالطه در صورت ← مغالطه ایهام انعکاس
- (۴) تعریف ← تعریف لغوی ← تصور ← تعریف از طریق ذکر مصادیق

۱۲۹- کدام گزینه مطلب درستی را بیان می‌کند؟

- (۱) دهقان به سحرگاهان کز خانه بیاید / نه هیچ بیارآمد و نه هیچ بیاید؛ دو قضیه حملی و یک قضیه شرطی است.
- (۲) خیزید و خز آرید که هنگام خزان است / باد خنک از جانب خوارزم وزان است؛ یک قضیه حملی است.
- (۳) دهقان به تعجب سر انگشت گران است / کاندرا چمن و باغ نه گل ماند و نه گلنار؛ چهار قضیه حملی است.
- (۴) دهقان چو درآید و فراوان نگردشان / تیغی بکشد تیز و گلو باز بردشان؛ یک قضیه شرطی متصل است.

۱۳۰- کدام یک از استدلال‌های زیر را می‌توان «با توجه به وجوه اختلاف» نقد کرد؟

- (۱) به اعتقاد متخصصان گوارش، با نمونه‌برداری از بخشی از کبد می‌توان عامل بیماری آن را مشخص کرد.
- (۲) با توجه به گزارشات یکی از شهرهای استان می‌توان گفت در استان بیماری کرونا ریشه‌کن شده است.
- (۳) هاوژین که عضو خانواده است، به سفر و مطالعه علاقه زیادی دارد؛ چون کل خانواده ما همین‌گونه است.
- (۴) در داستان طوطی و عطار، طوطی به درویش گفت: از چه ای کل با کلان آمیختی / تو مگر از شیشه روغن ریختی

۱۳۱- کدام گزینه درباره قیاس اقترانی درست است؟

- (۱) علت عدم اعتبار قیاس شکل دومی که هر دو مقدمه آن موجب است، ناشی از منفی گرفتن حد وسط در مقدمات است.
- (۲) علت عدم اعتبار قیاس شکل اولی که مقدمات آن جزئی است، ناشی از منفی گرفتن حد وسط در هر دو مقدمه است.
- (۳) در یک قیاس معتبر شکل چهارم متشکل از دو مقدمه موجب کلیه، نتیجه معتبر آن هم کلی خواهد بود.
- (۴) اگر هر دو مقدمه در یک قیاس معتبر شکل سوم کلی باشند، نتیجه معتبر یا کلی خواهد بود و یا جزئی.



۱۳۲- کسی که می‌خواهد به سؤال پرسش‌کننده‌ای دربارهٔ ویژگی‌های فلسفه پاسخ مناسب دهد، در ابتدا باید به کدام موضوع توجه کند؟

- (۱) پاسخ فلاسفه در ارتباط با سؤالات اساسی را به خوبی آموخته و توضیح دهد.
- (۲) مباحث مربوط به فلسفه، پایه و اساس مباحث سایر دانش‌ها به شمار می‌آیند.
- (۳) باید به اثبات توانایی عقل و استدلال‌های عقلی در شناخت فلسفی بپردازد.
- (۴) هر دانشی از دو جهت موضوع و روش از سایر دانش‌ها متمایز و جدا می‌شود.

۱۳۳- کدام عبارت دربارهٔ تفکر فلسفی و فواید آن، دقیق‌تر است؟

- (۱) تفکر فلسفی نقش ویژه‌ای در باورها، تصمیم‌ها و عمل افراد دارد و کسی که از چنین تفکری بهره می‌برد، می‌کوشد بنیان‌های فکری خود را در چارچوب عقل و منطق قرار دهد.
- (۲) برای برخورداری از اندیشیدن فیلسوفانه، ضرورتی به آموختن فلسفه نیست، اما تأمل در باورهای مربوط به زندگی و کسب شخصیت مستقل مشروط به فهم آرای فلسفی است.
- (۳) در جامعهٔ امروز، تفکر فلسفی جایگاه ویژه‌ای دارد، به طوری که فقط هر کسی که فلسفی می‌اندیشد، هدف قابل قبولی برای زندگی برمی‌گزیند و زندگی‌اش معنای درستی پیدا می‌کند.
- (۴) مهم‌ترین فایدهٔ تفکر فلسفی این است که سبب می‌شود انسان بتواند اندیشه‌های فلسفی درست را از تفکرات غلط تشخیص دهد و راه رسیدن به عقیدهٔ درست برایش هموار شود.

۱۳۴- با توجه به سخنان گرگیاس، کدام عبارت درست است؟

- (۱) جملهٔ اول وی مربوط به هستی است که در بخش هستی‌شناسی مورد بررسی قرار می‌گیرد اما جملهٔ دوم وی، مربوط به بحث معرفت‌شناسی است.
- (۲) سخنان وی مانند سخنان سایر سوفیست‌ها فقط به یک جنبه اشاره می‌کند که مربوط به بحث معرفت‌شناسی و انکار امکان شناخت برای بشر است.
- (۳) سخنان وی به دو بخش تقسیم می‌شوند که یکی دربارهٔ وجود و هستی و دیگری دربارهٔ علم و شناخت است و فقط در بخش دوم با فلاسفه مخالف است.
- (۴) همهٔ سخنان وی تناقض‌گویی است، زیرا از یک سو به وجود خویش و اشیای جهان اعتراف می‌کند و از سوی دیگر، دربارهٔ امکان علم و شناخت شکاک مطلق است.

۱۳۵- کدام گزینه دربارهٔ معرفت‌شناسی و میزان کارآمدی هر یک از ابزارهای معرفت در تاریخ فلسفه درست است؟

- (۱) فلاسفهٔ مسلمان، نقدهایی جدی بر معرفت‌شناسی افلاطون و ارسطو داشته و نظریهٔ مستقل و ابداعی دربارهٔ معرفت‌شناسی و میزان کارآمدی برخی ابزارهای معرفت ارائه کرده‌اند.
- (۲) بیکن با تأکید بر حس و تجربه، معتقد بود استدلال عقلی به تناسب جایگاهی که در معرفت‌شناسی دارد، مسئولیت تولید یا تأمین بخش اندکی از شناخت بشری را بر عهده دارد.
- (۳) دکارت برعکس بیکن به تفکر عقلی اهمیت بسیار می‌داد و در مخالفت با تجربه می‌گفت عقل انسان معرفت‌هایی دارد که از تجربه به دست نیامده‌اند؛ مانند معرفت به وجود خدا.
- (۴) از نظر فلاسفهٔ مسلمان، معرفت فلسفی متکی بر استدلال عقلی است و بدون آن اساساً وجود ندارد؛ لذا نمی‌توان صرفاً با اتکا بر تجربه یا شهود یا وحی به معرفت فلسفی رسید.

۱۳۶- طرح بحث چگونگی رابطهٔ نفس با بدن، در ابتدا، فرع بر پذیرش کدام مطلب است و کدام فیلسوف قائل به وحدت حقیقی نفس و بدن است؟

- (۱) دوگانه‌انگاری نفس و بدن - ملاصدرا
- (۲) عینیت نفس و بدن - سهروردی
- (۳) دوگانه‌انگاری نفس و بدن - ابن‌سینا
- (۴) عینیت نفس و بدن - ابن‌سینا

۱۳۷- کدام عبارت با دیدگاه فیلسوفان طبیعت‌گرا و ماتریالیست سازگار نیست؟

- (۱) در واقع اخلاق نه امری فطری است و نه خاستگاه آن، سرشت موجودات می‌باشد، بلکه ماحصل کارکرد انتخاب طبیعی در موجودات است.
- (۲) ریشهٔ اخلاق انسان در غرایز اجتماعی نهفته است و انسان به لحاظ زیست اجتماعی تمایل دارد که همدل، فداکار و اخلاقی باشد.
- (۳) ضرورت تأسیس اخلاق از بیرون انسان می‌آید، یعنی انسان به این نتیجه رسید که برای ادامهٔ بقایش باید نهادی به نام اخلاق تأسیس شود.
- (۴) ارزش یک عمل اخلاقی به نتیجه و آثار آن بستگی ندارد، بلکه به این که براساس اصول اخلاقی باشند که ارزش حقیقی دارند، بستگی دارد.



۱۳۸- اولین گام در شناخت و تبیین فلسفی نسبت بین دو مفهوم هستی و چیستی، پذیرش کدام مطلب است؟

(۱) ماهیت و چیستی هر شیء، بیان‌کننده ذاتیات آن شیء است.

(۲) بین ماهیت یک شیء و وجود آن شیء تمایز و تفاوت برقرار است.

(۳) بی‌شک در این جهان موجوداتی وجود دارند که می‌توانیم بشناسیم.

(۴) وجود و ماهیت دو جزء از یک موجود نیستند که با هم ترکیب شده‌اند.

۱۳۹- اگر فرض کنیم کار A به منظور غایت B انجام می‌گیرد ولی به جای حصول غایت B، به نتیجه C که با غایت B همسان نیست انجامید، کدام

مطلب مناسب‌تر است؟

(۱) می‌توان اتفاقی بودن این رویداد را دلیل مناسبی برای غایت نداشتن آن پدیده دانست.

(۲) مانند کسی که به قصد کاشت درخت سیب، زمین را می‌کند، اما اتفاقاً به گنج می‌رسد.

(۳) در برخی موارد، وقتی چیزی برای غایتی انجام شود، ضرورتاً غایت دیگری پدید می‌آید.

(۴) اصلاً چنین فرضی ممکن نیست، زیرا هر پدیده‌ای بی‌شک غایت خاص خودش را دارد.

۱۴۰- اصطلاح «محرک غیرممتنع» توصیف کدام فیلسوف در مورد خداست و معنای آن چیست؟

(۱) ارسطو - هر چیزی که محرک است، متحرک نیست، زیرا تحریک و تحرک مستلزم تماس متقابل محرک و متحرک است. پس متحرکی وجود دارد که محرک نیست.

(۲) افلاطون - چون هر متحرکی در این جهان نیازمند یک محرک است پس باید یک محرک اولی یا محرک نامتحرکی وجود داشته باشد که علت هر نوع حرکتی است.

(۳) افلاطون - از آن جا که سلسله نامتناهی محرک‌ها ممتنع است، بنابراین حرکت هر متحرکی نیازمند محرکی غیر از متحرک است یعنی محرک نامتحرک وجود دارد.

(۴) ارسطو - عامل نهایی حرکت در جهان، نمی‌تواند خود، متحرک باشد، زیرا اگر آن نیز متحرک باشد، تسلسل پیش می‌آید که امری باطل است و امکان‌پذیر نیست.

۱۴۱- در جهان اسلام فلاسفه‌ای مانند بهمنیار، خواجه نصیرالدین طوسی، میرداماد و شیخ بهایی از کدام برهان در اثبات وجود خدا استفاده کرده

و به تبیین و توضیح آن پرداخته‌اند و مقدمه دوم این برهان کدام است؟

(۱) وجوب و امکان - ماهیت نسبت به وجود و عدم حالت تساوی دارد و برای موجود شدن نیازمند علتی خارج از خود است که وجود، ذاتی اوست و از او جدا نمی‌شود.

(۲) فقر وجودی - موجودات این جهان که همگی وابسته و نیازمند هستند، باید به وجودی متصل باشند که آن موجود در ذات خود، هیچ‌گونه نیازی به غیر نداشته باشد.

(۳) فقر وجودی - آن چه سبب وابستگی و نیاز به علت می‌شود، وجود شیء است نه ماهیت و نه امکان آن، زیرا ماهیت نمی‌تواند ملاک وابستگی چیزی به چیز دیگر باشد.

(۴) وجوب و امکان - فقط در صورتی که واجب‌الوجودی باشد، ممکن‌الوجود هم هست. پس اشای جهان چون ذاتاً ممکن‌الوجودند، برای موجود شدن به واجب‌الوجود نیاز دارند.

۱۴۲- کدام عبارت، دانش عملی را به درستی و با دقت بیشتری توضیح می‌دهد؟

(۱) موضوع آن، هر عمل و رفتاری است که از انسان سر می‌زند، یعنی موضوع آن به تک‌تک افعال انسان مربوط می‌شود.

(۲) موضوع آن، بررسی تمام رفتارهای انسان در مسیر کسب سعادت و شقاوت و هدفش نیز دستیابی به هر نوع معرفتی است.

(۳) هرگاه بحث آن مطرح شود، بحث هنجار، توصیه و جهت‌مندی به میان می‌آید و گزاره‌هایی از سنخ «باید» پدید می‌آورد.

(۴) هدف آن عین هدف دانش نظری است، اما مهم‌ترین بحث آن، تشخیص خیر از شر و کار خوب و زیبا از کار بد و زشت است.



۱۴۳- کدام عبارت بیانگر تعریف دقیق حکمت از نظر یک فیلسوف مشائی مانند ابن سینا است؟

- (۱) فنی استدلالی و فکری که هم سبب می شود انسان تبدیل به یک جهان عقلی در مقابل جهان واقعی شود و هم انسان را به سعادت نهایی و اخروی می رساند.
- (۲) فنی استدلالی و فکری که انسان، وجود را به وسیله آن به دست می آورد و همراه آن کمال نفسانی می آید و به جهانی عقلانی مشابه جهان عینی تبدیل می کند.
- (۳) علمی عملی است که انسان، وجود را آن چنان که هست، به وسیله آن به دست می آورد و نفس را بعد از مفارقت بدن، مستعد رسیدن به سعادت نهایی می کند.
- (۴) علمی که سبب استكمال نفس انسان از طریق معرفت حقایق موجودات به یاری برهان به اندازه طاقبت بشری است تا آدمی به مقام تشبیه به خداوند نایل آید.

۱۴۴- با توجه به معنا و مفهوم نور در حکمت اشراق، محتوای کدام عبارت پذیرفتنی نیست؟

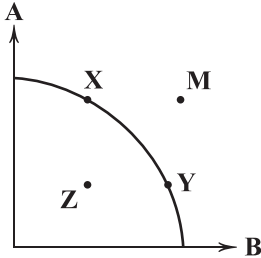
- (۱) نور، حقیقت مشترک میان خدا و موجودات دیگر است. تنها تفاوت در نحوه و میزان بهره‌مندی آن‌ها از حقیقت نور است.
- (۲) در رأس سلسله موجودات که برخوردار از نور هستند، خدا به عنوان نورالانوار یعنی مصدر تمام نورها، قرار گرفته است.
- (۳) مشرق جهان، نور محض یا فرشتگان مقرب است که به دلیل تجرد از ماده، برای هیچ موجودی قابل مشاهده نیست.
- (۴) نور مطلق همه چیزها را به وجود می آورد و با اشعه خود به آن‌ها حیات می بخشد، پس حیات نیز ظهور و نورانیت است.

۱۴۵- کدام عبارت درباره اسفار اربعه، نادرست است؟

- (۱) سفرهای چهارگانه ابتدا بحثی عرفانی بود که بعدها در اندیشه‌های ملاصدرا، رنگ و بوی فلسفی به خود گرفت.
- (۲) میان سفر اول و دوم، در عین حال که رابطه تقابل و معکوس وجود دارد، در قید «با حق» نیز اشتراک است.
- (۳) سفر از خلق به حق، آغاز سیر سالک به سوی کمال نهایی و سفر در خلق با حق، آخرین سفر محسوب می شود.
- (۴) سفر دوم و سفر چهارم عرفا، در قید «با حق» بودن اشتراک دارند، بنابراین از این جهت، عین یکدیگر هستند.



۱۴۶- با توجه به الگوی مرز امکانات تولید زیر، کدام نقطه بهترین محل برای تولید است؟



(۱) نقطه M؛ چرا که شرکت مجبور می‌شود از منابع بیشتری برای تولید استفاده کند و حجم تولید خود را افزایش دهد.

(۲) نقطه Z؛ چرا که در این نقطه از هیچ منبعی بیش از حد نیاز مصرف نمی‌شود و هیچ منبعی هم هدر نمی‌رود.

(۳) نقطه X؛ از آن جایی که هیچ منبعی در این نقطه بلااستفاده نمی‌ماند حتی با وجود این که تولید به نهایت خود نمی‌رسد اما باز هم مناسب‌ترین گزینه است.

(۴) نقطه Y؛ از آن جایی که با منابع موجود، امکان تولید بیشتری نسبت به این نقطه وجود ندارد، پس بهترین حالت برای شرکت در این نقطه رخ می‌دهد.

۱۴۷- در رابطه با چرخه فعالیت‌های اقتصادی، کدام گزینه روابط دو گروه بازیگر را به نادرستی نشان می‌دهد؟

(۱) بالای نمودار مربوط به محصولات تولیدشده است که از سمت بنگاه به سمت خانوار جریان دارد.

(۲) سمت راست نمودار مبادلات مربوط به بنگاه است و سمت چپ مربوط به خانوار است.

(۳) بنگاه‌ها مصرف‌کننده عوامل تولیدی هستند که از سمت خانوار جریان می‌یابد و به آن‌ها می‌رسد.

(۴) بنگاه‌ها صرفاً از طریق فروش کالا و خدمات به دولت‌ها و بعد از طریق دولت به مردم، درآمد کسب می‌کنند.

۱۴۸- نتیجه عملکرد شرکت مذکور با توجه به اطلاعات موجود در سال گذشته چگونه بوده است؟

- اجاره کارگاه سالیانه ۲۵,۰۰۰,۰۰۰

- خرید ماشین‌آلات ۵ برابر اجاره کارگاه

- خرید تلفن همراه برای همسر رئیس ۲۰,۰۰۰,۰۰۰

- خرید مواد اولیه ۳/۵ برابر حقوق کارمندان

- درآمد ۷ برابر دستمزد پرداختی

- دستمزد پرداختی ۸۵,۰۰۰,۰۰۰

(۴) ۴۳,۸۰۰,۰۰۰ سود

(۳) ۶۲,۵۰۰,۰۰۰ سود

(۲) ۴۳,۸۰۰,۰۰۰ زیان

(۱) ۶۲,۵۰۰,۰۰۰ زیان

۱۴۹- در شرایطی که بازار با مزاد تقاضا روبه‌رو باشد و دولت به وسیله مالیات‌گیری بخواهد بازار را به تعادل برساند، از کدام نوع مالیات استفاده

می‌کند و چه هدفی را دنبال می‌کند؟

(۲) مالیات غیرمستقیم - کاهش مصرف

(۱) مالیات مستقیم - حمایت از مصرف‌کننده

(۴) مالیات مستقیم - کاهش مصرف

(۳) مالیات غیرمستقیم - حمایت از مصرف‌کننده

۱۵۰- کدام گزینه، از علل اهمیت تجارت جهانی برای کشورها نیست؟

(۲) تفاوت‌های اقلیمی و آب و هوایی

(۱) یکسان نبودن دسترسی کشورها به منابع و عوامل تولید

(۴) تفاوت در نیاز به کالاهای چندملیتی

(۳) یکسان نبودن دسترسی کشورها به فناوری‌های لازمه

۱۵۱- کدام عبارت‌ها در ارتباط با کارآفرینان درست می‌باشند؟

(الف) کارآفرینان نیازها را شناسایی کرده و کالایی را برای برطرف کردن آن نیاز ابداع می‌کنند.

(ب) کارآفرین تیزبین پیش از آن که دیگران به ذهنشان خطور کند، فرصت‌ها را شناسایی می‌کند.

(ج) برای این که یک کسب و کار آغاز شود، نیازمند شجاعتی است که هر کارآفرینی آن را ندارد.

(د) کارآفرین با تسهیلات دولتی‌ای که می‌گیرد، هزینه‌ها را افزایش می‌دهد تا در نهایت سود او افزایش یابد.

(۴) الف - د

(۳) ج - د

(۲) ب - ج

(۱) الف - ب



۱۵۲- کشاورزان یک ناحیه هر ساله بعد از شهریور کسب و کار خود را تا فروردین تعطیل می‌کنند؛ با توجه به این موضوع؛ الف) اسم این بیکاری چیست؟

ب) با توجه به جدول زیر، نرخ جدید بیکاری این منطقه را محاسبه کنید.

جمعیت کل	جمعیت زیر ۱۵ سال	جمعیت غیرفعال	جمعیت شاغل
۲,۵۰۰,۰۰۰	۷۱۰,۰۰۰	۲۸۰,۰۰۰	۱,۱۵۰,۰۰۰

(۱) الف: دوره‌ای ب: ۲۹٪ (۲) الف: فصلی ب: ۲۴٪ (۳) الف: فصلی ب: ۲۹٪ (۴) الف: دوره‌ای ب: ۲۴٪

۱۵۳- کشوری به دلیل مشکلاتی در تجارت خود با برخی کشورها محدود شده است؛ کدام گزینه واکنش صحیحی به این موضوع است؟

(۱) افزایش حجم نقدینگی (۲) کاهش واردات

(۳) تنوع بخشیدن به بازارهای صادراتی (۴) افزایش منابع تولید

۱۵۴- با توجه به اطلاعات جدول زیر که وضعیت دهک‌های اول و دهم را در بین ۴ سال مختلف نشان می‌دهد، کدام سال‌ها به ترتیب «نامناسب‌ترین» و «مناسب‌ترین» وضعیت را دارا هستند؟

سال	دهک اول	دهک دهم
۱۳۹۲	۲۰	۶
۱۳۹۳	۲۵	۳
۱۳۹۴	۳۴	۵
۱۳۹۵	۱۸	۲

(۱) ۱۳۹۴ - ۱۳۹۵

(۲) ۱۳۹۲ - ۱۳۹۵

(۳) ۱۳۹۲ - ۱۳۹۳

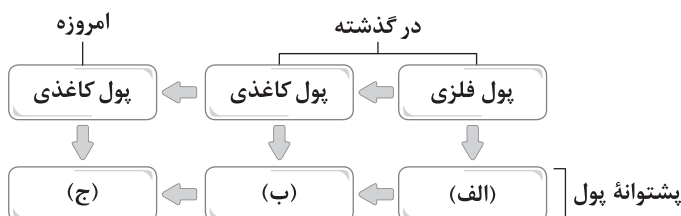
(۴) ۱۳۹۴ - ۱۳۹۳

۱۵۵- کدام گزینه به ترتیب «ویژگی کشورهای پیشرفته» و «راه کوتاه‌مدت افزایش عرضه» را به درستی نشان می‌دهد؟

(۱) مقاوم در برابر شوک‌های اقتصادی - افزایش حجم کالاهای وارداتی (۲) ثبات نسبی قیمت‌ها و بازارها - افزایش ظرفیت‌های تولیدی

(۳) تأثیرگذاری در سطح کشور خود - افزایش ظرفیت‌های تولیدی (۴) واردات نیازهای اولیه خود در شرایط بحرانی - افزایش حجم کالاهای وارداتی

۱۵۶- کدام گزینه به ترتیب پشتوانه انواع پول را به درستی نشان می‌دهد؟



(۱) شمش‌های طلای نزد بازرگانان - جواهرات نزد بازرگانان - طلا و نقره نزد بانک مرکزی

(۲) شمش‌های طلای نزد بازرگانان - جواهرات نزد بازرگانان - قدرت اقتصادی کشور

(۳) طلا و نقره موجود در خود پول - شمش‌های طلای نزد بازرگانان - قدرت اقتصادی کشور

(۴) طلا و نقره موجود در خود پول - شمش‌های طلای نزد بازرگانان - طلا و نقره نزد بانک مرکزی

۱۵۷- با توجه به جدول زیر، «مجموع مالیات‌های مستقیم پرداختی» و «مجموع مالیات‌های غیرمستقیم پرداختی» به ترتیب چقدر است؟

تعارف‌های گمرکی	۲۲۵ میلیون ریال
مالیات بر درآمد اشخاص	$\frac{۲}{۳}$ مالیات بر دارایی
مالیات بر دارایی	۳۶۰ میلیون ریال
عوارض ساختمان‌سازی	۴۱۰ میلیون ریال
مالیات ماء‌الشعیر	۲۸ میلیون ریال

(۱) ۶۶۳ - ۷۶۰

(۲) ۶۶۳ - ۶۰۰

(۳) ۴۸۰ - ۶۰۰

(۴) ۴۸۰ - ۷۶۰



۱۵۸- به ترتیب در شرایط «تورمی» و «رکودی» چه سیاست‌هایی باید به کار گرفت؟

(۱) سیاست پولی انقباضی - سیاست افزایش حجم پول در گردش

(۲) سیاست پولی انبساطی - سیاست کاهش حجم پول در گردش

(۳) سیاست افزایش حجم پول در گردش - سیاست پولی انبساطی

(۴) سیاست کاهش حجم پول در گردش - سیاست پولی انقباضی

۱۵۹- جدول زیر حاوی اطلاعاتی در ارتباط با سطح عمومی قیمت‌ها در ۳ کشور A، B و C است. با توجه به این موضوع، کدام گزینه جاهای خالی

جدول زیر را به درستی تکمیل می‌کند؟

(۱) الف: ۸۴۵ ب: ۱۰۱۰ ج: ۳۵٪

(۲) الف: ۸۴۵ ب: ۱۰۱۰ ج: ۴۵٪

(۳) الف: ۹۷۴ ب: ۹۵۶ ج: ۴۵٪

(۴) الف: ۹۷۴ ب: ۹۵۶ ج: ۳۵٪

قیمت کشور	ابتدای سال (واحد پولی)	انتهای سال (واحد پولی)	نرخ تورم (درصد)
A	(الف)	۱۱۲۰	$\frac{1}{3}$ کشور C
B	۸۱۰	(ب)	$\frac{6}{5}$ کشور A
C	۳۱۰	۴۵۰	(ج)

۱۶۰- کدام گزینه به ترتیب درست (ص) یا نادرست (غ) بودن عبارتهای زیر را به درستی مشخص می‌کند؟

(الف) انتخاب‌های انسان محدود به انتخاب‌های اقتصادی نیستند و در همهٔ وجوه زندگی ما باید «بده - بستان» کنیم.

(ب) عوامل تولید در گروه‌های مختلف دسته‌بندی می‌شوند که مهم‌ترین آن‌ها عوامل تولید مالی هستند، زیرا بدون آن‌ها امکان تولید فراهم نخواهد شد.

(ج) افراد برای مدیریت پول خود مجبور هستند قید بودجه رسم کنند. با درک درست از قید بودجه می‌توان هزینهٔ فرصت انتخاب‌های خود را به حداقل رساند.

(د) از جمله دلایل گرفتن تصمیمات غیرمنطقی می‌توان به اثرگذاری حقه‌های فروش بر روی تصمیمات افراد اشاره کرد که باعث می‌شود انتخاب‌های غلطی کنند.

(۴) ص - ص - غ - غ

(۳) غ - غ - ص - غ

(۲) غ - غ - ص - ص

(۱) ص - غ - ص - ص



آزمون‌های سراسر کاج

گزینه‌دو سراسر انتخاب کنید.

سال تحصیلی ۱۴۰۲-۱۴۰۱

پاسخ‌های تشریحی

پایه دوازدهم انسانی

دوره دوم متوسطه

نام و نام خانوادگی:	شماره داوطلبی:
تعداد سؤالاتی که باید پاسخ دهید: ۱۶۰	مدت پاسخگویی: ۱۶۰ دقیقه

عناوین مواد امتحانی آزمون گروه آزمایشی علوم انسانی، تعداد سؤالات و مدت پاسخگویی

ردیف	مواد امتحانی	تعداد سؤال	شماره سؤال		مدت پاسخگویی
			از	تا	
۱	ریاضیات	۲۰	۱	۲۰	۳۰ دقیقه
۲	علوم و فنون ادبی	۳۰	۲۱	۵۰	۳۰ دقیقه
۳	جامعه‌شناسی	۱۵	۵۱	۶۵	۲۵ دقیقه
۴	روان‌شناسی	۱۵	۶۶	۸۰	
۵	زبان عربی (اختصاصی)	۲۰	۸۱	۱۰۰	۲۰ دقیقه
۶	تاریخ	۱۳	۱۰۱	۱۱۳	۲۰ دقیقه
	جغرافیا		۱۱۴	۱۲۵	
۸	فلسفه و منطق	۲۰	۱۲۶	۱۴۵	۲۰ دقیقه
۹	اقتصاد	۱۵	۱۴۶	۱۶۰	۱۵ دقیقه

آزمون‌های سراسر گاج

دروس	طراحان	ویراستاران علمی
ریاضیات	محمد یگانه	مریم ولی عابدینی - ندا فرهختی مینا نظری
عربی	بهرز حیدربکی روح اله اصغری	شاهو مرادیان - پریسا فیلو
علوم و فنون ادبی	امیرنجات شجاعی	اسماعیل محمدزاده - مسیح گرچی مریم اسدی
اقتصاد	سید امیرحسین میراسکندری	احمد منصوری - مریم پارسائیان
تاریخ	ملیحه گرچی	مریم پارسائیان
جغرافیا	ملیحه گرچی	
جامعه‌شناسی	آزینا بیدقی	
فلسفه و منطق	حیدر جلالی - ابراهیم امینی	
روان‌شناسی	نگار کاغذگران	



فروشگاه مرکزی گاج: تهران - خیابان انقلاب
نیش بازارچه کتاب

اطلاع‌رسانی و ثبت نام ۰۲۱-۶۴۲۰

نشانی اینترنتی www.gaj.ir

آماده‌سازی آزمون

مدیریت آزمون: ابوالفضل مزرعتی

بازبینی و نظارت نهایی: سارا نظری

برنامه‌ریزی و هماهنگی: سارا نظری - مینا نظری

بازبینی دفترچه: بهاره سلیمی - عطیه خادمی

ویراستاران فنی: ساناز فلاحی - مروارید شاه‌حسینی - مریم پارسائیان - سپیده‌سادات شریفی - عاطفه دستخوش

سرپرست واحد فنی: سعیده قاسمی

صفحه‌آرا: فرهاد عبدی

طراح شکل: آرزو گلفر

حروف‌نگاران: مینا عباسی - مهناز کاظمی - فرزانه رجبی - ربابه الطافی - حدیث فیض‌الهی - ملیکا کاشانی



به نام خدا

حقوق دانش‌آموزان در آزمون‌های سراسری گاج

داوطلب گرامی؛ با سلام در اینجا شما را با بخشی از حقوق خود در آزمون‌های سراسری گاج آشنا می‌نمایم:

۱- اطلاعات شناسنامه‌ای و آموزشی شما مانند نام، نام خانوادگی، جنسیت و گروه آزمایشی بایستی به صورت صحیح در بالای پاسخ‌برگ درج شده باشد.

۲- آزمون‌های سراسری گاج باید راس ساعت اعلام شده در دفترچه، شروع و خاتمه یابد.

۳- محل برگزاری آزمون باید از لحاظ سرمایش و گرمایش، نور کافی، نظافت و سایر موارد در حد مطلوب و استاندارد باشد.

۴- سؤالات آزمون‌های سراسری گاج بایستی نزدیک‌ترین سؤالات به کنکور سراسری باشد و عاری از هرگونه اشکال علمی و تایپی باشد.

۵- بعد از هر آزمون و به هنگام خروج از جلسه آزمون بایستی پاسخ‌نامه‌ی تشریحی هر آزمون را دریافت نمایید.

۶- کارنامه‌ی هر آزمون بایستی در همان روز آزمون به روش‌های ذیل تحویل شما گردد:

• مراجعه به سایت گاج به نشانی www.gaj.ir

• مراجعه به نمایندگی.

۷- خدمات مشاوره‌ای رایگانی که در طی ۱ مرحله آزمون (ویژه داوطلبان آزاد) ارائه می‌گردد شامل:

• برگزاری جلسه مشاوره حداقل یکبار در طی هر آزمون توسط رابط تحصیلی.

• تماس تلفنی حداقل ۱ بار در طی هر آزمون توسط رابط تحصیلی.

• تماس تلفنی با اولیا حداقل یکبار در هر فاز [آزمون‌های سراسری گاج در چهار فاز تابستانه، ترم اول، ترم دوم و جامع برگزار می‌گردد].

• بررسی کارنامه آزمون توسط رابط تحصیلی در هر آزمون.

چنانچه در هر یک از موارد فوق کمبود و یا نقصی مشاهده نمودید لطفاً بلافاصله با تلفن ۰۲۱-۶۴۲۰ تماس حاصل نموده و مراتب را اطلاع دهید.



در گاج، بهترین صدا،

صدای دانش‌آموز است.



$$S_n = \frac{n}{2}(2a_1 + (n-1)d)$$

۲ ۱۵

$$S_{20} = 2S_{10} \Rightarrow \frac{20}{2}(2a_1 + 19d) = 2\left(\frac{10}{2}\right)(2a_1 + 9d)$$

$$\Rightarrow 20a_1 + 190d = 20a_1 + 190d \Rightarrow -8d = 16a_1 \Rightarrow d = -2a_1$$

$$a_7 = 6 \Rightarrow a_1 + 6d = 6 \xrightarrow{d=-2a_1} a_1 + 2(-2a_1) = 6 \Rightarrow -3a_1 = 6$$

$$\Rightarrow a_1 = -2 \Rightarrow d = -2(-2) = 4$$

$$a_{10} = a_1 + 9d = -2 + 9(4) = -2 + 36 = 34$$

۳ ۱۶

$$\text{مجموع توابع درآمد} = -2x^2 + 16x - x^2 + 12x = -3x^2 + 28x$$

$$\text{مجموع توابع هزینه} = 8x + 6 + 2x + 9 = 10x + 15$$

$$\text{تابع سود کل} = (-3x^2 + 28x) - (10x + 15) = -3x^2 + 18x - 15$$

$$P(x) = -3x^2 + 18x - 15$$

$$S \begin{cases} x = -\frac{b}{2a} = \frac{-18}{2(-3)} = \frac{-18}{-6} = 3 \\ P(3) = -3(3)^2 + 18(3) - 15 = -27 + 54 - 15 = 12 \end{cases}$$

۴ ۱۷ دو حالت در نظر می‌گیریم:

الف) رقم یکان صفر یا ۴ باشد.

$$\begin{array}{c} * \\ \boxed{3} \times \boxed{4} \times \boxed{3} \times \boxed{2} = 72 \\ \uparrow \qquad \qquad \qquad \uparrow \\ \text{ارقام ۱, ۲, ۳} \qquad \qquad \text{صفر یا ۴} \end{array}$$

ب) رقم یکان ۲ باشد.

$$\begin{array}{c} * \\ \boxed{2} \times \boxed{4} \times \boxed{3} \times \boxed{1} = 24 \\ \uparrow \qquad \qquad \qquad \uparrow \\ \text{ارقام ۱, ۳, ۲} \qquad \qquad \text{فقط ۲} \end{array}$$

$$72 + 24 = 96$$

حالات برابر است با:

۳ ۱۸ ابتدا ضابطه منحنی جدید را می‌یابیم:

$$f(x) = \left|\frac{1}{3}x\right| - 2 \xrightarrow{\text{واحد به چپ}} y = \left|\frac{1}{3}(x+4)\right| - 2$$

$$\xrightarrow{\text{واحد به بالا}} y = \left|\frac{1}{3}(x+4)\right| - 2 + 1 = \left|\frac{1}{3}x + \frac{4}{3}\right| - 1$$

حال دو ضابطه را مساوی هم قرار می‌دهیم:

$$\left|\frac{1}{3}x + \frac{4}{3}\right| - 1 = \left|\frac{1}{3}x\right| - 2$$

با توجه به این‌که اعداد تمام گزینه‌ها در فاصله $-4 < x < 0$ قرار دارند، قدرمطلق‌ها را با توجه به علامت آن‌ها در این فاصله برمی‌داریم:

$$\frac{1}{3}x + \frac{4}{3} - 1 = -\frac{1}{3}x - 2 \Rightarrow \frac{1}{3}x + \frac{1}{3}x = -2 - 1$$

$$\Rightarrow x = -3$$

$$a_{n+1} = 2a_n - 3$$

۴ ۱۹

$$\xrightarrow{n=14} a_{15} = 2a_{14} - 3 \Rightarrow 27 + 3 = 2a_{14} \Rightarrow 30 = 2a_{14}$$

$$\Rightarrow a_{14} = 15$$

$$\xrightarrow{n=13} a_{14} = 2a_{13} - 3 \Rightarrow 15 + 3 = 2a_{13} \Rightarrow 18 = 2a_{13}$$

$$\Rightarrow a_{13} = 9$$

$$\xrightarrow{n=12} a_{13} = 2a_{12} - 3 \Rightarrow 9 + 3 = 2a_{12} \Rightarrow 2a_{12} = 12$$

$$\Rightarrow a_{12} = \frac{12}{2} = 6$$

۴ ۲۰ به ترتیب در گام‌های چهارم و دوم صورت می‌گیرند.

ابتدا داده‌ها را مرتب می‌کنیم:

۱ ۱۱

$$12, 14, 16/5, 17, 18, 19, 19/5, 23, 24$$

$$Q_1 = \frac{14 + 16/5}{2} = 15/25 \quad \text{میانگین} \quad Q_3 = \frac{19/5 + 23}{2} = 21/25$$

پس داده‌های $16/5, 17, 18, 19, 19/5$ درون جعبه قرار می‌گیرند:

$$\bar{x} = \frac{16/5 + 17 + 18 + 19 + 19/5}{5} = \frac{90}{5} = 18$$

$$\sigma^2 = \frac{(16/5 - 18)^2 + (17 - 18)^2 + (18 - 18)^2 + (19 - 18)^2 + (19/5 - 18)^2}{5}$$

$$\Rightarrow \sigma^2 = \frac{2/25 + 1 + 0 + 1 + 2/25}{5} = \frac{6/5}{5} = 1/3$$

$$\sigma = \sqrt{1/3} = 1/14$$

۴ ۱۲

$$f(x) = 2^{-x} = \left(\frac{1}{2}\right)^x, \quad g(x) = (\sqrt{2})^x, \quad h(x) = \left(-\frac{1}{\sqrt{2}}\right)^x$$

$$t(x) = (3 - \sqrt{2})^x$$

نمودار تابع‌های $f(x)$ و $h(x)$ توابع نمایی کاهشی هستند و نمودارهای توابع $g(x)$ و $t(x)$ توابع نمایی افزایشی هستند.در توابع نمایی به فرم $y = a^x$ در سمت راست محور x ها هر چه عدد پایه (یعنی a) بزرگ‌تر باشد، نمودار تابع بالاتر قرار می‌گیرد پس بین دو تابع $f(x)$ و $h(x)$ چون $\frac{1}{\sqrt{2}} > \frac{1}{2}$ پس نمودار تابع $h(x)$ بالاتر از $f(x)$ است.پس $d = f(x)$ و $c = h(x)$ از طرفی بین دو تابع $g(x)$ و $t(x)$ چون $3 - \sqrt{2} > \sqrt{2}$ است پس نمودار تابع $t(x)$ بالاتر از $g(x)$ قرار می‌گیرد یعنی $b = g(x)$ و $a = t(x)$ است.

۴ ۱۳

$$x^2 - 3x - 2a + 1 = 0 \Rightarrow \begin{cases} a = 1 \\ b = -3 \\ c = -2a + 1 \end{cases}$$

$$\text{مجموع ریشه‌ها} = -\frac{b}{a} = \frac{-(-3)}{1} = 3 \Rightarrow \alpha + \beta = 3$$

$$(-2) \times \begin{cases} \alpha + \beta = 3 \\ 2\alpha - 3\beta = 16 \end{cases} \Rightarrow \begin{cases} -2\alpha - 2\beta = -6 \\ 2\alpha - 3\beta = 16 \end{cases}$$

$$\frac{-5\beta = 10}{-5} \Rightarrow \beta = \frac{10}{-5} = -2$$

یکی از ریشه‌ها عدد -2 است.

$$\xrightarrow{\beta=-2} (-2)^2 - 3(-2) - 2a + 1 = 0 \Rightarrow 4 + 6 - 2a + 1 = 0$$

$$\Rightarrow 11 = 2a \Rightarrow a = \frac{11}{2} = 5/5$$

در نمودار جابجایی داریم:

۱ ۱۴

$$\frac{A}{B} = \left(\frac{\text{شعاع } A}{\text{شعاع } B}\right)^2, \quad r_A = 2/5 r_B$$

$$\frac{x}{1780} = \left(\frac{2/5 r_B}{r_B}\right)^2 \Rightarrow \frac{x}{1780} = \left(\frac{2}{5}\right)^2$$

$$\Rightarrow x = 1780 \times \left(\frac{2}{5}\right)^2 = 1780 \times 6/25 = 11125$$



علوم و فنون ادبی

۲۱ | ۳ بررسی سایر گزینه‌ها:

(۱) بایرنامه: منثور

(۲) فیه ما فیه: منثور

(۴) اخلاق الاشراف: منثور - کشف‌المحجوب: منثور

۲۲ | ۱

«رواج مفاخره، شکایت و انتقاد اجتماعی» از ویژگی‌های فکری

سبک شعر سده‌های پنجم و ششم است.

۲۳ | ۳ بررسی سایر گزینه‌ها:

(۱) مطابقت صفت و موصوف (از نظر جنس و تعداد)

(۲) جمع بستن واژگان فارسی و ترکی و مغولی با نشانه جمع «ات»

(۴) کاربرد وجه وصفی

۲۴ | ۳

پسندیده بودن ابهام و معنی‌گریزی، از ویژگی‌های ادبی شعر

معاصر است.

۲۵ | ۱ بررسی سایر گزینه‌ها:

(۲) وجود آرایه «حس آمیزی»

(۳) وجود آرایه «حسن تعلیل»

(۴) وجود آرایه «اسلوب معادله»

۲۶ | ۱

بزه گمشده راعی: هوشنگ گلشیری

همسایه‌ها - مدار صفر درجه - زمین سوخته: احمد محمود

بررسی سایر گزینه‌ها:

(۲) سیدعلی موسوی گرمارودی (۳) قیصر امین پور

(۴) جلال آل احمد

۲۷ | ۱

اندیشه حاکم بر داستان‌های دهه اول پس از پیروزی انقلاب،

ابتدا سیاسی و در مرحله بعد، اجتماعی است.

۲۸ | ۱

مکتب وقوع که نتیجه چاره‌اندیشی شاعران برای تغییر سبک و

رهایی از گرفتاری تقلید بود و بازتاب طبیعی محیط اجتماعی قرن دهم بود که

البته راه به جایی نبرد.

۲۹ | ۳

ابهام تناسب: شور: ۱- هیجان (معنی مورد نظر) ۲- نوعی مزه

(معنی غایب / تناسب با «نمک»)

جناس تام: —

بررسی سایر گزینه‌ها:

(۱) ابهام تناسب: بر (مصراع دوم): ۱- آغوش (معنی مورد نظر) ۲- ثمر (معنی

غایب / تناسب با «باغ»)

جناس تام: بر (حرف اضافه) و بر (آغوش)

(۲) ابهام تناسب: میان: ۱- میانه (معنی مورد نظر) ۲- کمر (معنی غایب /

تناسب با «کمر»)

جناس تام: میان (میانه) و میان (کمر)

(۴) ابهام تناسب: تنگ: ۱- بار شکر (معنی مورد نظر) ۲- مقابل فراخ (معنی

غایب / تناسب با «گره و تنگ»)

جناس تام: تنگ (بار شکر) و تنگ (مقابل فراخ)

۳۰ | ۳ بررسی آرایه‌ها:

تلمیح (بیت «ج»): اشاره به داستان حضرت موسی (ع) و سامری

حس آمیزی (بیت «و»): حلاوت عشق

ابهام تناسب (بیت «ه»): شور: ۱- هیجان (معنی درست) ۲- از دستگاه‌های

هفت‌گانه موسیقی ایرانی (معنی نادرست / متناسب با پرده، ساز و شهنواز)

مجاز (بیت «الف»): نگین مجاز از انگشتر

ابهام (بیت «د»): شیرین: ۱- معشوقه خسرو ۲- لذت بخش

۳۱ | ۳ نغمه حروف: تکرار صامت «د»

ابهام: —

بررسی سایر گزینه‌ها:

(۱) تناسب: خورشید - صبح / دهن - لب - خندیدن

استعاره: جان بخشی به صبح

(۲) کنایه: مهر بر دهان کسی زدن - دم زدن

حس آمیزی: شکر خندیدن

(۴) تشبیه: خورشید به مهر

حسن تعلیل: دلیل پدیدار شدن خورشید وادار به سکوت کردن صبح است.

۳۲ | ۳ بررسی آرایه‌ها:

تشبیه: خنده به شکر

مجاز: حرف مجاز از سخن

تضاد: تلخ ≠ شیرین

تلمیح: —

بررسی سایر گزینه‌ها:

(۱) داستان زندگی حضرت یوسف (ع)

(۲) اشاره به داستان زندگی حضرت عیسی (ع)

(۴) اشاره به داستان زندگی حضرت آدم (ع)

۳۳ | ۲ جناس ناهمسان: پیشه و تیشه

تلمیح: اشاره به داستان عشق فرهاد نسبت به شیرین

(ج) ابهام تناسب: باد: ۱- فعل دعایی (معنی درست) ۲- جریان هوا (معنی

نادرست / متناسب با «نسیم»)

تشبیه: بوستان وصال

بررسی سایر ابیات:

(الف) مجاز: فردا مجاز از آخرت / حسن تعلیل: —

(د) واژه آرایه: چشم / تناقض: —

۳۴ | ۲ جناس ناهمسان: کمین و کمان / اشتقاق: —

بررسی سایر گزینه‌ها:

(۱) حسن تعلیل: دلیل خمیده بودن گل لاله، شرمندگی است. / مجاز: خاک

(مجاز از قبر)

(۳) استعاره: چاه استعاره از فرورفتگی چانه / تشبیه: کاروان خط

(۴) استعاره: جان بخشی به زنجیر / تلمیح: اشاره به داستان حضرت یوسف (ع)

۳۵ | ۳ بررسی آرایه‌ها:

حس آمیزی: ضمیر روشن - رای منیر

پارادوکس: توأم بودن بندگی و آزادی

کنایه: پای بند بودن - برگشتن طالع

ابهام: مهر: ۱ - محبت ۲ - خورشید



۶۳ ۴ اشتراک فعالیت‌های محمدعلی کلی و جنبش زیست‌محیطی
← کنش‌های سیاسی بیرون از نهاد حکومت و دولت
افتراق مدینه ضاله و مدینه فاسقه ← انحراف نظری از مدینه فاضله
اشتراک نظم و ثروت و ادب ← ارزش‌های اجتماعی
افتراق جامعه‌شناسی انتقادی و جامعه‌شناسی تفسیری ← تأکید بر ضرورت
انتقاد علمی از ساختارهای سرکوبگر

۶۴ ۲ بشر همواره به سرکوبی که از طریق قدرت و ثروت صورت
می‌گرفت، حساس بود و اکنون متوجه سرکوبی‌ای است که به وسیله دانش اعمال
می‌شود و دیگر به آن تن نمی‌دهد ← رویکرد پسامدرن
با منحصر کردن علم به علم تجربی، ارزش‌های انسانی از جمله ارزش‌های سیاسی
را قابل مطالعه علمی نمی‌داند ← تبیینی
همه دانش‌ها را دانش حاصل از زندگی می‌داند ← تفسیری

۶۵ ۲ این‌خلدون ← به روش عقلی توجه چندانی نداشت و بیشتر
از روش حسی و تجربی استفاده می‌کرد و از جامعه آرمانی سخنی نگفت.
علامه طباطبایی ← پدیده‌هایی را که با قرارداد و اعتبار عقل عملی ایجاد
می‌شوند، اعتبارات می‌نامند، مانند گروه، خانواده، قانون و جامعه.

روان‌شناسی

۶۶ ۲ در جست‌وجوی چیزی بودن باعث می‌شود تا روش علمی
هدم‌مند باشد.

فرآیند، جریان رسیدن به هدف است.
آخرین مفهوم در تعریف روش علمی، موقعیت نامعین است.

۶۷ ۲ تعریف عملیاتی واژگان مربوط به حوزه علوم انسانی مانند
افسردگی از سایر واژگان دشوارتر است.

۶۸ ۴ مونا و مهسا می‌توانند تک‌تخمکی باشند، بنابراین از نظر
ظاهر و رفتار می‌توانند قابل تشخیص نباشند.

بررسی سایر گزینه‌ها:

۱ علی و فاطمه ناهمسان هستند، پس نمی‌توانند دارای ویژگی‌های وراثتی
یکسان باشند.

۲ زهره و زهرا می‌توانند ناهمسان باشند، زیرا دوقلوهای ناهمسان می‌توانند
هم‌جنس یا غیرهم‌جنس باشند.

۳ رضا و راضیه ناهمسان هستند، پس نمی‌توانند تک‌تخمکی باشند.

۶۹ ۳ انتخاب شغل ← اجتماعی

ایفای نقش جنسیتی ← روانی

پذیرفتن چهره یا قیافه ← جسمی

۷۰ ۱ عبارت اول، به اطلاعات موجود در حافظه اشاره دارد.

عبارت دوم، مربوط به تحریک حواس به وسیله محرک‌های بیرونی است.

عبارت سوم، نشانگر سبک پردازش افراد و انتظارات آن‌ها است که باعث
می‌شود محرک خاصی انتخاب شود.

۷۱ ۴ در این‌جا به ایجاد هدف و اهمیت‌دهی به آن اشاره شده است
که مربوط به درگیری و انگیزندگی ذهنی می‌شود.

۵۶ ۳ مفهوم عقلانیت در جهان اسلام با جهان غرب متفاوت است ←
طه عبدالرحمن

جوامع مکانیکی و ارگانیکی ← دورکیم
مفهوم امت و ملت اسلامی برای آن‌ها بی‌معنا بود ← منورالفکران غربگرا
با روش تبیینی می‌خواست مجرم بودن یا نبودن را اثبات کند ← لمبروزو
معتقد بود با رشد علم، جنگ از بین می‌رود ← کنت

۵۷ ۲ دلیل این‌که علوم اجتماعی مسلمانان شبیه به رویکرد انتقادی نیست
← برای داوری درباره ارزش‌ها از ظرفیت عقل نظری و عقل عملی و وحی
بهره می‌برند.

اندیشه‌های پسامدرن فاقد ظرفیت توجیه علمی حضور جهانی غرب از بُعد
سیاسی و اقتصادی هستند.

جوامع مختلف با ایمان به عقاید و ارزش‌های حقیقی حق را به قلمرو آرمانی
وارد می‌کنند.

جوامع مختلف با ساماندهی هنجارها و اعمال خود براساس این عقاید و
ارزش‌ها حق را وارد به قلمرو واقعی می‌کنند.

پیامد ارادی وابسته به اراده دیگران در مورد سیگار و قلیان کشیدن ← اخراج
از محیط کار و دانشگاه

۵۸ ۴ در تزلزل فرهنگی، ناسازگاری اغلب از سطح رفتارها و هنجارها
آغاز می‌شود و به سطوح عمیق‌تر یعنی عقاید و ارزش‌ها می‌رسد.

امروزه بیشترین قدرت درون سازمان متمرکز شده‌اند. مثلاً در شرکت‌های
بزرگ از سهم مالکیت و نقش سهامداران کاسته شده و بر نقش مدیران و
مشاوران افزوده شده است.

۵۹ ۲ محمد ← نام (انتسابی، فردی، ثابت)

صلاح ← نام خانوادگی (اجتماعی، انتسابی، ثابت)

مصری ← بُعد اجتماعی (جهان اجتماعی)

محبوبیت ← مقبولیت قدرت

انتخابات ← پدیده اجتماعی

رأی دادن ← کنش اجتماعی

۶۰ ۳ هنجارها و ارزش‌ها و آرمان‌های جوامع مختلف ← رویکرد
انتقادی (تجویزی)

واقعیت‌های اجتماعی ← تبیینی

کنش‌ها و ساختارهای جوامع مختلف ← تفسیری (توصیف و فهم)

جامعه خود و دیگر جوامع ← انتقادی

تقسیم‌بندی جوامع مختلف ← عقلی

۶۱ ۱ الف) جمهوری اسلامی ← مقبولیت و مشروعیت حقیقی

ب) لیبرال دموکراسی ← صرفاً مقبولیت دارد و نمی‌توان از مشروعیت حقیقی
سخن گفت؛ «حقیقت و فضیلتی را که مستقل از اراده انسان باشد، به رسمیت
نمی‌شناسد»

ج) مهم‌ترین ارزش لیبرال دموکراسی ← آزادی

د) مهم‌ترین ارزش جمهوری اسلامی ← حقیقت

۶۲ ۲ الف) دانش عمومی پایه و اساس هرگونه دانشی از جمله
دانش تجربی است.

ب) دانش عمومی در مقابل دانش علمی از راه جامعه‌پذیری و فرهنگ‌پذیری
به دست می‌آید که ارزش ناچیزی دارد.

ج) دانش عمومی غیرمؤثق و نامعتبر نیست، بلکه کم و بیش در آن
دانش‌های حقیقی و صحیح نیز وجود دارد.

**بررسی سایر گزینه‌ها:**

۱- «السَّمَاد» مفرد است: کود نه «کودها» (کودها: أَشْمِدَة)، بنابراین گزینه‌های (۲) و (۴) نادرست هستند.

۲- (بسیار مهم) «إِثْمَاراً» در «لِثَمِيرِ الْأَشْجَارِ إِثْمَاراً جِيداً» مفعول مطلق نوعی است و باید به این صورت ترجمه شود: تا به خوبی میوه دهند، «إِثْمَار» مصدر فعل «أَثْمَرَ» است و با «أَثْمَار: جمع ثَمَر: میوه‌ها» تفاوت دارد. در هر سه گزینه این ترکیب نادرست ترجمه شده‌اند.

۳- «يَتَلَوُّنُ» در باب تفعّل، فعل لازم است و به معنای «آلوده شدن» نه «آلوده کردن». «يَتَلَوُّنُ التُّرَابَ»: خاک آلوده می‌شود

۸۴ ۲ ترجمه کلمات مهم: إذا ارتكب ... الذنوب: هرگاه مرتکب گناهان شود / يُصَابُ: دچار می‌شود / الاغبرار: تیرگی / فعليه أن يغسله: پس باید آن را شست‌وشو دهد / يماء التوبة: با آب توبه

بررسی سایر گزینه‌ها:

۱) «إِزْتَكَبَ: مرتکب شود» نه «دچار گردد»، «يُصَابُ: دچار می‌شود» در «يُصَابُ قَلْبُهُ» ترجمه نشده است.

۳) «الذَّنوب» جمع و معرفه است، گناهان. «ماء التَّوْبَةِ: آب توبه»

۴) «يُصَابُ: دچار می‌شود» نه «دچار می‌کند»، «خود را» نادرست است: او.

۸۵ ۴ ترجمه کلمات مهم: عندما أزي: زمانی که می‌بینم / النَّاسِ: مردم را / يُسَاعِدُونَ بَعْضُهُمْ بَعْضاً: همدیگر را کمک می‌کنند / مُشْتَأَقِينَ: با اشتیاق، مشتاقانه / يَمْلَأُ صَدْرِي: سینه‌ام پر می‌شود / إنشراحاً: از شادمانی

بررسی سایر گزینه‌ها:

۱) «دیدن» به صورت مصدر نادرست است، «أُزِي» فعل است و باید فعل ترجمه شود، «يُملأ» مجهول است: پر می‌شود نه «پر می‌کند: يَمْلَأُ».

۲) «النَّاسِ» به صورت مفعول ترجمه شود: مردم را می‌بینم که ...، «يُفْلَأُ» مجهول است: پر می‌شود.

۳) «مُشْتَأَقِينَ» حال است نه فعل جمله!

۸۶ ۴ لیت + مضارع: مضارع التزامی ← لیت ... یفهم: کاش ... بفهمد،

لا بقاء له: هیچ بقایی ندارد

بررسی و ترجمه سایر گزینه‌ها:

۱) ترجمه: نباید اعتماد کنیم بر کسی که یک بار اقدام به خیانت کرده است.

۲) ترجمه: سته و ثلاثون، سی و شش (در عربی ابتدا یکان می‌آید، سپس دهگان) درصد از دانش‌آموزان، در امتحان مدرسه مردود شدند.

۴) ترجمه: برای بار چهارم، دو مهمان برایمان آمدند.

بررسی سایر گزینه‌ها:

۲) «لا تُمیتوا» یعنی «نمیرانید»، جاهلاً ← جَهْلًا، لا یعتذر ← لا یعذر

۳) جاهلاً ← جَهْلًا، لا یعتذر ← لا یعذر، جاهل ← الجهل

۴) لا تُمیتوا ← لا تموتوا، جاهل ← الجهل

■ متن زیر را با دقت بخوان، سپس متناسب با آن به سوالات زیر پاسخ بده (۹۳-۸۹):

خفاش‌ها در تمام نقاط جهان به جز مناطق قطبی و بعضی جزیره‌ها زندگی می‌کنند و در غارها و جنگل‌ها و تونل‌ها و ... یافت می‌شوند. آن‌ها در دو فصل تابستان و بهار، [بسیار] فعالیت می‌کنند و تحرک دارند اما در فصل زمستان، برخی‌شان مهاجرت می‌کنند و برخی‌شان وارد چرت (خواب سبک) می‌شوند. بیشتر خفاش‌ها، حشرات را می‌خورند و تعداد کمی از آن‌ها، ماهی‌ها را می‌خورند و گاهی میوه‌ها، غذایی برای آن‌ها هستند. خفاش در گروه پستانداران به پرواز کردن متمایز می‌شود و آن به دلیل کم بودن وزنش است. همان‌گونه که آن، شکار و مسیر آن را با فرستادن امواج صوتی و دریافت انعکاسشان می‌یابد.

شایان ذکر است که خفاش در طول خواب، به دو پایش تکیه می‌کند، به شکلی که برعکس و آویزان بر درخت می‌خوابد و با این [کار]، آمادگی همیشگی برای روانه شدن به سمت شکارش و یا گریختن از شکارچی را دارد.

۷۲ ۲ عبارت اول، به دانش عمومی اشاره دارد و بیانگر حافظه معنایی است.

عبارت دوم، به تجربه مکانی و زمانی اشاره دارد و بیانگر حافظه رویدادی است.

۷۳ ۳ آزمون مکرر موجب کسب نشانه‌های بازیابی بیشتر می‌شود که مرحله سوم حافظه است.

۷۴ ۲ دو عبارت اول دلایل و توصیف مشخص دارند ← خوب تعریف شده

دو عبارت دوم دلایل و توصیف مشخص ندارند و دارای ابهام هستند، زیرا مربوط به مسائل انسانی است ← خوب تعریف نشده

۷۵ ۱ کشیدن نقاشی از آخر به اول نشان‌دهنده روش مهندسی معکوس است که روشی اکتشافی است و از قواعد مشخصی تبعیت نمی‌کند، زیرا این ویژگی مربوط به روش تحلیلی حل مسئله است.

۷۶ ۲ انتخاب بر مبنای علاقه و هیجان به سبک تصمیم‌گیری احساسی اشاره دارد.

۷۷ ۲ در این حالت، فرد با ناهماهنگی شناختی مواجه است، زیرا شناخت و باور او با هم متناقض است.

۷۸ ۳ اسناد به اراده، اسنادی درونی، ناپایدار و قابل کنترل است.

۷۹ ۲ هر سه گزینه (۱)، (۳) و (۴) اشاره به روش‌های سازگارانة کوتاه‌مدت مقابله با فشار روانی دارد، اما گزینه (۲) روش بلندمدت است.

۸۰ ۱ دعا در هنگام گرفتاری ← راه مستقیم

اجتناب از تغذیه ناسالم ← راه غیرمستقیم

زبان عربی (اختصاصی)

■ مناسب‌ترین گزینه را در جواب برای ترجمه یا تعریب مشخص کن (۸۸ - ۸۱):

۸۱ ۲ ترجمه کلمات مهم: لن ننالوا: دست نخواهید یافت / حتی تُنْفِقُوا: مگر این‌که (تا) انفاق کنید / ممّا: از آن‌چه، از چیزی که

بررسی سایر گزینه‌ها:

۱) انفاق شود (← انفاق کنید: «تُنْفِقُوا» معلوم و از صیغة «للمخاطبين» است.)

۳) به دست نخواهد آمد (← به دست نخواهید آورد: «تنالوا» معلوم و از صیغة «للمخاطبين» است.)، هر چه (← آن‌چه)

۴) هرگز به دست نمی‌آورد (← به دست نخواهید آورد)، انفاقتان باشد (← انفاق کنید)

۸۲ ۳ ترجمه کلمات مهم: یبختون عن: دنبال ... می‌گردند، در جست‌وجوی ... هستند / طرقي: راه‌هایی / أقلّ خطراً و نفقة: کم‌خطرتر و کم‌هزینه‌تر / في نقل: در انتقال

بررسی سایر گزینه‌ها:

۱) «يَبْخَثُونَ عَنْ: دنبال ... می‌گردند، جست‌وجو می‌کنند» نادرست ترجمه شده است، «بیابند» معادلی ندارد.

۲) «أقلّ» اسم تفضیل است نه فعل! دقت کنید ترکیب «طُرُقِي أَقَلَّ خطراً و نَفَقَةً» یعنی: راه‌هایی کم‌خطرتر و کم‌هزینه‌تر، «في» در ترجمه لحاظ نشده است.

۴) «يَبْخَثُونَ» مضارع است نه ماضی استمراری، «طُرُقِي» جمع مکسر است.

۸۳ ۳ ترجمه کلمات مهم: يستفيد المزارعون: کشاورزان استفاده می‌کنند / السَّمَاد: کود / لِثَمِيرِ الْأَشْجَارِ إِثْمَاراً جِيداً: تا درختان، خوب میوه دهند / إن أكثروا: اگر زیاده‌روی کنند / يتلَوُّنُ: آلوده می‌شود



تاریخ

۱۰۱ | ۱ | عصر نوسنگی ← ۱۲۰۰۰ تا ۶۵۰۰ سال پیش

در فاصله ۱۲۰۰۰ تا ۶۵۰۰ سال پیش، کشت غلات و رام کردن جانوران در بیشتر نقاط جهان رواج یافت.

در عصر نوسنگی، انسان علاوه بر این که فن ساخت ابزار و ظروف سنگی را ترقی داد، با ابداع چرخ سفالگری، ظروف گلی تولید کرد و با استفاده از پشم حیوانات، موفق به تولید پارچه شد.

یافته‌های باستان‌شناسی نشان می‌دهد که مردم ایران از حدود ۸ هزار سال پیش با چکش‌کاری بر روی رگه‌های طبیعی مس، برخی ابزارهای مسی می‌ساختند. همچنین کاوش‌های باستان‌شناسی نشان می‌دهد که در دوران نوسنگی و حدود ۸ هزار سال پیش، گروه‌هایی از مردم روستانشین چینی در اطراف رودهای هوانگ‌هو و یانگ‌تسه مشغول کشاورزی بوده‌اند.

نکته: گسترش شهرنشینی و شکل‌گیری نخستین تمدن‌ها مربوط به دوره مفرغ (۵۵۰۰ تا ۳۵۰۰ سال پیش) است.

۱۰۲ | ۱ | نخستین حکومت آریایی در ایران ← مادها

بررسی عبارت‌ها:

الف) ایلامی‌ها
ب) مادها
ج) مادها
د) ایلامی‌ها

۱۰۳ | ۴ | با گسترش قلمرو جمهوری رم، معلوم شد که قانون اساسی و نهادهای این جمهوری برای اداره سرزمین‌های پهناور از کارایی لازم برخوردار نیستند. از این رو، در قرن اول قبل از میلاد، جمهوری رم بر اثر رقابت سرداران جاه‌طلب دچار جنگ داخلی شد. سرانجام اکتاوین بر رقیبانش غلبه کرد و تغییراتی در نظام حکومتی جمهوری رم به وجود آورد. در نتیجه این تغییرات، قدرت اجرایی در اختیار یک فرد به عنوان شخص اول مملکت قرار گرفت که به «آگوستوس» معروف شد. مجلس سنا نیز به عنوان مجمع اصلی مشورتی باقی ماند.

۱۰۴ | ۴ | پس از قتل خسرو پرویز، رقابت و کشمکش در درون دربار ساسانی شدت یافت. شیرویه (جانشین خسرو) بیشتر افراد خاندان ساسانی را که ممکن بود وارث تاج و تخت شوند، کشت.

نکته: اردشیر سوم هخامنشی در ابتدای حکومتش، کسانی از خاندان سلطنتی را که احتمال می‌داد ادعای شاهی کنند، به قتل رساند.

۱۰۵ | ۱ | در نتیجه تداوم سیاست تعقیب کاروان‌های تجاری قریش توسط مسلمانان، سرانجام در سال دوم هجرت، جنگ بزرگی میان سپاه اسلام و لشکر یان مشرک در مکانی به نام «بدر» صورت گرفت. در این جنگ، حدود ۳۰۰ رزمنده مسلمان بر ۹۵۰ جنگجوی قریش پیروز شدند. غزوه بدر ضربه سنگین و جبران‌ناپذیری بر قریش وارد آورد و قدرت و موقعیت آنان را در منطقه حجاز تضعیف کرد. پس از آن، ساکنان آن منطقه گرایش بیشتری به رسول خدا (ص) و اسلام نشان دادند.

۱۰۶ | ۳ | از ابتدای قرن سوم تا نیمه قرن پنجم هجری حکومت‌های طاهریان، علویان طبرستان، صفاریان، سامانیان، زبیریان و آل بویه بر بخش‌هایی از مناطق مختلف ایران حکومت می‌کردند.

بررسی عبارت‌ها: نادرست:

ه) پس از پیروزی سلجوقیان در نبرد ملازگرد، آسیای صغیر ضمیمه قلمرو سلجوقیان شد. توسعه قلمرو سلجوقیان در آسیای صغیر موجب مهاجرت قبایل و طوایف ترک به آن منطقه و تغییر وضعیت سیاسی و فرهنگی این ناحیه شد. و یکی از تحولات چشمگیر دوران حاکمیت غزنویان، سلجوقیان و خوارزمشاهیان، زوال موقعیت اقتصادی و اجتماعی دهقانان در ایران بود.

۱ | ۸۹ | ترجمه و بررسی گزینه‌ها:

۱) ترجمه: چشمان خفاش به او در تشخیص جای شکارش کمک می‌کنند! (×)؛ گوش‌های خفاش به او در تشخیص شکارش کمک می‌کنند! (✓)

۲) ترجمه: بیشتر خفاش‌ها، حشرات را برای خوردن ترجیح می‌دهند! (✓)

۳) ترجمه: غالباً خفاش‌ها را در سرما، در حال مهاجرت و یا در خواب سبک می‌یابیم! (✓)

۴) ترجمه: خفاش گیاهان را از آفت‌ها و خورده شدن، در امان می‌دارد. (✓)

۹۰ | ۲ | ترجمه عبارت سؤال: «چرا خفاش برعکس می‌خوابد؟! زیرا»

ترجمه و بررسی گزینه‌ها:

۱) ترجمه: در خواب بر دو پایش تکیه می‌کند! (×)

۲) ترجمه: این [کار] به او در شکار و گریختن از دشمن کمک می‌کند. (✓)

۳) ترجمه: تنها پرنده پستاندار است. (×)

۴) ترجمه: فقط در سرمای هوا می‌خوابد. (×)

۹۱ | ۴ | ترجمه و بررسی گزینه‌ها:

۱) ترجمه: خفاش تنها پستانداری است که قادر به پرواز می‌باشد! (✓)

۲) ترجمه: برخلاف آن چه برخی تصور می‌کنند، خفاش برای محیط‌زیست و طبیعت فایده‌هایی دارد! (✓)

۳) ترجمه: خفاش‌ها را در مناطق سردسیر نمی‌یابیم مگر بسیار کم! (✓)

۴) ترجمه: خفاش سریع‌ترین پرنده در پرواز کردن است؛ زیرا کم وزن است! (×) ■ گزینه نادرست را در اعراب و تحلیل صرفی مشخص کن (۹۲ و ۹۳):

۹۲ | ۴ | «تُهَاجِرُ» از باب «مُفَاعَلَةٌ» است.

۹۳ | ۳ | «الْحَفَّاشُ» اسم مبالغه نیست.

■ گزینه مناسب را در پاسخ به سوالات زیر مشخص کن (۱۰۰ = ۹۴):

۹۴ | ۱ | «المُخْتَلِفَةُ» اسم فاعل و «الوَقَايَةُ» صحیح است.

۹۵ | ۳ | گزینه (۳) هم دقیقاً به این مورد اشاره دارد که روزگار، بهترین ادب‌کننده است.

۹۶ | ۴ | «لَا يُصَدِّقُ: باور نمی‌کند» از باب «تفعیل» و متعدی است. در سایر گزینه‌ها به ترتیب «لا ینتفع: سود نمی‌برد، یتعایشوا: همزیستی کنند، لا تتحرک: تکان نمی‌خورد» ثلاثی مزید و لازم‌اند.

۹۷ | ۱ | «نون وقایه» میان «فعل متعدی / حروف مین، عن» و ضمیر متکلم وحده» می‌آید؛ پس «أَدْخَلْنَا» نادرست و صحیح آن «أَدْخَلْنَا: ما را وارد کن» است.

۹۸ | ۳ | ترجمه و بررسی گزینه‌ها:

۱) ترجمه: چه کسی آزموده‌ای را آزمود و از کارش پشیمان شد؟! (✓)

۲) ترجمه: چرا قربانی‌ها را تقدیم می‌کنید به بت‌هایی که از چوب ساخته شده‌اند؟! (✓)

۳) ترجمه: این پندی ارزشمند است تا بر آن چه که از دست رفته، اندوهگین نشوی. (✓)

۴) ترجمه: گویا برخی از شما برای خشنود ساختن همه مردم تلاش می‌کنید.

۹۹ | ۲ | «صدیق» در اصل «یا صدیقی» و منادای مضاف بوده است. در سایر گزینه‌ها به ترتیب «زهراء، سارة، طالب، تلمیذان» منادا شده‌اند و مضاف‌الیه نگرفته‌اند. (منادای غیرمضاف).

۱۰۰ | ۳ | در گزینه (۳) «لا تُرَى: دیده نمی‌شوند» فعل مجهول است، ترجمه: «هنگامی که هیچ نوری در جایی نیست، چیزها دیده نمی‌شوند!»

در سایر گزینه‌ها «تُحَدِّثُنَا: به ما هشدار می‌دهد»، «يُدْرَسُ: تدریس می‌کند» و «تُوجَدُ: به وجود می‌آورد، ایجاد می‌کند» فعل‌های معلوم هستند.

**بررسی عبارت‌ها:**

(الف) رشد طبیعی جمعیت ایران ۱/۲ درصد است.

(ب) حدود ۵۸ سال دیگر جمعیت ایران دو برابر خواهد شد.

(ج) چون ۶۰ درصد از جمعیت کشور در بازه سنی ۳۰ تا ۵۹ سال هستند، پس هرم سنی در حال حرکت به سمت سالمندی و کهنسالی است.

(د) صورت سؤال اطلاعاتی درباره ترکیب جمعیت (نسبت جنسیتی) ارائه نداده است.

۱۱۶ ۳ استان‌های یزد، کرمان و اصفهان بیشترین شاغلان بخش معدن کشور را دارند.

بررسی عبارت‌ها:

(الف) در نواحی استوایی (گرم و مرطوب) هیچ ماهی سردتر از $+18^{\circ}\text{C}$ نیست.

(ب) در ناحیه استوا یک کانون کم‌فشار ایجاد می‌شود.

(ج) نواحی استوایی و آسیای موسمی بسیار پرباران‌اند و بیش از ۱۵۰۰ میلی‌متر در سال بارندگی دارند.

(د) آب و هوای گرم و مرطوب، سرعت و شدت هوازندگی را افزایش می‌دهد.

(ه) انرژی دریافتی در مناطق استوایی ۸۰۰ کالری در سانتی‌متر مربع است.

(و) در نواحی استوایی، بیشتر مزارع تک‌محصولی در نزدیکی سواحل واقع شده‌اند.

۱۱۸ ۲ بندر هنگ‌کنگ (چین)، نخجوان در جمهوری آذربایجان و کردستان در عراق از نواحی خودمختار جهان (نوعی ناحیه سیاسی ویژه) هستند. نواحی خودمختار به استان‌ها یا ایالت‌هایی گفته می‌شود که به دلیل شرایط قومی و مذهبی و نظایر آن، از استقلال محدودی برخوردارند و در امور سیاست خارجی و دفاع، تابع حکومت مرکزی هستند. به عبارت دیگر، خودمختاری، استقلال محدود یک واحد سیاسی در اداره امور خود در داخل یک کشور است.

۱۱۹ ۴ رابطه «الف» به تأثیر قدرت بر سیاست اشاره دارد.

بررسی گزینه‌ها:

(۱) تأثیر جغرافیا بر قدرت

(۲) تأثیر جغرافیا بر سیاست

(۳) تأثیر جغرافیا بر قدرت

(۴) تأثیر قدرت بر سیاست

۱۲۰ ۱ همه عبارت‌های داده‌شده درباره ویژگی‌های عمده برنامه آمایش سرزمین صحیح هستند.

۱۲۱ ۲

ورودی ← پردازش ← خروجی

<ul style="list-style-type: none"> داده‌ها و اطلاعات از محیط جمع‌آوری می‌شوند. (آمار پدیده‌های طبیعی و انسانی و ویژگی‌های آن‌ها، تصاویر ماهواره‌ای، نقشه‌ها، گزارش‌های میدانی و ...) اطلاعات به صورت رقمی به محیط نرم‌افزار GIS وارد و در آن‌جا کدبندی و ذخیره می‌شود. 	<ul style="list-style-type: none"> اطلاعات با توجه به اهداف و نیاز کاربر پردازش و تجزیه و تحلیل فضایی و مدل‌سازی می‌شود. 	<ul style="list-style-type: none"> اطلاعات به صورت اشکال، نقشه، نمودار، جدول، متن، گزارش و ... نمایش داده می‌شود. نتایج و گزینه‌ها برای تصمیم‌گیری بهینه ارائه می‌شود.
---	---	--

بررسی عبارت نادرست:

(ج) شناخت موقعیت گسل‌ها در درک عمل زمین‌لرزه اهمیت زیادی دارد.

بررسی عبارت‌های نادرست:

(ب) سامانه اطلاعات جغرافیایی (GIS) در واقع، سامانه‌ای رایانه‌ای برای مدیریت و تجزیه و تحلیل اطلاعات مکانی و جغرافیایی است که قابلیت دسته‌بندی و برقراری ارتباط منطقی و ریاضی بین انواع اطلاعات را دارد. (ج) سنجش از دور، یکی از شاخه‌های فنون جغرافیایی و مرتبط با علوم فضایی است.

۱۰۷ ۲ ربع رشیدی ← ایلخانی

مسجد جمعه اصفهان ← سلجوقی

رصدخانه مراغه ← ایلخانی

مدرسه چهارباغ ← صفوی

۱۰۸ ۴ شارلمانی مدرسه‌ای در کاخ سلطنتی در پایتخت خود تأسیس نمود و علمای مسیحی را از انگلستان، ایرلند و ایتالیا برای مطالعه و تدریس در آن مدرسه دعوت کرد.

۱۰۹ ۴ خاندان معروف مدیچی بر فلورانس حکومت می‌کردند.

۱۱۰ ۳ سرانجام در ۱۴ ژوئیه ۱۷۸۹ مردم پاریس با حمله به زندان

باستیل، انقلاب خود را آغاز کردند. انقلابیون سرانجام لویی شانزدهم، (پادشاه مستبد فرانسه) را وادار به امضای قانون اساسی جدید و پذیرش نظام مشروطه سلطنتی کردند.

۱۱۱ ۱ با وجود مخالفت عمومی، روس‌ها در محل یک قبرستان

متروک، ساختمان بانک استقرافی روس را بنا نهادند. آیت‌الله سید محمد طباطبایی به شدت با این کار مخالفت کرد. مردم نیز از این اقدام روس‌ها، ناخشنود بودند. بنابراین، یک اعتراض عمومی شکل گرفت.

نکته: آیت‌الله طباطبایی پس از به توپ بسته شدن مجلس، به دستور محمدعلی شاه تبعید شد.

۱۱۲ ۴ ژاپن در جنگ جهانی اول به اتفاق مثلث (انگلستان، فرانسه

و روسیه) پیوست. آلمان جزء کشورهای اتحاد مثلث بود. در جنگ جهانی دوم، آلمان محور اتحاد را با ایتالیا و ژاپن تشکیل داد.

بررسی سایر گزینه‌ها:

(۱) جنگ جهانی اول با حمله اتریش (یکی از متحدین) به صربستان مستقل آغاز شد. (۲) در جریان جنگ جهانی اول، در روسیه انقلاب شد و از آن‌جا که لنین به مردم وعده صلح داده بود، متصرفات وسیعی را به متحدین واگذار کرد و در مقابل با آن‌ها قرارداد صلح بست و سربازان روسی را از جبهه‌های جنگ خارج کرد. (۳) در جنگ دوم جهانی، با وجود آن‌که انگلستان خسارات بسیاری متحمل شد اما نازی‌ها نتوانستند وارد این کشور شوند.

۱۱۳ ۱ در حمله مأموران رژیم پهلوی به مدرسه فیضیه قم و

مدرسه طالبیه تبریز، تعدادی از طلاب شهید و مجروح شدند. به دنبال این جنایت، امام خمینی (ره) طی اعلامیه‌ای شاه را به طور مستقیم سرزنش کردند و تقیه و سکوت در مقابل ظلم حکومت را حرام دانستند.

جغرافیا**بررسی عبارت‌ها:**

(الف) در نواحی ساحلی شمالی و جنوبی کشور، اختلاف دما کم است.

(ب) در مناطق شمالی کشور که در عرض‌های بالای جغرافیایی قرار دارند، زاویه تابش خورشید مایل‌تر است.

(ج) در سواحل جنوبی کشور به دلیل عدم امکان صعود هوای مرطوب، بارندگی کم است.

(د) در کنار همه دریاها و دریاچه‌ها و رودهای پرآب کشور، جلگه‌ها دیده می‌شود.

۱۱۵ ۴

درصد $= \frac{1,360,000 - 370,000}{82,000,000} \times 100 = 1/2$ رشد طبیعی جمعیت

$= \frac{58}{1/2} = 116$ مدت زمان دو برابر شدن جمعیت



۴ ۱۲۴ بررسی عبارتها:

- الف) فشار هوا در هر منطقه متأثر از صعود یا عدم صعود هوا در آن جاست.
ب) نادرست است، زیرا هر چه سرعت رشد گیاهان بیشتر باشد، میزان تولید ماده آلی نیز بیشتر است. (صورت سؤال برعکس گفته)
ج) هر چه حجم محموله یا بار بیشتر باشد، هزینه حمل و نقل کم تر است ← رابطه معکوس
د) ارتباطی بین میزان تقاضا و سرعت انتقال وجود ندارد.
ه) هر چه طول مسیر کوتاه تر باشد، هزینه احداث راه نیز کم تر است ← رابطه مستقیم

۳ ۱۲۵

امروزه کشورهای اروپایی به ویژه فرانسه و آلمان و کشورهای آسیای جنوب شرقی چون ژاپن، کره جنوبی، چین و تایوان تولیدکنندگان عمده قطارهای پرسرعت هستند.

بررسی گزینهها:

- ۱) آمریکا از تولیدکنندگان عمده قطارهای پرسرعت به شمار نمی رود.
۲) سرمایه گذاری از طریق شرکت های چندملیتی ← ژاپن، استرالیا، اروپای غربی و آمریکای شمالی
۳) کشورهایی که در چند دهه اخیر به تولیدکنندگان و صادرکنندگان مهم کالاهای صنعتی در جهان تبدیل شده اند ← کره جنوبی، تایوان، مالزی و سنگاپور
۴) سازنده اولین هواپیمای جت ← آلمان

فلسفه و منطق

۲ ۱۲۶

مغالطه اشتراک لفظ در کلمه «قلب»؛ در مصراع اول به معنی شکستن اتحاد و همبستگی سپاه دشمن و «قلب» دوم به معنی ناراحت کردن و ... است.

بررسی سایر گزینهها:

- ۱) مغالطه اشتراک لفظ در کلمه «رزان»؛ در مصراع اول به ترتیب به معنی رنگارنگ و بوته انگور و در دومی به معنی رنگارنگ است.
۳) مغالطه اشتراک لفظ در کلمه «داد»؛ «داد» اول به معنی اجرای عدالت و «داد» دوم به معنی بخشیدن است.
۴) مغالطه ایهام انعکاس روی داده است چون سالبه کلیه به موجب جزئیه منعکس شده است.

۲ ۱۲۷

«الف» و «ب» ممکن است دارای نسبت عموم و خصوص مطلق باشند؛ مثل دو مفهوم «انسان» و «دانشجو»؛ این دو مفهوم دارای مصداق مشترک هستند و مفهوم انسان چون عام تر است دارای مصداق مخصوص به خود نیز هست.

بررسی سایر گزینهها:

- ۱) «الف» و «ب» ممکن است دارای نسبت عموم و خصوص من وجه باشند.
۳) مصداق مفهوم کلی مانند «ج» جزئی و مشخص است نه کلی و «الف» می تواند نسبت عموم و خصوص مطلق داشته باشد.
۴) «الف» و «ب» ممکن است دارای نسبت عموم و خصوص مطلق باشند.

۱ ۱۲۸

فقط در گزینه (۱) است که مفاهیم از عام ترین مفهوم به سوی خاص ترین مفهوم طبقه بندی شده اند.

بررسی سایر گزینهها:

- ۲) مفهوم غیرآلمانی از غیراروپایی عام تر است و باید در ابتدای طبقه بندی قرار بگیرد.
۳) مفهوم «مغالطه» عام تر از مغالطه در محتوا و مغالطه در صورت است و باید در ابتدای طبقه بندی قرار گیرد.
۴) مفهوم «تصور» جزء اقسام تعریف نیست.

۲ ۱۲۹

مصراع اول جمله انشایی است اما مصراع دوم یک قضیه حملی است؛ باد خنک از جانب خوارزم وزان است.

بررسی سایر گزینهها:

۱) دو قضیه شرطی است؛ چون آن چه باعث نکثر قضایای شرطی متصل است، تالی است نه مقدم؛ ۱- اگر دهقان به سحرگهان کز خانه بیاید، آن گاه نه هیچ بیارامد (استراحت نخواهد کرد). ۲- اگر دهقان به سحرگهان کز خانه بیاید، آن گاه نه هیچ بیاید (توقف نخواهد کرد). البته این بیت قابلیت تبدیل به دو قضیه حملی را نیز دارد؛ ۱- وقتی که دهقان به وقت سحر کز خانه بیاید، هیچ استراحتی نخواهد کرد. ۲- وقتی که دهقان به وقت سحر کز خانه بیاید، هیچ توقف نخواهد کرد.

۳) مصراع اول یک قضیه حملی است؛ دهقان به تعجب سر انگشت گران است؛ مصراع دوم، چهار قضیه حملی است؛ ۱- در چمن گل نمانده است. ۲- در چمن گلنار نمانده است. ۳- در باغ گل نمانده است. ۴- در باغ گلنار نمانده است. ۴) دو قضیه شرطی متصل است؛ ۱- دهقان چو درآید و فراوان نگردشان، آن گاه تیغ تیزی خواهد کشید. ۲- دهقان چو درآید و فراوان نگردشان، آن گاه گلویشان را خواهد برید.

۴ ۱۳۰

«توجه به وجوه اختلاف» برای نقد استدلال استقرای تمثیلی ضعیف به کار می رود. طوطی چون خودش روغن ریخته بود و همین امر موجب شده بود توسط زدن عطار، کرک و پرش بریزد، در نتیجه به درویشی که سر طاس و بی مویی داشت گفت تو مگر از شیشه روغن ریختی؟

بررسی سایر گزینهها:

۱ و ۲) استدلال استقرای تعمیمی است، چون از بررسی مواردی به نتیجه کلی رسیده است و نتیجه نیز احتمالی است.
۳) استدلال قیاسی است؛ کل خانواده به سفر کردن و مطالعه علاقه مند هستند؛ در نتیجه هاوژین که دختر خانواده است، به مطالعه و سفر علاقه مند است.

۱ ۱۳۱

اگر هر دو مقدمه در شکل دوم موجب کلیه و یا جزئیه باشد، علت عدم اعتبار قیاس این است که حد وسط در هر دو مقدمه علامت منفی می گیرد. مانند: هر الف ب است، هر ج ب است / بعضی الف ب است، بعضی ج ب است / هر الف ب است، بعضی ج ب است / بعضی الف ب است، هر ج ب است.

بررسی سایر گزینهها:

۲) اگر هر دو مقدمه در شکل اول جزئیه باشند، علت عدم اعتبار آن هم می تواند ناشی از این باشد که حد وسط در هر دو مقدمه علامت منفی می گیرد و هم ناشی از این باشد که محمول نتیجه علامت مثبت می گیرد اما در مقدمات علامت منفی گرفته است و یا ناشی از این باشد که هر دو مقدمه سالبه است.

بعضی ج ب است، بعضی ب الف است ← علت عدم اعتبار قیاس ناشی از این است که حد وسط در هر دو مقدمه علامت منفی می گیرد.

بعضی ج ب است، بعضی ب الف نیست ← علت عدم اعتبار قیاس ناشی از این است که حد وسط در هر دو مقدمه علامت منفی می گیرد.

بعضی ج ب نیست، بعضی ب الف نیست ← علت عدم اعتبار قیاس ناشی از این است که هر دو مقدمه سالبه است.

بعضی ج ب نیست، بعضی ب الف است پس: بعضی ج الف نیست. ← علت عدم اعتبار قیاس ناشی از این است محمول نتیجه (الف) علامت مثبت می گیرد اما در مقدمات علامت منفی گرفته است.

۳) نتیجه معتبر شکل چهارم متشکل از دو مقدمه موجب کلیه، موجب جزئیه خواهد بود نه کلی؛ مثال: هر الف ب است، هر ج الف است پس: بعضی ج ب است.

۴) تمام نتایج معتبر در یک قیاس معتبر شکل سوم، جزئیه است حتی اگر هر دو مقدمه هم کلی باشند.



۲) به نظر بیکن، فیلسوفان گذشته با دنباله‌روی از ارسطو، بیشتر بر استدلال عقلی تکیه کرده بودند و همین امر سبب شده بود که علوم تجربی در خرافات و تعصب‌های بیجا محصور بماند و پیشرفت نکنند.

۳) دکارت به تفکر عقلی اهمیت بسیار می‌داد و برعکس بیکن، معتقد بود عقل انسان به طور ذاتی معرفت‌هایی دارد که از تجربه به دست نیامده‌اند؛ مانند معرفت به وجود نفس مجرد و وجود خدا. به اعتقاد دکارت، انسان در فهم این قبیل امور نیازی به حس و تجربه ندارد. البته وی مخالف با تجربه و علم تجربی نبود و خود او نقش مؤثری در پیشرفت علم در اروپا داشت.

۱۳۶ ۱) اگر کسی دوگانه‌انگاری نفس و بدن را نپذیرد، نمی‌تواند درباره رابطه نفس با بدن سخن بگوید. از نظر ملاصدرا، روح و بدن دو چیز مجزا نیستند که کنار هم قرار گرفته باشند بلکه این‌ها وحدتی حقیقی دارند به گونه‌ای که یکی (روح) باطن دیگری (بدن) است.

۱۳۷ ۴) فیلسوفان طبیعت‌گرا و ماتریالیست و عموم کسانی که بُعد روحی و معنوی را باور ندارند، ریشه‌های فعل اخلاقی را در همان رفتار طبیعی انسان جست‌وجو می‌کنند. از نظر این دسته از فلاسفه، گروه انسان، مانند سایر موجودات، هر کاری را برای منافع طبیعی خود انجام می‌دهد. بنابراین «خوب» و «بد» عناوینی هستند که خود ما به هر کار می‌دهیم، بسته به این‌که آن کار به سودمان باشد یا به ضررمان. از آن‌جا که انسان زندگی اجتماعی دارد، ناگزیر است منافع دیگران را نیز رعایت کند؛ زیرا، در غیر این صورت، منفعت خودش نیز حفظ نمی‌شود. بنابراین دیدگاه، انسان از زمانی که دریافته نفع او در گرو نفع دیگران است، قواعد اخلاقی را ابداع کرده و مثلاً گفته است: باید با دیگران راستگویی پیشه کرد و باید با دیگران به عدل رفتار نمود. بر این اساس اموری مانند صداقت، عدالت و امانت‌داری در واقع ارزش حقیقی ندارند و حقیقتاً فضیلت شمرده نمی‌شوند اما چون برای زندگی اجتماعی ضروری هستند و منفعت افراد در رعایت آن‌هاست، باید آن‌ها را مراعات کرد.

۱۳۸ ۳) اولین قدم در تعیین نسبت میان هستی و چستی (وجود و ماهیت) پذیرش اصل واقعیت است؛ یعنی ما انسان‌ها می‌دانیم که اشیا و موجوداتی پیرامون ما وجود دارند و می‌توانیم به آن‌ها علم پیدا کنیم.

۱۳۹ ۲) معنای چهارم اتفاق عبارت است از رخ دادن حوادث پیش‌بینی نشده. به طور مثال، شخصی برای خرید به فروشگاه‌ای مراجعه می‌کند و دوست خود را هم در آن فروشگاه می‌بیند، بدون این‌که قبلاً از آمدن دوست خبر داشته باشد و آن را پیش‌بینی کرده باشد. این معنای اتفاق با هیچ‌یک از اصول و لوازم علیت مخالف نیست بلکه مربوط به علم ناقص و محدود ما نسبت به حوادث پیرامونی است. بنابراین می‌تواند کاربرد درستی داشته باشد.

۱۴۰ ۴) برهان مشهور ارسطو بر اثبات وجود خدا، برهان حرکت نام دارد. او معتقد است که وجود حرکت در عالم نیازمند محرکی است که خود آن محرک، حرکت نداشته باشد، زیرا اگر آن نیز حرکت داشته باشد، نیازمند یک محرک دیگر است و آن محرک دوم نیز به همین ترتیب نیازمند محرک دیگری است و سلسله محرک‌ها تا بی‌نهایت جلو خواهد رفت و چنین تسلسلی عقلاً محال است. البته ارسطو در توصیفاتی که از خدا و مبدأ نخستین جهان می‌کند، از عباراتی چون شریف‌ترین موجود، خیر و جمال و زیبایی، ضرورتاً موجود، محرک غیرمحرک، دارای حیات، تغییرناپذیر و دارای عالی‌ترین اندیشه استفاده می‌کند.

۱۳۲ ۴) اکنون ببینیم دانش فلسفه چه تفاوتی با سایر دانش‌ها دارد؟ مرز و حدود این دانش کجاست؟ کدام گفت‌وگو را گفت‌وگویی فلسفی می‌نامند؟ و بالاخره مسائل فلسفی کدام‌اند و چگونه از مسائل دیگر علوم جدا می‌شوند؟ برای پاسخ به سؤال‌های بالا، می‌گوییم که اساساً هر دانشی از دو جهت از سایر دانش‌ها متمایز و جدا می‌شود:

۱- از جهت موضوعی که آن دانش درباره آن بحث می‌کند.
۲- از جهت روشی که در آن دانش مورد استفاده قرار می‌گیرد.

۱۳۳ ۱) هر یک از ما باورهایی درباره جهان، انسان، مرگ، عدالت، زیبایی و نظایر آن داریم که گاه با باورهای دیگران یکسان است و گاهی هم متفاوت و مختلف. ما با همین باورها زندگی می‌کنیم و براساس آن‌ها تصمیم می‌گیریم و عمل می‌نماییم. البته برخی انسان‌ها، فارغ از اشتغالات روزانه، لحظاتی به تفکر درباره باورهای خود می‌پردازند و نسبت به پذیرش آن باورها می‌اندیشند. آنان می‌خواهند به ریشه باورهای خود برسند و چرایی قبول آن‌ها را مرور کنند. اینان، در حقیقت، اهل تفکر فلسفی هستند و می‌کوشند بنیان‌های فکری خود را در چارچوب عقل و منطق قرار دهند.

بررسی سایر گزینه‌ها:

۲) اندیشیدن فیلسوفانه، تأمل کردن درباره باورهای مربوط به زندگی است؛ آموختن چرایی و یافتن دلایل درستی یا نادرستی باورها؛ پذیرفتن باورهای درست و کنار گذاشتن باورهای نادرست. در این صورت، خودمان بنیان‌های فکری خود را می‌سازیم و به آزاداندیشی می‌رسیم و شخصیتی مستقل کسب می‌کنیم.

۳) برخی آدم‌ها در اموری مانند حقیقت انسان و جهان می‌اندیشند و در بسیاری موارد به دانشی درست درباره جهان و انسان می‌رسند؛ در نتیجه می‌توانند هدف قابل قبولی برای زندگی برگزینند و زندگی آنان معنای درستی پیدا کند.

۴) یکی از فواید آموختن منطق، توانایی تشخیص مغالطه‌ها و خارج کردن آن‌ها از باورهایست. فلسفه از این توانایی منطقی کمک می‌گیرد تا اندیشه‌های فلسفی درست از تفکرات غلط تشخیص داده شود و راه رسیدن به اعتقادات درست هموار گردد.

۱۳۴ ۱) سخنان گریاس به دو بخش تقسیم می‌شود. آن‌جا که می‌گوید «اولاً چیزی وجود ندارد» این سخن وی، مربوط به بحث وجود و هستی است و بنابراین در بخش هستی‌شناسی مورد بررسی قرار می‌گیرد. اما آن‌جا که می‌گوید «اگر هم چیزی وجود داشته باشد، برای انسان قابل شناخت نیست و انسان ابزار شناخت آن را ندارد» مربوط به بحث معرفت‌شناسی است.

۱۳۵ ۴) در دوره معاصر، فیلسوفان مسلمان این نظر علامه طباطبایی را قبول دارند و معتقدند که عقل و حس و نیز شهود و وحی هر کدام در جایگاه خود اعتبار دارند و در جای خود می‌توانند ابزاری برای کسب معرفت باشند. البته می‌دانیم که معرفت فلسفی متکی بر استدلال عقلی است و بدون آن فلسفه اساساً وجود ندارد؛ یعنی نمی‌توان صرفاً با اتکا بر تجربه یا شهود قلبی یا وحی به معرفت فلسفی رسید.

بررسی سایر گزینه‌ها:

۱) برخی از فیلسوفان مسلمان هم چون فارابی و ابن‌سینا که از فیلسوفان بزرگ اسلام و جهان به شمار می‌آیند، مانند افلاطون و ارسطو، هم حس و هم عقل را معتبر می‌دانستند. بنابراین آنان نه تنها نقدهایی جدی بر معرفت‌شناسی افلاطون و ارسطو نداشته بلکه به اعتبار حس و عقل نزد افلاطون و ارسطو تا دوام بخشیدند و نظریه مستقل و ابداعی درباره معرفت‌شناسی ارائه نداده‌اند.



۱۴۱ | ۱

فلاسفه بعد از ابن سینا، هم در جهان اسلام و هم در اروپا، بیان ابن سینا در اثبات واجب الوجود را برهانی بسیار قوی یافتند و آن را «برهان وجوب و امکان» نامیده‌اند و همواره از آن استفاده کرده‌اند. توماس آکوئیناس این برهان را در اروپا گسترش داد و مورد قبول بسیاری قرار گرفت. در جهان اسلام نیز فلاسفه‌ای مانند بهمنیار، خواجه نصیرالدین طوسی، میرداماد و شیخ بهایی از این برهان استفاده کرده و به تبیین و توضیح آن پرداخته‌اند. مقدمه دوم برهان ابن سینا این است: **ممکن الوجودهای بالذات، برای این‌که از تساوی میان وجود و عدم درآیند و وجود برای آن‌ها ضروری گردد و موجود شوند، نیازمند علتی هستند که خودش ممکن الوجود نباشد بلکه واجب الوجود بالذات باشد؛ یعنی موجودی که وجود، ذاتی اوست و از او جدا نمی‌شود.**

۱۴۲ | ۳

عقل، از آن جهت که درباره رفتارهای اختیاری انسان و بایدها و نیایدی‌های او، مانند باید راست بگوید، باید قانون را رعایت کند و نباید دروغ بگوید، بحث می‌کند، عقل عملی نامیده می‌شود و دانشی که از این جهت به دست می‌آید، علم عملی نام دارد. پس **بحث هنجار، توصیه و جهت‌مندی در دانش عملی مطرح است و گزاره‌هایی از سنخ «باید» پدید می‌آورد.**

بررسی سایر گزینه‌ها:

(۱) عقل، از آن جهت که درباره رفتارهای اختیاری انسان و بایدها و نیایدی‌های او بحث می‌کند، عقل عملی نامیده می‌شود و دانشی که از این جهت به دست می‌آید، علم عملی نام دارد. پس موضوع دانش عملی، هر رفتاری که از انسان سر می‌زند نیست، بلکه تنها رفتارهای اختیاری مد نظر است.
(۲) موضوع دانش عملی، تمام رفتارهای انسان نیست، بلکه موضوع آن تنها شامل رفتارهای اختیاری است. ضمن این‌که کسب معرفت درباره اشیا و موجودات در حیطه دانش نظری است نه دانش عملی. پس نمی‌توان گفت هدف دانش عملی، دستیابی به هر نوع معرفتی است.
(۴) هدف دانش عملی با هدف دانش نظری یکسان نیست.

۱۴۳ | ۲

حکمت از نظر یک فیلسوف مشائی مانند ابن سینا عبارت است از: «فنی استدلالی و فکری که انسان عالم، وجود را آن‌چنان که هست، به وسیله این فن به دست می‌آورد و نفس خویش را به کمال می‌رساند و به جهانی عقلی مشابه جهان واقعی تبدیل می‌شود و مستعد رسیدن به سعادت نهایی، به اندازه طاقت بشری می‌گردد.»

۱۴۴ | ۳

مشرق جهان در جغرافیای سهروردی، نور محض یا محل فرشتگان مقرب است که به دلیل تجرد از ماده، برای موجودات خاکی قابل مشاهده نیست.

بررسی سایر گزینه‌ها:

(۱) از نظر سهروردی، هر واقعیتی «نور» است اما نه نور مطلق، بلکه درجه‌ای است از نور. پس، تفاوت موجودات، مربوط به شدت و ضعف نورانیت آن‌هاست.
(۲) شیخ اشراق مبدأ جهان و خالق هستی را نور محض می‌داند و او را «نورالانوار» می‌نامد.

(۴) از نظر سهروردی، ذات نخستین و نور مطلق، یعنی خدا، پیوسته نورافشانی (اشراق) می‌کند و بدین ترتیب، متجلی می‌شود و همه چیزها را به وجود می‌آورد و با اشعه خود به آن‌ها حیات می‌بخشد. همه چیز در این جهان پرتوی از نور ذات اوست.

۱۴۵ | ۲

میان سفر اول و سوم (نه سفر اول و دوم) تقابل وجود دارد و نسبت میان مبدأ و مقصد آن‌ها، نسبت معکوس است. سفر اول از خلق به سوی حق و سفر سوم از حق به سوی خلق است.

بررسی سایر گزینه‌ها:

(۱) ملاصدرا با الهام از سفر چهارمرحله‌ای عارفان، کتاب اسفار اربعه که مهم‌ترین و مشهورترین اثر فلسفی خویش است را در چهار بخش اصلی تألیف و تنظیم کرد.
(۳) عرفا معتقدند که سیر و سلوک انسان به سوی کمال و تا رسیدن به کمال نهایی در چهار سفر انجام می‌شود که به ترتیب عبارت‌اند از: سفر از خلق به حق، سفر با حق و در حق، سفر از حق به سوی خلق همراه با حق، سفر در خلق با حق.
(۴) سفر دوم، سفر با حق و در حق است و سفر چهارم سفر در خلق است با حق. بنابراین هر دو سفر در «با حق» بودن با یکدیگر اشتراک دارند و با وجودی که از یک جهت جدا از یکدیگر هستند (سفر دوم در حق است و سفر چهارم در خلق است) اما از جهت دیگر (اشتراک در «با حق» بودن) عین هم هستند.

اقتصاد

۱۴۶ | ۴

بهترین محل برای تولید نقاط Y یا X هستند (رد گزینه‌های (۱) و (۲)) چرا که در این دو نقطه از همه منابع به طور تمام و کمال استفاده می‌شود و در عین حال نمی‌توان بیش از این تولید کرد. (رد گزینه (۳))

۱۴۷ | ۴

بنگاه‌ها کالا و خدمات را از طریق بازار محصولات هم به مردم و هم به دولت‌ها می‌فروشند و درآمد کسب می‌کنند.

۱۴۸ | ۳

چون عدد نهایی مثبت است پس شرکت سود کرده.
نکته: هزینه‌هایی که منجر به تولید نشود، جزئی از هزینه‌های تولید به شمار نمی‌رود.

$$125,000,000 + (25,000,000 \times 5) = 250,000,000$$

$$297,500,000 + (85,000,000 \times 3/5) + 85,000,000 = 532,500,000$$

$$85,000,000 \times 7 = 595,000,000 = \text{درآمد}$$

$$62,500,000 = 595,000,000 - 532,500,000 = \text{سود / زیان}$$

۱۴۹ | ۲

از آن جایی که از مصرف کالا مالیات دریافت می‌شود، پس مالیات غیرمستقیم است و هدف کاهش مصرف است تا بازار به تعادل برسد.

۱۵۰ | ۴

به طور کلی سه عامل برای نیاز کشورها و تمایل آن‌ها به تجارت خارجی وجود دارد:

- ۱- یکسان نبودن دسترسی به منابع و عوامل تولید
- ۲- یکسان نبودن وضعیت اقلیمی و آب و هوایی
- ۳- یکسان نبودن دسترسی به فناوری‌های تولید

۱۵۱ | ۱

بررسی عبارت‌های نادرست:

(ج) اگر کارآفرینی کسب و کاری را آغاز کند، پس شجاعت لازم را داشته است.

(د) $\left. \begin{array}{l} \text{کاهش هزینه‌ها} \\ \text{یا} \\ \text{افزایش سود} \end{array} \right\} \Rightarrow \text{افزایش درآمد}$

۱۵۲ | ۲

(الف) بیکاری فصلی زمانی رخ می‌دهد که کارگران به دلیل تغییرات فصلی، شغل خود را از دست می‌دهند، مانند کشاورزان در فصل زمستان.

(ب) برای پاسخ به این سؤال به ترتیب زیر پیش می‌رویم:

$1,790,000 - 710,000 = 2,500,000 = \text{جمعیت ۱۵ سال به بالا}$
 $1,790,000 - 280,000 = 1,510,000 = \text{جمعیت فعال}$
 $1,510,000 - 1,150,000 = 360,000 = \text{جمعیت بیکار}$
 $24\% = \frac{360,000}{1,510,000} \times 100 = \text{نرخ بیکاری}$



۱۵۳ ۳ محدودیت در تجارت با برخی کشورها نیازمند این است که با کشورهای بیشتری ارتباط برقرار شود.

۱۵۴ ۲ برای پاسخ به این سؤال باید شاخص توزیع درآمد هر چهار سال را به دست بیاوریم:

$$۱۳۹۲ \text{ سال} = \frac{۲}{۶} = ۳/۳ \quad ۱۳۹۳ \text{ سال} = \frac{۲۵}{۳} = ۸/۳$$

$$۱۳۹۴ \text{ سال} = \frac{۳۴}{۵} = ۶/۸ \quad ۱۳۹۵ \text{ سال} = \frac{۱۸}{۲} = ۹$$

با توجه به شاخص دهک‌ها، سال ۹۲ کم‌ترین شاخص (بهترین وضعیت) و سال ۹۵ بیشترین شاخص (بدترین وضعیت) را داشته است.

۱۵۵ ۱ یک کشور پیشرفته در برابر شوک‌های اقتصادی، قدرت مقاومت دارد. کشورهای پیشرفته در سطح جهانی و یا منطقه‌ای تأثیرگذار هستند. دولت‌ها برای جبران کمبود عرضه دو راه دارند که اولی برای کوتاه‌مدت و دومی برای بلندمدت مناسب است:

۱- افزایش واردات ۲- افزایش ظرفیت‌های تولیدی

۱۵۶ ۳

پشتوانه پول }
در گذشته } پول فلزی ← طلا و نقره موجود در خود پول
پول کاغذی ← طلا و نقره و شمش‌های طلا
و جواهرات نزد بازرگانان
امروزه ← همه پول‌ها ← قدرت اقتصادی

۱۵۷ ۲

مالیات بر دارایی + مالیات بر درآمد اشخاص = مالیات مستقیم

$$\Rightarrow \left(\frac{۲۴}{۳} \times ۳۶۰ \right) + ۳۶۰ = ۶۰۰$$

+ تعرفه‌های گمرکی = مالیات غیرمستقیم

+ عوارض ساختمانی (عوارض شهرداری)

مالیات بر ماء‌الشعیر (مالیات بر مصرف)

$$\Rightarrow ۲۲۵ + ۴۱۰ + ۲۸ = ۶۶۳$$

۱۵۸ ۱ در مواقع تورم، دولت‌ها با استفاده از سیاست‌های انقباضی (کاهش حجم پول در گردش) پول را از دست مردم خارج کرده تا تقاضا کاهش یابد و قیمت‌ها به ثبات برسند و بالعکس در مواقع رکود، دولت‌ها با استفاده از سیاست‌های انبساطی (افزایش حجم پول در گردش) پول را به مردم می‌دهند تا تقاضا افزایش یابد و بازار از رکود خارج شود.

۱۵۹ ۳ (ج) برای پاسخ به این سؤال، ابتدا باید نرخ تورم کشور C را محاسبه کنیم:

$$C = \frac{۴۵ - ۳۱}{۳۱} \times ۱۰۰ \approx ۴۵\%$$

الف) حال کشور A:

$$\frac{1}{3} (\%۴۵) = \frac{۱۱۲ - X}{X} \Rightarrow \frac{۱۵}{۱۰۰} = \frac{۱۱۲ - X}{X}$$

$$\Rightarrow ۱۱۲,۰۰۰ - ۱۰۰X = ۱۵X \Rightarrow \frac{۱۱۵X}{۱۱۵} = \frac{۱۱۲,۰۰۰}{۱۱۵} \Rightarrow X \approx ۹۷۴$$

ب) در نهایت کشور B:

$$\frac{6}{5} (\%۱۵) = \frac{Y - ۸۱}{۸۱} \Rightarrow \frac{۱۸}{۱۰۰} = \frac{Y - ۸۱}{۸۱}$$

$$\Rightarrow ۱۰۰Y - ۸۱,۰۰۰ = ۱۴,۵۸۰ \Rightarrow \frac{۱۰۰Y}{۱۰۰} = \frac{۹۵,۵۸۰}{۱۰۰} \Rightarrow Y \approx ۹۵۶$$

۱۶۰ ۱ بررسی عبارت نادرست:

ب) مهم‌ترین عامل تولید، نیروی انسانی است که بدون آن تولید ممکن نخواهد شد.

بروزترین و برترین
سایت کنکوری کشور

WWW.KONKUR.INFO



<https://konkur.info>