

بروزترین و برترین
سایت کنکوری کشور

WWW.KONKUR.INFO

Konkur
info

<https://konkur.info>

دفترچه شماره ۱

آزمون شماره ۱۷

جمعه ۱۴۰۱/۱۲/۰۵



آزمون‌های سراسر کاج

گزینه درستی را انتخاب کنید.

سال تحصیلی ۱۴۰۲-۱۴۰۱

سؤالات آزمون

پایه دوازدهم انسانی

دوره دوم متوسطه

نام و نام خانوادگی:	شماره داوطلبی:
تعداد سؤال: ۹۰	مدت پاسخگویی: ۹۵ دقیقه

عناوین مواد امتحانی آزمون گروه آزمایشی علوم انسانی، تعداد سؤالات و مدت پاسخگویی

ردیف	مواد امتحانی	تعداد سؤال	وضعیت پاسخگویی	شماره سؤال		مدت پاسخگویی
				از	تا	
۱	ریاضیات	۱۵	اجباری	۱	۱۵	۳۰ دقیقه
		۱۰	زوج کتاب	۱۶	۲۵	
		۱۰		۲۶	۳۵	
۲	اقتصاد	۱۰	اجباری	۳۶	۴۵	۱۰ دقیقه
۳	علوم و فنون ادبی	۱۵	اجباری	۴۶	۶۰	۲۵ دقیقه
		۱۰	زوج کتاب	۶۱	۷۰	
		۱۰		۷۱	۸۰	
۴	جامعه‌شناسی	۱۰	اجباری	۸۱	۹۰	۳۰ دقیقه
		۱۰		۹۱	۱۰۰	
		۱۰		۱۰۱	۱۱۰	

<https://konkur.info>



DriQ.com

ریاضیات

- ۱- در یک دنباله حسابی، جملات چهارم و هشتم به ترتیب ۱۲ و ۳۲ هستند، حاصل ضرب سه جمله اول این دنباله کدام است؟
 (۱) -۲۴ (۲) ۲۴ (۳) -۴۲ (۴) ۴۲
- ۲- در یک دنباله حسابی جملات اول و دوم به ترتیب ۲- و ۱۰ هستند. اولین جمله بزرگ تر از ۵۰۰ کدام جمله این دنباله است؟
 (۱) ۴۱ (۲) ۴۲ (۳) ۴۳ (۴) ۴۴
- ۳- در دنباله با رابطه بازگشتی $a_1 = 5$ و $a_n = a_{n-1} + 3$ ، جمله $(2n-1)$ ام کدام است؟
 (۱) $6n - 1$ (۲) $6n - 5$ (۳) $3n - 1$ (۴) $3n - 5$
- ۴- نمودار یک دنباله که از الگوی خطی پیروی می کند، از نقاط $(5, 16)$ و $(8, 25)$ می گذرد، اگر نمودار این دنباله از نقطه $(x, 76)$ بگذرد، x کدام است؟
 (۱) ۲۲ (۲) ۲۳ (۳) ۲۴ (۴) ۲۵
- ۵- در یک دنباله حسابی جمله اول، ۲ برابر اختلاف مشترک جملات دنباله است. اگر مجموع جملات هشتم و یازدهم دنباله برابر ۶۳ باشد، جمله اول دنباله کدام است؟
 (۱) ۵ (۲) ۶ (۳) ۷ (۴) ۸
- ۶- بین دو عدد ۱۳ و ۱۵، پنج عدد طوری نوشته شده است که یک دنباله حسابی افزایشی تشکیل شود. اگر جملات دنباله را ادامه دهیم، جمله بیست و دوم کدام است؟
 (۱) ۲۰ (۲) ۲۱ (۳) ۲۲ (۴) ۲۳
- ۷- در یک دنباله با جمله n ام $a_n = \frac{n-2}{3}$ ، مجموع نوزده جمله اول کدام است؟
 (۱) ۸۱ (۲) ۸۶ (۳) ۷۱ (۴) ۷۶
- ۸- حاصل $209 + 173 + 171 + 169$ کدام است؟
 (۱) 41^2 (۲) 63^2 (۳) 75^2 (۴) 89^2
- ۹- مجموع یازده جمله اول یک دنباله حسابی ۳۸۵ و اختلاف مشترک جملات این دنباله ۵ است. جمله پنجم این دنباله کدام است؟
 (۱) ۲۰ (۲) ۲۵ (۳) ۳۰ (۴) ۳۵
- ۱۰- مجموع تمام اعداد بین ۲۰۰ و ۴۰۰ که بر ۶ بخش پذیرند، کدام است؟
 (۱) ۹۶۰۰ (۲) ۹۷۰۰ (۳) ۹۸۰۰ (۴) ۹۹۰۰
- ۱۱- مجموع n جمله اول از اعداد طبیعی متوالی اولیه برابر ۱۳۶ است. مجموع $(n+1)$ عدد طبیعی متوالی اولیه کدام است؟
 (۱) ۱۵۳ (۲) ۱۶۳ (۳) ۱۷۳ (۴) ۱۸۳
- ۱۲- اگر مجموع n جمله اول از یک دنباله حسابی $S_n = n(3n+2)$ باشد، جمله نهم دنباله کدام است؟
 (۱) ۵۲ (۲) ۵۳ (۳) ۵۴ (۴) ۵۵
- ۱۳- جمله n ام دنباله هندسی $1/5, 6, \dots$ کدام است؟
 (۱) $a_n = \frac{3}{4} \times 4^n$ (۲) $a_n = 3 \times 2^{2n-3}$ (۳) $a_n = 1/5 \times 4^{1-n}$ (۴) $a_n = \frac{3}{4} \times 2^{n-1}$
- ۱۴- در یک دنباله با رابطه بازگشتی $a_1 = 2000$ و $a_{n+1} = \frac{1}{4} a_n$ ، جمله پنجم کدام است؟
 (۱) $\frac{25}{4}$ (۲) $\frac{25}{8}$ (۳) $\frac{125}{8}$ (۴) $\frac{125}{16}$
- ۱۵- قیمت یک دستگاه در آزمایشگاه در حال حاضر ۵ میلیون تومان است و هر ساله ۲۰ درصد از ارزش آن به خاطر استهلاک کاهش می یابد. قیمت آن بعد از ۳ سال چقدر خواهد بود؟
 (۱) ۲۴۲۰۰۰۰ (۲) ۲۵۶۰۰۰۰ (۳) ۲۶۴۰۰۰۰ (۴) ۲۷۸۰۰۰۰



توجه: داوطلب گرامی، لطفاً از بین سؤالات زوج درس ۱ (ریاضی و آمار (۱)، شماره ۱۶ تا ۲۵) و زوج درس ۲ (ریاضی و آمار (۲)، شماره ۲۶ تا ۳۵)، فقط یک سری را به انتخاب خود پاسخ دهید.

ریاضی و آمار (۱) (سؤالات ۱۶ تا ۲۵)

زوج درس ۱

۱۶- کدام گزینه نادرست است؟

(۱) روش مشاهده گردآوری داده‌ها بدون نیاز به فرد پاسخگو است.

(۲) مصاحبه، بین دو فرد آمارگیر و پاسخگو انجام می‌شود.

(۳) هر نمونه‌ای که در آن همه اعضای جامعه شانس انتخاب یکسان دارند، نمونه تصادفی است.

(۴) سرشماری امکان استفاده در بررسی‌های مخرب را دارد.

۱۷- در یک سبد بزرگ از یک باغ که محصول انار دارد، ۱۲۰ انار چیده شده است. ۷۰ انار با طعم شیرین، ۳۰ انار با طعم ملس و ۲۰ تای آن‌ها با

طعم ترش هستند. از این سبد ۴۰ انار برمی‌داریم که ۲۰ تای آن شیرین، ۸ تا ترش و بقیه ملس است. پارامتر انارهای با طعم شیرین چند برابر

آماره انارهای با طعم ملس است؟

$$\frac{35}{18} \text{ (۴)}$$

$$\frac{33}{18} \text{ (۳)}$$

$$\frac{35}{17} \text{ (۲)}$$

$$\frac{30}{17} \text{ (۱)}$$

۱۸- چه تعداد از متغیرهای زیر «کمی نسبتی» هستند؟

«قطر دایره‌ها - کد ملی افراد - میزان تحصیلات - تعداد بیماران - وزن - ملیت - درجه حرارت برحسب سانتی‌گراد - حقوق دریافتی»

$$5 \text{ (۴)}$$

$$4 \text{ (۳)}$$

$$3 \text{ (۲)}$$

$$2 \text{ (۱)}$$

۱۹- اگر میانگین داده‌های ۱۸، ۷، ۱۶، ۱۴، ۹، ۱۲، ۸، ۵، a برابر ۱۱ باشد، میانه آن‌ها کدام است؟

$$10/5 \text{ (۴)}$$

$$10 \text{ (۳)}$$

$$9/5 \text{ (۲)}$$

$$9 \text{ (۱)}$$

۲۰- در داده‌های آماری ۲۳، ۲۲، ۲۲، ۲۱، ۱۹، ۱۸، ۱۸، ۱۶، ۱۶، ۱۴، ۱۳، ۱۳، ۱۳ داده‌های کم‌تر از چارک اول و بیشتر از چارک سوم را حذف

می‌کنیم. نسبت انحراف معیار به میانگین در داده‌های باقی‌مانده کدام است؟

$$0/4 \text{ (۴)}$$

$$0/29 \text{ (۳)}$$

$$0/2 \text{ (۲)}$$

$$0/09 \text{ (۱)}$$

۲۱- میانگین یک سری از داده‌های آماری ۳۹ محاسبه شده است. اگر از همه داده‌ها چهار واحد کم کرده و سپس هر کدام از آن‌ها را ۳ برابر کنیم،

میانگین داده‌های جدید چقدر از میانگین داده‌های اولیه بیشتر است؟

$$69 \text{ (۴)}$$

$$68 \text{ (۳)}$$

$$67 \text{ (۲)}$$

$$66 \text{ (۱)}$$

۲۲- میانگین ۳ درس یک دانش‌آموز هر کدام با ضریب ۱ برابر ۱۶ است. نمره درس چهارم وی که با ضریب ۲ منظور می‌شود چه عددی باشد تا

میانگین چهار درس وی ۱۷ گردد؟

$$19/5 \text{ (۴)}$$

$$19 \text{ (۳)}$$

$$18/5 \text{ (۲)}$$

$$18 \text{ (۱)}$$

۲۳- در یک بررسی آماری انحراف از میانگین‌های ۶ داده آماری به صورت ۶، -۲، ۰، ۲، -۳، -۱ است. انحراف معیار داده‌ها کدام است؟

$$3/5 \text{ (۴)}$$

$$2/5 \text{ (۳)}$$

$$3 \text{ (۲)}$$

$$2 \text{ (۱)}$$

۲۴- نمرات درسی دانشجویی در یک ترم به صورت مقابل است. واریانس نمرات وی کدام است؟

نمره درس	۱۱	۱۳	۱۵	۱۷	۱۹
ضریب	۲	۷	۳	۵	۳

$$5/6 \text{ (۲)}$$

$$5/4 \text{ (۱)}$$

$$6/4 \text{ (۴)}$$

$$6/2 \text{ (۳)}$$

۲۵- در یک جامعه آماری مجموع داده‌ها ۷۲۰ و تعداد داده‌ها ۱۲ است. اگر واریانس داده‌ها ۴ باشد، ۹۶ درصد داده‌ها در کدام فاصله قرار دارند؟

$$(54, 64) \text{ (۴)}$$

$$(52, 66) \text{ (۳)}$$

$$(56, 64) \text{ (۲)}$$

$$(50, 70) \text{ (۱)}$$



زوج درس ۲

ریاضی و آمار (۲) (سوالات ۲۶ تا ۳۵)

۲۶- اگر f تابعی همانی به طوری که $f(1-\frac{k}{p})=2k-3$ و g تابعی ثابت به طوری که $g(x)=2k$ باشد، حاصل $f(k)+g(3k)$ کدام است؟

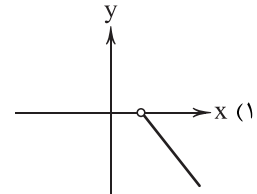
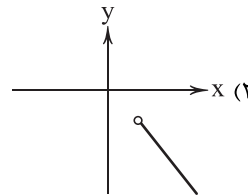
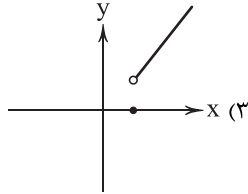
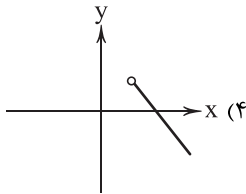
۵/۲ (۴)

۴/۸ (۳)

۳/۶ (۲)

۲/۴ (۱)

۲۷- نمودار تابع $y=-1-|x-1|$ با دامنه $x>2$ کدام است؟



۲۸- اگر $f(x)=x+[-x]$ ، آن‌گاه حاصل $\text{sign}(f(1-\sqrt{2}))-f(-\frac{1}{p})$ کدام است؟ ([] نماد جزء صحیح است.)

۱ (۴)

-۱ (۳)

-1/2 (۲)

1/2 (۱)

۲۹- برد تابع $f(x)=\begin{cases} 2x+1 & x>1 \\ 3 & -1\leq x\leq 1 \\ 1-2x & x<-1 \end{cases}$ کدام است؟

 $y\geq 3$ (۴) $y> 3$ (۳) $y\geq 1$ (۲) $y> 1$ (۱)

۳۰- مجموع ریشه‌های معادله $||x+2|-5|=3$ کدام است؟

-۲۰ (۴)

-۱۶ (۳)

-۱۲ (۲)

-۸ (۱)

۳۱- دامنه تعریف تابع $f(x)=\frac{2x-1}{|x|-2\text{sign}x}$ در مجموعه $A=\{-\frac{2}{p}, \sqrt{2}, 0/2, \frac{1}{p}\}$ تعریف می‌شود. کوچک‌ترین عضو برد تابع کدام

است؟ ([] نماد جزء صحیح است.)

-1/6 (۴)

-7/3 (۳)

-1-2\sqrt{2} (۲)

1-2\sqrt{2} (۱)

۳۲- اگر $f(x)=\begin{cases} \frac{2}{4}x-2 & x>2 \\ |2x^3-4| & x\leq 2 \end{cases}$ ، آن‌گاه حاصل $2|f(3)|-|f(\frac{1}{p})|$ کدام است؟ ([] نماد جزء صحیح است.)

-۳/۷۵ (۴)

-۲/۷۵ (۳)

-۳/۲۵ (۲)

-۲/۲۵ (۱)

۳۳- اگر $f=\{(-1, 4), (2, 0), (3, 5), (6, 8)\}$ و $g=\{(3, 2), (6, -2), (2, 4), (1, 3)\}$ ، مجموع اعضای برد تابع $\frac{g-f}{f}$ کدام است؟

-۱/۸۵ (۴)

-۱/۷۵ (۳)

-۱/۶۵ (۲)

-۱/۵۵ (۱)

۳۴- اگر $f(x)=x-1$ و $(\frac{g}{f})(x)=1-x$ ، آن‌گاه حاصل $g(-1)$ کدام است؟

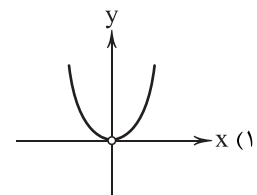
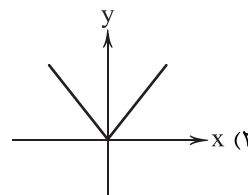
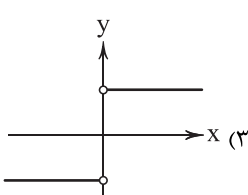
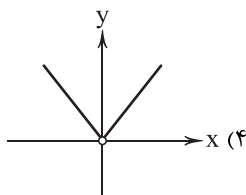
-۲ (۴)

۲ (۳)

۴ (۲)

-۴ (۱)

۳۵- اگر $f(x)=x^2$ و $g(x)=|x|$ ، نمودار تابع $\frac{f}{g}(x)$ کدام است؟





۳۶- کدام گزینه در ارتباط با تاریخچه پول درست است؟

- ۱) راهحل جایگزین تهاتر، انتخاب یک کالای پرطرفدار به عنوان پول بود. به عنوان مثال در ایران، غلات و در تبت، پوست سمور این نقش را بر عهده داشتند.
- ۲) اشغال مکان زیاد جهت نگهداری موجب افزایش هزینه‌های استفاده از طلا و نقره به عنوان پول می‌شد که منجر به جایگزینی آن با پول کاغذی شد.
- ۳) دولت‌ها به علت بی‌مبالاتی و سوءاستفاده صرافان از اعتماد مردم، همین‌طور دشواری اعتبارسنجی رسیدها به علت تنوع زیاد آن‌ها، مجبور به بر عهده گرفتن نقش چاپ پول شدند.
- ۴) امروزه شاهدیم پول‌های دیجیتالی قابل ثبت در کارت‌های بانکی که قابلیت انتقال در شبکه‌های ارتباطی، خرید و فروش و انتقال دارایی را دارد، این کارها را تسهیل کرده است.

۳۷- در رابطه با نقدینگی نمی‌توان گفت:

- ۱) کل پولی که در دست مردم است یا در حساب‌های بانکی نگهداری می‌شود، شامل آن است.
- ۲) نقدینگی قابلیت کم یا زیاد شدن را دارد اگر چه در اکثر مواقع رو به ازدیاد است.
- ۳) می‌توان نقدینگی را به یک استخر آب تشبیه کرد که آب آن بی‌نهایت نیست اما قابلیت تغییر دارد.
- ۴) افزایش نقدینگی همواره ناشی از عملکرد بانک‌هاست و کسی جز آن‌ها بر روی آن تأثیر ندارد.

۳۸- با فرض این‌که ۳ کالای زیر جزئی از سبد بازار باشند و نرخ **cpi** برای هر ۳ کالا مشترک باشد، کدام گزینه جدول زیر را به درستی تکمیل می‌کند؟

کالا	ابتدای سال	انتهای سال
A	۴۵۷,۲۵۰	(الف)
B	۳۴۵,۱۵۰	۳۷۲,۸۱۰
C	(ب)	۶,۲۱۲,۰۰۰

۱) الف: ۴۸۹,۲۱۲ ب: ۶,۰۱۰,۰۰۰

۲) الف: ۴۹۳,۸۳۰ ب: ۶,۰۱۰,۰۰۰

۳) الف: ۴۹۳,۸۳۰ ب: ۵,۷۵۱,۸۵۲

۴) الف: ۴۸۹,۲۱۲ ب: ۵,۷۵۱,۸۵۲

۳۹- کدام گزینه با نظرات میشل فوکو، درباره انقلاب ایران مغایر است؟

- ۱) یکی از نقاط قوت انقلاب ایران، اراده جمعی مردم بوده است.
- ۲) به علت تلاش‌های شاه نمی‌توان او را دست‌نشانده نامید، اما در مقابل آمریکا به شدت ضعیف بود.
- ۳) فرصتی که مردم ایران از آن نهایت بهره را بردند، چیزی بود که در دیگر کشورهای جهان کم‌تر دیده شده است.
- ۴) عرق ملی قوی ایرانیان و بیزاری از چپاول منابع ملی از ویژگی‌های بارز مردم بوده است.

۴۰- کدام گزینه پاسخ درستی به پرسش‌های زیر می‌دهد؟

الف) تورم از نظر علم اقتصاد،

ب) کدام روش کاهش تورم در کوتاه‌مدت مؤثرتر است؟

ج) کدام‌یک از حرکت‌های ملی و مذهبی دوران قاجار نیست؟

۱) الف: افزایش سطح عمومی قیمت‌ها است. ب: واردات ج: ملی شدن صنعت نفت

۲) الف: به تغییر سطح قیمت‌ها می‌گویند. ب: افزایش تولید ج: ملی شدن صنعت نفت

۳) الف: افزایش سطح عمومی قیمت‌ها است. ب: واردات ج: برقراری نظم مالی و اداری توسط وزیر اعظم

۴) الف: به تغییر سطح قیمت‌ها می‌گویند. ب: افزایش تولید ج: برقراری نظم مالی و اداری توسط وزیر اعظم

۴۱- رابطه تورم و کاهش قدرت خرید پول کدام است؟

- ۱) با افزایش تورم، قدرت خرید پول هم افزایش می‌یابد.
- ۲) با کاهش تورم، قدرت خرید پول هم کاهش می‌یابد.
- ۳) در صورت افزایش میزان تورم، قدرت خرید پول کاهش می‌یابد.
- ۴) در صورت کاهش قدرت خرید پول، میزان تورم افزایش می‌یابد.



۴۲- کدام عبارت‌های زیر در ارتباط با تاریخچه اقتصادی ایران نادرست می‌باشند؟

- (الف) جلوه‌هایی از پیشرفت در هفت قرن شکوفایی اسلامی را می‌توان در تأمین مالی مراکز علمی و ... دید.
 (ب) در زمان دوره پایانی صفویه به علت درک نادرست حاکمان وقت از شرایط جهانی، ایران از دیگر کشورهای جهان عقب ماند.
 (ج) واگذاری منابع نفتی و معدنی و تعدی حکومت بر موقوفات و مالکیت‌های خصوصی و عمومی، بیماری اقتصادی را در زمان صفویه بیشتر کرد.
 (د) درآمدهای نفتی دولت در زمان پهلوی افزایش یافت و ایران به مصرف‌کننده اول مواد خام و اولیه در دنیا تبدیل شد.

(۱) الف - ب (۲) الف - د (۳) ب - ج (۴) ج - د

۴۳- نرخ تورم در کشوری در سال اول ۱۸٪ و در سال دوم ۱۶٪ است؛ با توجه به این موضوع کدام گزینه برداشت نادرستی را ارائه می‌دهد؟

- (۱) نرخ تورم در این کشور کاهش یافته است و این نشان‌دهنده سیاست‌های پولی انقباضی است که توسط بانک مرکزی و به دستور دولت ارائه شده است.
 (۲) احتمال دارد که تورم در این کشور ناشی از فروش منابع گازی به شکل زیاد باشد که موجب فزونی تقاضا بر عرضه است و در سال دوم کم‌تر شده است.
 (۳) نرخ ارز و نوسانات ناشی از آن اگر به صورت افزایشی باشد، در نهایت منجر به تورم در یک جامعه می‌شود که در این کشور احتمالاً در سال دوم این نوسانات کاهش یافته است.

(۴) دولت برای کاهش تورم ممکن است از سیاست بازار باز استفاده کرده باشد. این استفاده برای کاهش تورم به شکل خرید اوراق مشارکت از مردم بوده است.

۴۴- کدام گزینه به دو پرسش زیر پاسخ صحیح می‌دهد؟

(الف) کدام‌یک در ارتباط با «اعتباری» بودن پول کاغذی درست است؟

(ب) کدام‌یک موجب افزایش قدرت اقتصادی دولت در زمان پهلوی شد؟

- (۱) الف: یعنی کاغذ پول به خودی خود ارزشی ندارد. ب: بیشتر شدن درآمدهای نفتی
 (۲) الف: پول به اعتبار طلای موجود در بانک مرکزی ارزش دارد. ب: ایجاد نظم نوین مالیاتی
 (۳) الف: پول به اعتبار طلای موجود در بانک مرکزی ارزش دارد. ب: بیشتر شدن درآمدهای نفتی
 (۴) الف: یعنی کاغذ پول به خودی خود ارزشی ندارد. ب: ایجاد نظم نوین مالیاتی

۴۵- کدام گزینه به ترتیب، درست (ص) یا نادرست (غ) بودن عبارت‌های زیر را به درستی نشان می‌دهد؟

- (الف) برای عبور از مشکلات اقتصادی در دوران کنونی، مقاوم‌سازی اقتصاد و مصونیت‌بخشی به آن در مقابل فشارها و تکان‌های خارجی، ضروری است.
 (ب) وابسته نبودن اقتصاد ملی به سایر اقتصادهای بیگانه تحت عنوان استقلال اقتصادی نیز معرفی می‌شود.
 (ج) حواله‌های بانک یا خرید اقساطی، همگی به پشتوانه یک وظیفه پول که همان «وسیله پرداخت‌های آینده» است، انجام می‌شوند.
 (د) عده‌ای از بازرگانان به جای پرداخت سکه، رسیدی را صادر می‌کردند که نشانگر بدهی آنان به طرف مقابل بود؛ این رسیده‌ها اولین پول‌های کاغذی به شمار می‌رفتند.

(۱) ص - غ - ص - غ (۲) ص - ص - ص - ص (۳) غ - ص - غ - ص (۴) غ - غ - غ - غ



۴۶- در کدام گزینه، هیچ «اختیار وزنی» به کار نرفته است؟

- (۱) بلای غمزه نامهربان خون‌خوارت
 (۲) لب شیرینت از شیرین بدیدی در سخن گفتن
 (۳) هیچ پیرایه زیادت نکند حسن تو را
 (۴) در قفس طلبد هر کجا گرفتاری است

۴۷- کدام بیت، فاقد «ابدال» است و در آن از اختیار «قلب» استفاده شده است؟

- (۱) ما را نه ترنج از تو مراد است، نه به
 (۲) آرام دل خویش نجویم، چه کنم؟
 (۳) گفتم که دگر چشم به دلبر نکنم
 (۴) می‌آیی و لطف و کرم‌ت می‌بینم
- تو خود شکری، پسته و بادام مده
 واندر طلبش به سر نیویم، چه کنم؟
 صوفی شوم و گوش به منکر نکنم
 آسایش جان در قدمت می‌بینم



۴۸- کدام بیت، قابلیت پذیرفتن اختیار «ابدال» را دارد؟

- (۱) ای نیست کرده هست را بشنو سلام مست را
- (۲) عجب است آن که تو را دید و حدیث تو شنید
- (۳) بگفتیم و دشمن بدانست و دوست
- (۴) واعظ ما بوی حق نشنید، بشنو کاین سخن

۴۹- در بیت زیر، کدام اختیار به کار رفته است؟

«از من و بندگی من اگر اشعاری هست

(۱) تغییر کمیت مصوت بلند به کوتاه

(۳) تغییر کمیت مصوت کوتاه به بلند

۵۰- وزن کدام گزینه، متفاوت است؟

- (۱) لطیف جوهر و جانی غریب قامت و شکلی
- (۲) سماع انس که دیوانگان از آن مستند
- (۳) سفر دراز نباشد به پای طالب دوست
- (۴) غلام آن لب ضحاک و چشم فتانم

۵۱- شاعر در کدام بیت، از اختیار «بلند در نظر گرفتن هجای پایانی» بهره بیشتری برده است؟

- (۱) گران جانی مکن یارا مشو در خواب مستانه
- (۲) گر کند میل به خوبان دل من، عیب مکن
- (۳) ما سر نهاده ایم تو دانی و تیغ و تاج
- (۴) فتنه گر است نام تو، پرشکر است دام تو

۵۲- در همه گزینه‌ها از سه نوع «اختیار وزنی» استفاده شده است؛ به جز

- (۱) مطرب عاشقان بجنبان تار
- (۲) لذت فقر چو باد است که پستی جوید
- (۳) گیرم از روی عیانش نتوان کرد عتاب
- (۴) که روزگارش اگر پای بر زمین آمد

۵۳- وزن کدام گزینه، متفاوت است؟

- (۱) طمع خام که سودی بکنم
- (۲) ندهم دل به قد و قامت سرو
- (۳) ای سلیم آب ز سرچشمه ببند
- (۴) گه به خون ریختنم برخیزند

۵۴- در همه گزینه‌ها از اختیار وزنی «به کار بردن فاعلاتن به جای فاعلاتن» استفاده شده است؛ به جز

- (۱) فخر مصرید چو یوسف هله تعبیر کنید
- (۲) ملک‌ناید و ملک‌زاده ز آغاز و سرشت
- (۳) ساقیان باده به کف گوش شما می‌پیچند
- (۴) همه صیاد هنر گشته پی بی‌عیبی

- مستی که هر دو دست را پابند دامت می‌کند
- که همه عمر نه مشتاق لقای تو بود
- نماند آن تحمل که سرپوش بود
- در حضورش نیز می‌گویم، نه غیبت می‌کنم

بفروشد که به هر گوشه خریداری هست»

(۲) قلب

(۴) ابدال

- نظیف جامه و جسمی بدیع صورت و خوبی
- به سمع مردم هشیار در نمی‌گنجد
- که خار دشت محبت گل است و ریحان است
- که کید سحر به ضحاک و سامری آموخت

- چو بانگ صبح بشنیدی سبک برخیز مردانه
- کاین گناهی است که در شهر شما نیز کنند
- تیغی که ماه‌روی زند تاج‌سر بود
- باطرب است جام تو بانمک است نان تو

- بزن آتش به مؤمن و کفار
- که همه عاشق سجده است و تواضع، سرمست
- آخر از وجه نصیحت بتوان رازی گفت
- شفیع هم به تو خواهد شدن که دستش گیر

- سود، سرمایه به یک بار ببرد
- که چو بالای دلپذیر تو نیست
- که چو پر شد نتوان بستن جوی
- گه به بد خواستتم بنشینند

- چو لب نوش وفا جمله شکر می‌کارد
- گرچه امروز گدایانه چنین می‌زاید
- گرد خمخانه برآید اگر خمارید
- همه عیبید چو در مجلس جان هشیارید



- ۵۵- وزن کدام گزینه با بیت «زهر ندامتی است که بردیم زیر خاک / این سبزه‌ای که سر زده از روی خاک ما» یکسان است؟
- (۱) رقیب عزت خود گو مبر که بر در عشق
(۲) این مهرة مومی که دل ماست چه تابد
(۳) لطف آمد و تلافی صد ساله می‌کند
(۴) دورم از خاک در یار و به مردن نزدیک
- ۵۶- در کدام بیت، اختیار «قلب» به کار رفته است؟
- (۱) قسمت گل خنده بود، گریه ندارد چه کند
(۲) دی بنواخت یار من بنده غم‌رسیده را
(۳) باز در آمد طبیب از در رنجور خویش
(۴) دشمن ما را و تو را بهر خدا شاد مکن
- ۵۷- در کدام بیت، از «اختیارات وزنی» بیشتر استفاده شده است؟
- (۱) اگر قبول کنی ور برانسی از بر خویش
(۲) به روی خوبان گفتمی نظر، خطا باشد
(۳) غلام قامت آن لعبت قباپوشم
(۴) جمال در نظر و شوق هم‌چنان باقی
- ۵۸- کدام گزینه مضمون متفاوتی دارد؟
- (۱) دیوار محکمی نتوان یافت در جهان
(۲) خود حساب از پرسش روز حساب آسوده است
(۳) تو با خدای خود انداز کار و دل خوش‌دار
(۴) با توکل تشنگان را گر بود بیعت درست
- ۵۹- کدام گزینه با بیت «با که گویم به جهان، محرم کو؟ / چه خبر گویم با بی‌خبران؟»، تناسب معنایی ندارد؟
- (۱) پیش زاهد از رندی دم مزین که نتوان گفت
(۲) صد سر ببرد در دم، از محرم و نامحرم
(۳) هر کس آری محرم این راز نیست
(۴) چه جای صحبت نامحرم است مجلس انس؟
- ۶۰- کدام گزینه با بیت «سرو را مانی ولیکن سرو را رفتار نه / ماه را مانی ولیکن ماه را گفتار نیست»، تناسب معنایی کم‌تری دارد؟
- (۱) از فراق آن پری مجنون شدی هر کس چو من
(۲) آفتابش خواندمی بی‌گفت‌وگو گر آفتاب
(۳) سرو را ماند به بالا ماه را ماند به رخ
(۴) لاله بودی عارضش گر لاله پیرامون خویش

توجه: داوطلب گرامی، لطفاً از بین سؤالات زوج درس ۱ (علوم و فنون ادبی (۱)، شماره ۶۱ تا ۷۰) و زوج درس ۲ (علوم و فنون ادبی (۲)، شماره ۷۱ تا ۸۰)، فقط یک سری را به انتخاب خود پاسخ دهید.

زوج درس ۱

علوم و فنون ادبی (۱) (سؤالات ۶۱ تا ۷۰)

۶۱- کدام ویژگی در کتاب «التفهیم» برجسته نیست؟

- (۱) تکرار فعل یا اسم به حکم ضرورت معنی
(۲) تمثیل و استشهاد به آیات، احادیث و اشعار عرب
(۳) کوتاهی جملات
(۴) افزایش کاربرد نشانه‌های جمع فارسی بر جمع عربی



۶۲- کدام گزینه، در «قلمرو فکری» سبک خراسانی سروده نشده است؟

- (۱) به روز نیک کسان، گفت تا تو غم نخوری
(۲) نقد صوفی نه همه صافی بی غش باشد
(۳) شاد زی با سیاهچشمان، شاد
(۴) دلا تا کی همی جوئی منی را؟
- بسا کساکه به روز تو آرزومند است
ای بسا خرقه که مستوجب آتش باشد
که جهان نیست جز فسانه و باد
چه داری دوست هرزه دشمنی را؟

۶۳- نوع و معنی «را» در عبارت «چهاردهم ضفر را به شهر سراب رسیدم»، همانند کدام گزینه است؟

- (۱) رمضان رفت و رهی دور گرفت اندر بر
(۲) اگر شب رسی، روز را بازگرد
(۳) حرف بی جا غافلان را غوطه در خون می دهد
(۴) اسباب زندگی همه دام تحیر است
- خُتک آن کاو رمضان را به سزا بُرد به سر
بگوش که تنگ اندر آمد نبرد
مرغ بی هنگام را تیغ اجل گوید جواب
غیر از فریب هیچ نباشد سراب را

۶۴- ابیات زیر، سروده کیست؟

- «مرا بسود و فرو ریخت هر چه دندان بود
یکی نماند کنون زان همه، بسود و بریخت
- ناصر خسرو قبادیانی (۱)
منوچهری دامغانی (۳)
- نبود دندان، لا بل چراغ تابان بود
چه نحس بود! همانا که نحس کیوان بود»
- فرّخی سیستانی (۲)
رودکی سمرقندی (۴)

۶۵- کدام گزینه با توجه به «نوع سجع»، ارزش موسیقایی بیشتری دارد؟

- (۱) الهی عذر ما بپذیر و بر عیبهای ما مگیر.
(۲) یاد تو عیش است و مهر تو سور است.
(۳) نیک بخت آن که خورد و کشت و بدبخت آن که مرد و هشت.
(۴) آن که بر دینار دسترس ندارد، در همه دنیا کس ندارد.

۶۶- برای حفظ وزن در ابیات زیر، چند بار باید «همزه حذف» شود؟

- «گر رخ او دژه‌ای جمال نماید
درنگر ای خودنمای تا سر مویی
هر که در این دیرخانه دردکش افتاد
عشق، حرامت بود اگر تو ندانی
- طلعت خورشید را زوال نماید
هر دو جهان پیش آن جمال نماید
کور شود از دو کون و لال نماید
این همه خون‌ها مرا حلال نماید»
- (۱) ۲
(۲) ۳
(۳) ۴
(۴) ۵

۶۷- «امتداد و نوع هجاها» در همه گزینه‌ها یکسان است، به جز.....

- (۱) شمع پیشت روشنایی نزد آتش می نماید
(۲) دوستی را گفتم اینک عمر شد گفت ای عجب
(۳) ساربانان یک نظر در روی آن زیبا نگار
(۴) گر به سر می گردم از بیچارگی عیبم مکن
- گل به دستت خوب رویی پیش یوسف می فروشد
طرفه می دارم که بی دلدار چون بردی به سر
گر به جانی می دهد اینک خریدار آمده است
چون تو چوگان می زنی جرمی نباشد گوی را

۶۸- وزن کدام بیت، متفاوت است؟

- (۱) در مرغزار غیرت چون شیر خشمگین
(۲) مه را نگر برآمده مهمان شب شده
(۳) کی رفته‌ای ز دل که تمنا کنم تو را؟
(۴) خورشید و ماه و اختر، رقصان به گرد چنبر
- در خونم ای دو دیده چرا می کنی مکن
دامن کشان ز عالم انوار آمده
کی بوده‌ای نهفته که پیدا کنم تو را؟
ما در میان رقصیم، رقصان کن آن میان را



۶۹- در کدام گزینه، «حذف همزه» تأثیری در کمیّت هجاها ندارد؟

- (۱) دل به میان چو پیر دین حلقه تن به گرد او
(۲) ای خنک آن که پیش شد بنده دین و کیش شد
(۳) گر نه جمال حسن او گرد برآرد از عدم
(۴) چیست عالم؟ نیم دژه در فضای کبریات

۷۰- همه گزینه‌ها با بیت «آینه ار نقش تو بنمود راست / خودشکن، آینه شکستن خطاست» هم وزن اند؛ به جز

- (۱) عاقبت امر، ظفر در رسید
(۲) آمدن از خلد به همدش بد از آن
(۳) جمله مستان خوش و رقصان شدند
(۴) هر نفسی شعله زند دین از او
- (۱) یار در آمد به مراعات من
(۲) کان گل جتت که زدش باد خزان
(۳) دست زیند ای صنمان، دست دست
(۴) سوز نهد در جگر کافری

زوج درس ۲

علوم و فنون ادبی (۲) (سوالات ۷۱ تا ۸۰)

۷۱- ابیات زیر، سروده کیست؟

- «برق با شوقم شراری بیش نیست
لاله و گل زخمی خمیازه‌اند
تا به کی نازی به حسن عاریت؟
کلیم کاشانی (۱) بیدل دهلوی (۲)
- شعله، طفل نی سواری بیش نیست
عیش این گلشن، خماری بیش نیست
ما و من آینه‌داری بیش نیست»
بابافغانی شیرازی (۳) صائب تبریزی (۴)

۷۲- عبارت زیر، معرف کدام شخصیت ادبی است؟

- «سبک شعرش حدّ واسط سبک دوره عراقی و دوره بعد، یعنی سبک هندی است و واقع‌گرایی شاخصه اصلی آن است.»
کلیم کاشانی (۱) وحشی بافقی (۲)
محتشم کاشانی (۳) بابافغانی شیرازی (۴)

۷۳- ابیات کدام گزینه، سروده «خلاق المعانی ثانی» است؟

- (۱) اخگر ما شور خاکستر دماند از سوختن
سوخت بیدل غافل از خود شعله تصویر ما
(۲) می هست و اعتدال هوا هست و سبزه هست
یاری به دست آر موافق تو وحشیا
(۳) به کنج محنت و غم سوختم چون شمع در فانوس
فغانی دامن از این خاکدان هم چون صبا برچین
(۴) از فقر و فنا می‌برد آلوده دنیا
سرگشته کلیم از پی آنم که درین راه
- این نگین شد خاک و ترک نام نتوانست کرد
یک شرر برق نگاهی وام نتوانست کرد
چیزی که نیست صحبت یاران جانی است
کان یار باقی است و خود این جمله فانی است
چرا کز اشک و آهم سوز دل بر خلق روشن شد
که در گل ماند این جا هر که او آلوده دامن شد
فیضی که شکم بنده ز ماه رمضان یافت
هر کس به طریق دگر از دوست نشان یافت

۷۴- در کدام بیت، به نام شخصیتی که از مفاخر هنری دوره شاه اسماعیل می‌باشد، اشاره شده است؟

- (۱) باغ چون مجلس کسری شده پر حور و پری
(۲) با صدف گم گشت رنگ خامه بهزاد ما
(۳) معتدل تر قامتش از طبع موزون بهار
(۴) هر سحرگاه بروید ره و بیراه، نسیم
- راغ چون نامه مانی شده پر نقش و صور
نقش پا در هیچ صورت پایه عزت ندید
لعلش از کلک کمال‌الملک رنگ‌آمیزتر
به امیدی که کند مؤتمن‌الملک عبور



۷۵- واژه‌های مشخص شده در چند بیت «کاربرد مجازی» دارند؟

- (الف) هزار شکر که در دست اوست خاتم ملک
(ب) شهری چو من بنهاده سر بر خط آن افسون نگر
(ج) گر نخواهد که برآشفته شود کار جهان
(د) نه روز آسود تا شب از پگاهی
(ه) بر سر آنم که پای صبر در دامن کشم
(و) فردا که به محشر اندر آید زن و مرد
- ۱) ۶ ۲) ۵ ۳) ۴ ۴) ۳

۷۶- در همه گزینیه‌ها «مجاز با علاقه مشابهت» وجود دارد؛ به جز.....

- ۱) بنده یاقوت تو را از بن دندان، لؤلؤ
۲) گهی از شوق روی او ره گلزار می‌پویم
۳) خوشا به مجلس شوریدگان درآشام
۴) تو را چشمی چو بادام است و روز و شب، من مسکین

۷۷- آرایه درج شده در برابر کدام گزینه نادرست است؟

- ۱) غمیش در نهان خانۀ دل نشیند
۲) بخیه کفشم اگر دندان نما شد، عیب نیست
۳) ای شرر، از هم‌رهان غافل مباش
۴) ریشه نخل کهنسال از جوان، افزون تر است
- به نازی که لیلی به محمل نشیند: تشبیه - تلمیح
خنده می‌آرد همی بر هرزه گردی‌های من: حسن تعلیل - حس آمیزی
فرصت ما نیز باری بیش نیست: استعاره - ایهام
بیشتر دل بستگی باشد به دنیا پیرا: تضاد - اسلوب معادله

۷۸- کدام بیت، بر وزن ترکیببند عاشورایی معروف «محتشم کاشانی» سروده شده است؟

- ۱) از پای درفادهام از شرم این کرم
۲) ای صورت هر شادی اندر دل ما یادی
۳) گفتا که چند رانی، گفتم که تا بخوانی
۴) امروز چه روز است، بگو روز سعادت

۷۹- وزن کدام بیت، متفاوت است؟

- ۱) عقل به دام تو رسد هم سر و ریش گم کند
۲) بهمن غم کرد درون، دست به دستان و فسون
۳) جام طرب عام شده عقل و سرانجام شده
۴) پای چو در حيله نهی وز کف مستان بجهی

۸۰- کدام گزینه با بیت «نتوان از سر او برد هوای شیرین / لشگر خسرو اگر بر سر فرهاد رود» هم وزن است؟

- ۱) شاخه‌های باغ شادی کان قوی تازه‌ست و تر
۲) صنما جفا رهاکن کرم این روا ندارد
۳) سر من مست جمالت دل من دام خیالت
۴) بر سر غنچه بسته که نهان می‌خندد
- خشک بادا بی‌شما و تر مبادا بی‌شما
بنگر به سوی دردی که ز کس دوا ندارد
گهر دیده نثار کف دریای تو دارد
سایه سرو خوش نادره‌بالا چه خوش است



جامعه‌شناسی (۳)

۸۱- در کدام گزینه به ترتیب نوع نابرابری‌های «تحصیلات»، «جنسیت» و «ضرب هوشی» به درستی بیان شده است؟

(۱) اجتماعی - طبیعی - اسمی (۲) اجتماعی - اسمی - اسمی (۳) رتبه‌ای - طبیعی - طبیعی (۴) رتبه‌ای - اسمی - طبیعی

۸۲- موارد زیر به ترتیب با کدام بخش از جدول همخوانی دارد؟

«غلبه رویکرد انتقادی - ارزش - وسایل تولید جزء اموال عمومی است - نظام آپارتاید»

جنبش ضد جنگ ویتنام	(د)	(الف)	جوامع لیبرالیستی
(ب)	قلمرو تفسیر	جوامع سوسیالیستی	(ج)

(۱) ب - د - الف - ج (۲) الف - ج - ب - د (۳) ب - د - ج - الف (۴) ب - الف - د - ج

۸۳- با توجه به رویکردهای مختلف پیرامون مفهوم قشربندی اجتماعی، مصادیق «الف»، «ب» و «ج» در تصاویر زیر به ترتیب کدام است؟



(۱) حوزه برابری - مدل لیبرالی - مدل عدالت اقتصادی (۲) حوزه برابری - مدل کمونیستی - مدل عدالت اجتماعی

(۳) حوزه رقابت - مدل کمونیستی - مدل لیبرالی (۴) حوزه رقابت - مدل لیبرالی - مدل کمونیستی

۸۴- برخی از جامعه‌شناسان، قشربندی اجتماعی را جهانی و ضروری می‌دانند، کدام گزینه در مورد انتقادات وارده به این نظریه، نادرست است؟

- (۱) جایگاه ممتاز کسانی را که از مزایای اجتماعی قدرت و ثروت برخوردارند، حفظ می‌کند، زیرا آن‌ها را شایسته داشتن چنین امتیازاتی می‌داند.
- (۲) قشربندی اجتماعی برای همهٔ زمان‌ها نیست و شاید جوامع آینده را بتوان به شیوهٔ قشربندی‌نشده‌ای، ساخت.
- (۳) این فکر که هر نقشی که مزایای اجتماعی بیشتری دریافت می‌کند، برای جامعه مهم‌تر است، چندان قابل دفاع نیست.
- (۴) لازم است همیشه برای تشویق مردم به بر عهده گرفتن نقش‌های بلندپایه، حتماً به آن‌ها قدرت، درآمد و احترام بدهیم.

۸۵- کدام یک از گزینه‌های زیر، روند نادرستی را به نمایش می‌گذارد؟

- (۱) غلبهٔ رویکرد تبیینی - غیرعلمی دانستن گزاره‌های انتقادی - جدایی دانش از ارزش - قرار گرفتن تبیین در مقابل تفسیر
- (۲) توزیع نابرابر مزایای اجتماعی مانند ثروت و قدرت - ایجاد نابرابری‌های اجتماعی - قرار گرفتن افراد در سلسله‌مراتب اجتماعی
- (۳) برخورداری جامعه‌شناسی انتقادی از معیارهای علمی - ارزیابی وضعیت موجود - ترسیم تصویری از وضعیت مطلوب
- (۴) تغییر جهان اجتماعی - از بین رفتن الزام‌های آن - پیدایش پیامدهای اجتماعی جدید - ایجاد جهان اجتماعی

۸۶- به ترتیب، «طبیعی دانستن قشربندی در رویکرد لیبرال» و «مالکیت خصوصی از نظر رویکرد کمونیستی» چه پیامدهایی به دنبال داشت؟

- (۱) نادیده گرفتن نقش انسان در ایجاد قشربندی - برقراری روابط ظالمانه
- (۲) امکان‌پذیر نبودن تغییرات زیاد در قشربندی - جلوگیری از سلطه‌طلبی افراد
- (۳) شکل‌گیری روابط سلطه‌جویانه میان انسان‌ها - نابرابری‌های اجتماعی
- (۴) افول رویکرد تبیینی در نیمهٔ دوم قرن بیستم - تحقق عدالت اجتماعی

۸۷- کدام گزینه مربوط به رویکرد مخالفان قشربندی اجتماعی (رویکرد دوم) نیست؟

- (۱) برای ایجاد عدالت اقتصادی، باید توزیع ثروت، برابر باشد - نقطهٔ شروع رقابت میان افراد یکسان است - نابرابری اجتماعی مقدمهٔ نابرابری اجتماعی بعدی است.
- (۲) تغییر در قشربندی امکان‌پذیر است - نابرابری‌های اجتماعی ناشی از تفاوت‌های طبیعی نیست - اگر مالکیت خصوصی از بین برود، دیگر طبقهٔ پایین نخواهیم داشت.
- (۳) نابرابری‌های اجتماعی نتیجهٔ روابط سلطه‌جویانهٔ انسان‌هاست - خواهان از بین رفتن قشربندی اجتماعی هستند - همگان باید شرایط یکسانی داشته باشند.
- (۴) تلاش و شایستگی افراد توانمند نادیده گرفته می‌شود - دولت موظف است برای رفع نابرابری تلاش کند - راه پیشرفت مادی مسدود می‌گردد.



۹۳- پیامد هر یک از انواع روابط جهان‌های اجتماعی با یکدیگر کدام است؟

- جهان اجتماعی بدون الحاق به جهان اجتماعی دیگر، ضمن پذیرش بخش‌هایی از آن، هویت جدیدی به دست آورد.
- جهان اجتماعی ضمن حفظ عقاید، آرمان‌ها و ارزش‌های خود، با جهان‌های اجتماعی دیگر، تعامل فرهنگی داشته باشد.

- (۱) دچار تحولات هویتی خواهد شد - زمینه گسترش و پیشرفت خود را فراهم خواهد کرد.
- (۲) دچار تزلزل فرهنگی می‌شود - زمینه تحولات هویتی جهان‌های اجتماعی دیگر را پدید می‌آورد.
- (۳) دچار تعارض فرهنگی خواهد شد - زمینه تحولات هویتی آن، فراهم می‌شود.
- (۴) دچار خودباختگی فرهنگی می‌شود - داد و ستد به لایه‌های سطحی آن سرایت نخواهد کرد.

۹۴- کدام گزینه به ترتیب، با عبارت‌های زیر ارتباط بیشتری دارد؟

(الف) رواج غذاهای ناسالم و فست‌فودی در جامعه ایران

- (ب) تصویب قانونی در کشور فرانسه که بر حذف دین از عرصه‌های اجتماعی تأکید می‌کند.
- (ج) تغییر مبنای تقویم ایرانی از هجرت پیامبر اسلام (ص) به تاج‌گذاری کوروش در دوران پهلوی

- (۱) غربزدگی - خودباختگی جوامع غیرغربی - از خودبیگانگی تاریخی
- (۲) از خودبیگانگی فرهنگی - تعامل فرهنگی غرب - از خودبیگانگی
- (۳) تزلزل فرهنگی - تعامل فرهنگی غرب - از خودبیگانگی حقیقی
- (۴) خودباختگی فرهنگی - تحولات هویتی جهان غرب - از خودبیگانگی فرهنگی

۹۵- کدام گزینه به ترتیب جدول زیر را به درستی کامل می‌کند؟

پیامد	علت
(الف)	رسیدن آدمی به خودآگاهی در جهان توحیدی
از بین رفتن امکان تعامل جوامع غیرغربی با جهان غرب	(ب)

- (۱) آیت و نشانه دانستن خود و جهان - خودباختگی جوامع غیرغربی
- (۲) انیس و همنشین خداوند شدن - کسب هویت جدید توسط جوامع غیرغربی
- (۳) فراموش نشدن آرمان‌های جهان اجتماعی - غربزدگی
- (۴) فراگیری عناصر دیگر بدون تقلید - قدرت سیاسی و نظامی برتر غرب

۹۶- هویت ایرانی قبل از ظهور اسلام،

- (۱) هویتی توحیدی و آمیخته با اساطیر بود و اقوام مختلف ایرانی با آن‌که هویت‌های اجتماعی متفاوتی داشتند، در عقاید و آموزه‌های زرتشت، هویت فرهنگی واحدی پیدا کرده بودند.
- (۲) هویتی دینی و آمیخته با اساطیر بود و اقوام مختلف ایرانی با آن‌که هویت‌های اجتماعی متفاوتی داشتند، در عقاید و آموزه‌های زرتشت، هویت قومی واحدی پیدا کرده بودند.
- (۳) هویتی غیردینی و اساطیری بود و اقوام مختلف ایرانی با آن‌که هویت اجتماعی واحدی داشتند، در عقاید و ارزش‌های دین زرتشت، هویت‌های فرهنگی متفاوتی پیدا کرده بودند.
- (۴) هویتی توحیدی، دینی و اساطیری بود و اقوام مختلف ایرانی با آن‌که هویت اجتماعی واحدی داشتند، در عقاید و ارزش‌های آیین زرتشت، هویت‌های فرهنگی متفاوتی پیدا کرده بودند.

۹۷- کدام گزینه فرآیند برخورد ایران با جهان غرب را به درستی نشان می‌دهد؟

- (۱) خودباختگی فرهنگی جوامع غیرغربی ← القای تصویری سکولار از جوامع اسلامی ← مرعوب قدرت سیاسی و نظامی غرب شدن ← تقسیم امت و ملت اسلامی به قومیت‌های مختلف ← نقد رویکرد تقلیدی به غرب ← تدوین آثار متعددی مثل غربزدگی
- (۲) خودباختگی فرهنگی جوامع غیرغربی ← مرعوب قدرت سیاسی و نظامی غرب شدن ← القای تصویری سکولار از جوامع اسلامی ← تقسیم امت و ملت اسلامی به قومیت‌های مختلف ← تدوین آثار متعددی مثل غربزدگی ← نقد رویکرد تقلیدی به غرب
- (۳) مرعوب قدرت سیاسی و نظامی غرب شدن ← خودباختگی فرهنگی ← القای تصویری سکولار از جوامع اسلامی ← تقسیم امت و ملت اسلامی به قومیت‌های مختلف ← نقد رویکرد تقلیدی به غرب ← تدوین آثار متعددی مثل غربزدگی
- (۴) مرعوب قدرت سیاسی و نظامی غرب شدن ← خودباختگی فرهنگی ← تقسیم امت و ملت اسلامی به قومیت‌های متعدد ← القای تصویری سکولار از جوامع اسلامی ← نقد رویکرد تقلیدی به غرب ← تدوین آثار متعددی مثل غربزدگی



۹۸- برخورد و تعامل جهان اسلام به ترتیب در «روبارویی با فرهنگ یونان و روم باستان» و «مواجهه با مسیحیان در جنگ‌های صلیبی» چگونه بود؟

- ۱) تنها عناصر عقلی این دو فرهنگ را اخذ کرد - مهاجمان را درون خود جذب و هضم کرد.
- ۲) آنان را دچار تحولات هویتی کرد - به دفع مهاجمان پرداخت.
- ۳) عناصر اساطیری آن‌ها را نپذیرفت - به دفع مهاجمان پرداخت.
- ۴) تنها عناصر توحیدی و علوم مفید آن‌ها را گرفت - مهاجمان را درون خود جذب و هضم کرد.

۹۹- به ترتیب «پیامد»، «نتیجه» و «علت» هر یک از موارد زیر در کدام گزینه آمده است؟

«آشنایی ایرانیان با اسلام - رهبری امام خمینی (ره) و آموزه‌های قرآن و اهل بیت (ع) - دوام هویت فرهنگی جامعه»

- ۱) کنار گذاشتن عناصر اساطیری هویت - قرار گرفتن تاریخ و جغرافیای ایران ذیل آسمان توحید - تعامل با فرهنگ‌ها و جهان‌های اجتماعی دیگر
 - ۲) دستیابی به تفسیری توحیدی از هویت - بازگشت ایران به هویت اسلامی خود - تعامل با فرهنگ‌ها و جهان‌های اجتماعی دیگر
 - ۳) کنار گذاشتن هویت مشرکانه خود - بازگشت ایران به هویت اسلامی خود - مورد پذیرش بودن عقاید و ارزش‌های جهان اجتماعی
 - ۴) ساخت بُعد تاریخی مشترک از هویت - قرار گرفتن تاریخ و جغرافیای ایران ذیل آسمان توحید - مورد پذیرش بودن عقاید و ارزش‌های جهان اجتماعی
- ۱۰۰- هویت فرهنگی جوامع اسلامی از دیدگاه تاریخ‌نگاران غربی چه ویژگی‌ای داشت و آنان سرنوشت مشترک و حتمی بشریت طی قرن بیستم را چه می‌دانستند؟

- ۱) توحیدی یا حتی اساطیری نبود - دنیوی شدن
- ۲) به ابعاد تاریخی و جغرافیایی محدود بود - جهانی شدن
- ۳) کاملاً سکولار و دنیوی بود - جهانی شدن
- ۴) قوم‌گرایانه و ناسیونالیستی بود - دنیوی شدن

جامعه‌شناسی (۲)

۱۰۱- کدام یک از گزینه‌های زیر در مورد «چالش‌های جهانی» نادرست است؟

- ۱) چالش‌های جهانی، به تدریج و یکی پس از دیگری آشکار می‌شوند، این چالش‌ها اغلب پایان نمی‌یابند و با بروز چالش‌های جدید، چالش‌های پیشین باقی می‌مانند.
- ۲) ابتدا چالش‌های سیاسی و نظامی رخ می‌دهند و سپس چالش‌ها و بحران‌های معرفتی، معنوی، اخلاقی و عاطفی و هم‌چنین چالش‌های اقتصادی مانند فقر و غنا ظاهر می‌شوند.
- ۳) این چالش‌ها در مواجهه با سایر فرهنگ‌ها به وجود نمی‌آیند و همگی از درون فرهنگ غرب برمی‌خیزند. علت این چالش‌ها درونی است، نه بیرونی.
- ۴) وقتی آثار این چالش‌ها در سطح جهان آشکار می‌شود، فرهنگ‌های دیگر برای مهار آن‌ها نباید چاره و درمان این دردها را از فرهنگ غرب بخواهند.

۱۰۲- به ترتیب، نتیجه «مشخص شدن وابستگی علوم تجربی به معرفت‌های غیرتجربی» و «روشن شدن محدودیت‌های علمی دانش تجربی» در کدام گزینه آمده است؟

- ۱) تردید در اصول و مبانی فرهنگ غرب - محدود شدن علم به امور طبیعی و غیرطبیعی
- ۲) آشکار شدن وجود تفسیرهای متناسب با فرهنگ‌های دیگر - دست برداشتن علم از داوری‌های ارزشی
- ۳) مخدوش شدن استقلال معرفت علمی تجربی - عدم توجه حضور جهانی غرب در عرصه‌های اقتصادی و سیاسی
- ۴) وجود تفسیرهای متناسب با فرهنگ‌های مختلف - تردید در بنیان‌های هویتی فرهنگ غرب

۱۰۳- هر یک از عبارات‌های «رونق بازار معنویت‌های کاذب»، «تداوم باورهای دینی در زندگی انسان» و «بحران معنویت در فرهنگ غرب» به ترتیب با کدام گزینه هماهنگ است؟

- ۱) غفلت از ابعاد معنوی به بهانه رویکرد دنیوی - نهادینه شدن دین در فطرت آدمی - استقبال از سکولاریسم
- ۲) گرایش به سکولاریسم - گرایش فطری آدمیان به ماوراءالطبیعه - سکولاریسم
- ۳) نیاز فطری آدمیان - حل مشکلات روحی و اجتماعی - پاسا سکولاریسم
- ۴) گریز از سکولاریسم - نیاز آدمیان به حقایق قدسی - افول سکولاریسم

۱۰۴- به ترتیب «اصالت‌بخشی به انسان دنیوی»، «غفلت از ابعاد معنوی به بهانه رویکرد دنیوی» و «افول روشنگری» به چه چیزی منجر شد؟

- ۱) پوچ‌گرایی - بحران - شکل‌گیری جریان‌های پُست‌مدرن
- ۲) مرگ آرمان‌ها و امیدها - اومانیزم - عبور از اصول جهان مدرن
- ۳) شکاکیت - خرافه‌پرستی - فراموش کردن وحی و شهود
- ۴) خرافه‌پرستی - دئیسم - ظهور عرفان و ادیان شرقی



۱۰۵- بحران‌های متناظر با هر یک از ابعاد اجتماعی، فرهنگی و سیاسی یک جامعه به ترتیب در کدام گزینه آمده است؟

- (۱) فقر و غنا - معنوی - زیست‌محیطی
(۲) زیست‌محیطی - معرفتی - بحران شمال و جنوب
(۳) فقر و غنا - معرفتی - جنگ‌ها و تقابل‌ها
(۴) زیست‌محیطی - معنوی - جنگ‌ها و تقابل‌ها

۱۰۶- به ترتیب، منورالفکران غربگرا با چه بهانه‌ای نظم پیشین کشورهای اسلامی را در هم ریختند و این روند در عمل به چه چیز منجر شد؟

- (۱) رسیدن به جایگاه کشورهای غربی - با حمایت کشورهای غربی، حکومتی سکولار را پایه‌ریزی کردند.
(۲) تشکیل قدرت و امت واحد اسلامی - ضمن پذیرش هویت غرب، از هدف خود ناکام ماندند.
(۳) از بین بردن عقب‌ماندگی‌های اجتماعی - به عنوان کشورهای استعمارزده شناخته شدند.
(۴) رسیدن به موقعیت غرب - در جایگاه کشورهای پیرامونی باقی ماندند.

۱۰۷- پاسخ هریک از عبارت‌های زیر به ترتیب در کدام گزینه آمده است؟

(الف) نقطه اشتراک منورالفکران غربگرا و بیدارگران اسلامی

(ب) ویژگی روشنفکران چپ

(ج) پیامد حکومت منورالفکران غربگرا در کشورهای اسلامی

- (۱) اصلاح رفتار دولت‌ها - اعتراض به عملکرد اقتصاد سرمایه‌داری - برقراری لیبرالیسم اقتصادی
(۲) احساس خطر نسبت به غرب - خودداری از رویارویی مستقیم با دین - برقراری لیبرالیسم اقتصادی
(۳) احساس خطر نسبت به غرب - حمایت شدن از طرف بلوک شرق - استبداد استعماری
(۴) اصلاح رفتار دولت‌ها - اعتراض نسبت به نظام لیبرالیستی - استبداد استعماری

۱۰۸- کدام گزینه به ترتیب جدول زیر را در مورد جریان‌های فکری مرتبط با اندیشه‌های مذکور به درستی تکمیل می‌کند؟

(الف)	مطرح کردن آشکار اندیشه‌های غیرتوحیدی
(ج)	سازمان یافتن در لژهای فراماسونری
(ب)	اعتراض به غرب بدون داشتن شناخت عمیق از آن

- (۱) روشنفکران چپ - نخستین بیدارگران اسلامی - منورالفکران غربگرا
(۲) منورالفکران غربگرا - روشنفکران چپ - روشنفکران غربگرا
(۳) روشنفکران غربگرا - روشنفکران چپ - منورالفکران غربگرا
(۴) روشنفکران چپ - روشنفکران غربگرا - نخستین بیدارگران اسلامی - روشنفکران چپ

۱۰۹- به ترتیب رویگردانی و گریز از سکولاریسم بر «مهاجران ساکن کشورهای غربی» و «نخبگان جهان غرب» چه تأثیری گذاشت؟

- (۱) فراخوانده شدن به سوی هویت دینی خود - دچار شدن به یوچ‌گرایی، ناامیدی و مرگ آرمان‌ها
(۲) روی آوردن به عرفان‌های سرخ‌پوستی - دچار شدن به یوچ‌گرایی، ناامیدی و مرگ آرمان‌ها
(۳) فراخوانده شدن به سوی هویت دینی خود - واداشتن آن‌ها به جست‌وجوی سنت‌های قدسی و دینی
(۴) روی آوردن به عرفان‌های سرخ‌پوستی - واداشتن آن‌ها به جست‌وجوی سنت‌های قدسی و دینی

۱۱۰- کدام گزینه به ترتیب در مورد «نخستین بیدارگران اسلامی» صحیح و در مورد «منورالفکران غربگرا» نادرست است؟

- (۱) خواستار استقلال اقتصادی و سیاسی جوامع اسلامی بودند - مفهوم امت و ملت اسلامی برای آن‌ها بی‌معنا یا منفور بود.
(۲) قومیت‌های مختلف را درون امت واحد اسلامی به رسمیت می‌شناختند - اومانیسیم را به دنیوی شدن و روشنگری مدرن را به منورالفکری ترجمه کردند.
(۳) بیداری را در بازگشت به اسلام و عمل به آن می‌دانستند - اندیشه سیاسی قوم‌گرایانه غرب (ناسیونالیسم) مورد توجه آن‌ها بود.
(۴) به دنبال عزت جهان اسلام فارغ از وحدت امت اسلامی بودند - بیداری را در تقلید از رفتار فرنگیان می‌دیدند.

دفترچه شماره ۲

آزمون شماره ۱۷

جمعه ۱۴۰۱/۱۲/۰۵



آزمون‌های سراسر کاج

گزینه‌درست را انتخاب کنید.

سال تحصیلی ۱۴۰۲-۱۴۰۱

سوالات آزمون

پایه دوازدهم انسانی

دوره دوم متوسطه

نام و نام خانوادگی:	شماره داوطلبی:
تعداد سؤال: ۱۰۰	مدت پاسخگویی: ۱۰۰ دقیقه

عناوین مواد امتحانی آزمون گروه آزمایشی علوم انسانی، تعداد سؤالات و مدت پاسخگویی

ردیف	مواد امتحانی	تعداد سؤال	وضعیت پاسخگویی	شماره سؤال		مدت پاسخگویی
				از	تا	
۱	زبان عربی (اختصاصی)	۲۰	اجباری	۱۱۱	۱۳۰	۲۰ دقیقه
۲	تاریخ	۱۰	اجباری	۱۳۱	۱۴۰	۲۰ دقیقه
		۱۰	زوج کتاب	۱۴۱	۱۵۰	
		۱۰		۱۵۱	۱۶۰	
۳	جغرافیا	۱۰	اجباری	۱۶۱	۱۷۰	۲۰ دقیقه
		۱۰	زوج کتاب	۱۷۱	۱۸۰	
		۱۰		۱۸۱	۱۹۰	
۴	فلسفه و منطق	۱۰	اجباری	۱۹۱	۲۰۰	۳۰ دقیقه
		۱۰		۲۰۱	۲۱۰	
		۱۰		۲۱۱	۲۲۰	
۵	روان‌شناسی	۱۰	اجباری	۲۲۱	۲۳۰	۱۰ دقیقه

<https://konkur.info>



زبان عربی (اختصاصی)



■ عین الأنسب في الجواب للترجمة من أو إلى العربية (۱۱۸ - ۱۱۱):

۱۱۱- ﴿اللَّهُ نور السماوات و الأرض مثل نوره كمشكاة فيها مصباح المصباح في زجاجة الزجاجه كأنها كوكب دري﴾:

- ۱) «خدا نور و روشنایی آسمانها و زمین می‌باشد، مثال نورش چون چراغدانی است که در آن چراغی هست، چراغی در شیشه‌ای وجود دارد، گویی آن یک ستاره بسیار پرنور است!»
- ۲) «اللَّهُ است نور سماوات و زمین، مثل نور او به سان چراغدانی می‌باشد که در آن چراغی است، آن چراغ در شیشه‌ای است، آن شیشه گویا ستاره‌ای درخشان است!»
- ۳) «خداوند نور سماوات و زمین است، نور او مانند چراغدان است که در چراغی وجود دارد، آن چراغ در شیشه است، آن شیشه انگار که یک ستاره درخشان است!»
- ۴) «خداوند نور آسمانها و زمین است، مثل نور او همانند یک چراغدان است که درونش یک چراغ هست، چراغی که در یک شیشه وجود دارد که آن شیشه مانند یک ستاره بسیار درخشان است!»

۱۱۲- ﴿إياك أن تتظاهر بما لا تكون فالحقيقة تظهر في صفحات وجه المرء﴾:

- ۱) «از این‌که به آن‌چه که نیستی تظاهر کنی بپرهیز که حقیقت در جای جای چهره انسان هویدا می‌شود!»
- ۲) «تو را برحذر می‌دارم از این‌که وانمود کنی به چیزی که نیستی، چون حقیقتی، واقعیت را در همه‌جای چهره آدمی آشکار می‌کند!»
- ۳) «برحذر باش که به آن‌چه که نیستی متظاهر شوی، چه در جای جای چهره انسان حقیقتی ظاهر می‌شود!»
- ۴) «از آن‌چه که نیستی تو را برحذر می‌دارم تا تظاهر نکنی، زیرا حقیقت و واقعیت در همه‌جای چهره آدمی آشکار می‌گردد!»

۱۱۳- «المعجم الذي ألفه الدكتور التونجي يضم كثيراً من الكلمات الفارسية المعربة»:

- ۱) معجمی که دکتر آلتونچی آن را به رشته تحریر در آورد، بسیاری از کلمات فارسی - عربی را در برگرفته است!
- ۲) فرهنگ لغتی که مؤلف آن دکتر آلتونچی می‌باشد، ضمیمه زیادی از کلمات فارسی عربی شده دارد!
- ۳) دائرة المعارفی که دکتر آلتونچی نگاشته است، واژگان فارسی عربی شده زیادی را در برمی‌گیرد!
- ۴) واژه‌نامه‌ای که دکتر آلتونچی آن را تألیف نموده است، بسیاری از واژگان فارسی عربی شده را در برمی‌گیرد!

۱۱۴- «أعجب الملك كلام الفلاح المعمر فأمر مرة ثانية أن يعطى ألف دينار آخر»:

- ۱) پادشاه از سخن کشاورز پیر شگفت زده شد و دستور داد دوباره به او هزار دینار داده شود!
- ۲) پادشاه که از کلام کشاورز سالخورده تعجب کرده بود، دستور داد به او هزار دینار دیگر بدهند!
- ۳) سخن کشاورز پیر پادشاه را شگفت زده ساخت، پس امر کرد هزار دینار دیگر به او اعطا کنند!
- ۴) پادشاه از کلام کشاورز پیر خوشش آمد و بار دیگر دستور داد به او هزار دینار دیگر داده شود!

۱۱۵- ﴿إن تعامل أولادك معاملة عادلة يرص رسول الله منك و إن تفرق بينهم ينزعج من عملك﴾:

- ۱) چنان‌چه رفتار تو با فرزندان عادلانه باشد، رسول خدا را از خود خشنود کرده‌ای و اگر میانشان تبعیض قائل شوی از این کار آزرده می‌گردد!
- ۲) قطعاً رفتار عادلانه تو با فرزندان، رسول خدا را از تو خشنود می‌سازد و تبعیض گذاشتن میان آنان، او را از کارت سخت آزرده می‌کند!
- ۳) چنان‌چه با فرزندان خود عادلانه رفتار نمایی، رسول الله را از خود خشنود می‌سازی و چنان‌چه میانشان تفاوت گذاری، او را از عملت آزرده می‌سازی!
- ۴) اگر با فرزندان به عدالت رفتار کنی، رسول خدا از تو راضی و خشنود می‌گردد و اگر میان ایشان تفاوت گذاری، از کارت آزرده خاطر می‌شود!

۱۱۶- عین الخطأ:

- ۱) لا تكن فظاً فينفض الناس من حولك! تندخو مباش چه مردمان از اطرافت پراکنده شوند!
- ۲) أريد العودة إلى بيتي و لا أحب الإقامة هنا! می‌خواهم به خانه‌ام برگردم و دوست ندارم این‌جا بمانم!
- ۳) لم يعرف الشيماء أحداً إلا رسول الله فأكرمها! شیمما فقط رسول خدا را شناخت، پس او را گرامی داشت!
- ۴) أعتق هذا الطائر فهو لا يحب أن يعيش في القفص محبوساً! این پرنده را آزاد کن؛ زیرا او دوست ندارد در قفس محبوس زندگی کند!



۱۱۷- عین الصحیح:

- (۱) هذه الشجرة لن تُثمر إلا بعد عشر سنوات! این درخت پس از ده سال میوه می‌دهد!
- (۲) لم يعرف المسلمون الشیاء إلا رسول الله! تنها رسول خدا بود که شیما را شناخت!
- (۳) ما كان المزارعون يغرسون إلا فسائل الجوز! کشاورزان فقط نهال‌های گردو می‌کاشتند!
- (۴) لا تأكلوا إلا ما ذكر اسم الله عليه! جز از آن چه نام خداوند بر آن یاد شده است، نمی‌خورید!

۱۱۸- «ابن مقفع در این اثرگذاری، نقشی بزرگ داشت!»؛ عین الصحیح:

- (۱) ابن المقفع له دور كبير في هذا التأثر!
- (۲) كان لابن المقفع دور عظيم في هذا التأثر!
- (۳) في هذا التأثر ابن المقفع كان له نقش كثير!
- (۴) أثر ابن المقفع في هذا كان عظيماً!

■ ■ ■ اقرأ النص التالي بدقة ثم أجب عن الأسئلة بما يناسب النص (۱۲۳ - ۱۱۹):

يتمتع الأسد بقوة عضلانية كبيرة و قوة الحواس العجيبة و الهيبة الخاصة فهو لقب بملك الغابة! إنه يعتمد في غذائه على الصيد خاصة في وقت الفجر. فهو يحب أن يصيد اللبونات كبيرة الحجم إلا أنه يصيد الطيور و الأسماك و غيرها أيضاً و خلافاً للاعتقاد الشائع فالأسد قد يقبل على أكل حيوانات قتلها سائر المفترسين أو تلك التي ماتت لأسباب طبيعية. الأسود (جمع الأسد) تفضل العيش في الأراضي العشبية و تعيش اجتماعية في مجموعة تسمى القطيع. كلما ازداد أفراد القطيع ازدادت فرصتها للتوسع في منطقة تعيش فيها. الأسد من الحيوانات المعرضة بخطر الانقراض فمن مهددات حياته هي صيد حيوانات تشكل مصدراً غذائياً هاماً له أو أخطاء الصيادين عند صيد سائر الحيوانات و النزاعات بينه و بين البشر. [القطيع: كله]

۱۱۹- عین الصحیح عن الأسد:

- (۱) إذا لا يضطر فهو يصيد الكائنات الحيّة الصغيرة!
- (۲) لا يأكل من طعام ما قام بنفسه بصيده!
- (۳) كثيراً ما يقوم بالصيد ضمن مجموعات اعتماداً على قدرتها!
- (۴) معظم صيده في وقت الظلام!

۱۲۰- «لماذا تعيش الأسود بشكل جماعي؟»؛ عین الخطأ:

- (۱) لأنها في خطر الانقراض!
- (۲) لتوفير طعام أكثر!
- (۳) للدفاع عن نفسها أمام الخطرات!
- (۴) للسيطرة على مكان عيشها!

۱۲۱- المواضيع التي جاءت في النص على الترتيب هي

- (۱) فرائس الأسد - أسباب طبيعية لموت الحيوانات - مهددات حياة الأسد (۲) لقب الأسد - انقراض الأسد - طعام الأسد
- (۳) زمن صيد الأسد - الصراع بين الأسد و الإنسان - كيفية حياة الأسد (۴) خصائص الأسد - مكان العيش للأسد - خطايا الصيادين

■ ■ ■ عین الخطأ في الإعراب و التحليل الصرفي (۱۲۲ و ۱۲۳):

۱۲۲- «يتمتع - يعتمد - يقبل - تفضل»:

- (۱) يتمتع: مضارع - معلوم - لازم / فعلٌ و فاعله المرفوع «الأسد» و الجملة فعلية
- (۲) يعتمد: له ثلاثة حروف أصلية و حرفان زائدان (من باب افتعال) - لازم - للمفرد الغائب / خبر «إن» المشبهة بالفعل
- (۳) يقبل: فعل مضارع - معلوم - من باب إفعال / خبر للمبتدأ
- (۴) تفضل: للغائب - مزيد ثلاثي (من باب تفعل) - متعدّد / مفعوله «العيش»

۱۲۳- «الطيور - الاعتقاد - المفترسين - الصيادين»:

- (۱) الطيور: جمع مكسراً و تكسير (مفردة: الطائر) معرب، معرفة / مفعول (= مفعول به) و منصوب بالفتحة
- (۲) الاعتقاد: مفرد مذكّر، معرب، مصدر من المزيد الثلاثي (حروفه الأصلية: ع د ق) / للاعتقاد: جارّ و مجرور
- (۳) المفترسين: جمع سالم - معرفة (بال) - اسم فاعل (من فعل له حرفان زائدان) / مضاف إليه و مجرور بالياء
- (۴) الصيادين: جمع مذكّر - اسم مبالغة (للدلالة على صاحب الحرفة) - معرب / مضاف إليه و مضافه: أخطاء

■ ■ ■ عین المناسب للجواب عن الأسئلة التالية (۱۳۰ - ۱۲۴):

۱۲۴- عین الخطأ في ضبط حركات الحروف:

- (۱) فأشرع إليه أصحابه لئنفذوه!
- (۲) عالم يتتفع بعلمه خير من ألف عابد!
- (۳) يمّ يذهب الطلاب إلى المدرسة في فصل الشتاء!
- (۴) اللهم إني أعوذ بك من صلاة لا تُرفع!



۱۲۵- «مداراة النَّاسِ نصف الإيمان!»؛ عین ما لا یناسب مفهوم العبارة:

- (۱) هرکس که زمانه ساز باشد / قانون نشاط می‌نوازد
- (۲) درختی که پیوسته بارش خوری / تحمّل کن آن‌گه که خارش خوری
- (۳) گر از تحمّل من خصم شد زبون چه عجب / فلک حریف زبردستی مدارا نیست
- (۴) گویند که هر چیز به هنگام بود خوش / ای عشق چه چیزی که خوشی در همه هنگام

۱۲۶- عین الخطأ عما أشیر إليه بخط:

- (۱) الجاهل يعارض قبل أن يفهم! (جمعه: الجهال / متضاده: يوافق)
- (۲) یحکى أنّ رجلاً كان كثير المعاصي و العيوب! (مفرده: العاصي / مفرده: العيب)
- (۳) إذن لا يستطيع الكذاب أن يخفي كذبه! (مترادفه: يقدر / متضاده: يظهر)
- (۴) العلم نور يقذفه الله في قلوب أوليائه! (مترادفه: ضياء / مترادفه: يُلقي)

۱۲۷- عین «أخذ» بمعنى «بدأ»:

- (۱) القلم أخذته و بدأت برسم المشاهدا!
- (۲) بعد أن أخذتُ الكتب من المكتبة صرتُ مسرورة!
- (۳) أخذ المسلمون يتقدّمون في عصر يسمّى بالعصر الذهبي!
- (۴) أخذ أبي السيارة معه و أنا ذهبت إلى الجامعة بالحافلة!

۱۲۸- عین الخطأ (في نفي الأفعال):

- (۱) تُرسلون ← لا تُرسلون
- (۲) أرسلتم ← لم أرسلتم
- (۳) سوف تُرسلون ← لن تُرسلوا
- (۴) أرسلوا ← لا تُرسلوا

۱۲۹- عین عبارة جاء فيها اسم علم:

- (۱) في أي بلاد تقع هذه الأهرام!
- (۲) حسناً، أنظر إلى هذه حتى تصدّق!
- (۳) شارك الإيرانيون في قيام الدولة العباسية!
- (۴) عرفت زميلي حين شاهده في مطار النجف الأشرف!

۱۳۰- عین المستثنى منه محذوفاً:

- (۱) قمة الجبال مُغطّاة كل السنة بالثلوج إلا فصل الخريف!
- (۲) لا يأكل سمك السهم فرائسه إلا حيّةً فلذلك يصعب تغذيته!
- (۳) خرّب الإعصار البيوت جنب الشاطئ؛ إلا ما بُني مرصوفاً!
- (۴) لن ينجح في الامتحانات المدرسية أحد إلا من طالع دروسه بانتظام!



۱۳۱- کدام گزینه درباره وضعیت اقتصاد انگلستان بعد از جنگ جهانی اول صحیح است؟

- (۱) با تغییر قانون اساسی و نظام حکومتی خود به یکی از موفق‌ترین قدرت‌های پیشرو اقتصادی در جهان تبدیل شده بود.
- (۲) علاوه بر ویرانی‌های جنگ، مستعمراتش را از دست داده و محکوم به پرداخت غرامت‌های سنگین شده بود.
- (۳) به انکای منابع خود و ثروت مستعمراتش تا حدودی توانست ویرانی‌های ناشی از جنگ را بازسازی و رونق و رفاه اقتصادی ایجاد کند.
- (۴) اقتصادش کم‌تر آسیب دیده بود، از این‌رو اقدام به اعطای وام به دیگر کشورها کرد.

۱۳۲- اساس برنامه صنعتی استالین بر چه استوار بود؟

- (۱) برپای صنایع جدید و بسط شبکه حمل‌ونقل
- (۲) تولید کالاهای سرمایه‌ای و سلاح‌های جنگی
- (۳) تولید تسلیحات مدرن و ایجاد مؤسسات عمومی
- (۴) تولید کالاهای مصرفی و ماشین‌آلات صنعتی

۱۳۳- چه تعداد از عبارات‌های زیر مربوط به حوادث جهان پس از پایان جنگ جهانی اول و پیش از آغاز جنگ جهانی دوم است؟

- «خروج ایتالیا از جامعه ملل – بحران اقتصادی آمریکا – مرگ لنین – حمله چین به ژاپن – تأسیس سازمان پلیس مخفی موسوم به گشتاپو – انقلاب میچی – فرار امپراتور آلمان به هلند – تجاوز نظامی ایتالیا به اتیوپی»



۱۳۴- به ترتیب، چه عاملی سرآغاز روند قدرت‌گیری هیتلر شد و او پس از به دست گرفتن زمام امور چه کرد؟

- (۱) حمایت صاحبان صنایع، اشراف زمین‌دار و افسران ارتش - تمام احزاب سیاسی را منحل کرد.
- (۲) انتصاب او از سوی امپراتور آلمان به صدراعظمی - خود را پیشوا خواند.
- (۳) واگذاری مقام نخست‌وزیری به او از سوی پادشاه - قرارداد ورسای را لغو کرد.
- (۴) موفقیت نازی‌ها در انتخابات مجلس - ارتش و تشکیلات نظامی را گسترش داد.

۱۳۵- کدام گزینه دربارهٔ کشوری که آلمان‌ها با وجود تمام تلاش خود، موفق به اشغال آن نشدند، صحیح است؟

- (۱) با استفاده از نیروی نظامی، جنبش استقلال‌خواهی مردم الجزایر را سرکوب کرد.
- (۲) به حمایت از ملی‌گرایان چینی در برابر کمونیست‌های این کشور پرداخت.
- (۳) بعد از جنگ جهانی دوم با سخت‌کوشی و برنامه‌ریزی دقیق به موفق‌ترین کشور پیشرو صنعتی تبدیل شد.
- (۴) بعد از جنگ دوم جهانی در برابر خواستهٔ حزب کنگرهٔ ملی هند تسلیم شد.

۱۳۶- ژاپن در جنگ جهانی دوم جنگ جهانی اول

- (۱) همانند - به انگلستان و فرانسه پیوست.
- (۲) برخلاف - به آلمان‌ها پیوست.
- (۳) همانند - در برابر متفقین ایستاد.
- (۴) برخلاف - در برابر متحدین ایستاد.

۱۳۷- کدام عبارت‌ها دربارهٔ علل و زمینه‌هایی که در فاصلهٔ دو جنگ جهانی، ژاپن را به سوی اهداف توسعه‌طلبانهٔ نظامی سوق داد، نادرست هستند؟

- | | |
|--|---|
| (الف) بحران اقتصادی، رکود و تورم ناشی از جنگ جهانی اول | (ب) در اختیار گرفتن هدایت سیاست داخلی و خارجی ژاپن توسط نظامیان |
| (ج) وابستگی اقتصادی ژاپن به واردات مواد خام | (د) نارضایتی از تحریم‌های ناشی از قراردادهای صلح ورسای |
| (۱) الف - د | (۲) الف - ج |
| (۳) ب - ج | (۴) ب - د |

۱۳۸- چه تعداد از عبارت‌های زیر در مورد علل گسترش طرف‌های درگیر در جنگ جهانی دوم صحیح است؟

- | | |
|---|---|
| (الف) حضور نظامی آلمان و ایتالیا در غرب اروپا و شمال آفریقا | (ب) حملهٔ ژاپنی‌ها به ناوگان آمریکا در اقیانوس اطلس |
| (ج) هجوم نیروهای محور به شرق اروپا و بالکان | (د) تغییر جهت تهاجم آلمان‌ها از غرب اروپا به شوروی |
| (۱) ۲ | (۲) ۴ |
| (۳) ۱ | (۴) ۳ |

۱۳۹- در جنگ جهانی دوم در پی کدام رویداد، شوروی و انگلستان علیه ایران متحد شدند؟

- (۱) حملهٔ هیتلر به شوروی
- (۲) کمک نظامی ایران به آلمان‌ها
- (۳) روابط بازرگانی ایران و آلمان
- (۴) ورود آمریکا به جنگ

۱۴۰- کدام گزینه دربارهٔ زمان و چگونگی تشکیل دولت جعلی اسرائیل صحیح است؟

- (۱) بعد از صدور اعلامیهٔ بالفور و در پی حمایت دولت‌های انگلستان و آمریکا
- (۲) پس از مهاجرت یهودیان به فلسطین در سال ۱۹۱۸ و با فشار شبکهٔ صهیونیسم بین‌الملل
- (۳) بعد از جنگ جهانی دوم و در پی سکوت بیشتر کشورهای مسلمان
- (۴) در دوران قیمومیت انگلستان بر فلسطین و پس از خرید و تصرف زمین‌های وسیع فلسطین

توجه: داوطلب گرامی، لطفاً از بین سؤالات زوج درس ۱ (تاریخ (۱)، شمارهٔ ۱۴۱ تا ۱۵۰) و زوج درس ۲ (تاریخ (۲)، شمارهٔ ۱۵۱ تا ۱۶۰)، فقط یک سری را به انتخاب خود پاسخ دهید.

زوج درس ۱

تاریخ (۱) (سؤالات ۱۴۱ تا ۱۵۰)

۱۴۱- به ترتیب، نام مادی‌ها برای نخستین بار در کجا آمده و پس از کدام رویداد قلمرو آن‌ها (مادها) به شمال بین‌النهرین و بخش‌های وسیعی از

آسیای صغیر گسترش یافت؟

- (۱) الواح گلی سومری - اتحاد قبایل مختلف ماد
- (۲) الواح گلی سومری - تأسیس سپاه منظم و کارآمد توسط هووخستر
- (۳) سالنامه‌های آشوری - فتح آشور توسط سومین فرمانروای مادی
- (۴) سالنامه‌های آشوری - اتحاد مادها با آشوری‌ها علیه بابلیان



۱۴۲- چه تعداد از عبارتهای زیر درباره اقدامات «داریوش اول هخامنشی» درست می‌باشند؟

«احداث جاده شاهی - جنگ ماراتن - فتح غرب و شمال غرب هند - تأسیس نیروی دریایی - ساماندهی تشکیلات استانی یا شهری - گسترش قلمرو هخامنشیان به قاره آفریقا - شکست حکومت لیدی و تصرف سارد»

۷ (۱) ۶ (۲) ۵ (۳) ۴ (۴)

۱۴۳- نخستین سپاه بعد از تشکیل حکومت آریایی‌ها در ایران توسط چه کسی و به چه منظور تأسیس شد؟

(۱) دهیوک - مقابله با هجوم آشوری‌ها
(۲) هووخشتر - گسترش قلمرو مادها در بین‌النهرین
(۳) کورش - جنگ با آستیاگ و تأسیس حکومت هخامنشی
(۴) داریوش - فرونشاندن شورش‌های داخلی و برقراری امنیت

۱۴۴- به ترتیب، علت و پیامد عدم نظارت و سلطه کامل شاهان سلوکی بر متصرفات شرقی خویش چه بود؟

(۱) گسترده‌گی قلمرو - سست شدن پایه‌های حاکمیت سیاسی و نظامی سلوکیان بر ایران
(۲) شورش‌ها و جنگ‌های داخلی - پایان سلطه سلوکیان بر ایران
(۳) قدرت‌گیری اشکانیان در شرق - شکل‌گیری نافرمانی و شورش در مناطق مختلف کشور
(۴) رقابت و درگیری با جانشینان اسکندر در مصر - قدرت‌گیری افراد یا خاندان‌هایی در این نواحی

۱۴۵- به ترتیب هر یک از عبارتهای زیر ناظر بر کدام پادشاه اشکانی است؟

الف) تثبیت قدرت اشکانیان

ب) پیروزی در جنگ حران

ج) پیشروی تا فرات و همسایگی با امپراتوری روم

(۱) مهرداد اول - اردوان چهارم - ارد دوم
(۲) مهرداد اول - اردوان چهارم - ارد دوم
(۳) مهرداد دوم - ارد دوم - مهرداد دوم
(۴) مهرداد دوم - اردوان چهارم - مهرداد اول

۱۴۶- سیاست اردشیر بابکان در آغاز تشکیل حکومت ساسانی در مواجهه با حاکمان محلی چگونه بود؟

(۱) کاملاً خصمانه
(۲) مسالمت‌آمیز و مداراجویانه
(۳) آمیزه‌ای از جنگ و مذاکره
(۴) به شکل توافقی و مذاکره

۱۴۷- کدام گزینه درباره فرمانروای ساسانی که نگاره آن در طاق بستان حک شده، صحیح است؟

(۱) با حمایت امپراتوری روم به تاج و تخت سلطنت رسید.
(۲) در جنگ با رومی‌ها، والریانوس (امپراتور روم) را به اسارت درآورد.
(۳) حکومت دست‌نشانده لخمیان را در جنوب غربی ایران به مرکزیت شهر حیره تأسیس کرد.
(۴) اشراف به دلیل همراهی او با مزدک، وی را از قدرت برکنار کردند.

۱۴۸- کدام گزینه درباره شیوه حکومتی اشکانیان صحیح است؟

(۱) نظام حکومتی آنان متشکل از مجموعه‌ای از حکومت‌های مستقل بود که به هنگام جنگ بی‌طرف می‌ماندند.
(۲) اداره برخی از سرزمین‌ها در دست پادشاهان و حاکمان کوچکی بود که تا حدودی در اداره قلمرو خویش استقلال داشتند.
(۳) دو مجلس مشورتی شامل بزرگان و موبدان در کنار شاه در امور مملکتی دخالت داشتند.
(۴) شاه در رأس تشکیلات سیاسی و اداری بود و یک گروه مشورتی شامل بلندپایگان سیاسی و نظامی نیز در کنار پادشاه حضور داشتند.

۱۴۹- در نظام قضایی ایران باستان قضاوت رسمی برعهده و بود که اولی به رسیدگی می‌کرد.

(۱) بزرگان قبایل - حاکمان محلی - اختلافات خانوادگی
(۲) بزرگان قبایل - روحانیون زرتشتی - جرایم سیاسی و نظامی
(۳) روحانیون زرتشتی - قضات شاهی - اختلافات حقوقی و مدنی
(۴) حاکمان محلی - روحانیون زرتشتی - قوانین مربوط به نظم عمومی

۱۵۰- کدام گزینه می‌تواند منبع خوبی برای مطالعه حقوق اجتماعی و اقتصادی زنان در عصر ساسانی باشد؟

(۱) الواح گلی و سنگ‌نوشته‌های ساسانی
(۲) خدای‌نامک‌ها و اسناد دولتی
(۳) کتاب‌های مادبان هزاردادستان و اوستا
(۴) نوشته‌های مورخان یونانی به خصوص هرودت



۱۵۹- چه عاملی زمینه مناسب را برای شکوفایی هنر در دوران ایلخانی و تیموری فراهم آورد؟

- (۱) پیوند خوردن تجارب و سنت‌های هنری و هنرمندان سرزمین‌های فتح‌شده با یکدیگر
- (۲) اتحاد و زندگی مسالمت‌آمیز پیروان مذاهب و فرق اسلامی در قلمرو ایلخانان و مغولان
- (۳) پیدایش مراکز بزرگ فرهنگی و هنری در شهرهای مختلف
- (۴) تأسیس کتابخانه‌های عظیمی در شهرهای هرات و سمرقند

۱۶۰- از جمله آثار تاریخی مهمی که در عصر ایلخانان نگارش یافت، می‌توان به تاریخ گزیده نوشته و اثر عطاملک جوینی اشاره کرد.

- (۱) رشیدالدین فضل‌الله همدانی - جامع‌التواریخ
- (۲) حمدالله مستوفی - تاریخ جهانگشا
- (۳) حمدالله مستوفی - جامع‌التواریخ
- (۴) رشیدالدین فضل‌الله همدانی - تاریخ جهانگشا



۱۶۱- کدام گزاره یا گزاره‌ها، عبارت زیر را به درستی کامل می‌کند؟

«از آن‌جا که بین همه مکان‌های واقع بر نصف‌النهارهای مختلف کره زمین همواره اختلاف زمانی وجود دارد؛»

(الف) ساعت محلی اختلالاتی را در برنامه حرکت وسایل حمل و نقل و فعالیت‌های اقتصادی و باز و بسته شدن ادارات در داخل یک کشور و بین کشورها پدید می‌آورد.

(ب) کشورها به جای ساعت رسمی از ساعت واقعی یا استاندارد استفاده می‌کنند.

(ج) توافق شد که همه نصف‌النهارهایی که داخل یک قاچ قرار گرفته‌اند، ساعت یکسانی داشته باشند.

- (۱) فقط ج
- (۲) الف - ب
- (۳) الف - ج
- (۴) ب - ج

۱۶۲- کدام گزینه درباره «خط روز گردان» نادرست است؟

(۱) نصف‌النهار ۱۸۰ درجه‌ای است که در امتداد نصف‌النهار مبدأ در آن سوی کره زمین قرار گرفته است.

(۲) از نصف‌النهار گرینویچ تا این خط، در جهت شرق به ۱۸۰ درجه شرقی و در جهت غرب به ۱۸۰ درجه غربی تقسیم شده است.

(۳) این خط در برخی نقاط انحراف پیدا کرده تا از مشکلات روز تقویمی در مکان‌های مختلف کشورها یا جزایری که خط از آن‌ها عبور می‌کند، جلوگیری شود.

(۴) هنگام عبور از این خط از شرق به غرب، یک روز به تقویم اضافه و برعکس هنگام عبور از غرب به شرق، یک روز از تقویم کم می‌شود.

۱۶۳- چه تعداد از عبارت‌های زیر درباره قابلیت‌های سامانه موقعیت‌یاب جهانی (GPS) صحیح است؟

«نمایش طول و عرض جغرافیایی مکان‌ها - نمایش نقشه شهرها و مکان‌ها به صورت سه‌بعدی - نمایش وضعیت آب و هوایی مکان‌ها -

دسترسی به نقشه شهرها و مکان‌های مختلف - امکان به اشتراک گذاشتن موقعیت مکانی - تخمین زمان و مسافت مسیرها»

- (۱) ۶
- (۲) ۵
- (۳) ۴
- (۴) ۳

۱۶۴- کدام یک از شهرهای زیر، بیشترین اختلاف را با ساعت گرینویچ دارد؟

- (۱) پاریس
- (۲) مسکو
- (۳) تهران
- (۴) دهلی

۱۶۵- اختلاف زمانی در شهر تهران و مشهد حدود ۳۳' است. اگر طول جغرافیایی تهران ۵۱ درجه و ۲۵ دقیقه باشد، طول جغرافیایی مشهد چقدر است؟

- (۱) ۴۳°
- (۲) ۴۹°
- (۳) ۵۹°
- (۴) ۶۲°

* با توجه به مفروضات زیر به سوالات ۱۶۶ تا ۱۷۰ پاسخ دهید.

- طول جغرافیایی شهر (الف): ۶۵ درجه غربی

- طول جغرافیایی شهر (ب): ۲۰ درجه شرقی

- طول جغرافیایی شهر (ج): ۷۰ درجه شرقی

۱۶۶- اختلاف ساعت دو شهر «الف» و «ج» چقدر است؟

- (۱) ۳
- (۲) ۹
- (۳) ۶
- (۴) ۵

۱۶۷- اگر در شهر «ب» ساعت ۷ عصر باشد، در شهر «الف» حدوداً ساعت چند است؟

- (۱) ۲۰
- (۲) ۱۳
- (۳) ۱۱
- (۴) ۲



۱۶۸- چنان چه بخواهیم از شهر «الف» به شهر «ج» سفر کنیم؛ ساعت خود را می‌کشیم؛ زیرا

(۱) عقب - ابتدا شهر «الف» و بعد شهر «ج» در برابر خورشید قرار گرفته‌اند.

(۲) عقب - شهر «ج» در شرق گرینویچ و شهر «الف» در غرب آن قرار گرفته است.

(۳) جلو - شهر «ج» زودتر از شهر «الف» طلوع خورشید را دیده است.

(۴) جلو - شهر «الف» در فاصله نزدیک‌تری از گرینویچ قرار گرفته است.

۱۶۹- کدام عبارت صحیح است؟

(۱) شهر «ج» دیرتر از دو شهر دیگر طلوع خورشید را می‌بیند.

(۲) شهر «ب» حدود ۱- ساعت با گرینویچ اختلاف ساعت دارد.

(۳) شهر «ج» نسبت به دو شهر دیگر به خط بین‌المللی زمان نزدیک‌تر است.

(۴) اختلاف ساعت شهر «ب» با شهر «الف» کم‌تر از اختلاف ساعت آن با شهر «ج» است.

۱۷۰- فردی که ساکن شهر «ج» است قصد دارد تا با فرد دیگری که ساکن شهر «الف» است رأس ساعت ۱۴ به وقت شهر «الف» تماس حاصل کند؛

او باید چه ساعتی به وقت محلی خود با فرد ساکن آن شهر تماس بگیرد؟

(۱) ۶ (۲) ۱۱ (۳) ۲۳ (۴) ۲۰

توجه: داوطلب گرامی، لطفاً از بین سوالات زوج درس ۱ (جغرافیای ایران، شماره ۱۷۱ تا ۱۸۰) و زوج درس ۲ (جغرافیا ۲)، شماره ۱۸۱ تا ۱۹۰، فقط یک سری را به انتخاب خود پاسخ دهید.

زوج درس ۱

جغرافیای ایران (سوالات ۱۷۱ تا ۱۸۰)

۱۷۱- چه تعداد از عبارت‌های زیر درباره حوضه آبریز، تنها رود قابل کشتیرانی ایران صحیح است؟

(الف) از پیشروی آب اقیانوس هند از طریق دریای عمان و تنگه هرمز به دره‌های زاگرس پدید آمده است.

(ب) در جنوب ایران واقع شده و جهت غربی - شرقی دارد.

(ج) از نظر وجود منابع عظیم نفت و گاز و صید و پرورش انواع ماهیان خاویاری حائز اهمیت است.

(د) طول آن حدود ۲۵۰ کیلومتر و عرض آن ۹۰۰ کیلومتر است.

(ه) تنها بندر اقیانوسی ایران در شمال آن قرار دارد.

(۱) ۵ (۲) ۳ (۳) ۱ (۴) ۲

۱۷۲- دریاچه برخلاف دریاچه در استان فارس از نوع دریاچه‌های است.

(۱) هامون - نیریز - دائمی (۲) زریبار - نیریز - فصلی (۳) جازموریان - مهارلو - فصلی (۴) پریشان - مهارلو - دائمی

۱۷۳- منظور از «حوضه آبریز» چیست و بر چه اساسی به انواع مختلفی تقسیم می‌شوند؟

(۱) مساحتی از کشور که آب رودهای آن به دریاهای اطراف می‌ریزد - مبدأ شکل‌گیری

(۲) محدوده‌ای که بیش از ۵۰۰ میلی‌متر بارش دارد و حداقل در هشت ماه از سال نیز بارندگی داشته باشد - شیب و شکل ناهمواری‌ها

(۳) مکان‌هایی در مناطق مرتفع کوهستانی که سرچشمه رودهای متعددی هستند - اندازه و وسعت

(۴) محدوده‌ای که با توجه به شکل زمین و شیب ناهمواری‌ها، آب‌های جاری را به سوی پایین‌ترین نقطه آن هدایت کند - مقصد انتقال آب

۱۷۴- با توجه به ویژگی‌های رودهای ایران، کدام گزینه نادرست است؟

(۱) سمت شرق کشور ← آبدهی رودها کم‌تر (۲) اوایل فصل بهار ← آبدهی رودها بیشتر

(۳) اواخر فصل پاییز ← آبدهی رودها کم‌تر (۴) نواحی کوهستانی و مرطوب ← آبدهی رودها بیشتر

۱۷۵- با توجه به اطلاعات داده شده، کدام گزینه پاسخ درست به سوالات زیر است؟

(الف) نرخ رشد طبیعی این کشور چند درصد است؟

(ب) نرخ رشد مطلق جمعیت این کشور حدوداً چند درصد است؟

(ج) چند سال طول می‌کشد تا جمعیت این کشور دو برابر شود؟

(۱) ۱/۵ - ۱/۵ - ۳۶ (۲) ۱/۹ - ۱/۵ - ۴۶ (۳) ۱/۵ - ۱/۲ - ۴۶ (۴) ۱/۹ - ۱/۲ - ۳۶

۱,۷۶۰,۰۰۰	میزان موالید
۴۰۳,۰۰۰	میزان مرگ و میر
۶۹,۸۷۰,۰۰۰	جمعیت کل
۱۰۷,۰۰۰	جمعیت مهاجر ورودی
۴۲۰,۰۰۰	جمعیت مهاجر خروجی



۱۷۶- کدام گزینه دربارهٔ ساختمان جمعیت نادرست است؟

- (۱) ساختمان جمعیت هر کشور، ویژگی‌های قابل اندازه‌گیری جمعیت را مورد بررسی قرار می‌دهد.
 (۲) متخصصان به دلیل اهمیت نسبت سنی در برنامه‌ریزی هر کشور از لحاظ سنی، جمعیت را به گروه‌های مختلفی دسته‌بندی می‌کنند.
 (۳) جمعیت کرهٔ زمین از لحاظ نسبت سنی جز در زمان‌های خاص تفاوت چندانی ندارد؛ اما در طول زمان، نسبت جنسیتی در کشورها دچار تغییراتی می‌شود.
 (۴) برنامه‌ریزان از ساختمان سنی جمعیت برای تحقق برنامه‌های مربوط به ارتقای سطح سلامت جامعه و امنیت ملی کمک می‌گیرند.

۱۷۷- کدام عبارت‌ها دربارهٔ مهاجرت روستاییان به شهرها و پیامدهای آن درست است؟

- (الف) در اقتصاد کشور با از دست دادن نیروی کار و افزایش بیکاری در شهرها خود را نشان می‌دهد.
 (ب) بر ترکیب سنی و جنسی، قیمت زمین و مسکن و فرهنگ و زبان شهرها تأثیرگذار است.
 (ج) موجب افزایش جمعیت و گسترش مناطق حاشیه‌ای در برخی شهرها شده است.
 (د) یکی از انواع مهاجرت خارجی است که موجب جذب نیروی انسانی جوان از روستا به شهر می‌شود.

(۱) الف - ج (۲) ب - ج (۳) ج - د (۴) ب - د

۱۷۸- کدام گزینه به ترتیب، درست (ص) یا نادرست (غ) بودن عبارت‌های زیر را به درستی نشان می‌دهد؟

- (الف) در دوران سلوکیان کشور به ۷۲ بخش تقسیم شد. (ب) قلمرو جغرافیایی عباسیان شامل ۳۱ ایالت بود.
 (ج) در عصر قاجار، ایران به چهار ولایت و دوازده ایالت تقسیم شد.

(۱) غ - ص - ص (۲) ص - غ - غ (۳) غ - غ - ص (۴) ص - ص - غ

۱۷۹- کدام گزینه دربارهٔ تقسیمات کشوری ایران پس از تصویب قانون تقسیمات کشوری در سال ۱۳۱۶ درست است؟

- (۱) ایران به ۱۰ ایالت تقسیم شد که نام هر کدام یک عدد بود. (۲) تعداد شهرستان‌های کل کشور ۶۹ عدد بود.
 (۳) هر دهستان از چند بخش تشکیل شده بود. (۴) قصبه کوچک‌ترین واحد تقسیمات کشوری بود.

۱۸۰- کدام عبارت‌ها دربارهٔ «واحدی از تقسیمات کشوری که توسط فرماندار اداره می‌شود» نادرست است؟

- (الف) بزرگ‌ترین واحد تقسیمات کشوری است. (ب) از به هم پیوستن چند بخش همجوار تشکیل شده است.
 (ج) از لحاظ نظام اداری تابع تشکیلات مرکزی (پایتخت) است. (د) در دورهٔ ساسانی به آن تسوگ می‌گفتند.

(۱) الف - ب (۲) الف - ج (۳) ب - ج (۴) ب - د

زوج درس ۲

جغرافیا (۲) (سوالات ۱۸۱ تا ۱۹۰)

۱۸۱- چه تعداد از عبارت‌های زیر از جمله ملاک‌های تقسیم‌بندی نواحی فرهنگی است؟

«زبان - دین - هنر و معماری - نوع بهره‌برداری از محیط طبیعی - سبک زندگی روزانه - آداب و رسوم - نوع فعالیت اقتصادی»

(۱) ۷ (۲) ۶ (۳) ۵ (۴) ۴

۱۸۲- کدام گزینه، پاسخ درست به سؤالات زیر است؟

(الف) گسترده‌ترین گروه زبانی دنیا کدام است؟ (ب) پیروان دین مسیحیت در کدام بخش‌های قارهٔ آفریقا بیشتر است؟

(ج) از مهم‌ترین عناصر در خلق چشم‌اندازهای فرهنگی کدام است؟

(۱) هند و اروپایی - شمال و غرب - زبان (۲) ماندارین - شمال و غرب - دین

(۳) هند و اروپایی - مرکز و جنوب - دین (۴) ماندارین - مرکز و جنوب - زبان

۱۸۳- «بزرگ‌ترین تولیدکنندهٔ ذرت» در جهان کدام کشور است و کدام عبارت دربارهٔ فعالیت‌های اقتصادی در این کشور نادرست است؟

(۱) چین - در دو دههٔ اخیر به یک قدرت صنعتی جهانی تبدیل شده است.

(۲) ایالات متحده آمریکا - نواحی صنعتی این کشور در شمال غرب آن گسترده شده‌اند.

(۳) ایالات متحده آمریکا - از مهم‌ترین مراکز دامداری تجاری در جهان است.

(۴) چین - یکی از تولیدکنندگان عمدهٔ گندم در جهان است.



۱۸۴- از نظر کارشناسان به چه دلیل خطر فرسایش و ضعیف شدن خاک در کشت تک‌محصولی زیاد است؟

- (۱) حجم وسیع تولیدات و بهره‌برداری بیش از حد از محیط
(۲) استفاده از کودها و آفت‌کش‌های شیمیایی
(۳) کشت یک محصول خاص برای سالیان متمادی
(۴) گسترش استفاده از ماشین‌آلات و تکنولوژی‌های پیشرفته

۱۸۵- یکی از مهم‌ترین بخش‌های فعالیت‌های اقتصادی نوع است که

- (۱) اول، صنعت - منجر به تولید انواع کالاهایی می‌شود که در زندگی روزانه از آن‌ها استفاده می‌کنیم.
(۲) سوم، صنایع‌های تک - به طور عمده با میکروالکترونیک‌ها و ریزپردازنده‌ها سروکار دارد.
(۳) سوم، تجارت - نقش مهمی در اقتصاد جهان دارد.
(۴) اول، کشاورزی - با استخراج مواد خام از زمین یا دریا و تولید انواع کالاها سروکار دارد.

۱۸۶- منظور از تجارت بین‌المللی کالاها و خدمات است که بر مبنای صورت می‌گیرد.

- (۱) تجارت جهانی - نوع غالب مبادلات
(۲) اقتصاد جهانی - ارزش یک پول معین
(۳) تجارت جهانی - جایگاه کشورها در اقتصاد جهانی
(۴) اقتصاد جهانی - حجم مبادلات تجاری بین نواحی

۱۸۷- شاخص توسعه انسانی کدام عوامل را در بر می‌گیرد؟

- (۱) متوسط طول عمر، امید به زندگی و بهداشت و سلامت
(۲) سواد و آموزش، بهداشت و سلامت و امید به زندگی
(۳) درآمد و رفاه، امید به زندگی و متوسط طول عمر
(۴) درآمد و رفاه، متوسط طول عمر و سواد و آموزش

۱۸۸- چه تعداد از عبارت‌های زیر درباره «شرکت‌های چندملیتی» صحیح است؟

- (الف) پس از انقلاب صنعتی گسترش یافته و نقش مهمی در تجارت جهانی دارند.
(ب) شعبه اصلی آن‌ها در کشورهای صنعتی است و کارخانه‌های مونتاژ را در کشورهای دیگر ایجاد می‌کنند.
(ج) از شرکت‌های محلی برای تولید یا فروش کالاها و خدمات خود استفاده می‌کنند.
(د) وابستگی نواحی به کشورهای توسعه‌یافته صنعتی را بیشتر می‌کنند.
(ه) با احداث کارخانه یا شرکت در کشورهای دیگر از منابع طبیعی و نیروی کار ارزان قیمت این نواحی برخوردار می‌شوند.
- (۱) ۴ (۲) ۳ (۳) ۵ (۴) ۲

۱۸۹- کدام عبارت‌ها، درباره کشورهای مرکز درست است؟

- (الف) از نظر درآمد و ثروت بالاترین موقعیت را دارند.
(ب) علاوه بر صدور مواد اولیه و خام به سرمایه‌گذاری در دیگر نواحی جهان نیز می‌پردازند.
(ج) از طریق شرکت‌های چندملیتی از نیروی کار ارزان قیمت کشورهای پیرامون استفاده می‌کنند.
(د) کشورهای آمریکای جنوبی، اروپای غربی، ژاپن و استرالیا جزء این دسته از کشورها هستند.
- (۱) الف - ج (۲) ب - د (۳) ب - ج (۴) الف - د

۱۹۰- مناطق آزاد تجاری اغلب در کجا ایجاد می‌شوند و از جمله ویژگی‌های آن‌ها کدام است؟

- (۱) نزدیکی شهرها - در اصل برای توسعه صادرات یک کشور و رونق اقتصادی آن ایجاد می‌شوند.
(۲) نزدیکی شهرها - در این مناطق مقررات و قوانین اقتصادی ویژه و متفاوت با دیگر نواحی سرزمین وجود دارد.
(۳) مجاورت بنادر مهم - با تبدیل شدن به پایگاه واردات کالا، به توسعه اقتصادی کشورها کمک می‌کنند.
(۴) مجاورت بنادر مهم - تولیدکنندگان و بازرگانان می‌توانند در این مناطق بدون پرداخت حقوق و عوارض گمرکی به صادرات و واردات کالاها بپردازند.



فلسفه (۲)

۱۹۱- کدام دوره، یک دوره طلایی در عقل‌گرایی شمرده می‌شود و یکی از ویژگی مهم این دوره چیست؟

- (۱) دوره جدید اروپا - رشد چشمگیر علوم تجربی
(۲) دوره تمدن اسلامی - گسترش علوم عقلی
(۳) دوره تمدن اسلامی - رشد چشمگیر علوم تجربی
(۴) دوره جدید اروپا - پیشرفت سریع علوم عقلی



۱۹۲- اگر جریانی در عین پذیرش عقل، بگوید باید دایره اعتبار و کارآمدی آن را محدود کرد، این جریان به کدام مورد به نحو دقیق تری معتقد شده است؟

- (۱) کاربردی نبودن برخی روش‌های عقلی در مسائل دینی
(۲) تأیید خط‌پذیری استفاده از روش‌های عقلی در علوم مختلف
(۳) ناسازگار بودن عقاید اسلامی با عقاید فیلسوفان یونان
(۴) مخالفت شدید با هرگونه بحث استدلالی درباره حقیقت اشیا

۱۹۳- چه نقدی بر نظر جریانی که با فلسفه و منطق، تحت عنوان دستاوردی یونانی و غیراسلامی مخالفت می‌کند، وارد است؟

- (۱) بهره‌گیری از دستاوردهای متفکران از هر ملت و نژادی ضروری است و هیچ مانعی در این زمینه کارساز نیست.
(۲) اندیشیدن درباره مسائل مربوط به هستی و حقیقت اشیا به فرض حتی اگر تقلید از فیلسوفان نامدار باشد، ثمربخش است.
(۳) دانش فلسفه یک دانش جهانی است، لذا ناسازگاری برخی از آموزه‌های یونانی با آموزه‌های اسلامی ایرادی ندارد.
(۴) معیار درستی یا نادرستی مباحث عقلی در دانش فلسفه صرفاً از طریق استدلال عقلی قابل بررسی و داوری است.

۱۹۴- بیت «غیر این عقل تو، حق را عقل‌هاست / که بدان تدبیر اسباب سماست» به کدام مورد، روشن تر و دقیق تر اشاره می‌کند؟

- (۱) دستگاه ادراکی انسان و نقش آن در ادراک حقایق
(۲) نقش قوه عقل آدمی در فهم عالم عقول
(۳) اثبات مرتبه‌ای از موجودات مجرد جهان طبیعت
(۴) عالم عقول و نقش آن در تدبیر جهان هستی

۱۹۵- به نظر فیلسوفان مسلمان، کدام مورد، نتیجه و ثمره عقل فعال نیست؟

- (۱) امکان فعالیت عقلی
(۲) ادراک حقایق هستی
(۳) درک مفاهیم جزئی
(۴) فیض‌رسانی به عقل

۱۹۶- عقلی که امور بدیهی را از میان تصورات و تصدیقات تعقل می‌کند، کدام عقل است و در کدام یک از مراتب عقل، دانش‌هایی از طریق استنتاج امور بدیهی، تعقل و کسب شده است؟ (به ترتیب)

- (۱) عقل بالملکه - عقل بالفعل
(۲) عقل بالفعل - عقل بالمستفاد
(۳) عقل بالفعل - عقل بالملکه
(۴) عقل بالملکه - عقل بالمستفاد

۱۹۷- از نظر فارابی و ابن‌سینا مراحل چهارگانه عقل بیانگر چیست و نهایت درجه کمال انسانی، کدام مرتبه عقل است؟

- (۱) مراحل رشد عقل - عقل بالمستفاد
(۲) مراحل تکامل عقل - عقل بالملکه
(۳) مراحل تربیت عقل - عقل بالفعل
(۴) مراحل رشد عقل - عقل فعال

۱۹۸- کدام عبارت درست است؟

(۱) نزد فیلسوفان مسلمان، ابزار عقل فقط روش‌هایی مانند استدلال تجربی و برهان عقلی محض دارد که این روش‌ها در محدوده و جایگاه خود معتبر و قابل استفاده هستند.

(۲) نظر فیلسوفان مسلمان با تجربه‌گرایی که عقل را در حد عقل تجربی تقلیل می‌دهند و دایره کارآمدی آن را مانند فیلسوفان مسلمان وسیع‌تر نمی‌دانند، در تعارض است.

(۳) به نظر فیلسوفان مسلمان، دانش‌های انسان به مدد عقل بالفعل صورت می‌گیرد و چون این مددسانی در باطن وجود انسان صورت می‌گیرد، برای انسان محسوس نیست.

(۴) تعداد کمی از فیلسوفان مسلمان، به هر دو کاربرد عقل توجه داشته، یعنی هم درباره عقل، به عنوان ابزار شناخت هستی و هم درباره عقل، به عنوان قوه استدلال سخن گفته‌اند.

۱۹۹- کدام عبارت بیانگر دیدگاه عموم فیلسوفان مسلمان در خصوص رابطه میان دین و عقل است؟

- (۱) نمی‌توان دین را بر مبنای عقل قرار داد.
(۲) حوزه دین از حوزه عقل جداست.
(۳) عقل تنها مربوط به دانش‌های علمی است.
(۴) ایمان ارزشمند پشتوانه عقلی دارد.

۲۰۰- با توجه به آرای عموم فیلسوفان مسلمان درباره استدلال عقلی، شهود و وحی، کدام مورد درست نیست؟

- (۱) تعارضی میان یافته‌های آن‌ها نیست.
(۲) تأییدکننده و کمک‌کننده به یکدیگر هستند.
(۳) از مسیر واحدی در جست‌وجوی حقیقت‌اند.
(۴) دارای روش خاص خود هستند، اما نتیجه یکسانی دارند.



منطق

۲۰۱- اگر قضیه «هیچ الف ب نیست» صادق باشد آن گاه می توان گفت

- (۱) متداخل عکس مستوی آن، قضیه صادق «بعضی الف ب نیست» می باشد.
- (۲) عکس مستوی متضاد آن، قضیه کاذب «بعضی ب الف است» می باشد.
- (۳) نقیض متداخل آن، قضیه کاذب «هر الف ب است» خواهد بود.
- (۴) متداخل نقیض آن، قضیه صادق «هر الف ب است» خواهد بود.

۲۰۲- کدام گزینه دارای مغالطه ایهام انعکاس نیست؟

- (۱) هر جیوه ای فلز مایع است، پس هر فلز مایعی هم جیوه است.
- (۲) بعضی لباس ها سفید نیستند، پس بعضی سفیدها هم لباس نیستند.
- (۳) چون هر عالمی جاهل بوده است، پس بعضی جاهل عالم بوده است.
- (۴) هر مثلثی شکل سه ضلعی است، پس بعضی شکل سه ضلعی مثلث است.

۲۰۳- به ترتیب نقیض قضایای «هیچ عدد چهاری نیست که عدد پنج نشود» و «هر جسم سفیدی برف نیست» کدام است؟

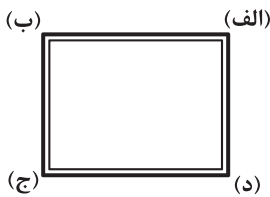
- (۱) بعضی عدد چهار عدد پنج است - بعضی جسم سفید، برف نیست.
- (۲) بعضی عدد چهار که عدد پنج نشود، موجود نیست - هر جسم سفیدی برف است.
- (۳) هیچ عدد پنج عدد چهار نیست - هیچ جسم سفیدی برف نیست.
- (۴) بعضی عدد چهار که عدد پنج نشود، موجود نیست - بعضی جسم سفید، برف است.

۲۰۴- دو قضیه «هر دانه ای بالقوه گل است» و «بعضی دانه بالفعل گل نیست» متقابل نیستند، زیرا

- (۱) صدق و کذب هر دو قضیه نامشخص است.
- (۲) کذب همزمان دو قضیه محال است.
- (۳) موضوع و کیفیت آن ها یکسان نیست.
- (۴) محمول آن ها یکسان نیست.

۲۰۵- با توجه به مربع تقابل، گزینه صحیح را به ترتیب انتخاب کنید.

- «الف» و «ب» هر دو می توانند صادق و یا کاذب باشند.
- «ج» و «الف» هر دو می توانند کاذب باشند.
- «ب» و «ج» هر دو همیشه می توانند صادق باشند.



- (۱) درست - نادرست - نادرست
- (۲) نادرست - نادرست - درست
- (۳) نادرست - نادرست - نادرست
- (۴) درست - درست - درست

۲۰۶- قضایای «هر الف ب است» و «بعضی الف ب نیست» به ترتیب از کدام گزینه به دست می آیند؟

- (۱) نقیض یک قضیه جزئی - تداخل یک قضیه جزئی
- (۲) تداخل یک قضیه جزئی - نقیض یک قضیه کلی
- (۳) متضاد یک قضیه کلی - نقیض یک قضیه سالبه
- (۴) عکس مستوی یک قضیه کلی - تداخل یک قضیه کلی

۲۰۷- کدام گزینه درست است؟

- (۱) حتماً یکی از دو قضیه ای که رابطه تضاد دارند، صادق است.
- (۲) وجه اشتراک تضاد و تناقض، عدم اجتماع کذب دو قضیه است.
- (۳) در تضاد دو قضیه، سور تغییر می کند اما کمیت ثابت است.
- (۴) قضایای شخصیه تداخل ندارند اما می توانند تضاد داشته باشند.

۲۰۸- اگر قضایای «هر الف ب است» و «بعضی الف ب است» به ترتیب صادق و کاذب باشند، کدام قضایای کذب گزینه قطعی است؟

- (۱) هیچ الف ب نیست - هیچ الف ب نیست.
- (۲) بعضی الف ب است - هر الف ب است.
- (۳) بعضی الف ب است - هیچ الف ب نیست.
- (۴) بعضی الف ب نیست - هر الف ب است.

۲۰۹- کدام گزینه مطلب درستی را بیان می کند؟

- (۱) در مغالطه استثنای قابل چشم پوشی، هم قضیه کلی و هم استثنای آن صادق فرض می شوند.
- (۲) در مغالطه استثنای قابل چشم پوشی، آوردن استثناء، همان تداخل قضیه صادق کلی است.
- (۳) در عکس مستوی سالبه جزئی باید از موارد غلط چشم پوشی کرد.
- (۴) در مغالطه استثنای قابل چشم پوشی، آوردن استثناء، همان نقیض قضیه صادق جزئی است.



۲۱۰- هرگاه قضایای «هر الف ب است» و «بعضی الف ب است» را عکس کرده و سپس تداخل عکس مستوی آن‌ها را بسازیم، به ترتیب چه قضایایی به دست می‌آید؟

- (۱) بعضی الف ب نیست - بعضی الف ب است.
(۲) بعضی ب الف است - هر ب الف است.
(۳) هر ب الف است - هر الف ب است.
(۴) هر ب الف است - هر ب الف است.

فلسفه (۱)

۲۱۱- کدام مفهوم فلسفی از همان آغاز فلسفه یونان تا فلسفه‌های عصر جدید، یکی از دغدغه‌های اصلی فیلسوفان جهان بوده است و چه موضوعی می‌تواند ما را برای رسیدن به یک دیدگاه روشن در این زمینه کمک کند؟

- (۱) مسئله هستی جهان - بیان نظرات متضاد فیلسوفان
(۲) رابطه نفس و بدن - رسیدن به درک فلسفی درست از انسان
(۳) رابطه ذهن و زبان - بیان ساختار ذهن و ساختار زبان
(۴) حقیقت و هویت انسان - بیان نظرات فلاسفه و تأمل در آن‌ها

۲۱۲- با توجه به اولین نظر دقیق و روشن در مورد انسان در دوره یونان باستان، کدام عبارت درباره نفس درست است؟

- (۱) فقط بیانگر احساسات و عواطف است.
(۲) ویژگی‌هایی هم چون خاک و هوا دارد.
(۳) مجرد از آثار این جهان طبیعت نیست.
(۴) ویژگی‌هایی برخلاف آب و آتش دارد.

۲۱۳- کدام توصیف درباره نفس، با نظریه ارسطو هماهنگ نیست؟

- (۱) نفس انسان در هنگام تولد هم چون یک لوح سفید و نانوشته‌ای است که فاقد هرگونه علم و ادراکی است.
(۲) به طور کلی نفس انسان هیچ چیز بالفعلی ندارد، نه علم، نه احساس، نه محبت و نه نفرت و نه هیچ چیز دیگر.
(۳) بدن انسان برخوردار از موهبت حیات است که اصل و مبدأ این حیات، نفس است که قوه نطق مربوط به اوست.
(۴) بدن بدون نفس، یک موجود مرده است، بنابراین بدن نمی‌تواند نفس باشد، زیرا بدن حیات نیست، بلکه حیات دارد.

۲۱۴- کدام عبارت مورد توافق دکارت و کانت است؟

- (۱) نفس برخلاف بدن، از قوانین فیزیکی تبعیت نمی‌کند.
(۲) نفس انسان بدون وجود اختیار و اراده آزاد معنا ندارد.
(۳) توضیح تأثیر متقابل نفس و بدن، امری غیرممکن است.
(۴) اتحادی جوهری و ذاتی میان نفس و بدن وجود دارد.

۲۱۵- کدام عبارت بیان‌کننده اندیشه‌های مارکس و پیروان ماتریالیست او است؟

- (۱) اساس نیاز و توجه انسان به اجتماع، قانون و اخلاق ذاتاً ارزشمند بودن این قبیل نیازهاست.
(۲) اصول اخلاقی به دلیل آن‌که وسیله رسیدن به امری باارزش‌اند، ارزشمند محسوب می‌شوند.
(۳) منشأ و اساس اخلاق و همه فضائل اخلاقی چیزی جز منفعت و مصلحت مادی آدمیان نیست.
(۴) به دلیل زندگی اجتماعی و زیست اجتماعی است که فضیلت‌گرایی در روح و فطرت انسان وجود دارد.

۲۱۶- کدام مورد، نظر خواجه‌نصیر و میرداماد در مورد روح را نقض می‌کند؟

- (۱) اگر نزد یک فیلسوف، فعالیت روح یا ذهن در حد یک فعالیت سلولی کاهش پیدا کند، مطابق این نظر، انسان فاقد چیزی به نام روح مجرد است.
(۲) وقتی کسی از ذهن و روان سخن بگوید و منظور او مغز و سلسله اعصاب باشد، نظرش با نظر کسی که اختیار را ویژگی نفس می‌داند، متفاوت است.
(۳) هر کس بگوید انسان فقط یک بُعد به نام بدن دارد و روح او چیزی جز فعالیت مغز نیست، انسان را در حد یک ماشین پیچیده مادی پایین آورده است.
(۴) هر کس انسان را به یک موجود صرفاً مادی تقلیل دهد، در نهایت هم می‌تواند برای وی ویژگی‌هایی متعالی مانند آزادگی و کرامت انسانی قائل شود.

۲۱۷- کدام مورد بیانگر تفاوت دیدگاه فیلسوفان مسلمان و جریان فعال و تأثیرگذار دوره جدید اروپا در مورد روح است؟

- (۱) هر چند که نفس چیزی فرعی نسبت به بدن و از آثار و لوازم بدن به شمار می‌رود، اما در عین حال استعداد کسب علم و فضائل اخلاقی از طریق تفکر را دارد.
(۲) تمام برهان‌های عقلی محض در اثبات وجود روح معتبر است، اما دلایل اخلاقی به روشنی و وضوح، حقیقتی به نام روح مجرد را برای انسان اثبات می‌کنند.
(۳) اموری از قبیل عشق، دوستی، احساس اختیار و مسئولیت‌پذیری برتر از تمایلات مادی انسان و ناشی از یک بُعد متعالی‌تر در انسان به نام روح مجرد است.
(۴) سخن از روح مجرد انسان برای تمام کسانی که با قدم سلوک و پاکی نفس، مراتب برتر و مجرد هستی را شهود کردند، یک سخن غیرعلمی و نامعتبر است.



۲۱۸- نتیجه فلسفی دقیق این سخن سهروردی «اگر جنبه نورانی وجود انسان، نورانیت بیشتری کسب کند» کدام است؟

- (۱) رسیدن به حقایق هستی
(۲) طی کردن مسیر کمال
(۳) کسب تجرد و ظرفیت بیشتر
(۴) بازگشت مجدد به مغرب وجود

۲۱۹- کدام توصیف درباره نفس بیانگر یک دیدگاه خاص در میان فیلسوفان مسلمان است؟

- (۱) نامشخص بودن هویت نفس در ابتدای زندگی
(۲) برخورداری از ویژگی‌های متعالی و ارزشمند
(۳) مغایرت و دوگانگی داشتن نفس با بدن
(۴) موجودی غیرزمینی و از جنس مجردات

۲۲۰- کدام گزینه به نظریه حکمت متعالیه درباره انسان مربوط می‌شود؟

- (۱) بالقوه بودن فقط برخی از استعدادهای متعالی انسان
(۲) امکان دستیابی روح به هر مرتبه کمالی در جهان
(۳) بی‌نهایت بودن ظرفیت و استعداد روح و جسم انسان
(۴) آگاهی روح از رخ دادن هرگونه اتفاقی برای بدن



۲۲۱- به ترتیب منبع انگیزه، در هر یک از عبارتهای زیر در کدام گزینه آمده است؟

- بیدار ماندن تا پاسی از شب برای انجام پروژه مورد علاقه

- ورزش کردن برای عضویت در تیم ملی

- تمیز بودن برای تحسین دیگران

(۱) بیرونی - درونی - بیرونی

(۲) درونی - بیرونی - بیرونی

۲۲۲- کدام یک از عبارتهای زیر در خصوص انگیزه و نگرش صحیح است؟

(۱) انگیزش در پاسخ به چرایی رفتار است و نگرش در پاسخ به چگونگی رفتار مطرح می‌شود.

(۲) انگیزه فرازیستی و نگرش زیستی است.

(۳) عوامل شکل‌دهنده نگرش‌ها فقط مثبت هستند.

(۴) نگرش در کودکان و حیوانات وجود ندارد.

۲۲۳- عامل شکل‌دهنده در کدام یک از باورهای زیر با بقیه متفاوت است؟

(۱) فکر می‌کنم هر چه تلاش کنم، به جایی نمی‌رسم.

(۲) لیاقت تجربه زندگی موفق و خوشبختی را ندارم.

(۳) از نظر ذهنی آمادگی پذیرفتن شرایط و مواجهه با تغییرات را ندارم.

(۴) پدرم با سخت‌گیری و کوچک کردن‌هایش فرصت پیشرفت را از من گرفته است.

۲۲۴- به ترتیب هر یک از عبارتهای زیر به کدام مفهوم مربوط می‌شود؟

- علاوه بر ایجاد توانمندی، باعث انسجام در رفتار می‌شود.

- انتخاب آن‌ها باعث می‌شود تا از تلاش باز بمانیم.

- انتخاب آن‌ها باعث می‌شود تا هرگز انگیزه تلاش و عمل در ما ایجاد نشود.

(۱) انتخاب هدف - اهداف بالا و دست‌نیافتنی - اهداف بسیار کوچک و بی‌ارزش

(۲) اراده - اهداف بالا و دست‌نیافتنی - اهداف بالا و دست‌نیافتنی

(۳) انتخاب هدف - اهداف بسیار کوچک و بی‌ارزش - اهداف بسیار کوچک و بی‌ارزش

(۴) اراده - اهداف بسیار کوچک و بی‌ارزش - اهداف بسیار کوچک و بی‌ارزش



۲۲۵- اگر رامین بین دو ماشین «الف» و «ب» که هر دو خوب هستند، ماشین «الف» را برگزیند، برای رفع ناهماهنگی بعد از تصمیم‌گیری خود، بیشتر احتمال دارد کدام رفتار زیر را برگزیند؟

- (۱) معایب ماشین «الف» و محاسن ماشین «ب» را بیان کند.
(۲) معایب و محاسن ماشین «الف» و «ب» را بیان کند.
(۳) محاسن ماشین «الف» و معایب ماشین «ب» را بیان کند.
(۴) محاسن و معایب ماشین «الف» و معایب ماشین «ب» را بیان کند.

۲۲۶- عناصر نگرش در کدام گزینه به درستی بیان شده است؟

- (۱) جسمانی - اخلاقی - شناختی
(۲) هیجانی - رفتاری - آمادگی برای عمل
(۳) جسمانی - احساسی - اخلاقی
(۴) شناختی - احساسی - آمادگی برای عمل

۲۲۷- اسناد در کدام یک از گزینه‌های زیر با بقیه متفاوت است؟

- (۱) علت پیشرفت کشور ژاپن داشتن افرادی منظم و قانونمند است.
(۲) اگر منابع طبیعی کشوری اندک باشد، توان رشد و پیشرفت نخواهد داشت.
(۳) جنگ در افغانستان باعث رکود اقتصادی این کشور شده است.
(۴) تحریم‌های اقتصادی علت اصلی تورم در ایران است.

۲۲۸- کدام یک از گزینه‌های زیر نشان‌دهنده «درماندگی آموخته‌شده» نیست؟

- (۱) کار کنم یا نکنم درآمد معقولی نخواهم داشت.
(۲) پروتکل‌های بهداشتی را رعایت کنم یا نکنم کرونا می‌گیرم.
(۳) رانندگی را دوست دارم ولی در کلاس‌های آن شرکت نمی‌کنم.
(۴) درس بخوانم یا نخوانم در کنکور قبول نمی‌شوم.

۲۲۹- اسناد در هر یک از عبارات‌های زیر به ترتیب چگونه است؟

- اگر هدف مشخصی برای درس خواندن داشتیم، حتماً به موفقیت بیشتری دست می‌یافتیم.

- اگر شریکم حقم را نمی‌خورد، الان کسب‌وکار پررونقی داشتیم.

- (۱) درونی، پایدار و غیرقابل کنترل - بیرونی، ناپایدار و قابل کنترل
(۲) درونی، ناپایدار و قابل کنترل - بیرونی، پایدار و غیرقابل کنترل
(۳) بیرونی، ناپایدار و غیرقابل کنترل - درونی، پایدار و قابل کنترل
(۴) بیرونی، پایدار و قابل کنترل - درونی، ناپایدار و غیرقابل کنترل

۲۳۰- کدام یک از عوامل نگرشی زیر، دارای پیامدهای مثبت نیست؟

- (۱) هدفمندی
(۲) ادراک کنترل
(۳) اسناد
(۴) درماندگی آموخته‌شده



آزمون‌های سراسر کاج

گزینه‌دو سراسر انتخاب کنید.

سال تحصیلی ۱۴۰۲-۱۴۰۱

پاسخ‌های تشریحی

پایه دوازدهم انسانی

دوره دوم متوسطه

نام و نام خانوادگی:	شماره داوطلبی:
تعداد سوال: ۱۹۰	مدت پاسخگویی: ۱۹۵ دقیقه

عناوین مواد امتحانی آزمون گروه آزمایشی علوم انسانی، تعداد سؤالات و مدت پاسخگویی

مدت پاسخگویی	شماره سؤال		تعداد سؤال	مواد امتحانی		ردیف
	تا	از				
۳۰ دقیقه	۱۵	۱	۱۵	ریاضی و آمار ۳	ریاضیات	۱
	۲۵	۱۶	۱۰	ریاضی و آمار ۱		
	۳۵	۲۶	۱۰	ریاضی و آمار ۲		
۱۰ دقیقه	۴۵	۳۶	۱۰	اقتصاد		۲
۲۵ دقیقه	۶۰	۴۶	۱۵	علوم و فنون ادبی ۳	علوم و فنون ادبی	۳
	۷۰	۶۱	۱۰	علوم و فنون ادبی ۱		
	۸۰	۷۱	۱۰	علوم و فنون ادبی ۲		
۳۰ دقیقه	۹۰	۸۱	۱۰	جامعه‌شناسی ۳	جامعه‌شناسی	۴
	۱۰۰	۹۱	۱۰	جامعه‌شناسی ۱		
	۱۱۰	۱۰۱	۱۰	جامعه‌شناسی ۲		
۲۰ دقیقه	۱۳۰	۱۱۱	۱۰	زبان عربی (اختصاصی)		۵
۲۰ دقیقه	۱۴۰	۱۳۱	۱۰	تاریخ ۳	تاریخ	۶
	۱۵۰	۱۴۱	۱۰	تاریخ ۱		
	۱۶۰	۱۵۱	۱۰	تاریخ ۲		
۲۰ دقیقه	۱۷۰	۱۶۱	۱۰	جغرافیا ۳	جغرافیا	۷
	۱۸۰	۱۷۱	۱۰	جغرافیای ایران		
	۱۹۰	۱۸۱	۱۰	جغرافیا ۲		
۳۰ دقیقه	۲۰۰	۱۹۱	۱۰	فلسفه ۲	فلسفه و منطق	۸
	۲۱۰	۲۰۱	۱۰	منطق		
	۲۲۰	۲۱۱	۱۰	فلسفه ۱		
۱۰ دقیقه	۲۳۰	۲۲۱	۱۰	روان‌شناسی		۹



۲۱ ۱ اگر داده‌ها را با عدد ثابتی جمع، تفریق، ضرب یا تقسیم کنیم، میانگین نیز به همان صورت تغییر می‌کند.

$$\bar{x} = (39 - 4) \times 3 = 35 \times 3 = 105$$

$$\bar{x} = 39$$

$$105 - 39 = 66$$

۲۲ ۲ اگر نمرهٔ درس چهارم با ضریب ۲ برابر X باشد داریم:

$$\bar{x} = \frac{(3 \times 16) + (2 \times X)}{1 + 1 + 1 + 2} = 17 \Rightarrow \frac{48 + 2X}{5} = 17$$

$$\Rightarrow 48 + 2X = 85 \Rightarrow 2X = 85 - 48 \Rightarrow 2X = 37 \Rightarrow X = \frac{37}{2}$$

$$\Rightarrow X = 18.5$$

$$\sigma^2 = \frac{(-1)^2 + (-3)^2 + (0)^2 + (2)^2 + (-2)^2 + (6)^2}{6}$$

$$= \frac{1 + 9 + 0 + 4 + 4 + 36}{6} = \frac{54}{6} = 9 \Rightarrow \sigma^2 = 9 \Rightarrow \sigma = \sqrt{9} = 3$$

۲۴ ۴

$$\bar{x} = \frac{(2 \times 11) + (7 \times 13) + (3 \times 15) + (5 \times 17) + (3 \times 19)}{2 + 7 + 3 + 5 + 3}$$

$$= \frac{22 + 91 + 45 + 85 + 57}{20} = \frac{300}{20} = 15$$

$$\sigma^2 = \frac{2(11-15)^2 + 7(13-15)^2 + 3(15-15)^2 + 5(17-15)^2 + 3(19-15)^2}{20}$$

$$= \frac{32 + 28 + 0 + 20 + 48}{20} = \frac{128}{20} = \frac{64}{10} = 6.4$$

۲۵ ۲

$$\bar{x} = \frac{\text{مجموع داده‌ها}}{\text{تعداد داده‌ها}} = \frac{720}{12} = 60, \sigma^2 = 4 \Rightarrow \sigma = \sqrt{4} = 2$$

۹۶ درصد داده‌ها در فاصلهٔ ۲ انحراف از میانگین قرار دارند:

$$(\bar{x} - 2\sigma, \bar{x} + 2\sigma) = (60 - 2(2), 60 + 2(2)) = (56, 64)$$

$$f(x) = x \quad f \text{ تابعی همانی است پس:}$$

$$f(1 - \frac{k}{5}) = 2k - 3 \Rightarrow 1 - \frac{k}{5} = 2k - 3 \xrightarrow{\times 5} 5 - k = 10k - 15 \Rightarrow -k - 10k = -15 - 5 \Rightarrow -11k = -20 \Rightarrow k = \frac{20}{11}$$

$$\Rightarrow -k - 10k = -15 - 5 \Rightarrow -11k = -20 \Rightarrow k = \frac{20}{11}$$

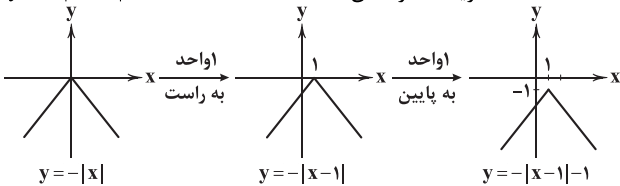
$$g(x) = 2k = 2(\frac{20}{11}) = \frac{40}{11}$$

چون g تابعی ثابت است پس $g(2k) = \frac{40}{11}$ و ضمناً $f(\frac{16}{11}) = \frac{40}{11}$

$$\Rightarrow f(k) + g(2k) = \frac{16}{11} + \frac{40}{11} = \frac{56}{11} = 5.09$$

۲۷ ۲

ریشهٔ قدرمطلق ۱ $\Rightarrow x - 1 = 0 \Rightarrow x = 1$



با توجه به دامنهٔ $x > 2$ ، نمودار تابع به صورت $x > 2$ خواهد بود.

$$x = 2 \Rightarrow y = -|2-1|-1 = -1-1 = -2$$

توجه کنید که:

۱۴ ۴ دنبالهٔ داده‌شده یک دنبالهٔ هندسی است. رابطهٔ بازگشتی دنبالهٔ

هندسی به صورت $a_{n+1} = r \times a_n$ بیان می‌شود. پس $r = \frac{1}{4}$ و $a_1 = 2000$

$$a_n = a_1 \times r^{n-1} \Rightarrow a_5 = a_1 \times r^4 = 2000 \times (\frac{1}{4})^4 = 2000 \times (\frac{1}{256})$$

$$= \frac{2000}{256} = \frac{125}{16}$$

۱۵ ۲ مسئلهٔ داده شده یک دنبالهٔ هندسی با نسبت مشترک

است. $r = \frac{100}{100} - \frac{20}{100} = \frac{80}{100} = \frac{4}{5}$ است. قیمت دستگاه در سال چهارم (پس از ۳ سال) برابر است با:

$$a_4 = a_1 \times r^3 = 5,000,000 \times (\frac{4}{5})^3 = 5,000,000 \times (\frac{64}{125})$$

$$= 5,000,000 \times 0.512 = 2,560,000$$

۱۶ ۴ سرشماری امکان استفاده در بررسی‌های مخرب را ندارد.

۱۷ ۴

۱۲۰ = تعداد کل انارها

$$\text{پارامتر انارهای با طعم شیرین} = \frac{70}{120} = \frac{7}{12}$$

۴ = اعضای نمونه

$$\text{آماره انارهای با طعم ملس} = \frac{40 - (20 + 8)}{40} = \frac{40 - 28}{40} = \frac{12}{40} = \frac{3}{10}$$

$$\Rightarrow \text{پارامتر انارهای با طعم شیرین} = \frac{7}{12} = \frac{70}{120} = \frac{35}{60}$$

$$\text{آماره انارهای با طعم ملس} = \frac{3}{10} = \frac{36}{120} = \frac{18}{60}$$

۱۸ ۳ قطر دایره‌ها، تعداد بیماران، وزن، حقوق دریافتی - متغیرهای

کمی نسبتی هستند.

۱۹ ۳

$$\frac{a + 5 + 8 + 12 + 9 + 14 + 16 + 7 + 18}{9} = 11$$

$$\Rightarrow a + 89 = 99 \Rightarrow a = 99 - 89 \Rightarrow a = 10$$

داده‌ها را مرتب می‌کنیم:

۵, ۷, ۸, ۹, ۱۰, ۱۲, ۱۴, ۱۶, ۱۸

۹ داده داریم که داده پنجم میانه است:

۱۰ = داده پنجم

۲۰ ۱ داده‌ها مرتب هستند. پس داریم:

$$\begin{array}{ccc} \text{نیمه اول داده‌ها} & & \text{نیمه دوم داده‌ها} \\ \{13, 13, 14, 16, 16, 18\} & & \{18, 19, 21, 22, 22, 23\} \\ \downarrow & & \downarrow \\ \text{چارک اول} & & \text{چارک سوم} \\ 14+16=30 & & 21+22=43 \end{array}$$

داده‌های کم‌تر از چارک اول ($Q_1 = 15$) و بیشتر از چارک

سوم ($Q_3 = 21.5$) را حذف می‌کنیم و داده‌های باقی‌مانده عبارت هستند از:

۱۶, ۱۶, ۱۸, ۱۸, ۱۹, ۲۱

حال باید میانگین و سپس انحراف معیار آن‌ها را حساب کنیم:

$$\bar{x} = \frac{2(16) + 2(18) + 19 + 21}{6} = \frac{32 + 36 + 19 + 21}{6} = \frac{108}{6} = 18$$

$$\sigma^2 = \frac{2(16-18)^2 + 2(18-18)^2 + (19-18)^2 + (21-18)^2}{6}$$

$$= \frac{8 + 0 + 1 + 9}{6} = \frac{18}{6} = 3$$

$$\sigma^2 = 3 \Rightarrow \sigma = \sqrt{3} \Rightarrow \frac{\sigma}{\bar{x}} = \frac{\sqrt{3}}{18} = \frac{1/\sqrt{3}}{18} = 0.09$$



۴ ۳۲

$$f(3) \stackrel{\text{ضابطه بالا}}{=} \frac{3}{4}(3) - 2 = \frac{9}{4} - 2 = \frac{1}{4} \Rightarrow 2[f(3)] = 2\left[\frac{1}{4}\right] = 2 \times 0 = 0$$

$$f\left(\frac{1}{4}\right) \stackrel{\text{ضابطه پایین}}{=} \left|2\left(\frac{1}{4}\right)^2 - 4\right| = \left|2\left(\frac{1}{16}\right) - 4\right| = \left|\frac{1}{8} - 4\right| = \left|-\frac{31}{8}\right| = \frac{31}{8}$$

$$\Rightarrow 2[f(3)] - |f\left(\frac{1}{4}\right)| = 0 - \frac{31}{8} = -\frac{31}{8} = -3.875$$

۴ ۳۳

$$D_{\frac{g-f}{f}} = D_f \cap D_g - \{x \mid f(x) = 0\} = \{3, 6, 2\} - \{3\} = \{3, 6\}$$

$$\left\{ \begin{aligned} \frac{g(3) - f(3)}{f(3)} &= \frac{2 - 5}{5} = -\frac{3}{5} \\ \frac{g(6) - f(6)}{f(6)} &= \frac{-2 - 8}{8} = -\frac{10}{8} = -\frac{5}{4} \end{aligned} \right.$$

$$\Rightarrow \text{مجموع اعضای برد} = -\frac{3}{5} - \frac{5}{4} = \frac{-12 - 25}{20} = -\frac{37}{20} = -1.85$$

۱ ۳۴

$$f(x) = x - 1 \Rightarrow \left(\frac{g}{f}\right)(x) = \frac{g(x)}{f(x)} = 1 - x$$

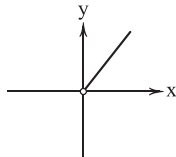
$$\Rightarrow \frac{g(x)}{x-1} = 1 - x \Rightarrow g(x) = (x-1)(1-x) = -(x-1)^2$$

$$g(-1) = -(-1-1)^2 = -(-2)^2 = -4$$

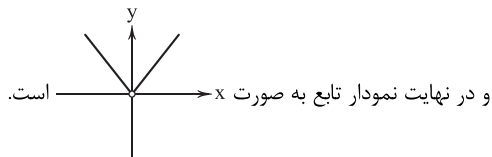
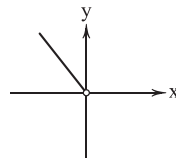
۴ ۳۵ دامنه $\frac{f}{g}$ برابر $\mathbb{R} - \{0\}$ است و داریم:

$$\frac{f}{g}(x) = \frac{f(x)}{g(x)} = \frac{x^2}{|x|}$$

$$x > 0 \Rightarrow \frac{f(x)}{g(x)} = \frac{x^2}{x} = x$$



$$x < 0 \Rightarrow \frac{f(x)}{g(x)} = \frac{x^2}{-x} = -x$$



اقتصاد

۳ ۳۶ بررسی سایر گزینه‌ها:

(۱) در تبت، «چای» نقش کالای پرطرفدار را داشت.

(۲) این کالاهای پرطرفدار بودند که مکان زیادی را اشغال می‌کردند و با پول فیزی جایگزین شدند.

(۳) پول الکترونیکی قابلیت ثبت در کارت‌های بانکی را دارد.

۴ ۳۷

در بیشتر مواقع، افزایش نقدینگی ناشی از عملکرد بانک‌هاست و نه همیشه. به عنوان مثال دولت با چاپ پول می‌تواند نقدینگی را افزایش دهد.

۲ ۲۸

$$f(x) = x + [-x]$$

$$f(1-\sqrt{2}) = 1-\sqrt{2} + [-(1-\sqrt{2})] = 1-\sqrt{2} + [\sqrt{2}-1]$$

بین صفر و یک

$$= 1-\sqrt{2} + 0 = 1-\sqrt{2} \Rightarrow \text{sign}(f(1-\sqrt{2})) = \text{sign}(1-\sqrt{2}) = -1$$

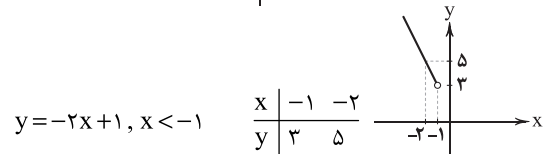
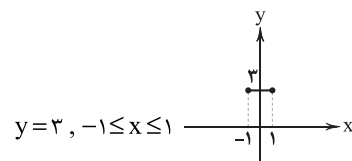
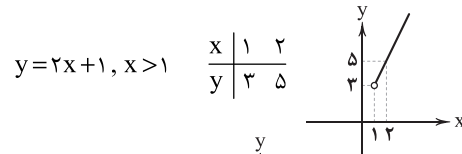
منفی

$$f\left(-\frac{1}{4}\right) = -\frac{1}{4} + [-(-\frac{1}{4})] = -\frac{1}{4} + [\frac{1}{4}] = -\frac{1}{4} + 0 = -\frac{1}{4}$$

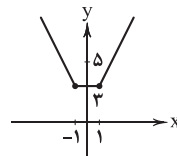
$$-1 - \left(-\frac{1}{4}\right) = -1 + \frac{1}{4} = -\frac{3}{4}$$

و در نهایت داریم:

۴ ۲۹ نمودار تابع را رسم می‌کنیم:



و در نهایت:

برد تابع به صورت $y \geq 3$ خواهد بود.

$$|x| = a \Rightarrow x = a \text{ یا } x = -a$$

۱ ۳۰ می‌دانیم:

$$\|x+2|-5|=3 \Rightarrow \begin{cases} |x+2|-5=3 \Rightarrow |x+2|=8 \\ |x+2|-5=-3 \Rightarrow |x+2|=2 \end{cases}$$

$$\Rightarrow \begin{cases} x+2=8 \Rightarrow x=8-2=6 \\ x+2=-8 \Rightarrow x=-8-2=-10 \\ x+2=2 \Rightarrow x=2-2=0 \\ x+2=-2 \Rightarrow x=-2-2=-4 \end{cases}$$

$$\Rightarrow \text{مجموع ریشه‌ها} = 6 + (-10) + 0 + (-4) = -8$$

۳ ۳۱

$$f(x) = \frac{2x-1}{[x] - 2\text{sign } x}$$

$$f\left(-\frac{2}{3}\right) = \frac{2\left(-\frac{2}{3}\right) - 1}{\left[-\frac{2}{3}\right] - 2\text{sign}\left(-\frac{2}{3}\right)} = \frac{-\frac{4}{3} - 1}{-1 - 2(-1)} = \frac{-\frac{7}{3}}{-1+2} = \frac{-\frac{7}{3}}{1} = -\frac{7}{3}$$

$$f(\sqrt{2}) = \frac{2\sqrt{2} - 1}{[\sqrt{2}] - 2\text{sign}(\sqrt{2})} = \frac{2\sqrt{2} - 1}{1 - 2(1)} = \frac{2\sqrt{2} - 1}{-1} = 1 - 2\sqrt{2}$$

$$f\left(\frac{0}{2}\right) = \frac{2\left(\frac{0}{2}\right) - 1}{\left[\frac{0}{2}\right] - 2\text{sign}\left(\frac{0}{2}\right)} = \frac{0 - 1}{0 - 2(1)} = \frac{-1}{-2} = \frac{1}{2}$$

$$f\left(\frac{1}{3}\right) = \frac{2\left(\frac{1}{3}\right) - 1}{\left[\frac{1}{3}\right] - 2\text{sign}\left(\frac{1}{3}\right)} = \frac{\frac{2}{3} - 1}{0 - 2(1)} = \frac{-\frac{1}{3}}{-2} = \frac{1}{6}$$

کوچک‌ترین عضو برد تابع $-\frac{7}{3}$ است.



۵۸ ۲ مفهوم بیت گزینه (۲): خودحسابی و آخرت‌اندیشی

مفهوم مشترک سایر گزینه‌ها: توصیه به توکل

۵۹ ۲ مفهوم بیت گزینه (۲): خون‌ریز بودن عشق

مفهوم مشترک بیت سؤال و سایر گزینه‌ها: هر کسی محرم راز عشق نیست.

۶۰ ۱ مفهوم بیت گزینه (۱): اغراق در زیبایی معشوق

مفهوم مشترک بیت سؤال و سایر گزینه‌ها: اغراق در زیبایی معشوق و ترجیح وی بر عناصر طبیعت

۶۱ ۲ التّفهیم از آثار نثر دوره سامانی است که در آن «تمثیل و

استشهاد به آیات، احادیث و اشعار عرب» کاربرد ندارد.

۶۲ ۲ سادگی فکر و کلام و آمیخته‌نبودن شعر با پیچیدگی‌های عرفانی،

حکمی و اندیشه‌های فلسفی و نیز ساده‌بودن و جنبه عملی و دستوری داشتن اشعار پندآموز و اندرگونه از ویژگی‌های سبک خراسانی است و گزینه (۲) از این ویژگی خالی است. برعکس، گزینه (۲) فضای صوفیانه و عارفانه دارد. بیت گزینه (۲)، سروده «حافظ شیرازی»، شاعر سبک عراقی است.

۶۳ ۲ «را» در عبارت سؤال و گزینه (۲)، در معنی حرف اضافه «در»

به کار رفته و قیدساز است.

«را» در گزینه (۱) نشانه مفعول است و در گزینه‌های (۳) و (۴) «را» از نوع «حرف اضافه» است. (اما در معنی «به» و «برای»)

۶۴ ۴ ابیات سؤال، سروده رودکی سمرقندی است.

۶۵ ۳ کشت و هشت: متوازی

بررسی سایر گزینه‌ها:

(۱) بپذیر و مگیر: مطّرف (۲) عیش و سوز: متوازن

(۴) دسترس و کس: مطّرف

(سجع متوازی ارزش موسیقایی بیشتری دارد.)

۶۶ ۲ موارد حذف همزه در ابیات سؤال:

در نگر ای: در نگر ای

در این دیرخانه: درین دیرخانه

دردکش افتاد: دردکشتاد

۶۷ ۱ امتداد و نوع هجاها در گزینه (۱):

U - / - - U - / - - U - / - - U -

امتداد و نوع هجاها در سایر گزینه‌ها:

- U - / - - U - / - - U - / - - U -

۶۸ ۴ وزن بیت گزینه (۴): مفعول فاعلاتن // مفعول فاعلاتن

وزن مشترک سایر گزینه‌ها: مفعول فاعلاتن فاعیل فاعلن

۶۹ ۴ حذف همزه در این بیت تأثیری در کمیت هجاها ندارد:

آن انداخته: - - - U U / آننداخته: - - - U U

۷۰ ۲ وزن بیت گزینه (۲): مفتعلن مفتعلن مفتعلن

وزن مشترک بیت سؤال و سایر گزینه‌ها: مفتعلن مفتعلن فاعلن

۷۱ ۲ با توجه به اطلاعات ادبی و ویژگی‌های سبکی، ابیات سؤال

سروده «بیدل دهلوی» است.

۷۲ ۲ عبارت سؤال، معرّف «وحشی بافقی» است.

۷۳ ۴ ابیات گزینه (۴) سروده «کلیم کاشانی» ملقب به

«خلاق‌المعانی ثانی» است.

۷۴ ۲ هنرهایی چون قالی‌بافی، سفالگری، شیشه‌سازی، نقاشی،

تذهیب و خوشنویسی در دوران صفویه رشد فراوان یافت. «بهزاد» در دوره «شاه اسماعیل» و «رضا عباسی» در دوره «شاه عباس» از مفاخر هنرند.

۷۵ ۱ الف نگین: مجازاً انگشتر

(ب) شهر: مجازاً مردم

(ج) دست: مجازاً بخشی از دست

(د) مرغ و ماهی: مجازاً همه موجودات

(ه) سر: مجازاً قصد و نیت

(و) زن و مرد: مجازاً همه انسان‌ها

۷۶ ۳ بررسی سایر گزینه‌ها:

(۱) یاقوت: لب (مجاز با علاقه مشابهت) / سنبل: زلف (مجاز با علاقه مشابهت)

(۲) نرگس: چشم (مجاز با علاقه مشابهت)

(۴) بادام (دوم): چشم (مجاز با علاقه مشابهت)

۷۷ ۲ حسن تعلیل: دلیل قرار گرفتن رفوهای هم‌چون لب‌خند بر

کفش، مورد تمسخر قراردادن هرزه‌گویی‌های شاعر دانسته شده است.

حس آمیزی: —

بررسی سایر گزینه‌ها:

(۱) تشبیه: نهان‌خانه دل: اضافه تشبیهی / تشبیه نشستن غم در دل به

نشستن لیلی در محمل / تلمیح: اشاره به داستان لیلی و مجنون

(۳) استعاره: شمر: استعاره از انسان / ابهام: باری: ۱- خلاصه ۲- یک مرتبه

(۴) تضاد: جوان = پیر / اسلوب معادله: دل‌بستگی پیر به دنیا بیشتر است [همان‌طور که] ریشه نخل کهن‌سال از جوان افزون‌تر است.

۷۸ ۱ وزن مشترک ترکیب‌بند عاشورایی محتشم کاشانی و گزینه (۱):

مفعول فاعلاتن فاعیل فاعلن

وزن سایر گزینه‌ها:

(۲) مفعول مفاعیلن مفعول مفاعیلن

(۳) مفعول فاعلاتن مفعول فاعلاتن

(۴) مفعول مفاعیلن مفاعیلن فاعلن

۷۹ ۱ وزن بیت گزینه (۱): مفتعلن مفاعلن // مفتعلن مفاعلن

وزن مشترک سایر گزینه‌ها: مفتعلن مفتعلن مفتعلن مفتعلن

۸۰ ۴ وزن مشترک بیت سؤال و گزینه (۴): فاعلاتن فاعلاتن فاعلن

بررسی سایر گزینه‌ها:

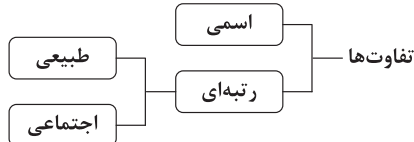
(۱) فاعلاتن فاعلاتن فاعلاتن فاعلن (۲) فاعلاتن فاعلاتن // فاعلاتن فاعلاتن

(۳) فاعلاتن فاعلاتن فاعلاتن فاعلاتن

جامعه‌شناسی

۸۱ ۴ تحصیلات: تفاوت رتبه‌ای، اجتماعی / جنسیت: تفاوت اسمی /

ضرب هوشی: تفاوت رتبه‌ای، طبیعی



۸۲ ۱

جنبش ضد جنگ ویتنام	ارزش	وسایل تولید جزء	جوامع
غلبه رویکرد انتقادی	قلمرو تفسیر	جوامع سوسیالیستی	نظام آپارتاید
		اموال عمومی است	لیبرالیستی

۸۳ ۳



۹۳ ۱ ممکن است یک جهان اجتماعی در مواجهه با جهان اجتماعی دیگر، ضمن پذیرش بخش‌هایی از آن، هویت جدیدی به دست آورد و بدون اینکه به جهان اجتماعی مقابل ملحق شود، **دچار تحولات هویتی گردد.** اگر جهان اجتماعی با حفظ عقاید، آرمان‌ها و ارزش‌های خود، با جهان‌های اجتماعی دیگر، تعامل و داد و ستد داشته باشد و در محدودهٔ هنجارها و شیوهٔ زندگی، عناصری را از جهان اجتماعی دیگر بگیرد و در صورت لزوم، تغییرات لازم را در آن‌ها پدید آورد، **زمینهٔ گسترش و پیشرفت خود را فراهم می‌آورد.**

۹۴ ۴ الف) اگر اعضای جهان اجتماعی مبهوت و مقهور جهان اجتماعی دیگر شوند و حالت فعال و خلاق خود را در گزینش عناصر فرهنگی دیگر از دست بدهند، **دچار خودباختگی فرهنگی می‌شوند.** (رواج غذاهای ناسالم و فست‌فودی در جامعهٔ ایران)

نکته: خودباختگی جوامع غیرغربی در برابر جهان غرب را «غربزدگی» می‌نامند. ب) **جهان غرب** با عبور از عقاید و ارزش‌های مسیحیت قرون وسطی، به عقاید و ارزش‌های دنیوی و سکولار روی آورد و **هویت جدیدی پیدا کرد.** (حذف دین از عرصه‌های اجتماعی در فرانسه)
ج) اگر جهان اجتماعی نسبت به آن چه هست و هویت اوست بیگانه شود، **دچار از خودبیگانگی فرهنگی می‌شود.** (تغییر مبنای تقویم ایرانی)

۹۵ ۱ الف) تنها جهان اجتماعی توحیدی است که درهای آسمان و زمین را به روی انسان می‌گشاید و او را با حقیقت خود و جهان هستی آشنا می‌کند. انسانی که به خودآگاهی می‌رسد، **خویش و جهان را آیات و نشانه‌های خداوند می‌یابد** و همواره انیس و همنشین خداوند است. (رد گزینه‌های (۳) و (۴))

ب) **غربزدگی (خودباختگی فرهنگی) جوامع غیرغربی مهم‌ترین مانع تعامل آن‌ها با جهان غرب است.** (رد گزینه‌های (۲) و (۴))

۹۶ ۱ هویت ایرانی قبل از ظهور اسلام، **هویتی توحیدی، دینی و در مواردی آمیخته با اساطیر بود.** اقوام مختلف ایرانی با آن‌که هویت‌های اجتماعی متفاوتی داشتند، در عقاید و ارزش‌های آیین زرتشت که با آموزه‌های اساطیری درآمیخته بود، **هویت فرهنگی واحدی پیدا کردند.**

۹۷ ۳ **قدرت سیاسی و نظامی غرب در نخستین روبرویی‌ها، بخش‌هایی از ذهنیت مسلمانان را به خودباختگی فرهنگی (غربزدگی) دچار ساخت** و این امر سبب شد تصویری که **شرق‌شناسان از هویت جهان اسلام القا می‌کردند، در بین جوامع اسلامی و از جمله در جامعهٔ ایران رواج پیدا کند.** در دیدگاه مستشرقان، هویت فرهنگی جوامع اسلامی، **سکولار و دنیوی است.** این هویت در قالب عناوین قوم‌گرایانه، **امت و ملت اسلامی را به اقوام مختلف نظیر ترک، عرب و فارس تقسیم می‌کند.** متفکران ایرانی از دههٔ سی به بعد، در **نقد رویکرد تقلیدی به فرهنگ غرب و هویت‌های کاذبی که از این طریق ساخته می‌شد، آثاری مثل غربزدگی را تدوین کردند.**

۹۸ ۳ جهان اسلام در مواجهه با فرهنگ یونان و روم، تنها عناصر عقلی این دو فرهنگ را اخذ کرد و به تناسب جهان‌شناسی خود در دانش‌های مختلف آن‌ها دخل و تصرف کرد و **عناصر اساطیری و مشرکانهٔ آن‌ها را نپذیرفت.** جهان اسلام در مواجهه با مسیحیان در جنگ‌های صلیبی، **به دفع مهاجمان پرداخت.**

۹۹ ۳ ایرانیان پس از آشنایی با اسلام، **عناصر مشرکانه و اساطیری هویت خود را کنار گذاشتند** و به تفسیر توحیدی از هویت خویش دست یافتند. **جامعهٔ ایران به رهبری امام خمینی (ره) و با استفاده از آموزه‌های قرآن و اهل بیت (ع)، به هویت اسلامی خود بازگشت و تاریخ و جغرافیای خود را ذیل آسمان توحید قرار داد.**

هویت فرهنگی تا زمانی دوام می‌آورد که **عقاید و ارزش‌ها مورد پذیرش باشند.**

۱۰۰ ۱ در دیدگاه مستشرقان و تاریخ‌نگاران غربی، هویت فرهنگی جوامع اسلامی، **توحیدی یا حتی اساطیری نیست، بلکه سکولار و دنیوی است** و به ابعاد تاریخی و جغرافیایی آن محدود می‌شود. نظریه‌پردازان غربی طی قرن بیستم، **سکولاریسم و دنیوی شدن را سرنوشت مشترک و حتمی بشریت می‌دانستند.**

۸۴ ۴ **لازم نیست همیشه برای تشویق مردم به بر عهده گرفتن نقش‌های بلندپایه، حتماً به آن‌ها قدرت، درآمد و احترام بدهیم.** گاهی آدم‌ها به دلیل رضایت از انجام کار خوب یا به خاطر خدمت به دیگران و مهم‌تر از همه کسب رضایت الهی، به ایفای نقش‌های مهم و پرزحمت ترغیب می‌شوند.

۸۵ ۴ تا زمانی که جهان اجتماعی از طریق مشارکت اجتماعی افراد پابرجا باشد، الزام‌ها و پیامدهای آن نیز پابرجاست. با تغییر جهان اجتماعی موجود و برداشته شدن الزام‌های آن، **جهان اجتماعی جدیدی شکل می‌گیرد که به دنبال خود، الزام‌ها و پیامدهای جدیدی می‌آورد.**

علت	معلول
طبیعی دانستن قشربندی در رویکرد لیبرال	۱- نادیده گرفتن نقش انسان در ایجاد قشربندی ۲- امکان پذیر نبودن تغییرات زیاد در قشربندی
مالکیت خصوصی از نظر رویکرد کمونیستی	۱- برقراری روابط ظالمانه ۲- نابرابری‌های اجتماعی

۸۷ ۴ در رویکرد عدالت اجتماعی (رویکرد سوم) دولت تلاش می‌کند برای کاهش نابرابری‌های اجتماعی تدابیر بیشتری ببیند، مثلاً از ثروتمندان مالیات بگیرد و از آن برای رفع فقر در جامعه استفاده کند.

۸۸ ۲ **بررسی عبارت‌هاک نادرست:**
ب) نقطهٔ شروع رقابت‌ها یکسان است، اما انگیزهٔ پیشرفت از بین می‌رود؛ **مخالفان قشربندی اجتماعی (رویکرد دوم)**
د) افراد به اندازهٔ استحقاقی که دارند، از مزایای اجتماعی برخوردار می‌شوند؛ **طرفداران عدالت اجتماعی (رویکرد سوم)**

۸۹ ۴ در نظام فئودالی، دهقانان شبیه برده بودند، مالک چیزی نبودند و به فئودال تعلق داشتند؛ این جمله به رویکرد طرفداران قشربندی اشاره دارد، زیرا دهقانان باور داشتند که قشربندی اجتماعی را باید بپذیرند و برده باشند. تحت پوشش بیمه قرار گرفتن اقشار ضعیف و خانه‌سازی برای آن‌ها بر نقش دولت در رویکرد طرفداران عدالت اجتماعی تأکید دارد.

۹۰ ۱ الف) جامعه‌شناسان انتقادی بر ضرورت **انتقاد علمی از ساختارهای سرکوبگر، تأکید می‌کنند** تا از سلطهٔ چنین ساختارهایی بر انسان‌ها پیشگیری کنند و زمینهٔ شکل‌گیری ساختارهای اجتماعی انسانی‌تر را فراهم آورند. جامعه‌شناسی انتقادی به نقد سلطه در روابط و مناسبات میان افراد، گروه‌ها و فرهنگ‌ها می‌پردازد.

ب) روش جامعه‌شناسی انتقادی، **تفسیری، تجویزی و انتقادی است.**
ج) با غلبهٔ رویکرد تفسیری، رویکرد تبیینی به حاشیه رفت و راه بازگشت دعاوی انتقادی و تجویزی به علوم اجتماعی باز شد، این بار از **پیوند دانش و ارزش سخن به میان می‌آید و «دانش انتقادی» شکل می‌گیرد.**

۹۱ ۲ **بررسی عبارت‌هاک نادرست:**
ج) اگر اعضای جهان اجتماعی مبهوت و مقهور جهان اجتماعی دیگر شوند، **دچار خودباختگی فرهنگی می‌شوند.**
د) جهان اجتماعی خودباخته، نه می‌تواند فرهنگ گذشتهٔ خود را تداوم ببخشد یا گسترش دهد و نه می‌تواند آن را رها کند و از آن بگذرد و به جهان اجتماعی دیگری که مبهوت و مقهور آن شده است، ملحق شود.

۹۲ ۲ الف) جهان اجتماعی اساطیری، آدمی را از حقیقت جهان و خود دور می‌کند؛ از **خودبیگانگی فطری (حقیقی) (رد گزینهٔ (۳))**
ب) جوامع خودباخته‌ای که در مواجهه با فرهنگ دیگر، هویت خود را از یاد می‌برند، به **از خودبیگانگی تاریخی** دچار می‌شوند. (رد گزینه‌های (۱) و (۳))
ج) فطرت آدمی به آرامش نمی‌رسد و به اضطراب و تشویش گرفتار می‌شود؛ از **خودبیگانگی فطری (حقیقی) (رد گزینهٔ (۴))**

**۱۱۰ ۲ بررسی گزینه‌ها:**

- (۱) درست - درست
(۲) درست - نادرست (اومانسیم را به آدمیت ترجمه کردند)
(۳) درست - درست
(۴) نادرست (بسیاری از آنان وحدت امت اسلامی و عزت جهان اسلام را دنبال می‌کردند) - درست

زبان عربی (اختصاصی)

■ مناسب‌ترین گزینه را در جواب برای ترجمه یا تعریب یا مفهوم مشخص کن
(۱۱۸ - ۱۱۱):

۱۱۱ ۲ ترجمه کلمات مهم:

- مصابح: چراغی / المصباح: آن چراغ / الزجاجة: آن شیشه / دُرِّي: درخشان
بررسی سایر گزینه‌ها:
(۱) چراغی (← آن چراغ؛ «المصباح» برای بار دوم به صورت معرفه آمده و «ال» آن به صورت اسم اشاره ترجمه می‌شود)، «الزجاجة» ترجمه نشده، بسیار پررور (← درخشان)
(۳) عدم ترجمه «مثل»، چراغدان (← چراغدانی؛ «مشکاة» نکره است)، در (← در آن، شیشه (← شیشه‌ای؛ «زجاجة» نکره است)،
(۴) چراغی که (← آن چراغ، «که» اضافی است، زائد بودن «بسیار»

۱۱۲ ۱ ترجمه کلمات مهم:

- إِيَّاكَ أَنْ: بیهیز از این که / تَطَهَّرَ: هویدا می‌شود
بررسی سایر گزینه‌ها:
(۲) حقیقت، واقعیت را آشکار می‌کند (← حقیقت آشکار می‌شود؛ «تَطَهَّرَ» فعل لازم است)،
(۳) متظاهر شوی (← متظاهر کنی)، که (← از این که)، حقیقتی (← حقیقت؛ «الحقیقة» معرفه است)،
(۴) ترتیب کلمات در قسمت اول عبارت به هم خورده است، تا متظاهر نکنی (← از این که متظاهر کنی)

۱۱۳ ۴ ترجمه کلمات مهم:

- أَلْفٌ: تألیف کرده است / يَضُمُّ: در بر می‌گیرد / كَثِيرًا: بسیاری / المعرَبَة: عربی شده
بررسی سایر گزینه‌ها:
(۱) فارسی - عربی (← فارسی عربی شده)، در بر گرفته است (← در برمی‌گیرد)
(۲) مؤلف ... می‌باشد (← تألیف کرده است)، ضمیمه ... دارد (← در برمی‌گیرد)
(۳) دائرةالمعارف (← واژه‌نامه‌ای)، «کثیراً من» یعنی «بسیاری از» و «کثیراً» در این جا صفت نیست.

۱۱۴ ۴ ترجمه کلمات مهم:

- أَعْجَبَ الْمَلِكُ كَلَامَ الْفَلَّاحِ الْمُعَمَّرِ: سخن کشاورز سالخورده (پیر) پادشاه را به وجد آورد = پادشاه از سخن کشاورز پیر خوشش آمد / أَنْ يُعْطَى: داده شود / أَلْفٌ دِينَارٍ آخَرَ: هزار دینار دیگر
بررسی سایر گزینه‌ها:
(۱) «شگفت زده شد» ترجمه «تَعْجَبَ» است نه «أَعْجَبَ»، «آخِر» ترجمه نشده است.
(۲) «که» معادلی ندارد، «أَعْجَبَ الْمَلِكُ: پادشاه خوشش آمد ...» نادرست ترجمه شده است، «يُعْطَى» مجهول است: داده شود
(۳) «مَرَّةً ثَانِيَةً» ترجمه نشده است، «يُعْطَى» مجهول است: داده شود

۱۱۵ ۴ ترجمه کلمات مهم:

- إِنْ تُعَامِلَ مُعَامَلَةٌ عَادِلَةٌ: اگر عادلانه رفتار کنی / يَرْضَى رَسُولَ اللَّهِ مِنْكَ: رسول خداوند از تو خشنود می‌شود / اِنْ تُفَرِّقْ: اگر تبعیض قائل شوی، اگر تفاوت گذاری / يَنْزِعُ: آزرده می‌شود

بررسی سایر گزینه‌ها:

- (۱) «تُعَامِلَ» فعل است نه اسم، «يَرْضَى: خشنود می‌شود»، «عملك: کارت».
(۲) «رفتار عادلانه» نادرست است؛ «تُعَامِلَ» فعل است، «اِنْ» شرطیه نادرست ترجمه شده است، تبعیض گذاشتن (← تبعیض گذاری)
(۳) «يَرْضَى: خشنود می‌شود»، «يَنْزِعُ: آزرده می‌شود».

بررسی سایر گزینه‌ها:

- (۱) «تُعَامِلَ» فعل است نه اسم، «يَرْضَى: خشنود می‌شود»، «عملك: کارت».
(۲) «رفتار عادلانه» نادرست است؛ «تُعَامِلَ» فعل است، «اِنْ» شرطیه نادرست ترجمه شده است، تبعیض گذاشتن (← تبعیض گذاری)
(۳) «يَرْضَى: خشنود می‌شود»، «يَنْزِعُ: آزرده می‌شود».

۱۰۱ ۲ در خصوص چالش‌های جهانی ابتدا چالش‌های اقتصادی، سیاسی، نظامی و ... رخ می‌دهند و سپس چالش‌ها و بحران‌های معرفتی، معنوی، اخلاقی، عاطفی و ... ظاهر می‌شوند.

۱۰۲ ۲ در نیمه دوم قرن ۲۰ با روشن شدن این‌که علم تجربی دارای مبانی غیرتجربی است علم مدرن زیر سؤال رفت؛ آشکار شد که علم تجربی غربی تنها تفسیر ممکن از جهان طبیعت نیست بلکه تفسیرهای متناسب با فرهنگ‌های دیگر نیز وجود دارد.

در نیمه اول قرن ۲۰، با روشن شدن محدودیت‌های علم تجربی، علم از داوری‌های ارزشی دست برداشت و به امور طبیعی محدود شد.

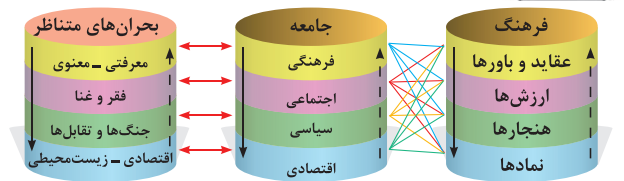
۱۰۳ ۴ یکی از پیامدهای اجتماعی گریز از سکولاریسم یا افول سکولاریسم در جوامع غربی، رونق بازار معنویت‌های کاذب است.

مهم‌ترین علت تداوم باورهای دینی و معنوی در زندگی انسان، نیاز فطری آدمی به حقایق قدسی و ماوراءطبیعی است.
با افول سکولاریسم، جهان غرب دچار بحران معنویت شد.

۱۰۴ ۱ فرهنگ غرب با اصالت بخشیدن به انسان دنیوی در قرن بیستم، به پوچ‌گرایی، یأس و ناامیدی و مرگ آرمان‌ها و امیدها رسید.

بی‌توجهی به ابعاد دنیوی، به بحران منجر می‌شود و غفلت از ابعاد معنوی شکل دیگری از بحران را به دنبال می‌آورد.

افول روشنگری که به منزله تردید در هویت معرفت‌شناختی جهان مدرن بود، به پیدایش جریان‌ها و دانشمندان پُست‌مدرن منجر شد.

۱۰۵ ۳

۱۰۶ ۴ در هم ریختن نظم پیشین در حکومت منورالفکران غربگرا در کشورهای اسلامی، به بهانه رسیدن به جایگاه کشورهای غربی انجام گرفت اما در عمل، این کشورها به جای رسیدن به کشورهای غربی، در جایگاه کشورهای استعمارزده و پیرامونی باقی ماندند.

۱۰۷ ۴ الف) منورالفکران غربگرا مانند بیدارگران اسلامی، خواستار اصلاح رفتار دولت‌ها در کشورهای اسلامی بودند.

ب) اعتراض روشنفکران چپ به روشنفکران نسل اول، به دلیل گریز آنان از اسلام یا اسلام‌ستیزی آنان نبود، بلکه از نوع اعتراضاتی بود که طی قرن بیستم در کشورهای غربی نسبت به عملکرد اقتصادی نظام‌های لیبرالیستی و سرمایه‌داری شکل گرفت.

ج) حکومت منورالفکران غربگرا در کشورهای اسلامی، استبداد استعماری را به دنبال داشت.

۱۰۸ ۱ الف) برخی از روشنفکران چپ، آشکارا اندیشه‌های غیرتوحیدی را مطرح کردند و برخی دیگر از رویارویی مستقیم با باورهای دینی مردم خودداری می‌کردند.

ب) بیدارگران نخستین با وجود رویکرد اعتراضی به غرب، از فرهنگ غرب شناخت عمیقی نداشتند.

ج) منورالفکران غربگرا که بیشتر در لژهای فراماسونری سازمان می‌یافتند، خود را بیدارگر می‌نامیدند.

۱۰۹ ۳ گریز و رویگردانی از سکولاریسم در جوامع غربی، پیامدهای اجتماعی مختلفی داشته است؛

۱- مهاجران ساکن کشورهای غربی را که اغلب مرعوب فرهنگ مدرن شده بودند، به سوی هویت دینی خود فراخواند.

۲- برخی از نخبگان جهان غرب را به جست‌وجوی سنت‌های قدسی و دینی واداشت.

**گزینه نادرست را در اعراب و تحلیل صرفی مشخص کن (۱۲۲ - ۱۲۳):**

۱۲۲ ۴ «تَفَضَّلُ» از باب «تفعیل» است.

۱۲۳ ۲ «ع ق د» سه حرف اصلی «الاعتقاد» است. (ترتیب حروف باید رعایت شود).

گزینه مناسب را در پاسخ به سوالات زیر مشخص کن (۱۳۰ - ۱۲۴):

۱۲۴ ۱ «لینقذوا» با توجه به این که فاعلش شخص است، معلوم است: لِيُنْقِذُوهُ: تا او را نجات دهند.

۱۲۵ ۴ سه عبارت اول بر مدارا کردن تأکید دارند. اما گزینه آخر پیامی دیگر دارد.

بررسی گزینه‌ها: ۱۲۶ ۲

(۱) الجاهل: نادان ← جمع ← الجهال / يُعَارِضُ: مخالفت می‌کند ≠ يُوَفِّقُ: موافقت می‌کند

(۲) المعاصي ← مفرد ← المعصية: گناه / العيوب ← مفرد ← العيب: عیب

(۳) يَسْتَطِيعُ = يَقْدِرُ: می‌تواند / يُخْفِي: پنهان می‌کند ≠ يَظْهَرُ: آشکار می‌کند

(۴) نور = ضياء: نور، روشنایی / يَقْذِفُ = يُلْقِي: می‌اندازد

ترجمه و بررسی گزینه‌ها: ۱۲۷ ۳

(۱) ترجمه: «قلم را برداشتم و شروع به کشیدن صحنه‌ها کردم.» (×)

(۲) ترجمه: «پس از این که کتاب‌ها را از کتابخانه گرفتم، خوشحال شدم.» (×)

(۳) ترجمه: «مسلمانان در دوره‌ای که دوره طلایی نامیده می‌شود، شروع به پیشرفت کردند.» (✓)

(۴) ترجمه: «پدرم ماشین را با خودش بُرد و من با اتوبوس به دانشگاه رفتم.» (×)

۱۲۸ ۲ «أرسلتم» ماضی است و با «ما» منفی می‌شود:

أرسلتم ← منفی ← ما أرسلتم: نفرستادید

۱۲۹ ۴ «النجف» معرفه از نوع علم است. در سایر گزینه‌ها به ترتیب

«الأهرام» معرفه به ال؛ «حسناً: بسیار خوب» نکره، و «الإيرانيون، الدولة، العباسية» معرفه به ال هستند.

۱۳۰ ۲ در گزینه (۲) «حيّة» از هیچ واژه‌ای قبل از «إلا» جدا نشده

است؛ بنابراین مستثنی منه محذوف است.

اما در سایر گزینه‌ها مستثنی منه وجود دارد و محذوف نیست: كَلَّ السَّنة، البيوت و أحدا!

تاریخ

۱۳۱ ۳ بعد از جنگ جهانی اول، انگلستان به اتکای منابع خود و

ثروت مستعمراتش تا حدودی موفق به بازسازی ویرانی‌های ناشی از جنگ و ایجاد رونق و رفاه اقتصادی شد.

۱۳۲ ۲ اساس برنامه صنعتی استالین، بر تولید کالاهای سرمایه‌ای و

سلاح‌های جنگی استوار بود. با اجرای این برنامه، تولید ماشین‌آلات صنعتی، نفت، برق، فولاد و زغال‌سنگ به طرز فوق‌العاده‌ای افزایش یافت.

بررسی عبارت‌هاک نادرست: ۱۳۳ ۴

حملة چین به ژاپن ← در فاصله دو جنگ جهانی، ژاپن به چین لشکرکشی کرد.

انقلاب میجی ← اصلاحات موسوم به «انقلاب میجی» در نیمه دوم قرن ۱۹ (پیش از جنگ جهانی اول) در ژاپن صورت گرفت.

فرار امپراتور آلمان به هلند ← امپراتور آلمان پیش از پایان جنگ جهانی اول به هلند گریخت و نظام جمهوری در این کشور روی کار آمد. قرارداد ورسای را نظام جمهوری این کشور امضا کرد و پذیرفت.

۱۱۶ ۳ دقت کنید در این عبارت «السَّيِّمَاء» مفعول است نه فاعل عبارت! «أحدٌ» فاعل است. ترجمه: «احدی جز رسول خدا شیما را نشناخت، پس او را گرمی داشت!»

بررسی و ترجمه سایر گزینه‌ها: ۱۱۷ ۳

(۱) «لن» نشانه مستقبل منفی است. ترجمه: «این درخت میوه نخواهد داد مگر بعد از ده سال!» (یا ترجمه درست‌تر: این درخت فقط بعد از ده سال میوه خواهد داد!)

(۲) «المسلمون» باید در ترجمه بیاید. ترجمه: «مسلمانان شیما را نشناختند مگر رسول خدا!»

(۴) «لا» در «لا تأكلوا» لای نهی است اما به صورت نفی ترجمه شده است؛ ترجمه: «نخورید مگر آن چه را که نام خداوند بر آن برده شده است.» (یا ترجمه درست‌تر: فقط آن چه را که نام خداوند بر آن یاد شده است، بخورید!)

بررسی سایر گزینه‌ها: ۱۱۸ ۲

(۱) «كان» لحاظ نشده؛ «التأثر» یعنی «اثر پذیرفتن»

(۳) نقش کثیر (← دور عظیم)

(۴) ترتیب کلمات به هم خورده است.

متن زیر را با دقت بخوان سپس متناسب با آن به سوالات زیر پاسخ بده (۱۲۳ - ۱۱۹):

شیر از نیروی عضلانی زیادی و نیروی حواس شگفت و ابهت (شکوه) مخصوص بهره‌مند است و سلطان جنگل لقب گرفته است! او در غذایش به شکار کردن تکیه دارد مخصوصاً زمان سپیده‌دم. او دوست دارد پستانداران بزرگ جنه را شکار کند، اما پرندگان و ماهی‌ها و غیره را هم شکار می‌کند. و برخلاف باور رایج، شیر گاهی به خوردن حیواناتی که دیگر درنده‌ها کشته‌اند روی می‌آورد یا آن‌هایی که به دلایلی طبیعی مرده‌اند. شیرها زندگی در مناطق گیاهی را ترجیح می‌دهند و به طور دسته‌جمعی در گروهی که گله نامیده می‌شود، زندگی می‌کنند. هر قدر افراد گله بیشتر شود، فرصتشان برای گسترش منطقه‌ای که در آن زندگی می‌کنند، بیشتر می‌شود. شیر از حیوانات در معرض خطر انقراض است و از تهدیدکنندگان زندگی‌اش، شکار حیواناتی است که منبع غذایی مهمی را برایش تشکیل می‌دهند یا اشتباهات شکارچیان هنگام شکار سایر حیوانات و درگیری‌های بین او و انسان.

ترجمه و بررسی گزینه‌ها: ۱۱۹ ۳

(۱) ترجمه: هرگاه ناچار نباشد موجودات زنده کوچک را شکار می‌کند! (×)؛ اتفاقاً زمانی که ناچار باشد این کار را می‌کند.

(۲) ترجمه: از غذایی که خودش شکار نکرده، نمی‌خورد! (×)؛ متن خلاف این موضوع را گفته است.

(۳) ترجمه: بیشتر ضمن گروه‌هایی با تکیه بر قدرتشان شکار می‌کند! (✓)؛ طبق متن صحیح است.

(۴) ترجمه: بیشتر شکارش در زمان تاریکی است! (×)؛ متن گفته بیشتر سپیده‌دم دست به شکار می‌زند.

۱۲۰ ۱ «چرا شیرها به شکل گروهی زندگی می‌کنند؟»؛ [گزینه]

نادرست را مشخص کن:

ترجمه و بررسی گزینه‌ها:

(۱) زیرا آن‌ها در خطر انقراض هستند! (×)

(۲) برای تهیه غذایی بیشتر! (✓)

(۳) برای دفاع از خودشان در برابر خطرات! (✓)

(۴) برای سیطره و تسلط بر جای زندگی‌شان! (✓)

۱۲۱ ۴ موضوع‌هایی که به ترتیب در متن آمده‌اند عبارت‌اند از

ترجمه گزینه‌ها:

(۱) شکارهای شیر - دلایلی طبیعی برای مرگ حیوانات - تهدیدکننده‌های زندگی شیر

(۲) لقب شیر - انقراض شیر - غذای شیر

(۳) زمان شکار شیر - درگیری میان شیر و انسان - چگونگی زندگی

(۴) ویژگی‌های شیر - مکان زندگی برای شیر - خطاهای شکارچیان



۱۴۴ ۴ سلوکیان از اوایل تشکیل حکومت خود، با جانشینان اسکندر در مصر، وارد رقابت و درگیری شدند. از این رو، بیشتر توجه شاهان سلوکی به مناطق غربی قلمرو خودشان بود و بر متصرفات شرقی خویش نظارت و سلطه کامل نداشتند. این مسئله موجب شد که به تدریج افراد یا خاندان‌هایی در نواحی شمال شرقی فلات ایران قدرت را به دست گیرند و به فکر استقلال از حکومت سلوکیان بیفتند.

۱۴۵ ۳ الف) تثبیت قدرت اشکانیان ← مهرداد دوم

ب) پیروزی در جنگ حران ← ارد دوم

ج) پیشروی تا فرات و همسایگی با امپراتوری روم ← مهرداد دوم

۱۴۶ ۳ اردشیر بابکان در آغاز کار با مشکلات متعدد داخلی روبه‌رو شد. بسیاری از حاکمان محلی که نمی‌خواستند استقلال نسبی خود از دست بدهند، با حکومت ساسانی به مخالفت برخاستند. اردشیر بسیاری از مخالفان را با جنگ بر سر جای خود نشانند و برخی دیگر را با نامه‌نگاری و ارائه دلیل‌های گوناگون با خود همراه کرد.

۱۴۷ ۱ معروف‌ترین نقش برجسته دوره ساسانی، طاق بستان است که شکارگاه خسرو پرویز را نشان می‌دهد. خسرو پرویز پسر هرمز، به بیزانس (امپراتوری روم شرقی) گریخت و با حمایت امپراتوری روم، به تاج و تخت رسید.

۱۴۸ ۲ حکومت اشکانی به شکل غیرمتمرکز اداره می‌شد و اداره برخی از سرزمین‌ها و مناطق کشور به صورت موروثی در اختیار پادشاهان کوچک و حاکمان محلی بود که تا حدودی در اداره قلمرو خود استقلال داشتند. شیوه غیرمتمرکز اداره حکومت اشکانیان، شیوه حکومت ملوک طوایفی نامیده شده است.

۱۴۹ ۳ در نظام قضایی ایران باستان، قضاوت رسمی، برعهده روحانیون زرتشتی و نیر قضاتی بود که از سوی شاه و یا حاکمان مناطق مختلف منصوب می‌شدند (قضات شاهی). روحانیون، عمدتاً به اختلافات حقوقی و مدنی، و قضات شاهی به جرایم سیاسی و نظامی رسیدگی می‌کردند.

۱۵۰ ۳ در آثار و متون دینی (مانند اوستا) و حقوقی (مادیان هزارادستان) مربوط به دوره ساسانی و قرون نخستین اسلامی، مطالب و گزارش‌هایی وجود دارد که دلالت بر حقوق اجتماعی و اقتصادی در آن دوران می‌کند.

۱۵۱ ۲ بررسی عبارت نادرست:

الف) سلسله‌های طاهریان و سامانیان ریشه در خاندان‌های کهن دهقانی منطقه خراسان و ماوراءالنهر داشتند.

۱۵۲ ۳ در دوره سامانیان، زبان فارسی به عنوان زبان علم و دین در کنار زبان عربی قرار گرفت. در این دوره نخستین کتاب جغرافیایی با عنوان «حدودالعالم من المشرق الی المغرب» به نگارش درآمد.

بنیان‌گذار این سلسله امیراسماعیل سامانی بود که در جنگ با عمرولیث صفاری او را به اسارت درآورد.

۱۵۳ ۳ فعالیت‌ها و مبارزات سیاسی، اجتماعی و فرهنگی ایرانیان در دو قرن نخست هجری، زمینه را برای شکل‌گیری سلسله‌های ایرانی و در پی آن تغییر اوضاع سیاسی ایران در سده‌های سوم و چهارم هجری فراهم آورد.

۱۵۴ ۲ مؤسس سلسله غزنوی ← محمود غزنوی

مؤسس سلسله سلجوقیان ← طغرل سلجوقی

بررسی گزینه‌ها:

(۱) نادرست (محمود غزنوی به بهانه جهاد در راه خدا بارها به هند حمله کرد) -

نادرست (نبرد ملازگرد مربوط به آلبارسلان سلجوقی است.)

(۲) درست - نادرست (طغرل سلجوقی بعد از خارج کردن خلیفه از تسلط آل بویه، خود را منجی خلافت خواند.)

(۳) درست - درست

(۴) نادرست (مسهود غزنوی در نبرد دندانقان شکست خورد) - نادرست (آلب ارسلان بعد از پیروزی در ملازگرد، قلمرو سلجوقیان را از سیحون تا دریای مدیترانه گسترش داد.)

۱۳۴ ۴ پس از موفقیت نازی‌ها در انتخابات مجلس، هیتلر با حمایت صاحبان صنایع، اشراف زمین‌دار، افسران ارتش و برخی کانون‌های سرتی، صدراعظم آلمان شد (۱۹۳۳ م). او سپس با قبضه کامل قدرت، نظام دیکتاتوری تک‌حزبی را در کشور برقرار کرد و خود را پیشوا خواند؛ تمام حزب‌های سیاسی به جز حزب نازی را منحل کرد؛ قرارداد ورسای را لغو کرد؛ در بُعد نظامی نیز، به سرعت ارتش و تشکیلات نظامی را گسترش داد.

۱۳۵ ۴ هیتلر بعد از فتح پاریس از انگلیسی‌ها خواست که تسلیم شوند و نبرد شدیدی در هوا، دریا و زیر دریا میان دو کشور شکل گرفت و با وجود این‌که انگلستان خسارت زیادی را متحمل شد اما نازی‌ها نتوانستند وارد این کشور شوند.

با پایان گرفتن جنگ جهانی دوم، در هندوستان، حزب کنگره ملی به رهبری مهاتما گاندی با کمک مبارزه متحدانه مسلمانان و هندوها، استقلال کامل این کشور را درخواست کرد و انگلستان فرسوده و زخم‌خورده از دو جنگ جهانی، به ناچار تسلیم شد.

بررسی سایر گزینه‌ها:

(۱) فرانسه

(۲) آمریکا

(۳) ژاپن

۱۳۶ ۲ ژاپن در جنگ جهانی اول به اتفاق مثلث (روسیه، فرانسه و انگلستان) پیوست اما در جنگ جهانی دوم به همراه آلمان و ایتالیا کشورهای محور را شکل داد.

۱۳۷ ۱ از آن‌جا که اقتصاد ژاپن وابسته به واردات مواد خام بود، رشد صنعتی در این کشور با قدرت نظامی و دریانوردی ارتباط تنگاتنگی داشت. در فاصله دو جنگ جهانی، نظامیان هدایت سیاست داخلی و خارجی ژاپن را در اختیار گرفتند و این کشور را در جهت اهداف توسعه‌طلبانه نظامی سوق دادند.

۱۳۸ ۴ آلمان بعد از فتح لهستان، با زنجیره‌ای از لشکرکشی‌ها، بر بخش زیادی از غرب اروپا چیره شد. بعد از فتح فرانسه، نیروهای محور هم‌زمان به شرق اروپا و بالکان هجوم برده و کشورهای آن منطقه را زیر سلطه درآوردند و سپس سرتاسر شمال آفریقا را صحنه جنگ نمودند. از ابتدای سال ۱۹۴۱ سمت و سوی تهاجم آلمان ناگهان از غرب اروپا به سمت شوروی (شرق اروپا) تغییر جهت یافت. کشور آمریکا نیز با ادعای حمله ژاپنی‌ها به ناوگان خود در اقیانوس آرام، مستقیماً وارد جنگ شد.

۱۳۹ ۱ در پی هجوم ارتش نازی به خاک شوروی، حفاظت از منابع نفت باکو برای روس‌ها و منابع نفت جنوب ایران برای انگلیسی‌ها اهمیت حیاتی یافت و از سوی دیگر، خاک ایران مناسب‌ترین مسیر برای رساندن کمک‌های تسلیحاتی و تدارکاتی متفقین به نیروهای شوروی بود. از این رو شوروی و انگلستان علیه ایران با هم متحد شدند.

۱۴۰ ۳ سازمان ملل در سال ۱۹۴۸ (بعد از پایان جنگ جهانی دوم) با فشار شبکه صهیونیسم بین‌الملل و حمایت دولت‌های انگلیسی و آمریکا و سکوت بیشتر کشورهای مسلمان، دولت جعلی اسرائیل را به رسمیت شناخت.

۱۴۱ ۳ برای اولین بار در قرن ۹ ق.م. در سالنامه‌های شاهان آشوری به مادی‌ها اشاره شده است.

هوخشتر (سومین پادشاه مادی) با حکومت بابل، علیه آشور متحد شد و به حاکمیت آشوریان پایان داد. در پی این موفقیت نظامی، قلمرو ماد به شمال بین‌النهرین و بخش‌های وسیعی از آسیای صغیر گسترش یافت.

۱۴۲ ۳ بررسی عبارت‌هاک نادرست:

گسترش قلمرو هخامنشیان به قاره آفریقا ← کمبوجیه

شکست حکومت لیدی و تصرف سارد ← کورش

۱۴۳ ۱ مادی‌ها بنیان‌گذار نخستین حکومت آریایی در ایران شناخته می‌شوند. دهیوک (مؤسس حکومت ماد) با گرد آوردن جنگاوران قبایل متحد خود، اقدام به تشکیل سپاه برای مقابله با هجوم آشوری‌ها کرد.



$$\begin{array}{r} 4 \\ 15 \quad 60 \\ 10 \quad x \end{array} \Rightarrow \frac{6 \times 10}{15} = 40'$$

۵ ساعت و ۴۰ دقیقه = اختلاف ساعت دو شهر \Rightarrow

۷ عصر = ۱۹

از آن جا که شهر «الف» در غرب نصف‌النهار مبدأ قرار دارد و شهر «ب» در شرق آن، پس ساعت در شهر «ب» جلوتر است: $13:20 = 5$ ساعت و $40'$

۱۶۸ ۳ از آن جا که شهر «ج» در شرق گرینویچ قرار گرفته است، ساعت آن نسبت به شهر «الف» جلوتر است؛ زیرا شهر «ج» طلوع خورشید را زودتر دیده است.

۱۶۹ ۳ خط بین‌المللی زمان یا خط روز گردان نصف‌النهار 118° ای است که در امتداد نصف‌النهار مبدأ در آن سوی کره زمین قرار گرفته است:

$$115^\circ = 180 - 65 \Rightarrow \text{فاصله شهر «الف» با خط روز گردان}$$

$$160^\circ = 180 - 20 \Rightarrow \text{فاصله شهر «ب» با خط روز گردان}$$

$$110^\circ = 180 - 70 \Rightarrow \text{فاصله شهر «ج» با خط روز گردان} \quad (\checkmark)$$

بررسی سایر گزینه‌ها:

- ۱) شهر «ج» زودتر از دو شهر دیگر خورشید را می‌بیند.
- ۲) شهر «ب» در شرق گرینویچ قرار گرفته پس حدود ۱+ ساعت با آن اختلاف ساعت دارد.
- ۴) اختلاف ساعت شهر «ب» با شهر «ج» کم‌تر است؛ زیرا هر دو شهر در یک جهت جغرافیایی قرار گرفته‌اند.

۱۷۰ ۳ $135^\circ = 70 + 65 =$ اختلاف درجه دو شهر

ساعت $9 = 135^\circ \div 15 =$ اختلاف ساعت

از آن جا که شهر «ج» در شرق قرار گرفته، پس ساعت آن جلوتر است: $23 = 14 + 9$

۱۷۱ ۳ تنها رود قابل کشتیرانی ایران، کارون است که به خلیج فارس می‌ریزد. پیشروی آب اقیانوس هند از طریق دریای عمان و تنگه هرمز به دره‌های زاگرس، خلیجی هلالی شکل در جهت شرقی - غربی به وجود آورده که صدها سال است به آن «خلیج فارس» می‌گویند.

بررسی عبارت‌هاک نادرست:

- ب) جهت خلیج فارس شرقی - غربی است.
- ج) انواع ماهیان خاویاری جهان تنها در دریای خزر زندگی می‌کنند.
- د) طول خلیج فارس حدود ۹۰۰ کیلومتر و عرض متوسط آن ۲۵۰ کیلومتر است.
- ه) تنها بندر اقیانوسی ایران در دریای عمان واقع شده است.

۱۷۲ ۳ دریاچه‌های دائمی ایران: دریاچه ارومیه، زریبار (زریوار)، پریشان، مهارلو (استان فارس)

دریاچه‌های فصلی ایران: دریاچه مسیله، نیریز، هامون و جازموریان

۱۷۳ ۴ به محدوده‌ای که با توجه به شکل زمین و شیب ناهمواری‌ها، آب‌های جاری را به سوی پایین‌ترین نقطه آن هدایت کند، حوضه آبریز می‌گویند. حوضه‌های آبریز با توجه به مقصد انتقال آب به حوضه‌های داخلی و خارجی تقسیم می‌شوند.

۱۷۴ ۳ در ایران بیشتر بارش‌ها در اواخر فصل پاییز تا اوایل فصل بهار می‌بارد، به این دلیل هر چه به پایان این دوره نزدیک‌تر می‌شویم، آبدهی رودها بیشتر می‌شود.

۱۷۵ ۲

الف) $\frac{1,760,000 - 403,000}{69,870,000} \times 100 = 1/94 \approx 1/9$ رشد طبیعی جمعیت

ب) $\frac{(1,760,000 - 403,000) + (1,070,000 - 420,000)}{69,870,000}$ رشد مطلق جمعیت

$\times 100 = 1/49 = 1/5$

ج) $\frac{70}{1/49} = 46$ مدت زمان دو برابر شدن جمعیت

۱۵۵ ۳ یکی از تحولات چشمگیر دوران حاکمیت غزنویان، سلجوقیان و خوارزمشاهیان، زوال موقعیت اقتصادی و اجتماعی دهقانان در ایران بود.

۱۵۶ ۴ دانشمند بزرگ عصر غزنوی، ابوریحان بیرونی است. بیرونی در ریاضیات، نجوم، گاه‌شماری، جغرافیا، هندشناسی و ... مقام والایی داشت و به زبان‌های فارسی، عربی و سانسکریت مسلط بود. وی آثار ارزنده‌ای در این زمینه‌ها تألیف کرد. ابزارها و روش‌های ابداعی او برای تعیین طول و عرض جغرافیایی و اندازه‌گیری فاصله میان شهرها جالب است.

۱۵۷ ۲ با مسلمان شدن غازان و بسیاری از شاهزادگان و خوانین مغول، اسلام دین رسمی اعلام شد.

۱۵۸ ۱ بررسی عبارت نادرست:

ج) پس از مرگ ابوسعید، آخرین ایلخان مغول، چندین حکومت محلی غیرمغولی در مناطق مختلف ایران به وجود آمدند؛ از جمله، حکومت شیعه‌مذهب سرداران و سادات مرعشی.

۱۵۹ ۱ در نتیجه فتوحات مغول، تجارب و سنت‌های هنری و هنرمندان سرزمین‌های فتح‌شده با یکدیگر پیوند خوردند و زمینه مناسبی برای شکوفایی هنر در دوران ایلخانان و تیموریان فراهم شد.

۱۶۰ ۲ از آثار تاریخی مهم عصر ایلخانی می‌توان تاریخ جهانگشا، نوشته عطاملک جوینی، جامع‌التواریخ، اثر خواجه رشیدالدین فضل‌الله همدانی و تاریخ گزیده تألیف حمدالله مستوفی را نام برد.

جغرافیا

۱۶۱ ۳ کشورها به جای ساعت واقعی (محلی) از ساعت رسمی (استاندارد) استفاده می‌کنند.

۱۶۲ ۴ هنگام عبور از خط روز گردان (خط بین‌المللی زمان) از غرب به شرق باید یک روز به تقویم اضافه شود و برعکس، هنگام عبور از شرق به غرب یک روز از تقویم کم شود.

۱۶۳ ۱ همه موارد گفته‌شده، صحیح هستند.

۱۶۴ ۴ شهر دهلی نسبت به سایر شهرهای داده‌شده در فاصله دورتری از گرینویچ قرار گرفته است در نتیجه، اختلاف ساعت بیشتری با آن دارد.

اختلاف با گرینویچ از کم‌ترین به بیشترین: پاریس \leftarrow مسکو \leftarrow تهران \leftarrow دهلی

۱۶۵ ۳

$$\begin{array}{r} 1 \\ 60 \quad 15 \\ 33 \quad x \end{array} \Rightarrow \frac{33 \times 15}{60} = 8$$

چون مشهد در شرق تهران واقع شده است و از نصف‌النهار مبدأ دورتر است، پس طول جغرافیایی آن حدوداً ۸ درجه بیشتر از تهران است:

$51 + 8 = 59$ درجه

۱۶۶ ۲ چون دو شهر «الف» و «ج» در جهت‌های متفاوتی نسبت به نصف‌النهار مبدأ قرار گرفته‌اند، برای تعیین اختلاف درجه دو شهر، طول‌های جغرافیایی را با هم جمع می‌کنیم:

$135^\circ = 65 + 70 \Rightarrow$ اختلاف درجه

ساعت $9 = 135^\circ \div 15 \Rightarrow$ اختلاف ساعت

۱۶۷ ۲ برای تعیین اختلاف درجه دو شهر، چون دو شهر در جهت‌های مختلفی از نصف‌النهار مبدأ قرار گرفته‌اند، طول جغرافیایی آن‌ها را با هم جمع می‌کنیم:

$20 + 65 = 85^\circ \Rightarrow$ اختلاف درجه

$$\begin{array}{r} 85^\circ \\ 75 \\ \hline 10 \end{array} \text{ ساعت} \Rightarrow \text{اختلاف ساعت} = 10 \text{ درجه}$$



۱۹۰ ۴ در مناطق آزاد تجاری، تولیدکنندگان و بازرگانان می‌توانند بدون پرداخت حقوق و عوارض گمرکی یا معافیت‌های مالیاتی، به صادرات و واردات و انبارداری کالاها بپردازند. مناطق آزاد تجاری اغلب در مجاورت بنادر مهم ایجاد می‌شوند.

فلسفه و منطق

۱۹۱ ۲ دوره تمدن اسلامی، یک دوره طلایی در عقل‌گرایی شمرده می‌شود. وقتی تاریخ تمدن اسلامی را مطالعه می‌کنیم، می‌بینیم که علوم عقلی و به خصوص فلسفه در این تمدن، گسترش فراوان و رشد چشمگیری داشته است.

۱۹۲ ۱ برخی از جریان‌های فکری، در دو شکل به مخالفت با عقل پرداختند: ۱- محدودکردن دایره اعتبار و کارآمدی عقل در عین پذیرش آن؛ ۲- مخالفت با فلسفه و منطق، تحت عنوان دستاوردی یونانی و غیراسلامی. در شکل اول، این جریان‌ها می‌کوشیدند نشان دهند که برخی روش‌های عقلی در مسائل دینی کاربردی ندارند و کسانی که از این روش‌ها استفاده می‌کنند، مرتکب خطا می‌شوند و به دین آسیب می‌رسانند.

۱۹۳ ۴ همواره کسانی گفته‌اند که دانش فلسفه از یونان وارد جهان اسلام شده و دربر دارنده عقاید کسانی مثل سقراط، افلاطون و ارسطوست و این عقاید با عقاید اسلامی سازگار نیست. در پاسخ به این سخن، فلاسفه می‌گویند جدا از این‌که بسیاری از آرای سقراط، افلاطون و ارسطو با آموزه‌های اسلامی سازگاری دارد، باید توجه کنیم که فلسفه دانش و شاخه‌ای از معرفت است که هر فردی از هر ملت و نژادی می‌تواند وارد این شاخه از دانش بشود و درباره مسائل آن، که مربوط به هستی و حقیقت اشیاست، بیندیشد و تحقیق کند. دانش فلسفه به معنی پیروی و تقلید از فیلسوفان نامدار نیست، بلکه به معنای بحث استدلالی درباره حقیقت اشیا است. البته همان‌طور که در سایر شاخه‌های دانش می‌توان از آرا و نظرات دیگران استفاده کرد، در این دانش نیز بهره‌گیری از دستاوردهای متفکران دیگر ضروری است لکن این استفاده نیز باید همراه با نقد و بررسی سخنان آن فلاسفه باشد؛ زیرا فقط با استدلال است که می‌توان درباره درستی یا نادرستی یک دانش نظر داد و داوری کرد، نه با یونانی یا ایرانی و یا چینی بودن صاحب آن دانش.

۱۹۴ ۴ فیلسوفان مسلمان، روشن‌تر و دقیق‌تر از فیلسوفان یونان، مرتبه‌ای از موجودات را که حقیقت وجودشان مجرد از ماده است، اثبات کرده و نام آن مرتبه را عالم عقول گذاشته‌اند؛ این موجودات مجرد که فوق عالم طبیعت‌اند و فیض خداوند از طریق آن‌ها به عوالم دیگر می‌رسد، عالم عقول را تشکیل می‌دهند. پس این بیت به عالم عقول و نقش آن در تدبیر جهان هستی اشاره می‌کند.

۱۹۵ ۳ به عقیده فیلسوفان مسلمان، عقل فعال عامل فیض‌رسانی به عقل انسان‌هاست؛ یعنی تمام ادراک‌ها و دانش‌های انسان به مدد این عقل صورت می‌گیرد. به واسطه این عقل است که انسان مفاهیم کلی را می‌فهمد و درک می‌کند. عقل فعال نخست چیزی به قوه عقلی آدمی می‌رساند به طوری که فعالیت عقلی برای انسان ممکن می‌شود و در نتیجه، عقل شروع به فعالیت می‌کند و به ادراک حقایق می‌رسد.

۱۹۶ ۱ دومین مرحله را عقل بالملکه می‌گویند. در این مرحله، عقل مفاهیم و قضایای بدیهی را درک می‌کند، مثلاً می‌داند که یک چیز نمی‌تواند هم باشد و هم نباشد. در این مرحله است که انسان آمادگی دریافت علم را پیدا می‌کند و می‌تواند دانش‌ها را کسب نماید.

سومین مرحله، عقل بالفعل نام دارد. در این مرحله، عقل شکوفا شده و به فعلیت رسیده و با تمرین و تکرار، دانش‌هایی را کسب کرده است.

۱۷۶ ۳ جمعیت کره زمین از لحاظ نسبت جنسیتی جز در زمان‌های خاص، تفاوت چندانی ندارد؛ اما در طول زمان، نسبت سنی در کشورها دچار تغییراتی می‌شود.

۱۷۷ ۲ بررسی عبارت‌هاک نادرست:

الف) مهاجرت روستاییان به شهرها در اقتصاد کشور با از دست دادن نیروی کار روستا و افزایش جمعیت فعال اقتصادی شهر خود را نشان می‌دهد.
د) مهاجرت روستاییان به شهرها از نوع داخلی است.

۱۷۸ ۴ بررسی عبارت نادرست:

ج) در دوره قاجاریه، ایران به چهار ایالت و دوازده ولایت تقسیم شد.

۱۷۹ ۴ در سال ۱۳۱۶ با تصویب قانون تقسیمات کشوری، ایران به ده استان که نام هر استان یک عدد بود و ۴۹ شهرستان تقسیم شد. در این قانون، هر استان به چند شهرستان و هر شهرستان به چند بخش و هر بخش به چند دهستان و هر دهستان به چند قصبه تقسیم می‌شد.

۱۸۰ ۲ شهرستان که از به هم پیوستن چند بخش همجوار تشکیل شده توسط فرماندار اداره شده و به لحاظ نظام اداری، تابع استان است. یکی از تقسیمات کشوری در عصر ساسانی، تسوج یا تسوج (شهرستان) بود.

۱۸۱ ۱ ناحیه فرهنگی بخشی از سطح زمین است که در آن فرهنگ ویژه‌ای (نوع خاص زبان، دین، هنر و معماری، عقاید، نوع بهره‌برداری از محیط طبیعی، سبک زندگی روزانه، غذا، لباس و ...) غالب است و به سبب همان فرهنگ ویژه از سایر نواحی جدا می‌شود.

۱۸۲ ۳ گسترده‌ترین گروه زبانی دنیا ← هند و اروپایی

پیروان دین مسیحیت در قاره آفریقا ← کشورهای مرکزی و جنوبی
از مهم‌ترین عناصر در خلق چشم‌انداز فرهنگی ← دین

۱۸۳ ۲ ایالات متحده آمریکا حدود ۴۰ درصد ذرت جهان را تولید می‌کند. نواحی صنعتی ایالات متحده آمریکا بیشتر در شمال شرق و از کوه‌های آپالاش تا دریاچه‌های پنج‌گانه گسترده شده‌اند.

۱۸۴ ۳ از نظر کارشناسان محیط زیست، در کشت تک‌محصولی، به دلیل این‌که مزارع سالیان متمادی به کشت یک محصول اختصاص می‌یابند، خطر فرسایش و ضعیف شدن خاک زیاد است.

۱۸۵ ۳ تجارت به عنوان یکی از فعالیت‌های اقتصادی نوع سوم (خدمات) نقش مهمی در اقتصاد جهان دارد.

بررسی سایر گزینیه‌ها:

۱) صنعت ← فعالیت اقتصادی نوع دوم

۲) صنایع های تک ← فعالیت اقتصادی نوع چهارم

۴) تولید انواع کالاها ← فعالیت اقتصادی نوع دوم (صنعت)

۱۸۶ ۲ منظور از اقتصاد جهانی، تجارت بین‌المللی کالاها و خدمات است که بر مبنای ارزش یک پول معین صورت می‌گیرد.

۱۸۷ ۴ شاخص توسعه انسانی سه عامل را دربر می‌گیرد:

- ۱- درآمد و رفاه
- ۲- امید به زندگی یا متوسط طول عمر
- ۳- سواد و آموزش

۱۸۸ ۱ بررسی عبارت نادرست:

الف) صدور سرمایه و احداث و گسترش شرکت‌های چندملیتی از ویژگی‌های دوره پس از جنگ جهانی دوم است.

۱۸۹ ۱ بررسی عبارت‌هاک نادرست:

ب) صدور مواد اولیه و خام از ویژگی‌های کشورهای پیرامون و نیمه‌پیرامون است.
د) کشورهای آمریکای شمالی، اروپای غربی، ژاپن و استرالیا از جمله کشورهای مرکز هستند.



- ۱- قضیه اصلی کاذب باشد و عکس مستوی آن را قطعاً صادق فرض کنیم.
۲- نسبت (کیفیت) تغییر کند. ۳- جای موضوع و محمول به درستی عوض نشود.
۴- موجبه کلی، به موجبه کلیه منعکس شود. ۵- برای سالبه جزئی عکس آورده شود حتی اگر قضیه عکس صادق باشد.

بررسی سایر گزینه‌ها:

- (۱) قواعد عکس مستوی در موجبه کلیه رعایت نشده است، پس مغالطه ایهام انعکاس روی داده است، زیرا عکس مستوی موجبه کلیه عبارت است از **موجبه جزئیه**.
(۲) قضیه اصل، سالبه جزئیه است. **سالبه جزئیه عکس مستوی لازم‌الصدق ندارد**، پس مغالطه ایهام انعکاس روی داده است.
(۳) جای موضوع و محمول کاملاً عوض نشده است، در نتیجه مغالطه ایهام انعکاس روی داده است. عکس مستوی صحیح آن عبارت است از «بعضی جاهل بوده، عالم است»

- ۲۰۳ ۲ شکل درست قضیه عبارت است از: هیچ عدد چهاری که عدد پنج نشود، موجود نیست. نقیض آن عبارت است از قضیه «بعضی عدد چهار که عدد پنج نشود، موجود است» اما قضیه «هر جسم سفیدی برف نیست» معادل دو قضیه موجبه جزئیه (بعضی جسم سفید، برف است) و سالبه جزئیه (بعضی جسم سفید، برف نیست) است. پس اصل قضیه، جزئیه (موجبه و سالبه) است و نقیض آن کلیه خواهد بود.

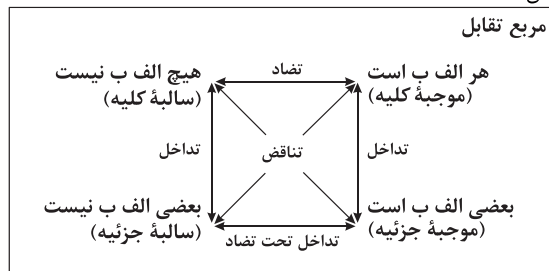
- ۲۰۴ ۴ قضایای متقابل، قضایایی هستند که موضوع و محمول آن‌ها یکی است اما در کمیت یا کیفیت یا هر دو، اختلاف دارند. در این دو قضیه، محمول آن‌ها متفاوت است، پس متقابل محسوب نمی‌شوند.

بررسی سایر گزینه‌ها:

- ۱ و ۲) متقابل بودن یا نبودن قضایا ربطی به صدق و کذب قضایا ندارد.
۳) موضوع آن‌ها یکسان است، اما محمولشان متفاوت است.

۲۰۵ ۳ بررسی عبارت‌های نادرست:

- بین «الف» و «ب» رابطه تضاد برقرار است در نتیجه دو قضیه متضاد نمی‌توانند هر دو صادق باشند، اما هر دو می‌توانند کاذب باشند.
- بین «الف» و «ج» رابطه تناقض برقرار است، در نتیجه دو قضیه متناقض هر دو نمی‌توانند همزمان صادق و یا کاذب باشند، بلکه حتماً یکی از قضایا صادق و دیگری کاذب خواهد بود.
- بین «ب» و «ج» رابطه تداخل برقرار است، هر دو نمی‌توانند همیشه صادق باشند بلکه اگر قضیه کلی صادق باشد، قضیه جزئی متداخل آن نیز قطعاً صادق است اما اگر قضیه جزئی صادق باشد، صدق و کذب قضیه کلی متداخل آن نامشخص است.



- ۲۰۶ ۲ تداخل قضیه موجبه جزئیه عبارت است از قضیه موجبه کلیه «هر الف ب است» و نقیض قضیه موجبه کلیه عبارت است از قضیه سالبه جزئیه «بعضی الف ب نیست».

بررسی سایر گزینه‌ها:

- (۱) قسمت اول درست است، چون نقیض سالبه جزئیه، عبارت است از قضیه «هر الف ب است» اما تداخل یک قضیه جزئیه، یک قضیه کلیه است نه جزئیه.
(۳) قسمت اول درست است، چون متضاد قضیه سالبه کلیه، عبارت است از قضیه موجبه کلیه «هر الف ب است» اما نقیض یک قضیه سالبه، یک قضیه موجبه خواهد بود، در حالی که در صورت سؤال، قضیه سالبه جزئیه است.

- ۱۹۷ ۱ فرایی و این سینا می‌گویند، عقل در هنگام تولد به صورت یک استعداد است که باید تربیت شود تا رشد کند؛ یعنی همان‌طور که انسان مراحل کودکی، نوجوانی و جوانی را می‌گذراند و رشد جسمی او تکامل می‌یابد، عقل نیز با تربیت مراحل را طی می‌کند و کامل می‌شود. تا این جا همه گزینه‌ها درست است؛ اما کامل‌ترین یا به بیانی نهایت درجه کمال انسانی، چهارمین مرحله عقل است که عقل بالمستفاد نام گرفته است، زیرا در این مرحله انسان به طوری بر دانش‌هایی که کسب کرده مسلط است که از هر کدام که بخواهد، می‌تواند استفاده نماید.

- ۱۹۸ ۲ فیلسوفان مسلمان عقیده دارند که عقل، ابزار شناخت انسان و وسیله تفکر و تعقل اوست. این ابزار روش‌هایی مانند استدلال تجربی، تمثیل و برهان عقلی محض دارد که همه این روش‌ها در محدوده و جایگاه خود معتبر هستند و قابل استفاده می‌باشند. در حالی که فیلسوفان تجربه‌گرا عقل را در حد عقل تجربی تقلیل می‌دهند.

بررسی سایر گزینه‌ها:

- (۱) فیلسوفان مسلمان عقیده دارند که عقل، ابزار شناخت انسان و وسیله تفکر و تعقل اوست. این ابزار روش‌هایی مانند استدلال تجربی، تمثیل و برهان عقلی محض دارد که همه این روش‌ها در محدوده و جایگاه خود معتبر هستند و قابل استفاده می‌باشند.
(۳) به عقیده فیلسوفان مسلمان، عقل فعال (نه عقل بالفعل) عامل فیض‌رسانی به عقل انسان‌هاست؛ یعنی تمام ادراک‌ها و دانش‌های انسان به مدد این عقل صورت می‌گیرد. البته این مدرسانی در باطن وجود انسان صورت می‌گیرد و برای خود انسان محسوس نیست.

- (۴) فیلسوفان مسلمان، عموماً هم درباره عقل، به عنوان وجودی برتر و متعالی در هستی سخن گفته‌اند و هم درباره عقل، به عنوان قوه استدلال و ابزار شناخت.

- ۱۹۹ ۴ عموم فیلسوفان مسلمان عقیده دارند که ایمانی ارزشمند است که پشتوانه عقلی داشته باشد. ایمانی که از این پشتوانه تهی است، ارزش چندانی ندارد و چه بسا انسان را به سوی کارهای غلط و اشتباه نیز بکشاند.

- ۲۰۰ ۳ از نظر فیلسوفان مسلمان، استدلال عقلی، شهود و وحی هر سه ما را به حقیقت واحد می‌رسانند و تأییدکننده و کمک‌کننده به یکدیگر هستند؛ گرچه هر کدام روش خاص خود را دارند و از مسیرهای متفاوتی در جست‌وجوی حقیقت هستند.

- ۲۰۱ ۳ متداخل قضیه صادق «هیچ الف ب نیست» عبارت است از قضیه صادق «بعضی الف ب نیست» و نقیض متداخل آن عبارت است از قضیه کاذب موجبه کلی «هر الف ب است»، چون در تناقض اگر قضیه اصلی صادق باشد، نقیض آن قطعاً کاذب خواهد بود.

بررسی سایر گزینه‌ها:

- (۱) عکس مستوی قضیه صادق «هیچ الف ب نیست» عبارت است از قضیه صادق «هیچ الف ب نیست» و متداخل قضیه حاصل (هیچ الف ب نیست) عبارت است از قضیه صادق «بعضی الف ب نیست».

- (۲) متضاد قضیه صادق «هیچ الف ب نیست» عبارت است از قضیه کاذب «هر الف ب است» و عکس مستوی متضاد آن عبارت است از قضیه «بعضی الف ب است» که صدق و کذبش نامشخص است، چون در عکس مستوی اگر قضیه اصلی کاذب باشد، صدق و کذب عکس مستوی آن نامشخص است.

- (۴) نقیض قضیه صادق «هیچ الف ب نیست» عبارت است از قضیه کاذب «بعضی الف ب است» و متداخل قضیه کاذب «بعضی الف ب است» عبارت است از قضیه کاذب «هر الف ب است». در تداخل اگر قضیه اصلی جزئی کاذب باشد، متداخل آن که یک قضیه کلی است، کاذب خواهد بود.

- ۲۰۲ ۴ در گزینه (۴) موجبه کلیه به موجبه جزئیه منعکس شده است، پس مغالطه روی نداده است.

- مغالطه ایهام انعکاس زمانی اتفاق می‌افتد که قواعد عکس مستوی رعایت نشوند. از جمله موارد مغالطه ایهام انعکاس عبارت است از:



۲۱۰ ۴ به ترتیب عکس مستوی قضایای «هر الف ب است» و «بعضی الف ب است» عبارت است از «بعضی ب الف است» و «بعضی ب الف است» و متداخل آن‌ها به ترتیب قضایای «هر ب الف است» و «هر ب الف است» است.

۲۱۱ ۴ یکی از مسائل مورد توجه فیلسوفان از ابتدای شکل‌گیری فلسفه تاکنون مسئله «حقیقت انسان» بوده است. آن‌ها در این مورد نظرات مختلف و گاه متضادی بیان کرده‌اند. بیان نظرات فلاسفه و تأمل در آن‌ها می‌تواند ما را برای رسیدن به یک دیدگاه روشن کمک کند.

۲۱۲ ۴ نظر دقیق و روشن درباره انسان، در دوره یونان باستان، اولین بار از جانب افلاطون ابراز شد. افلاطون به صورت روشن بیان کرد که انسان، علاوه بر بدن، دارای حقیقتی برتر است که محدودیت‌های بدن را ندارد. این حقیقت برتر همان نفس است که قابل رؤیت نیست. او می‌گوید: «تنها موجودی که به طور خاص دارای عقل و خرد است، نفس است و این نفس چیزی نامرئی است.» پس، طبق نظر افلاطون، نفس نمی‌تواند مانند آب و آتش باشد، زیرا آب و آتش مرئی هستند و نفس انسان، نامرئی است.

بررسی سایر گزینه‌ها:

۱) افلاطون نمی‌گوید نفس انسان صرفاً بیانگر احساسات و عواطف انسان است. ۲) به نظر افلاطون نفس انسان، نامرئی است، در حالی که خاک و هوا مرئی هستند. ۳) به نظر افلاطون، «نفس، جزء عقلانی انسان است که او را از حیوانات متمایز می‌کند و غیرفانی و جاوید است.» بنابراین این نفس غیرفانی و جاوید، مجرد از همه آثار این جهان طبیعت است.

۲۱۳ ۲ ارسطو نظر استاد خود افلاطون را پذیرفت که قوه نطق و قابلیت حیات مربوط به نفس است، نه بدن. بدن بدون نفس، یک موجود مرده است. از نظر ارسطو، نفس انسان در هنگام تولد، حالت بالقوه دارد و هیچ چیز بالفعلی ندارد، نه علم، نه احساس، نه محبت و نه نفرت و نه هیچ چیز دیگر. نفس، به تدریج این امور را کسب می‌کند و به «فعلیت» می‌رسد و کامل و کامل‌تر می‌شود. پس دلیل نادرستی گزینه ۲) این است که باید دانست نفس انسان در هنگام تولد (نه به طور کلی) هیچ چیز بالفعلی ندارد، نه علم، نه احساس، نه محبت و نه نفرت و نه هیچ چیز دیگر.

۲۱۴ ۱ کانت و دکارت در این امر اتفاق نظر دارند که نفس انسان از قوانین فیزیکی تبعیت نمی‌کند. به نظر دکارت، روح از قوانین فیزیکی آزاد است ولی بدن مانند دیگر اجسام از قوانین فیزیکی تبعیت می‌کند و آزاد نیست. کانت نیز می‌گوید؛ اختیار ویژگی نفس است، نه بدن که یک امر مادی است. این استدلال کانت نشان می‌دهد که اراده و اختیار نمی‌تواند ویژگی بدن باشد، زیرا بدن تابع قوانین فیزیکی است. پس اراده و اختیار را ویژگی یک حقیقت روحانی برتر به نام نفس می‌داند که تابع قوانین فیزیکی نیست.

بررسی سایر گزینه‌ها:

۲) دکارت و کانت اعتقاد دارند که انسان علاوه بر بدن، یک حقیقت روحانی برتر دارد که اختیار و اراده مربوط به آن است. پس اختیار و اراده ویژگی‌های نفس هستند و بدون نفس معنی ندارند، نه این‌که نفس انسان بدون وجود اختیار و اراده آزاد معنا ندارد.

۳ و ۴) به نظر دکارت، روح و بدن کاملاً از یکدیگر مجزا هستند و خاصیت‌های متفاوت دارند، گرچه با یکدیگر هستند و روح از بدن استفاده می‌کند.

۲۱۵ ۳ مارکس، فیلسوف ماتریالیست قرن نوزدهم، انسان را فقط یک موجود مادی می‌دانست که نیازهای اصلی او را نیازهای مادی تشکیل می‌دهند و نیازهایی مانند نیاز به اجتماع و قانون و نیاز به اخلاق، همه به خاطر نیازهای مادی پیدا شده‌اند. از نظر ماتریالیست‌ها و داروینیست‌ها، چون تفاوت واقعی میان انسان و سایر حیوانات وجود ندارد، نمی‌توان برای انسان ارزش ویژه‌ای قائل شد. مثلاً اگر انسان به اخلاق و فضائل اخلاقی توجه می‌کند، به این دلیل نیست که فضیلت‌گرایی در روح و فطرت او وجود دارد، بلکه به این دلیل است که انسان‌ها، وارد زندگی اجتماعی و زیست اجتماعی شده‌اند و این زیست اجتماعی آن‌ها را وادار به ابداع اصول اخلاقی و رعایت آن‌ها کرده است تا بتوانند با هم زندگی کنند.

۴) عکس مستوی یک قضیهٔ موجبهٔ کلیه، موجبهٔ جزئیه خواهد بود و عکس مستوی سالبهٔ کلیه، سالبهٔ کلیه خواهد بود، در حالی که در صورت سؤال، موجبهٔ کلیه است. قسمت دوم درست است، چون تداخل قضیهٔ سالبهٔ کلیه، سالبهٔ جزئیه خواهد بود.

۲۰۷ ۳ تضاد؛ دو قضیه‌ای که موضوع، محمول و کمیت آن‌ها یکسان است (چون هر دو کلی هستند، اما سورهای آن‌ها متفاوت است)، ولی از نظر نسبت (کیفیت) متفاوت هستند. هر الف ب است. → هیچ الف ب نیست.

بررسی سایر گزینه‌ها:

۱) حتماً یکی از دو قضیه‌ای که رابطهٔ تضاد دارند، کاذب است نه صادق. ۲) عدم اجتماع کذب دو قضیه، وجه تفاوت تضاد و تناقض است، چون در تناقض، کذب هر دو قضیه محال است اما در تضاد، کذب هر دو قضیه ممکن است. ۴) قضایای شخصییه تضاد و تداخل ندارند.

۲۰۸ ۴ قضیهٔ صادق «هر الف ب است» با قضیهٔ «بعضی الف ب نیست» در تناقض است، پس قضیهٔ حاصل یعنی «بعضی الف ب نیست» کاذب خواهد بود. همچنین قضیهٔ کاذب «بعضی الف ب است» با قضیهٔ «هیچ الف ب نیست» در تناقض است. پس قضیهٔ حاصل، صادق است و عکس قضیهٔ حاصل هم که عبارت است از «هیچ الف ب نیست» صادق است و متضاد قضیهٔ «هیچ ب الف نیست» که عبارت است از قضیهٔ «هر ب الف است» کاذب است، چون در تضاد اگر قضیهٔ اولی (اصلی) صادق باشد، قضیهٔ متضاد آن حتماً کاذب خواهد بود. «بعضی الف ب است» (کاذب) ← نقیض: «هیچ الف ب نیست» (صادق) ← عکس مستوی: «هیچ ب الف نیست» (صادق) ← متضاد قضیهٔ حاصل که کاذب است: «هر ب الف است».

بررسی سایر گزینه‌ها:

۱) دو قضیه رابطهٔ تضاد دارند پس قضیهٔ حاصل (هیچ الف ب نیست) کاذب است، چون در تضاد اگر قضیهٔ اولی (اصلی) صادق باشد، قضیهٔ متضاد آن، حتماً کاذب است. دو قضیه رابطهٔ تناقض دارند پس قضیهٔ حاصل (هیچ الف ب نیست) صادق است، چون در تناقض اگر یکی از قضایا کاذب باشد، نقیض آن حتماً صادق است.

۲) دو قضیه رابطهٔ عکس مستوی دارند پس قضیهٔ حاصل، صادق است، چون در عکس مستوی اگر قضیهٔ اصلی صادق باشد، عکس مستوی آن حتماً صادق است. دو قضیه رابطهٔ تداخل دارند پس قضیهٔ حاصل کاذب است، زیرا در تداخل اگر قضیهٔ اصلی ما جزئی کاذب باشد، متداخل آن که قضیه‌ای کلی است حتماً کاذب است.

۳) دو قضیه رابطهٔ تداخل دارند. از آن جایی که قضیهٔ اصلی، کلی صادق است، متداخل آن که یک قضیهٔ جزئی است، حتماً صادق خواهد بود. قضیهٔ «بعضی الف ب است» با قضیهٔ «هیچ الف ب نیست» رابطهٔ تناقض دارند و قضیهٔ حاصل با قضیهٔ «هیچ ب الف نیست» رابطهٔ عکس مستوی دارند در نتیجه قضیهٔ «هیچ ب الف نیست» صادق است.

«بعضی الف ب است» (کاذب) ← تناقض آن «هیچ الف ب نیست» (صادق) ← عکس مستوی «هیچ ب الف نیست» (صادق)

بررسی گزینه‌ها: ۱ ۲۰۹

۱) در مغالطهٔ استثنای قابل چشم‌پوشی، هم قضیهٔ کلی و هم نقض آن هر دو صادق فرض می‌شوند. اما اگر مغالطه‌گر صدق قضیهٔ جزئی و کذب قضیهٔ کلی مورد ادعا را بپذیرد، در آن صورت مغالطه‌ای روی نداده است.

۲) در مغالطهٔ استثنای قابل چشم‌پوشی، آوردن مثال نقض همان نقیض قضیهٔ کلی است نه تداخل آن.

۳) سالبهٔ جزئیه عکس مستوی لازم‌الصدق ندارد. بنابراین چه عکس مستوی آن درست باشد و یا نادرست، مغالطه محسوب می‌شود. قضیهٔ صادق «بعضی انسان سفیدپوست نیست»، عکس مستوی آن یعنی «بعضی سفیدپوست انسان نیست» صادق است ولی قضیهٔ صادق «بعضی انسان شاعر نیست» عکس مستوی آن یعنی «بعضی شاعر انسان نیست» قضیه‌ای کاذب خواهد بود. پس سالبهٔ جزئیه عکس مستوی آن گاهی صادق و گاهی کاذب خواهد بود.

۴) در مغالطهٔ استثنای قابل چشم‌پوشی، آوردن استثنا، همان نقیض قضیهٔ صادق کلی است.

**روانشناسی**۲۲۱ ۲ - فرد از روی علاقه به انجام پروژه پرداخته ← **درونی**

- منبع انگیزشی یا انگیزه، کسب پاداش (بیرونی) است.
- منبع انگیزشی یا انگیزه، کسب پاداش (بیرونی) است.

۲۲۲ ۴ - بزرگسالان برخلاف کودکان و حیوانات، علت رفتار خود را فراتر

از نیازهای زیستی می‌دانند یعنی نگرش را در نظر می‌گیرند. بنابراین نگرش در کودکان و حیوانات وجود ندارد.

بررسی سایر گزینه‌ها:

۱) هم انگیزش و هم نگرش در پاسخ به چرایی رفتار مطرح می‌شوند.

۲) انگیزه زیستی و نگرش فرازیستی است.

۳) عوامل شکل‌دهنده نگرش‌ها می‌توانند مثبت یا منفی باشند.

۲۲۳ ۴ - هر سه گزینه (۱) (نامیدی)، (۲) (بی‌ارزشی) و (۳) (ناتوانی)

اشاره به عوامل فردی و درونی شکل‌گیری باورهای غلط دارد، اما گزینه (۴) (تحقیر دیگران) اشاره به عوامل بیرونی شکل‌گیری باورهای غلط دارد.

۲۲۴ ۱ - انتخاب هدف، علاوه بر ایجاد توانمندی، باعث انسجام در رفتار می‌شود.

اگر از ابتدا اهداف را بالا و دست‌نیافتنی انتخاب کنیم، هرگز نمی‌توانیم به آن‌ها دست یابیم و از تلاش باز می‌مانیم.

اگر اهداف را بسیار کوچک و بی‌ارزش و زودگذر انتخاب کنیم، هرگز انگیزه تلاش و عمل ایجاد نمی‌شود.

۲۲۵ ۳ - افراد معمولاً برای رفع ناهماهنگی بعد از تصمیم، در مورد آن‌چه

که انتخاب کرده‌اند، مزایا (محاسن) و در مورد آن‌چه که رد کرده‌اند، معایب را برمی‌شمارند. بنابراین در این‌جا رامین محاسن ماشین «الف» را که انتخاب کرده است و معایب ماشین «ب» را که رد کرده است، بیان خواهد کرد.

۲۲۶ ۴ - هر نگرش دارای یک عنصر شناختی، یک عنصر احساسی و

یک عنصر آمادگی برای عمل است.

۲۲۷ ۱ - در هر سه گزینه (۱)، (۲) و (۳) و (۴) اسناد به عوامل بیرونی،

پایدار و غیرقابل کنترل داده شده‌اند، اما اسناد در گزینه (۱) درونی، ناپایدار و قابل کنترل است.

۲۲۸ ۳ - هر سه گزینه (۱)، (۲) و (۴) نشان‌دهنده درماندگی

آموخته‌شده هستند. زیرا فرد در موقعیتی قرار دارد که بین کار خود و نتیجه آن رابطه‌ای نمی‌بیند، اما گزینه (۳) نشان‌دهنده ناهماهنگی شناختی است، زیرا فرد دارای دو شناخت همزمان و متضاد است، یعنی از یک طرف رانندگی را دوست دارد اما از طرف دیگر اقدامی برای این علاقه نمی‌کند.

۲۲۹ ۲ - اسناد به هدف، اسنادی درونی، ناپایدار و قابل کنترل است.

- اسناد به دشواری تکلیف، اسنادی بیرونی، پایدار و غیرقابل کنترل است.

۲۳۰ ۴ - پیامدهای درماندگی آموخته‌شده اساساً منفی است و دارای

نکته مثبت نیست.

بررسی سایر گزینه‌ها:

۱) هدفمندی مثبت است.

۲) ادراک کنترل می‌تواند مثبت یا منفی باشد.

۳) اسناد می‌تواند مثبت یا منفی باشد.

بررسی سایر گزینه‌ها:

۱) مارکس و ماتریالیست‌ها، اساس نیاز و توجه انسان به اجتماع، قانون و اخلاق را ذاتاً ارزشمند بودن این قبیل نیازها نمی‌دانند، بلکه به دلیل نیازهای مادی می‌دانند.

۲) مارکس و ماتریالیست‌ها، اصول اخلاقی را ارزشمند تلقی نمی‌کند.

۴) مارکس و ماتریالیست‌ها معتقد نیستند که فضیلت‌گرایی در روح و فطرت انسان وجود دارد.

۲۱۶ ۴ - فیلسوفان مسلمان، و به خصوص فارابی، ابن‌سینا، خواجه‌نصیر،

سهروردی، میرداماد، ملاصدرا، سبزواری و نیز بسیاری از فیلسوفان مسلمان دوره معاصر تأکید می‌کنند که نمی‌توان انسان را به یک موجود صرفاً زمینی و مادی تقلیل داد و در همان حال برای وی ویژگی‌هایی متعالی و ارزشمند مانند آزادی، کرامت انسانی، نوع‌دوستی و فضایی از این قبیل قائل شد.

۲۱۷ ۳ - فیلسوفان مسلمان که برای انسان دو بُعد روحی و مادی

قائل‌اند، تلاش کردند که حقیقت متعالی انسان را بشناسند و جایگاه برتر او در هستی را نشان دهند. آنان دریافتند که حقیقت انسان همان روح و نفس وی است که جنبه غیرمادی دارد، از جنس موجودات مجرد است و استعداد کسب علم از طریق تفکر را دارد. این روح هم‌چنین می‌تواند اموری (فراتر از تمایلات مادی) از قبیل اخلاق، عشق، دوستی، نفرت، پرستش و معنویت را دریابد و آن‌ها را در خود پدید آورد.

۲۱۸ ۲ - سهروردی عقیده داشت که نفس انسان، همان جنبه نورانی

وجود و جسم و بدن او، همان جنبه ظلمانی اوست. این نفس (جنبه نورانی وجود) اگر نورانیت بیشتری کسب کند، حقایق هستی را بهتر رؤیت می‌کند و می‌تواند با کسب شایستگی و لیاقت بیشتر، مسیر کمال را طی کند.

بررسی سایر گزینه‌ها:

۱) نفس، حقایق هستی را بهتر رؤیت می‌کند. (رؤیت بهتر حقایق هستی از طریق شهود درونی است، اما رسیدن به حقایق هستی از طریق استدلال است.)

۳) می‌تواند با کسب شایستگی و لیاقت بیشتر، مسیر کمال را طی کند.

۴) سهروردی نفس انسانی را حقیقتی مربوط به مشرق عالم می‌داند که از مشرق وجود دور افتاده و مشتاق بازگشت به آن‌جا است. (بازگشت مجدد به مشرق وجود)

۲۱۹ ۱ - از منظر مکتب فلسفی ملاصدرا، اگرچه انسان ظرفیت و استعداد

بی‌نهایت دارد، اما این استعداد، به معنای رسیدن حتمی وی به کمالات نیست. انسان باید با اختیار و اراده خود، این ظرفیت را به فعلیت برساند. یعنی باید مسیر تکاملی به سوی خدا را انتخاب نماید و با ایمان و عمل این مسیر را طی کند. البته او اختیار دارد که مسیرهای دیگری غیر از مسیر تکامل را برگزیند. بنابراین در ابتدای زندگی هر انسانی معلوم نیست وی چه هویتی خواهد داشت، شجاع خواهد بود یا ترسو، بنابراین می‌توان گفت، نامشخص بودن هویت نفس در ابتدای زندگی، دیدگاه خاص ملاصدرا و طرفداران اوست.

۲۲۰ ۲ - از نظر حکمت متعالیه، روح انسانی آخرین درجه تکاملی است

که موجودات زنده می‌توانند به آن برسند. ظرفیت روح انسان پایان ندارد و روح می‌تواند به هر مرتبه کمالی در جهان مخلوقات، دست یابد. مراحل تکاملی طبیعت، وقتی از گیاه و حیوان می‌گذرد و به انسان می‌رسد، ظرفیتی بی‌نهایت پیدا می‌کند و به هیچ درجه‌ای از کمال قانع نمی‌شود.

بررسی سایر گزینه‌ها:

۱) همه استعدادها (نه فقط برخی از استعدادهای متعالی) به صورت بالقوه در وجود انسان هست و بالفعل شدن هر کدام از آن‌ها، به گزینش‌ها و شیوه زندگی افراد مربوط است.

۳) تأکید ملاصدرا بر بی‌پایان و بی‌نهایت بودن ظرفیت روح انسانی است.

۴) به نظر ملاصدرا، روح و بدن وحدتی حقیقی دارند، به گونه‌ای که یکی (روح) باطن دیگری (بدن) است. بنابراین هر اتفاقی در روح بیفتد، در بدن ظاهر می‌شود و هر اتفاقی در بدن رخ دهد، بر روح تأثیر می‌گذارد. البته باید توجه داشت که تأثیرگذاری لزوماً به معنی خبردار شدن و آگاهی روح نیست.

بروزترین و برترین
سایت کنکوری کشور

WWW.KONKUR.INFO

Konkur
info

<https://konkur.info>