

بروزترین و برترین
سایت کنکوری کشور

WWW.KONKUR.INFO

Konkur
.info

<https://konkur.info>

دفترچه شماره ۱

آزمون جامع ۲

پنجشنبه ۱۴۰۲/۰۴/۰۱



آزمون‌های سراسر کاج

گزینه‌درسرها را انتخاب کنید.

سال تحصیلی ۱۴۰۲-۱۴۰۱

آزمون اختصاصی

پایه دوازدهم انسانی

دوره دوم متوسطه

نام و نام خانوادگی:	شماره داوطلبی:
تعداد سؤالاتی که باید پاسخ دهید: ۸۰	مدت پاسخگویی: ۸۵ دقیقه

عناوین مواد امتحانی آزمون اختصاصی گروه آزمایشی علوم انسانی، تعداد سؤالات و مدت پاسخگویی

ردیف	مواد امتحانی	تعداد سؤال	وضعیت پاسخگویی	شماره سؤال		مدت پاسخگویی
				از	تا	
۱	ریاضیات	۲۰	اجباری	۱	۲۰	۳۰ دقیقه
۲	علوم و فنون ادبی	۳۰	اجباری	۲۱	۵۰	۳۰ دقیقه
۳	جامعه‌شناسی	۱۵	اجباری	۵۱	۶۵	۲۵ دقیقه
	روان‌شناسی	۱۵	اجباری	۶۶	۸۰	

<https://konkur.info>



۱- خط گذرنده از نقاط تلاقی نمودارهای دو تابع $f(x) = 2x^2 - 3x + 1$ و $g(x) = 2x^2 + 4x + 15$ و با شیب $-\frac{3}{4}$ ، محور x ها را با کدام طول قطع می‌کند؟

- (۱) ۴ (۲) -۴ (۳) ۸ (۴) -۸

۲- هرگاه α و β ریشه‌های معادله $\frac{x}{x+1} + 2 = \frac{6}{x}$ باشند، حاصل $\alpha\beta^2 + \beta\alpha^2$ کدام است؟

- (۱) $-\frac{4}{3}$ (۲) $-\frac{8}{3}$ (۳) $-\frac{2}{3}$ (۴) $-\frac{3}{2}$

۳- اگر $a^3 = 16\sqrt{2}$ باشد، مقدار x از تساوی $16^x = a^2$ کدام است؟

- (۱) $\frac{2}{3}$ (۲) $\frac{3}{2}$ (۳) $\frac{3}{4}$ (۴) $\frac{4}{3}$

۴- نمودار تابع درجه دوم $f(x) = ax^2 + (2a+1)x$ از ناحیه دوم محورهای مختصات عبور نمی‌کند. حدود مقادیر a کدام است؟

- (۱) $-\frac{1}{2} < a < 0$ (۲) $0 < a < \frac{1}{2}$

- (۳) $a < 0$ (۴) $a > -\frac{1}{2}$

۵- در یک خانواده چهار فرزندی، احتمال آن که دو فرزند بزرگ‌تر هم‌جنس و دو فرزند کوچک‌تر ناهم‌جنس باشند، چند برابر آن است که تعداد فرزندان دختر در این خانواده بیشتر باشد؟

- (۱) $0/6$ (۲) $0/8$ (۳) $1/2$ (۴) $1/6$

۶- در تابع خطی f داریم، $f(\frac{1}{4}) = 4$ و $f(-1) = 1$. اگر برد تابع f در بازه $-1 \leq y < 4$ باشد، دامنه آن در کدام فاصله قرار می‌گیرد؟

- (۱) $-2 \leq x < 2$ (۲) $-2 \leq x < \frac{1}{2}$

- (۳) $-\frac{1}{2} \leq x < 2$ (۴) $\frac{1}{2} \leq x < 2$

۷- درون جعبه‌ای ۱۰ کارت با شماره‌های ۱ تا ۱۰ موجود است. چهار کارت به تصادف خارج می‌کنیم، با کدام احتمال کوچک‌ترین شماره موجود در جعبه ۴ است؟

- (۱) $\frac{1}{35}$ (۲) $\frac{1}{30}$ (۳) $\frac{1}{25}$ (۴) $\frac{1}{20}$

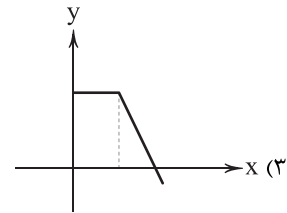
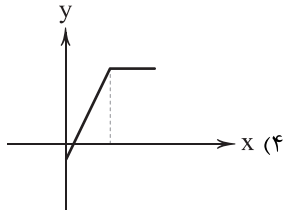
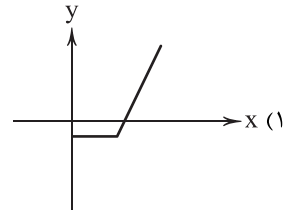
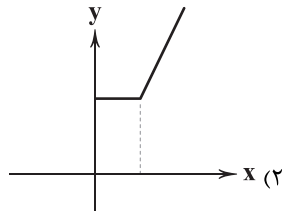
۸- نوع آلاینده‌گی هوا (مانند ذرات معلق، گوگرد و ...) چه نوع متغیری و با کدام مقیاس است؟

- (۱) کیفی - اسمی (۲) کیفی - ترتیبی

- (۳) کمی - فاصله‌ای (۴) کمی - نسبی



۹- اگر $f(x) = |3-x|$ و $g(x) = x+2$ ، نمودار تابع $(f+g)(x)$ با دامنه $x \geq 0$ کدام است؟



۱۰- در یک دنباله حسابی جملات سوم و هشتم قرینه یکدیگر هستند. اگر مجموع جملات هفتم و یازدهم دنباله برابر ۱۴ باشد، مجموع چند جمله اول دنباله برابر صفر است؟

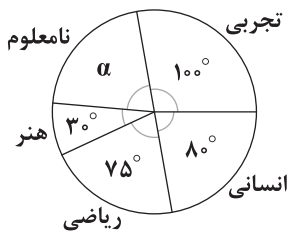
۱۳ (۴)

۱۲ (۳)

۱۱ (۲)

۱۰ (۱)

۱۱- نمودار دایره‌ای زیر مربوط به رشته تحصیلی تعدادی از افراد مورد مطالعه در یک جامعه آماری است. اگر رشته تحصیلی ۳۰ نفر از آن‌ها مشخص نشده باشد، چند نفر آن‌ها در رشته هنر تحصیل می‌کنند؟



۱۲ (۱)

۱۴ (۲)

۱۶ (۳)

۱۸ (۴)

۱۲- با حروف کلمه «خلیج فارس» چند جایگشت می‌توان ساخت به طوری که کلمه «فارس» همه جا به همین صورت بیاید و حروف کلمه «خلیج» همواره کنارهم باشند؟

۷۲ (۴)

۴۸ (۳)

۳۶ (۲)

۲۴ (۱)

۱۳- داده‌های ۹، ۱۵، ۱۰، ۱۱، ۸، ۱۳ مفروضند. کدام گزینه در مورد آن‌ها صحیح است؟

(۱) اگر داده‌های a, b, c با انحراف معیار صفر به آن‌ها اضافه شود، میانگین افزایش می‌یابد.

(۲) اگر داده‌های a, b, c, d با میانگین ۱۱ به آن‌ها افزوده شود، میانگین افزایش می‌یابد.

(۳) اگر سه برابر مقدار دامنه میان چارکی به داده‌ها اضافه شود، میانگین افزایش می‌یابد.

(۴) اگر میانه داده‌ها به داده‌ها اضافه شود، میانگین افزایش می‌یابد.

$$14- f(x) = \begin{cases} [2^x] & x > 1 \\ \text{sign}(x^2 - \frac{3}{4}) & 0 < x < 1 \\ -x^2 - 1 & x < 0 \end{cases}$$

اگر $f(\sqrt{2}) - f(-1) - f(\frac{3}{4})$ حاصل $f(x)$ ، حاصل $f(\sqrt{2}) - f(-1) - f(\frac{3}{4})$ کدام است؟ ([] نماد جزء صحیح است.)

-۵ (۴)

-۳ (۳)

-۲ (۲)

-۱ (۱)

محل انجام محاسبات



۱۵- تابع $f(x) = 2x - \frac{ax^2 + bx}{x+2}$ همانی است. $a^2 + b^2$ کدام است؟

- (۱) ۲ (۲) ۵ (۳) ۸ (۴) ۱۳

۱۶- جمعیت یک شهر پانصد هزار نفر است که سن ۸۰ درصد از آن‌ها ۱۶ سال یا بیشتر است. اگر جمعیت افراد شاغل ۳۵۶ هزار نفر باشد، با ایجاد چند شغل جدید، نرخ بیکاری در این شهر ۳ درصد کاهش می‌یابد؟

- (۱) ۱۰۰۰۰ (۲) ۱۱۰۰۰ (۳) ۱۲۰۰۰ (۴) ۱۳۰۰۰

۱۷- اگر گزاره‌های $p \vee q$ و $\sim p \Leftrightarrow \sim q$ هم‌ارزش باشند، ارزش گزاره‌های زیر چگونه است؟

(الف) $p \Rightarrow (\sim q \wedge p)$

(ب) $(p \Leftrightarrow q) \wedge (\sim q \Rightarrow p)$

(۱) هر دو نادرست (۲) هر دو درست

(۳) «الف» درست و «ب» نادرست (۴) «الف» نادرست و «ب» درست

۱۸- نمودار تابع $y = |x-2| + k$ از ناحیه سوم عبور نمی‌کند، حداقل مقدار k کدام است؟

- (۱) $-\frac{1}{2}$ (۲) -۱ (۳) -۲ (۴) -۳

۱۹- جمعیت یک روستا به طور نمایی و با نرخ ثابت ۶ درصد در سال در حال کاهش است. این روستا پس از گذشت چند سال ۷۵ درصد جمعیت اولیه خود را از دست می‌دهد؟ $(\frac{1}{16})^{45} = (\frac{10}{94})^x$

- (۱) ۲۲ (۲) ۲۲/۵ (۳) ۲۳ (۴) ۲۳/۵

۲۰- در دنباله $a_1 = 2, a_{n+1} = \frac{2}{a_n}$ ، مجموع بیست جمله اول کدام است؟

- (۱) ۲۰ (۲) ۳۰ (۳) ۴۰ (۴) ۵۰



۲۱- با توجه به ویژگی‌های سبکی، کدام شخصیت ادبی می‌تواند سراینده ابیات زیر باشد؟

«مهربان جهان همه مردند
زیر خاک اندرون شدند آنان
از هزاران هزار نعمت و ناز
بود از نعمت آن چه پوشیدند»
مرگ را سر همه فرو کردند
که همه کوشک‌ها برآوردند
نه به آخر به جز کفن بردند؟
و آن چه دادند و آن چه را خوردند»

- (۱) کلیم کاشانی (۲) رودکی سمرقندی (۳) سلمان ساوجی (۴) وحشی بافقی

۲۲- در همه گزینه‌ها به ترتیب، به ویژگی‌های ادبی شعر و ویژگی‌های زبانی نثر «سبک هندی» اشاره شده است؛ به جز

(۱) استفاده از ردیف‌های طولانی و خوش‌آهنگ - کاربرد افعال با پیشوندهای متعدّد

(۲) استفاده کم از بدیع و بیان جز به صورت طبیعی و تصادفی - کاربرد وجه وصفی

(۳) توجه به قالب غزل به عنوان مسلط‌ترین قالب شعری - درآمیختگی نظم و نثر

(۴) بی‌دقتی در کاربرد جمله‌ها و ترکیب‌ها و ورود واژه‌های عامیانه - مطابقت صفت و موصوف



۲۳- با توجه به «ویژگی‌های فکری»، سبک کدام گزینه متفاوت است؟

- (۱) باز برآورد عشق سر به مثال نهنگ
(۲) عاشق چه کند گر نکشد بار ملامت؟
(۳) سیب و گل و سیم دارد آن دلبر من
(۴) توبه و زهد ریایی نیست کار عاشقان
- تا شکند زورق عقل به دریای عشق
با هیچ دلاور سپر تیسر قضا نیست
سیب زرخ و گل دو رخ و سیمش تن
ساقیا می، کین فضولی عقل سرکش می‌کند

۲۴- انتساب کدام اثر به شخصیت ادبی معرفی شده نادرست است؟

- (۱) به دلیل جسارت و بی‌پروایی در بیان اندیشه‌های سیاسی، اجتماعی و وطن‌پرستانه‌اش، پیش از رسیدن به اوج شکوفایی ترور شد. سه تابلوی مریم
(۲) در غزل توجه خاصی به سعدی و مولوی داشت و قصایدی در سبک عراقی سرود و در مثنوی از نظامی پیروی کرد. جمشید و خورشید
(۳) اولین داستان‌ش را در مجله سخن چاپ کرد و از نثر پر شتاب و بریده‌بریده وی با عنوان «نثر تلگرافی» یاد می‌کنند: ضیافت
(۴) او در رواج نثر ساده و عامیانه که بعدها در داستان‌های محمدعلی جمال‌زاده و صادق هدایت به کار رفت، نقش مؤثری داشت. لغت‌نامه

۲۵- نام پدیدآورنده چند اثر در برابر آن نادرست نوشته شده است؟

- «دلاویزتر از سبز (سیدعلی موسوی گرماردی) - مهاجر کوچک (رضا رهگذر) - آیین‌های دردار (امین فقیری) - مدار صفر درجه (هوشنگ گلشیری) - تنگسیر (صادق هدایت) - آی آدم‌ها (علی اسفندیاری) - داستان‌باستان (حسن مقدم) - بدایع‌الوقایع (محمود واصفی) - انوار سهیلی (ملاحسین واعظ کاشفی) - مرصادالعباد (نجم دایه)»

(۱) ۳ (۲) ۴ (۳) ۵ (۴) ۶

۲۶- از دیدگاه «تاریخ ادبیات» کدام مورد، نادرست است؟

- (۱) در شعر معاصر پس از انقلاب، آشنایی‌زدایی زبانی و روی آوردن به ترکیب‌های بدیع و بی‌سابقه در نتیجه روی آوردن به مفاهیم انتزاعی، مشهود است.
(۲) نثر مصنوع دوره هندی، حلاوت و فخامت نثر فنی قرن‌های ششم و هفتم را ندارد و هرچه هست، تکلف و بی‌ذوقی و غلط‌پردازی است.
(۳) در شعر معاصر پیش از انقلاب، بسیاری از افعال حذف می‌شوند و ساختار نحوی جمله‌ها به هم می‌ریزد و کوتاهی جمله‌ها و فعل‌ها در کلام، فراوان دیده می‌شود.

(۴) محتوای نثرهای دوره سامانی، بیشتر حماسی است و در میان آثار گاهی نثرهای علمی، تاریخی و دینی هم دیده می‌شود.

۲۷- سراینده بیت «گر این چنین به خاک وطن شب سحر کنم / خاک وطن چو رفت، چه خاکی به سر کنم؟»، اقدام به انتشار چه روزنامه‌ای کرده بود؟

(۱) نوبهار (۲) سروش (۳) قرن بیستم (۴) بهار

۲۸- کدام بیت با ترکیب‌بند عاشورایی معروف «محتشم کاشانی» هم‌وزن است؟

- (۱) دست من و دامانت، دامن مکش از دستم
(۲) تو چو من اگر بجویی به شمار خاک یابی
(۳) دو دست عشق، مثال دو دست داوود است
(۴) عشاق را به راهنما احتیاج نیست
- تا عهد تو در بستم عهد همه بشکستم
چو تویی اگر بجویم به چراغ‌ها نیابم
که هم‌چو موم همی‌گردد از کفش آهن
چون کوهکن به تیشه خود راه سرکنند

۲۹- آرایه‌های درج‌شده در برابر کدام گزینه نادرست است؟

- (۱) ای آفتاب از ورق رویست آیتسی
(۲) صبح آید همان است و رخ یار همان
(۳) می‌کند تأثیر در دل‌های سنگین اشک و آه
(۴) رنگ صد اندیشه ریزیم و فروریزیم باز
- از خوبی تو قصه یوسف حکایتی: استعاره - تلمیح
تار آن طره شب رنگ و شب تار همان: جناس تام - تشبیه
آب و آتش جای خود در سنگ و آهن وا کند: لفظ و نشر - اسلوب‌معادله
در دیار آرزو هم بت‌شکن و هم بت‌گیریم: حسن آمیزی - تشبیه



۳۰- در ابیات زیر به ترتیب، کدام آرایه‌ها یافت می‌شود؟
 الف) به بدگویی دشمن، راز دل پوشیده می‌دارم
 ب) کعبه و زمزم، زنخدان و رخس پنداشتم
 ج) ز بس موج سرشکم گوهر ارزان کرده، می‌ترسم
 د) زلف تو که چون راهزنان گوشه گرفته‌است
 ۱) جناس ناهمسان - حسن تعلیل - استعارة مکنیه - کنایه
 ۲) اسلوب معادله - تناسب - اغراق - تشبیه

۳۱- بیت زیر به کدام آرایه‌های ادبی آراسته شده است؟
 «در چنین وقت که دیوان همه دیوان دارند»
 ۱) جناس همسان - ایهام تناسب - استعارة مکنیه - ایهام
 ۲) تلمیح - مجاز - واژه‌آرایی - استعارة مصرّحه

۳۲- آرایه‌های مقابل کدام ابیات، «هر دو» درست است؟
 الف) آتشی هست نهان در دل صائب که مدام
 ب) ز حلقه در جنت شود گزیده چو مار
 ج) پری رویی و مه‌پیکر، سمن‌بویی و سیمین‌بر
 د) یک قدم تا برنگردی سیر نتوانیش دید
 ۱) الف - د ۲) ب - ج

۳۳- آرایه مشترک هر سه بیت، کدام است؟

«صحرای دلم عشق تو شورستان کرد
 من و نگار من امروز هر دو، رگ زده‌ایم
 هرکه را چون بید مجنون برگرفت از خاک، عشق
 ۱) استعارة مصرّحه ۲) استعارة مکنیه

۳۴- در کدام بیت، آرایه‌های «استعارة - تشبیه - ایهام - مجاز - حسن تعلیل» به کار رفته است؟

۱) نسیم صبح کز عطرش مشام جان شود مشکین
 ۲) ماه از اثر مهر رخت یافت نشانی
 ۳) این نه فواره است، هر سو جلوه‌گر در حوض‌ها
 ۴) من که از تنگی دل ذوق گلستانم نیست

۳۵- اگر بخواهیم ابیات زیر را به ترتیب داشتن آرایه‌های «حسن تعلیل - استعارة - ایهام - تشبیه بلیغ» مرتب کنیم، کدام گزینه درست است؟

الف) در آن محیط کرم، دورباش منعی نیست
 ب) عجب که گریه ما در دلش اثر نکند
 ج) همان که در طلبش رفته‌ای ز خود بیرون
 د) ز ما به همت خشک، ای فقیر قانع شو
 ه) به خاکساری افتادگان نمی‌خندد

۱) الف - ب - ج - ه - د ۲) د - الف - ب - ه - ج ۳) ه - الف - ج - د - ب ۴) د - ب - الف - ج - ه

ز رنگ سرد دی، این غنچه را نشکفته می‌خواهم
 دیده شد بتخانه کشمیر و چاه بابلی
 فلک بازار گرم کان و دریا را دکان بندد
 هر فتنه که در شهر شود زیر سر اوست
 ۲) استعارة مصرّحه - لفّ و نشر - اشتقاق - اغراق
 ۴) حس آمیزی - تشبیه - کنایه - استعارة مکنیه

کی دهد ملک جمت دست اگر خاتم نیست»

۲) جناس همسان - استعارة مصرّحه - ایهام تناسب - تلمیح
 ۴) کنایه - نغمه حروف - ایهام - جناس ناهمسان

می‌چکد خون چو کباب از نفس رنگینش: حس آمیزی - ایهام
 دلی که آید ازان زلف خم به خم بیرون: حسن تعلیل - تشبیه
 عجب کز حسن رویت در جهان، غوغا نمی‌باشد: ترصیح - تشبیه
 زان که جز نزدیکی این جا مانع دیدار نیست: مجاز - پارادوکس
 ۱) الف - د ۲) ب - ج ۳) ج - د ۴) ب - د

تا مهر کسی در آن نروید هرگز
 من از حرارت عشق و وی از حرارت تب
 تیغ اگر بارید بر فرق سرش، بالا ندید»
 ۱) تشبیه ۲) تشبیه ۳) تشبیه ۴) ایهام



۳۶- در کدام بیت، همه آرایه‌های «تشبیه - تضاد - تلمیح - کنایه - استعاره مکنیه» وجود دارد؟

- (۱) می‌کند از خون خود شیرین، دهان تیشه‌اش
(۲) انفاس روح می‌دمد از باد صبحدم
(۳) ز ما دارالسرور نیستی ماتم‌سرای شد
(۴) حسن یوسف کند آن روز، جهان را روشن

۳۷- کدام بیت «ذوقافیتین» است؟

- (۱) گر تو را شه دردهد زین بحر راز
(۲) دو روزه به یک روزه بگذاشتی
(۳) کیست کزان پرده شود پرده‌ساز؟
(۴) چو نرگس هر که از زر دارد افسر

۳۸- قافیه در کدام گزینه معیوب نیست؟

- (۱) گر بود عاقل نکوتر می‌شود
(۲) اولاً از سائلان ترسان بود
(۳) که گر آفتاب است یک ذره نیست
(۴) روزی که ز خاک من برون آید خار

۳۹- کدام گزینه «وزن دوری» دارد و می‌توان آن را به دو صورت رکن‌بندی کرد؟

- (۱) گهی جمال بتانی گهی ز بت‌شکنانی
(۲) رو بر در دل بنشین کان دلبر پنهانی
(۳) برف بدم گداختم تا که مرا زمین بخورد
(۴) آن تُرک پری‌چهره که دوش از بر ما رفت

۴۰- ابیات کدام گزینه، هم‌وزن هستند؟

- (۱) از بهر حیات و زنده کردن تو
آن‌جا که وصال دوستان است
(۲) آن ترک که آن سال به یغماش بدیدی
آن نیست که هست می‌نماید، بگذار
(۳) چون جداگشت عاشق از معشوق
ز دل رفته نشان می‌آید
(۴) گفت رو از من مجو غیر دعا و ثنا
با وی از ایمان و کفر باخبری کافری است

۴۱- در کدام گزینه، از اختیار «تغییر کمیت مصوت» بیشتر استفاده شده است؟

- (۱) علم نصرت ما آه سحرگاهی ما
(۲) رفت عمر و قدم خود نهادیم برون
(۳) هر سر خار درین دشت، چراغی گردید
(۴) رفته بودیم که از وادی دل، دور شویم



۴۲- نام وزن کدام بیت، در مقابل آن درست آمده است؟

- (۱) برای تو فدا کردیم جانها
(۲) دلم رو به دیوار کرده است از آن دم
(۳) دنبال یک دلدار نو
(۴) من اگر نالم اگر عذر آرم
- کشیده بهر تو زخم زبانها: هزج مسدس محذوف
که در خانه رفتی و رو درکشیدی: متقارب مثنی محذوف
بشتاب! از اینجا دور شو: رجز مسدس سالم
پنبه در گوش کند دلدارم: رمل مسدس محذوف

۴۳- در ابیات زیر، چند بار از «اختیار زبانی و وزنی» استفاده شده است؟

- «گر سر من شد به باد، مباد غم هرگز
علت خود عالمی داشت به زیر نگین
- کز پی یک مختصر، ترک تو نتوان گرفت
باز به منشور حسن، ملک سلیمان گرفت»
- (۱) ۴ (۲) ۵ (۳) ۶ (۴) ۷

۴۴- وزن کدام گزینه، متفاوت است؟

- (۱) دام نهان کرد و دانه ریخت به پیشم
(۲) چهره من رشک گل و دیده خود را
(۳) ای دل گفتمی که یار غار من است او
(۴) خود تو چو عقلی و این جهان همه چون تن
- کینه نهان داشت و آشکار نه این بود
کرده پر از خون جگر در طلب خار
هیچ نگنجد چنین محیط به غاری
از تن بی عقل کی بیاید کاری

۴۵- کدام گزینه، در مورد شعر زیر، نادرست ذکر شده است؟

«فقنوس، مرغ خوش خوان، آوازه جهان، آواره مانده از وزش بادهای سرد، / بر شاخ خیزران، / بنشسته است فرد / بر گرد او به هر سر شاخی پرندگان /
اوناله‌های گمشده ترکیب می‌کند، / از رشته‌های پاره صدها صدای دور، / در ابرهای مثل خطی تیره روی کوه، / دیوار یک بنای خیالی / می‌سازد.»

(۱) در بند شعری آرایه‌های «تشبیه» و «جناس» به کار رفته است.

(۲) این شعر در سال ۱۳۰۱ سروده شده و جریان نوگرایی را تثبیت کرد.

(۳) وزن پایه این شعر را می‌توان به دو شکل رکن‌بندی کرد.

(۴) در بند شعری از اختیار تغییر «کمیت مصوت» استفاده شده است.

۴۶- مضمون کدام گزینه، متفاوت است؟

- (۱) کوتاه‌نظر عاقبت‌اندیش نباشد
(۲) دانه‌ای کز روی آگاهی نیشانی به خاک
(۳) راه، نزدیک است اگر برگردد دل گردد کسی
(۴) بهشت در قدم مرد عاقبت‌بین است
- تیری که هوایی است مقید به نشان نیست
خوشه اشک ندامت عاقبت بار آورد
دوربینی‌ها مرا از کعبه دور انداخته است
کسی که رو به قفا می‌رود قفا نخورد

۴۷- مضمون کدام گزینه با بیت «عشق چون آید، برد هوش دل فرزانه را / دزد دانا می‌کشد اول چراغ خانه را»، تناسب بیشتری دارد؟

- (۱) نمی‌گردد حریف نفس سرکش، عقل دریادل
(۲) چنین که عقل کشیده است زیر بند تو را
(۳) ز قید نفس، تو را عقل می‌کند آزاد
(۴) عشق آتش دست می‌بندد دهان عقل را
- چگونه زیر دست خویش سازد آب، روغن را؟
عجب که عشق رهاند از این کمند تو را
که ماه مصر به تدبیر می‌خرد خود را
مرهم این زخم از خاکستر سودا طلب



۴۸- کدام گزینه با بیت «صبر بر جور فلک کن تا بر آبی روسفید / دانه چون در آسیا افتد تحمل بایدش»، تناسب مفهومی کم‌تری دارد؟

- (۱) شد زمین از بردباری، مظهر حسن بهار
(۲) مکن شتاب که جان می‌برد به صبر برون
(۳) گر بخوری شکر کن ور نخوری صبر کن
(۴) نسیم پیرهن را در کنار مصر می‌گیرم
- گرچه خاک ره کنندت پی‌سپیر آسوده باش
شناوری که به سیلاب می‌دهد خود را
پس مکن از کردگار از پی‌روزی گل‌ه
که دارد صبر، تا گردد غبار کاروان پیدا؟

۴۹- مفهوم کدام گزینه با بیت «بس بگردید و بگرد روزگار / دل به دنیا در نیندد هوشیار» تناسب بیشتری دارد؟

- (۱) سرمه سازد سنگ را برق نگاه احتیاط
(۲) زنه‌ار مجوید ز کس دیده بیدار
(۳) گل رعنا ی تو بر خویش بساطی چیده است
(۴) در آتشم چون گل از برگ خود، خوشا سر دار
- پیش عاقل، سنگلاخ دهر ناهموار نیست
در خوابگاه دهر که افسانه زند موج
ورنه سامان بهاران و خزان این همه نیست
که نوبهار و خزان به یک قرار گذشت

۵۰- کدام ابیات در بردارنده مفهوم بیت زیر هستند؟

- «راسستی آموز بسی جو فروش
الف) به زور گریه نتوان یار را یکرنگ خود کردن
ب) بسوز خون دل و هم‌جو صبح زن دم صدق
ج) یا مسلمان باش یا کافر، دورنگی تا به کی؟
د) روی بر خاک نهم، جامه درانم از شوق
ه) از ریا و غل و غش خالی شو، ای طاعت پرست
- هست در این شهر که گندم نماست»
دورنگی اشک شبم از گل رعنا نمی‌شوید
چرا چو نافه شدی تا که دم زنی به ریا
یا مقیم کعبه شو یا ساکن بتخانه باش
آن زمان کان شه بی‌روی و ریا می‌آید
صدق و اخلاص و امانت بهتر است از صد نماز

(۴) ب - ج - ه

(۳) ب - د - ه

(۲) الف - ج - ه

(۱) الف - ب - ج



۵۱- مفاهیم جامعه‌شناسی در متن زیر کدام‌اند؟ (به ترتیب)

«نیکی کدی پژوهشگر آمریکایی با توجه به دو انقلابی که طی یک قرن یعنی قرن بیستم در ایران واقع شده، مقاله‌ای درباره ایران با این عنوان نوشته است که چرا ایران کشوری انقلابی است.»

- (۱) انتسابی، اجتماعی، متغیر - اجتماعی، ثابت، متغیر - اکتسابی، اجتماعی، متغیر - کنش اجتماعی - پدیده اجتماعی - پیامد طبیعی - کنش اجتماعی
(۲) انتسابی، فردی، ثابت - اجتماعی، انتسابی، ثابت - متغیر، اکتسابی، اجتماعی - انتسابی، اجتماعی، ثابت - کنش اجتماعی - پدیده اجتماعی - پیامد اجتماعی
(۳) فردی، انتسابی، ثابت - انتسابی، اجتماعی، متغیر - پدیده اجتماعی - کنش اجتماعی - کنش اجتماعی - پیامد غیرارادی - کنش اجتماعی
(۴) اکتسابی، اجتماعی، متغیر، ثابت، اکتسابی - پدیده اجتماعی - کنش اجتماعی - کنش اجتماعی - پیامد غیرارادی - کنش اجتماعی - پدیده اجتماعی



۵۲- به ترتیب کدام گزینه در رابطه با «دیدگاه علامه طباطبایی» و «پیامدهای حکومت منورالفکران و عملکرد آنان در کشورهای اسلامی»، درست و نادرست است؟

(۱) معتقد است که عقل نظری به شناخت هست‌ها می‌پردازد و با کمک حس و با روش تجربی، هستی‌های طبیعی و غیرطبیعی را می‌شناسد - در قدم‌های نخست از ضرورت اصلاحات در دولت‌های کشورهای اسلامی خود سخن می‌گفتند، ولی در نهایت با حمایت کشورهای غربی، در جوامع خود حکومت‌های سکولار تشکیل دادند.

(۲) پدیده‌هایی را که با قرارداد و اعتبار عقل نظری ایجاد می‌شوند، اعتباریات می‌نامد؛ مانند گروه، خانواده، قانون و جامعه - مقاومت‌های مردمی برای حفظ هویت اسلامی خود را سرکوب کردند و این مسئله اعتراض برخی از نخبگان غربگرای کشورهای اسلامی را برانگیخت.

(۳) از نظر او اعتباریات دو ویژگی دارند، به خواست و اراده انسان به وجود می‌آیند و دارای آثار و پیامدهای غیرارادی هستند - حکومت منورالفکران غربگرا در کشورهای اسلامی، استبداد استعماری را به دنبال داشت که به دلیل وابستگی به کشورهای غربی و عمل کردن مطابق منافع این کشورها، استقلال سیاسی و اقتصادی جوامع اسلامی را به دنبال داشت.

(۴) عقل عملی به انسان در انجام عملش یاری می‌رساند و در این مسیر پدیده‌هایی را ایجاد می‌کند که در علوم اجتماعی بررسی می‌شوند - در هم ریختن نظم پیشین به بهانه رسیدن به جایگاه کشورهای غربی انجام شد؛ ولی در عمل، این کشورها هم‌چنان در جایگاه کشورهای پیرامونی و استعمارزده باقی ماندند.

۵۳- به ترتیب عبارت درست در رابطه با «فرآیند شکل‌گیری نظام نوین جهانی»، «فرصت‌ها و محدودیت‌های تغییرات هویتی» و «رقیب رویکرد انتقادی» کدام است؟

(۱) دولت‌هایی شکل گرفتند که برخلاف حکومت‌های گذشته، خود را نه با هویتی دینی بلکه با ویژگی‌های جغرافیایی، تاریخی و خصوصاً نژادی و قومی می‌شناختند، دولت‌های جدید از این طریق پدید آمدند - جامعه‌ای که براساس ارزش‌های نژادی شکل می‌گیرد، صرفاً برای یک نژاد خاص، امکان تحرک اجتماعی صعودی را فراهم می‌آورد - می‌خواهد ظرفیت افشاگری و رهایی‌بخشی را برای علوم اجتماعی نگه دارد و این نقش را در نقد روابط و مناسبات میان افراد و گروه‌ها می‌بیند.

(۲) کشورهای غربی برای تأمین منافع اقتصادی خود، نیازمند درهم شکستن مقاومت فرهنگی اقوامی بودند که سلطه و نفوذ آن‌ها را تحمل نمی‌کردند - جامعه‌ای که قواعد و روابط آن براساس ارزش‌های اقتصادی است، تحرک اجتماعی صعودی را برای همه افراد ممکن می‌سازد - راه‌هایی انسان را نه از درون علم، بلکه در بیرون علم جست‌وجو می‌کند و معتقد است خود علم با درست و غلط دانستن و خوب و بد کردن امور، سلطه‌گری می‌کند.

(۳) بازرگانان برای افزایش قدرت خود به سرمایه و پول دولت‌ها نیاز داشتند و دولت‌ها برای تجارت و سود، نیازمند حمایت بازرگانان بودند - جهانی که حول ارزش‌های دنیوی و این جهانی شکل می‌گیرد، تحرک اجتماعی را در محدوده همان ارزش‌ها به رسمیت می‌شناسد - علم چراغی نیست که تاریکی‌ها را روشن کند و موانع را از پیش پای انسان بردارد. آن‌چه تا امروز به نام علم و دانش جهان شمول مطرح بود، صرفاً ابزار سرکوب بود.

(۴) در سده‌های هفدهم تا بیستم، اقتصاد گسترده‌ای شکل گرفت که تقسیم کارش از مرزهای سیاسی و فرهنگی موجود فراتر رفت و نظامی در سطح جهان با عنوان «نظام نوین جهانی» پدید آورد که جوامع غربی را به صورت مرکز و سایر جوامع را به صورت پیرامون درآورد - در یک جهان دینی و معنوی، هویت‌هایی که ابعاد متعالی و الهی انسان را نفی کنند، به رسمیت شناخته نمی‌شوند - بشر همواره به سرکوبی که از طریق قدرت و ثروت صورت می‌گرفت حساس بود و اکنون متوجه سرکوبی‌ای است که به وسیله دانش اعمال می‌شود و دیگر به آن تن نمی‌دهد.



۵۴- به ترتیب عبارت درست در رابطه با «قدرت و علوم اجتماعی»، «پیامدهای اقتصاد وابسته به نفت» و «بیداری اسلامی» کدام است؟

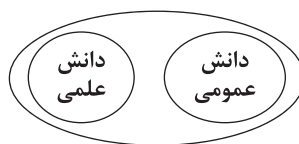
(۱) فضیلت و سعادت در زندگی خوب یا جامعه خوب به دست می‌آید، از این‌رو، فعالیت‌های سیاسی باید در جهت دسترسی به جامعه خوب، یعنی برای دستیابی به فضیلت و سعادت باشد - وضعیت شکننده‌ای را به وجود می‌آورد که می‌تواند مورد سوءاستفاده طمع‌ورزان بین‌المللی قرار گیرد و از آن به عنوان ابزاری برای ایجاد فشار بر جامعه استفاده کند - جهان اسلام با بازگشت به هویت واقعی خود که هویتی مستقل، فعال و اثرگذار است، به صورت قلب تپنده بیداری اسلامی درآمد که مرحله جدیدی را در گسترش فرهنگ جهانی اسلام آغاز کرده است.

(۲) قدرت اقناعی بر بسیاری از اعمال قدرت‌ها، سرپوش می‌گذارد و آن را پنهان می‌کند که وقتی آشکار می‌شود، بسیار ناحق و ناروا به نظر می‌آید - تولید ملی ضعیف و شکننده‌ای شکل می‌گیرد که مستقیم و غیرمستقیم وابسته به نفت است که می‌تواند احساس رفاه بیشتری را برای مردم به ارمغان آورد که پایدار است - اگر در جوامع اسلامی تحقق پیدا کند، این جوامع به سوی نظامی حرکت خواهند کرد که فارغ از قدرت‌های قومی و قبیله‌ای براساس فقاقت و عدالت، سازمان می‌یابند.

(۳) در جامعه و زندگی اجتماعی، اعمال قدرت یا تبعیت برخی در برابر خواست و اراده دیگران اجتناب‌ناپذیر است و بدون آن خیلی از کارها شدنی نیست - دولت بزرگی به وجود می‌آید که می‌کوشد رفاه اقتصادی را به مدد نفت و نه رواج کسب و کار، افزایش دهد که می‌تواند در کوتاه‌مدت احساس رفاه بیشتری را آن هم با نوسانات زیاد برای مردم به ارمغان آورد اما پایدار نیست - در جهان امروز، از سطح نخبگان به مردم و فرهنگ عمومی جهان اسلام منتقل شده است.

(۴) امور سیاسی، همواره مورد تأیید یا رد، انتخاب یا طرد، ستایش یا نکوهش انسان‌ها قرار می‌گیرند؛ یعنی امور سیاسی، پدیده‌هایی خنثی نیستند - چنین اقتصادی از آن جهت که درآمد هنگفت و بدون زحمتی ایجاد می‌کند، باعث شکل‌گیری دولتی می‌شود که حتی هزینه‌های آموزش و بهداشت را از محل مالیات‌ها پرداخت می‌کند - انقلاب اسلامی ایران از طریق بیداری اسلامی، الگوی جدیدی در برابر امت اسلامی قرار داده است.

۵۵- کدام گزینه، به ترتیب در ارتباط با دیدگاه «ماکس وبر» و «نمودار زیر»، نادرست و درست است؟



(۱) آن‌چه جامعه‌شناسان از مطالعه تجربی پدیده‌ها می‌فهمند، باید توصیف کنند زیرا پدیده‌های معنادار را می‌توان از طریق حواس مطالعه کرد - دانش‌ها نه تنها کشف و بازخوانی واقعیت‌اند بلکه خلق و بازسازی آن نیز می‌باشند.

(۲) جامعه‌شناس می‌تواند برای مدتی با اعضای یک گروه سیاسی زندگی کند و عقاید و ارزش‌های آن‌ها را بفهمد و با ملاک‌های ارزشی خوب و بد آن‌ها را ارزیابی کند - دانش علمی به دانش تجربی محدود نمی‌شود بلکه دانش‌های فراتجربی مانند دانش‌های عقلانی و وحیانی را نیز شامل می‌شود.

(۳) تفهم را برای درک معنای پدیده‌های اجتماعی ضروری می‌دانست و به عنوان روش مستقل و ویژه علوم انسانی و علوم اجتماعی به رسمیت شناخت - دانش علمی برای حفظ هویت خود باید از ورود دانش عمومی به قلمرو علم جلوگیری کند.

(۴) از سلطه چنین نظامی که گویا هدفی جدا از انسان و نیازهای واقعی او دارد، به «قفس آهنین» تعبیر کرد - دانش عمومی، دانش حاصل از زندگی افراد است که از راه جامعه‌پذیری و فرهنگ‌پذیری به دست می‌آید.



۵۶- در پدید آمدن هر یک از موارد زیر، کدام عامل نقش داشته است؟ (به ترتیب)

- رونق بخشیدن به اقتصاد کشورهای صنعتی که وابسته به تسلیحات نظامی بود.

- از دست رفتن امکان ارزیابی ارزش‌ها و آرمان‌های بشری

- علوم اجتماعی متفکران مسلمان شبیه به جامعه‌شناسان تبیینی نیست.

- بازماندن جامعه‌شناسی تبیینی از شناخت واقعی قدرت و سیاست

(۱) جنگ سرد بین دو بلوک شرق و غرب به همراه جنگ گرم بین مناطق پیرامونی این دو - افول علوم عقلانی و وحیانی - شناخت تفاوت پدیده‌های

اعتباری و پدیده‌های تکوینی - فروکاستن قدرت و سیاست به پدیده‌های مادی و فاقد معنا

(۲) بحران موشکی کوبا و حضور همزمان ناوهای شوروی و آمریکا - افول علوم ابزاری و فراتجربی - تبیین را به تبیین تجربی محدود نمی‌دانند -

معنازدایی و ارزش‌زدایی از سیاست و قدرت

(۳) جنگ سرد بین دو بلوک شرق و غرب به همراه جنگ گرم بین مناطق پیرامونی این دو - زوال عقلانیت ذاتی - از سطوح مختلف عقل ابزاری

استفاده می‌کنند - قدرت و سیاست را تماماً مادی و محسوس می‌دانند.

(۴) جنگ ویتنام و صف‌آرایی نیروهای آمریکا و شوروی - زوال عقلانیت ابزاری - شناخت تفاوت پدیده‌های اعتباری و تکوینی - علم را به علم تجربی

منحصر می‌کند.

۵۷- هر یک از موارد زیر به ترتیب ویژگی کدام گروه‌ها و جریان‌های فکری است؟

- اصلاحات امیرکبیر و حکم میرزای شیرازی نمونه‌هایی از حرکت‌های آن‌هاست.

- تا پیش از فروپاشی بلوک شرق، در کشورهای اسلامی جاذبه داشتند.

- قدرت آن‌ها در کشورهای مسلمان، ریشه در اعتقادات و پیشینه تاریخی این کشورها نداشت.

- مخالف هر نوع مداخله دولت در اقتصاد بودند.

(۱) نخستین جریان‌های اجتماعی اسلامی - روشنفکران چپ - نسل اول روشنفکران - نسل دوم روشنفکران

(۲) بیدارگران اسلامی - منورالفکران غربگرا - حاکمان سکولار - نظریه‌پردازان لیبرال

(۳) بیدارگران اسلامی - نسل دوم روشنفکران - حاکمان سکولار - نظریه‌پردازان لیبرال

(۴) نخستین بیدارگران اسلامی - نسل دوم روشنفکران - نسل اول روشنفکران - مخالفان قشربندی اجتماعی

۵۸- به ترتیب هر یک از عبارات‌های زیر نتیجه چیست؟

- شکل‌گیری جنبش زیست‌محیطی، آسیایی تبارها، جوانان و ...

- از خودبیگانگی حقیقی

- پدیدآیی سیاست

- جست‌وجوی سنت‌های قدسی و دینی توسط برخی از نخبگان جهان غرب

(۱) رهایی از هویت تحمیلی - جهان‌های اجتماعی‌ای که واقعیت‌ها و آرمان‌های خود را فراموش کنند - تصمیم‌گیری درباره مسائل مشترک و رفع

اختلاف‌ها و تضادها میان افراد و گروه‌هایی که با هم زندگی می‌کنند - بحران معنوی و معرفتی

(۲) مقاومت در برابر هویت تحمیلی جهانی شدن - جهان‌های اجتماعی‌ای که براساس فطرت انسان شکل نگرفته‌اند - حل اختلاف‌ها و تضادهایی که

میان انسان‌ها ایجاد می‌شود - گریز و رویگردانی از سکولاریسم

(۳) دفاع از هویت خود - جوامع خودباخته‌ای که در مواجهه با فرهنگ دیگر، هویت خود را از یاد می‌برند - هر نوع تدبیر و سازمان دادن قدرت - رونق

بخشیدن به بازار معنویت‌های کاذب و دروغین

(۴) رهایی از هویت تحمیلی - جهان‌های اجتماعی‌ای که از عقاید و ارزش‌های حق برخوردار نیستند - اعمال قدرت سازمان‌یافته برای دستیابی به

هدف معین - بازسازی انواع ادیان و عرفان‌های شرقی



۵۹- هر یک از موارد زیر به ترتیب، متعلق به نگرش کدام دسته از جامعه‌شناسان است؟

- به علت تمرکز بر ذهنیت‌ها، توان مطالعه و بررسی سیاست و قدرت را ندارد.

- دست شستن از داوری علمی ارزش‌های اجتماعی به ویژه در عرصه سیاست و قدرت را مرگ سیاست و بن‌بست زندگی انسان معرفی می‌کنند.

- می‌خواست انسان را بر جامعه مسلط کند، ولی او را مغلوب جامعه ساخت و به پیچ و مهره‌های نظم اجتماعی تقلیل داد.

- سرگذشت دانش همانند سرگذشت قدرت و ثروت، تاریخ سرکوب انسان بوده است و بشر متوجه آن شده است و دیگر به آن تن نمی‌دهد.

(۱) انتقادی - تفسیری - پوزیتیویستی - پسامدرن (۲) تفسیری - انتقادی - تبیینی - پسامدرن

(۳) پوزیتیویستی - پسامدرن - تبیینی - پسامدرن (۴) تفسیری - انتقادی - پسامدرن - پوزیتیویستی

۶۰- به ترتیب، فرآیند شکل‌گیری شناخت عقلی جدید کدام است و غرب کدام مطلب را به نخبگان جوامع غیرغربی القا می‌کرد؟

(۱) نادیده گرفتن شناخت عقلی و تجربی ← تردید در این روش معرفتی در دوران رنسانس ← شناخت حسی و تجربی تنها راه شناخت علمی است

← داوری با روش حسی و تجربی درباره حقایقی که پیامبران از طریق وحی درباره جامعه بشری بیان کرده‌اند یا عالمان با استدلال‌های عقلی به

آن‌ها رسیده‌اند ← ظهور شناخت عقلی جدید - آگاهی‌ها و علوم دیگر جوامع غیرعلمی‌اند.

(۲) فرهنگ قرون وسطی ← بسنده کردن به شناخت شهود آباء کلیسا و کتاب مقدس ← نادیده گرفتن شناخت تجربی و عقلی ← تردید در روش

معرفتی آباء کلیسا ← نادیده گرفتن شناخت شهودی و تجربی ← بسنده کردن به شناخت عقلی ← شکل‌گیری شناخت عقلی جدید - پیروی از

فرهنگ غرب تنها راه پیشرفت و توسعه دیگر فرهنگ‌هاست.

(۳) روش حسی و تجربی تنها راه شناخت پدیده‌ها بود ← نادیده گرفتن شناخت شهودی آباء کلیسا و کتاب مقدس ← تردید در این روش معرفتی

در رنسانس ← در نظر گرفتن شناخت شهودی در شناخت پدیده‌ها ← به حاشیه رفتن شناخت تجربی ← شکل‌گیری شناخت عقلی جدید -

آگاهی‌ها و علوم دیگر جوامع غیرعلمی‌اند.

(۴) فرهنگ قرون وسطی ← معتبرترین راه شناخت جهان، کتاب مقدس و شهود آباء کلیسا بود ← نادیده گرفتن شناخت از راه عقل و تجربه ←

تردید در روش معرفتی قرون وسطی ← بحران معرفتی رنسانس ← نادیده گرفتن وحی و شهود در شناخت علمی ← بسنده کردن به شناخت

عقلی و تجربی ← شکل‌گیری شناخت عقلی جدید - پیروی از فرهنگ غرب تنها راه پیشرفت و توسعه دیگر فرهنگ‌هاست.

۶۱- در رابطه با مطالعه پدیده اجتماعی کاهش ساعت مطالعه میان دانش‌آموزان، کدام گزینه به ترتیب «هدف جامعه‌شناسی تفسیری»، «موضوع

جامعه‌شناسی انتقادی» و «روش جامعه‌شناسی پوزیتیویستی» را نشان می‌دهد؟

(۱) تحلیل کاهش ساعت مطالعه برای فهم زندگی و معنابخشی به آن - بررسی افت ساعت مطالعه به عنوان پدیده اجتماعی معنادار - مطالعه افت

ساعت کتاب‌خوانی با روش تجویزی و تفسیری و انتقادی

(۲) بررسی کاهش ساعت مطالعه جهت فهم مناسبات و ارتباطات میان دیگران و انسجام‌بخشی به زندگی اجتماعی - بررسی کاهش ساعت مطالعه به عنوان

یک پدیده اجتماعی که ساخته و پرداخته انسان‌ها و فرهنگ‌هاست - مطالعه کاهش ساعت مطالعه با نگاه از بیرون و رفتارهای قابل مشاهده کاربران آن

(۳) بررسی کاهش ساعت مطالعه با نگاه از درون برای یافتن معنای آن‌ها - بررسی کاهش ساعت کتاب‌خوانی و نقد و ارزیابی آن‌ها برای رسیدن به

وضعیت مطلوب - مطالعه فرصت‌ها و پیامدهای کتاب‌خوانی با روش حسی و تجربی

(۴) بررسی کاهش ساعت مطالعه همانند پدیده‌ای طبیعی و تکوینی جهت پیش‌بینی و کنترل آن - بررسی افت کتاب‌خوانی میان دانش‌آموزان به

عنوان پدیده‌ای اجتماعی که ساخته افراد توانمند و خلاق است - توصیف وضعیت مطالعه و تبیین فرصت‌های آن



۶۲- هر یک از عبارتهای زیر به ترتیب با کدام موضوع مرتبط است؟

- «تقسیم کار سنی و جنسی»، «تقسیم کار گسترده» (به ترتیب)

- فعالیت‌هایی مانند ضربان قلب، گردش خون، بسته شدن ناخودآگاه چشم در مواجهه با خطر، کنش محسوب نمی‌شوند.

- «گسترش دانش وسایل»، «از دست رفتن دانش اهداف و ارزش‌ها» (به ترتیب)

- اگر در یک جهان اجتماعی بحران هویت پدید آید، راه برای دگرگونی هویت فرهنگی آن جهان اجتماعی باز می‌شود.

(۱) جوامع ارگانیکی، جوامع مکانیکی - آگاهانه بودن کنش - بسط و توسعه عقلانیت ابزاری، زوال عقلانیت ذاتی - تعارضات فرهنگی

(۲) جوامع مکانیکی، جوامع ارگانیکی - آگاهانه بودن کنش - بسط و توسعه عقلانیت ذاتی، زوال عقلانیت ابزاری - تعارضات فرهنگی

(۳) جوامع ارگانیکی، جوامع مکانیکی - ارادی بودن کنش - بسط و توسعه عقلانیت ذاتی، زوال عقلانیت ابزاری - تحولات هویت فرهنگی

(۴) جوامع مکانیکی، جوامع ارگانیکی - ارادی بودن کنش - بسط و توسعه عقلانیت ابزاری، زوال عقلانیت ذاتی - تحولات هویت فرهنگی

۶۳- کدام گزینه به سوالات زیر به درستی پاسخ می‌دهد؟ (به ترتیب)

- آرمان‌هایی مانند «ساده‌زیستی»، «استکبارستیزی» و «تکاثر» به ترتیب در کدام قسمت جهان اجتماعی قرار دارند؟

- پدیده نسل‌کشی در جهان امروز نشانگر چیست؟

- هدف برنامه‌ریزان فرهنگی هر جامعه چیست؟

(۱) بیرون از قلمرو واقعی، درون قلمرو واقعی، بیرون قلمرو واقعی و آرمانی - ابعاد فرهنگی جمعیت - قلمرو آرمانی از قلمرو واقعی جهان اجتماعی فاصله بگیرد.

(۲) بیرون از قلمرو واقعی، درون قلمرو واقعی، در قلمرو واقعی و آرمانی - ابعاد هویتی جمعیت - تحقق آرمان‌ها

(۳) درون قلمرو واقعی، بیرون قلمرو واقعی، در قلمرو واقعی و آرمانی - ابعاد هویتی جمعیت - تحقق آرمان‌ها

(۴) درون قلمرو واقعی، درون قلمرو واقعی، بیرون قلمرو واقعی و آرمانی - ابعاد اقتصادی جمعیت - ورود آرمان‌ها به قلمرو واقعی جهان اجتماعی

۶۴- کدام گزینه به ترتیب جدول زیر را کامل می‌کند؟

فرهنگ اساطیری	(د)	مدینه ضاله	سرمایه‌داری
(ج)	اهرام جیزه	(الف)	(ب)

(۱) جامعه‌ای است که نظرات علمی پذیرفته‌شده در مدینه فاضله تحریف می‌گردند - هویت انسان‌ها و جوامع بیش از هر چیز به دارایی و توان اقتصادی آن‌ها وابسته است - انحراف بشر از فرهنگ طبیعی - مدینه جاهله

(۲) جامعه‌ای است که در اثر انحراف نظری از مدینه فاضله شکل می‌گیرد - عامل اصلی هویت‌یابی افراد و جوامع غربی است - انحراف بشر از فرهنگ طبیعی - مدینه جاهله

(۳) آرمان‌ها، ارزش‌ها و امور غیرعقلانی، آرمان‌ها و ارزش‌های عقلانی معرفی می‌شوند - عامل اصلی هویت‌یابی افراد و جوامع غربی است - طرد دانش ابزاری متناظر با طبیعت - مدینه جاهله

(۴) نظرات علمی پذیرفته‌شده در مدینه فاضله تحریف می‌گردند - جست‌وجوی سود از طریق بازار به وسیله علوم تجربی - منع تناول گیاهان و حیوانات - مدینه فاسقه

۶۵- «شیوه‌های تربیت نخبگان کشورهای غیرغربی»، «ریشه‌های شکل‌گیری انقلاب فرانسه» و «وضعیت استعمارگران و مجربان در استعمار فرانسه» را به ترتیب کدام گزینه به درستی نشان می‌دهد؟

(۱) تثبیت مرجعیت علمی غرب و توزیع هدفمند علوم طبیعی و علوم انسانی - دوران رنسانس، اندیشه‌های فلسفی روشنگری و تغییرات اجتماعی مربوط به انقلاب صنعتی - هر دو پنهان‌اند.

(۲) تمرکز قدرت رسانه در دست صاحبان ثروت و مدیریت انتقال فرهنگ در چارچوب اهداف اقتصادی و سیاسی غرب - سکولاریسم، اومانیزم و روشنگری - استعمارگران پنهان و مجربان آشکارند.

(۳) توزیع هدفمند علوم طبیعی و علوم انسانی و تثبیت مرجعیت علمی غرب - علم و فناوری و صنعت و تحولات حقوق بشر و اقتصاد - مجربان پنهان و استعمارگران آشکارند.

(۴) مدیریت فرهنگ عمومی جوامع غیرغربی و تقویت سازوکارهای دموکراسی - دوران رنسانس، اندیشه‌های فلسفی روشنگری و تغییرات اجتماعی مربوط به انقلاب صنعتی - هر دو آشکارند.



۶۶- به ترتیب هر یک از عبارات‌های زیر رفتار است یا شناخت؟

- زینب خاطرات خوش دوران دانشجویی را مرور می‌کند.

- حسین با سرعت غذایش را می‌خورد.

- ریحانه با نگاه به گذشته خود، مسیر آینده را ترسیم می‌کند.

- رضا به دنبال توپ می‌دود.

(۱) شناخت - رفتار - شناخت - رفتار (۲) رفتار - شناخت - رفتار - شناخت

(۳) شناخت - شناخت - رفتار - رفتار (۴) رفتار - رفتار - شناخت - شناخت

۶۷- به ترتیب حدود سنی «ایستادن مستقل» و «نشستن مستقل» در کودکان کدام است؟

(۱) ۱۲ تا ۱۵ ماهگی - ۳ تا ۶ ماهگی (۲) ۱۱ تا ۱۴ ماهگی - ۵ تا ۸ ماهگی

(۳) ۱۲ تا ۱۵ ماهگی - ۵ تا ۸ ماهگی (۴) ۱۱ تا ۱۴ ماهگی - ۳ تا ۶ ماهگی

۶۸- کدام عبارت زیر در خصوص رشد شناختی صحیح است؟

(۱) فرضیه‌سازی در دوران کودکی وجود دارد.

(۲) توجه‌گزینی در کودکی وجود ندارد.

(۳) نوجوانان مفید بودن یک کالا را به رنگ و اندازه آن نسبت می‌دهند. (۴) تغییر جهت تفکر لحظه به لحظه در کودکی وجود ندارد.

۶۹- اگر در یک آزمایش قرار باشد افراد با دیدن نور آبی دست خود را بالا ببرند، هر یک از موقعیت‌های زیر چه نام دارد؟

- نور بنفش را می‌بینند و دست خود را بالا نمی‌برند.

- نور آبی را می‌بینند و دست خود را بالا نمی‌برند.

- نور سرمه‌ای را می‌بینند و دست خود را بالا می‌برند.

(۱) ردّ درست - از دست دادن محرک هدف - هشدار کاذب (۲) از دست دادن محرک هدف - ردّ درست - هشدار کاذب

(۳) اصابت - از دست دادن محرک هدف - ردّ درست (۴) ردّ درست - هشدار کاذب - اصابت

۷۰- دیدن تصویر ناکامل صورت انسان به شکل انسان کامل به کدام قانون گشتالت اشاره دارد؟

(۱) مشابهت (۲) مجاورت (۳) تکمیل (۴) استمرار

۷۱- به ترتیب هر یک از عبارات‌های زیر به کدام نوع حافظه مربوط می‌شود؟

- مفهوم آن نشان‌دهنده این است که انواع حافظه را نمی‌توان صرفاً بر اساس زمان تقسیم‌بندی کرد.

- زمان‌بازایی اطلاعات در آن، چند دقیقه است.

- ظرفیت اندوزش آن نامحدود است.

(۱) حسی - کوتاه‌مدت - بلندمدت (۲) کاری - کوتاه‌مدت - حسی

(۳) کاری - حسی - کوتاه‌مدت (۴) بلندمدت - حسی - کوتاه‌مدت

۷۲- به ترتیب هر یک از عبارات‌های زیر به کدام خطای حافظه اشاره دارد؟

- جا انداختن بی‌تی از شعر حافظ در هنگام خواندن آن

- تعریف کردن خاطرات سربازی در حالی که دوستان فرد می‌گویند چنین اتفاقاتی نیفتاده است.

- به یاد نیاموردن اسم معلم زبان کلاس سوم دبستان

(۱) اضافه کردن - حذف کردن - اضافه کردن (۲) حذف کردن - اضافه کردن - حذف کردن

(۳) حذف کردن - حذف کردن - اضافه کردن (۴) اضافه کردن - اضافه کردن - حذف کردن



۷۳- اگر دانش‌آموزی با استفاده از روش مطالعه جدید نتواند در درس عربی پیشرفت کند، مرحله بعدی حل مسئله او کدام است؟

(۱) باید راه‌حل خود را ارزیابی کند.

(۲) باید مسئله را تعریف کند.

(۳) باید به فکر راه‌حل جایگزین باشد.

(۴) باید راه‌حل خود را اصلاح کند.

۷۴- اگر معلمی تصمیم بگیرد با ارائه راه‌حل‌های مختلف توسط دانش‌آموزان، مسابقه علمی برگزار کند، روش حل مسئله او کدام ویژگی زیر را ندارد؟

(۱) تابع نظر و احساس شخصی است.

(۲) از قواعد مشخصی تبعیت می‌کند.

(۳) نیاز به پردازش عمیق اطلاعات ندارد.

(۴) در زمان کوتاه به نتیجه می‌رسد.

۷۵- آقای رسولی با این‌که می‌داند یکی از همسایگانش فرد بدحسابی است و وظایف مربوط به ساختمان را به خوبی انجام نمی‌دهد، اما معتقد

است که همسایگان او عاری از خطا هستند. آقای رسولی با کدام مانع تصمیم‌گیری روبه‌رو است؟

(۱) کوچک شمردن خود (۲) اعتماد افراطی (۳) سوگیری تأیید (۴) کنترل نکردن هیجانات

۷۶- به ترتیب هر یک از عبارات‌های زیر بیانگر کدام نوع از تعارض است؟

- علی به بچه‌ها علاقه‌مند است، اما می‌داند فرزندآوری، دارای مسئولیت بسیار سنگینی است.

- سمیرا به دلیل درس نخواندن اگر سر امتحان زبان حاضر شود، نمره کم می‌گیرد. اگر هم حاضر نشود، از کلاس اخراج می‌شود.

(۱) گرایش، اجتناب - گرایش، اجتناب

(۲) اجتناب، اجتناب - گرایش، اجتناب

(۳) اجتناب، اجتناب - اجتناب، اجتناب

(۴) گرایش، اجتناب - اجتناب، اجتناب

۷۷- به ترتیب منبع انگیزه در هر یک از عبارات‌های زیر چیست؟

- سارا درس می‌خواند تا به دانشگاه رود.

- محمد به فقرا کمک می‌کند و از این کار رضایت قلبی دارد.

- احسان نماز می‌خواند تا انسانی متدین به نظر برسد.

(۱) درونی - بیرونی - درونی

(۲) بیرونی - بیرونی - درونی

(۳) بیرونی - درونی - بیرونی

(۴) درونی - درونی - بیرونی

۷۸- فردی که می‌داند کم‌تحرکی موجب ابتلا به انواع بیماری می‌شود و هم‌چنان ورزش نمی‌کند، با کدام حالت زیر مواجه است؟

(۱) درماندگی آموخته‌شده

(۲) ناهماهنگی شناختی

(۳) ادراک کنترل کاذب

(۴) اسناد درونی

۷۹- در کدام گزینه، نقش متغیر روان‌شناختی با بقیه متفاوت است؟

(۱) تعارضات زناشویی خانم رضانی عامل ابتلای او به بیماری تیروئید است.

(۲) سکنه قلبی آقای امیری موجب افسردگی او شده است.

(۳) سرطان آقای مغربی علت اصلی وسواس او است.

(۴) اضطراب آقای جعفری در اثر ابتلای او به آسم ایجاد شده است.

۸۰- به ترتیب هر یک از روش‌های مقابله‌ای زیر از کدام نوع است؟

- پرداختن به ورزش شنا هفته‌ای یک بار

- شمارش اعداد به صورت معکوس

- تهیه دفترچه خاطرات روزانه

- خارج شدن از محل تنش‌زا و دعوا

(۱) کوتاه‌مدت - کوتاه‌مدت - کوتاه‌مدت - بلندمدت

(۲) بلندمدت - کوتاه‌مدت - بلندمدت - کوتاه‌مدت

(۳) بلندمدت - بلندمدت - کوتاه‌مدت - کوتاه‌مدت

(۴) کوتاه‌مدت - بلندمدت - بلندمدت - بلندمدت

دفترچه شماره ۲

آزمون جامع ۲

پنجشنبه ۱۴۰۲/۰۴/۰۱



آزمون‌های سراسر کنکور

گزینه‌درا انتخاب کنید.

سال تحصیلی ۱۴۰۲-۱۴۰۱

آزمون اختصاصی

پایه دوازدهم انسانی

دوره دوم متوسطه

نام و نام خانوادگی:	شماره داوطلبی:
تعداد سؤالاتی که باید پاسخ دهید: ۸۰	مدت پاسخگویی: ۷۵ دقیقه

عناوین مواد امتحانی آزمون اختصاصی گروه آزمایشی علوم انسانی، تعداد سؤالات و مدت پاسخگویی

ردیف	مواد امتحانی	تعداد سؤال	وضعیت پاسخگویی	شماره سؤال		مدت پاسخگویی
				از	تا	
۱	زبان عربی (اختصاصی)	۲۰	اجباری	۸۱	۱۰۰	۲۰ دقیقه
۲	تاریخ	۱۳	اجباری	۱۰۱	۱۱۳	۲۰ دقیقه
۳	جغرافیا	۱۲	اجباری	۱۱۴	۱۲۵	
۴	فلسفه و منطق	۲۰	اجباری	۱۲۶	۱۴۵	۲۰ دقیقه
۵	اقتصاد	۱۵	اجباری	۱۴۶	۱۶۰	۱۵ دقیقه

<https://konkur.info>



زبان عربی (اختصاصی)



■ عین الأنسب في الجواب للترجمة من أو إلى العربية (۸۸ - ۸۱):

۸۱- ﴿لَا تَأْكُلُوا مِمَّا لَمْ يُذْكَرِ اسْمُ اللَّهِ عَلَيْهِ﴾:

(۱) «از هر چه اسم خدا بر آن برده نشده، نباید بخورید!»

(۲) «از هر آن چه نام خداوند بر آن برده نمی‌شود، نخورید!»

(۳) «نخورید از چیزی که اسم الله را بر آن نبرده‌اید!»

(۴) «از آن چه نام خداوند بر آن برده نشده، نخورید!»

۸۲- «من لم يشعر بالسعادة من باطنه فلا شيء يقدر على أن يصيره فرحاً»:

(۱) آن‌که از درون خویش احساس خوشبختی نکند، هیچ چیزی قادر نیست که او را شادمان گرداند!

(۲) هر کس احساس شادمانی درونی نداشته باشد، پس هیچ چیز نمی‌تواند او را خوشحال کند!

(۳) هر آن کس که از درونش احساس خوشبختی نکند، هیچ چیز نیست که بتواند با آن خوشحال شود!

(۴) کسی که خوشبختی را در خودش احساس نکند، هیچ چیز نیست که قادر باشد او را شادمان سازد!

۸۳- «المواطن الذي ينصح أقرباءه أن لا يرموا النفايات على الأرض أخذ يهتم بنظافة البيئة»:

(۱) هم‌وطنی که شروع به نصیحت نزدیکانش کرده که زباله‌ها را روی زمین پرت نکنند، به نظافت و پاکیزگی طبیعت توجه می‌کند!

(۲) شهروندی که نزدیکانش را پند می‌دهد که زباله‌ها را بر زمین نیندازند، شروع به توجه کردن به نظافت محیط‌زیست نموده است!

(۳) هم‌میهنی که نزدیکان خود را پند می‌دهد به این که بر زمین زباله نیندازند، شروع کرده که به نظافت طبیعت اهتمام ورزد!

(۴) هم‌وطن که نصیحت می‌کند نزدیکان خود را به این که زباله‌ای روی زمین پرت نکنند، شروع به اهتمام ورزیدن به نظافت محیط‌زیست کرده است!

۸۴- «قد أغرق الشاعر في حبه لحبيبه و هو يقول: ستجد من بعد مماتي رائحة الحُب من رُفاتي!»: شاعر

(۱) که در عشقش به محبوبش غرق شده است، می‌گوید: «پس از مردنم از قبر من بوی محبت و عشق را می‌یابی!»

(۲) در عشق خود به معشوقه‌اش اغراق کرده است و می‌گوید: «پس از مرگم بوی عشق را از استخوان پوسیده‌ام خواهی بویید!»

(۳) در محبت خود به محبوب خویش غرق شده است، حال آن‌که می‌گوید: «از بعد مرگ من بوی عشق از قبرم وجود خواهد داشت!»

(۴) در عشقش به معشوقه‌اش زیاده‌روی کرده است، درحالی‌که می‌گوید: «پس از مردنم از استخوان پوسیده‌ام بوی عشق را خواهی یافت!»

۸۵- «هناك عظام وُلدوا فقراء أو معوّقين لكنهم وصلوا إلى قمم النجاح معتمدين على أنفسهم»:

(۱) بزرگانی وجود دارند که فقیر یا معلول متولد شدند، اما با اعتماد به نفسشان، به قله‌های موفقیت رسیدند!

(۲) بزرگانی هستند که فقیر یا معلول متولد شده‌اند، اما با اعتماد به نفسشان توانسته‌اند قله‌های موفقیت را فتح کنند!

(۳) آن‌جا بزرگانی هستند که فقیر و معلول به این دنیا آمده‌اند، ولی با اعتماد به خویشان به قله‌های موفقیت رسیده‌اند!

(۴) بزرگانی وجود دارند که در فقر و معلولیت به دنیا آمدند، لیک به قله‌های موفقیت رسیدند چون به خودشان تکیه کردند!

۸۶- عین الصحيح:

(۱) تُماشي زملائي في تلك السفرة العلميّة مماشاة! در آن گردش علمی، حتماً هم‌کلاسی‌هایم را همراهی می‌کنم!

(۲) أحسنُ إلى فقراء المدينة مشتاقاً إحساناً! به فقیران شهر، با اشتیاق نیکی می‌کنم!

(۳) ذهبَتِ الطالبة المسرورة نحو صفّها ذهاباً سريعاً! دانش‌آموز، با خوشحالی و به سرعت به سوی کلاسش رفت!

(۴) يذكر الشخص المؤمن ربّه ذكراً دائماً! بی‌گمان فرد مؤمن، همیشه ذکر پروردگارش را می‌گوید!



۸۷- عین الخطأ:

- (۱) لم تنزعج من عملي و أنت تعلم كل شيء!؛ چرا از کارم آزرده خاطر می شوی در حالی که همه چیز را می دانی!
 (۲) يجب ألا تصبح فظاً فينفض الناس من حولك!؛ نبایست که تندخو بشوی که مردم از پیرامونت پراکنده می شوند!
 (۳) ربنا السميع أعتنا فيما فُرض علينا من الواجبات!؛ ای پروردگار شنوای ما، در آن چه از واجبات بر ما واجب شده، یاری مان کردی!
 (۴) بقی المحسنون أحياء و إن نُقلوا إلى منازل الأموات!؛ نیکوکاران زنده می مانند، اگرچه به منازل مردگان منتقل شوند!

۸۸- «خردمند، سخن کسی را که بسیار دروغ می گوید، باور نمی کند!»؛ عین الصحيح:

- (۱) لا يُصدّق العاقل قول الذّي يكذب كثيراً!
 (۲) العاقل لا يصدق كلام من يكذب بكثرة!
 (۳) لا يتصدّق عاقل قول من يكذب كثيراً!
 (۴) العاقل لا يصدق كلام الذّي يكون كذاباً!

■ ■ ■ اقرأ النص التالي بدقة ثم أجب عن الأسئلة بما يناسب النص (۹۳ - ۸۹):

قد فضّل الله بعض الناس على بعض في امتلاك المواهب. فبعض يمتلكون ذكاءً يفوق الآخرين و بعض لهم موهبة في الشعر أو الرسم أو الفن. فأصحبوا من أشهر الشعراء و الكتاب و الفنانين. و المشكلة هي أنّ بعض الموهوبين قد سيطرت عليهم أمراض أخلاقيّة كالعجب و التكبر و الاستهزاء بمن دونهم. و ليعلم كل موهوب أنّ حسن الخلق هو أعظم المواهب و عليه أن يكون شاكراً و متواضعاً و أن لا يحرم الناس ممّا وهبه الله تعالى. و كما قد يُسيطر العجب و التكبر على صاحب الموهبة، قد يُسيطر كذلك الحسد على الذين يفقدونها فيحسدون من يمتلكها! و قد شهد التاريخ أشخاصاً موهوبين أشعلوا الحروب فتحوّلوا إلى مجرمين بسبب غرورهم و استخدام مواهبهم في طريق خاطئ!

۸۹- ما هو الموضوع الأصلي للنص؟

- (۱) أسباب بدء الحروب!
 (۲) الحكمة في امتلاك المواهب!
 (۳) أمراض يُصاب بها الموهوب!
 (۴) الموهبة و أفتائها!

۹۰- على حسب النص، الموهبة تُوجِب؛ عین الصحيح:

- (۱) الشکر و حسن الاستعمال!
 (۲) الحسد!
 (۳) الشهرة و الثروة!
 (۴) المشاكل الأخلاقيّة!

۹۱- عین الصحيح:

- (۱) لا تجتمع الموهبة و الأخلاق فحين تأتي الموهبة تذهب بالأخلاق!
 (۲) يجب ألا يرفع شأن الموهوبين في المجتمع حتّى لا يُصابوا بالعجب!
 (۳) كل موهوب ليس له خلق حسن فليس بموهوب!
 (۴) لا تجلب الموهبة السعادة و الفلاح إن لم تكن تلازم الأخلاق!

■ عین الخطأ في الإعراب و التحليل الصرفي (۹۲ و ۹۳):

۹۲- «فضّل - امتلاك - يفوق - أشهر»:

- (۱) فضّل: فعل ماضٍ - للمفرد المذكر الغائب - مزيد ثلاثي من باب تفعيل - متعدّ / فعل و فاعله «الله»
 (۲) امتلاك: اسم - جمع تكسير أو مكسّر (مفرد: ملك) - معرب / مجرور بحرف الجرّ و هو مضاف
 (۳) يفوق: مضارع - للغائب - مجرّد ثلاثي (ماضيه: فاق) - معلوم / فعل و مع فاعله الجملة فعليّة
 (۴) أشهر: مفرد - اسم التفضيل للمذكر - معرب / مجرور بحرف جرّ «من» بالكسرة



۹۳- «الموهوبین - یَكون - أشعلوا - خاطئ»:

- (۱) الموهوبین: اسم - جمع سالم للمذکر - اسم مفعول من فعل «وهب» - معرّف بآل / مضاف إليه و مجرور بالياء
- (۲) یَكون: فعل مضارع - للمفرد المذکر الغائب - معرب / من الأفعال التافضة و خبره «شاکراً»
- (۳) أشعلوا: ماضٍ - للجمع المذکر الغائب - مزيد ثلاثي زيادة حرف واحد - لازم / فعل و الجملة فعلية
- (۴) خاطئ: مفرد مذکر - اسم فاعل من فعل مجرد ثلاثي - نكرة / صفة و مجرور بالتبعية

■ عین المناسب في الجواب عن الأسئلة التالية (۱۰۰ - ۹۴):

۹۴- عین الخطأ في ضبط حركات الحروف:

- (۱) مُدير المَدْرِسة واقف أمام الإِضْطَاف الصَّباحي!
- (۲) على كُلِّ الناس أن يَتَعَايشوا مع بعضهم تَعَايشاً سَلْمياً!
- (۳) الدَّلافينُ تَسْتَطِيعُ أن تَتَكَلَّم بِاستِخدام أصوات مُعَيَّنة!
- (۴) يُنْقَلُ النِّفْط عَبْرَ التَّاقِلات إلى المَصافي!

۹۵- «إذا تمَّ أمرٌ بدأ نَقْضُه!»: عین المناسب للمفهوم:

- (۱) جوجه را آخر پاییز می شمارند!
- (۲) گل بی خار کجاست!
- (۳) چو گشتی تمام آیدت کاستی!
- (۴) چون که صد آمد، نود هم پیش ماست!

۹۶- عین الفعل المتعدّي بزيادة حرفين:

- (۱) يا أختي لا تتركي احترام الأطفال أبداً!
- (۲) الأفضل لك أن تكلم الآخرين تكليماً جيّداً!
- (۳) ذلك اللبون الذكي يُرضع صغاره بحنان!
- (۴) كنتُ انتظرتُ صديقي للرجوع إلى الصف!

۹۷- عین حرف «الباء» يختلف في الترجمة:

- (۱) هذا الشاعر الشهير وُلد بمدينة البصرة!
- (۲) بسِارة الأجرة وصلنا إلى متحف قديم!
- (۳) ﴿اقرأ و ربك الأكرم الذي علّم بالقلم﴾
- (۴) قطعنا مسافة طويلة بين البلدين بالسفينة!

۹۸- عین «اللام» جاءت لبيان السبب:

- (۱) لأنقّدم في مهنتي جرّبتُ طرقاً مختلفة!
- (۲) لبيتسم المرء لصعاب يواجهها أحياناً!
- (۳) لبلادنا تجارب كثيرة في صناعة نقل النفط!
- (۴) هذه الفرصة لا تحصل مرّة أخرى فلاغتنمها!

۹۹- عین الخطأ (عن الحال):

- (۱) يشتغل منصور و إخوته في المزرعة نشيطين!
- (۲) ترجع النفس المطمئنة إلى ربّها مرضية!
- (۳) قسّمت الأمّ الطعام بين أولاده عادلاً!
- (۴) لا تحزنوا على ما فاتكم و أنتم الأعلون!

۱۰۰- عین الخطأ (في النداء):

- (۱) والد! أحبّك حبّاً كثيراً حقّاً!
- (۲) أيّها طلاب! لا تتكاسلوا في قراءة الدروس!
- (۳) يا زهراء! ابتعدي عمّا فيه شرّ ابتعاداً!
- (۴) يا جماعة المؤمنين! ساعدوا البؤساء في سبيل الله!



۱۰۱- کدام گزینه درباره دوره حکومت سلسله باستانی ای که معاصر با اشکانیان در چین بر سر کار بود، درست است؟

- (۱) یکی از فرمانروایان آن به نام «ژنگ» با پیروزی بر حاکمان محلی و اشراف زمین دار، به تفرقه و تجزیه سیاسی چین پایان داد.
- (۲) ساخت دیوار بزرگ چین برای مقابله با هجوم اقوام صحراگرد تکمیل شد.
- (۳) مأموران دولتی براساس ثروت و وابستگی های خانوادگی به خدمت گرفته می شدند.
- (۴) آیین بودا به چین راه یافت و مورد پذیرش بخشی از مردم چین قرار گرفت.



۱۰۲- ترتیب وقوع وقایع در کدام گزینه به درستی بیان شده است؟

- (الف) تدوین نخستین سند قانون‌گذاری جهان
(ب) فتح هگمتانه به دست کوروش
(ج) یورش آشوریان به ایران و فروپاشی حکومت ایلام
(د) «ب» پس از «ج» و پیش از «الف»
(۱) «ب» پس از «ج» و پیش از «الف»
(۲) «الف» و «ب» پیش از «ج»
(۳) «ج» پس از «الف» و پیش از «ب»
(۴) «ب» پیش از «الف» و پس از «ج»

۱۰۳- چه تعداد از عبارت‌های زیر دربارهٔ دورهٔ حکومت انوشیروان ساسانی درست است؟

- (الف) مزدک به همراه تعدادی از هوادارانش به قتل رسید.
(ب) در زمینهٔ اداری، نظامی و اقتصادی اصلاحاتی انجام شد.
(ج) باب‌المنذب و خلیج عدن تحت تسلط ایران درآمد.
(د) قدرت و نفوذ اشراف و نجبای درجهٔ اول کاهش یافت و بر قدرت و نفوذ اشراف و نجبای درجهٔ دوم افزوده شد.

(۱) ۴ (۲) ۳ (۳) ۲ (۴) ۱

۱۰۴- به ترتیب، در دورهٔ کدام سلسلهٔ باستانی «معبد آناهیتا» در کنگاور ساخته شد و کدام عبارت دربارهٔ ویژگی‌های هنری این دوره نادرست است؟

- (۱) اشکانیان - از ویژگی‌های معماری این دوره، استفاده از هنر گچ‌بری و نقاشی دیواری در تزئین بناها بود.
(۲) اشکانیان - در این دوره، سفال‌ها نقش و طرح متنوعی داشتند و اغلب دارای لعابی سبزرنگ بودند.
(۳) ساسانیان - هنر فلزکاری رونق خود را از دست داد.
(۴) ساسانیان - طرح و نقشهٔ شهرهای این دوره به شکل دایره بود.

۱۰۵- از جمله کسانی که عدم مطابقت یک روایت تاریخی با عقل را، دلیلی بر بطلان و نادرستی آن می‌دانست بود. او

- (۱) مسعودی - گزارش‌ها و نوشته‌های خود را به روش موضوعی تنظیم و ارائه کرده است.
(۲) بیهقی - در عصر سلجوقی یکی از برجسته‌ترین آثار تاریخی را به زبان فارسی نوشت.
(۳) ابن مسکویه - در کتاب خود با بررسی موشکافانهٔ تمام اخبار و روایت‌های مربوط به یک رویداد و نقد آن‌ها، علل، آثار و پیامدهای آن واقعه را تحلیل و تفسیر می‌کند.
(۴) طبری - از مشهورترین چهره‌های تاریخ‌نگاری روایی است.

۱۰۶- دعوت جهانی اسلام چه زمانی آغاز شد و از جمله پیامدهای آن کدام است؟

- (۱) پس از صلح حدیبیه - اسلام آوردن حاکم ایرانی یمن
(۲) سال نهم هجری - گسترش محدودهٔ حکومت پیامبر (ص)
(۳) پس از فتح ایران - شکل‌گیری و شکوفایی تمدن اسلامی
(۴) دوران خلافت عمر بن خطاب - فتح صلح‌آمیز سرزمین‌ها و آبادی‌های مختلف توسط مسلمانان

۱۰۷- چه تعداد از عبارت‌های زیر دربارهٔ دورهٔ خلافت امویان درست است؟

- (الف) توسعهٔ نیروی دریایی و گسترش فتوحات مسلمانان در دریا
(ب) فاصله گرفتن حکومت از اصول و ارزش‌های انسانی و اخلاقی
(ج) برگرداندن خط و زبان دیوان از فارسی به عربی
(د) مهاجرت گستردهٔ قبایل عرب به ایران
(ه) ظهور جنبش‌های سیاسی - نظامی و اجتماعی - فرهنگی در برابر دستگاه خلافت
(و) گسترش اسلام در سرزمین‌های اسپانیا و شمال آفریقا

(۱) ۳ (۲) ۴ (۳) ۵ (۴) ۶



۱۰۸- عمده فعالیت‌های امامان شیعه بعد از امام رضا (ع) روی چه مسائلی متمرکز بود؟

- (۱) ایجاد مراکز علمی و آموزشی، منع شیعیان از همکاری با عباسیان و مناظرات علمی با پیروان سایر ادیان
- (۲) تبیین و تفسیر مرجعیت شیعه، گسترش تعالیم اسلامی و مبارزه با جریان‌های فکری
- (۳) مقابله با تحریف مبانی دینی و سنت نبوی، تربیت شاگردان و حفظ جامعه شیعی
- (۴) تربیت شاگردان، مبارزه با جریان‌های فکری و رواج تعالیم اسلامی

۱۰۹- با توجه به رابطه «نام حکومت ← علت فروپاشی» کدام عبارت‌ها نادرست هستند؟

- (الف) طاهریان ← حمله عمرولیت صفاری به نیشابور
 - (ب) سلجوقیان ← پیروزی تکش خوارزمشاه بر طغرل سوم
 - (ج) غزنویان ← شکست مسعود غزنوی از سلجوقیان در نبرد دندانقان
 - (د) صفویان ← تسخیر اصفهان توسط افغان‌های شهر سمرقند
 - (ه) فاطمیان مصر ← حملات صلاح‌الدین ایوبی، سردار کرد مسلمان
- (۱) الف - ب - ه (۲) ج - ه (۳) ب - ج - ه (۴) الف - ج - د

۱۱۰- کدام عبارت درباره نویسنده کتاب «صدرالتواریخ» درست است؟

- (۱) مورخ مشهور زمان فتحعلی شاه و از پیشگامان انتقاد به متکلف‌نویسی بود.
- (۲) نخستین کسی است که در کتاب خود، واقعیت قتل امیرکبیر را بازتاب داده است.
- (۳) با این‌که مورخ نبود، تاریخ‌نویسی سنتی را به شیوه علمی نقد کرد.
- (۴) به ریاست دارالترجمه همایونی برگزیده شد.

۱۱۱- ساخت عمارت‌های «کلاه‌فرنگی» در دوره گسترش یافت. در این دوره،:

- (۱) زندیه - نقاشان، هنر خود را با معیارهای هنری اروپا تطبیق دادند و مکتب نقاشی شیراز شکل گرفت.
- (۲) زندیه - شعر و ادب فارسی تحول چشمگیری یافت.
- (۳) قاجار - بخش‌های وسیعی از کشورمان توسط دولت‌های استعمارگر از ایران جدا شد.
- (۴) قاجار - تحولی عظیم در شیوه تغذیه ایرانیان ایجاد شد.

۱۱۲- چه تعداد از عبارت‌های زیر از جمله ویژگی‌های مشترک دوره حکومت فتحعلی شاه و ناصرالدین شاه قاجار است؟

«ترجمه آثار اروپایی - چاپ روزنامه - انتقاد به تاریخ‌نویسی سنتی - واگذاری بخش‌هایی از خاک ایران به روسیه - نفوذ سیاسی و اقتصادی انگلستان در ایران - تلاش برای ایجاد ارتش و نیروی نظامی حرفه‌ای»

- (۱) ۶ (۲) ۵ (۳) ۴ (۴) ۳

۱۱۳- با توجه به رابطه «نام پادشاه ← نام صدراعظم» کدام عبارت‌های زیر درست می‌باشند؟

- (الف) فتحعلی شاه ← عباس میرزا
 - (ب) محمد شاه ← حاجی میرزا آقاسی
 - (ج) ناصرالدین شاه ← میرزا حسین خان سپهسالار
 - (د) مظفرالدین شاه ← علاءالدوله
- (۱) الف - ب (۲) الف - ج (۳) ب - د (۴) ب - ج



۱۱۴- با توجه به انواع فعالیت‌های انسان در بهره‌برداری از محیط طبیعی و در پی آن، تغییر پوسته زمین، کدام گزینه نادرست است؟

(۱) تخریب مراتع و پوشش گیاهی در حوضه آبریز دریاچه ارومیه ← کاهش آب دریاچه

(۲) بهره‌برداری از معادن کوه‌های البرز ← ریزش و لغزش دامنه‌ها

(۳) استفاده نامناسب از اراضی کشاورزی در نواحی شهری و روستایی زاگرس ← گسترش سیلاب‌دشت‌ها

(۴) توسعه شهرها و روستاها بر روی جلگه‌ها ← از بین رفتن اراضی کشاورزی و جنگلی

۱۱۵- در عبارت زیر، چه تعداد از سؤالات کلیدی جغرافیا قابل طرح است؟

«در دره‌های پرشیب کوهستانی، رودها با حفر و فرسایش کناره آبراهه‌ها، تکیه‌گاه دامنه را از بین می‌برند و باعث لغزش در آن می‌شوند.»

۵ (۴)

۳ (۳)

۴ (۲)

۶ (۱)

۱۱۶- دشت در فارس همانند ماهی‌دشت کرمانشاه

(۱) کاکان - بر اثر انباشت مواد حاصل از فرسایش در نواحی پست به وجود آمده است.

(۲) ارژن - حاصل فرسایش بادی و آبی هستند.

(۳) کاکان - در نتیجه گسل خوردگی و فرونشست بخشی از پوسته زمین شکل گرفته‌اند.

(۴) ارژن - حاصل انحلال مواد آهکی و هموار شدن زمین‌ها هستند.

۱۱۷- کدام گزینه بر هر سه نظریه «فضای حیاتی»، «هارتلند» و «قدرت دریایی» منطبق است؟

(۱) چگونگی قرار گرفتن یک مکان در سطح زمین تأثیر به‌سزایی در افزایش یا کاهش قدرت یک کشور دارد.

(۲) دسترسی به آب‌های آزاد یا دسترسی نداشتن به دریا در قدرت و ضعف یک کشور تأثیرگذار است.

(۳) کشوری که سرزمین وسیع‌تری در اختیار دارد، قدرتمندتر است. کشورهای کوچک که کمبود فضا دارند، برای فعالیت خود با مشکل روبه‌رو می‌شوند.

(۴) قابلیت دفاعی در کشورهای جمع‌وجور یا فشرده که پایتخت در مرکز آن قرار گرفته، بیشتر است.

۱۱۸- چه تعداد از عبارت‌های زیر از تصویر مقابل برداشت می‌شود؟

(الف) تعیین مرزهای دقیق نواحی دشوار است.

(ب) نواحی تحت تأثیر تصمیم‌گیری‌های سیاسی حکومت‌ها هستند.

(ج) نواحی با یک‌دیگر رابطه و کنش متقابل دارند.

(د) مرزهای سیاسی و اداری معمولاً بر مرزهای نواحی طبیعی و انسانی منطبق نیستند.

(ه) نواحی به فعالیت‌های انسان‌ها شکل می‌دهند.

۳ (۲)

۴ (۱)

۱ (۴)

۲ (۳)



۱۱۹- بیابان‌ها مناطق خشک هستند که؛ مانند بیابان

(۱) همان - عموماً در نواحی مجاور مدار رأس‌السرطان و رأس‌الجدی قرار گرفته‌اند - تکه‌ماکان

(۲) همان - بیشترین جذب و تابش انرژی خورشید را دریافت می‌کنند - لوت

(۳) بخش‌هایی از - بارندگی سالانه آن‌ها کم‌تر از ۵۰ میلی‌متر است - آتاکاما

(۴) بخش‌هایی از - به علت دوری از منابع رطوبتی با خشکی هوا مواجه‌اند - پاتاگونی



۱۲۰- کدام بخش از فعالیتهای اقتصادی، محرک اصلی رشد، موفقیت و نوآوری کشورها به شمار می‌رود؟

- (۱) فعالیتهایی که طی آن‌ها منابع و مواد اولیه در کارخانه‌ها تغییر شکل می‌یابند و به کالا تبدیل می‌شوند.
- (۲) فعالیتهایی که با استخراج و به دست آوردن مواد خام یا محصول از زمین یا دریا سروکار دارند.
- (۳) فعالیتهایی که در فرآیند آن‌ها خدماتی به دیگران ارائه می‌شود.
- (۴) فعالیتهای اقتصادی که فراهم‌کننده خدمات مربوط به جمع‌آوری و پردازش اطلاعات و فناوری‌های اطلاعاتی و ارتباطی هستند.

۱۲۱- عبارت زیر با کدام گزینه ارتباط بیشتری دارد؟

«در سال ۱۹۹۰، ده شهر با بیش از ۱۰ میلیون نفر در جهان وجود داشت و امروزه تعداد این شهرها به ۲۸ شهر رسیده است.»

- (۱) تغییر الگوی مکانی شهرهای میلیونی
- (۲) افزایش نسبت جمعیت شهرهای یک کشور یا ناحیه به روستاهای آن
- (۳) افزایش شهرهای میلیونی
- (۴) سرعت گسترش شهرنشینی در جهان

۱۲۲- کدام گزینه درباره وجه اختلاف عوامل مؤثر در وقوع «سیل» و «زمین‌لغزش» نادرست است؟

- (۱) جنس و نفوذپذیری خاک
- (۲) شدت و مدت بارش
- (۳) نوع و شکل ناهمواری‌ها
- (۴) ویژگی‌های آب و هوایی

۱۲۳- کدام گزینه درباره راهکارهای مقابله با خشکسالی به عنوان مهم‌ترین عامل تهدیدکننده بخش کشاورزی برای جلوگیری از بروز بحران در این

بخش اقتصادی نادرست است؟

- (۱) استفاده از روش‌های آبیاری تحت فشار
- (۲) کشت گیاهان و محصولات مقاوم به خشکی
- (۳) تغذیه مصنوعی سفره‌های آب زیرزمینی
- (۴) استفاده از کشت گلخانه‌ای

۱۲۴- «طرح‌های هادی روستایی» توسط و با هدف و براساس تهیه و اجرا می‌شوند.

- (۱) بنیاد مسکن انقلاب اسلامی - ارائه راهکارهای بهبود وضعیت اقتصادی و اجتماعی روستاها - مطالعه نقشه‌های کاربری اراضی
- (۲) بنیاد مسکن انقلاب اسلامی - تعیین چگونگی توسعه روستاها در آینده - برنامه‌های آمایش سرزمین
- (۳) جهاد سازندگی - ساماندهی و توسعه کشاورزی - برنامه‌های آمایش سرزمین
- (۴) جهاد سازندگی - توسعه تجهیزات و ارائه خدمات به روستائینان - مطالعه نقشه‌های کاربری اراضی

۱۲۵- امروزه بیشتر مبادلات اقتصادی کشورها از طریق انواع کشتی‌های و انجام می‌گیرد که درباره دومی می‌توان گفت:

- (۱) فله‌بر - کانتینری - یکی از کاربردهای مهم آن، حمل خودروهای صادراتی از کشورهای سازنده به سایر کشورهاست.
- (۲) کانتینری - کروز - سفر با آن‌ها معمولاً پرهزینه است.
- (۳) کروز - فله‌بر - مدیریت و انبارداری محموله‌ها را آسان‌تر می‌کند.
- (۴) کانتینری - فله‌بر - برای جابه‌جایی نفت، گاز، مواد پتروشیمی و غلات کاربرد دارد.



۱۲۶- در کدام عبارت‌ها امکان روی دادن مغالطه نگارشی کلمات وجود دارد؟

- (الف) ای مهر تو در دل‌ها، وی مهر تو بر لب‌ها / وی شور تو در سرها، وی سر تو در جان‌ها
- (ب) در دل ندهم ره پس از این مهر بتان را / مهر لب او بر در این خانه نهادیم
- (ج) تا روانم هست نامت بر زبان دارم روان / تا وجودم هست خواهد بود نقشست در ضمیر
- (د) غم خویش در زندگی خور که خویش / به مرده نپردازد از حرص خویش

(۴) ج - د

(۳) ب - د

(۲) الف - ب

(۱) الف - ج



۱۲۷- اگر در نسبت بین مصادیق دو مفهوم کلی، مثال نقضی بیابیم، در مورد نسبت جدید به دست آمده بین مفاهیم مذکور، ممکن است نسبت برقرار باشد.

- (۱) عموم و خصوص مطلق و یا تساوی
(۲) تباین و یا عموم و خصوص مطلق
(۳) عموم و خصوص منوجه
(۴) تساوی و یا تباین

۱۲۸- به ترتیب ایراد هر یک از تعاریف زیر، در کدام گزینه به درستی بیان شده است؟

(الف) خوشحالی: کسب رتبه در المپیاد جهانی

(ج) تعریف: بیان معنای مترادف لفظ

- (۱) مانع نیست - جامع نیست - مانع نیست.
(۲) جامع نیست - دوری است - جامع نیست.
(۳) دوری است - واضح نیست - جامع نیست.
(۴) جامع نیست - واضح نیست - جامع نیست.

۱۲۹- کدام گزینه، قضیه حملی، محسوب می‌شود؟

- (۱) همین که همه آمدند درس را شروع خواهیم کرد.
(۲) این جسم رسانا، یا فلز است و یا آب.
(۳) وقتی که دیر می‌رسی به خانه دلم هزار راه میره.
(۴) سیاره‌ای که در این منظومه در حال حرکت است.

۱۳۰- از کدام گزینه قطعاً عکس مستوی لازم‌الصدق به دست می‌آید؟

- (۱) متداخل متناقض یک قضیه جزئی
(۲) متضاد متناقض یک قضیه جزئی
(۳) متداخل متضاد یک قضیه کلی
(۴) عکس مستوی متناقض یک قضیه کلی

۱۳۱- اگر قیاس معتبری، مقدمه دوم آن قضیه «هر الف ب است» و نتیجه آن فقط قضیه «بعضی ج ب است» باشد، مقدمه اول آن کدام گزینه است؟

- (۱) بعضی الف ج نیست. (۲) هر الف د است. (۳) هر ج الف است. (۴) هر الف ج است.

۱۳۲- با توجه به ریشه و شاخه‌های فلسفه، کدام عبارت پذیرفتنی است؟

- (۱) وجود و معرفت، دو محور اصلی بخش اصلی و شاخه‌ای فلسفه است که اولی در هستی‌شناسی و دومی در نظریه معرفت مورد بحث و بررسی قرار می‌گیرند.
(۲) در جریان‌های فلسفه غرب، هر چند که معرفت‌شناسی بر هستی‌شناسی تقدم زمانی دارد اما این دو بخش اصلی فلسفه، تفاوت موضوعی با یکدیگر ندارند.
(۳) اکثر فیلسوفان معتقدند موضوع معرفت‌شناسی با موضوع فلسفه‌های مضاف فرق دارد، زیرا اساس معرفت‌شناسی بر فلسفه‌های مضاف بنا نهاده شده است.
(۴) هر چند که امروز با انواع فلسفه‌های مضاف روبه‌رو هستیم اما هدف آن‌ها دستیابی به احکام کلی مضاف‌الیه و تأمل فیلسوفانه در مبانی اساسی هر علم است.

۱۳۳- با توجه به نظر پارمنیدس، درباره کدام مورد نمی‌توان حکم کرد؟

- (۱) آن‌چه که هست.
(۲) آن‌چه که نیست.
(۳) واقعیت بدون تغییر
(۴) لایه باطنی و حقیقی هستی

۱۳۴- کدام عبارت درست است؟

- (۱) همان‌گونه که قلمرو شناخت عقلی، امور محسوس و طبیعی و امور غیرمحسوس و غیرطبیعی است، قلمرو شناخت حسی نیز حواس پنج‌گانه و حس درونی انسان است.
(۲) علومی که به واسطه حواس یا استدلال عقلی حاصل می‌گردند، مشمول صدق و کذب یا حقیقت و خطا هستند اما معرفت شهودی یک عارف، اشتباه‌پذیر و خطا‌بردار نیست.
(۳) در وجود ما، دو منبع برای شناخت وجود دارد اما برای شناخت ذات و صفات خدا نمی‌توان از منبع حس بهره برد و شناخت آن‌ها مستلزم بهره‌گیری از معرفت شهودی است.
(۴) در فلسفه، گونه‌هایی از معرفت‌های حسی، عقلانی، تجربی، شهودی و وحیانی مورد توجه فیلسوفان بوده که هر کدام از آن‌ها، معیارها، اصول و ضوابطی مختص خود دارند.



۱۳۵- اگر کسی مدعی شود «حقیقت امری یکسان نیست و نسبت به هر کسی می تواند متفاوت باشد» نتیجه دقیق این سخن وی، کدام گزینه است؟

- (۱) به نسبی‌گرایی می‌رسیم؛ زیرا معیاری وجود نخواهد داشت تا آن‌چه را که در اندیشه افراد است، با آن مقایسه کنیم و بگوییم این اندیشه بهتر از حقیقت خبر می‌دهد.
- (۲) به شکاکیت مطلق می‌رسیم؛ زیرا اگر کسی بگوید فقط هر آن‌چه در اندیشه است، حق است، این فرد گرفتار یک تناقض شده و در اصل دانستن شک کرده است.
- (۳) به بی‌اعتباری کل معرفت می‌رسیم؛ زیرا این فرد، امکان این را ندارد که بتواند درباره یک چیز به معرفتی دست پیدا کند یا دیدگاهی درباره پدیده‌ها، داشته باشد.
- (۴) به حقیقت مطلق نمی‌رسیم؛ زیرا هر یک از ما مقیاسی نخواهد داشت برای آن‌چه که وجود دارد و برای آن‌چه که وجود ندارد و لذا تمام مبانی علم تردیدناپذیر خواهد شد.

۱۳۶- درباره درستی کدام عبارت، افلاطون، ارسطو و دکارت اتفاق نظر دارند؟

- (۱) صفت اصلی و ذاتی نفس، «فکر» یا «اندیشیدن» است.
- (۲) نفس به تمامی متمایز از بدن است و با آن تعاملی ندارد.
- (۳) نفس انسان برخلاف بدن در هنگام تولد، حالت بالقوه دارد.
- (۴) نفس و بدن دو چیز مجزا نیستند که کنار هم قرار گرفته باشند.

۱۳۷- کدام عبارت با دیدگاه فیلسوفان مسلمان سازگار است؟

- (۱) هر کس می‌تواند مطابق سلیقه، خواسته و دیدگاه خود، قواعد و اصول اخلاقی را وضع کند و از دیگران بخواهد آن‌ها را رعایت نمایند.
 - (۲) اصول اخلاقی بسته به تحول و تفاوت فرهنگ‌ها و جوامع، متغیر و متفاوت‌اند، بنابراین نباید انتظار داشت مورد قبول عموم واقع شوند.
 - (۳) شناخت فضائل و علاقه به آن‌ها به تنهایی نمی‌تواند باعث کسب فضیلت شود بلکه جهت تقویت میل به فضائل، پشتوانه‌ای دیگر لازم است.
 - (۴) فقط کاری که انسان صرفاً برای اطاعت از وجدان خود انجام می‌دهد و هدف شخصی در آن نداشته باشد، خیر اخلاقی شمرده می‌شود.
- ۱۳۸- قول به عین یا جزء هم بودن وجود و ماهیت، مستلزم چه امر محالی است و محمول در کدام مورد، جزء مفهوم موضوع است نه عین آن؟

- (۱) موجودات خیالی واقعاً وجود خواهند داشت - انسان حساس است.
- (۲) مفهوم وجود و ماهیت مغایر نباشند - مثلث شکلی سه‌ضلعی است.
- (۳) چیزهایی وجود دارند که دارای ماهیت نیستند - حیوان حساس است.
- (۴) مفهوم وجود و ماهیت با یکدیگر مغایر نباشند - انسان مخلوق است.

۱۳۹- کدام عبارت درست است؟

- (۱) اگر رابطه خاص بین باز کردن چشم و دیدن را بپذیریم، به اصل سنخیت پی برده و گفته‌ایم علت دیدن، باز کردن چشم است و باز کردن چشم مناسبت خاصی با دیدن دارد.
- (۲) در رأس تمام فیلسوفان تجربه‌گرایی که اصل علیت و لوازم آن را به درستی به چالش کشیده‌اند و در نتیجه درصد انکار اصل علیت و لوازم آن برآمده‌اند، دیوید هیوم قرار دارد.
- (۳) در غرب و با ظهور فلسفه تجربی و انتقادات جدی هیوم، علیت صرفاً اعتبار ذهن شمرده شد و تبیین و تحلیل مابعدالطبیعی علیت از مباحث فلسفی کاملاً کنار گذاشته شد.
- (۴) چون پی بردن به تمام علل یک رویداد، امری محال است و تمام علل نیز در قالب تجربه نمی‌گنجد، پس نمی‌توان با نگاه تجربی، تبیینی عقلانی و کلی از علیت ارائه داد.

۱۴۰- از این عبارت داستایوفسکی «اگر خدایی وجود نداشته باشد، آن وقت هر کاری مجاز است» کدام مطلب برداشت نمی‌شود؟

- (۱) مسئولیت‌پذیری و رعایت اخلاق تنها در جایی معنا دارد که خداوند را باور داشته باشیم و او را ناظر بر اعمال خود بدانیم.
- (۲) زندگی بدون اعتقاد به خدایی که مبدأ خیر و زیبایی و ناظر بر انسان باشد، دچار خلأ معنایی و پوچی آزردهنده‌ای خواهد شد.
- (۳) تقسیم افعال ما به دو قسم خیر و شر، تابع این است که به خدا معتقد باشیم والا، باید‌ها و نباید‌ها همه به کلی از میان می‌رود.
- (۴) خدا عامل محدودیت هر تمایلی است، پس فقط وقتی خدا باشد، آزادی معنا دارد، و در صورت بودن آزادی، مسئولیت‌پذیری معنا دار است.



۱۴۱- پیش فرض برهان‌های فیلسوفان مسلمان که به اثبات وجود خدا می‌پردازند، کدام مقدمه است؟

- (۱) هویت معلول چیزی جز ربط به علت و وابستگی نیست. (۲) بی‌شک موجوداتی در این جهان وجود دارند.
(۳) موجودات، وابسته به وجودی بی‌نیاز و غیروابسته هستند. (۴) تسلسل علل نامتناهی امری محال است.

۱۴۲- در زمینه وجه اختلاف یا اشتراک دوره اول با دوره دوم حاکمیت کلیسا درباره جایگاه عقل، کدام گزینه درست است؟

- (۱) ویژگی اصلی هر دو دوره اول و دوم، آمیختگی دین و عقل و تلاش جهت هماهنگ کردن عقل فلسفی و ایمان دینی بود.
(۲) در دوره دوم که نقش عقل مهم‌تر شد و عقل جای دین را گرفت، امکان سازگاری میان مبانی کاتولیک و عقل میسر شد.
(۳) در دوره اول، توجه به عقل بسیار کم‌رنگ و ضدیت با آن جدی بود و اغلب بزرگان کلیسا عقل را امری شیطانی پنداشتند.
(۴) در دوره اول برخلاف دوره دوم، کسانی چنان با عقل مبارزه کردند که حتی ایمان قوی را منوط به مخالفت با عقل دانستند.

۱۴۳- کدام عبارت با نظرات فیلسوفان مسلمان درباره عقل ناسازگار است؟

- (۱) با ارائه یک سیر صعودی در مورد عقل، یک دوره تکامل در عقل آدمی ترسیم می‌شود که از مرحله عقل هیولانی شروع شده و در مرحله عقل بالمستفاد تعالی می‌یابد.
(۲) هنگامی که عقل انسان از مرحله قوه به مرحله فعلیت می‌رسد، آدمی به مرحله عقل بالفعل می‌رسد و پس از آن و با فعلیت کامل به مرحله عقل بالمستفاد ناقل می‌شود.
(۳) در پرتو عقل فعال است که عقل ما می‌تواند صور کلی را درک کند و به کسب علم بپردازد. این مددسانی در باطن وجود انسان صورت می‌گیرد و درک آن شهودی است.
(۴) یکی از مراحل چهارگانه عقل که در آغاز صرفاً استعداد و آمادگی درک معقولات را داراست و همه انسان‌ها در ابتدا در آن شریک هستند، عقل بالقوه یا هیولانی نامیده می‌شود.

۱۴۴- پاسخ ابن سینا به این شبهه که اگر نظام موجود، بهترین نظام ممکن است، پس وجود این همه شرور در آن، چگونه با احسن و کامل بودن

جهان منافات پیدا نمی‌کند، چیست؟

- (۱) تصور احسن بودن نظام هستی بدون وجود شر و بدی مطلق امکان‌پذیر نیست، بنابراین خیر محضی که از مصادیق شر و فساد مبری است؛ وجود ندارد.
(۲) ساختار عالم طبیعت به گونه‌ای است که تمام حوادثی که به ظاهر شر و بدی محسوب می‌شوند، در نهایت به حرکت رو به کمال طبیعت کمک می‌کنند.
(۳) اثبات احسن بودن نظام هستی با تکیه بر لطف و عنایت خدا از یک طرف و تبیین مصادیق شر برخی امور در جهان، از طرف دیگر، به سادگی ممکن است.
(۴) شر لازمه جهان است، بنابراین میان شرور ذاتی و نظام احسن ناسازگاری رخ نمی‌دهد؛ زیرا آن‌چه در نگاه عده‌ای خیر است، در نگاه دیگری شر جلوه می‌کند.

۱۴۵- کدام عبارت درست است؟

- (۱) صدرالمتألهین در شکل‌گیری و ارائه نظام فلسفی خود، تنها و به شدت از مکتب عرفان اسلامی و به خصوص اندیشه‌های محیی‌الدین عربی متأثر بوده است.
(۲) از نظر میرداماد، چون در عالم، وحدت حاکم است و موجودات از حیث موجود بودن، حقیقت واحدی را تشکیل می‌دهند، پس تمام آن‌ها، در اصل یک چیزند.
(۳) اساساً تبیین فلسفی بحث اصالت وجود و اصالت ماهیت در فلسفه به دنبال تفکیک «ماهیت» و «وجود» منتزَع از موجودات و واقعیات خارجی مطرح می‌شود.
(۴) آن‌چه صدرالمتألهین به عنوان نظریه ابتکاری در فلسفه خویش مطرح و اثبات می‌کند، اصالت وجود هر پدیده‌ای در مقابل اصالت ماهیت پدیده‌های دیگر است.



۱۴۶- کدام گزینه پاسخ صحیحی به پرسش‌های زیر در ارتباط با کارآفرینان می‌دهد؟

(الف) کارآفرین خوش‌بین، کارآفرینی است که

(ب) هزینه‌های تولید شامل هزینه‌هایی است که

(ج) کدام‌یک در ارتباط با افرادی که کسب درآمد حلال برایشان اهمیتی ندارد، درست است؟

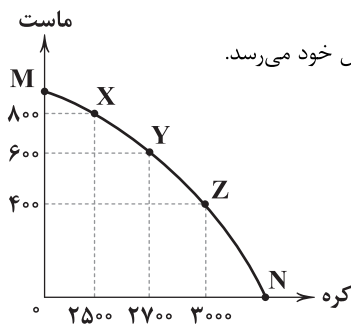
(۱) الف: ضمن واقع‌بینی به موفقیت اقتصادی دلگرم است. ب: برای رخ دادن فرآیند تولید نیازمند انجام شدن هستند. ج: با احتکار و فروش گران‌تر کالاها در مواقع خاص، درآمد زیادی کسب می‌کنند.

(۲) الف: ضمن واقع‌بینی به موفقیت اقتصادی دلگرم است. ب: ارقامی که از فروش کالاها کسب می‌شود. ج: با احتکار و فروش گران‌تر کالاها در مواقع خاص، درآمد زیادی کسب می‌کنند.

(۳) الف: بی‌درنگ و با امید به آینده، کسب و کار خود را شروع می‌کند. ب: برای رخ دادن فرآیند تولید نیازمند انجام شدن هستند. ج: آن‌ها با فعالیت غیرقانونی خود تنها به هم‌نوعانشان ظلم می‌کنند.

(۴) الف: بی‌درنگ و با امید به آینده، کسب و کار خود را شروع می‌کند. ب: ارقامی که از فروش کالاها کسب می‌شود. ج: آن‌ها با فعالیت غیرقانونی خود تنها به هم‌نوعانشان ظلم می‌کنند.

۱۴۷- کدام گزینه در ارتباط با منحنی PPF زیر، نادرست است؟



(۱) در غالب موارد، تولید در نقاطی هم‌چون M و N غیرمنطقی است، چرا که تولید یکی از دو کالا به حداقل خود می‌رسد.

(۲) با حرکت از X به Y دچار هزینه فرصتی معادل ۲۰۰ واحد ماست می‌شویم.

(۳) اگر از میزان تقاضای کره کاسته شود، انتخاب درست حرکت از Y به Z است.

(۴) در نقطه Z, X و Y از هر دو کالا به میزان معینی تولید می‌شود برخلاف نقاط M و N.

۱۴۸- کدام گزینه در ارتباط با عوامل اثرگذار در تقاضا صحیح است؟

(۱) اگر کالایی به همراه کالای دیگر مصرف شود، این دو کالا مکمل نامیده می‌شوند، در این حالت با افزایش قیمت یکی، میزان مصرف دیگری هم افزایش برابر خواهد یافت و بالعکس.

(۲) در مورد برخی کالاها مثل البسه مصرفی، سلیقه نیز اثرگذار است، به عنوان مثل اگر شلوار پارچه‌ای مد شود، میزان تقاضا برای آن در بازار افزایش خواهد یافت.

(۳) درآمد مردم در مصرف کالاها اثرگذار است، با افزایش درآمد میزان تقاضا برای کالای معمولی و پست به طور هم‌زمان افزایش پیدا خواهد کرد و بازار رونق خواهد یافت.

(۴) قیمت کالا به عنوان مهم‌ترین عامل نیز در افزایش یا کاهش تقاضای یک کالا اثرگذار است، این اثر به صورت مستقیم و گاهی افزایشی یا کاهششی است.

۱۴۹- کالایی، جزئی در سبد مصرف مردم بوده است و سید بازار در سال گذشته رشد قیمت ۲۵٪ داشته است. اگر قیمت این کالا در ابتدای

سال ۴۵,۰۰۰,۰۰۰ تومان بوده باشد، قیمت آن در انتهای سال به چقدر رسیده است؟

(۴) ۵۶,۲۵۰,۰۰۰

(۳) ۶۴,۲۰۰,۰۰۰

(۲) ۳۳,۷۱۰,۰۰۰

(۱) ۳۸,۷۵۰,۰۰۰



۱۵۰- کدام گزینه به پرسش‌های زیر در ارتباط با جدول زیر که مربوط به سه کشور ایران، مصر و سوئیس و تولیدات آن‌ها با فرض قیمت یکسان و به

کشور	گندم	قهوه
ایران	۸۵	۱۷۰
مصر	۱۲۰	۱۳۰
سوئیس	۹۶	۸۲

کارگیری تمامی عوامل تولید است، پاسخ درستی می‌دهد؟

(الف) طبق قاعدهٔ مزیت مطلق، مصر کدام کالا را از کدام کشور وارد می‌کند؟

(ب) سوئیس باید کدام کالا را تولید کند؟

(ج) ایران کدام کالا را به کدام کشور صادر می‌کند؟

(۱) الف: گندم - سوئیس ب: با توجه به این‌که در هیچ کالایی مزیت مطلق ندارد، پس بهتر است هر دو کالا را وارد کند. ج: قهوه - سوئیس

(۲) الف: گندم - سوئیس ب: با توجه به این‌که در هیچ کالایی مزیت مطلق ندارد، پس بهتر است هر دو کالا را وارد کند. ج: گندم - مصر

(۳) الف: قهوه - ایران ب: برای بیکار نماندن عوامل تولید، بهتر است گندم را تولید و قهوه را وارد کند. ج: گندم - مصر

(۴) الف: قهوه - ایران ب: برای بیکار نماندن عوامل تولید، بهتر است گندم را تولید و قهوه را وارد کند. ج: قهوه - سوئیس

۱۵۱- کارگری حقوقی ماهیانه معادل ۷,۲۰۰,۰۰۰ تومان دارد. این کارگر ۱۵٪ حقوق خود را به عنوان مالیات به دولت پرداخت می‌کند. با توجه به این موضوع:

(الف) مالیات ماهیانهٔ این کارگر چقدر است؟

(ب) خالص حقوق سالیانهٔ او کدام است؟

(۲) الف: ۱,۰۸۰,۰۰۰ ب: ۷۳,۴۴۰,۰۰۰

(۱) الف: ۶,۱۲۰,۰۰۰ ب: ۱۲,۹۶۰,۰۰۰

(۴) الف: ۶,۱۲۰,۰۰۰ ب: ۷۳,۴۴۰,۰۰۰

(۳) الف: ۱,۰۸۰,۰۰۰ ب: ۱۲,۹۶۰,۰۰۰

۱۵۲- کدام گزینه پاسخ درستی به پرسش‌های زیر در ارتباط با بیکاری و اشتغال می‌دهد؟

(الف) با کاهش تولید و پدید آمدن کارگران کم‌تری هم مورد نیاز است.

(ب) کدام گزاره در ارتباط با تعریف شغل درست است؟

(ج) تأثیر بیکاری بر بودجه چگونه است؟

(۱) الف: رکود ب: شغل می‌تواند پاره‌وقت یا تمام‌وقت باشد. ج: منفی، به علت کاهش درآمدهای دولت

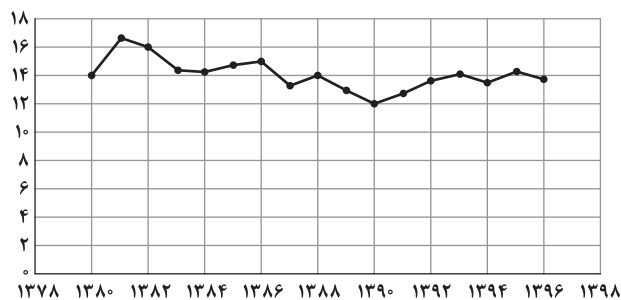
(۲) الف: تورم ب: شغل می‌تواند همراه حقوق باشد یا بدون آن. ج: منفی، به علت کاهش درآمدهای دولت

(۳) الف: تورم ب: شغل می‌تواند همراه حقوق باشد یا بدون آن. ج: مثبت، به علت کاهش هزینه‌های دولت

(۴) الف: رکود ب: شغل می‌تواند پاره‌وقت یا تمام‌وقت باشد. ج: مثبت، به علت کاهش هزینه‌های دولت

۱۵۳- مطابق با تصویر زیر که نشان‌دهندهٔ نسبت ثروتمندترین به فقیرترین دهک از سال ۱۳۸۰ تا ۱۳۹۶ است، به ترتیب کدام سال بهترین و کدام

سال بدترین وضعیت را داشته است؟



(۲) ۱۳۸۱ - ۱۳۹۰

(۱) ۱۳۹۶ - ۱۳۹۰

(۴) ۱۳۸۰ - ۱۳۹۶

(۳) ۱۳۸۱ - ۱۳۹۰



۱۵۴- ویژگی عمده دوره پهلوی کدام است؟

- (۱) تعدی پهلوی بر موقوفات و مالکیت‌های خصوصی و عمومی و واگذاری منابع نفتی و معدنی به بیگانگان
- (۲) ایجاد زمینهای قانونی مثل قانون تجارت و زیرساخت‌های مواصلاتی و همین‌طور گسترش مدارس
- (۳) توسعه ظاهری و سطحی کشور به وسیله صنایع مونتاژ و درآمدهای نفتی
- (۴) جدا شدن اقتصاد ایران از ابعاد هویتی، فرهنگی، اجتماعی، تاریخی و دینی خود

۱۵۵- شرکتی در سال گذشته ۱۴۵,۰۰۰ پیراهن به قیمت ۱۹۵,۰۰۰ تومان تولید کرده است. از این تعداد ۱۰۵,۰۰۰ عدد به فروش رفته است. هزینه

تولید هر عدد پیراهن ۱۷۲,۰۰۰ تومان برآورد شده است. این شرکت چه میزان سود یا زیان کرده است؟

- (۱) سود ۲,۸۵,۰۰۰,۰۰۰ (۲) سود ۴,۴۶۵,۰۰۰,۰۰۰ (۳) زیان ۴,۴۶۵,۰۰۰,۰۰۰ (۴) زیان ۲,۸۵,۰۰۰,۰۰۰

۱۵۶- در رابطه با مقایسه منافع و هزینه‌های انتخاب، کدام عبارت‌ها نادرست است؟

- (الف) نکته مهم در این مقایسه، این است که باید تمام هزینه‌ها با تمام منافع مقایسه شوند.
- (ب) مقایسه صحیح منافع و هزینه‌ها هنگام تصمیم‌گیری برای گرفتن یک تصمیم صحیح کافی است.
- (ج) گاهی افراد در محاسبه منافع و هزینه‌ها دچار اشتباه می‌شوند یا بخشی از آن را نادیده می‌گیرند.
- (د) هزینه فرصت از جمله هزینه‌هایی است که هنگام انتخاب نباید به آن توجه کرد، چرا که هنگام انتخاب روی نمی‌دهد.

- (۱) الف - ب (۲) ج - د (۳) الف - ج (۴) ب - د

۱۵۷- تولید ناخالص داخلی سرانه در کشور X در سال گذشته ۲۵۷۶ یورو بوده است. اگر تولید ناخالص داخلی کل این کشور ۳۰۳,۹۶۸,۰۰۰,۰۰۰

بوده باشد، جمعیت این کشور را محاسبه کنید.

- (۱) ۱۲۵,۰۰۰,۰۰۰ (۲) ۱۱۸,۰۰۰,۰۰۰ (۳) ۱۰۳,۰۰۰,۰۰۰ (۴) ۹۵,۰۰۰,۰۰۰

۱۵۸- کدام گزینه در ارتباط با مالیات غیرمستقیم درست است؟

- (۱) هدف از گرفتن این نوع مالیات، صرفاً تشویق به انجام یک کار یا منع انجام آن است.
- (۲) در این نوع مالیات، مبنای دریافت، ثروت مؤدی یا همان شخصی که مالیات را پرداخت می‌کند، است.
- (۳) یکی از انواع آن، عوارض گمرکی است که بر صادرات یا واردات وضع می‌شود و تابع سیاست‌های کلان فرهنگی است.
- (۴) در این نوع مالیات، گاهی فرد خود، آگاهی ندارد که مالیات پرداخت می‌کند و در موارد مختلف، میزان مالیات پرداختی تغییر می‌کند.

۱۵۹- کدام گزینه به دو پرسش زیر، پاسخ درست و کاملی می‌دهد؟

(الف) پول چگونه وسیله سنجش ارزش است؟ (ب) چه زمانی می‌گوییم رشد رخ داده است؟

- (۱) الف: در مبادلات پول را می‌پذیریم، چرا که می‌دانیم آن را دیگران نیز از ما می‌پذیرند. ب: زمانی که همه شاخص‌ها بهبود پیدا کند.
- (۲) الف: با پول می‌توان ارزش کالاها را مشخص کرد و سپس ارزش نسبی آن‌ها را با هم سنجید. ب: زمانی که تولید نسبت به دوره قبل افزایش یابد.
- (۳) الف: با پول می‌توان ارزش کالاها را مشخص کرد و سپس ارزش نسبی آن‌ها را با هم سنجید. ب: زمانی که همه شاخص‌ها بهبود پیدا کند.
- (۴) الف: در مبادلات پول را می‌پذیریم چرا که می‌دانیم آن را دیگران نیز از ما می‌پذیرند. ب: زمانی که تولید نسبت به دوره قبل افزایش یابد.

۱۶۰- کدام گزینه به ترتیب، درست (ص) یا نادرست (غ) بودن عبارت‌های زیر را به درستی نشان می‌دهد؟

- (الف) وابسته نبودن به اقتصادهای بیگانه را می‌توان با نام مقاوم‌سازی اقتصاد شناخت.
- (ب) در قبال مسئله فقر و بیکاری تنها دولت‌ها مسئول نیستند و مردم هم وظایفی را به عهده دارند.
- (ج) علی‌رغم این‌که عموم انسان‌ها زندگی تک‌محصولی دارند اما دولت‌ها و کشورها باید از وضعیت تک‌محصولی فاصله بگیرند.
- (د) هرگاه بازار در وضعیتی غیر از تعادل باشد، به وسیله دولت به سمت تعادل راهنمایی خواهد شد.

- (۱) غ - ص - ص - غ (۲) غ - ص - ص - غ (۳) ص - غ - ص - غ (۴) ص - غ - غ - ص



آزمون‌های سراسر کاج

گزینه‌دو سراسر انتخاب کنید.

سال تحصیلی ۱۴۰۲-۱۴۰۱

پاسخ‌های تشریحی

پایه دوازدهم انسانی

دوره دوم متوسطه

نام و نام خانوادگی:	شماره داوطلبی:
تعداد سؤالاتی که باید پاسخ دهید: ۱۶۰	مدت پاسخگویی: ۱۶۰ دقیقه

عناوین مواد امتحانی آزمون گروه آزمایشی علوم انسانی، تعداد سؤالات و مدت پاسخگویی

ردیف	مواد امتحانی	تعداد سؤال	شماره سؤال		مدت پاسخگویی
			از	تا	
۱	ریاضیات	۲۰	۱	۲۰	۳۰ دقیقه
۲	علوم و فنون ادبی	۳۰	۲۱	۵۰	۳۰ دقیقه
۳	جامعه‌شناسی	۱۵	۵۱	۶۵	۲۵ دقیقه
۴	روان‌شناسی	۱۵	۶۶	۸۰	
۵	زبان عربی (اختصاصی)	۲۰	۸۱	۱۰۰	۲۰ دقیقه
۶	تاریخ	۱۳	۱۰۱	۱۱۳	۲۰ دقیقه
	جغرافیا		۱۱۴	۱۲۵	
۸	فلسفه و منطق	۲۰	۱۲۶	۱۴۵	۲۰ دقیقه
۹	اقتصاد	۱۵	۱۴۶	۱۶۰	۱۵ دقیقه

آزمون‌های سراسر گاج

دروس	طراحان	ویراستاران علمی
ریاضیات	محمد یگانه	مریم ولی عابدینی - ندا فرهختی مینا نظری
عربی	بهروز حیدربکی روح اله اصغری	شاهو مرادیان - پریسا فیلو
علوم و فنون ادبی	امیرنجات شجاعی	اسماعیل محمدزاده - مسیح گرچی مریم اسدی
اقتصاد	سید امیرحسین میراسکندری	احمد منصوری - مریم پارسائیان
تاریخ	ملیحه گرچی	مریم پارسائیان
جغرافیا	ملیحه گرچی	
جامعه‌شناسی	آزینا بیدقی	
فلسفه و منطق	حیدر جلالی - ابراهیم امینی	
روان‌شناسی	نگار کاغذگران	



فروشگاه مرکزی گاج: تهران - خیابان انقلاب
نیش بازارچه کتاب

اطلاع‌رسانی و ثبت نام ۰۲۱-۶۴۲۰

نشانی اینترنتی www.gaj.ir

آماده‌سازی آزمون

مدیریت آزمون: ابوالفضل مزرعتی

بازبینی و نظارت نهایی: سارا نظری

برنامه‌ریزی و هماهنگی: سارا نظری - مینا نظری

بازبینی دفترچه: بهاره سلیمی - عطیه خادمی

ویراستاران فنی: ساناز فلاحی - مروارید شاه‌حسینی - مریم پارسائیان - سپیده‌سادات شریفی - عاطفه دستخوش

سرپرست واحد فنی: سعیده قاسمی

صفحه‌آرا: فرهاد عبدی

طراح شکل: آرزو گلفر

حروف‌نگاران: مینا عباسی - مهناز کاظمی - فرزانه رجبی - ربابه الطافی - حدیث فیض‌الهی - ملیکا کاشانی



به نام خدا

حقوق دانش‌آموزان در آزمون‌های سراسری گاج

داوطلب گرامی؛ با سلام در اینجا شما را با بخشی از حقوق خود در آزمون‌های سراسری گاج آشنا می‌نمایم:

۱- اطلاعات شناسنامه‌ای و آموزشی شما مانند نام، نام خانوادگی، جنسیت و گروه آزمایشی بایستی به صورت صحیح در بالای پاسخ‌برگ درج شده باشد.

۲- آزمون‌های سراسری گاج باید راس ساعت اعلام شده در دفترچه، شروع و خاتمه یابد.

۳- محل برگزاری آزمون باید از لحاظ سرمایش و گرمایش، نور کافی، نظافت و سایر موارد در حد مطلوب و استاندارد باشد.

۴- سؤالات آزمون‌های سراسری گاج بایستی نزدیک‌ترین سؤالات به کنکور سراسری باشد و عاری از هرگونه اشکال علمی و تایپی باشد.

۵- بعد از هر آزمون و به هنگام خروج از جلسه آزمون بایستی پاسخ‌نامه‌ی تشریحی هر آزمون را دریافت نمایید.

۶- کارنامه‌ی هر آزمون بایستی در همان روز آزمون به روش‌های ذیل تحویل شما گردد:

• مراجعه به سایت گاج به نشانی www.gaj.ir

• مراجعه به نمایندگی.

۷- خدمات مشاوره‌ای رایگانی که در طی ۱ مرحله آزمون (ویژه داوطلبان آزاد) ارائه می‌گردد شامل:

• برگزاری جلسه مشاوره حداقل یکبار در طی هر آزمون توسط رابط تحصیلی.

• تماس تلفنی حداقل ۱ بار در طی هر آزمون توسط رابط تحصیلی.

• تماس تلفنی با اولیا حداقل یکبار در هر فاز [آزمون‌های سراسری گاج در چهار فاز تابستانه، ترم اول، ترم دوم و جامع برگزار می‌گردد].

• بررسی کارنامه آزمون توسط رابط تحصیلی در هر آزمون.

چنانچه در هر یک از موارد فوق کمبود و یا نقصی مشاهده نمودید لطفاً بلافاصله با تلفن ۰۲۱-۶۴۲۰ تماس حاصل نموده و مراتب را اطلاع دهید.



در گاج، بهترین صدا،

صدای دانش‌آموز است.



$$n(S) = 2^4 = 16$$

۲ ۵

$A =$ دو فرزند بزرگ‌تر هم‌جنس و دو فرزند کوچک‌تر ناهم‌جنس

$$A = \{(پ, پ, پ, د), (پ, پ, د, پ), (پ, د, پ, پ), (د, د, پ, پ), (د, پ, پ, د)\}$$

$B =$ تعداد فرزندان دختر بیشتر باشد

$$B = \{(د, د, د, د), (د, د, د, پ), (د, د, پ, د), (د, پ, د, د), (پ, د, د, د)\}$$

$$P(A) = \frac{4}{16}, P(B) = \frac{5}{16} \Rightarrow \frac{P(A)}{P(B)} = \frac{\frac{4}{16}}{\frac{5}{16}} = \frac{16 \times 4}{16 \times 5} = \frac{4}{5} = 0.8$$

۲ ۶

$$\begin{cases} f(\frac{1}{2}) = 4 \Rightarrow (\frac{1}{2}, 4) \\ f(-1) = 1 \Rightarrow (-1, 1) \end{cases} \Rightarrow m = \frac{y_2 - y_1}{x_2 - x_1} = \frac{4 - 1}{\frac{1}{2} - (-1)} = \frac{3}{\frac{1}{2} + 1} = \frac{3}{\frac{3}{2}} = 2$$

$$f(-1) = 1, m = 2$$

$$\Rightarrow y = mx + n \xrightarrow{x=-1, y=1} 1 = (2)(-1) + n \Rightarrow 1 + 2 = n \Rightarrow n = 3$$

$$y = mx + n \xrightarrow{m=2, n=3} y = 2x + 3 \Rightarrow f(x) = 2x + 3$$

$$-1 \leq f(x) < 4 \Rightarrow -1 \leq 2x + 3 < 4$$

$$\xrightarrow{-3} -1 - 3 \leq 2x + 3 - 3 < 4 - 3 \Rightarrow -4 \leq 2x < 1$$

$$\xrightarrow{\text{تقسیم بر 2}} -2 \leq x < \frac{1}{2}$$

تعداد اعضای فضای نمونه‌ای انتخاب ۴ کارت از بین ۱۰ کارت

۱ ۷

موجود است:

$$n(S) = \binom{10}{4} = \frac{10!}{4!6!} = \frac{10 \times 9 \times 8 \times 7 \times 6!}{4 \times 3 \times 2 \times 1 \times 6!} = 210$$

از آن‌جا که معلوم شده کوچک‌ترین عدد باقی‌مانده ۴ است، پس کارت‌های با شماره‌های ۱، ۲، ۳ الزاماً برداشته شده‌اند، پس از بین کارت‌های ۵، ۶، ۷، ۸، ۹، ۱۰ باید یک کارت انتخاب کرد:

$$P(A) = \frac{n(A)}{n(S)} = \frac{\binom{6}{1}}{\binom{10}{4}} = \frac{6}{210} = \frac{1}{35}$$

نوع متغیر، نوع آلاینده‌گی هوا ← کیفی و با مقیاس اسمی است.

۱ ۸

$$f(x) = |3 - x|, g(x) = x + 2$$

۲ ۹

$$(f + g)(x) = f(x) + g(x) = |3 - x| + x + 2$$

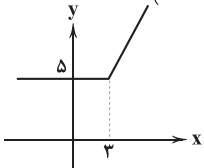
ریشه عبارت داخل قدرمطلق را می‌یابیم:

$$3 - x = 0 \Rightarrow x = 3$$

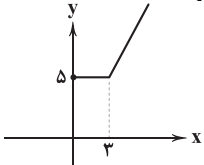
$$\xrightarrow{x < 3} f(x) + g(x) = 3 - x + x + 2 = 5$$

$$\xrightarrow{x \geq 3} f(x) + g(x) = -3 + x + x + 2 = 2x - 1$$

$$f(x) + g(x) = \begin{cases} 5 & x < 3 \\ 2x - 1 & x \geq 3 \end{cases}$$



نمودار تابع $(f + g)(x)$ با دامنه $x > 0$ به صورت زیر است:



ریاضیات

۳ ۱

ابتدا نقطه تلاقی دو تابع را می‌یابیم:

$$f(x) = g(x) \Rightarrow 2x^2 - 3x + 1 = 2x^2 + 4x + 15$$

$$\Rightarrow 2x^2 - 3x + 1 - 2x^2 - 4x - 15 = 0$$

$$\Rightarrow -7x - 14 = 0 \Rightarrow -7x = 14 \Rightarrow x = -\frac{14}{7} = -2$$

$$\xrightarrow{x=-2} f(-2) = 2(-2)^2 - 3(-2) + 1 = 8 + 6 + 1 = 15$$

پس این دو تابع یک‌دیگر را در نقطه $A(-2, 15)$ قطع می‌کنند. حال معادله

خط گذرنده از این نقطه و با شیب $-\frac{3}{2}$ را می‌نویسیم:

$$y = mx + n \xrightarrow{m=-\frac{3}{2}, x=-2, y=15} 15 = -2(-\frac{3}{2}) + n$$

$$\Rightarrow 15 - 3 = n \Rightarrow n = 12 \xrightarrow{m=-\frac{3}{2}, n=12} y = -\frac{3}{2}x + 12$$

حال برای یافتن محل تلاقی با محور x ها کافی است به جای y عدد صفر را قرار دهیم:

$$0 = -\frac{3}{2}x + 12 \Rightarrow \frac{3}{2}x = 12 \xrightarrow{\times 2} 3x = 24 \Rightarrow x = \frac{24}{3} = 8$$

۲ ۲

$$\frac{x}{x+1} + 2 = \frac{6}{x} \xrightarrow{\text{طرفین را در } x(x+1) \text{ ضرب می‌کنیم}} x(x) + 2x(x+1) = 6(x+1)$$

$$\Rightarrow x^2 + 2x^2 + 2x - 6x - 6 = 0 \Rightarrow 3x^2 - 4x - 6 = 0$$

ضرب ریشه‌ها

$$\alpha\beta^2 + \beta\alpha^2 \xrightarrow{\text{فاکتور از } \alpha\beta} \alpha\beta(\beta + \alpha)$$

مجموع ریشه‌ها

$$\begin{cases} \text{مجموع ریشه‌ها} = -\frac{b}{a} = -\frac{-4}{3} = \frac{4}{3} \Rightarrow -2(\frac{4}{3}) = -\frac{8}{3} \\ \text{ضرب ریشه‌ها} = \frac{c}{a} = -\frac{6}{3} = -2 \end{cases}$$

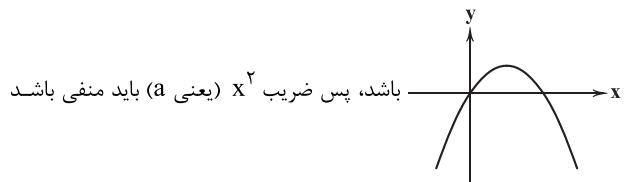
$$16\sqrt{2} = 2^4 \times 2^{\frac{1}{2}} = 2^{4+\frac{1}{2}} = 2^{\frac{9}{2}} \Rightarrow a^{\frac{9}{2}} = 2^{\frac{9}{2}} \xrightarrow{\text{ریشه سوم}} \sqrt[3]{a^{\frac{9}{2}}} = \sqrt[3]{2^{\frac{9}{2}}} \Rightarrow a = (2^{\frac{9}{2}})^{\frac{2}{9}} = 2^{\frac{2}{3}}$$

۳ ۳

$$16^x = a^2 \Rightarrow 16^x = (2^{\frac{2}{3}})^2 \Rightarrow 16^x = 2^{\frac{4}{3}} \Rightarrow (2^4)^x = 2^{\frac{4}{3}} \Rightarrow 2^{4x} = 2^{\frac{4}{3}} \Rightarrow 4x = \frac{4}{3} \Rightarrow x = \frac{1}{3}$$

۱ ۴

با توجه به این‌که عرض از مبدأ نمودار برابر صفر است و ضمناً نمودار تابع از ناحیه دوم عبور نمی‌کند، پس نمودار تابع باید الزاماً



باشد، پس ضریب x^2 (یعنی a) باید منفی باشد

$$a < 0 \quad \text{و طول رأس سهمی (یعنی } -\frac{b}{2a} \text{) باید مثبت باشد:}$$

$$-\frac{b}{2a} = \frac{-(2a+1)}{2a} > 0 \quad \text{پس صورت نیز باید منفی باشد}$$

$$\xrightarrow{\text{ضرب طرفین در منفی}} 2a+1 > 0 \Rightarrow 2a > -1 \Rightarrow a > -\frac{1}{2}$$

$$\begin{cases} a < 0 \\ a > -\frac{1}{2} \end{cases} \Rightarrow -\frac{1}{2} < a < 0$$



۱ ۱۴

$$f(\sqrt[3]{x}) \xrightarrow{\circ < \sqrt[3]{x} < 1} f(x) = \text{sign}(x^2 - \frac{x}{3})$$

$$\Rightarrow f(\sqrt[3]{x}) = \text{sign}((\sqrt[3]{x})^2 - \frac{x}{3}) = \text{sign}(\sqrt{x} - \frac{x}{3}) = -1$$

مقداری منفی

$$f(-1) \stackrel{-1 < 0}{=} f(x) = -x^2 - 1 \Rightarrow f(-1) = -(-1)^2 - 1 = -1 - 1 = -2$$

$$f(\frac{x}{3}) \stackrel{\frac{x}{3} > 1}{=} f(x) = [x^x] \Rightarrow f(\frac{x}{3}) = [x^{\frac{x}{3}}] = [\sqrt[3]{x^x}] = [\sqrt{x}] = 2$$

$$f(\sqrt[3]{x}) - f(-1) - f(\frac{x}{3}) = -1 - (-2) - 2 = -1 + 2 - 2 = -1$$

۲ ۱۵

$$f(x) = x \Rightarrow 2x - \frac{ax^2 + bx}{x+2} = x \Rightarrow \frac{ax^2 + bx}{x+2} = x$$

$$\Rightarrow ax^2 + bx = x^2 + 2x \Rightarrow \begin{cases} a=1 \\ b=2 \end{cases}$$

$$a^2 + b^2 = (1)^2 + (2)^2 = 1 + 4 = 5$$

$$\text{جمعیت فعال} = \frac{8}{100} \times 500000 = 400000$$

$$\text{جمعیت شاغل} + \text{جمعیت بیکار} = \text{جمعیت فعال}$$

$$\Rightarrow 400000 = \text{جمعیت بیکار} + 356000$$

$$\Rightarrow 400000 - 356000 = 44000 = \text{جمعیت بیکار}$$

$$\text{درصد نرخ بیکاری} = \frac{\text{جمعیت بیکار}}{\text{جمعیت فعال}} \times 100$$

$$\Rightarrow \text{درصد نرخ بیکاری} = \frac{44000}{400000} \times 100 = 11\%$$

اگر ۳ درصد نرخ بیکاری کاهش یابد به ۸٪ می‌رسد، بنابراین:

$$\frac{8}{100} = \frac{\text{جمعیت بیکار}}{400000} \Rightarrow \text{جمعیت بیکار} = \frac{8 \times 400000}{100} = 32000$$

در حالت جدید

بنابراین باید $44000 - 32000 = 12000$ شغل جدید ایجاد کرد.

۴ ۱۷

p	q	~p	~q	p ∨ q	~p ⇔ ~q
د	د	ن	ن	د	د
د	ن	ن	د	د	ن
ن	د	د	ن	د	ن
ن	ن	د	د	ن	د

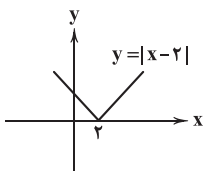
فقط در حالتی $p \vee q$ و $\sim p \Leftrightarrow \sim q$ هم‌ارزش هستند که گزاره‌های p و q هر دو درست باشند.

$$p \Rightarrow (\sim q \wedge p) \Leftrightarrow \text{د} \Leftrightarrow \underbrace{(\text{د} \wedge \text{د})}_{\text{ن}} \Leftrightarrow \text{ن} \Leftrightarrow \text{ن}$$

$$\text{ب) } (p \Leftrightarrow q) \wedge (\sim q \Rightarrow p) \Leftrightarrow \underbrace{(\text{د} \Leftrightarrow \text{د})}_{\text{د}} \wedge \underbrace{(\text{ن} \Rightarrow \text{د})}_{\text{د}} \Leftrightarrow \text{د} \wedge \text{د} \Leftrightarrow \text{د}$$

۳ ۱۸ نمودار تابع $y = |x - 2|$ همان نمودار تابع $y = |x|$ است که:

۲ واحد به سمت راست رفته است:



۱ ۱۰

$$a_p = -a_n \Rightarrow a_1 + 2d = -(a_1 + 7d)$$

$$\Rightarrow a_1 + 2d = -a_1 - 7d \Rightarrow a_1 + 2d + a_1 + 7d = 0 \Rightarrow 2a_1 + 9d = 0$$

$$a_7 + a_{11} = 14 \Rightarrow a_1 + 6d + a_1 + 10d = 14 \Rightarrow 2a_1 + 16d = 14$$

$$\begin{cases} -2a_1 - 9d = 0 \\ 2a_1 + 16d = 14 \end{cases}$$

$$\hline 2a_1 + 16d = 14$$

$$7d = 14 \Rightarrow d = \frac{14}{7} = 2 \Rightarrow 2a_1 + 9(2) = 0 \Rightarrow 2a_1 = -18 \Rightarrow a_1 = -9$$

$$S_n = \frac{n}{2}(2a_1 + (n-1)d) \Rightarrow 0 = \frac{n}{2}(2(-9) + (n-1)2)$$

$$\Rightarrow \begin{cases} \frac{n}{2} = 0 \Rightarrow n = 0 \text{ غ ق ق} \\ 2 = 0 \end{cases}$$

$$\Rightarrow -18 + 2n - 2 = 0 \Rightarrow 2n = 20 \Rightarrow n = 10$$

۱ ۱۱

زاویه افرادی که رشته تحصیلی آن‌ها مشخص نیست، برابر است با:

$$\alpha = 36^\circ - (100^\circ + 80^\circ + 75^\circ + 30^\circ) = 36^\circ - (285^\circ) = 75^\circ$$

تعداد این افراد ۳۰ نفر است، پس تعداد کل افراد برابر است با:

$$\frac{75^\circ}{36^\circ} = \frac{30}{n} \Rightarrow n = \frac{30 \times 36^\circ}{75} = 144$$

و در نتیجه تعداد افرادی که در رشته هنر تحصیل می‌کنند، برابر است با:

$$\frac{30^\circ}{36^\circ} = \frac{x}{144} \Rightarrow x = \frac{30 \times 144}{36} = 12$$

۳ ۱۲

خ	ل	ی	ج	فارس
(۱)	(۱)	(۱)	(۱)	(۲)

جابه جایی بسته (۱) و (۲)

$$4! \times 2! = 24 \times 2 = 48$$

جایگشت حروف (خلیج)

۳ ۱۳

$$\text{میانگین} = \bar{x} = \frac{13 + 8 + 11 + 10 + 15 + 9}{6} = \frac{66}{6} = 11$$

بررسی گزینه‌ها:

(۱) وقتی انحراف معیار صفر باشد، یعنی همه داده‌ها با هم برابرند.

$$a = b = c = 11$$

و چون میانگین اصلی داده‌ها نیز ۱۱ است، اضافه شدن چهار داده ۱۱ دیگر، میانگین را تغییر نمی‌دهد.

(۲) اگر چهار داده با میانگین ۱۱ به داده‌ها اضافه شود، میانگین تغییر نمی‌کند.

(۳) اگر ۳ برابر مقدار دامنه میان‌چارکی را به داده‌ها اضافه کنیم، میانگین افزایش می‌یابد:

$$8, \boxed{9}, 10, 11, \boxed{13}, 15$$

$$\downarrow \qquad \qquad \downarrow$$

$$Q_1 \qquad \qquad Q_3$$

$$IQR = Q_3 - Q_1 = 13 - 9 = 4 \xrightarrow{\text{برابر ۳}} 12$$

اضافه شدن مقدار ۱۲ به داده‌ها باعث می‌شود میانگین افزایش یابد.

$$\text{میانۀ داده‌ها} = \frac{10 + 11}{2} = 10.5 \quad (4)$$

اضافه شدن مقدار ۱۰/۵ به داده‌ها باعث می‌شود میانگین کاهش یابد.

**۲۵ ۳ بررسی موارد نادرست:**

دلایزتر از سبزه: علی مؤذنی آیین‌های دردار: هوشنگ گلشیری

مدار صفر درجه: احمد محمود تنگسیر: صادق چوبک

داستان باستان: میرزا حسن خان بدیع

۲۶ ۴ محتوای نثرهای دوره سامانی، بیشتر علمی است و گاهی

نثرهای حماسی، تاریخی و دینی هم دیده می‌شود.

۲۷ ۳ بیت سؤال، سروده سیدمحمدرضا میرزاده عشقی، شاعر،

روزنامه‌نگار، نمایشنامه‌نویس و نظریه‌پرداز دوره مشروطیت است که در روزنامه‌اش «قرن بیستم»، به افشاگری اعمال پلید و مقاصد شوم رجال خائن زمان می‌پرداخت.

۲۸ ۴ ترکیب‌بند عاشورایی محتشم کاشانی با بیت آغازین «باز این

چه شورش است که در خلق عالم است / باز این چه نوحه و چه عزا و چه ماتم است؟» در وزن «مفعول فاعلات مفاعیل فاعلن» سروده شده است.

۲۹ ۱ تلمیح: اشاره به داستان حضرت یوسف (ع) / استعاره: —**بررسی سایر گزینه‌ها:**

۲ جناس تام: تار (رشته مو)، تار (تاریک) / تشبیه: صبح امید (اضافه تشبیهی) /

تشبیه سیاهی مو به سیاهی شب

۳ لف و نشر: آب (لف ۱) و آتش (لف ۲) / آب (نشر ۱) و آتش (نشر ۲) /

سنگ (نشر ۱) و آهن (نشر ۲)

اسلوب معادله: اشک و آه در دل‌های سنگین، تأثیر می‌کند [همان‌طور که] آب

و آتش می‌تواند جای خود را در سنگ و آهن وا کند.

۴ حس آمیزی: رنگ اندیشه / تشبیه: دیار آرزو

۳۰ ۴ بررسی آرایه‌های گزینه (۴):

حس آمیزی (بیت «الف»): رنگ سرد (در آمیختن دو حس بینایی و لامسه)

تشبیه (بیت «ب»): تشبیه رخ به کعبه و زرخدان به زمزم

کنایه (بیت «ج»): گرم بودن بازار - بستن دکان

استعاره مکنیه (بیت «د»): جان‌بخشی به زلف

موارد نادرست در سایر گزینه‌ها:

۱ حسن تعلیل (۲ اشتقاق)

۳ اسلوب معادله

۳۱ ۲ بررسی آرایه‌ها:

جناس همسان: دیوان (دیوها) و دیوان (اداره) یا محلی که مالیات‌ها و درآمدها در آن‌جا جمع‌آوری می‌شود.

استعاره مصرحه: دیوان: استعاره از انسان‌های پست

ایهام تناسب: دیوان (دوم): ۱- اداره یا محلی که مالیات‌ها و درآمدها در آن‌جا

جمع‌آوری می‌شود. (معنی مورد نظر) ۲- دیوها (معنی نادرست / تناسب با خاتم)

تلمیح: اشاره به داستان انگشتی حضرت سلیمان (ع)

۳۲ ۳ بررسی آرایه‌ها در ابیات گزینه (۳):

ج) توصیح: پری‌روبی و مه‌پیکر / سمن‌بویی و سیمین‌بر

تشبیه: پری‌رو - مه‌پیکر - سمن‌بو - سیمین‌بر

د) مجاز: سیر: مجاز از کامل و اشباع‌کننده

پارادوکس: هنگامی می‌توانی به یار نزدیک شوی که از آن دور باشی، زیرا

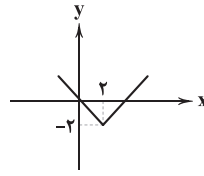
نزدیکی، مانع دیدار است.

بررسی سایر آرایه‌ها:

الف) حس آمیزی: نفس رنگین / ایهام: —

ب) حسن تعلیل: — / تشبیه: تشبیه حلقه در جتت به مار

برای آن‌که نمودار تابع داده شده از ناحیه سوم عبور نکند، پس نمودار باید به صورت زیر باشد، یعنی حداقل ۲ واحد به سمت پایین انتقال یابد تا از مبدأ محورهای مختصات گذشته و از ناحیه سوم عبور نکند، پس:



۱۹ ۲ روستایی که ۷۵ درصد مقدار اولیه جمعیت خود را از دست بدهد، به معنای آن است که جمعیت آن ۲۵ درصد مقدار اولیه خود است.

$$f(t) = \frac{25}{100}c = \frac{1}{4}c, t = ?, r = \frac{6}{100} = 0.06$$

$$f(t) = c(1-r)^t \Rightarrow \frac{1}{4}c = c(1-0.06)^t \Rightarrow \frac{1}{4} = (0.94)^t$$

$$\sqrt[0.94]{0.94^{45}} = \frac{1}{16} \rightarrow \sqrt[0.94]{0.94^{45}} = \sqrt[16]{1}$$

$$\Rightarrow (0.94)^{22/5} = \frac{1}{4} \Rightarrow (0.94)^{22/5} = \frac{1}{4}$$

$$\begin{cases} (0.94)^{22/5} = \frac{1}{4} \\ (0.94)^t = \frac{1}{4} \end{cases} \Rightarrow t = 22/5$$

$$a_{n+1} = \frac{r}{a_n}, a_1 = 2$$

$$\xrightarrow{n=1} a_2 = \frac{r}{a_1} = \frac{r}{2} = 1$$

$$\xrightarrow{n=2} a_3 = \frac{r}{a_2} = \frac{r}{1} = 2$$

$$\xrightarrow{n=3} a_4 = \frac{r}{a_3} = \frac{r}{2} = 1$$

دنباله: ۲, ۱, ۲, ۱, ...

در بین بیست جمله اول دنباله، ۱۰ جمله عدد ۲ و ۱۰ جمله عدد ۱ هستند،

$$(10 \times 2) + (10 \times 1) = 20 + 10 = 30$$

پس:

علوم و فنون ادبی**۲۱ ۲** با توجه به ویژگی‌هایی چون «سادگی زبان شعر»، «کم بودن

لغات عربی»، «کهنه و مهجور بودن بخشی از لغات (کوشک)»، «استفاده از دو

نشانه برای یک متمم»، «پندآموز و اندرزگونه بودن»، «استفاده از آرایه‌های

ادبی، طبیعی و در حد اعتدال» و «سادگی فکر و کلام» این ابیات متعلق به

سبک خراسانی است و می‌توان رودکی را به عنوان سراینده آن‌ها برگزید.

۲۲ ۴ بی‌دقتی در کاربرد جمله‌ها و ترکیب‌ها و ورود واژه‌های عامیانه

از ویژگی‌های زبانی شعر سبک هندی است.

۲۳ ۳ معشوق در گزینه (۳) ماهیتی زمینی دارد و بیشتر یادآور

مضامین دوره خراسانی است، در حالی‌که در سایر گزینه‌ها ویژگی‌های فکری

سبک عراقی مشهود است.

بررسی سایر گزینه‌ها:

۱) برتری عشق بر عقل (۲) فراق و باور به قضا و قدر

۴) پرهیز از زهد ربایی

۲۴ ۳ عبارت گزینه (۳)، معرف «جلال آل‌احمد» است و «ضیافت» از

آثار داستانی «سیدمهدی شجاعی».



۳۳ ۲ بررسی استعاره مکئیّه در ابیات:

بیت اول: روییدن مهر

بیت دوم: حرارت عشق (اضافه استعاری)

بیت سوم: جان بخشی به عشق و باریدن تیغ

۳۴ ۲ بررسی آرایه‌ها:

استعاره: جان بخشی به ماه

تشبیه: مهر [در معنی خورشید] رخ (اضافه تشبیهی)

ایهام: مهر: ۱- محبت ۲- خورشید / نگران: ۱- نگرنده ۲- پریشان و مضطرب

مجاز: جهان مجاز از مردم جهان

حسن تعلیل: علت نگاه کردن مردم به ماه، شباهت ماه به معشوق است.

۳۵ ۲ بررسی آرایه‌ها:

حسن آمیزی (بیت «د»): همت خشک (آمیختن پدیده‌ای ذهنی با حس لامسه)

حسن تعلیل (بیت «الف»): دلیل به ساحل آمدن کف، سبک سرب اوست.

استعاره (بیت «ب»): دانه استعاره از ناله / زمین استعاره از دل

ایهام (بیت «ه»): افتادگان: ۱- زمین خوردگان ۲- متواضعان

تشبیه بلیغ (بیت «ج»): میخانه دل (اضافه تشبیهی)

نکته: باید دقت کنیم که اگر یک حس با پدیده‌ای ذهنی و انتزاعی (مثل

«همت» در بیت «د») آمیخته شود، حسن آمیزی داریم.

۳۶ ۳ بررسی آرایه‌ها:

تشبیه: دارالسرور نیستی / تشبیه دارالسرور نیستی به ماتم سرا

تضاد: دارالسرور ≠ ماتم سرا

تلمیح: داستان بر دار کشیده شدن منصور حلاج

کنایه: گره بر جبهه داشتن کنایه از ناراحت بودن

استعاره مکنیه: جبهه (پیشانی) دار

۳۷ ۳ قافیه اصلی: «ساز» و «باز» / قافیه دوم: «پرده» (اصطلاح

موسیقایی) و «پرده» (سرپرده)

۳۸ ۴ واژگان قافیه: «خار» و «خوار» / حروف اصلی: ارا / قاعده: (۲)

بررسی سایر گزینه‌ها:

(۱) «تر» در واژگان «نکوتر» و «بدتر» الحاقی است و «نکو» و «بد» نیز هم قافیه نمی‌شوند.

(۲) «ان» در واژگان «ترسان» و «لرزان» الحاقی است و «ترس» و «لرز» نیز هم قافیه نمی‌شوند.

(۳) حروف پایانی واژگان «دژه» و «قطره» یکسان نیست. («رر» و «طر»)

۳۹ ۲ وزن گزینه (۲): مفعول مفاعیلن // مفعول مفاعیلن (مستفعل

مفعولن // مستفعل مفعولن)

بررسی سایر گزینه‌ها:

(۱) نمی‌توان وزن بیت را به دو صورت رکن‌بندی کرد. / وزن بیت: مفاعیلن فعلاتن // مفاعیلن فعلاتن

(۳) نمی‌توان وزن بیت را به دو صورت رکن‌بندی کرد. / وزن بیت: مفتعلن مفاعیلن // مفتعلن مفاعیلن

(۴) وزن بیت ناهمسان است. / وزن بیت: مفعول مفاعیل مفاعیل فعولن (مستفعل مستفعل مستفعل مستف)

۴۰ ۴ وزن مشترک ابیات گزینه (۴): مفتعلن فاعلن // مفتعلن فاعلن

وزن ابیات سایر گزینه‌ها:

(۱) بیت اول: مفعول مفاعیلن مفاعیلن

بیت دوم: مفعول مفاعیلن فعولن

(۲) بیت اول: مفعول مفاعیل مفاعیل فعولن

بیت دوم: مفعول مفاعیل مفاعیل فعل

(۳) بیت اول: فعلاتن مفاعیلن فعولن

بیت دوم: فعلاتن فعلاتن فعولن

۴۱ ۱ تقطیع گزینه (۱):

تغییر کمیّت مصوّت کوتاه به بلند (۱)

تغییر کمیّت مصوّت بلند به کوتاه (۲)

ع	ل	م	ن	ر	ت	ما	آ	ه	س	ح	ر	گ	ه	ی	ما
U	U	U	U	U	U	U	U	U	U	U	U	U	U	U	U
ر	خ	م	و	شی	ی	ما	چ	ر	ش	ه	ن	ش	ا	ی	ما
U	U	U	U	U	U	U	U	U	U	U	U	U	U	U	U

تغییر کمیّت مصوّت بلند به کوتاه (۳)

تغییر کمیّت مصوّت بلند به کوتاه (۴)

تقطیع سایر گزینه‌ها:

(۲)

تغییر کمیّت مصوّت کوتاه به بلند (۱)

تغییر کمیّت مصوّت کوتاه به بلند (۲)

ف	ر	ق	د	م	خ	ن	ن	ها	د	ب	ر			
U	U	U	U	U	U	U	U	U	U	U	U			
د	از	غ	ل	ت	ما	آ	ه	ز	ک	و	تا	ه	ی	ما
U	U	U	U	U	U	U	U	U	U	U	U	U	U	U

تغییر کمیّت مصوّت بلند به کوتاه (۳)

(۳)

تغییر کمیّت مصوّت کوتاه به بلند (۱)

س	ر	خ	ر	د	ر	د	ش	چ	را	غ	گر	د	
U	U	U	U	U	U	U	U	U	U	U	U	U	
ی	بر	جا	ست	ه	ما	ظ	م	ت	گ	م	ه	ی	ما
U	U	U	U	U	U	U	U	U	U	U	U	U	U

تغییر کمیّت مصوّت بلند به کوتاه (۲)



(۴)

تغییر کمیّت مصوّت بلند به کوتاه (۱)

رف	ت	بو	دیبم	ک	از	وا	دی	ی	دل	دو	ر	ش	ویم
-	U	-	-	U	-	-	U	U	-	-	U	U	U
							↓						
ن	ف	س	سو	خ	ت	شد	سر	م	ی	آ	گا	هی	ی
U	U	U	-	U	U	-	-	U	U	-	-	U	U
			↓										
			↑										

تغییر کمیّت مصوّت کوتاه به بلند (۲) تغییر کمیّت مصوّت بلند به کوتاه (۳)

۴۲ | ۱ وزن بیت گزینۀ (۱): مفاعیلن مفاعیلن فعولن (هزج مسدّس محذوف)

بررسی سایر گزینه‌ها:

- (۲) متقارب مثنیٰ سالم
- (۳) رجز مربع سالم
- (۴) «رمل مسدّس محذوف» نام عروضی وزن «فاعلاتن فاعلاتن فاعلن» است، در حالی که بیت بر وزن «فاعلاتن فعلاتن فعولن» سروده شده است.

۴۳ | ۴ تقطیع ابیات سؤال:

بلند بودن هجای پایان نیم‌مصراع (۱)

گر	ن	ر	من	شد	ب	باد	م	با	د	غم	هر	گ	زم
-	U	U	-	-	U	U	U	-	U	-	-	U	-
کز	پ	ی	یک	مخت	ص	تر	ک	ت	نت	وا	گ	رفت	
-	U	U	-	-	U	-	-	U	U	-	-	U	-

بلند بودن هجای پایان نیم‌مصراع در وزن دوری (۶) بلند بودن هجای پایان مصراع (۷)

۴۴ | ۲ وزن گزینۀ (۲): مفتعلن مفتعلن مفتعلن فع

وزن مشترک سایر گزینه‌ها: مفتعلن فاعلات مفتعلن فع

۴۵ | ۲ بند شعری سؤال، نخستین سطرهای شعر «ققنوس» نیماست که در سال ۱۳۱۶ سروده شد.

۴۶ | ۳ مفهوم گزینۀ (۳): نکوهش نگاه عقل‌مدارانه و وسواس در عاقبت‌اندیشی

مفهوم مشترک سایر گزینه‌ها: توصیه به دوراندیشی و عاقبت‌نگری

۴۷ | ۴ مفهوم مشترک بیت سؤال و گزینۀ (۴): غلبۀ عشق بر عقل

مفهوم سایر گزینه‌ها:

- (۱) ناتوانی عقل در برابر نفس
- (۲) ناتوانی عشق در برابر عقل / آلودگی به مادیات، موجب بی‌بهرگی از معنویات است.
- (۳) ضرورت بهره‌گیری از عقل در برابر نفس

۴۸ | ۳ مفهوم گزینۀ (۳): تسلیم بودن در برابر خواست خداوند

مفهوم مشترک بیت سؤال و سایر گزینه‌ها: صبر، کلید کامیابی است.

۴۹ | ۳ مفهوم مشترک بیت سؤال و گزینۀ (۳): ناپایداری دنیا و موقعیت‌ها

مفهوم سایر گزینه‌ها:

(۱) تدبیر عاقلان در حوادث روزگار (۲) غفلت انسان‌ها

(۴) توصیف عشق فراوان خود

۵۰ | ۴ مفهوم سایر ابیات:

(الف) ناتوانی در یکرنگ کردن یار با خود

(د) وجد و شادی عاشق در رسیدن یار

جامعه‌شناسی

۵۱ | ۲ نیکی ← اسم ← انتسابی، فردی، ثابت

کدی ← نام خانوادگی ← اجتماعی، انتسابی، ثابت

پژوهشگر ← متغیر، اکتسابی، اجتماعی

آمریکایی ← مکان تولد ← اجتماعی، انتسابی، ثابت

توجه ← کنش اجتماعی

انقلاب ← پدیده اجتماعی

مقاله ← پدیده اجتماعی

نوشته است ← پیامد ارادی کنش اجتماعی

۵۲ | ۳ از نظر علامه طباطبائی، اعتباریات دو ویژگی دارند، به خواست

و اراده انسان به وجود می‌آیند و دارای آثار و پیامدهای غیرارادی هستند.

حکومت منورالفکران غربگرا در کشورهای اسلامی، استبداد استعماری را به دنبال

داشت که به دلیل وابستگی به کشورهای غربی و عمل کردن مطابق منافع این

کشورها، استقلال سیاسی و اقتصادی جوامع اسلامی را مخدوش می‌ساخت.

۵۳ | ۴ شکل‌گیری نظام نوین جهانی ← در سده‌های هفدهم تا

بیستم، اقتصاد گسترده‌ای شکل گرفت که تقسیم کارش از مرزهای سیاسی

و فرهنگی موجود فراتر رفت و نظامی در سطح جهان با عنوان «نظام نوین

جهانی» شکل گرفت.

فرصت‌ها و محدودیت‌های تغییرات هویتی ← در یک جهان دینی و معنوی،

هویت‌هایی که ابعاد متعالی و الهی انسان را نفی کنند، به رسمیت شناخته نمی‌شوند.

رقیب رویکرد انتقادی ← دانشمندان پسامدرن و نسبی‌گرایان معتقدند که علم

عامل سرکوب است.

۵۴ | ۳ قدرت و علوم اجتماعی ← در جامعه و زندگی اجتماعی،

اعمال قدرت یا تبعیت برخی در برابر خواست و اراده دیگران اجتناب‌ناپذیر

است و بدون آن خیلی از کارها شدنی نیست.

پیامدهای اقتصاد وابسته به نفت ← دولت بزرگی به وجود می‌آید که

می‌کوشد رفاه اقتصادی را به مدد نفت و نه رواج کسب و کار، افزایش دهد

که می‌تواند در کوتاه‌مدت احساس رفاه بیشتری را آن هم با نوسانات زیاد

برای مردم به ارمغان آورد؛ اما پایدار نیست.

بیداری اسلامی ← در جهان امروز، از سطح نخبگان به مردم و فرهنگ

عمومی جهان اسلام منتقل شده است.

۵۵ | ۳ تفهم را برای درک معنای پدیده‌های اجتماعی ضروری

می‌دانست ولی نه به عنوان روش مستقل و ویژه علوم انسانی، بلکه پیش‌نیاز و

مقدمه روش علمی که همان روش تجربی است.

مطابق نمودار صورت سؤال، دانش علمی برای حفظ هویت خود، باید از ورود

دانش عمومی به قلمرو علم جلوگیری کند.



۵۶ ۱ عامل رونق بخشیدن به اقتصاد کشورهای توسعه‌یافته ←

جنگ سرد بین دو بلوک و جنگ گرم بین مناطق پیرامونی این دو
عامل از دست رفتن امکان ارزیابی ارزش‌ها و آرمان‌های بشری ← افول علوم
عقلانی و وحیانی

عامل این‌که علوم اجتماعی متفکران مسلمان شبیه به جامعه‌شناسان تیبینی
نیست ← پدیده‌های اعتباری را از پدیده‌های تکوینی متمایز می‌کنند.
عامل بازماندن جامعه‌شناسی تیبینی از شناخت واقعی قدرت و سیاست ←
علم را به علم تجربی منحصر می‌کند. جامعه‌شناسان تیبینی قدرت و سیاست
را به پدیده‌های مادی کاهش می‌دهند.

۵۷ ۳ اصلاحات امیرکبیر و ... ← بیدارگران اسلامی

تا پیش از فروپاشی بلوک شرق، در کشورهای اسلامی جاذبه داشتند ← نسل
دوم روشنفکران

قدرت آن‌ها در کشورهای مسلمان، ریشه در اعتقادات و پیشینه تاریخی این
کشورها نداشت ← حاکمان سکولار

مخالف هر نوع مداخله دولت در اقتصاد بودند ← نظریه پردازان لیبرال

۵۸ ۲ شکل‌گیری جنبش‌ها — نتیجه ← مقاومت در برابر هویت

تحمیلی جهانی شدن

از خودبستگی حقیقی — نتیجه ← جهان‌های اجتماعی‌ای که براساس
فطرت انسان شکل نگرفته‌اند.

پدیدآیی سیاست — نتیجه ← حل اختلاف‌ها و تضادهایی که میان انسان‌ها
ایجاد می‌شود.

جست‌وجوی سنت‌های قدسی و دینی — نتیجه ← گریز و رویگردانی از
سکولاریسم

۵۹ ۲ به علت تمرکز بر ذهنیت‌ها، توان مطالعه پدیده‌هایی که وجوه
مادی دارند را ندارد ← تفسیری

دست شستن از دآوری علمی ارزش‌های اجتماعی به ویژه در عرصه سیاست و
قدرت را مرگ سیاست و بن‌بست زندگی انسان معرفی می‌کنند ← انتقادی
می‌خواست انسان را بر جامعه مسلط کند، ولی او را مغلوب جامعه ساخت و به
پیچ و مهره‌های نظم اجتماعی تقلیل داد ← تیبینی
سرگذشت دانش همانند سرگذشت قدرت و ثروت است ← پسامدرن

۶۰ ۴ فرهنگ قرون وسطی تنها راه شناخت جهان را کتاب

مقدس و شهود آباء کلیسا می‌دانست و شناخت عقلی و تجربی را نادیده
می‌گرفت و این روش معرفتی در دوران رنسانس مورد تردید قرار گرفت و به
تدریج به بحران معرفتی انجامید. برای برون‌رفت از این بحران، وحی و شهود
نادیده گرفته شد و به شناخت از راه عقل و تجربه بسنده شد.

غرب این مطلب را به نخبگان جوامع غیرغربی القا می‌کرد که پیروی از فرهنگ
غرب تنها راه پیشرفت و توسعه دیگر فرهنگ‌هاست.

۶۱ ۲ فهم مناسبات برای معنابخشی و انسجام‌بخشی به زندگی

اجتماعی ← هدف جامعه‌شناسی تفسیری

کاهش ساعت مطالعه ساخته انسان‌ها و فرهنگ‌هاست ← موضوع
جامعه‌شناسی انتقادی

کاهش ساعت مطالعه به عنوان یک پدیده بیرونی بررسی می‌شود ← روش
جامعه‌شناسی پوزیتیویستی

۶۲ ۴ عبارت اول ← جوامع مکانیکی، جوامع ارگانیکی

عبارت دوم ← آزادی بودن کنش

عبارت سوم ← بسط عقلانیت ابزاری، زوال عقلانیت ذاتی

عبارت چهارم ← تحولات هویت فرهنگی

۶۳ ۲ ساده‌زیستی ← بیرون از قلمرو واقعی

استکبارستیزی ← درون قلمرو واقعی

تکاثر ← در قلمرو واقعی و قلمرو آرمانی

نسل‌کشی ← ابعاد هویتی

هدف برنامه‌ریزان فرهنگی ← تحقق آرمان‌ها

۶۴ ۳ مدینه ضاله ← آرمان‌ها، ارزش‌ها و امور غیرعقلانی،

آرمان‌ها و ارزش‌های عقلانی معرفی می‌شوند.

سرمایه‌داری ← عامل اصلی هویت‌یابی افراد و جوامع غربی

فرهنگ اساطیری ← طرد دانش ابزاری متناظر با طبیعت

اهرام جیزه ← مدینه جاهله

۶۵ ۱ شیوه‌های تربیت نخبگان غیرغربی ← با تثبیت مرجعیت

علمی غرب و توزیع هدفمند علوم انسانی غربی و علوم طبیعی صورت می‌گیرد.

ریشه‌های انقلاب فرانسه ← اندیشه‌های فلسفی روشنگری، تغییرات

اجتماعی مربوط به انقلاب صنعتی، دوران رنسانس

وضعیت استعمارگران و مجریان در استعمار فرانو ← هر دو پنهان‌اند.

روان‌شناسی

۶۶ ۱ مرور خاطرات ← شناخت

غذا خوردن ← رفتار

ترسیم مسیر آینده ← شناخت

دویدن ← رفتار

۶۷ ۲ ایستادن مستقل ← ۱۱ تا ۱۴ ماهگی

نشستن مستقل ← ۵ تا ۸ ماهگی

۶۸ ۴ نوجوانان برخلاف کودکان، قادر به نظارت، ارزیابی و تغییر

جهت تفکر لحظه به لحظه هستند.

بررسی سایر گزینه‌ها:

۱) فرضیه‌سازی مخصوص نوجوانی است.

۲) توجه‌گزینی در کودکی وجود دارد، ولی در نوجوانان گزینی‌تر است.

۳) پردازش نوجوانان غالباً مفهومی است، نه ادراکی.

۶۹ ۱ عبارت اول: ردیابی نشدن علامت غایب ← رد درست

عبارت دوم: ردیابی نشدن علامت حاضر ← از دست دادن محرک هدف

عبارت سوم: ردیابی شدن علامت غایب ← هشدار کاذب

۷۰ ۳ تمایل به دیدن اشیای ناقص به صورت کامل به قانون تکمیل

اشاره دارد.

۷۱ ۲ عبارت اول به حافظه کاری اشاره دارد.

عبارت دوم به حافظه کوتاه‌مدت اشاره دارد.

عبارت سوم به حافظه حسی و بلندمدت اشاره دارد.

۷۲ ۲ در عبارت اول، فراموشی یا حذف کردن رخ داده است.

در عبارت دوم، خطای اضافه کردن رخ داده است.

در عبارت سوم، خطای فراموشی یا حذف کردن رخ داده است.

۷۳ ۳ وقتی فرد نتواند با روش جدید موفق شود، باید به فکر راه‌حل

جایگزین باشد.

۷۴ ۲ روش استفاده‌شده توسط معلم روش بارش مغزی است که

روش اکتشافی محسوب می‌شود و از قواعد مشخصی تبعیت نمی‌کند.



۸۴ ۴ ترجمه کلمات مهم: قد أَعْرَقَ: اغراق (زیاده‌روی) کرده است / و هُوَ يَقُولُ: در حالی که می‌گوید / سَتَجِدُّ: خواهی یافت / من بَعْدِ مَمَاتِي: پس از مرگم / من رَفَاتِي: از استخوان پوسیده‌ام، از قبرم

بررسی سایر گزینه‌ها:

۱) «که» معادلی ندارد، «غرق شده است = قد غَرِقَ» ترجمه نادرستی است، واو حالیه در «و هُوَ ...» ترجمه نشده است، «سَتَجِدُّ» باید به صورت مستقبل و با فعل کمکی «خواهی ...» ترجمه شود.

۲) واو حالیه در «و هُوَ يَقُولُ» ترجمه نشده است، «خواهی بویید» ترجمه نادرستی است.

۳) «غرق شده است» ترجمه نادرستی است، «سَتَجِدُّ» معلوم است: خواهی یافت

۸۵ ۱ ترجمه کلمات مهم: هُنَاكَ: وجود دارند، هستند / عَظْمَاءَ: بزرگانی / وُلْدُوا: متولد شدند / مُعَوِّقِينَ: معلول / وَصَلُوا: رسیدند / قَلَهَا / مُعْتَمِدِينَ عَلٰی أَنْفُسِهِمْ: با اعتماد به نفسشان، با تکیه به خودشان

بررسی سایر گزینه‌ها:

۲) «توانسته‌اند» معادلی ندارد، «وَصَلُوا» نادرست ترجمه شده است.

۳) «آن‌جا» ترجمه نادرستی از «هُنَاكَ» در این عبارت است، «أُو: یا»، «این» در «این دنیا» معادلی ندارد.

۴) «أُو: یا»، «چون به ...» ترجمه نادرستی از «مُعْتَمِدِينَ ...» است، فقر (← فقیر)، معلولیت (← معلول)

ترجمه و بررسی سایر گزینه‌ها:

۲) «إِحْسَانًا» مفعول مطلق تأکیدی است که ترجمه نشده است ← با اشتیاق به فقیران شهر، بی‌شک نیکی می‌کنم.

۳) «المسرورة» صفت است نه حال ← دانش‌آموز خوشحال، به سرعت به سمت کلاسش رفت.

۴) مفعول مطلق تأکیدی، فقط روی فعل تأکید می‌کند نه کل جمله! ← ترجمه: مؤمن همیشه پروردگارش را قطعاً یاد می‌کند.

۸۷ ۳ «أَعِنَّا» فعل امر است. ← یاری‌مان کن

بررسی سایر گزینه‌ها:

۲) «لا يَصْدُقُ: راست نمی‌گوید»، بکثرت (← کثیراً)

۳) «لا يَتَصَدَّقُ» یعنی «صدقه نمی‌دهد»، عاقل (← العاقل)

۴) لا يَصْدُقُ (← لا يُصَدِّقُ؛ فعل معلوم می‌خواهیم، یکن کذاباً) (← یكذب كثيراً)

■ متن زیر را با دقت بخوان سپس متناسب با آن به سؤالات زیر پاسخ بده (۹۳ - ۸۹):

خداوند برخی از مردم را بر برخی دیگر در داشتن استعدادها برتری داده است. لذا برخی هوشی دارند که برتر از دیگران است و برخی استعدادی در شعر یا نقاشی یا هنر دارند و از مشهورترین شاعران و نویسندگان و هنرمندان شده‌اند. و مشکل این است که برخی از اشخاص با استعداد، بیماری‌هایی اخلاقی بر آنان چیره شده است مانند خودپسندی و تکبر و مسخره کردن کسانی که پایین‌تر از آنان هستند و هر شخص با استعدادی باید بداند که خوش‌خلقی بهترین استعدادها است و او باید سپاسگزار و متواضع باشد و دیگران را از آنچه خداوند به وی بخشیده است محروم نسازد. و همان‌گونه که ممکن است خودپسندی و تکبر بر شخص دارای استعداد چیره شود، ممکن است حسادت نیز بر کسانی که آن را ندارند چیره گردد لذا به کسی که آن را دارد، حسادت می‌ورزند. و تاریخ اشخاص با استعدادی را دیده است که جنگ‌ها را به پا کردند و آن‌گاه به خاطر غرورشان و استفاده از استعدادهایشان در راهی نادرست، به مجرمانی تبدیل شدند!

۷۵ ۳ در این‌جا آقای رسولی به غلط از اطلاعاتی که دیدگاهش را تأیید کند، استفاده کرده است، بنابراین با سوگیری تأیید مواجه است.

۷۶ ۴ در عبارت اول، علی با یک موضوع با دو وجه خوشایند و ناخوشایند مواجه است ← گرایش = اجتناب

در عبارت دوم، سمیرا به اجبار باید از بین دو موضوع ناخوشایند یکی را انتخاب کند ← اجتناب = اجتناب

۷۷ ۳ در عبارت اول، منبع انگیزه، بیرونی است ← قبولی در دانشگاه

در عبارت دوم، منبع انگیزه، درونی است ← رضایت قلبی

در عبارت سوم، منبع انگیزه، بیرونی است ← مؤمن به نظر آمدن از نظر دیگران

۷۸ ۲ در این‌جا فرد با دو شناخت متضاد روبه‌رو است، بنابراین حالت او، ناهماهنگی شناختی است.

۷۹ ۱ در هر سه گزینه (۲)، (۳) و (۴) متغیر روان‌شناختی پیامد بیماری جسمی است، اما در گزینه (۱) متغیر روان‌شناختی عامل ایجاد بیماری جسمی است.

۸۰ ۲ ورزش هوازی ← بلندمدت

شمردن اعداد ← کوتاه‌مدت

نوشتن خاطرات ← بلندمدت

ترک موقعیت ← کوتاه‌مدت

زبان عربی (اختصاصی)

■ مناسب‌ترین گزینه را در جواب برای ترجمه یا تعریب مشخص کن (۸۸ - ۸۱):

۸۱ ۴ ترجمه کلمات مهم: لا تَأْكُلُوا: نخورید / مِمَّا: از آنچه / لَمْ يَذْكُرْ: برده نشده است

بررسی سایر گزینه‌ها:

۱) هر چه (← آن‌چه)، نباید بخورید (← نخورید)

۲) برده نمی‌شود (← برده نشد؛ «لَمْ + مضارع: ماضی منفی»)

۳) نبرده‌اید (← برده نشده؛ «يَذْكُرْ» مجهول و از صيغة للغائب است.)

۸۲ ۱ ترجمه کلمات مهم: لَمْ يَشْعُرْ: احساس نکند، احساس نکرد (با توجه به اسلوب شرط، می‌توان مضارع هم ترجمه کرد) / من باطنه: از درون خویش / لا شيء يَقْدِرُ: هیچ چیزی قادر نیست (نمی‌تواند) / يُصَيِّرُ: گرداند، بگرداند

بررسی سایر گزینه‌ها:

۲) احساس شادمانی درونی نداشته باشد (← از درون خویش احساس خوشبختی نکند)

۳) هیچ چیز نیست که بتواند (← هیچ چیزی نمی‌تواند)، با آن خوشحال شود (← او را خوشحال گرداند؛ «يُصَيِّرُ» متعدی است.)

۴) در خودش (← از درون خویش)؛ هیچ چیز نیست که قادر باشد (← هیچ چیزی قادر نیست)

۸۳ ۲ ترجمه کلمات مهم: المواطن الَّذِي: هم‌وطنی (شهروندی، هم‌میهنی) که / النفايات: زباله‌ها / أَخَذَ يَهْتِمُ: شروع به توجه کردن نموده است / البيئَة: محیط‌زیست

بررسی سایر گزینه‌ها:

۱) شروع به نصیحت کرده (← نصیحت می‌کند)، طبیعت (← محیط‌زیست)، توجه می‌کند (← شروع به توجه کرده است)

۳) زباله (← زباله‌ها؛ «النفايات» جمع است)، طبیعت (← محیط‌زیست)

۴) هم‌وطنی که (← هم‌وطنی که)، زباله‌ای (← زباله‌ها)



۸۹ ۴ ترجمه عبارت سؤال: «موضوع اصلی متن چیست؟»

ترجمه و بررسی گزینه‌ها:

- (۱) علل شروع جنگ‌ها! (×)
 (۲) حکمت در داشتن استعدادها! (×)
 (۳) بیماری‌هایی که شخص با استعداد دچارش می‌شود! (×)
 (۴) استعداد و آفاتش! (✓)؛ بهترین پاسخ درباره موضوع اصلی متن است.

۹۰ ۱ ترجمه عبارت سؤال: «براساس متن، استعداد را واجب

می‌سازد.»؛ پاسخ درست را مشخص کن:

ترجمه و بررسی گزینه‌ها:

- (۱) ترجمه: شکر و خوب استفاده کردن (✓)؛ دقیقاً در متن هم آمده که شخص با استعداد باید شاکر باشد و از استعدادش به خوبی استفاده کند).
 (۲) ترجمه: حسد (×)
 (۳) ترجمه: شهرت و ثروت (×)
 (۴) ترجمه: مشکلات اخلاقی (×)

۹۱ ۴ ترجمه و بررسی گزینه‌ها:

- (۱) ترجمه: استعداد و اخلاق با هم جمع نمی‌شوند، لذا زمانی که استعداد بیاید اخلاق را می‌برد. (×)؛ چون یک گزاره‌ی کلی است؛ و بسیار هم موارد نقیض دارد).
 (۲) ترجمه: نباید جایگاه افراد با استعداد در جامعه زیاد شود تا دچار خودپسندی نشوند! (×)

۳ ترجمه: هر با استعدادی که اخلاق نیک ندارد با استعداد نیست! (×)

۴ ترجمه: استعداد، خوشبختی و رستگاری نمی‌آورد، اگر همراه با اخلاق نباشد! (✓)

■ گزینه نادرست را در اعراب و تحلیل صرفی مشخص کن (۹۲ و ۹۳):

۹۲ ۲ «إمّلاك» بر وزن افتعال، مصدر در باب افتعال است و مفرد مذکر، نه جمع مکسر!

۹۳ ۳ «أشعلوا: شعله‌ور کردند» متعدی است نه لازم.

■ گزینه مناسب را در پاسخ به سؤالات زیر مشخص کن (۱۰۰ = ۹۴):

۹۴ ۱ «المدرسة» و «الإصطفاف» صحیح هستند.

۹۵ ۳ ترجمه عبارت سؤال: «هرگاه کاری به اتمام برسد، نقص و کاستی‌اش شروع می‌شود.» که با مقلّ گزینه (۳) تناسب مفهومی دارد.

بررسی سایر گزینه‌ها:

- (۱) نتیجه هر کاری، آخرش مشخص می‌شود.
 (۲) فرد بی‌عیب، وجود ندارد.
 (۴) با کاری که کامل انجام شود، تمام اهداف (کوچک و بزرگ) برآورده می‌شوند.

۹۶ ۴ بررسی گزینه‌ها:

- (۱) لا تترکي: رها نکن، فعل متعدی و ثلاثی مجزّد است.
 (۲) تکلّم: سخن بگوئی، فعل متعدی و از باب «تفعیل» و دارای یک حرف زائد است.
 (۳) «یرضع»: شیر می‌دهد، فعل متعدی و از باب «إفعال» است و یک حرف زائد دارد.
 (۴) «انتظرث» در «کنث انتظرث: منتظر بودم»، فعل متعدی و از باب «افتعال» و دارای دو حرف زائد است.

۹۷ ۱ ترجمه و بررسی گزینه‌ها:

- (۱) ترجمه: این شاعر معروف در شهر بصره زاده شد. (✓)
 (۲) ترجمه: با (به وسیله) تاکسی به موزه‌ای قدیمی رسیدیم.
 (۳) ترجمه: «بخوان و پروردگارت گرامی‌ترین است، همان‌که با (به وسیله) قلم یاد داد.»
 (۴) ترجمه: مسافتی طولانی میان دو شهر را با (به وسیله) کشتی طی کردیم.

۹۸ ۱ ترجمه و بررسی گزینه‌ها:

- (۱) ترجمه: برای این‌که در شغلم پیشرفت کنم، راه‌های مختلفی را آزمودم. (✓)
 (۲) ترجمه: انسان باید به مشکلاتی که گاهی با آن‌ها روبه‌رو می‌شود، لبخند بزند.
 (۳) ترجمه: کشورمان تجربه‌های فراوانی در صنعت انتقال نفت دارد.
 (۴) ترجمه: این فرصت، یک بار دیگر حاصل نمی‌شود؛ پس باید آن را غنیمت بشمارم.

۹۹ ۳ «الأمّ» صاحب‌حال و مؤنث است، پس «عادلّة» صحیح است.

۱۰۰ ۲ از «أیّها، أیتها» برای صدا زدن اسم‌های «ال» دار استفاده می‌کنیم ← أیّها الطلاب!

تاریخ

۱۰۱ ۴ سلسله هان در چین با گسترش قلمرو خود از سمت جنوب و غرب، با کشورها و تمدن‌های دیگر از جمله ایران؛ ارتباط سیاسی، اقتصادی و فرهنگی برقرار کرد. جاده ابریشم نیز در این دوره گشایش یافت و سفیرانی از سوی چین به دربار مهرداد دوم اشکانی رفتند. یکی از اقدامات مؤثر حکومت هان که به سنتی ماندگار در تاریخ چین تبدیل شد، انتخاب مأموران دولتی بر پایه اصول و تعلیمات کنفوسیوس بود. در چارچوب این اصول، افراد براساس توانمندی و شایستگی‌های خویش و نه بر مبنای ثروت و وابستگی‌های خانوادگی، به خدمت گرفته می‌شدند. در دوران سلسله هان، آیین بودا به چین راه یافت و مورد پذیرش بخشی از مردم چین قرار گرفت.

۱۰۲ ۳ بررسی عبارت‌ها:

الف) نخستین سند قانون‌گذاری جهان توسط حمورابی (فرمانروای بابل قدیم در بین‌النهرین) تدوین شد.

نکته: حکومت بابل قدیم حدود ۱۹۰۰ ق.م در بین‌النهرین قدرت گرفت.

ب) در پی اتحاد بزرگان طوایف ماد و توده مردم با کورش هخامنشی در زمان آستیاگ (آخرین فرمانروای ماد) هگمتانه فتح شد و حکومت ماد برافتاد. (۵۵۰ ق.م)

ج) در پی یورش آشوربانیپال، شهر بزرگ شوش (پایتخت ایلامی‌ها) با خاک یکسان شد و حکومت ایلام دچار انحطاط و فروپاشی گردید. (قرن ۷ ق.م)

۱۰۳ ۲ بررسی عبارت نادرست:

الف) در پایان دوران قباد، با هدایت انوشیروان، مزدک به مناظره‌ای ساختگی دعوت شد که در پایان آن، به همراه تعدادی از هوادارانش به قتل رسید.

۱۰۴ ۲ از آثار برجسته معماری دوران اشکانیان می‌توان به بقایای شهر نسا، صددروازه (دامغان)، معبد آناهیتا در شهر کنگاور، کوه خواجه سیستان و کاخ شهر هترا در نزدیکی موصل عراق اشاره کرد. در دوره اشکانی، سفال‌ها نقش و طرح متنوع و گوناگونی نداشتند، اما دارای لعابی، اغلب سبزرنگ بودند.

۱۰۵ ۳ یعقوبی، مقدسی، ابن مسکویه، بیهقی و ابن‌اسفندیار از جمله مورخانی بودند که عدم مطابقت یک روایت تاریخی با عقل را، دلیلی بر بطلان و نادرستی آن می‌دانستند. ابن مسکویه از جمله مورخانی است که در کتاب خود با بررسی موشکافانه تمام اخبار و روایت‌های مربوط به یک رویداد و نقد آن‌ها، علل، آثار و پیامدهای آن واقعه را تحلیل و تفسیر می‌کند.

نکته: بیهقی مورخ عصر غزنوی است.

۱۰۶ ۱ پس از پیمان صلح حدیبیه (سال ۶ هجری)، پیامبر (ص)، سران امپراتوری‌ها و دولت‌های بزرگ را به اسلام دعوت کرد. به همین منظور، سفیران پیامبر (ص)، نامه‌های ایشان را به پادشاهان ایران، روم، غسان، مصر و حبشه و رؤسای برخی قبایل بزرگ عرب رساندند.

خسروپرویز از جمله فرمانروایانی بود که توسط پیامبر (ص) به اسلام دعوت شد، اما دعوت ایشان را نپذیرفت و به باذان (حاکم ایرانی یمن) امر کرد که به حجاز رود و پیامبر (ص) را دستگیر و روانه تیسفون کند. اما چون پیامبر (ص) خبر کشته شدن خسروپرویز را به باذان داد، او به همراه دیگر ایرانیان یمن اسلام آورد.

**جغرافیا**

۱۱۴ ۳ نوسانات مربوط به جریان آب رودها در منطقه زاگرس موجب افزایش حجم رسوبات و در نتیجه گسترش سیلابدشتها در این منطقه شده است.

۱۱۵ ۲ کجا؟ دره‌های پرشیب کوهستانی

چه چیز؟ لغزش در دامنه‌ها

چرا؟ از بین رفتن تکیه‌گاه دامنه‌ها

چطور؟ فرسایش کناره آبراهه‌ها

۱۱۶ ۴ دشت کاکان ← در هنگام چین‌خوردگی‌ها و در حد فاصل تاقدیس‌ها ایجاد شده است.

دشت ارژن و ماهی‌دشت ← حاصل انحلال مواد آهکی و هموار شدن زمین‌ها هستند.

۱۱۷ ۱ موقعیت جغرافیایی (ریاضی و نسبی) عبارت است از چگونگی قرار گرفتن یک مکان در سطح کره زمین. موقعیت جغرافیایی تأثیر به‌سزایی در افزایش یا کاهش قدرت یک کشور دارد.

نظریه «فضای حیاتی» راتزل ← مبتنی بر موقعیت ریاضی و نسبی یک کشور است. نظریه «هارتلند» مکیندر ← موقعیت ریاضی کشورهای شرق اروپا را عامل قدرت آن‌ها می‌داند.

نظریه «قدرت دریایی» ماهان ← دسترسی به آب‌های آزاد (موقعیت ریاضی و نسبی) را در شکل‌گیری قدرت جهانی مؤثر می‌داند.

۱۱۸ ۲ تعیین مرزهای دقیق نواحی دشوار است ← تعیین مرز نواحی انسانی مانند نواحی زبانی و قومی دشوار است.

نواحی تحت تأثیر تصمیم‌گیری‌های سیاسی حکومت‌ها هستند ← حکومت‌ها مدیریت نواحی انسانی و طبیعی را به دست گرفته و درباره آن‌ها تصمیم‌گیری می‌کنند و سیاست‌ها و خط‌مشی‌های خود را به کار می‌گیرند. مرزهای سیاسی و اداری معمولاً بر مرزهای نواحی طبیعی و انسانی منطبق نیستند ← مرزهای سیاسی و اداری بر مبنای انتخاب و تصمیم‌گیری انسان‌ها تعیین می‌شوند. در این مرزبندی‌ها، گاهی یک ناحیه زبانی و قومی بین چند استان یا حتی چند کشور قرار می‌گیرد.

۱۱۹ ۳ بیابان‌ها بخش‌هایی از مناطق خشک هستند که میزان بارندگی سالانه در آن‌ها کم‌تر از ۵۰ میلی‌متر است و حتی ممکن است چند سال بارندگی نداشته باشند. در بیابان‌ها میزان تبخیر شدید و پوشش گیاهی ضعیف است. مانند بیابان آناکاما، لوت، تکه‌ماکان و ...

بررسی سایر گزینه‌ها:

(۱) بیابان‌ها بخش‌هایی از مناطق خشک هستند.

(۲) منطقه استوایی (گرم و مرطوب) بیشترین جذب و تابش انرژی خورشید را دریافت می‌کند.

(۴) پاتاگونی در مجاورت اقیانوس اطلس قرار گرفته است.

۱۲۰ ۱ بخش صنعت، محرک اصلی رشد، موفقیت و نوآوری کشورها به شمار می‌رود.

فعالیت‌های نوع دوم (صنعت)، شامل فعالیت‌هایی است که طی آن‌ها منابع و مواد اولیه در کارخانه‌ها تغییر شکل می‌یابند و به کالا تبدیل می‌شوند.

۱۲۱ ۳ یکی از مهم‌ترین پدیده‌های مربوط به تغییرات الگوی شهرنشینی در جهان، افزایش شهرهای میلیونی است. در سال ۱۹۵۰م، دو شهر لندن و نیویورک بیشتر از ۸ میلیون نفر جمعیت داشتند. در سال ۱۹۹۰، ده شهر با بیش از ۱۰ میلیون نفر در جهان وجود داشت و امروزه تعداد این شهرها به ۲۸ شهر رسیده است.

۱۰۷ ۴ همه عبارت‌های داده‌شده صحیح هستند.

۱۰۸ ۳ فعالیت امامان بعد از امام رضا (ع) تا عصر غیبت، بر تربیت شاگردان و یاران برجسته، مقابله با تحریف مبانی دینی و سنت نبوی، حفظ جامعه شیعی و مبارزه با جریان‌های فکری و انحرافی در شیعه متمرکز بود.

بررسی عبارت‌هاک نادرست:

(الف) حکومت طاهریان توسط یعقوب لیث صفاری از میان برداشته شد.

(ج) پس از شکست غزنویان از سلجوقیان، سلطه غزنویان بر خراسان به پایان رسید اما حکومت آن‌ها بر مناطقی از سرحدات شرقی ایران و شمال غربی هند، تا اواخر قرن ششم هجری ادامه یافت.

(د) افغان‌های شورشی شهر قندهار با تسخیر اصفهان (پایتخت صفویان) به حیات آن حکومت پایان دادند.

۱۱۰ ۴ کتاب صدراالتواریخ نوشته محمد حسن خان اعتمادالسلطنه است. او از مورخان مشهور عصر قاجار و از چهره‌های برجسته فرهنگی این دوره بود که به ریاست دارالترجمه همایونی برگزیده شد.

بررسی سایر گزینه‌ها:

(۱) خاوری شیرازی

(۲) میرزا محمدجعفر خورموجی

(۳) میرزا فتحعلی خان آخوندزاده

۱۱۱ ۲ در دوره زند، نوعی از بناها با کاربرد تفریحی گسترش یافت که به کلاه‌فرنگی معروف بود و آن بنایی کوچک و گاهی تزیینی بود که در وسط باغ‌ها یا تفریحگاه‌ها ساخته می‌شد.

شعر و ادب فارسی در دوره زنده تحول چشمگیری یافت که محققان از آن با عنوان «نهضت بازگشت ادبی» یاد کرده‌اند.

۱۱۲ ۲ بررسی عبارت‌ها:

- ترجمه آثار اروپایی: از دوره فتحعلی شاه (عباس میرزا) به تدریج آغاز شد و در عصر ناصرالدین شاه گسترش یافت.

- چاپ روزنامه: اولین روزنامه در زمان محمد شاه قاجار به چاپ رسید.

- انتقاد به تاریخ‌نویسی سنتی: خاوری شیرازی (مورخ مشهور دوره فتحعلی شاه) و میرزا محمدجعفر خورموجی (مورخ عصر ناصری) از منتقدان تملق‌گویی و تاریخ‌نگاری سنتی بودند.

- واگذاری بخش‌هایی از خاک ایران به روسیه: براساس قراردادهای گلستان و ترکمانچای در دوره فتحعلی شاه و قرارداد آخال در عصر ناصرالدین شاه بخش‌هایی از خاک ایران به روسیه واگذار شد.

- نفوذ سیاسی و اقتصادی انگلستان در ایران: براساس قراردادهای مجمل و مفصل (فتحعلی شاه) و قراردادهای پاریس، گلداسمیت، رویتر، رژی و بانک شاهنشاهی (ناصرالدین شاه) انگلیسی‌ها نفوذ سیاسی و اقتصادی خود را در ایران گسترش دادند.

- تلاش برای ایجاد ارتش و نیروی نظامی حرفه‌ای: پس از شکست ایران در برابر روسیه در زمان فتحعلی شاه، عباس میرزا (ولیعهد فتحعلی شاه) درصدد برآمد با استفاده از دانش و تجارب کارشناسان نظامی فرانسه و انگلستان، ارتش ایران را تجدید سازمان و مجهز به سلاح‌های مدرن کند.

در اوایل عصر ناصری، نیز امیرکبیر با جدیت تمام برای تشکیل ارتش حرفه‌ای و دائم اقداماتی انجام داد.

۱۱۳ ۴ بررسی عبارت‌هاک نادرست:

(الف) عباس میرزا ولیعهد فتحعلی شاه قاجار بود.

(د) مظفرالدین شاه عین‌الدوله را به صدراعظمی خود منصوب کرد.



۱۲۲ ۴ جنس و نفوذپذیری خاک ← نفوذپذیری خاک مانع از وقوع

سیل و عامل وقوع زمین لغزش در دامنه‌هاست.

شدت و مدت بارش ← بیشتر سیل‌ها پس از یک بارش شدید و سریع جاری می‌شوند اما بارش‌هایی که شدت آن‌ها کم‌تر اما مدت آن‌ها بیشتر است از عوامل مؤثر در ایجاد زمین لغزش‌ها هستند.

نوع و شکل ناهمواری‌ها ← زمین لغزش در دامنه‌های نسبتاً پرشیب اتفاق می‌افتد و سیل در دشت‌ها و زمین‌های هموار.

ویژگی‌های آب و هوایی تأثیری در وقوع سیل یا زمین لغزش ندارد.

نکته: وقوع مخاطرات طبیعی (سیل، زلزله، زمین لغزش و ...) متأثر از موقعیت جغرافیایی و نوع ناهمواری‌هاست.

۱۲۳ ۳ صورت سؤال راهکارهای بهبود وضعیت کشاورزی در برابر

خشکسالی را مد نظر دارد. تغذیه مصنوعی سفره‌های آب زیرزمینی از راهکارهای کلی مقابله با خشکسالی است و ارتباط کم‌تری نسبت به سایر گزینه‌ها با کشاورزی دارد.

۱۲۴ ۱ از وظایف بنیاد مسکن انقلاب اسلامی، تهیه و اجرای

«طرح‌های هادی روستایی» است.

در طرح‌های هادی روستایی، کاربری‌های اراضی روستا شناسایی و نقشه‌های وضع موجود آن تهیه می‌شود. در این طرح‌ها ساماندهی کاربری‌های مسکونی، کشاورزی، خدماتی و نیازها و همچنین چگونگی گسترش روستا در آینده معین می‌شود و راهکارهایی برای بهبود وضعیت اقتصادی و اجتماعی روستاها ارائه می‌گردد.

۱۲۵ ۴ امروزه بیشتر مبادلات اقتصادی کشورها از طریق انواع

کشتی‌های فلزبر (که نفت، گاز، مواد پتروشیمی، غلات و مواد معدنی را حمل می‌کنند)، کشتی‌های کانتینری، کشتی‌های نفتکش و شناورهای تانکر حمل‌کننده گاز انجام می‌گیرد.

بررسی سایر گزینه‌ها:

۱) یکی از کاربردهای مهم کشتی‌های رو-رو، حمل خودروهایی صادراتی از کشورهای سازنده به سایر کشورهاست.

۲) کشتی‌های کروز کشتی‌های تفریحی گردشگری هستند.

۳) کشتی‌های کانتینری مدیریت و انبارداری محموله‌ها را آسان‌تر می‌کنند.

فلسفه و منطق

۱۲۶ ۲ در ابیات «الف» و «ب» امکان روی دادن مغالطه نگارشی

کلمات ناشی از عدم حرکت‌گذاری صحیح وجود دارد. اما در ابیات «ج» و «د» امکان روی دادن مغالطه اشتراک لفظ وجود دارد.

بررسی عبارت‌ها:

الف) ای مَهر تو در دل‌ها، وی مَهر تو بر لب‌ها / وی شور تو در سرها، وی سرّ تو در جان‌ها

ب) در دل ندهم ره پس از این مَهر بتان را / مَهر لب او بر در این خانه نهادیم

ج) امکان روی دادن مغالطه اشتراک لفظ ناشی از لفظ «روان» وجود دارد؛ تا روانم (روح و روان) هست نامت بر زبان دارم روان (جاری) / تا وجودم هست خواهد بود نقشت در ضمیر

د) امکان روی دادن مغالطه اشتراک لفظ ناشی از لفظ «خویش» وجود دارد؛ غم خویش در زندگی خور که خویش / به مرده نپردازد از حرص خویش

۱۲۷ ۳ در سه نسبت از نسبت‌های چهارگانه که از آن‌ها قضایای کلی

به دست می‌آید، آوردن مثال نقض ممکن است؛ تباین، تساوی و عموم و خصوص مطلق.

بررسی سایر گزینه‌ها:

۱) در ارتباط با دو مفهومی که تصور شده بین آن‌ها رابطه عموم و خصوص مطلق برقرار است، یافتن یک مثال نقض نشان‌دهنده این است که بین آن دو مفهوم رابطه عموم و خصوص من‌وجه برقرار است، نه عموم و خصوص مطلق. مثلاً کسی که تصور کرده که بین مفاهیم «آسیایی» و «مسلمان» رابطه عموم و خصوص مطلق برقرار است، اگر مثالی (مثال نقض) پیدا کنیم که مصداق مسلمان باشد اما مصداق آسیایی نباشد، آن‌گاه نسبت جدید به دست آمده **عموم و خصوص من‌وجه** است، نه عموم و خصوص مطلق.

۲) در ارتباط با دو مفهومی که تصور شده بین آن‌ها رابطه تباین برقرار است، یافتن یک مثال نقض که مشترک بین دو مفهوم باشد، نشان‌دهنده این است که بین آن‌ها رابطه عموم و خصوص من‌وجه برقرار است، نه تباین. مثلاً کسی که گمان کرده بین دو مفهوم «پسر» و «باسواد» رابطه تباین برقرار است، با یافتن مصداق مشترک دو مفهوم «پسر» و «باسواد» (مثال نقض) مانند «پسری که باسواد است» متوجه خواهد شد که دیگر بین دو مفهوم «پسر» و «باسواد» نسبت **عموم و خصوص من‌وجه** برقرار است، نه تباین.

۴) در ارتباط با دو مفهومی که تصور شده بین آن‌ها رابطه تساوی برقرار است، یافتن حداقل یک مثال نقض برای یکی از مفاهیم نشان‌دهنده این است که بین آن‌ها رابطه عموم و خصوص مطلق برقرار است نه تساوی. مثلاً کسی که تصور کرده بین مفاهیم «فلز» و «چکش‌خوار» رابطه تساوی برقرار است، با آوردن یک مثال نقض از جمله جیوه که مصداق فلز است اما مصداق چکش‌خوار نیست متوجه خواهد شد که بین آن دو رابطه **عموم و خصوص مطلق** برقرار است، نه تساوی.

۱۲۸ ۴ الف) تعریف جامع نیست، چون همه خوشحالی‌ها ناشی از

کسب رتبه در المپیک جهانی نیست چه بسا خوشحالی انسان ناشی از عوامل متعدد دیگری باشد.

ب) استفاده از صنایع ادبی از جمله استعاره در تعریف موجب می‌شود که تعریف واضح نباشد.

ج) این تعریف همه اقسام تعریف را شامل نمی‌شود بلکه فقط تعریف لغوی (لفظی) را شامل می‌شود، در نتیجه تعریف جامع نیست.

۱۲۹ ۲ اگر حرف «یا» در ابتدای جمله نیاید، قضیه حملی محسوب

می‌شود نه شرطی؛ این‌گونه قضایا را قضایای حملی مرددالمحمول می‌گویند.

بررسی سایر گزینه‌ها:

۱) قضیه شرطی متصل است؛ اگر همه دانشجویان یا دانش‌آموزان بیابند؛ آن‌گاه درس را شروع خواهیم کرد.

۳) قضیه شرطی متصل است؛ اگر دیر بررسی به خانه، آن‌گاه دلم هزار راه خواهد رفت (نگران خواهم شد).

۴) جمله ناتمام است در نتیجه، تصور محسوب می‌شود.

۱۳۰ ۲ قضایای جزئی عبارت است از: «بعضی الف ب نیست» و

«بعضی الف ب است» و نقیض آن‌ها به ترتیب: «هر الف ب است» و «هیچ الف ب نیست»؛ و متضاد آن‌ها به ترتیب عبارت است از: «هیچ الف ب نیست» و «هر الف ب است». عکس مستوی لازم‌الصدق قضایای حاصل به ترتیب عبارت است از: «هیچ ب الف نیست» و «بعضی ب الف است».

**بررسی سایر گزینه‌ها:**

۱) قضایای جزئی عبارت است از: «بعضی الف ب است» و «بعضی الف ب نیست» که متناقض آن‌ها به ترتیب «هیچ الف ب نیست» و «هر الف ب است» می‌باشد. متداخل قضایای حاصل عبارت است از: «بعضی الف ب نیست» و «بعضی الف ب است». بنابراین قضیهٔ **سالبهٔ جزئیهٔ** حاصل دارای عکس مستوی لازم‌الصدق نیست، اگر چه موجبهٔ جزئیهٔ دارای عکس مستوی لازم‌الصدق است.

۳) متداخل متضاد قضایای کلی «هیچ الف ب نیست» و «هر الف ب است» به ترتیب عبارت است از: «بعضی الف ب است» و «بعضی الف ب نیست». بنابراین قضیهٔ **سالبهٔ جزئیهٔ** حاصل دارای عکس مستوی لازم‌الصدق نیست، اگر چه موجبهٔ جزئیهٔ دارای عکس مستوی لازم‌الصدق است.

۴) متناقض قضایای کلی «هیچ الف ب نیست» و «هر الف ب است» به ترتیب عبارت است از: «بعضی الف ب است» و «بعضی الف ب نیست»، بنابراین قضیهٔ **سالبهٔ جزئیهٔ** حاصل دارای عکس مستوی لازم‌الصدق نیست، اگر چه موجبهٔ جزئیهٔ دارای عکس مستوی لازم‌الصدق است.

۴ ۱۳۱ با گزینهٔ چهارم قیاس معتبر شکل سومی شکل می‌گیرد که نتیجهٔ معتبر آن قضیهٔ موجبهٔ جزئیهٔ «بعضی ج ب است» می‌باشد؛ **هر الف ج است**. هر الف ب است. ← بعضی ج ب است.

بررسی سایر گزینه‌ها:

۱) با گزینهٔ اول قیاس **نامعتبری** تشکیل می‌شود (چون محمول نتیجه علامت مثبت گرفته اما در مقدمات علامت منفی گرفته است) که نتیجهٔ آن سالبهٔ جزئیهٔ است، در حالی که نتیجهٔ مطرح در صورت سؤال **موجبهٔ جزئیهٔ** است. بعضی الف ج نیست. هر الف ب است. ← بعضی ج ب نیست.

۲) با گزینهٔ دوم قیاس معتبر تشکیل می‌شود اما **نه با نتیجهٔ داده‌شده در صورت سؤال؛ هر الف د است**. هر الف ب است. ← بعضی د ب است.

۳) با گزینهٔ سوم قیاس معتبر شکل اول تشکیل می‌شود؛ «هر ج الف است. هر الف ب است. ← هر ج ب است» و تداخل آن «بعضی ج ب است» می‌باشد. این گزینه نمی‌تواند درست باشد، چون صورت سؤال فقط **قیاس معتبر با نتیجهٔ موجبهٔ جزئی** را مد نظر دارد.

۴ ۱۳۲ با تأمل فیلسوفانه در حوزه‌هایی مانند اخلاق، دین، تاریخ و طبیعت، شاخه‌هایی از فلسفه مانند فلسفهٔ اخلاق، فلسفهٔ دین، فلسفهٔ تاریخ و فلسفهٔ طبیعت شکل می‌گیرد. امروزه دامنهٔ این فلسفه‌ها بسیار توسعه یافته و ناظر به بسیاری از پدیده‌ها یا رشته‌های علمی، شاخه‌هایی از فلسفه شکل گرفته‌اند، مانند فلسفهٔ فرهنگ، فلسفهٔ تکنولوژی و فلسفهٔ حقوق. برخی این قبیل شاخه‌های فلسفه را «**فلسفه‌های مضاف**» می‌نامند؛ زیرا **کلمهٔ فلسفه به کلمه‌ای که نام آن دانش یا موضوع خاص است، اضافه شده است**؛ مانند «فلسفهٔ فیزیک» که به کلمهٔ «فیزیک» اضافه شده است. گاهی، به آن بخش از مباحث فلسفی که **مبانی هر علم را بررسی می‌کنند**، فلسفهٔ مضاف آن علم گفته می‌شود. آن چه در فلسفه‌های مضاف پذیرفته شود، **اساس و شالودهٔ نظریات در علوم** قرار می‌گیرد.

بررسی سایر گزینه‌ها:

۱) وجود و معرفت، دو محور اصلی بخش **اصولی و ریشه‌ای** (نه شاخه‌ای) فلسفه است.

۲) هستی‌شناسی دربارهٔ قوانین و احکام کلی و عام حاکم بر هستی و وجود بحث می‌کند، اما معرفت‌شناسی، توانایی انسان در شناخت هستی را مورد مطالعه قرار می‌دهد؛ پس **تفاوت موضوعی** دارند هر چند که در جریان‌های فلسفهٔ غرب، معرفت‌شناسی هم بر هستی‌شناسی نیز تقدم زمانی ندارد.

۳) فیلسوفی **سراغ نداریم** که معتقد باشد اساس معرفت‌شناسی بر فلسفه‌های مضاف بنا نهاده شده است.

۲ ۱۳۳

به عقیدهٔ پارمنیدس، هستی، یک امر واحد ثابت است و حرکت و شدن ندارد. او می‌گفت در جهان واقع، **نیستی راه ندارد** و نمی‌توان گفت «نیستی، هست»، زیرا این جمله تناقض‌آمیز است. ما با یک واقعیت بدون تغییر و جاودان و فناپذیر روبه‌رو هستیم. البته از طریق حواس نمی‌توان به این واقعیت رسید. تنها با تفکر عقلی است که این حقیقت را می‌توان دریافت. به عبارت دیگر؛ حواس فقط همین مرتبهٔ ظاهری جهان و هستی را نشان می‌دهد که نشان‌دهندهٔ امور مختلف و متغیر است. اما با عقل می‌توان به آن لایهٔ باطنی و حقیقی هستی رسید که بدون تغییر و جاودانه است.

۴ ۱۳۴

یکی از ابزارهای شناخت ما حس است. در شناخت حسی خطا رخ می‌دهد. عقل با کمک حواس و تحلیل عقلانی یافته‌های حسی می‌تواند به بسیاری از اسرار و رموز طبیعت پی ببرد و قوانین طبیعی را بشناسد. این نوع شناخت را که عقل با همکاری حس به دست می‌آورد، «شناخت تجربی» می‌گوییم. عقل قادر است بدون استفاده از یافته‌های تجربی و صرفاً با تفکر و چینش استدلال، به حقایقی برسد و دانش‌هایی را پایه‌گذاری کند. به این قبیل شناخت‌ها، «شناخت عقلی» می‌گوییم. «قلب» یا «دل» یکی دیگر از ابزارهای معرفت انسان است که می‌تواند بی‌واسطه به حقایقی برسد و معرفت کسب کند. معرفتی که از این طریق به دست می‌آید، «معرفت شهودی» نامیده می‌شود. یکی از شهودهای قلبی، وحی الهی است. خداوند از طریق وحی و به واسطهٔ پیامبران، معارفی را در اختیار بشر قرار می‌دهد که به آن «معارف وحیانی» می‌گویند. پس در فلسفه، **گونه‌هایی از معرفت‌های حسی، عقلانی، تجربی، شهودی و وحیانی** مورد توجه فیلسوفان بوده که هر کدام از آن‌ها، معیارها، اصول و ضوابطی مختص خود دارند.

بررسی سایر گزینه‌ها:

۱) قلمرو شناخت حسی، امور محسوس و طبیعی است.

۲) ممکن است که یک عارف در بیان شهود خود دچار اشتباه شود.

۳) در وجود ما، سه منبع برای شناخت وجود دارد. ذات و صفات خداوند را نمی‌توان با حس و تجربه درک کرد و شناخت آن‌ها مستلزم بهره‌گیری از **قواعد شناخت عقلی** است.

۱ ۱۳۵

پروتاگوراس که از سوفسطائیان بود، می‌گفت حقیقت همان چیزی است که حواس هر کس به آن گواهی می‌دهد خواه حواس افراد یکسان گزارش دهد یا متفاوت. بنابراین حقیقت امری یکسان نیست و نسبت به هر کسی می‌تواند متفاوت باشد. هم‌چنین نسبی‌گرایان بر این باورند که هر فرد متناسب با ویژگی‌های خود، دربارهٔ امور به شناختی می‌رسد که با شناخت افراد دیگر متفاوت است. بنابراین شناخت هر کس برای خودش و نسبت به خودش اعتبار دارد. با توجه به این دو عبارت می‌توان گفت نزدیکی دیدگاه سوفسطائیان به نسبی‌گرایان که در بیان پروتاگوراس خود را نشان می‌دهد، گویای آن است که اگر ما برای ادراکات خود ارزش واقع‌نمایی قائل نباشیم و هر آن چه که در اندیشه است را حق بدانیم، **به نسبی‌گرایی می‌رسیم، چون معیاری وجود ندارد که آن چه را که در اندیشهٔ افراد است، با آن مقایسه کنیم و بگوییم این اندیشه از آن اندیشه درست‌تر است و بهتر از حقیقت خبر می‌دهد.**

۱ ۱۳۶

به عقیدهٔ افلاطون، «تنها موجودی که به طور خاص دارای عقل و خرد است، نفس است.» ارسطو نظر استاد خود افلاطون را پذیرفت که **قوهٔ نطق مربوط به نفس است، نه بدن**. از نظر دکارت نیز «من» همان «روح» یا «نفس» است که مرکز اندیشه‌های ماست. این روح است که استدلال می‌کند، می‌پذیرد یا رد می‌کند. پس این فلاسفه در این‌که **صفت اصلی و ذاتی نفس، «فکر» یا «اندیشیدن» است**، اتفاق نظر دارند.



۱۳۷ ۳

فلاسفهٔ مسلمان می‌گویند: «با این‌که انسان می‌تواند فضائل و رذائل را بشناسد و حتی به آن‌ها علاقه بورزد، اما این علاقه به تنهایی نمی‌تواند باعث ترک رذیلت و کسب فضیلت شود.» از نظر آنان، علاوه بر این تمایل ذاتی، پشتوانه‌های دیگر هم لازم است تا هنگام تضاد میان تمایلات حیوانی و فضائل اخلاقی، انسان بتواند فضائل را بر تمایلات ترجیح دهد. این پشتوانه، به اعتقاد فلاسفهٔ مسلمان، خداست؛ اگر خداوند نیز ما را به کسب فضائل ترغیب و از رذائل منع نماید و برای آن‌ها پاداش و مجازات معین فرماید، میل به فضائل در انسان تقویت می‌شود. البته اعتقاد به خداوند، گرچه عامل تقویت‌کننده است، اما به این معنا نیست که عمل به فضیلت قطعی و حتمی می‌شود، زیرا در هر صورت، انسان موجودی مختار و با تمایلات قوی و شدید است و ممکن است برای رسیدن به آن تمایلات، از فرمان خدا هم سرپیچی نماید.

۱۳۸ ۱

اگر وجود عین ماهیت یا جزء آن باشد، تصور هر ماهیتی برای اثبات وجود آن کافی است و بنابراین اثبات وجود هیچ ماهیتی به دلیل نیاز نخواهد داشت و در این صورت همهٔ موجودات خیالی، وجود خواهند داشت. در عبارت «انسان حساس است» حساس بودن به لحاظ مفهومی جزء مفهوم انسان است.

۱۳۹ ۱

انسان درک می‌کند که هر علتی، معلول خاص خودش را پدید می‌آورد و نیز می‌فهمد که هر معلولی از علت خاصی صادر می‌شود و پدید می‌آید؛ مثلاً آتش می‌سوزاند، آفتاب روشنایی می‌دهد. فیلسوفان این اصل را «سنخیت میان علت و معلول» می‌نامند. پس طبق اصل سنخیت، میان هر علت با معلول خودش سنخیت و مناسبت خاصی حکمفرماست. به طور مثال، علت دیدن، باز کردن چشم است و این باز کردن چشم سنخیت و مناسبت خاصی با دیدن دارد.

۱۴۰ ۴

جملهٔ «اگر خدایی وجود نداشته باشد، آن وقت هر کاری مجاز است» تأییدکنندهٔ این نظر است که زندگی معنادار و بافضیلت با قبول وجود خدا امکان پذیر است.

این جملهٔ داستایوفسکی مخالف با آن دیدگاهی است که می‌خواهد بدون قبول خداوند، زندگی معنادار را توجیه نماید. البته باید متذکر شد که مقصود داستایوفسکی از کلمهٔ «مجاز» این است که اگر خداوند نباشد، مسئولیت‌پذیری انسان بسیار سخت می‌شود، کنترل اخلاقی و محدود کردن امیال از دست می‌رود و معیاری برای تعیین خوب و بد و ارزش‌ها در دست نخواهد بود. به طور کلی اگر کسی خدا را قبول نداشته باشد و بگوید که واقعاً خدایی نیست و من به خدا اعتقاد ندارم، عقلاً و منطقاً می‌تواند هر کاری انجام دهد، چه خوب و چه بد.

توجه: پذیرش خدا سبب کنترل اخلاقی و محدود کردن امیال ناپسند می‌شود نه هر تمایلی، زیرا برخی از تمایلات انسانی، تمایلات برتر، متعالی و پسندیده است.

۱۴۱ ۲

این عبارت که «بی‌شک موجوداتی در این جهان وجود دارند» پیش‌فرض برهان‌های فیلسوفان مسلمان و البته همهٔ کسانی است که به اثبات وجود خدا می‌پردازند.

۱۴۲ ۴

در دورهٔ اول حاکمیت مسیحیت، بزرگان کلیسا دخالت و چون و چرا کردن عقل را عامل تضعیف ایمان می‌دانستند. حتی برخی از بزرگان کلیسا عقل را امری شیطانی می‌پنداشتند و در برابر استدلال‌های عقلی می‌ایستادند و می‌گفتند که ایمان قوی از آن کسی است که در برابر چون و چراهای عقل بایستد و در ایمان خود استوار بماند. اما در دورهٔ دوم حاکمیت کلیسا، فیلسوفان و حکمای مسیحی تحت تأثیر مطالعهٔ کتاب‌های ابن‌سینا و ابن‌رشد و سایر فیلسوفان مسلمان، به عقل و تبیین عقلانی مسائل دینی روی آوردند، اما از آن‌جا که توجه به عقل و عقلانیت با مبانی اولیهٔ کلیسای کاتولیک سازگاری نداشت، این توجه و روی‌آوری، به تدریج به گسترش عقل‌گرایی و عقب‌نشینی اندیشه‌های دینی انجامید، تا این‌که در این دوره عقل جای دین را گرفت.

۱۴۳ ۳

فیلسوفان مسلمان می‌گویند: «تمام ادراک‌ها و دانش‌های انسان به مدد عقل فعال صورت می‌گیرد.» به واسطهٔ این عقل است که انسان مفاهیم کلی را می‌فهمد و درک می‌کند. البته این مدد رسانی در باطن وجود انسان صورت می‌گیرد و برای خود انسان محسوس نیست.

۱۴۴ ۲

از نظر ابن‌سینا، خداوند، عالم طبیعت را با لطف و عنایت خود پدید آورده و همهٔ اجزای آن چنان ترکیب و تألیف شده‌اند که بهترین نظام ممکن، یعنی نظام احسن را تحقق می‌بخشند. به نظر ابن‌سینا، طبیعت هر شیء آن را به سوی خیر و کمال مطلوبش سوق می‌دهد؛ به شرط این‌که مانعی در راه طبیعت قرار نگیرد. حتی آن‌چه ظاهراً شر و بدی به نظر می‌رسد، مانند پژمرده شدن یک گل یا مرگ یک جاندار یا حتی وقایع ویرانگر طبیعی هم چون سیل و زلزله، همگی در یک نظم کلی جهانی تأثیر مثبت دارند و به کمال نهایی طبیعت کمک می‌کنند.

بررسی سایر گزینه‌ها:

۱ و ۳) ابن‌سینا نمی‌گوید که برخی امور در جهان طبیعت، مصداق شر و بدی هستند، بلکه معتقد است حتی آن‌چه ظاهراً شر و بدی به نظر می‌رسد، مانند پژمرده شدن یک گل یا مرگ یک جاندار یا حتی وقایع ویرانگر طبیعی هم چون سیل و زلزله، همگی در یک نظم کلی جهانی تأثیر مثبت دارند و به کمال نهایی طبیعت کمک می‌کنند.

۴) ابن‌سینا شر و بدی‌های جهان را ظاهری می‌داند و به شر ذاتی و حقیقی معتقد نیست.

۱۴۵ ۳

بعد از بیان ابن‌سینا مبنی بر این‌که، ما از هر شیء خارجی، دو مفهوم «وجود» و «ماهیت» را به دست می‌آوریم و این دو مفهوم غیریک‌دیگرند، یعنی دو مفهوم متغایر و متفاوت هستند، برخی فلاسفه این سؤال را مطرح کردند که: حال که آن شیء خارجی که منشأ پیدایش این دو مفهوم متغایر در ذهن ما شده، یکی است، این یک شیء واقعاً و حقیقتاً مصداق کدام یک از این دو مفهوم است؟ «وجود» یا «ماهیت»؟ بنابراین می‌توان گفت که اساساً تبیین فلسفی بحث اصالت وجود و اصالت ماهیت در فلسفه به دنبال تفکیک «ماهیت» و «وجود» منتشر از موجودات و واقعیات خارجی مطرح می‌شود.

بررسی سایر گزینه‌ها:

۱) ملاصدرا علاوه بر این‌که به شدت از مکتب عرفان اسلامی و به خصوص اندیشه‌های محیی‌الدین عربی متأثر بوده است، از حکمت مشاء و اشراق و به خصوص تعلیم قرآن کریم و احادیث منقول از رسول خدا (ص) و ائمهٔ اطهار (ع) نیز متأثر بوده است.

۲) از نظر میرداماد، آن امر واقعی و خارجی، مصداق ماهیت است، نه وجود؛ یعنی آن‌چه واقعی است، ماهیت است نه وجود. آری این «انسان» (همان ماهیت) است که واقعی است، نه وجود انسانی.

۴) ملاصدرا با کمال تواضع و فروتنی نسبت به استاد خود، میرداماد موضعی دیگر گرفت و نظر دیگری ابراز کرد و گفت از میان دو مفهوم «وجود» و «ماهیت»، «وجود» است که اصیل و واقعی است. واقعیت خارجی، ماب‌ازای مصداق وجود است. پس وجود اصالت دارد، نه ماهیت. بنابراین می‌توان گفت که آن‌چه صدرالتألهین به عنوان نظریهٔ ابتکاری در فلسفهٔ خویش مطرح و اثبات می‌کند، اصالت وجود هر پدیده‌ای در مقابل اصالت ماهیت آن پدیده است.



اقتصاد

۱۵۴ ۴ ویژگی عمده دوره پهلوی، جدا شدن اقتصاد ایران از ابعاد هویتی، فرهنگی، اجتماعی، تاریخی و دینی خود بود.

۱۵۵ ۳ قیمت هر کالا \times تعداد پیراهن های فروخته شده = درآمد
هزینه های تولید هر کالا \times تعداد پیراهن های تولید شده = هزینه های تولید
هزینه های تولید - درآمد = سود / زیان

$$\Rightarrow (20,475,000,000 \times 195,000) - (24,940,000,000 \times 145,000) = -4,465,000,000$$

۱۵۶ ۴ بررسی عبارت‌های نادرست:

ب) بعد از مقایسه، نوبت به نوع تصمیم‌گیری و رویکرد فرد نسبت به آن می‌رسد.
د) هزینه فرصت اتفاقاً هنگام تصمیم‌گیری رخ می‌دهد، چرا که فرد در زمانی که تصمیم می‌گیرد کاری را انجام دهد، منافع کار دیگر را از دست می‌دهد.

۱۵۷ ۲

تولید ناخالص داخلی کل = تولید ناخالص داخلی سرانه جمعیت

$$\Rightarrow 2576 = \frac{303,968,000,000}{x} \Rightarrow x = \frac{303,968,000,000}{2576}$$

$$\Rightarrow x = 118,000,000$$

۱۵۸ ۴ بررسی سایر گزینه‌ها:

۱) هم درآمد و هم منع یا تشویق به انجام کاری، می‌تواند از اهداف دریافت مالیات باشد.

۲) مربوط به مالیات مستقیم است.

۳) مالیات عوارض گمرکی تابع سیاست‌های کلان بازرگانی است.

۱۵۹ ۲ الف) وسیله سنجش ارزش: با پول می‌توان ارزش کالاها را

مشخص کرد و سپس ارزش نسبی آن‌ها را با هم سنجید.
پذیرش پول در مبادلات، مربوط به وظیفه وسیله پرداخت در مبادلات بودن است.
ب) رشد تنها مربوط به افزایش تولید است نه دیگر شاخص‌ها.

۱۶۰ ۱ بررسی عبارت‌های نادرست:

الف) عدم وابستگی به بیگانگان همان استقلال اقتصادی است.

د) دولت بازار را به سمت تعادل نمی‌برد، بلکه خود بازار خودکار به سمت تعادل حرکت می‌کند.

۱۴۶ ۱ الف) کارآفرین خوش‌بین بی‌تدبیر نیست، بلکه با واقع‌بینی، کسب و کار خود را آغاز می‌کند اما دلگرم به موفقیت است.

ب) هزینه‌های تولید شامل مخارجی است که تولیدکننده باید برای رخ دادن فرآیند تولید انجام دهد.

ج) افرادی که به کسب و کار حرام اشتغال دارند، با فعالیت غیرقانونی خود نه تنها به هم‌نوعان و جامعه آسیب می‌زنند، بلکه برکت را از زندگی خود دور می‌کنند. مثلاً این افراد با احتکار کالاها مورد نیاز مردم در مواقع ضروری و گران فروختن آن‌ها، سودهای سرشار می‌برند.

۱۴۷ ۳ با حرکت از Y به Z تولید ماست کم و تولید کره افزایش پیدا می‌کند، پس برای افزایش تولید ماست که به علت تقاضای بیشتر برای آن است، باید به سمت محور ماست حرکت کنیم.

۱۴۸ ۲ بررسی سایر گزینه‌ها:

۱) اثر تغییر قیمت کالای مکمل بر میزان خرید کالای دیگر، به صورت معکوس است.

۳) افزایش درآمد } کاهش مصرف کالای پست
 } افزایش مصرف کالای معمولی

۴) اثر تغییر قیمت کالا بر میزان مصرف آن، معکوس است.

۱۴۹ ۴

قیمت کالا در ابتدای سال - قیمت کالا در انتهای سال = cpi
قیمت کالا در ابتدای سال

$$\frac{25}{100} = \frac{x - 45,000,000,000}{45,000,000,000} \Rightarrow 1,125,000,000 = 100x - 4,500,000,000$$

$$\Rightarrow \frac{100x}{100} = \frac{5,625,000,000}{100} \Rightarrow x = 56,250,000$$

۱۵۰ ۴ الف) مصر چون نسبت به ایران در قهوه مزیت مطلق ندارد، پس باید قهوه را از ایران وارد کند.

ب) سوئیس باید گندم را تولید کند تا عوامل تولید آن بیکار نمانند.
ج) ایران در تولید قهوه مزیت مطلق دارد، بنابراین باید آن را به دو کشور مصر و سوئیس که در تولید آن مزیت مطلق ندارند، صادر کند.

۱۵۱ ۲ الف) برای محاسبه مالیات پرداختی کافی است تا حقوق دریافتی را در نرخ مالیاتی ضرب کنیم: $7,200,000 \times 15\% = 1,080,000$
ب) حال با کسر مالیات از حقوق، خالص دریافتی ماهیانه به دست می‌آید و با ضرب در ۱۲ ماه سال، خالص سالیانه به دست می‌آید:
 $(7,200,000 - 1,080,000) \times 12 = 73,440,000$ = خالص حقوق سالیانه

۱۵۲ ۱ الف) کاهش تولید و رکود موجب کاهش استفاده از عوامل تولید از جمله نیروی انسانی است.

ب) شغل فعالیتی است که به‌ازای آن حقوقی دریافت شود، حال پاره‌وقت باشد یا تمام‌وقت.

ج) تأثیر بیکاری بر بودجه به صورت منفی است، چرا که ضمن کاهش درآمد دولت، هزینه‌های آن افزایش می‌یابد.

۱۵۳ ۳ بیشترین عدد متعلق به سال ۱۳۸۱ است که بدترین وضعیت را داشته است و بهترین وضعیت برای سال ۱۳۹۰ است.

بروزترین و برترین
سایت کنکوری کشور

WWW.KONKUR.INFO

Konkur
info

<https://konkur.info>