

بروزترین و برترین
سایت کنکوری کشور

WWW.KONKUR.INFO

Konkur
info

<https://konkur.info>

دفترچه شماره ۱

آزمون شماره ۱۲

جمعه ۱۴۰۱/۰۹/۱۸



سال تحصیلی ۱۴۰۱-۱۴۰۲

سوالات آزمون

پایه دهم انسانی

دوره دوم متوسطه

نام و نام خانوادگی:	شماره داوطلبی:
تعداد سؤال: ۸۵	مدت پاسخگویی: ۹۰ دقیقه

عناوین مواد امتحانی آزمون گروه آزمایشی علوم انسانی، تعداد سؤالات و مدت پاسخگویی

ردیف	مواد امتحانی	تعداد سؤال	شماره سؤال		مدت پاسخگویی
			از	تا	
۱	ریاضی و آمار ۱	۱۰	۱	۱۰	۱۵ دقیقه
۲	اقتصاد	۱۰	۱۱	۲۰	۱۰ دقیقه
۳	علوم و فنون ادبی ۱	۱۵	۲۱	۳۵	۱۵ دقیقه
۴	زبان عربی (اختصاصی)	۱۰	۳۶	۴۵	۱۰ دقیقه
۵	تاریخ ایران و جهان ۱	۱۰	۴۶	۵۵	۱۰ دقیقه
۶	جغرافیای ایران	۱۰	۵۶	۶۵	۱۰ دقیقه
۷	جامعه‌شناسی ۱	۱۰	۶۶	۷۵	۱۰ دقیقه
۸	منطق	۱۰	۷۶	۸۵	۱۰ دقیقه



ریاضیات

۱- سارا، سیمین و سیما، کار ترجمه یک مقاله ۴۸ صفحه‌ای را به عهده گرفته‌اند. اگر تعداد صفحات ترجمه شده توسط سارا، دو برابر سیما و

تعداد صفحات ترجمه شده توسط سیما ثلث سیمین باشد، سارا چند صفحه را ترجمه کرده است؟

- ۱) ۱۶ (۲) ۳۲ (۳) ۸ (۴) ۲۴

۲- یک فروشگاه کالاهای خود را با ۲۰ درصد سود می‌فروشد. اگر این فروشگاه در حراج آخر سال کالاهای خود را با ۶۰ درصد تخفیف بفروشد،

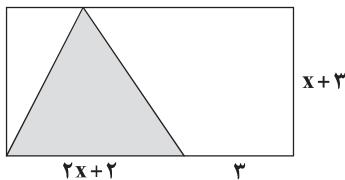
قیمت خرید کالایی که آخر سال، ۹۶ هزار تومان است، چند هزار تومان بوده است؟

- ۱) ۱۳۰ (۲) ۱۵۰ (۳) ۲۰۰ (۴) ۱۸۰

۳- جواب مضاعف معادله $mx^2 - nx + 1 = 0$ برابر با $\frac{1}{p}$ است. حاصل $m+n$ کدام است؟

- ۱) ۴ (۲) ۸ (۳) صفر (۴) ۶

۴- اگر مساحت ناحیه سایه زده ۲۴ سانتی متر مربع باشد، مساحت مستطیل چقدر است؟



- ۱) ۱۸۰

- ۲) ۳۰

- ۳) ۹۰

- ۴) ۶۶

۵- اگر a عددی صحیح و عبارت گویای $\frac{x-2}{-x^2+3ax-2a^2}$ به ازای $x=-1$ تعریف نشده باشد، حاصل عبارت گویا به ازای $x=-2$ کدام است؟

- ۱) ۱ (۲) -۱ (۳) $-\frac{1}{3}$ (۴) تعریف نشده

۶- غلظت ماده A در یک محلول آبی ۳۰ درصد است. اگر ۵۰ گرم ماده A به محلول اضافه کنیم، غلظت A به ۴۰ درصد می‌رسد. چند گرم آب

این محلول ثانویه باید تبخیر گردد تا غلظت ماده A به ۵۰ درصد برسد؟

- ۱) ۳۰۰ (۲) ۷۰ (۳) ۱۴۰ (۴) ۱۵۰

۷- اگر $f = \{(\frac{1}{p}, a-1), (-1, 3), (0/5, 2-b), (0, b), (-1, 2a-b)\}$ تابع باشد، حاصل $\frac{f(0)}{1+f(\frac{1}{p})}$ کدام است؟

- ۱) $-0/5$ (۲) ۱ (۳) $0/5$ (۴) -۱

۸- در تابع $f(x) = 2x^2 + mx - n$ اگر $f(0) = 1$ و $f(-1) = 2$ باشد، حاصل $f(1)$ کدام است؟

- ۱) ۴ (۲) ۲ (۳) ۳ (۴) ۱

محل انجام محاسبات



۹- تابع f به هر عدد حقیقی یک واحد بیشتر از نصف مجذور آن عدد را نسبت می‌دهد. اگر دامنه تابع $\{0, -1, 1, 2\}$ باشد، برد آن شامل چند عدد صحیح است؟

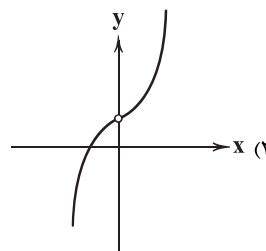
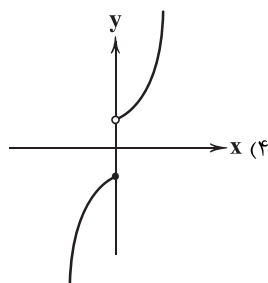
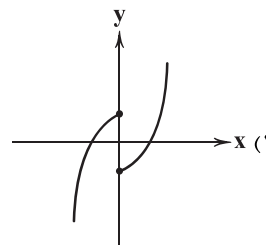
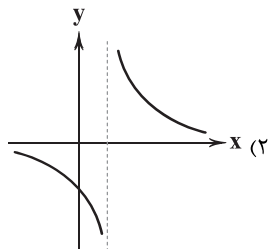
۴ (۴)

۳ (۳)

۲ (۲)

۱ (۱)

۱۰- برد کدام تابع برابر با $\mathbb{R} - \{0\}$ است؟





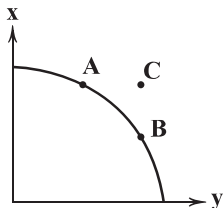
۱۱- در کدام گزینه، هر دو عبارت مربوط به یک قانون از قوانین تصمیم‌گیری منطقی هستند؟

- (۱) عوامل تولید شامل نیروی انسانی، منابع طبیعی و سرمایه است - ما مجبور هستیم میان انتخاب‌های مختلف بده، بستان انجام بدهیم.
- (۲) پول به عنوان یکی از منابع کمیاب باید بین گزینه‌ها به درستی تقسیم شود - هزینه‌هایی که انجام شده‌اند، مانند هزینه‌هایی هستند که در چاه افتاده‌اند و غیرقابل بازگشت هستند.
- (۳) برای اطمینان حاصل کردن از درستی انتخاب باید مطمئن شویم که منافع انتخاب بیشتر از هزینه‌های آن است - موقعیت‌ها و ارزش‌های فرهنگی و اجتماعی ما هستند که تعیین می‌کنند چه چیزی منفعت است.
- (۴) هنگام تصمیم‌گیری تنها باید به هزینه‌هایی توجه کرد که در هنگام گرفتن آن تصمیم ایجاد شده‌اند - اگر از خرید وسیله‌ای به علت خرید وسیله‌های دیگر صرف‌نظر کنیم، در حقیقت این‌جا هم متحمل هزینه‌ای پنهان شده‌ایم.

۱۲- کدام گزینه در ارتباط با عوامل تأثیرگذار بر مقدار تقاضا نادرست است؟

- (۱) در صورت افزایش درآمد، افراد به علت این‌که می‌توانند مقدار بیشتری پول هزینه کنند، تصمیم به افزایش مقدار خرید می‌گیرند یا به عبارت دیگر مقدار تقاضایشان افزایش می‌یابد.
- (۲) هنگامی که افراد حدس می‌زنند قرار است قیمت کالایی افزایش بیابد، با کاهش تقاضای خود سعی می‌کنند تا پول بیشتری برای خرید آن کالا در آینده کنار بگذارند یا به اصطلاح پس‌انداز کنند.
- (۳) هنگامی که قیمت گوشت در جامعه‌ای افزایش پیدا می‌کند، مصرف مرغ و ماهی (در صورت ثبات قیمت) افزایش پیدا می‌کند، هم‌چنین مصرف ادویه‌جاتی که صرفاً برای گوشت استفاده می‌شوند، کاهش می‌یابد.
- (۴) در دهه هفتاد، شلوارهای پارچه‌ای تقاضای زیادی داشته‌اند، اما امروزه تقاضای آن‌ها نسبت به گذشته بسیار کم‌تر شده است و به جای آن شلوارهای جین محبوب شده‌اند. علت این موضوع، بحث «مد» است.

۱۳- کدام گزینه پاسخ درستی به پرسش‌های زیر در ارتباط با منحنی مرز امکانات تولید زیر می‌دهد؟



الف) برای رسیدن به نقطه C چه عملی باید انجام شود؟

ب) هزینه فرصت حرکت از نقطه A به نقطه B چیست؟

ج) این منحنی نشان‌دهنده چیست؟

- (۱) الف: منابع در دسترس را افزایش دهیم. ب: مقدار کالای Y که از آن صرف‌نظر شده است. ج: برای حرکت روی آن باید از منابع در دسترس کاست.
- (۲) الف: در هیچ حالتی به نقطه C نمی‌توان دست یافت. ب: مقدار کالای Y که از آن صرف‌نظر شده است. ج: برای حرکت روی آن باید از منابع در دسترس کاست.
- (۳) الف: در هیچ حالتی به نقطه C نمی‌توان دست یافت. ب: مقدار کالای X که از آن صرف‌نظر شده است. ج: مرزی که میان مقادیر قابل تولید و مقادیر غیرقابل تولید (با منابع موجود و در دسترس) است.
- (۴) الف: منابع در دسترس را افزایش دهیم. ب: مقدار کالای X که از آن صرف‌نظر شده است. ج: مرزی که میان مقادیر قابل تولید و مقادیر غیرقابل تولید (با منابع موجود و در دسترس) است.

۱۴- کدام گزینه راه‌حل منطقی برای کاهش زیان‌دهی شرکت است؟

- (۱) کاهش قیمت کالاها به مقدار زیادی که میزان تقاضا برای کالا افزایش پیدا کند.
- (۲) اخراج بیشتر نیروها برای کاهش هزینه‌های شرکت تولیدی، راه مناسبی است.
- (۳) با افزایش قیمت کالاها در جهت افزایش درآمد که منجر به کاهش ضرر می‌شود.
- (۴) استخدام نیروهای بازاریابی کارآزموده جهت فراهم کردن بازار مناسب‌تر برای این‌که کالاها فروش بروند.



۱۵- کدام عبارتها در ارتباط با کسب و کارهای مذکور درست می‌باشند؟

- (الف) ایجاد شرکت، عملی پرهزینه است، زیرا قوانین سخت‌گیرانه دولت برای کارآفرینان نیاز به مشاوره حقوقی را ایجاد می‌کند.
 (ب) توزیع سود کسب و کارهای تعاونی در پایان هر دوره بر مبنای میزان سرمایه‌ای است که هر فرد با آن وارد کسب و کار شده است.
 (ج) کسب و کارهای خیریه برای انجام مأموریت‌های غیرسودآورشان نیاز به مجوزهای قانونی که دولت‌ها صادر می‌کنند، ندارند.
 (د) مسئولیت‌های نامحدود کارآفرینان در مقابل بدهی‌ها و دعاوی که کسب و کار شخصی‌شان با آن روبه‌رو می‌شود، از مزایای این نوع کسب و کار است.

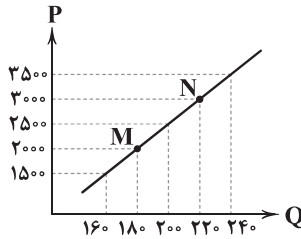
(۱) الف - ب (۲) ب - ج (۳) ج - د (۴) الف - د

۱۶- کدام گزینه پاسخ درستی به پرسش‌های زیر در ارتباط با منحنی عرضه زیر می‌دهد؟

(الف) با فرض این‌که نقطه M، نقطه تعادلی باشد درآمد عرضه‌کننده چقدر است؟

(ب) علت حرکت از M به N چیست؟

(ج) منحنی عرضه به اختصار با نشان داده می‌شود.



(۱) الف: ۳۶۰,۰۰۰؛ ب: افزایش قیمت ج: S

(۲) الف: ۵۰۰,۰۰۰؛ ب: کاهش قیمت ج: D

(۳) الف: ۳۶۰,۰۰۰؛ ب: افزایش قیمت ج: D

(۴) الف: ۵۰۰,۰۰۰؛ ب: کاهش قیمت ج: S

۱۷- کدام گزینه مفهوم تلاش برای دستیابی به کارایی را می‌رساند؟

(۱) انتقال نیروی بخش مالی شرکت به بخش بازاریابی به علت کمبود نیرو در این بخش

(۲) استخدام نیروهای موفق شرکت‌های دیگر جهت پیشرفت شرکت خود

(۳) نیرویی که در بخش تعمیرات کار می‌کند و مدرک حسابداری دارد را به بخش امور مالی انتقال دهیم.

(۴) حرکت شرکت بر روی منحنی امکانات تولید، خود نوعی از تلاش برای دستیابی به کارایی به شمار می‌رود.

۱۸- شرکتی در سال پیش، ۱۴,۸۴۰ عدد پیراهن مردانه را به قیمت هر کدام ۶۷,۵۰۰ تومان به فروش رساند. اگر هر پیراهن ۴۹,۰۰۰ تومان هزینه

داشته باشد و تعداد پیراهن تولیدی در سال گذشته ۱۸,۰۰۰ عدد بوده باشد؛ سود یا زیان این شرکت در سال قبل چقدر است؟

(۱) ۲۴۵,۰۰۰,۰۰۰ سود (۲) ۱۱۹,۷۰۰,۰۰۰ سود (۳) ۲۴۵,۰۰۰,۰۰۰ ضرر (۴) ۱۱۹,۷۰۰,۰۰۰ ضرر

۱۹- کدام گزینه پاسخ درست و کاملی به دو پرسش زیر می‌دهد؟

(الف) در بازار انحصاری فروش

(ب) چرا انسان‌ها مجبور هستند میان گزینه‌های مختلف بده - بستان کنند؟

(۱) الف: فروشنده، قیمت‌پذیر و خریدار، قیمت‌گذار است. ب: زیرا منابع در دسترسشان کمیاب است.

(۲) الف: تعداد فروشندگان به قدری کم است که رفتار هر یک تأثیر زیادی بر بازار دارد. ب: زیرا منابع در دسترسشان کمیاب است.

(۳) الف: فروشنده، قیمت‌پذیر و خریدار، قیمت‌گذار است. ب: چرا که هر فرد باید هزاران کالا و خدمات مصرف کند.

(۴) الف: تعداد فروشندگان به قدری کم است که رفتار هر یک تأثیر زیادی بر بازار دارد. ب: چرا که هر فرد باید هزاران کالا و خدمات مصرف کند.

۲۰- کدام گزینه به ترتیب درست (ص) یا نادرست (غ) بدون عبارتهای زیر را به درستی نشان می‌دهد؟

(الف) هزینه‌های تولید شامل هزینه‌هایی است که قبل از رسیدن به درآمد برای تولیدکننده آن‌ها (کارآفرین در برخی موارد) به وجود می‌آید.

(ب) برای درک صورت کلی تفاوت مفهومی اشکال مختلف کسب و کار نیاز است تا مفهوم سازمان تولید را به خوبی بشناسیم و مفهوم آن را متوجه شویم.

(ج) علوم مختلف به ما می‌آموزند که هنگام روبه‌رو شدن با مسئله انتخاب چه واکنشی داشته باشیم و چگونه بهترین انتخاب را انجام دهیم.

(د) اگر همه منابع کمیاب را به تولید کالایی اختصاص دهیم، آن‌گاه از تولید کالای دیگر غافل خواهیم ماند. در نتیجه باید به یک تعادل میان تولیدات مختلف خود برسیم.

(ه) بازار به مکان‌هایی گفته می‌شود که افراد صرفاً به صورت حضوری خریدهای خود را در هر سطحی، چه کلان و چه خرد انجام می‌دهند.

(۱) ص - ص - غ - ص - غ (۲) غ - غ - ص - غ - ص (۳) غ - ص - غ - ص - غ (۴) ص - غ - ص - غ - ص



علوم و فنون ادبی

۲۱- کدام عبارت نادرست است؟

- (۱) فارسی باستان در دورهٔ هخامنشیان رایج بود و آثار برجای مانده از آن، فرمان‌ها و نامه‌های شاهان هخامنشی است که به خط میخی نوشته شده.
- (۲) آثاری چون «درخت آسوریک» و «یادگار زیربان» از نمونه اندرزنامه‌های منشور زبان پهلوی‌اند که هر دو اصل پارتی دارند.
- (۳) کتاب «اوستا» را موبدان برای اجرای مراسم دینی، از حفظ می‌خواندند؛ تا این‌که سرانجام در دورهٔ ساسانی، آن را به نگارش درآوردند.
- (۴) زبان پهلوی، زبان رسمی دوران ساسانی بود و از آن‌جا که این زبان، اساساً به ناحیهٔ پارس تعلق داشته و در مرحله‌ای میان فارسی باستان و فارسی نو قرار دارد، آن را «فارسی میانه» نامیده‌اند.

۲۲- همهٔ گزینه‌ها دربارهٔ شعر فارسی در «قرن چهارم و نیمهٔ اول قرن پنجم» صحیح‌اند؛ به جز

- (۱) رایج‌ترین انواع شعر فارسی در این دوره، «حماسی»، «مدحی» و «غنایی» بود.
- (۲) آوردن موعظه و نصیحت در شعر پارسی از آغاز قرن پنجم معمول گردید و در این باب، قطعه‌های کوتاهی سروده شد.
- (۳) شعر غنایی با دو شاعر مشهور، رودکی و شهید بلخی، قوت و استحکام یافت.
- (۴) داستان‌سرایی و قصه‌پردازی و آوردن حکایت‌ها و مثل‌ها نیز در شعر این دوره آغاز گشت.

۲۳- کدام بیت به نام «نخستین کسی که در شعر پارسی قصیدهٔ تمام و کمال حکمی و اندرزی (تعلیمی) سرود»، اشاره دارد؟

- (۱) مکش پای از گلیم خویش افزون که تا داننا تر آیی از کسای
- (۲) ز معشوق نیکو و ممدوح نیک غزل‌گو شد و مدح‌خوان عنصری
- (۳) بیاباد اصل اول هم‌چو مردان رسد چون ناصر خسرو به جانان
- (۴) رودکی چنگ برگرفت و نواخت باده انداز، کوا سرود انداخت

۲۴- دربارهٔ «شاهنامهٔ ابومنصوری»، کدام گزینه نادرست است؟

- (۱) «شاهنامهٔ ابومنصوری» به دست عده‌ای از دانشوران خراسان نوشته شده است.
- (۲) سال تألیف کتاب حدود ۳۴۶ قمری است.
- (۳) این کتاب، به نوعی، تاریخ گذشتهٔ ایران به شمار می‌آید.
- (۴) مقدمه و فصل اول کتاب از بین رفته، اما سایر فصل‌های آن به دست ما رسیده است.

۲۵- نوع «را» در همهٔ گزینه‌ها یکسان است؛ به جز

- (۱) پُر دل پیران مخور کز عجز سرپیش‌افکنان بیشتر زیر سپر دارند پنهان تیغ را
- (۲) گفتی شدم پریشان از مفلسی یاران بگشا دو لب جهان را پر دژ و پر گهر کن
- (۳) به طعنه گفت مرا دوستی که: ای زرق چرا همیشه شکایت کنی ز دست فراق؟
- (۴) از ما به گفت‌وگو، دل و جان می‌توان گرفت این ملک را به تیغ زبان می‌توان گرفت

۲۶- با توجه به معنی و آهنگ خواندن بیت‌ها، در چند بیت، سخن شاعر با پایان یافتن مصراع اول تمام نمی‌شود؟

- (الف) چون توانی زیستن در این قفس؟ این قفس نبود مقام چون تو کس
- (ب) بهر مردی چون تو والا و حکیم بارگاهی بایسد و کاخی عظیم
- (ج) جمله گفتند این بنای مختصر نیست در خورد تو ای صاحب‌نظر
- (د) گفت در پاسخ که ما را باک نیست عارفان را خانه آلا خاک نیست
- (ه) بیش از این گر بار یک‌دل داشتیم بام خود تا عرش می‌افراشتم

۴ (۴)

۳ (۳)

۲ (۲)

۱ (۱)



۲۷- کاربرد واژه «قاتل» در کدام گزینه متفاوت است؟

- ۱) دست خواهد کرد خونم عاقبت در گردنش
- ۲) لعل حیات بخشست صدبار ریخت خونم
- ۳) شهیدان ادبگناه وفا را خون نمی‌باشد
- ۴) دامن قاتل به دست آمد دم بسمل مرا

- نیست گر در زندگانی رنگی از قاتل مرا
گویی به بخت من شد، آب حیات قاتل
مگر رنگ حنایی از کف قاتل شود پیدا
دعوی خون بیش از این کی باشد از قاتل مرا؟

۲۸- وزن و آهنگ کدام گزینه، بیشتر می‌تواند «حالت شادی و نشاط درونی شاعر» را به خواننده منتقل کند؟

- ۱) چنان خوب رویی بدان دلربایی
مرا مصلحت نیست لیکن همان به
- ۲) مرا خود با تو چیزی در میان هست
و جودی دارم از مهترت گدازان
- ۳) بار دگر جانب یار آمدیم
بر سر و رو سجده‌کنان جمله راه
- ۴) جان ندارد هر که جانانیش نیست
هر که را صورت نبندد سر عشق

- دریغت نیاید به هر کس نمایی
که در پرده باشی و بیرون نیایی
و گر نه روی زیبا در جهان هست
وجودم رفت و مهترت هم چنان هست
خیره‌نگر سوی نگار آمدیم
تا سر آن گنج چو مار آمدیم
تنگ عیش است آن که بستانیش نیست
صورتی دارد ولی جانیش نیست

۲۹- در کدام گزینه، از «واج آرای صامت‌ها» کم‌تر استفاده شده است؟

- ۱) ترک درویش مگیر ار نبود سیم و زرش
- ۲) چه ناز آهنگ ساز دل که هم دل‌ها به وجد آرد
- ۳) سیم در سنگ بسی باشد لیک اندر کان
- ۴) جان مرا چو مهر فروزنده گرم کن

- در غمت سیم شمار اشک و رخس را ز زگیر
اگر از تازه‌ها گوید و گر از باستان خواند
سنگ در سیم دل توست پس اندر بر تو
کاندر غم تو موی رهی شد به‌سان برف

۳۰- مضمون کدام گزینه با عبارت زیر متناسب است؟

- ۱) ره هموار، پیش دوربینان این خطر دارد
- ۲) نوش عشرت نیست «وحشی» در جهان، بی‌نیش غم
- ۳) آفتاب عمرش آمد بر لب بام و هنوز
- ۴) در مذاق دوستانش نیش قاتل، نوش جان

«پیش خویش، زنبورخانه‌ای و قدری شهد یافت، چیزی از آن به لب برد، از نوعی در حلاوت آن مشغول گشت که از کار خود غافل ماند و نه اندیشید که پای او بر سر چهار مار است و نتوان دانست که کدام وقت در حرکت آیند، و موشان در بریدن شاخ‌ها، جدّ بلیغ می‌نمایند.»

- که رهرو را ز پیش پای دیدن، باز می‌دارد
آرزوی نوش اگر داری منال از زخم نیش
خواجۀ مغرور سرگرم عمارت کردن است
در مزاج دشمنانش شهد شیرین، زهر مار

۳۱- کدام گزینه با بیت «گر در طلبت رنجی ما را برسد شاید / چون عشق حرم باشد، سهل است بیابان‌ها»، تناسب مفهومی ندارد؟

- ۱) مباد خواب خوش آن شوخ را که غمزه شوخش
- ۲) آتش سوزان نمی‌دارد خیر از زخم خار
- ۳) خار در دامن آتش نتواند آویخت
- ۴) حاجی به عزم کعبه که احرام بسته‌ای

- فکند خار مغیلان به خوابگاه غریبی
تیزی خار مغیلان از من مجنون می‌رس
چون به کف دامن من خار مغیلان پیچد؟
در دیده ساز جای مغیلان چنان‌که من

۳۲- کدام گزینه با بیت زیر، «تناسب مفهومی» بیشتری دارد؟

- «هر که می‌خواهد که از سنجیده‌گفتاران شود
۱) ز گفت‌وگو سبک چون موج طوفان دیده می‌گردد
۲) مردم سنجیده از میزان (= ترازو) نمی‌دارند باک
۳) سخن سنجیده گفتن بی‌نیازی بار می‌آرد
۴) به دامن صدف بار دگر افکندم از ساحل

- بر زبان، بندگرانی از تأمل بایدش»
ز خاموشی گران چون گوهر سنجیده می‌گردد
خلق را اندیشه از محشر ز ناسنجیدگی است
گهر در دامن غواص از پاس نفس باشد
ز قحط قدردانان گوهر سنجیده خود را



۳۳- کدام گزینه با عبارت زیر، «تناسب مفهومی» بیشتری دارد؟

«عقل و ادب، پیش گیر و لهُو و لعب بگذار که چون نعمت سپری شود، سختی تری و پشیمانی خوری.»

- | | |
|--------------------------------|------------------------------|
| (۱) سرشکم نسخه دیوانه‌های بود | جگر، آینه‌دار شانه‌های بود |
| (۲) جنون می‌جوشد از طرز کلامم | زبانم لغزش مساتنه‌های بود |
| (۳) به پیری هم نفهمیدیم افسوس | که دنیا بازی طفلانه‌های بود |
| (۴) خموشی ناله می‌گردد می‌رسید | که با من آشنا بیگانه‌های بود |

۳۴- همه گزینه‌ها با مضمون عبارت «ازدها را مانند کردم به مرجعی که از آن، چاره نتواند بود؛ هر آینه بدو باید پیوست.» تناسب معنایی دارند؛

به جز

- | | |
|--|--|
| (۱) چون به تلخی عاقبت بر جای می‌باید گذاشت | چند چون زنبور سازی تکیه‌گاه از شش جهت؟ |
| (۲) قطره تا دارد نظر بر خویش، گرداب فناست | از خودی چون رست بحر بی‌کرانی می‌شود |
| (۳) مار صد سال اگر که خاک خورد | عاقبت خورد خاک باشد مار |
| (۴) آن‌که شاد در ایوان ز زر افکندی خشت | خشت ایوان شه اکنون ز سر شاد است |

۳۵- کدام گزینه با بیت «ما را سری است با تو، که گر خلق روزگار / دشمن شوند و سر برود، هم بر آن سریم»، تناسب کم‌تری دارد؟

- | | |
|---|--|
| (۱) اگر سرم برود گو برو مراد از سر | هوای توست مرا آن ز سر نخواهد شد |
| (۲) نه من دلشده دارم سر پیوندت و بس | کیست آن کش سر پیوند تو در خاطر نیست؟ |
| (۳) ز پایت برندارم سر اگر دارم کنی بر پا | ز کویت وانگیرم پا اگر تیغم زنی بر سر |
| (۴) نتابم روی از او هرگز اگرچه در غم رویش | مرا چرخ کهن، هر دم بلایی نو به روی آرد |



زبان عربی (اختصاصی)

■ عین الصحیح فی الترجمة أو المفهوم أو المفردات أو الحوار (۴۲ - ۳۶):

۳۶- «حينما نقرأ تلك الآيات نجد فيها حكماً بالغة. ترجمهما مستعيناً بهذين المعجمين رجاء!»:

(۱) وقتی که این آیات را می‌خوانیم، حکمت‌های فراوانی را می‌یابیم. لطفاً آن‌ها را با استفاده از این واژه‌نامه ترجمه کن!

(۲) زمانی که آن آیه‌ها را خواندیم، حکمت‌های کاملی را در آن دیدیم. امیدوارم با استفاده از آن دو واژه‌نامه، آن‌ها را ترجمه کنی!

(۳) هنگامی که آن آیه‌ها را می‌خوانیم، حکمت‌های کاملی را در آن می‌یابیم. لطفاً آن‌ها را با استفاده از این دو واژه‌نامه ترجمه کن!

(۴) زمانی که این آیات را می‌خوانیم، حکمت ارزشمندی را در آن می‌بینیم. آن را امیدوارانه با استفاده از این دو واژه‌نامه ترجمه کن!

۳۷- «كانت مسابقات كرة المنضدة تنعقد في هذه القاعة بين ستة أفرقة خلال أربع ساعات ثم يطفئ لاعبان اثنان المصاييح و المكيّف!»:

(۱) در این سالن بین شش تیم، مسابقات بسکتبال در خلال چهار ساعت برگزار می‌شود، سپس دو بازیکن چراغ و پنکه را خاموش می‌کنند!

(۲) در خلال چهار ساعت، میان شش تیم، مسابقات تنیس روی میز در این سالن برگزار می‌شد، سپس دو بازیکن چراغ‌ها و کولر را خاموش می‌کردند!

(۳) مسابقات فوتبال در این ورزشگاه میان چهار تیم در خلال شش ساعت برگزار می‌شد، سپس بازیکن دوم چراغ‌ها و کولر را خاموش می‌کرد!

(۴) مسابقات تنیس روی میز در این ورزشگاه میان هشت تیم در خلال چهار ساعت برگزار شد، سپس بازیکن دوم چراغ و کولر را روشن کرد!

۳۸- «كنت في يوم السبت قرب حديقتهم فلاحظت غيمة سوداء مع رياح ثم عصف إحصار و أصبحت الأرض مفروشة بالغبار!»:

(۱) در روز یکشنبه نزدیک باغ آن‌ها بودم، پس ابرهایی سیاه را همراه با بادی ملاحظه کردم، سپس طوفانی وزید و زمین پوشیده از غبار شد!

(۲) در روز شنبه نزدیک باغمان بودیم، پس ابری سرخ را همراه با بادهایی ملاحظه کردیم سپس گردبادی بلند شد و زمین پُر از غبار شد!

(۳) در روز یکشنبه، کنار باغتان بودم، پس ابرهای سیاهی را ملاحظه کردم، سپس طوفانی بلند شد و زمین آکنده از غبار شد!

(۴) در روز شنبه، نزدیک باغشان بودم، پس ابری سیاه را همراه با بادهایی ملاحظه کردم، سپس گردبادی وزید و زمین پوشیده از غبار شد!

۳۹- عین الخطأ:

(۱) تلك الأسماك متعلّقة بمياه محيط يبعد مئتي كيلومتر عن هنا: آن ماهی‌ها متعلق به آب دریایی است که دویست کیلومتر از آن‌جا دور است!

(۲) إنکم مسؤولون حتی عن البقاع و البهائم! به درستی که شما حتی در برابر قطعه‌های زمین و چارپایان مسئول هستید!

(۳) مع الأسف قد تصادم صديقي و انكسرت يده! متأسفانه دوستم تصادف کرده و دستش شکسته است!

(۴) إنصحي من رمي التّفاية في الأرض! به کسی که زباله را در زمین پرت کرد، پند بده!

۴۰- «قول «لا أعلم» نصف العلم!؛ ميّر الأقرّب من المفهوم:

(۱) بیاموز و بشنو ز هر دانشی / که یابی ز هر دانشی، رامشی

(۲) مالی که ز تو کس نستاند علم است / حرزی که تو را به حق رساند، علم است

(۳) این ندانستن به پای جست‌وجو / کرد بی‌رحمانه خنجرها فرو

(۴) آن کس که نداند و بداند که نداند / لنگان خرک خویش به منزل برساند

۴۱- عین الخطأ في توضیحات الكلمات التالية:

(۱) الهاتف هو آلة لنقل الأصوات من مكان إلى آخر! (۲) الدوام هو عمل بتحرّك و سرعة!

(۳) المواطن هو الذي يعيش معنا في وطن واحد! (۴) الاقتراح هو إعطاء حلّ و بيان طريقة للقيام بعمل!

۴۲- ميّر الجواب غير المناسب لهذا السؤال حسب الواقع: «كيف وجدت شعب إيران؟»

(۱) إنهم في أعلى درجة من المحاولة للتقدّم. (۲) الشعب الإيراني شعب مضياف.

(۳) شعب ایران أعجز شعوب أمام البلاد الظالمة. (۴) فيهم وحدة مثاليّة في مواجهة الأعداء.



■ ■ عین المناسب في الجواب عن الأسئلة التالية (٤٥ - ٤٣):

٤٣- عین نوع أبواب الكلمات التي أشير إليها بخط حسب الترتيب:

«لماذا تتعجبون؟ أولئك هم الذين استشهدوا في الحرب و بعد انتصارهم على العدو، انتقلوا إلى بلادنا.»

(١) تفعل - استفعال - افتعال - افتعال (٢) تفعل - استفعال - انفعال - انفعال

(٣) افتعال - استفعال - افتعال - انفعال (٤) تفعل - استفعال - انفعال - افتعال

٤٤- ميّز الخطأ في العدد أو المعدود:

(١) أظنُّ أنّ تيار الكهرباء في الحجرة الخامسة مفتوح.

(٢) فاز خمسة تلاميذ من صفين اثنين على الجوائز.

(٣) إنّ هذا الكتاب يشمل على ثلاثة و عشرين فصلاً عن العلوم المفيدة.

(٤) لهذا الطبيب أربع عشرة مقالات عن الطب.

٤٥- ما هو الضمير المناسب للفاعل «إنتبهن»؟

(١) أنتنَّ (٢) هنَّ (٣) نحنُ (٤) هم



- ۴۶- میزان اعتبار منابع در کدام مرحله از مراحل شش‌گانه پژوهش ارزیابی می‌شود و در کدام مرحله، هدف پژوهش مشخص می‌شود؟ (به ترتیب)
- (۱) دوم - اول (۲) سوم - دوم (۳) چهارم - اول (۴) پنجم - دوم
- ۴۷- کدام عبارت‌ها به ترتیب درباره‌ی گاه‌شماری‌های «مصری» و «خورشیدی - قمری» به درستی بیان شده‌اند؟
- الف) پنج روز اضافی، به آخر ماه دوازدهم افزوده می‌شد. (ب) هر چهار سال، یک روز به سال می‌افزودند.
ج) هر سه سال، یک ماه به سال می‌افزودند. (د) سال به ۱۲ ماه ۳۰ روزه تقسیم می‌شد.
(۱) الف - ب (۲) ب - الف (۳) الف - ج (۴) ب - د
- ۴۸- کدام گزینه درباره‌ی تاریخچه‌ی گاه‌شماری‌های جهان نادرست است؟
- (۱) در ایران دوران اسلامی، گاه‌شماری «یزدگردی» و «دوازده حیوانی» از گاه‌شماری‌های رایج بودند.
(۲) گاه‌شماری «جلالی» براساس گاه‌شماری «هجری خورشیدی» تنظیم شده است.
(۳) گاه‌شماری «خورشیدی - قمری» بابلی در قلمرو هخامنشیان رواج داشت.
(۴) گاه‌شماری «اوستایی» در دوره‌ی اشکانیان متداول بود.
- ۴۹- بیشتر اطلاعات منابع مکتوب دوره‌های تاریخی مربوط به کدام رویدادها هستند؟
- (۱) اقتصادی و سیاسی (۲) اجتماعی و اقتصادی (۳) سیاسی و نظامی (۴) فرهنگی و اجتماعی
- ۵۰- اصلی‌ترین ماده‌ای که انسان‌های نخستین از آن برای ساختن ابزار استفاده می‌کردند، چه بود؟
- (۱) سنگ (۲) فلزات (۳) چوب (۴) استخوان
- ۵۱- کدام گزینه درباره‌ی اقوام بین‌النهرین به درستی بیان شده است؟
- (۱) قوم اکد در جنوب این منطقه می‌زیست.
(۲) اولین شهرها در مرکز این ناحیه به وجود آمدند.
(۳) حکومت بابل قدیم قدرت خود را در جنوب این ناحیه گسترش داد.
(۴) پس از زوال حکومت بابل قدیم، اقوامی از شمال بین‌النهرین به قدرت رسیدند.
- ۵۲- کدام رویداد در هند، پس از مرگ اسکندر مقدونی به وقوع پیوست؟
- (۱) به اطاعت درآوردن شماری از حاکمان محلی شمال هند توسط آشوکا
(۲) ضعف سلسله‌ی گوپتا و بنیان‌گذاری حکومت موریان
(۳) گسترش قلمرو حکومت موریان به سرتاسر هند
(۴) شورش بنیان‌گذار سلسله‌ی موریان بر یونانیان
- ۵۳- وقایع مربوط به دوره‌ی «هان» در کدام گزینه مشخص شده‌اند؟
- (۱) راه‌یابی آیین بودا به چین و گشایش جاده‌ی ابریشم
(۲) مخالفت با اندیشه‌ی کنفوسیوس و پذیرش آیین بودا توسط مردم چین
(۳) پیشرفت نمایان کشاورزی و صنعت و پایان دادن به تفرقه و تجزیه‌ی سیاسی چین
(۴) انتخاب مأموران دولتی بر پایه‌ی اصول و تعلیمات کنفوسیوس و ساخت دیوار بزرگ چین
- ۵۴- در یونان باستان، در نتیجه‌ی کدام عامل، طبقه‌ای از ثروتمندان و اشراف برآمدند و به جای شاهان، قدرت را در دست گرفتند؟
- (۱) توسعه‌ی دریانوردی و گسترش تجارت خارجی (۲) از بین رفتن نظام مردم‌سالاری
(۳) شکاف طبقاتی میان مردم و اشراف‌زادگان (۴) اختلاف میان پادشاهان و مردم
- ۵۵- کدام یک از موارد زیر از اقدامات کنستانتین نیست؟
- (۱) انتخاب قسطنطنیه به عنوان پایتخت
(۲) فراهم کردن زمینه‌ی تقسیم امپراتوری روم به دو بخش شرقی و غربی
(۳) صدور فرمانی به منظور تضمین آزادی دین مسیح در محدوده‌ی امپراتوری روم
(۴) قرار گرفتن قدرت اجرایی در اختیار یک فرد به عنوان شخص اول مملکت در نتیجه‌ی تغییرات او



- ۵۶- علوم مطرح شده در کدام گزینه به همراه ژئومورفولوژی در شاخه واحدی از جغرافیا قرار می گیرند؟
- (۱) کارتوگرافی و سنجش از دور
(۲) جغرافیای زیستی و آب و هواشناسی
(۳) جغرافیای رفتاری و جغرافیای جمعیت
(۴) جغرافیای سیاسی و جغرافیای تاریخی
- ۵۷- کدام یک از شش سؤال اساسی جغرافیا به بررسی سیر تکوین و تحول پدیده می پردازد و مثال متناسب با آن کدام است؟
- (۱) چرا - علت محدودیت کشاورزی در نواحی کوهستانی چیست؟
(۲) چرا - چرا روز سوم فروردین ماه سال ۱۳۹۸ در استان گلستان سیل آمد؟
(۳) چطور - احداث سد بر روی رودخانه های حوضه آبریز دریاچه ارومیه چه نقشی در کاهش آب آن داشته است؟
(۴) چطور - عوامل مؤثر در افزایش جمعیت شهر تهران در دهه های اخیر چیست؟
- ۵۸- به ترتیب، چه عاملی خلیج فارس را به یکی از کانون های ثروتمند جهان تبدیل کرده است و پیامد آن چیست؟
- (۱) نقش ارتباطی بین سه قاره اروپا، آفریقا و آسیا - تبدیل آن به یکی از گذرگاه های تجاری مهم جهان
(۲) درآمدها و دلارهای ناشی از صدور و فروش نفت خام - قرارگیری در مرکز توجه صادرکنندگان کالاهای صنعتی و غیرصنعتی
(۳) وجود ذخایر عظیم نفت و گاز جهان - دسترسی به بازار مصرف کشورهای آسیای مرکزی
(۴) مجاورت با آب های آزاد و وجود سواحل با قابلیت های اقتصادی - تغییر موازنه قدرت در جهان
- ۵۹- رابطه میان تعداد سکونتگاه ها و جمعیت در مناطق پایکوهی در ایران چگونه است؟
- (۱) تعداد سکونتگاه ها بیشتر و جمعیت متراکم تر
(۲) تعداد سکونتگاه ها کم تر و جمعیت متراکم تر
(۳) تعداد سکونتگاه ها بیشتر و جمعیت پراکنده
(۴) تعداد سکونتگاه ها کم تر و جمعیت پراکنده
- ۶۰- کدام عبارت ها درباره «ناهمواری های ایران» نادرست می باشند؟
- الف) بخش اعظمی از سرزمین ما را تشکیل می دهد.
ب) بر تشکیل اجتماعات انسانی، نوع معیشت مردم و حتی پیروزی های تاریخی آن ها تأثیرگذار بوده است.
ج) پیدایش نهایی آن ها مربوط به دوره مزوزوئیک است.
د) پراکندگی و تراکم کوهستان ها در نیمه شرقی کشور بیشتر است.
- (۱) الف - ب (۲) ب - د (۳) الف - ج (۴) ج - د
- ۶۱- عبارت «دو رشته کوه قره داغ در شمال و رشته کوه مرزی ایران و ترکیه، شمال و غرب این منطقه را دربر گرفته است» به کدام منطقه کوهستانی در ایران اشاره دارد و کدام عبارت درباره آن صحیح است؟
- (۱) آذربایجان - شیب عمومی این کوه ها به سمت خزر بیشتر است.
(۲) آذربایجان - جزء مناطق کوهستانی شمال کشور است.
(۳) تالش - آب های جاری از این کوه ها به دریای خزر می ریزند.
(۴) تالش - کوه های سهند و سبلان در این منطقه قرار دارند.
- ۶۲- کدام عامل زیر موجب گسترش سیلاب دشت ها در زاگرس شده و پیامد آن کدام است؟
- (۱) از بین رفتن پوشش گیاهی منطقه - خروج رود از بستر تعیین شده (۲) ریزش های جوی شدید - بر هم خوردن تعادل جریان رودها
(۳) افزایش رسوبات - تغییر مجاری رودها (۴) استفاده نامناسب از اراضی کشاورزی - کم آبی و خشکسالی
- ۶۳- منظور از «منطقه مکران» کجاست و از جمله جاذبه های طبیعی این ناحیه کدام است؟
- (۱) منطقه کوهستانی محصور میان کوه جغتای، گردنه آوج و قلّه کوه بزمان - کوه های مریخی
(۲) جنوب استان سیستان و بلوچستان و اطراف چاله جازموربان در کرمان - کوه های مینیاتوری
(۳) سرزمین های هموار اطراف کوه های بشاگرد در جنوب شرقی ایران - گنبد های نمکی
(۴) ناهمواری های جنوب استان های هرمزگان و سیستان و بلوچستان تا خلیج فارس - گل فشان ها



- ۶۴- درستی (ص) یا نادرستی (غ) عبارتهای زیر درباره «عوامل تغییردهنده دشتها» در کدام گزینه به درستی بیان شده است؟
- الف) توفانها و بادهای شدید در دشتها تپه‌های ماسه‌ای، شوره‌زارها، بستر رودها و دشت‌های ریگی را از نظر وسعت و مکان تغییر می‌دهند.
ب) رودها با طغیان‌های دوره‌ای خود، مواد را از جایی برمی‌دارند و در جای دیگری بر جای می‌نهند.
ج) تغییرات کاربری اراضی، دستکاری مجاری رودها و بهره‌برداری وسیع از معادن و منابع طبیعی، فرسایش در دشتها را گسترش داده است.
- (۱) ص - غ - ص (۲) غ - غ - ص (۳) ص - ص - غ (۴) ص - ص - ص
- ۶۵- مهم‌ترین علل پیدایش جلگه‌ها کدام است؟
- (۱) طغیان‌های دوره‌ای رودها، انباشت رسوبات و تراکم آبرفت
(۲) ساختمان زمین، عمق آب و تراکم آبرفت
(۳) انباشت رسوبات، جابه‌جایی مواد توسط رودها و فرسایش
(۴) عمق آب، فرسایش و جابه‌جایی مواد توسط رودها



۶۶- به ترتیب چهار مفهوم «قصد و نیت»، «انتخاب»، «اولین مرحله» و «نمادها» با کدام ویژگی‌های کنش، مرتبط هستند؟

- (۱) آگاهانه بودن کنش - ارادی بودن کنش - ارادی بودن کنش - آگاهانه بودن کنش
- (۲) هدفدار بودن کنش - ارادی بودن کنش - آگاهانه بودن کنش - معنادار بودن کنش
- (۳) هدفدار بودن کنش - هدفدار بودن کنش - ارادی بودن کنش - آگاهانه بودن کنش
- (۴) آگاهانه بودن کنش - هدفدار بودن کنش - آگاهانه بودن کنش - معنادار بودن کنش

۶۷- کدام یک از گزینه‌های زیر، در ارتباط با «هنجارهای اجتماعی» نادرست اما در ارتباط با «ارزش‌های اجتماعی»، درست می‌باشد؟

- (۱) هیچ‌یک از هنجارهای اجتماعی بدون کنش اجتماعی محقق نمی‌شوند، اما ارزش‌ها، پدیده‌های مطلوب و خواستنی‌اند که مورد توجه و پذیرش هستند.
- (۲) هنجارها شیوه انجام کنش مورد قبول جامعه هستند، اما ارزش‌ها، شیوه‌های معینی هستند که از جنس وسیله و روش رسیدن به هنجارها می‌باشند.
- (۳) هنجارها از جنس هدف و مقصود هستند، اما ارزش‌ها، پدیده‌های مطلوب و خواستنی‌اند که افراد یک جامعه نسبت به آن‌ها گرایش و تمایل دارند.
- (۴) هنجارهای اجتماعی از طریق کنش‌های اجتماعی تحقق می‌یابند، اما ارزش‌ها، از طریق پدیده‌های جامعه‌پذیری و کنترل اجتماعی تحقق می‌یابند.

۶۸- جهان اجتماعی، چگونه به نسل‌های بعد انتقال می‌یابد و آگاهی و شناخت این جهان، به چه صورت می‌باشد و جهان اجتماعی و نظم آن چگونه است؟

- (۱) با انتقال فرهنگ - آگاهی مشترک و عمومی - اعتباری است.
- (۲) از طریق وراثت - آگاهی فردی و خصوصی - تکوینی است.
- (۳) از طریق وراثت - آگاهی مشترک و عمومی - تکوینی است.
- (۴) با انتقال فرهنگ - آگاهی فردی و خصوصی - اعتباری است.

۶۹- هر یک از عبارتهای زیر، با کدام مفاهیم ارتباط دارند؟ (به ترتیب)

- با انسان‌های شاکر و ناسپاس و جوامع عادل و ظالم، یکسان عمل نمی‌کند.

- به مجموعه آگاهی‌های مشترک گویند که جهان اجتماعی براساس آن شکل می‌گیرد.

- آرمان‌ها و ارزش‌های زندگی آدمیان را تغییر می‌دهد.

- (۱) شناخت خداوند و جهان ماوراءطبیعی - کنش اجتماعی - سنت‌ها و قوانین الهی
- (۲) سنت‌ها و قوانین الهی - فرهنگ - شناخت خداوند و جهان ماوراءطبیعی
- (۳) سنت‌ها و قوانین الهی - کنش اجتماعی - سنت‌ها و قوانین الهی
- (۴) شناخت خداوند و جهان ماوراءطبیعی - فرهنگ - شناخت خداوند و جهان ماوراءطبیعی

۷۰- هیچ‌یک از اجزای جهان اجتماعی، فاقد معنا نیستند، زیرا ، به بخش‌هایی که ، لایه‌های سطحی جهان اجتماعی می‌گویند.

- (۱) بعضی پدیده‌های اجتماعی، بُعد معنایی و ذهنی دارند - امکان تغییر بیشتری دارند و تأثیرات همه‌جانبه و فراگیر دارند
- (۲) بعضی پدیده‌های اجتماعی، هویتی محسوس و عینی ندارند - به آسانی تغییر نمی‌کنند و با حذف آن‌ها، جریان اجتماعی فرو می‌ریزد
- (۳) همه پدیده‌های اجتماعی، بُعد محسوس و عینی ندارند - می‌توانند حذف شوند و با حذف آن‌ها، جهان اجتماعی تداوم می‌یابد
- (۴) تمامی پدیده‌های اجتماعی، هویتی معنایی و ذهنی دارند - هم تأثیرات محدودتری دارند و هم بیشتر در معرض تغییر هستند

۷۱- کدام یک از گزینه‌های زیر، مربوط به تفاوت‌های لایه‌های عمیق جهان اجتماعی است و کدام یک از عبارتهای زیر، در رابطه با نهاد اجتماعی، درست نیست؟

(۱) تفاوت‌هایی است که درون یک جهان اجتماعی واحد رخ می‌دهد - نهاد اقتصاد، راه درست و مقبول یا کزراهه‌های به دست آوردن ثروت را در جهان اجتماعی تعیین می‌کند.

(۲) به حوزه نمادها و هنجارها بازمی‌گردد - نهادها در تمامی جهان‌های اجتماعی وجود دارند و خانواده و تعلیم و تربیت از مهم‌ترین نهادهای اجتماعی هستند.

(۳) از نوع تفاوت‌های میان جهان‌های اجتماعی مختلف است - وقتی اجزا و لایه‌های جهان اجتماعی را جداگانه تجزیه و تحلیل کردیم، نهادهای اجتماعی آشکار می‌شوند.

(۴) به ارزش‌های کلان و اعتقادات اصلی بازمی‌گردد - هر نهاد اجتماعی شیوه قابل قبول تأمین بعضی از نیازهای افراد را معین می‌سازد.



۷۲- به ترتیب، تقسیم‌بندی دورکیم از حرکت جوامع بشری به مکانیکی و ارگانیکی، مربوط به کدام نوع جهان‌های اجتماعی است و در کدام یک از عبارات‌های زیر، جهان اجتماعی هویت خود را حفظ می‌کند؟

- ۱) جهان‌های اجتماعی در طول هم - وقتی که تفاوت‌ها مربوط به لایه‌های عمیق جهان اجتماعی و عناصر محوری باشد.
- ۲) جهان‌های اجتماعی در طول هم - اقتصاد یک جامعه، رشد یا افول می‌کند.
- ۳) جهان‌های اجتماعی در عرض هم - وقتی تفاوت میان جهان‌های اجتماعی مختلف است.
- ۴) جهان‌های اجتماعی در عرض هم - زمانی که تفاوت به ارزش‌های کلان، آرمان‌ها و اعتقادات اصلی بازگردد.

۷۳- به ترتیب، کدام عامل سبب پیدایش جهان‌های اجتماعی مختلف می‌شود و در ارتباط با جهان‌های اجتماعی متنوع، کدام عبارت درست نیست؟

- ۱) تنوع آگاهی و معرفت انسان‌ها - براساس ضرب‌المثل «همه راه‌ها به ژم ختم می‌شود»، عده‌ای باورشان این است که زندگی اجتماعی بشر، یک مسیر را طی می‌کند.

- ۲) تنوع نظم و همکاری میان انسان‌ها - فرهنگ‌ها و تمدن‌ها، براساس آرمان‌ها و ارزش‌های خود، تحولاتی را دنبال می‌کنند و مسیرهای مختلفی را می‌پیمایند.
- ۳) تنوع زبان، نژاد و فرهنگ انسان‌ها - جهان‌های اجتماعی مختلف با روابط متقابلی که دارند، می‌توانند از تجربیات یک‌دیگر استفاده کنند.
- ۴) تنوع اراده و اختیار انسان‌ها - جهان اجتماعی زنده و سالم، فعالانه با جهان اطراف خود، ارتباط برقرار می‌کند و مطابق با نیاز خود، از دستاوردهای جهان‌های اجتماعی دیگر بهره می‌برد.

۷۴- پاسخ هر یک از پرسش‌های زیر به ترتیب در کدام گزینه آمده است؟

- رشد علوم تجربی و فناوری حاصل از آن، برای تسلط بر طبیعت و جامعه، به کدام ویژگی جهان متجدد اشاره دارد؟
- به غرب بعد از رنسانس یعنی جهان غرب چهارصد سال اخیر، چه می‌گویند؟
- چه چیزی، نیازمند پیدایش و گسترش آگاهی و اراده‌ای نوین است؟

- از دست دادن کدام نوع علوم یا روش‌ها، امکان ارزیابی ارزش‌ها و آرمان‌های بشری را از ما می‌گیرد؟

- ۱) غلبه کنش‌های عقلانی - جهان متجدد - حفظ جهان اجتماعی موجود - علوم عقلانی و وحیانی
- ۲) گسترش عقلانیت ابزاری - جهان اساطیری - ساختن جهان اجتماعی جدید - روش‌های تجربی
- ۳) غلبه کنش‌های عقلانی - جهان اساطیری - حفظ جهان اجتماعی موجود - علوم تجربی
- ۴) گسترش عقلانیت ابزاری - جهان متجدد - ساختن جهان اجتماعی جدید - روش‌های فراتجربی

۷۵- به ترتیب هر یک از عبارات‌های زیر، به کدام جهان اجتماعی مربوط می‌باشد؟

- طبیعت صرفاً ماده خامی در اختیار انسان است که می‌تواند به میل خود در آن دخل و تصرف کند.
- به خداوندگاران و قدرت‌های فوق‌طبیعی قائل است و محصول انحراف بشر از فرهنگ توحیدی است.
- هستی را فراتر از طبیعت می‌بیند و زندگی این جهان را در سایه حیات برتر، مقدس و متعالی می‌گرداند.
- بهره‌وری‌های بی‌نظیر کنونی و بحران‌های زیست‌محیطی کنونی در دنیا، محصول همین دیدگاه است.

- ۱) جهان اجتماعی دنیوی - فرهنگ سکولار - جهان اساطیری - فرهنگ اساطیری
- ۲) جهان اجتماعی دنیوی - جهان اساطیری - جهان معنوی - جهان دنیوی
- ۳) جهان اجتماعی اساطیری - جهان اساطیری - جهان توحیدی - فرهنگ سکولار
- ۴) جهان اجتماعی اساطیری - فرهنگ سکولار - جهان الهی - جهان اساطیری



- ۷۶- کدام گزینه، درباره علم منطق درست است؟
 (۱) نمی توان گفت علم منطق، تئوری و نظری است.
 (۲) نمی توان گفت علم منطق با ماده علوم سروکار دارد.
 (۳) می توان گفت علم منطق، به تعریف مفاهیم علوم می پردازد.
 (۴) می توان گفت علم منطق به صورت انتسابی در انسان وجود دارد.
- ۷۷- تصور یا تصدیق بودن کدام عبارت در روبه روی آن، به درستی مشخص شده است؟
 (۱) هم چو نی زهری و تریاقی که دید؟ (تصدیق)
 (۲) که گفتت برو دست رستم ببند؟ (تصدیق)
 (۳) رو مسخرگی پیشه کن و مطربی آموز (تصدیق)
 (۴) دیروز برای خرید به بازار رفتم. (تصور)
- ۷۸- در کدام گزینه، امکان وقوع مغالطه اشتراک لفظ وجود ندارد؟
 (۱) صبحدم در باغ اگر دستت دهد / خوش برآ چون سرو و طرف جوی جوی
 (۲) عشق، شوری در نهاد ما نهاد / جان ما در بوته سودا نهاد
 (۳) حال چوگان چون نمی دانی که چیست / ای نصیحتگو بترک گوی گوی
 (۴) برو ای باد بهاری بدياری که تو دانی / خبری بر ز من خسته بیاری که تو دانی
- ۷۹- در کدام گزینه، مغالطه شیوه نگارش کلمات وجود دارد؟
 (۱) این تابلوی زینتی هیچ قیمتی ندارد.
 (۲) محمد ادعا کرده که این پول سهم من است.
 (۳) خانه های ساخته شده توسط شهرداری خراب شد.
 (۴) محمد در مسابقه ورزشی شاخ گاو را شکاند.
- ۸۰- در کدام گزینه، مفاهیم جزئی بیشتری وجود دارد؟
 (۱) محمد رسول الله - امیرالمؤمنین - تنها پیراهن تابستانی من
 (۲) خیابان فروردین - ماه اردیبهشت - نماز مغرب
 (۳) شهرستان سمنان - ناصر کاتوزیان - امروز
 (۴) خورشید - سال ۱۳۰۲ - زیباترین اثر تاریخی
- ۸۱- در کدام گزینه، رابطه میان مفاهیم همانند دو دایره منطبق هستند؟
 (۱) انسان و علی
 (۲) مثلث و شکل سه ضلعی
 (۳) گچ و دیوار
 (۴) انسان و حیوان
- ۸۲- کدام گزینه، درباره طبقه بندی میان مفاهیم درست است؟
 (۱) در یک طبقه بندی درست میان مفاهیم، نسبت عموم و خصوص مطلق وجود ندارد.
 (۲) برای طبقه بندی مفاهیم، نیازی به دانستن وجوه افتراق آن ها نداریم.
 (۳) در یک طبقه بندی درست، ممکن است عام ترین مفهوم در آخرین طبقه قرار بگیرد.
 (۴) در یک طبقه بندی صحیح، اقسام مختلف یک مفهوم، با یکدیگر نسبت تباین دارند.
- ۸۳- نوع کدام تعریف، به درستی مشخص نشده است؟
 (۱) انسان = ریشه از نسیان و فراموشی دارد و همان حیوان ناطق است. (تعریف ترکیبی)
 (۲) رودخانه = ارس، اترک، کارون، کرخه، حبله رود، زاینده رود (تعریف از طریق ذکر مصادیق)
 (۳) خفاش = چیزی شبیه گنجشک اما سیاه تر و زشت تر (تعریف مفهومی)
 (۴) کتاب مقدس = کتابی مشتمل بر عهد عتیق و عهد جدید (تعریف لغوی)
- ۸۴- کدام گزینه، درباره تعریف ترکیبی درست است؟
 (۱) تنها زمانی از تعریف ترکیبی استفاده می کنیم که استفاده از شیوه های دیگر، ممکن نباشد.
 (۲) در تعریف ترکیبی، حداکثر دو شیوه از انواع مختلف تعریف، با یکدیگر ترکیب شده اند.
 (۳) تعریف ترکیبی، لزوماً معنای درست و روشنی در ذهن مخاطب آن تعریف ایجاد می کند.
 (۴) نمی توان گفت همواره ارائه مجموعه ای از چند نوع تعریف، به معرفی بهتر مفهوم کمک می کند.
- ۸۵- کدام یک از تعاریف زیر، جامع و مانع است؟
 (۱) جاندار = موجودی که دارای حواس است.
 (۲) مسلمان = افرادی که به امامان اعتقاد دارند.
 (۳) مسیحی = افراد معتقد به خداوند واحد
 (۴) انسان = حیوان دارای تمدن

بروزترین و برترین
سایت کنکوری کشور

WWW.KONKUR.INFO

Konkur
info

<https://konkur.info>