

بروزترین و برترین  
سایت کنکوری کشور

[WWW.KONKUR.INFO](http://WWW.KONKUR.INFO)



<https://konkur.info>

دفترچه شماره ۱

آزمون شماره ۱۴

جمعه ۱۴۰۱/۱۱/۰۷



# آزمون‌های سراسر کاج

گزینه درسه‌را انتخاب کنید.

سال تحصیلی ۱۴۰۲-۱۴۰۱

## سوالات آزمون

### پایه دهم انسانی

#### دوره دوم متوسطه

نام و نام خانوادگی:	شماره داوطلبی:
تعداد سؤال: ۸۵	مدت پاسخگویی: ۹۰ دقیقه

عناوین مواد امتحانی آزمون گروه آزمایشی علوم انسانی، تعداد سؤالات و مدت پاسخگویی

ردیف	مواد امتحانی	تعداد سؤال	شماره سؤال		مدت پاسخگویی
			از	تا	
۱	ریاضی و آمار ۱	۱۰	۱	۱۰	۱۵ دقیقه
۲	اقتصاد	۱۰	۱۱	۲۰	۱۰ دقیقه
۳	علوم و فنون ادبی ۱	۱۵	۲۱	۳۵	۱۵ دقیقه
۴	زبان عربی (اختصاصی)	۱۰	۳۶	۴۵	۱۰ دقیقه
۵	تاریخ ایران و جهان ۱	۱۰	۴۶	۵۵	۱۰ دقیقه
۶	جغرافیای ایران	۱۰	۵۶	۶۵	۱۰ دقیقه
۷	جامعه‌شناسی ۱	۱۰	۶۶	۷۵	۱۰ دقیقه
۸	منطق	۱۰	۷۶	۸۵	۱۰ دقیقه



۱- نسبت دو عدد  $a$  و  $b$  برابر با ۲ به ۳ است. اگر به صورت و مخرج کسر  $\frac{a}{b}$ ، ۳ واحد اضافه کنیم، مقدار کسر  $\frac{1}{4}$  واحد اضافه می‌شود.  $a+b$  کدام است؟

- (۱) -۱ (۲) ۱ (۳)  $\frac{5}{3}$  (۴)  $-\frac{5}{3}$

۲- حوض مستطیل شکلی به مساحت ۸ متر مربع وسط حیاطی به ابعاد ۵ و ۳ متر طوری قرار گرفته است که فاصله آن از دیوارهای حیاط و ساختمان به یک اندازه است. محیط حوض چه قدر است؟

- (۱) ۶ (۲) ۱۲ (۳) ۱۸ (۴) ۲۴

۳- به ازای کدام مقدار  $n$ ، معادله  $m^2x^2 - 6mx = 2m - n$  دارای ریشه مضاعف  $\frac{3}{4}$  است؟

- (۱) ۱۷ (۲) ۱۶ (۳) ۲۰ (۴) ۴

۴- ۱۰ کیلوگرم رنگ با غلظت ۴۰ درصد با ۵ کیلوگرم رنگ از همان نوع با غلظت ۶۰ درصد مخلوط شده است. با اضافه کردن چند کیلوگرم حلال، غلظت رنگ در مخلوط حاصل به ۲۰ درصد می‌رسد؟

- (۱) ۷ (۲) ۳ (۳) ۲۰ (۴) ۱۰

۵- اگر  $x=5$  جوابی از معادله  $\frac{1}{2x-4} + \frac{k-1}{x^2-4} = \frac{x-k}{x^2-x-6}$  باشد، جواب دیگر معادله کدام است؟

- (۱) ۲ (۲) ۴ (۳) -۴ (۴) -۲

۶- چه تعداد از روابط زیر تابع است؟

(الف)  $\frac{y}{x} + \frac{x}{y} - 2 = 0$  (ب)  $y = \sqrt{x} - \sqrt{-x}$  (پ)  $f(x^2) = x$

(ت)  $x \geq 1$ ;  $y^2 = x$  (ث)  $y = 1$  (ج)  $(x+1)^2 + y^2 = 2y - 1$

- (۱) ۱ (۲) ۲ (۳) ۳ (۴) ۴

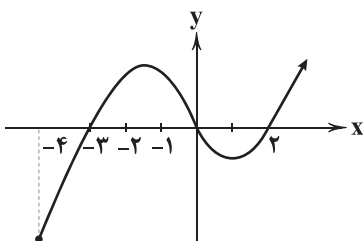
۷- اگر نمودار تابع  $f$  به صورت مقابل باشد، دامنه تابع  $y = \sqrt{-xf(x)}$  کدام است؟

(۱)  $[2, +\infty)$

(۲)  $[0, +\infty)$

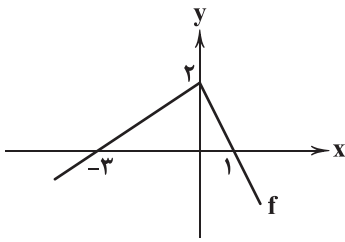
(۳)  $[-4, -3] \cup [2, +\infty)$

(۴)  $[-3, 2]$





۸- اگر نمودار  $f$  مطابق شکل مقابل باشد و  $g(x) = \frac{x-1}{x^2+1}$  باشد، حاصل  $\frac{2f(0)-g(1)}{f(g(0))}$  کدام است؟



$$\frac{16}{3} \quad (1)$$

$$\frac{3}{16} \quad (2)$$

$$3 \quad (3)$$

$$\frac{1}{3} \quad (4)$$

۹- اگر  $f$  تابع خطی باشد، به طوری که  $f(x-1) = f(x) + 1$ . اگر  $f(1) = -3$  باشد، محل تلاقی نمودار تابع  $f$  و محور  $x$ ها کدام است؟

$$2 \quad (4)$$

$$1 \quad (3)$$

$$-2 \quad (2)$$

$$-1 \quad (1)$$

۱۰- یک شمع ۱۵ سانتی متری، در هر دقیقه ۱۲ میلی متر می سوزد. این شمع پس از چند ثانیه خاموش می گردد؟

$$12/5 \quad (4)$$

$$125 \quad (3)$$

$$75 \quad (2)$$

$$750 \quad (1)$$



۱۱- کدام گزینه با ویژگی «سازمان دهنده بودن» از ویژگی های مشترک کارآفرینان موفق همخوانی دارد؟

(۱) کارآفرینی در تلاش است تا متخصصین زمینه نانو تکنولوژی را گرد هم آورد و همین طور لوازم مورد نیاز آنها را که شامل دستگاه های مخصوص است، فراهم کند.

(۲) فردی می گوید در کسب و کار خود همکاری دارد که حتی به نوعی کارمند او به حساب می آیند، اما به خاطر باسواد بودن آنها و داشتن دانش در آن زمینه، به او کمک شایانی در یادگیری می کنند.

(۳) کارآفرینی علی رغم داشتن افت فروش، دلسرد نشده و معتقد است با به کارگیری شیوه های درست بازاریابی و قیمت گذاری مناسب می توان محصولات خود را دوباره به میزان خوبی بفروشد.

(۴) فردی از سازمان خود در جهت شناسایی و رسیدن به موقعیت های مناسب کسب و کار نهایت استفاده را می کند و در تلاش است تا ایده های خود را به کمک همکاری با بهترین شکل به تولید انبوه برساند.

۱۲- کدام گزینه، مربوط به یکی از مزایای کسب و کار شخصی است؟

(۱) هر کسی که به نوعی صاحب کسب و کار به حساب می آید، در مقابل دعاوی و بدهی هایی که کسب و کار دارد یا برایش به وجود می آید، مسئول است و نیاز دارد تا پاسخگو باشد.

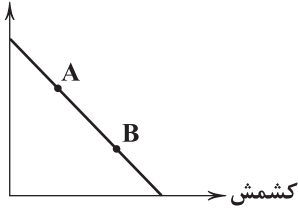
(۲) دولت ها برای انجام بهتر وظایف خود نیاز دارند تا درآمد مناسبی داشته باشند و یکی از راه های کسب درآمد، دریافت مالیات از مردم است. هر کسب و کاری هم باید بخشی از درآمد خود را به عنوان مالیات بپردازد.

(۳) برای روی دادن فرآیند تولید، نیاز به سرمایه است. این سرمایه از راه های مختلف می تواند تهیه بشود؛ مثل دریافت وام از بانک یا قرض گرفتن از دوستان و آشنایان، برخی هم از پس انداز خود استفاده می کنند.

(۴) کسب و کارها برای حضور بهتر در بازار و عرضه کالاهای باکیفیت تر نیاز دارند تا از متخصصین و انسان های توانمند آن حوزه بهره ببرند. به عنوان مثال، برای تولید کنسروهای غذایی از آشپزهای معمولی نمی توان استفاده کرد.



شکلات

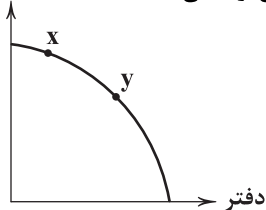


۱۳- کدام گزینه پاسخ صحیحی به پرسش‌های زیر در ارتباط با اصول تصمیم‌گیری صحیح می‌دهد؟

- الف) کدام‌یک در ارتباط با منابع در دسترس انسان، درست است؟  
 ب) اگر فردی برای خود، خط بودجهٔ روبه‌رو را رسم کند؛ آن‌گاه می‌توان گفت:  
 ج) هزینه‌های هدررفته ..... هستند.

- (۱) الف: منابع در دسترس انسان به راحتی قابل افزایش هستند. ب: حرکت از A به B به معنای شکلات بیشتر است. ج: مؤثر در انتخاب  
 (۲) الف: منابع در دسترس انسان به راحتی قابل افزایش هستند. ب: حرکت از B به A به معنای کشمش بیشتر است. ج: اجتناب‌ناپذیر  
 (۳) الف: از یک منبع نمی‌توان همزمان دو استفادهٔ مختلف کرد. ب: حرکت از A به B به معنای شکلات کم‌تر است. ج: اجتناب‌ناپذیر  
 (۴) الف: از یک منبع نمی‌توان همزمان دو استفادهٔ مختلف کرد. ب: حرکت از B به A به معنای کشمش کم‌تر است. ج: مؤثر در انتخاب

کتاب



۱۴- در رابطه با منحنی امکانات تولید مقابل که تولید آن در نقطهٔ X انجام می‌شود، کدام گزینه توضیحات صحیحی ارائه می‌دهد؟

- (۱) شرکت تولیدکنندهٔ این کالاها احتمالاً منابع مناسبی برای تولید دفتر نداشته است؛ لذا کتاب بیشتری جهت تولید داشته است و مجبور به قرارگیری در این وضعیت شده است.  
 (۲) این شرکت در وضعیت ناکارایی قرار گرفته است. بنابراین باید با استفادهٔ بهتر از منابع و به کارگیری تمامی امکانات موجود، به سمت مرکز منحنی تولید حرکت کند.

- (۳) نقطهٔ X نقطهٔ مناسبی برای تولید نیست و شرکت در هر شرایطی باید به سمت نقطهٔ Y حرکت کند. اقتصاددانان توصیه می‌کنند که بهتر است شرکت‌ها از هر دو کالا به یک اندازه تولید کنند.  
 (۴) هنگام تولید و تقسیم منابع بین دو کالا، لازم است تا به میزان تقاضا توجه شود، با توجه به حجم تولید بیشتر کتاب، به نظر می‌رسد این جامعه نیاز بیشتری به کتاب داشته باشد تا دفتر.

۱۵- کدام عبارت‌ها در ارتباط با عرضه، تقاضا و بازار نادرست هستند؟

- الف) هر چقدر درآمد مصرف‌کننده افزایش بیابد، میزان تقاضای او هم افزایش می‌یابد، به این اصل، قانون تقاضا می‌گویند.  
 ب) اگر ابداعات و اختراعات منجر به کاهش هزینه‌ها شوند، در نهایت مقدار عرضه را افزایش می‌دهند.  
 ج) قیمت‌های بالای قیمت تعادلی، شرایطی را تشکیل می‌دهند که به آن مازاد تقاضا می‌گویند.  
 د) انحصارگر غیرقانونی با افزایش قیمت خود، به مشتریان و رفاه جامعه، ضرر می‌زند و دولت با او مقابله می‌کند.
- (۱) الف - ب      (۲) ب - ج      (۳) ب - د      (۴) الف - ج

۱۶- اگر مالیات در نظر گرفته‌شده برای هر مرحلهٔ تولید ۱۲ درصد باشد و کالایی در مرحلهٔ چهارم به دست مصرف‌کنندهٔ نهایی برسد و قیمت کالا در هر مرحله به ترتیب ۱۷۲,۲۰۰، ۱۹۶,۴۰۰، ۲۱۰,۵۰۰ و ۲۳۲,۳۵۰ تومان باشد.

- الف) میزان VAT پرداختی در مجموع چقدر است؟  
 ب) نام این شیوهٔ مالیات‌گیری چیست؟
- (۱) الف: ۲۷,۸۸۲ ب: مالیات بر مصرف  
 (۲) الف: ۲۶۲۲ ب: مالیات بر مصرف  
 (۳) الف: ۲۷,۸۸۲ ب: مالیات بر ارزش افزوده  
 (۴) الف: ۲۶۲۲ ب: مالیات بر ارزش افزوده

۱۷- کدام گزینه پاسخ درستی به پرسش‌های زیر در ارتباط با تجارت خارجی می‌دهد؟

- الف) زمانی که کشوری مزیت ..... داشته باشد، آن‌گاه حتماً می‌تواند صادرات کند.  
 ب) چه عاملی منجر به تفاوت برخورد کشورها با تجارت خارجی می‌شود؟  
 ج) WTO مخفف نام کدام سازمان بین‌المللی است؟

- (۱) الف: مطلق ب: شباهت آرمان‌ها و عقاید سیاسی و اقتصادی ج: تجارت جهانی  
 (۲) الف: مطلق ب: مسائل و مشکلات کشورها ج: تجارت جهانی  
 (۳) الف: نسبی ب: مسائل و مشکلات کشورها ج: بانک جهانی توسعه  
 (۴) الف: نسبی ب: شباهت آرمان‌ها و عقاید سیاسی و اقتصادی ج: بانک جهانی توسعه



۱۸- شرکتی با ۱۸ کارمند، سالیانه ۶۸,۰۰۰ کالا به قیمت هر عدد ۱۳۶,۰۰۰ تومان را به فروش می‌رساند. با توجه به جدول زیر، سود یا زیان سالیانه این شرکت را محاسبه کنید.

۸,۵۰۰,۰۰۰	حقوق ماهیانه هر کارمند
۲۱,۰۰۰,۰۰۰	اجاره ماهیانه
۱,۱۵۰,۰۰۰,۰۰۰	هزینه سالیانه مواد اولیه
۶۵۰,۰۰۰,۰۰۰	هزینه سالیانه تعمیر و جایگزینی محصولات
۱۳,۴۵۰,۰۰۰	هزینه آب و برق ماهیانه

- (۱) ۵,۱۹۸,۶۰۰,۰۰۰ سود  
 (۲) ۲,۱۷۲,۰۰۰,۰۰۰ سود  
 (۳) ۲,۱۷۲,۰۰۰,۰۰۰ زیان  
 (۴) ۵,۱۹۸,۶۰۰,۰۰۰ زیان

۱۹- کدام گزینه پاسخ درستی به دو پرسش زیر می‌دهد؟

(الف) چرا زندگی انسان‌ها در جوامع شهری، اقتصادی تک‌محصولی دارد؟

(ب) دولت از کدام قسمت جریان چرخشی ساده، منابع می‌گیرد و در مقابل آن چه چیزی می‌دهد؟ (به ترتیب)

(۱) الف: تخصص‌گرایی و تولید بر مبنای مزیت ب: بازار عوامل تولید - پرداخت عوامل تولید

(۲) الف: شکننده و آسیب‌پذیر بودن اقتصاد شهری ب: بازار محصولات - کالا و خدمات

(۳) الف: شکننده و آسیب‌پذیر بودن اقتصاد شهری ب: بازار محصولات - پرداخت عوامل تولید

(۴) الف: تخصص‌گرایی و تولید بر مبنای مزیت ب: بازار عوامل تولید - کالا و خدمات

۲۰- کدام گزینه به ترتیب درست (ص) یا نادرست (غ) بودن عبارتهای زیر را به درستی نشان می‌دهد؟

(الف) فروشنندگان آثار هنری در قالب نمایشگاه و حراجی‌ها، منافعه و خریداران عمده کالا و خدمات مزایده برگزار می‌کنند.

(ب) در صورتی که از همه منابع استفاده نشود، این امکان وجود دارد که بدون کاستن از تولید یک کالا، تولید کالای دیگر را افزود.

(ج) اقتصاددانان می‌گویند که مقایسه منافع و هزینه‌ها تمام کاری است که برای تصمیم‌گیری منطقی باید انجام داد.

(د) در تعاونی‌ها تعدادی از تولیدکنندگان گرد هم آمده‌اند تا با اقداماتی جداگانه منفعت خود را بیشینه کنند.

(ه) افرادی که به کارهای حرام اشتغال دارند، در بازارهایی که حضور دارند، گاهی انحصار ایجاد می‌کنند.

- (۱) ص - غ - ص - ص - غ - غ (۲) غ - ص - غ - غ - ص (۳) غ - ص - غ - ص - غ (۴) ص - غ - ص - غ - ص



۲۱- با توجه به متن زیر، کدام گزینه درباره «ترجمه تفسیر طبری» نادرست است؟

«این کتاب، تفسیر بزرگ است از روایت محمد بن جریر طبری، و این کتاب را بیاوردند از بغداد، نبشته به زبان تازی. امیر، علمای ماوراءالنهر را گرد کرد و از ایشان فتوی کرد که روا باشد که ما این کتاب را به زبان پارسی گردانیم؟ گفتند: روا باشد خواندن و نبشتن تفسیر قرآن به پارسی، مر آن را که او تازی نداند.»

(۱) اصل کتاب، به زبان عربی و نوشته محمد بن جریر طبری است.

(۲) پادشاه برای ترجمه تفسیر، نیاز به حکم شرعی از سوی علمای دینی داشت.

(۳) علمای ماوراءالنهر به طور کلی با تفسیر قرآن مخالف بودند.

(۴) علمای ماوراءالنهر خواندن و نبشتن تفسیر قرآن به فارسی را جایز نمی‌دانستند، مگر برای کسی که زبان عربی را بلد نباشد.

۲۲- در همه گزینه‌ها به نکات زبانی متن زیر اشاره شده است، به جز .....

«به سر چاه، التفات نمود. موشان سیاه و سپید، بیخ آن شاخ‌ها دایم می‌بریدند و او در اثنای این، تدبیری می‌اندیشید و خلاص خود را طریقی می‌جست. پیش خویش، زنبورخانه‌ای و قدری شهید یافت، چیزی از آن به لب برد، از نوعی در حلاوت آن مشغول گشت که از کار خود غافل ماند و نه اندیشید که پای او بر سر چهار مار است و نتوان دانست که کدام وقت در حرکت آیند، و موشان در بریدن شاخ‌ها، جدّ بلیغ می‌نمایند و ... ، چندان که شاخ بگسست و آن بیچاره حریص در دهان ازدها افتاد.»

(۱) به‌کارگیری «گسستن» در معنی «بریده‌شدن و شکستن»

(۲) کاربردهای کهن واژگان که امروزه، به گونه‌ای دیگر به‌کار گرفته می‌شوند

(۴) جدانویسی نشانه منفی‌ساز فعل

(۳) بهره‌گیری از تمثیل برای بیان مفهوم



۲۳- اگر بیت‌های زیر، هر کدام از میانهٔ یک شعر انتخاب شده باشند، کدام گزینه در قالب شعری «مثنوی» سروده شده است؟

- (۱) عاشقی گر زین سر و گر زان سر است  
(۲) بتا نامسالمانی ای می‌کنسی  
(۳) چه خوش است در فراقی همه عمر صبر کردن  
(۴) گفته بودم چو بیایی غم دل با تو بگویم
- عاقبت ما را بدان سر رهبر است  
کوه در کافرستان نباشد روا!  
به امید آن‌که روزی به کف اوفتد وصالی  
چه بگویم که غم از دل برود چون تو بیایی

۲۴- فضای ابیات زیر، کدام یک از «حالات روحی» را تداعی می‌کند؟

- «مرده بدم زنده شدم، گریه بدم خنده شدم»  
دیده سیر است مرا، جان دلیر است مرا  
گفت که دیوانه نه‌ای لایق این خانه نه‌ای  
گفت که سرمست نه‌ای رو که از این دست نه‌ای
- دولت عشق آمد و من، دولت پاینده شدم  
زهره شیر است مرا، زهره تابنده شدم  
رفتم و دیوانه شدم سلسله‌بندنده شدم  
رفتم و سرمست شدم وز طرب آکنده شدم»

- (۱) سرگشتگی و حیرت (۲) غم و اندوه (۳) توبه و ندامت (۴) شادی و نشاط

۲۵- هجاهای کدام گزینه را می‌توان به ترتیب، با علامت‌های «\_»، «\_ \_»، «\_ \_ \_» نشان داد؟

- (۱) ایمان - درد - بی‌تابی (۲) خاتمه - عشق - بیزاری (۳) خانگی - دست - تنهایی (۴) بادبان - زرد - استوار

۲۶- در کدام بیت، آرایهٔ «واژه‌آرایی» به کار رفته است؟

- (۱) ای مرغ اگر پری به سر کوی آن صنم  
(۲) بیا و برگ سفر ساز و زاد ره برگیر  
(۳) این عشق آتشی است که جان مرا بسوخت  
(۴) مطرب صاف عندلیب آهنگ
- پیغام دوستان برسانی بدان پری  
که عاقبت برود هر که او ز مادر زاد  
داغی به دل نهاد و دلم ز آن نشان گرفت  
گرم بنشست و چنگ زد در چنگ

۲۷- همهٔ عبارت‌ها «مسجع» اند، به جز .....

- (۱) بر رعیت ضعیف رحمت کن تا از دشمن قوی زحمت نبینی.  
(۲) نیک‌بخت آن‌که خورد و کشت و بدبخت آن‌که مرد و هشت.  
(۳) در بدایت، بند و چاه بود؛ در نهایت تخت و گاه بود.  
(۴) خردمندان گفته‌اند: هر که سخن نسنجد، از جوابش برنجد.

۲۸- میان واژگان مشخص‌شدهٔ کدام گزینه رابطهٔ «تضاد» وجود ندارد؟

- (۱) ملک صالح از پادشاهان شام  
(۲) آغاز عشق یک نظرش با حلاوتست  
(۳) یعقوب را بگویم یوسف به قعر چاهست  
(۴) دم صبحی که خیل روم سر کرد
- برون آمدی صبحدم با غلام  
انجام عشق جز غم و جز آه سرد نیست  
چون بر سر چه آید تو درفکن به چاهش  
سپاه زنگ را زیبر و زبر کرد

۲۹- در کدام گزینه، بیشتر از آرایهٔ «تشبیه» استفاده شده است؟

- (۱) خود چو آهو گشتم از مردم فراری تاکنم رام  
(۲) چو زان دو نرگس میگون بیان کنم رمزی  
(۳) ای عیبد من ای بهار روحانی  
(۴) روی تو آتشی ست که زلف است دود او
- آهوی چشم تو ای آهوی از مردم فراری  
کسی که گوش کند مست گردد از سخنم  
ای ماه من ای نگار بی‌همتا  
شیری است غمزهٔ تو که دل‌هاست بیشه‌اش

۳۰- در کدام گزینه به واج‌آرایی موجود در بیت، به درستی اشاره نشده است؟

- (۱) دل اگر از من گریزد وای من  
(۲) رشتهٔ تسبیح اگر بگسست معذوم بدار  
(۳) قصور عقل کجا و قیاس قامت عشق  
(۴) فصل گل گر اشک گلگونت ز سر خواهد گذشت
- غمم اگر از دل گریزد وای دل : تکرار مصوت بلند «ا»  
دستم اندر ساعد ساقی سیمین ساق بود : تکرار صامت «س»  
تو هر قبا که بدوزی به قد ادراک است : تکرار صامت «ق»  
گل به سر خواهی زدن از گلبن بستان عشق : تکرار صامت «گ»



## ۳۱- ارزش موسیقایی سجع‌های کدام گزینه بیشتر است؟

- ۱) مرّوت ندیدم در چنان حالی ریش درویش را به ملامت خراشیدن و نمک پاشیدن.
- ۲) دریغ آمدم تربیت ستوران و آینه‌داری در محلت کوران.
- ۳) و همی وعظ گفتم با جماعتی دل‌مرده که ره از عالم صورت به عالم معنی نبرده.
- ۴) بدان که هر جا گل است خار است و بر سر گنج، مار است.

## ۳۲- در کدام گزینه، شاعر از آرایه «کنایه» بهره نبرده است؟

- ۱) پنداشتم ز هند شود بخت تیره سبز
  - ۲) می‌توان پوشید چشم از هر چه می‌آید به چشم
  - ۳) یار آمد و من طاقت دیدار ندارم
  - ۴) بشنوی ای خردمند از آن دوست دست
- این خاک هم علاوه بخت سیاه شد  
آن چه نتوان چشم از آن پوشید بیداری بود  
از خود گله‌ای دارم و از یار ندارم  
که با دشمنان بود هم‌نشست

## ۳۳- کدام گزینه با بیت «چون در رخت یقین و گمانی همی‌رود / ای برتر از یقین و گمان، از که جویمت؟» تناسب معنایی دارد؟

- ۱) اگر خرد نبود، از دو بد ندانند کس
  - ۲) هر که به جان سیرت بد ترک کرد
  - ۳) ذات پاک تو که بیرون بود از دانش و وهم
  - ۴) دامن همّت برافشان ای دل! از کبر و ریا
- به ذات خویش که او را کدام باید کرد  
صحبت نیکان جهان درک کرد  
کی نماید خردش درک به چشم ادراک؟  
بعد از آن بر دوش جان افکن ردای کبریا

## ۳۴- از همه ابیات مفهوم بیت «هر که می‌خواهد که از سنجیده گفتاران شود / بر زبان، بند گرانی از تأمل بایش» استنباط می‌شود، به جز ..... .

- ۱) تا نیک ندانی که سخن عین صواب است
  - ۲) هر که حرف راست بر تیغ زبانش بگذرد
  - ۳) تا نسازی راست در دل حرف را بر لب میار
  - ۴) سخن بی‌تأمل کم افتد صواب
- باید که به گفتن دهن از هم نگشایی  
از میان چون صبح صادق زخم کاری می‌برد  
تیر تا بیرون نرفته است از کمان غافل مباش  
زبان را عنان از خطا بازتاب

## ۳۵- کدام گزینه با بیت «صبر بر جور فلک کن تا بر آبی روسفید / دانه چون در آسیا افتد، تحمل بایش»، ارتباط مفهومی بیشتری دارد؟

- ۱) آب را قول تو با آتش اگر جمع کند
  - ۲) در این دو روزه هستی همین فضیلت ما
  - ۳) شکیبایی ز عشق از عقل دور است
  - ۴) کی شکیبایی توان کردن چو عقل از دست رفت؟
- نتواند که کند عشق و شکیبایی را  
که جور می‌کند ایام و ما شکیباییم  
کجا از گورگ می‌آید شبانی؟  
عاقلی باید که پای اندر شکیبایی کشد



## ■ عین الأنسب في الجواب للترجمة أو المفهوم من أو المفردات أو الحوار (۴۲ - ۳۶):

## ۳۶- «إن تُظنَّرنَّ إلى أيِّ مكان تُشاهدنَّ أنعم الله منهمرة لكننا لا نعرفُ قدرها مع الأسف!»:

- ۱) قطعاً به هر جایی نگاه کنید، نعمت‌های الله را فراوان می‌بینید ولی متأسفانه ما قدرشان را نمی‌دانیم.
- ۲) اگر به همه مکان‌ها بنگرید، نعمت‌های خدا را ریزان می‌باید ولی شما قدر آن‌ها را متأسفانه نمی‌دانید.
- ۳) هرگاه به هر مکانی نگاه کردید، نعمت‌های خدا را فراوان دیدید ولی شما متأسفانه قدرشان را ندانستید.
- ۴) اگر به هر جایی بنگرید، نعمت‌های خداوند را ریزان می‌بینید ولی ما متأسفانه قدر آن‌ها را نمی‌دانیم.





۳۷- «أما كنتم تعلمون أنّ هذه الهواتف و المتاحف و الأشجار على الرصيف و أعمدة الكهرباء تُحصى من المرافق العامة التي الحفاظ عليها واجب على كلّ مواطن!»:

(۱) آیا می‌دانستید که این تلفن و موزه و درخت‌های خیابان و ستون برق از تأسیسات همگانی برشمرده می‌شوند، که مراقبت از آن‌ها بر همه هم‌وطنان واجب است.

(۲) بدانید که آن بیمارستان و درمانگاه‌ها و درختان پیاده‌رو و ستون‌های برق از تأسیسات عمومی برشمرده می‌شوند، که محافظت از آن‌ها بر هر هم‌وطنی واجب است.

(۳) آیا نمی‌دانستید که این تلفن‌ها و موزه‌ها و درختان پیاده‌رو و ستون‌های برق، از تأسیسات عمومی برشمرده می‌شوند، که مراقبت از آن‌ها وظیفه هر شهروندی است؟

(۴) آیا نمی‌دانستید که این تلفن‌ها و سرویس‌های بهداشتی و درخت‌های خیابان و تابلوهای راهنمایی از تأسیسات عمومی برشمرده می‌شوند، که حفاظت از آن‌ها وظیفه همه شهروندان است؟

۳۸- «حينما كنا نُمَاشي في السوق، قال لي زميلي المكرم: صدّق أنّ ظاهرة «مطر السمك» ليست فلماً خيالياً»:

(۱) وقتی که در راهرو راه می‌رفتیم، هم‌کلاس گرامی به من گفت: «باور کردم که پدیده «باران ماهی»، فیلمی خیالی نیست!»

(۲) زمانی که در بازار وارد می‌شدیم، همکار گرامی من به من می‌گفت: «باور کن که بارش «باران قورباغه» فیلمی خیالی است!»

(۳) وقتی که در سالن با هم نشستیم بودیم، هم‌کلاسی باهوشم به من گفت: «باور کرد که پدیده «باران ماهی‌ها» فیلمی خیالی نیست!»

(۴) هنگامی که در بازار با هم راه می‌رفتیم، همکار گرامی‌ام به من گفت: «باور کن که پدیده «باران ماهی» فیلمی خیالی نیست!»

۳۹- عین الخطأ:

(۱) أرسلنا طبيبين هناك للتعرف على الأمراض الحديثة: دو پزشک را برای شناسایی بیماری‌های جدید به آن‌جا فرستادیم.

(۲) هل تعلمين أنّ الغراب يعيش ثلاثين سنة أو أكثر؟: آیا می‌دانی که کلاغ سی سال یا بیشتر زندگی می‌کند؟

(۳) أظنّ أنّ ذلك الجنديّ الواقف خلف الباب عميل العدو: گمان می‌کنم که آن سرباز ایستاده در جلوی در، جاسوس دشمنان است.

(۴) «و اعملوا صالحاً إني بما تعملون عليم»: «و کار نیکو انجام دهید، همانا من به آن‌چه انجام می‌دهید، دانا هستم.»

۴۰- ميّز الأقرب من المفهوم: «من زرع العدوان، حصّد الخسران!»:

(۱) چاه مکن بهر کسی، اول خودت دوم کسی!

(۲) خواهی که جهان در کف اقبال تو باشد / خواهان کسی باش که خواهان تو باشد

(۳) چنین است رسم سرای درشت / گهی پشت بر زین و گهی زین به پشت

(۴) دشمن دانا به از نادان دوست!

۴۱- عین الصحيح حسب الواقع و الحقيقة:

(۱) اليوم الرابع من أيام الأسبوع يوم الأربعاء!

(۳) سبعة و ثمانون تقسيم على تسعة و عشرين يساوي ثلاثة!

(۲) الفصل الثالث في السنة الإيرانية فصل الشتاء!

(۴) الثلج نوع من أنواع نزول الماء من السماء ينزل على الجبال فقط!

۴۲- عین الجواب المناسب لهذا السؤال: «لمن هذه الحقيقة؟»:

(۱) للذي يتكلّم بجوّاله قرب عمود الكهرباء.

(۲) نعم؛ هذه حقيقة.

(۳) لمن ما ولدته أمّ حتّى الآن.

(۴) لِمَ اشتراها من البائع.

■ عین المناسب في الجواب عن الأسئلة التالية (۴۵ - ۴۳):

۴۳- عین الخطأ في العدد أو المعداد:

(۱) قرأت المقالة الثالثة من هذا الكتاب في يومين اثنين.

(۲) كان خمسة و عشرون مسلماً يصلون في المسجد.

(۳) قد ركب ثمانية عشر مسافراً الحافلة حتى الآن.

(۴) تراقب تلك الممرضة في غرفتها أكثر من أربعة مريض.



۴۴- فی أي عبارة جاء الفعل اللازم؟

- (۱) قد أمرنا القرآن إلى الوحدة في كل حال.  
(۲) إن الله قد جعل الشهداء في أفضل الدرجات العالية.  
(۳) مارسوا نشاطات حرّة في حصّة تقوية.  
(۴) عندما صعد الطفل الشجرة، انكسر غصنان منها.

۴۵- مَبَرِّ الصَّحِيحِ عَنِ الْأَفْعَالِ التَّالِيَةِ:

- (۱) أُنْفِذُوا: فعل أمر - مزيد ثلاثي من باب انفعال - جمع مذكر مخاطب  
(۲) اِسْتَمَعْنَ: فعل ماضٍ - مزيد ثلاثي من باب افتعال - جمع مؤنث غائب  
(۳) مَا تَعَاوَنَّا: فعل ماضٍ - مزيد ثلاثي من باب مفاعلة - مثنى مذكر غائب  
(۴) لَا تُغَيِّرَنَّ: فعل نهى - مزيد ثلاثي من باب تفعل - جمع مؤنث مخاطب



۴۶- کدام گزینه درباره کهن ترین کتاب تاریخی به جای مانده از عصر باستان به درستی بیان نشده است؟

- (۱) به خط کهن مصری نوشته شده و بیش از ۴ هزار سال قدمت دارد.  
(۲) کامل ترین کتاب تاریخی بر جای مانده از عصر باستان است.  
(۳) بیشتر مطالب آن، شرح جنگ‌های یونان و ایران است.  
(۴) نویسنده این کتاب، اهل یونان باستان بود.

۴۷- کدام یک از اقدامات زیر در مرحله سوم پژوهش‌های تاریخی انجام می‌شود؟

- (۱) استخراج اطلاعات مربوط به موضوع از منابع تاریخی  
(۲) تنظیم و دسته‌بندی اطلاعات  
(۳) بررسی میزان اعتبار و صحت منابع تاریخی  
(۴) تفسیر رویدادهای تاریخی

۴۸- عبارتهای زیر به ترتیب درباره کدام گاه‌شماری‌ها بیان شده‌اند؟

- (الف) در دوره اشکانیان متداول بود.  
(ب) در قلمرو هخامنشیان رواج داشت.  
(ج) امروزه به نام گاه‌شماری میلادی شناخته می‌شود.  
(۱) خورشیدی، قمری - اوستایی - مصری  
(۲) اوستایی - خورشیدی، قمری - رومی  
(۳) خورشیدی - مصری - مصری  
(۴) رومی - بابلی - رومی

۴۹- بیشتر منابع مکتوب به جای مانده از دوره‌های تاریخی مربوط به چه اطلاعاتی است؟

- (۱) ابعاد مختلف زندگی مردمان گذشته  
(۲) فرهنگ و تمدن جوامع طی دوره‌های تاریخی  
(۳) رویدادهای سیاسی و نظامی و شرح اقدامات فرمانروایان  
(۴) زندگی پادشاهان و رویدادهای اجتماعی و اقتصادی جوامع گذشته

۵۰- به ترتیب، پس از زوال حکومت بابل قدیم، افراد کدام ناحیه بین‌النهرین به قدرت رسیدند و اموری‌ها در ابتدا قدرت خود را در کدام قسمت

بین‌النهرین گسترش داده بودند؟

- (۱) شمال - مرکز  
(۲) مرکز - شمال  
(۳) شمال - جنوب  
(۴) جنوب - مرکز

۵۱- کدام مورد از مشخصات فرعون‌های مصر باستان نیست؟

- (۱) آمن‌هوتپ چهارم در دوره جدید می‌زیست.  
(۲) مسئولیت اداره امور مالی و قضایی مصر بر عهده فرعون بود.  
(۳) قدرت فرعون‌ها در دوران امپراتوری قدیم، در اوج بود.  
(۴) پس از مرگ فرعون، همسر او می‌توانست جانشین او شود.

۵۲- کدام موارد زیر در دوران سلسله «هان» به وقوع پیوستند؟

- (الف) گشایش جاده ابریشم  
(ب) تکمیل دیوار بزرگ چین  
(ج) راهیابی آیین بودا به چین  
(د) نوسازی تشکیلات اداری و مالیاتی  
(۱) ب - د  
(۲) ب - ج  
(۳) الف - د  
(۴) الف - ج



- ۵۳- اسکندر مقدونی پس از کدام اقدام به قلمرو هخامنشیان هجوم آورد؟  
 (۱) فرو نشانیدن شورش یکی از دولت‌شهرهای یونانی  
 (۲) مطیع کردن دولت‌شهرهای خسته و متفرق یونان  
 (۳) لشکرکشی به آسیای صغیر  
 (۴) فتح مصر و بین‌النهرین
- ۵۴- در زمان محمد شاه قاجار، افسری از کدام کشور، موفق به خواندن خط میخی شد و سنگ‌نوشته کدام حکومت باستانی در بیستون را ترجمه کرد؟  
 (۱) آمریکا - هخامنشی (۲) آلمان - ساسانی (۳) فرانسه - ساسانی (۴) انگلیس - هخامنشی
- ۵۵- کدام‌یک از وقایع زیر در حدود ۵ هزار سال پیش در ایران اتفاق افتاده است؟  
 (۱) چکش‌کاری بر روی رگه‌های طبیعی مس  
 (۲) پیشرفت در ساخت ظروف و ابزار سفالی  
 (۳) پدید آمدن شهر سوخته در سیستان  
 (۴) اهلی کردن جانوران



- ۵۶- در ..... پژوهشگر با توجه به ..... پیشنهادها و خبرهای اولیه را در چارچوب ..... ارائه می‌کند.  
 (۱) گام اول - مسئله خود - عبارات خبری و کلی  
 (۲) بیان مسئله - میزان دانش خود - مسئله پژوهش خود  
 (۳) تدوین فرضیه - مسئله خود - مسئله پژوهش خود  
 (۴) گام اول - میزان دانش خود - عبارات خبری و کلی
- ۵۷- یکی از دلایل موقعیت ..... ممتاز ایران، قرارگیری در مجاورت ..... است که .....  
 (۱) مطلق - دریای عمان - سواحل آن از نظر اقتصادی و نظامی اهمیت زیادی برای ایران دارد.  
 (۲) مطلق - خلیج فارس - حلقه‌ای از زنجیره حمل و نقل کالا و نفت به شمار می‌رود.  
 (۳) نسبی - تنگه هرمز - دروازه خروجی نفت خلیج فارس است.  
 (۴) نسبی - دریای خزر - به بازار مصرف ۳۰۰ میلیون نفری کشورهای آسیای غربی دسترسی دارد.
- ۵۸- ناهمواری‌های ایران در دوره ..... شکل نهایی خود را یافته است. این دوره .....  
 (۱) سنوزوئیک - به دوره انتهایی زمان‌های زمین‌شناسی گفته می‌شود.  
 (۲) کواترنر - ۲/۵ میلیارد سال اخیر را دربر می‌گیرد.  
 (۳) سنوزوئیک - همراه با دوره‌های بارانی و خشک بوده است.  
 (۴) کواترنر - با گسترش زندگی انسان و شهرنشینی همراه بوده است.
- ۵۹- کدام دسته از عوامل، ناهمواری‌های منطقه کوهستانی البرز را به شکل ناپایداری درآورده است؟  
 (۱) احداث سدها و هدایت رودخانه‌ها، بهره‌برداری از معادن فراوان کوه‌های البرز و لرزش‌های خفیف و گسترده  
 (۲) احداث جاده‌های ارتباطی، گسترش شهرهای تهران و کرج و بروز سیلاب‌ها  
 (۳) گسترش شهرهای تهران و کرج، گسترش فعالیت‌های کشاورزی و احداث جاده‌های ارتباطی  
 (۴) گسترش فعالیت‌های کشاورزی، لغزش و ریزش جاده‌ها و طغیان رودها
- ۶۰- «ماهی‌دشت» در کدام استان قرار گرفته و علت پیدایش آن چیست؟  
 (۱) فارس - انباشت مواد حاصل از فرسایش در نواحی پست  
 (۲) فارس - فرسایش خاک و جابه‌جایی مواد در نتیجه وزن توفان‌ها و بادهای شدید  
 (۳) کرمانشاه - بر جای ماندن آبرفت‌ها و نهشته‌های حاصل از طغیان رودها  
 (۴) کرمانشاه - انحلال مواد آهکی و هموار شدن زمین‌ها
- ۶۱- منظور از «مجموعه عناصر جوی غالب در یک منطقه در درازمدت» چیست و مثال متناسب با آن کدام است؟  
 (۱) هوا - در نواحی جنوبی ایران، بارش بسیار کم است.  
 (۲) هوا - امروز هوا بارانی است.  
 (۳) آب و هوا - دمای شهر یاسوج در انتهای هفته به کم‌تر از ۷- درجه سانتی‌گراد می‌رسد.  
 (۴) آب و هوا - استان خراسان از مناطق گرم و خشک کشورمان است.



۶۲- در کشور ما، به طور میانگین میزان دما تحت تأثیر عامل ..... ، ..... می‌شود.

- (۱) کم‌فشار جنب حاره‌ای - از جنوب به شمال، بیشتر  
(۲) کم‌فشار جنب حاره‌ای - از شمال به جنوب، بیشتر  
(۳) عرض جغرافیایی - از شمال به جنوب، کم‌تر  
(۴) عرض جغرافیایی - از جنوب به شمال، کم‌تر

۶۳- با توجه به نقش عامل دوری و نزدیکی به منابع رطوبتی در تنوع آب و هوای ایران، کدام گزینه نادرست است؟

- (۱) در سواحل شمالی کشور، دریای خزر در افزایش بارش، نقش مهمی دارد.  
(۲) خلیج فارس و دریای عمان نقش چندانی در بارش سواحل جنوبی کشور ندارند.  
(۳) در نواحی داخلی کشور، به دلیل دوری از منابع رطوبتی، اختلاف دما زیاد است.  
(۴) اختلاف دما در نواحی ساحلی شمالی و جنوبی کشور، زیاد است.

۶۴- «توده هوای مرطوب موسمی» و «توده هوای سودانی» به ترتیب در چه فصلی از سال و از کدام قسمت وارد کشورمان می‌شوند؟

- (۱) گرم، جنوب غربی - سرد، شمال غربی  
(۲) گرم، جنوب شرقی - سرد، غرب  
(۳) سرد، جنوب غربی - گرم، جنوب شرقی  
(۴) سرد، جنوب شرقی - گرم، شرق

۶۵- وارونگی دما در فصل ..... اتفاق می‌افتد؛ در این حالت .....

- (۱) تابستان - در شهرهای بزرگ و نواحی صنعتی، آلودگی هوا افزایش می‌یابد.  
(۲) تابستان - هوای گرم نمی‌تواند به راحتی به سمت بالا صعود کند.  
(۳) زمستان - هوای سرد و سنگین‌تر در مجاورت زمین ساکن می‌ماند.  
(۴) زمستان - هوای مجاور سطح زمین، گرم‌تر و سبک‌تر از لایه‌های بالایی است.



۶۶- پاسخ هر یک از پرسش‌های زیر به ترتیب در کدام گزینه آمده است؟

- چرا در بسیاری از موارد، آدمیان از انجام برخی کنش‌هایشان خودداری می‌کنند؟  
- شرکت در راهپیمایی عظیم اربعین به قصد همنوایی با شهدای مظلوم کربلا، بیانگر کدام ویژگی کنش می‌باشد؟  
- کدام دسته از پیامدها، کنش نیستند که لازم باشد کنشگری آن‌ها را اراده کند؟

- تابلوهای «ورود ممنوع» در خیابان‌ها برای رانندگان خودروها، به کدام ویژگی کنش اشاره دارد؟

- (۱) به دلیل پیامدهای ارادی و غیرارادی - هدفدار بودن کنش - پیامدهای ارادی کنش - آگاهانه بودن کنش  
(۲) به دلیل پیامدهای نامطلوبشان - هدفدار بودن کنش - پیامدهای غیرارادی کنش - معنادار بودن کنش  
(۳) به دلیل پیامدهای ارادی و غیرارادی - ارادی بودن کنش - پیامدهای غیرارادی کنش - آگاهانه بودن کنش  
(۴) به دلیل پیامدهای نامطلوبشان - ارادی بودن کنش - پیامدهای ارادی کنش - معنادار بودن کنش

۶۷- گزاره‌های «انجام نوعی کنش با توجه به دیگران»، «پدیده‌های مطلوب و مورد توجه و پذیرش افراد»، «شیوه‌های معین احوالپرسی از دیگران»

و «از جنس وسیله رسیدن به ارزش‌ها» به ترتیب به کدام پدیده‌های اجتماعی اشاره دارند؟

- (۱) کنش اجتماعی - ارزش‌های اجتماعی - هنجارهای اجتماعی - هنجارهای اجتماعی  
(۲) هنجار اجتماعی - هنجارهای اجتماعی - ارزش‌های اجتماعی - آرمان‌های اجتماعی  
(۳) هنجار اجتماعی - ارزش‌های اجتماعی - ارزش‌های اجتماعی - هنجارهای اجتماعی  
(۴) کنش اجتماعی - هنجارهای اجتماعی - هنجارهای اجتماعی - آرمان‌های اجتماعی



۶۸- هر یک از عبارات‌های زیر به ترتیب، با کدام مفاهیم مرتبط هستند؟

- عضویت در جهان اجتماعی و نظم میان اعضای آن‌ها، این‌گونه تعریف می‌شود.

- آلودگی طبیعت و محیط زیست، نتیجه این نوع از کارهای انسان است.

- درهای آسمان را بر عدالت‌پیشگان می‌گشاید و ستم‌پیشگان را در قهر و انتقام الهی فرو می‌گذارد.

- واژه‌ای است که معمولاً برای اشاره به مجموعه‌های بزرگ به کار می‌رود.

(۱) اعتباری - کارهای شتاب‌زده و نابخردانه انسان‌ها - سنت‌ها و قوانین الهی - جهان

(۲) تکوینی - عدم توجه به اهمیت محیط زیست - شناخت خداوند و جهان ماوراءطبیعی - جهان اجتماعی

(۳) آگاهی فردی و خصوصی - عدم توجه به اهمیت محیط زیست - سنت‌ها و قوانین الهی - جهان

(۴) قراردادی - کارهای شتاب‌زده و نابخردانه انسان‌ها - شناخت خداوند و جهان ماوراءطبیعی - جهان اجتماعی

۶۹- به ترتیب، در ارتباط با لایه‌های عمیق جهان اجتماعی، کدام‌یک از عبارات‌های زیر درست نیست و چه زمانی نهادهای اجتماعی آشکار می‌شوند؟

(۱) بخش‌هایی که به آسانی تغییر می‌کنند و اگر حذف شوند، جهان اجتماعی فرو می‌ریزد - وقتی اجزا و لایه‌های جهان اجتماعی را جداگانه تجزیه و تحلیل کنیم.

(۲) بخش‌هایی که تأثیر تعیین‌کننده بر جهان اجتماعی دارند و تأثیرات همه‌جانبه دارند - وقتی اجزا و لایه‌های جهان اجتماعی را در ارتباط با هم در نظر بگیریم.

(۳) لایه‌هایی که تأثیرات همه‌جانبه و فراگیر دارند و بیشتر در معرض تغییر قرار می‌گیرند - وقتی اجزا و لایه‌های جهان اجتماعی را جداگانه تجزیه و تحلیل کنیم.

(۴) بخش‌هایی که به آسانی تغییر می‌کنند و با حذف آن‌ها، جهان اجتماعی تداوم می‌یابد - وقتی اجزا و لایه‌های جهان اجتماعی را در ارتباط با هم در نظر بگیریم.

۷۰- به ترتیب، در ارتباط با تفاوت‌های درون یک جهان اجتماعی واحد، کدام‌یک از عبارات‌های زیر، درست می‌باشد و کدام دسته از عوامل زیر،

سبب پیدایش جهان‌های اجتماعی مختلف می‌شود؟

(۱) به حوزه آرمان‌ها و اعتقادات اصلی بازمی‌گردد - وجود نژادها و زبان‌های مختلف و تغییرات و تفاوت‌های مختلف جوامع

(۲) مربوط به لایه‌های عمیق جهان اجتماعی و عناصر محوری است - کنشگری فعال و تأثیرگذار بودن و تأثیر آگاهانه و خلاق انسان‌ها

(۳) به حوزه نمادها و هنجارها بازمی‌گردد - تنوع آگاهی و معرفت انسان‌ها و تنوع اراده و اختیار انسان‌ها

(۴) نشان از ظهور جهان اجتماعی جدید دارد - تنوع نژادها و زبان‌های انسان‌ها و تنوع آگاهانه و غریزی انسان‌ها

۷۱- به ترتیب، فرهنگ کدام‌یک از جهان‌های اجتماعی، محصول انحراف بشر از فرهنگ توحیدی است و در ارتباط با فرصت‌ها و محدودیت‌ها در

جهان اجتماعی، کدام عبارت درست نیست؟

(۱) جهان اساطیری - پیامدهای جهان اجتماعی موجود، فرصت‌ها و محدودیت‌هایی را برای جهان اجتماعی گذشتگان فراهم می‌آورد.

(۲) جهان اجتماعی دنیوی - فرصت‌ها و محدودیت‌ها و بایدها و نبایدهای اجتماعی به صورت حقوق و تکالیف افراد ظاهر می‌شوند.

(۳) جهان اجتماعی دنیوی - فرصت‌ها و محدودیت‌ها به یکدیگر وابسته‌اند و هیچ‌کدام بدون دیگری محقق نمی‌شوند.

(۴) جهان اساطیری - اگر درها و دیوارها را فرصت‌ها و محدودیت‌های خانه فرض کنیم، هیچ خانه‌ای بدون این فرصت‌ها و محدودیت‌ها ممکن نمی‌شود.

۷۲- علوم اجتماعی، اگر .....، می‌تواند درباره حق یا باطل بودن واقعیت‌ها و آرمان‌های جهان‌های اجتماعی داوری کند و .....، قلمرو واقعی

جهان اجتماعی را می‌سازد و حقایق از جهت قرار گرفتن در قلمرو آرمانی و واقعی، .....

(۱) فاصله میان قلمرو واقعی و آرمانی جامعه خود را افزایش دهد - ارزش‌هایی که مردم ممکن است در عمل، برخی از آن‌ها را نادیده بگیرند - ثابت‌اند.

(۲) علم را به معنای تجربی آن محدود نکند - ارزش‌هایی که مردم به آن عمل می‌کنند - تغییرپذیرند.

(۳) فاصله میان قلمرو واقعی و آرمانی جامعه خود را کاهش دهد - ارزش‌هایی که مردم ممکن است در عمل، برخی از آن‌ها را نادیده بگیرند - تغییرپذیرند.

(۴) علم را به معنای تجربی آن محدود کند - ارزش‌هایی که مردم به آن عمل می‌کنند - ثابت‌اند.

۷۳- نوع هر یک از ویژگی‌های هویتی زیر را به ترتیب مشخص کنید.

«سیاه‌پوست بودن - کارمند - راستگویی»

(۱) انتسابی، فردی، ثابت - متغیر، اجتماعی، اکتسابی - فردی، اکتسابی، متغیر

(۲) اکتسابی، ثابت، فردی - انتسابی، فردی، ثابت - اکتسابی، متغیر، فردی

(۳) انتسابی، متغیر، اجتماعی - اکتسابی، متغیر، اجتماعی - انتسابی، ثابت، فردی

(۴) اکتسابی، اجتماعی، متغیر - انتسابی، متغیر، فردی - ثابت، انتسابی، اجتماعی



۷۴- مهم ترین آرمان ها و ارزش های جهان اجتماعی در جهان اسلام کدام اند، کدام عامل در ارزش ها متبلور می شود و چه زمانی ارزش ها به واقعیت تبدیل می شوند؟ (به ترتیب)

- ۱) امر به معروف و نهی از منکر - آرمان های جهان اجتماعی - وقتی حق و باطل بودن عقاید براساس آگاهی یا جهل مردم تعیین شود.
- ۲) علوم مبتنی بر عقل و وحی - واقعیت های جهان اجتماعی - وقتی مردم یک جامعه از ارزش ها جانبداری کنند.
- ۳) عمل به حق و پرهیز از باطل - آرمان های جهان اجتماعی - وقتی مردم مطابق ارزش ها عمل کنند.
- ۴) وفای به عهد و تحمل دیگران - آرمان های جهان اجتماعی - وقتی مردم یک جامعه از حق یا باطل بودن عقاید و آرمان ها سخن بگویند.

۷۵- چه کسانی مباحث گسترده ای درباره هويت دارند و هويت اجتماعی هر فرد، در کجا و بر چه اساسی شکل می گیرد و جامعه شناسان و انسان شناسان در ارتباط با هويت، از چه چیزی سخن می گویند؟ (به ترتیب)

- ۱) جامعه شناسان و انسان شناسان - بیرون جهان اجتماعی و براساس هنجارها و نمادها - نظریات متفاوت هويت
- ۲) پیامبران الهی - درون جهان اجتماعی و براساس عقاید و ارزش ها - ابعاد الهی و فطری انسان ها
- ۳) مشاوران و روان شناسان - بیرون جهان اجتماعی و براساس هنجارها و نمادها - غفلت و فراموشی انسان ها
- ۴) فیلسوفان - درون جهان اجتماعی و براساس عقاید و ارزش ها - ابعاد اجتماعی هويت انسان ها



## منطق



۷۶- کدام گزینه به وجه شباهت علم منطق و شاقول بتائی اشاره کرده است؟

- ۱) منطق علمی عملی است که لازمه مهارت در آن، تمرین و ممارست است.
- ۲) به کارگیری علم منطق باعث مستحکم شدن بنای اندیشه انسان می شود.
- ۳) منطق، قواعد ذهن را می سنجد و راه درست اندیشیدن را نشان می دهد.
- ۴) در علم منطق به بیان روش های جلوگیری و درمان مغالطه اشاره می شود.

۷۷- به ترتیب کدام گزینه تصور یا تصدیق بودن عبارات زیر را به درستی مشخص کرده است؟

«چرا مهم ترین کتاب حماسی، شاهنامه است؟ - کتاب حقوق جزای اختصاصی با تألیف دکتر میرمحمد صادقی - من خود به چشم خویشتم، دیدم که جانم می رود - آزمون هفت بهمن ماه گاج، سوالات خوبی دارد.»

- ۱) تصور - تصور - تصدیق - تصدیق
- ۲) تصدیق - تصدیق - تصور - تصور
- ۳) تصدیق - تصور - تصور - تصدیق
- ۴) تصور - تصدیق - تصدیق - تصور

۷۸- کدام گزینه درباره مغالطه اشتراک لفظ درست نیست؟

- ۱) این مغالطه ممکن است در اسامی، حروف و افعال رخ بدهد.
- ۲) شایع ترین نوع مغالطه به الفاظ، اشتراک اسامی است.
- ۳) ممکن است الفاظ مشترک، مغالطه اشتراک لفظ ایجاد نکنند.
- ۴) ممکن است دو لفظ «حیات» و «حیات» مغالطه اشتراک لفظ ایجاد کنند.

۷۹- در کدام گزینه، مغالطه ابهام در مرجع ضمیر وجود ندارد؟

- ۱) علی به دوستش خبر داد که کتابش بالاخره چاپ شد.
- ۲) شیر به دنبال آهو بود که شکارچی به سمتش شلیک کرد.
- ۳) بالاخره اجناس دزدیده شده توسط فرید کشف شد.
- ۴) محمد در جشنواره بین المللی فرهنگ گفت: این کتاب من است.

۸۰- کدام گزینه درباره مفاهیم جزئی درست نیست؟

- ۱) خود مفهوم جزئی، یک مفهوم کلی است.
- ۲) فرض مصادیق متعدد برای آن محال است.
- ۳) لزوماً مصادیق این مفاهیم کاملاً مشخص است.
- ۴) ممکن نیست مصادیقی در عالم خارج نداشته باشد.

۸۱- رابطه میان کدام دو مفهوم مانند رابطه میان «آب» و «یخ» است؟

- ۱) میز و چوبی
- ۲) انسان و حیوان
- ۳) واجب و مستحب
- ۴) مثلث و شکل سه ضلعی



۸۲- مفاهیم موجود در کدام گزینه، همگی قابلیت تعریف از طریق ذکر مصادیق را دارند؟

- (۱) زندگی - لپ تاپ - کلاس درس - برابری  
(۲) دانشجو - جنگل - گوشی هوشمند - دستبند  
(۳) طلا - گلاب - پایتخت - مالکیت  
(۴) کتاب - درخت - امانت - دفتر

۸۳- کدام گزینه درباره تعاریف زیر درست نیست؟

- ممتنع الوجود: چیزی که وجود برایش ممتنع است.
- مادر: فرشته آسمانی
- گران قیمت: چیزی که ارزان نیست.

- (۱) در تمام موارد، تعریف از مفهوم مجهول روشن تر و شناخته شده تر است.  
(۲) حداقل یکی از این تعاریف ذکر شده، دچار ایراد دوری بودن است.  
(۳) مصداق و نمونه خارجی در هیچ یک از تعاریف، مورد توجه نبوده است.  
(۴) در همه تعاریف ذکر شده، پاسخی به چستی یک تصور داده شده است.

۸۴- کدام گزینه درباره استقرای تمثیلی، درست است؟

- (۱) هر چه وجوه شباهت میان دو امر بیشتر باشد، آن استقرا قطعی تر می شود.  
(۲) این استقرا در هر شرایطی سبب ایجاد خطای اندیشه در انسان می شود.  
(۳) در این نوع استدلال، مقدمات جزئی از نتیجه جزئی، حمایت نسبی می کنند.  
(۴) از حیث قوی یا ضعیف بودن، برعکس استقرای تعمیمی دارای درجاتی است.

۸۵- کدام گزینه نوعی استدلال است که در بررسی فرضیه های علمی کاربرد بیشتری دارد؟

- (۱) انبیا در برابر سختی ها صبور بوده اند و ارجمند شده اند؛ پس هر انسانی در برابر مشکلات صبور باشد ارجمند می شود.  
(۲) او نه می توانست مشکلش را حل کند و نه آن را حذف کند؛ پس در مقابل مشکلش صبر کرده است.  
(۳) اگر صبر کنی، پیشرفت می کنی؛ تو صبر کرده ای پس پیشرفت می کنی.  
(۴) محمد صبر پیشه کرد و مشکلش حل شد؛ علی هم صبر کند پس مشکلش حل می شود.



دفترچه شماره ۲

آزمون شماره ۱۴

جمعه ۱۴۰۱/۱۱/۰۷

# آزمون‌های سراسر کاج

گزینه‌دورسورا انتخاب کنید.

سال تحصیلی ۱۴۰۲-۱۴۰۱

## پاسخ‌های تشریحی

### پایه دهم انسانی

#### دوره دوم متوسطه

نام و نام خانوادگی:	شماره داوطلبی:
تعداد سؤال: ۸۵	مدت پاسخگویی: ۹۰ دقیقه

عناوین مواد امتحانی آزمون گروه آزمایشی علوم انسانی، تعداد سؤالات و مدت پاسخگویی

ردیف	مواد امتحانی	تعداد سؤال	شماره سؤال		مدت پاسخگویی
			از	تا	
۱	ریاضی و آمار ۱	۱۰	۱	۱۰	۱۵ دقیقه
۲	اقتصاد	۱۰	۱۱	۲۰	۱۰ دقیقه
۳	علوم و فنون ادبی ۱	۱۵	۲۱	۳۵	۱۵ دقیقه
۴	زبان عربی (اختصاصی)	۱۰	۳۶	۴۵	۱۰ دقیقه
۵	تاریخ ایران و جهان ۱	۱۰	۴۶	۵۵	۱۰ دقیقه
۶	جغرافیای ایران	۱۰	۵۶	۶۵	۱۰ دقیقه
۷	جامعه‌شناسی ۱	۱۰	۶۶	۷۵	۱۰ دقیقه
۸	منطق	۱۰	۷۶	۸۵	۱۰ دقیقه



# آزمون‌های سراسر گاج

دروس	طراحان	ویراستاران علمی
ریاضی و آمار	ندا فرهختی	مریم ولی‌عابدینی - مینا نظری مینا مقدسی
اقتصاد	سیدامیرحسین میراسکندری	مریم پارسائیان - احمد منصوری
عربی	ابوالفضل شهرزاد	شاهو مرادیان - پریسا فیلو
علوم و فنون ادبی	امیرنجات شجاعی	اسماعیل محمدزاده - مسیح گرجی مریم اسدی
تاریخ	زهرا فروغی	مریم پارسائیان
جغرافیا	ملیحه گرجی	
جامعه‌شناسی	سیروس نبی‌زاده	
منطق	امیرمحمد نصیری	

## آماده‌سازی آزمون

مدیریت آزمون: ابوالفضل مزروعی

بازبینی و نظارت نهایی: سارا نظری

برنامه‌ریزی و هماهنگی: سارا نظری - مینا نظری

بازبینی دفترچه: بهاره سلیمی - عطیه خادمی

ویراستاران فنی: ساناز فلاحی - مروارید شاه‌حسینی - مریم پارسائیان - سپیده‌سادات شریفی - عاطفه دستخوش

سرپرست واحد فنی: سعیده قاسمی

صفحه‌آرا: فرهاد عبدی

طراح شکل: آرزو گلفر

حروف‌نگاران: مینا عباسی - مهناز کاظمی - فرزانه رجیبی - ربابه الطافی - حدیث فیض‌الهی



فروشگاه مرکزی گاج: تهران - خیابان انقلاب  
نیش بازارچه کتاب

اطلاع‌رسانی و ثبت‌نام ۰۲۱-۶۴۲۰

نشانی اینترنتی [www.gaj.ir](http://www.gaj.ir)





ریاضیات

۴ ۱

از طرفی داریم:

$$\frac{a}{b} = \frac{2}{3} \Rightarrow a = \frac{2}{3}b$$

$$\frac{a+3}{b+3} = \frac{2}{3} + \frac{1}{2} \xrightarrow{(*)} \frac{\frac{2}{3}b+3}{b+3} = \frac{7}{6}$$

$$\xrightarrow{\text{طرفین وسطین}} \gamma(b+3) = 6\left(\frac{2}{3}b+3\right) \Rightarrow \gamma b + 2\gamma = 4b + 18$$

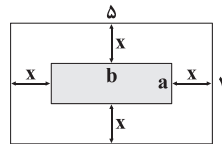
$$\Rightarrow \gamma b - 4b = 18 - 2\gamma \Rightarrow 3b = -3 \Rightarrow b = -1$$

$$\frac{a = \frac{2}{3}b}{\xrightarrow{\text{طرفین وسطین}}} a = -\frac{2}{3}$$

بنابراین:

$$a + b = -\frac{2}{3} - 1 = -\frac{5}{3}$$

۲ ۲



$$\begin{cases} a+2x=3 \\ b+2x=5 \end{cases} \xrightarrow{(-)} b-a=2 \Rightarrow b=a+2 \quad (*)$$

$$\text{مساحت حوض} = ab = 8 \xrightarrow{(*)} a(a+2) = 8$$

$$\Rightarrow a^2 + 2a - 8 = 0 \Rightarrow (a+4)(a-2) = 0$$

$$\Rightarrow \begin{cases} a = -4 \text{ (غ ق)} \\ a = 2 \xrightarrow{(*)} b = 4 \end{cases}$$

$$\Rightarrow \text{محیط حوض} = 2(a+b) = 2(2+4) = 12$$

۱ ۳

$$m^2x^2 - 6mx - 2m + n = 0$$

اگر  $\Delta = 0$  باشد، ریشه مضاعف برابر است با:

$$x = \frac{-b}{2a} = \frac{-(-6m)}{2m^2} = \frac{6m}{2m^2} = \frac{3}{m} = \frac{3}{4} \Rightarrow m = 4$$

حال با جای‌گذاری  $m = 4$  داریم:

$$16x^2 - 24x = 8 - n \Rightarrow 16x^2 - 24x - 8 + n = 0$$

$$\xrightarrow{\text{ریشه مضاعف}} \Delta = 0 \Rightarrow (-24)^2 - 4(16)(n-8) = 0$$

$$\Rightarrow 16^2 \times 3^2 - 16^2(n-8) = 0$$

$$\xrightarrow{\div 16^2} 3^2 - (n-8) = 0 \Rightarrow 9 - n + 8 = 0 \Rightarrow n = 17$$

۳ ۴

$$\text{کیلوگرم} = \frac{4}{100} \times 10 = 4$$

$$\text{کیلوگرم} = \frac{6}{100} \times 5 = \frac{300}{100} = 3$$

پس از مخلوط کردن دو رنگ،  $3 + 4 = 7$  کیلوگرم رنگ خالص داریم. حال اگر  $x$  کیلوگرم حلال اضافه کنیم، داریم:

$$\text{رنگ} \frac{7}{15+x} = \frac{20}{100} = \frac{2}{10} \Rightarrow 70 = 30 + 2x$$

$$\Rightarrow 2x = 40 \Rightarrow x = 20 \text{ کیلوگرم}$$

۵ جواب معادله در معادله صدق می‌کند:

$$\frac{1}{2x-4} + \frac{k-1}{x^2-4} = \frac{x-k}{x^2-x-6}$$

$$\xrightarrow{x=5} \frac{1}{2(5)-4} + \frac{k-1}{5^2-4} = \frac{5-k}{5^2-5-6}$$

$$\Rightarrow \frac{1}{10-4} + \frac{k-1}{25-4} = \frac{5-k}{25-11}$$

$$\Rightarrow \frac{1}{6} + \frac{k-1}{21} = \frac{5-k}{14} \xrightarrow{\times 42} 7 + 2(k-1) = 3(5-k)$$

$$\Rightarrow 7 + 2k - 2 = 15 - 3k \Rightarrow 2k + 3k = 15 - 7 + 2$$

$$\Rightarrow 5k = 10 \Rightarrow k = \frac{10}{5} = 2$$

حالا  $k = 2$  را جای‌گذاری می‌کنیم:

$$\frac{1}{2x-4} + \frac{1}{x^2-4} = \frac{x-2}{x^2-x-6}$$

$$\Rightarrow \frac{1}{2(x-2)} + \frac{1}{(x-2)(x+2)} = \frac{x-2}{(x+2)(x-3)}$$

$$\xrightarrow{\times 2(x-2)(x+2)(x-3)} (x+2)(x-3) + 2(x-3) = 2(x-2)^2$$

$$\Rightarrow x^2 - x - 6 + 2x - 6 - 2(x^2 - 4x + 4) = 0$$

$$\Rightarrow x^2 + x - 12 - 2x^2 + 8x - 8 = 0 \Rightarrow -x^2 + 9x - 20 = 0$$

$$\xrightarrow{\times (-1)} x^2 - 9x + 20 = 0$$

$$\Rightarrow (x-4)(x-5) = 0 \Rightarrow \begin{cases} x = 4 \\ x = 5 \end{cases} \text{ ریشه‌دیگر:}$$

۶ بررسی گزاره‌ها: ۴

الف)  $\frac{y}{x} + \frac{x}{y} = 2 \Rightarrow \frac{y^2 + x^2}{xy} = 2 \Rightarrow y^2 + x^2 = 2xy$

$$\Rightarrow x^2 + y^2 - 2xy = 0 \Rightarrow (x-y)^2 = 0 \Rightarrow x-y=0$$

$$\Rightarrow y = x \Rightarrow \text{تابع است. } \checkmark$$

ب)  $\begin{cases} \sqrt{x} \Rightarrow x \geq 0 \\ \sqrt{-x} \Rightarrow -x \geq 0 \Rightarrow x \leq 0 \end{cases}$

$$\xrightarrow{\text{اشتراک}} x = 0 \Rightarrow y = \sqrt{0} - \sqrt{0} = 0$$

یعنی این رابطه تنها شامل عضو  $\{(0, 0)\}$  است و در نتیجه تابع است.  $\checkmark$

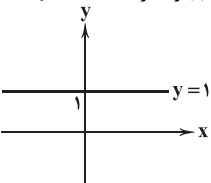
پ)  $\begin{cases} f(1) = f(1^2) = 1 \\ f(1) = f((-1)^2) = -1 \end{cases}$

$\times$  تابع نیست.  $\Rightarrow$  برای  $x = 1$ ، دو تا  $y$  داریم.

ت)  $y^2 = x \Rightarrow y = \pm\sqrt{x}$

$\times$  تابع نیست.  $\Rightarrow$  به ازای هر  $x \geq 1$ ، دو تا  $y$  داریم.

ث) به ازای همه  $x$ ها، تابع ثابت است و مقدار (1) را دارد.  $\Rightarrow y = 1$



ج)  $(x+1)^2 + y^2 - 2y + 1 = 0 \Rightarrow \underbrace{(x+1)^2}_{\text{نامنفی}} + \underbrace{(y-1)^2}_{\text{نامنفی}} = 0$

$$\Rightarrow \begin{cases} x+1=0 \Rightarrow x=-1 \\ y-1=0 \Rightarrow y=1 \end{cases}$$

این رابطه تنها شامل عضو  $\{(-1, 1)\}$  می‌باشد، پس تابع است.



۱۲ مالیات پرداختی، از مزایای کسب و کار شخصی می‌باشد، چرا که در کسب و کار شخصی تنها یک بار مالیات می‌پردازند.

**بررسی سایر گزینه‌ها:**

(۱) مزایای کسب و کار شرکتی و معایب کسب و کار شخصی

(۳) معایب کسب و کار شخصی

(۴) مزایای کسب و کار شرکتی

۱۳ الف) ما نمی‌توانیم عسای جادویی را تکان دهیم و منبع اضافه کنیم، بنابراین منابع در دسترس به راحتی افزایش پیدا نمی‌کنند. هم‌چنین در آن واحد نمی‌توان از یک چیز، دو استفاده متفاوت کرد.

ب) حرکت از سمت یک محور به محور دیگر به معنای کاهش مصرف محور اول و افزایش مصرف محور دوم که به آن نزدیک می‌شویم، است.

ج) هزینه‌های هدررفته، غیرقابل اجتناب هستند و نباید در انتخاب‌هایمان تأثیرگذار باشند.

۱۴ در انتخاب نقطه تولید، عوامل مختلف مثل تقاضا تأثیرگذارند و مبنای انتخاب این شرکت احتمالاً تقاضا بوده است.

**بررسی سایر گزینه‌ها:**

(۱) منابع تولید برای دو کالا یکسان هستند و دفتر و کتاب به یک سری منابع مشابه نیازمندند.

(۲) تنها در صورتی یک شرکت در وضعیت ناکارایی قرار می‌گیرد که نقطه تولید زیر منحنی باشد.

(۳) از آن جایی که نقطه X روی منحنی تولید است، پس نقطه مناسبی برای تولید به شمار می‌رود.

**نکته:** نقاط روی منحنی نشان‌دهنده ترکیبات تولید دو کالا است، پس هر ترکیبی با هر تعدادی که در محدوده منحنی باشد، امکان‌پذیر است.

**۱۵ بررسی عبارت‌هاک نادرست:**

الف) قانون تقاضا به رابطه معکوس قیمت و مقدار تقاضا اشاره دارد.

ج) نقاط بالای تعادل مازاد عرضه یا کمبود تقاضا نام دارند.

۱۶ الف) مجموع مالیات بر ارزش افزوده در همه مراحل برابر است با مالیات بر کل قیمت کالا یعنی مالیات بر قیمت کالا در مرحله آخر:

$$VAT = 232,350 \times 12\% = 27,882$$

ب) این مالیات را که از مالیات‌ستانی مضاعف جلوگیری می‌کند و فرار مالیاتی را کاهش می‌دهد، مالیات بر ارزش افزوده می‌گویند.

۱۷ الف) مزیت مطلق، بین دو کشور است، یعنی کشوری در تولید کالایی بر کشور دیگر برتری دارد. همین موضوع پایه صادرات (کشوری که مزیت مطلق دارد) و واردات (کشوری که مزیت مطلق ندارد) است.

ب) کشورها مسائل و مشکلات و همین‌طور عقاید و آرمان‌های متفاوتی با هم دارند که موجب برخورد متفاوت با تجارت خارجی می‌شود.

ج) سازمان تجارت جهانی = World Trade Organization = WTO

۱۸ قیمت هر کالا  $\times$  تعداد کالای فروخته شده = درآمد  
 $\Rightarrow 68,000 \times 136,000 = 9,248,000,000$

مبلغ تعداد  
 حقوق سالیانه کارمندان =  $8,500,000 \times 18 \times 12 = 1,836,000,000$   
 اجاره سالیانه =  $21,000,000 \times 12 = 252,000,000$   
 هزینه آب و برق سالیانه =  $13,450,000 \times 12 = 161,400,000$   
 هزینه‌های تولید =  $1,836,000,000 + 252,000,000 + 161,400,000 + 4,049,400,000 = 6,298,800,000$   
 سود / زیان  
 درآمد - هزینه‌های تولید =  $9,248,000,000 - 6,298,800,000 = 2,949,200,000$

چون پاسخ نهایی، مثبت است، پس شرکت سود کرده است.

۷ باید زیر رادیکال نامنفی باشد:

$$-xf(x) \geq 0 \Rightarrow xf(x) \leq 0$$

$$\begin{cases} x \geq 0, f(x) \leq 0 \Rightarrow 0 \leq x \leq 2 \\ x \leq 0, f(x) \geq 0 \Rightarrow -3 \leq x \leq 0 \end{cases} \xrightarrow{\text{اجتماع}} -3 \leq x \leq 2$$

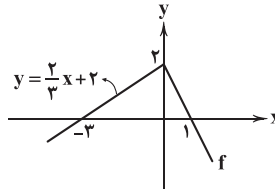
$$f(0) = 2, g(1) = \frac{1-1}{1^2+1} = \frac{0}{2} = 0, g(0) = \frac{0-1}{0+1} = -1 \quad \text{۳} \quad \text{۸}$$

برای یافتن  $f(g(0)) = f(-1)$  باید معادله خط گذرا از  $(0, 2)$  و  $(-3, 0)$  را بنویسیم:

$$m = \frac{2-0}{0-(-3)} = \frac{2}{3}, h = 2 \Rightarrow y = \frac{2}{3}x + 2$$

حال  $x = -1$  را در معادله خط جای‌گذاری می‌کنیم:

$$f(-1) = \frac{2}{3}(-1) + 2 = 2 - \frac{2}{3} = \frac{4}{3}$$



بنابراین حاصل عبارت برابر است با:

$$\frac{2f(0) - g(1)}{f(g(0))} = \frac{2(2) - 0}{f(-1)} = \frac{4}{\frac{4}{3}} = \frac{12}{4} = 3$$

$$f(x-1) = f(x) + 1 \xrightarrow{x=1} f(1-1) = f(1) + 1 \quad \text{۲} \quad \text{۹}$$

$$\xrightarrow{f(1)=-3} f(0) = -3 + 1 \Rightarrow f(0) = -2$$

حال با داشتن  $f(0) = -2$  و  $f(1) = -3$ ، ضابطه تابع خطی  $f$  را می‌نویسیم:

$$\begin{cases} m = \frac{-2 - (-3)}{0 - 1} = \frac{-2 + 3}{-1} = \frac{1}{-1} = -1 \\ f(0) = -2 \Rightarrow h = -2 \end{cases}$$

$$f(x) = mx + h \xrightarrow{\substack{m=-1 \\ h=-2}} f(x) = -x - 2$$

$$\xrightarrow{\text{تلاقی با محور } x} \xrightarrow{y=0} -x - 2 = 0 \Rightarrow x = -2$$

۱۰ اگر  $f(x)$  طول شمع پس از  $x$  دقیقه باشد داریم:

$$\begin{cases} f(0) = 150 \text{ (میلی‌متر)} \\ f(1) = 150 - 12 = 138 \end{cases}$$

$f$  تابع است و داریم:

$$m = \frac{150 - 138}{0 - 1} = \frac{12}{-1} = -12$$

$$f(x) = -12x + h \xrightarrow{\substack{f(0)=150 \\ h=150}} f(x) = -12x + 150$$

شمع وقتی خاموش می‌شود که  $f(x) = 0$  باشد:

$$-12x + 150 = 0 \Rightarrow 12x = 150 \Rightarrow x = \frac{150}{12} = \frac{50}{4} = \frac{25}{2} = 12\frac{1}{2}$$

$$\xrightarrow{\times 60} 12\frac{1}{2} \times 60 = 750 \text{ ثانیه}$$

**اقتصاد**

۱۱ کارآفرین سازمان‌دهنده، کارآفرینی است که منابع را به شکل

کارایی مدیریت و هماهنگ می‌کند.

**بررسی سایر گزینه‌ها:**

(۳) خوش‌بینی

(۲) یادگیرندگی

(۴) تیزبین / نوآور



۳۰ ۱ در واج آرایی با مصوّت بلند «ا»، تنها «الف»هایی را می‌شماریم که صدای «آ» می‌دهند.

۳۱ ۴ ارزش موسیقایی سجع «متوازی» از سایر انواع سجع بیشتر است. خار و مار: سجع متوازی

### بررسی سایر گزینه‌ها:

- (۱) خراشیدن و پاشیدن: سجع مطرّف  
(۲) ستوران و کوران: سجع مطرّف  
(۳) دل‌مرده و نبرده: سجع مطرّف

### ۳۲ ۳ بررسی کتابه در سایر گزینه‌ها:

- (۱) تیره بودن بخت و سیاهی بخت، هر دو، کنایه از بداقبالی و ناکامی همیشگی / سبز شدن بخت (خوش‌اقبالی)  
(۲) چشم پوشیدن (صرف‌نظر کردن)  
(۴) دست از چیزی شستن (ترک کردن) / هم‌نشست بودن (دوست بودن)

۳۳ ۳ مفهوم مشترک بیت سؤال و گزینه (۳): عجز انسان از دریافتن و شناخت خداوند

### مفهوم سایر گزینه‌ها:

- (۱) ستایش خرد  
(۲) پالایش نفس موجب درک خوبی‌هاست.  
(۴) ضرورت پرهیز از کبر و ریا

۳۴ ۲ مفهوم گزینه (۲): راست‌گویی موجب گرفتاری است.

مفهوم مشترک بیت سؤال و سایر گزینه‌ها: سنجیده‌گویی

۳۵ ۲ مفهوم مشترک بیت سؤال و گزینه (۲): لزوم صبر و شکیبایی در برابر ستم روزگار

مفهوم سایر گزینه‌ها: جمع‌ناپذیر بودن عشق و شکیبایی / عاشق نمی‌تواند صبور باشد.

## زبان عربی (اختصاصی)

■ مناسب‌ترین گزینه را برای ترجمه یا مفهوم یا واژگان یا مکالمه مشخص کن (۳۶ - ۴۲):

۳۶ ۴ ترجمه کلمات مهم: این: اگر [رد گزینه‌های (۱) و (۳)]

تَنْظَرُنْ: بنگرید، نگاه کنید؛ فعل مضارع است. [رد گزینه (۳)]

أَيِّ مَكَانٍ: هر جایی / مکانی؛ مکان «مفرد» است. [رد گزینه (۲)]

تُشَاهِدُنْ: می‌بینید؛ فعل مضارع است. [رد گزینه‌های (۲) و (۳)]

مُنْهَمِرَةٌ: ریزان [رد گزینه‌های (۱) و (۳)]

لَكُنْنَا: ولی ما [رد سایر گزینه‌ها]

لا نَعْرِفُ: نمی‌دانیم؛ فعل مضارع در صیغه «متکلم مع‌الغیر» است. [رد گزینه‌های (۲) و (۳)]

۳۷ ۳ ترجمه کلمات مهم: أَمَا كُنْتُمْ تَعْلَمُونَ: آیا نمی‌دانستید؛ «أ» کلمه پرسشی است که باید ترجمه شود. ترکیب «کان + فعل مضارع» به صورت ماضی استمراری ترجمه می‌شود. «ما» حرف نفی است. [رد گزینه‌های (۱) و (۲)]

هذه الهواتف: این تلفن‌ها؛ «الهواتف» جمع است. [رد گزینه‌های (۱) و (۲)]

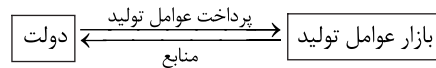
المتاحف: موزه‌ها؛ جمع است. [رد سایر گزینه‌ها]

الأشجار على الرصيف: درختان پیاده‌رو [رد گزینه‌های (۱) و (۴)]

أعمدة الكهرباء: ستون‌های برق؛ «أعمدة» جمع است. [رد گزینه‌های (۱) و (۴)]

كل مواطن: هر هم‌وطن، هر شهروند؛ «مواطن» مفرد است. [رد گزینه‌های (۱) و (۴)]

۱۹ ۱ الف) زندگی انسان‌ها در جوامع شهری به علت تخصص‌گرایی (مثل فردی که مهندس ساختمان است) و تولید بر مبنای مزیت، اقتصادی تک‌محصولی شده است.



### ۲۰ ۲ بررسی عبارت‌هاک نادرست:

الف) فروشنندگان آثار هنری، مزایده (بالاترین قیمت) و خریداران عمده مناقصه (پایین‌ترین قیمت) برگزار می‌کنند.

ج) مقایسه منافع و هزینه‌ها، تنها بخشی از یک تصمیم‌گیری درست است.

د) در تعاونی‌ها به وسیله اقدامات جمعی، منافع خود را بیشینه می‌کنند.

## علوم و فنون ادبی

۲۱ ۳ برخلاف گزینه (۳)، علمای ماوراءالنهر به طور کلی با تفسیر قرآن مخالف نبودند، بلکه به اعتقاد آنان، استفاده از ترجمه تفسیر قرآن، برای کسی که عربی نمی‌داند، جایز بود.

۲۲ ۳ اشاره به تمثیل از نکات «ادبی» متن است.

۲۳ ۱ در قالب مثنوی، مصراع‌ها دوبه‌دو هم‌قافیه‌اند.

بررسی گزینه (۱): ردیف: است / واژگان قافیه: سر، رهبر

### بررسی سایر گزینه‌ها:

در هر سه گزینه دیگر، مصراع‌های اول و دوم هم‌قافیه نیستند، پس از مثنوی نمی‌تواند باشد. و با توجه به فضای عاشقانه آن‌ها، قالب اشعار، غزل است.

۲۴ ۴ وزن و آرایش واج‌ها در بیت‌های سؤال، حس «شادی و نشاط» را برای مخاطب تداعی می‌کند.

۲۵ ۳ خانگی ← خا: - | ن: | ل | گ: -

دست ← دست: - |

تنهایی ← تن: - | ها: - | بی: -

۲۶ ۳ تکرار: دل

### بررسی سایر گزینه‌ها:

(۱) پری: ۱- پرواز کنی ۲- فرشته

(۲) زاد: ۱- توشه ۲- به دنیا آمد

(۴) چنگ: ۱- نام ساز ۲- سرینجه

نکته: جناس همسان نمی‌تواند آرایه تکرار (واژه آرایه) باشد.

۲۷ ۱ در گزینه (۱)، دو واژه آخر دو جمله (کن و نبینی) سجع ندارند و «رحمت» و «زحمت» واژه‌های قبل از آخر هستند.

### بررسی سایر گزینه‌ها:

(۲) کشت و هشت: سجع متوازی (۳) چاه و گاه: سجع متوازی

(۴) نسجد و برنجد: سجع متوازی

۲۸ ۱ در این گزینه «شام» در معنی «سرزمین شام» به کار رفته و با «صبحدم» تضاد ندارد.

۲۹ ۴ روی معشوق به آتش / زلف معشوق به دود / غمزه معشوق به شیر / دل عاشقان به بیسه [۴ مورد]

### بررسی سایر گزینه‌ها:

(۱) خود به آهو / چشم یار به چشم آهو [۲ مورد]

(۲) چشم به شراب (نرگس می‌گون) / سخن به شراب [۲ مورد]

**۴۷ ۳ بررسی سایر گزینه‌ها:**

۱ و ۲) از اقداماتی هستند که در **مرحله چهارم پژوهش** (گردآوری و تنظیم اطلاعات) انجام می‌شوند.

۴) مربوط به **مرحله پنجم پژوهش** (تحلیل و تفسیر اطلاعات) است.

**۴۸ ۲ الف) در دوره اشکانیان متداول بود ← اوستایی - بابلی - سلوکی**

ب) در قلمرو هخامنشیان رواج داشت ← **خورشیدی - قمری بابلی**

ج) امروزه به نام **گاه‌شماری میلادی** شناخته می‌شود ← **رومی - مسیحی**

**نکته:** گاه‌شماری رومیان همان گاه‌شماری مسیحیان است که امروزه به نام گاه‌شماری میلادی شناخته می‌شود.

**۴۹ ۳ بیشتر اطلاعات منابع مکتوب، مربوط به رویدادهای سیاسی**

و نظامی و شرح اقدامات فرمانروایان است.

**۵۰ ۱ پس از ضعف و زوال حکومت بابل قدیم، آشوریان که قومی**

جنگجو در **شمال** بین‌النهرین بودند، به قدرت رسیدند.

اموری‌ها، قدرت خود را در **مرکز** بین‌النهرین گسترش دادند و سلسله‌ای را تأسیس کردند که به **بابل قدیم** معروف است.

**۵۱ ۲ فرعون‌ها برای اداره امور کشور، از وزیر یا شخصی با عنوان**

«**کارگزار کل کشور**» استفاده می‌کردند که مسئولیت اداره امور اداری، مالی و قضایی را بر عهده داشت.

**۵۲ ۴ بررسی عبارت‌ها:**

الف) **گشایش جاده ابریشم** ← هان

ب) **تکمیل دیوار بزرگ چین** ← **چه‌این**

ج) **راهبایی آیین بودا به چین** ← هان

د) **نوسازی تشکیلات اداری و مالیاتی** ← **چه‌این**

**۵۳ ۱ اسکندر مقدونی، پسر و جانشین فیلیپ که در محیطی نظامی**

پرورش یافته بود، بسیار شیفته جنگ و فتح سرزمین‌های جدید بود. او پس از آن‌که **شورش یکی از دولت‌شهرهای یونانی را فرو نشانند**، با سپاهی آماده به قلمرو هخامنشیان هجوم آورد.

**۵۴ ۴ در زمان محمد شاه قاجار، یک افسر انگلیسی به نام سِر**

هنری راولینسون موفق به خواندن خط میخی شد و سنگ‌نوشته داریوش **هخامنشی** در بیستون را ترجمه کرد.

**۵۵ ۳ در حدود ۵ هزار سال پیش، نخستین شهرها در فلات ایران به**

**وجود آمد.** شوش و چغامیش در خوزستان؛ شهداد و جیرفت در کرمان؛ **شهر سوخته** در سیستان و سِیَلک در کاشان از جمله این شهرها بودند.

**بررسی سایر گزینه‌ها:**

۱) چکش‌کاری بر روی رگه‌های طبیعی مس ← **حدود ۸ هزار سال پیش**

۲) پیشرفت در ساخت ظروف و ابزار سفالی ← **حدود ۸ هزار سال پیش**

۴) اهلی کردن جانوران ← **حدود ۱۲ هزار سال پیش**

**جغرافیا****۵۶ ۳ در گام دوم یک پژوهش (تدوین فرضیه)، پژوهشگر با توجه به**

**مسئله خود،** پیشنهادها و خبرهای اولیه را در چارچوب **مسئله پژوهش خود** ارائه می‌کند.

**۳۸ ۴ ترجمه کلمات مهم: گنّا نماشی: (با هم) راه می‌رفتیم؛ ترکیب**

«کان + فعل مضارع» به صورت ماضی استمراری ترجمه می‌شود. [رد گزینه‌های (۲) و (۳)]

**السوق:** بازار [رد گزینه‌های (۱) و (۳)]

**قال:** گفت؛ فعل ماضی ساده است. [رد گزینه (۲)]

**زمیلی المکرم:** همکار / هم‌کلاسی گرامی‌ام؛ ضمیر «ی» باید ترجمه شود. [رد گزینه‌های (۱) و (۳)]

**صدّق:** باور کن؛ فعل امر است. [رد گزینه‌های (۱) و (۳)]

**ظاهرة:** پدیده [رد گزینه (۲)]

**مطر السمک:** باران ماهی؛ «السمک» مفرد است. [رد گزینه‌های (۲) و (۳)]

**لیست:** نیست [رد گزینه (۲)]

**۳۹ ۳ ترجمه کلمات مهم: خلف: پشت / عمیل: مزدور / العدو: دشمن**

**ترجمه عبارت:** «گمان می‌کنم که آن سرباز ایستاده در پشت در، مزدور دشمن است.»

**۴۰ ۱ ترجمه عبارت سؤال: «هر کس دشمنی بکارد، زیان**

درو می‌کند.»

**مفهوم:** «هر کس بخواهد با دیگران از در دشمنی وارد شود و بدی کند، زیانش ابتدا و بیشتر به خودش می‌رسد.» این مفهوم به **گزینه (۱)** نزدیک است.

**۴۱ ۳ ترجمه و بررسی گزینه‌ها:**

۱) **ترجمه:** «روز چهارم از روزهای هفته، روز چهارشنبه است.» / «غلط است؛ ... یوم الثلاثاء.»

۲) **ترجمه:** «فصل سوم در سال ایرانی، فصل زمستان است.» / «غلط است، الشتاء (- الخریف)»

۳) **ترجمه:** «هشتاد و هفت تقسیم بر بیست و نه برابر است با سه.» / «صحیح است.»

۴) **ترجمه:** «برف نوعی از انواع فرود آمدن آب از آسمان است که تنها بر کوه‌ها فرود می‌آید.» [غلط است، آمدن «فقط» گزینه را غلط کرده است.]

**۴۲ ۱ ترجمه گزینه‌ها:**

۱) «برای کسی است که با تلفن همراهش نزدیک ستون برق صحبت می‌کند.»

۲) «بله؛ این کیف است.»

۳) «برای کسی است که مادری تاکنون او را نزاده است.»

۴) «برای چه آن را از فروشنده خرید؟»

■ **گزینه مناسب را در پاسخ به سوالات زیر مشخص کن (۴۵ - ۴۳):**

**۴۳ ۴ مریض ← مرضی؛ محدود اعداد سه تا ده به صورت جمع می‌آید.****۴۴ ۴ انکسَر: (شکست) فعل لازم است.****۴۵ ۲ بررسی سایر گزینه‌ها:**

۱) «**أيقظوا**» فعل امر در صیغه «جمع مذکر مخاطب» در باب «إفعال» (إقظا) است.

۳) «**ماتعاونوا**» فعل ماضی منفی در صیغه «مثنی مذکر غائب» در باب «تفاعل» (تعاون) است.

۴) «**لا تعيّن**» فعل نهی در صیغه «جمع مؤنث مخاطب» در باب «تفعیل» (تعییر) است.

**تاریخ****۴۶ ۱ تاریخ‌نگاری در مفهوم کامل آن، از قرن پنجم پیش از میلاد در**

یونان باستان و با ظهور **هروُدوت**، که «پدر تاریخ» لقب گرفت، آغاز شد. کتاب تاریخ او که بیشتر مطالب آن، شرح جنگ‌های یونان و ایران است، کهن‌ترین و کامل‌ترین کتاب تاریخی به جا مانده از عصر باستان است.

**گزینه (۱)** از ویژگی‌های قدیمی‌ترین متن تاریخی است، نه کتاب. این متن، سنگ‌نوشته‌ای به خط کهن مصری است که بیش از ۴ هزار سال قدمت دارد.

**جامعه‌شناسی**

**۶۶ ۲** در بسیاری از موارد، آدمیان از انجام برخی کنش‌ها به دلیل پیامدهای نامطلوبشان خودداری می‌کنند.

فعالیت انسان با قصد و هدف خاصی انجام می‌شود و شرکت در راهپیمایی عظیم اربعین به قصد همنوایی با شهدای مظلوم کربلا، بیانگر ویژگی هدفدار بودن کنش می‌باشد.

این دسته از پیامدها (پیامدهای غیرارادی)، کنش نیستند که لازم باشد کنشگری آن‌ها را اراده کند، بلکه نتیجه طبیعی کنش‌اند. تابلوهای «ورود ممنوع» در خیابان‌ها برای رانندگان خودروها، نماد هستند و نمادها بیانگر ویژگی معنادار بودن کنش می‌باشد.

**۶۷ ۱** کنش اجتماعی، نوعی کنش است که با توجه به دیگران انجام می‌شود.

ارزش‌های اجتماعی، پدیده‌های مطلوب و خواستنی‌اند که مورد توجه و پذیرش هستند که افراد یک جامعه نسبت به آن‌ها گرایش و تمایل دارند. در هر جامعه‌ای، احوالپرسی از دیگران، شیوه‌های معینی دارد که نمونه‌ای از هنجارهای اجتماعی است.

ارزش‌ها از جنس هدف و مقصود و هنجارها از جنس وسیله و روش رسیدن به ارزش‌ها هستند.

**۶۸ ۱** عضویت در جهان اجتماعی و نظم میان اعضای آن، با اراده و آگاهی انسان تعریف می‌شود و با قرارداد آن‌ها به وجود می‌آید، پس اعتباری است نه تکوینی. آلودگی طبیعت و محیط زیست، نتیجه کارهای شتاب‌زده و نابخردانه انسان‌ها است.

سنت‌ها و قوانین الهی، درهای آسمان را بر عدالت‌پیشگان می‌گشاید و ستم‌پیشگان را در قهر و انتقام الهی فرو می‌گذارد. جهان، واژه‌ای است که معمولاً برای اشاره به مجموعه‌های بزرگ به کار می‌رود.

**۶۹ ۴** لایه‌های عمیق جهان اجتماعی، بخش‌هایی هستند که تأثیر تعیین‌کننده بر جهان اجتماعی دارند و به آسانی تغییر نمی‌کنند و اگر حذف شوند، جهان اجتماعی فرو می‌ریزد. وقتی اجزا و لایه‌های جهان اجتماعی را در ارتباط با هم در نظر بگیریم، «نهادهای اجتماعی» آشکار می‌شوند.

**۷۰ ۳** تفاوت‌های مربوط به لایه‌های سطحی جهان اجتماعی، از نوع تفاوت درون یک جهان اجتماعی واحد است و به حوزه نمادها و هنجارها بازمی‌گردد. تنوع آگاهی و معرفت انسان‌ها و هم‌چنین تنوع اراده و اختیار آن‌ها، سبب پیدایش جهان‌های اجتماعی مختلف می‌شود.

**۷۱ ۱** جهان اساطیری، فرهنگ اساطیری دارد که به خداندگاران و قدرت‌های فوق طبیعی قائل است و محصول انحراف بشر از فرهنگ توحیدی است. پیامدهای جهان اجتماعی موجود، موقعیت جدیدی (فرصت‌ها و محدودیت‌ها) را برای کنش‌ها و انتخاب‌های بعدی ما فراهم می‌آورد، نه برای جهان اجتماعی گذشتگان.

**۷۲ ۲** علوم اجتماعی، اگر علم را به معنای تجربی آن محدود نکند، می‌تواند درباره حق یا باطل بودن واقعیت‌ها و آرمان‌های جهان‌های اجتماعی داوری کند.

ارزش‌هایی که مردم به آن عمل می‌کنند، قلمرو واقعی جهان اجتماعی را می‌سازد. حقایق هر چند خود ثابت‌اند، ولی از جهت قرار گرفتن در قلمرو آرمانی و واقعی، تغییرپذیرند.

**۵۷ ۳** موقعیت نسبی یعنی محل قرارگیری هر مکان نسبت به پدیده‌های طبیعی یا انسانی پیرامون خود.

ایران به دلیل قرارگیری در مجاورت خلیج فارس، دریای عمان، تنگه هرمز و دریای خزر از موقعیت نسبی ممتازی برخوردار است. دریای عمان ← سواحل آن از نظر اقتصادی و نظامی، اهمیت زیادی برای ایران دارد. خلیج فارس ← حلقه‌ای از زنجیره حمل و نقل کالا و نفت به شمار می‌رود. تنگه هرمز ← دروازه خروجی نفت خلیج فارس است. دریای خزر ← به بازار مصرف ۳۰۰ میلیون نفری کشورهای آسیای میانه دسترسی دارد.

**۵۸ ۴** ناهمواری‌های ایران طی دوره کواترنر شکل نهایی خود را یافته است. دوره کواترنر به دوره انتهایی زمان‌های زمین‌شناسی گفته می‌شود که تقریباً ۲/۵ میلیون سال اخیر را دربر می‌گیرد و طی آن، دوره‌های یخچالی و بین یخچالی، دوره‌های بارانی و خشک به وقوع پیوسته و آثار زیادی بر ناهمواری‌ها بر جای گذاشته است. گسترش زندگی انسان و شهرنشینی هم باعث تغییرات زیادی در ناهمواری‌ها طی این دوره شده است.

**۵۹ ۳** گسترش شهرهای پرونق اقتصادی مثل تهران و کرج، احداث جاده‌های ارتباطی (شوسه و راه‌آهن)، احداث سدها و هدایت رودخانه‌ها و بهره‌برداری از آن‌ها، گسترش فعالیت‌های کشاورزی گوناگون و بهره‌برداری از معادن فراوان کوه‌های البرز، ناهمواری‌های این منطقه کوهستانی را به شکلی ناپایدار درآورده است.

**۶۰ ۴** ماهی‌دشت در کرمانشاه و دشت ارزن در فارس، حاصل انحلال مواد آهکی و هموار شدن زمین‌ها هستند.

**۶۱ ۴** «آب و هوا» به مجموعه عناصر جوی غالب در یک منطقه در درازمدت گفته می‌شود. مثلاً آب و هوای استان خراسان جنوبی، گرم و خشک است.

**۶۲ ۴** در مناطق جنوبی کشور که در عرض‌های پایین جغرافیایی قرار دارند (به خط استوا نزدیک‌ترند)، زاویه تابش خورشید هنگام ظهر، نزدیک به عمود است و به همین دلیل در این نواحی، مقدار تابش خورشید بیشتر و هوا گرم است اما در مناطق شمالی کشور که در عرض‌های بالای جغرافیایی قرار دارند، مقدار تابش کم‌تر و هوا سردتر است. میزان دما تحت تأثیر عرض جغرافیایی: از شمال به جنوب، بیشتر یا از جنوب به شمال، کم‌تر

میزان دما تحت تأثیر پرفشار جنب حاره‌ای: از شمال به جنوب، بیشتر یا از جنوب به شمال، کم‌تر

**۶۳ ۴** در نواحی داخلی کشور، به دلیل دور بودن از دریاها و کمبود رطوبت، اختلاف دما زیاد است، ولی در نواحی ساحلی شمال و جنوب کشور، اختلاف دما کم‌تر است.

**۶۴ ۲** توده هوای مرطوب موسمی ← برخی سال‌ها در دوره گرم، از اقیانوس هند به ایران نفوذ و موجب باران‌های سیلابی در جنوب شرقی ایران می‌شود. توده هوای سودانی ← گاهی در دوره سرد سال، رطوبت دریای سرخ را (از سمت غرب) به کشور ما می‌آورد و باعث بارندگی می‌شود.

**۶۵ ۳** در شرایط وارونگی دما، در ماه‌های سرد سال، هوای سرد و سنگین در مجاورت زمین ساکن است و لایه هوای گرمی در بالای آن قرار می‌گیرد. در چنین شرایطی، حرکت صعودی و جابه‌جایی هوا صورت نمی‌گیرد و موجب افزایش آلودگی هوا در شهرهای بزرگ و نواحی صنعتی می‌شود.

**بررسی سایر گزینه‌ها:**

(۱) کتاب علی چاپ شد یا کتاب دوست علی؟

(۲) شکارچی به سمت آهو شلیک کرد یا به سمت شیر؟

(۴) کتاب محمد است یا کتاب گوینده؟

۸۰ ۴ برخی مفاهیم جزئی هیچ مصادیقی در عالم خارج از ذهن ندارند و خیالی هستند مثل رستم شاهنامه، سپندرلا و ...

**بررسی سایر گزینه‌ها:**

(۱) خود مفهوم جزئی، یک مفهوم کلی است زیرا مصادیق متعددی دارد. (اسامی خاص، اسامی ای که در اول آن‌ها صفت اشاره وجود دارد و ...)

(۲) برای مفاهیم جزئی محال است مصادیق متعددی فرض شود.

(۳) مفهوم جزئی، مفهومی است که مصداق آن، کاملاً مشخص است و قابلیت انطباق بر بیش از یک مورد را ندارد.

۸۱ ۳ نسبت میان «آب» و «یخ» تباین است. (هیچ آبی، یخ نیست و هیچ یخی، آب نیست.)

اگر به نسبت میان «از آب» و «یخ» اشاره می‌کرد، می‌توانستید نسبت عموم و خصوص من‌وجه را انتخاب کنید. (مثلاً برخی یخ‌ها، از آب هستند - برخی یخ‌ها، از آب نیستند - برخی از آب‌ها، یخ هستند - برخی از آب‌ها، یخ نیستند.)

**نکته:** نسبت میان کل و اجزای سازنده، همیشه تباین است.**بررسی گزینه‌ها:**

(۱) عموم و خصوص من‌وجه (۲) عموم و خصوص مطلق

(۳) تباین (۴) تساوی

۸۲ ۲ برای مفاهیم ذهنی و انتزاعی مانند برابری، امانت، زندگی و مالکیت نمی‌توان از تعریف از طریق ذکر مصادیق استفاده کرد.

۸۳ ۱ تعریف اول، دوری است و واضح نیست - تعریف دوم، به دلیل استفاده از استعاره واضح نیست - تعریف سوم، دوری است.

**بررسی گزینه‌ها:**

(۱) این عبارت به شرط واضح بودن تعریف اشاره دارد اما در تعریف اول و دوم این شرط وجود ندارد.

(۲) تعریف اول و سوم دوری است.

(۳) هیچ‌یک از تعاریف ذکر شده، تعریف از طریق ذکر مصادیق نیستند.

(۴) تمام تعاریف، در پاسخ به چستی یک تصور می‌آیند.

۸۴ ۳ در انواع استقرا، مقدمات، از نتیجه حمایت نسبی می‌کنند. مقدمات و نتیجه استقرای تمثیلی، جزئی است.

**بررسی سایر گزینه‌ها:**

(۱) نتیجه استقرای تمثیلی در هر شرایطی، احتمالی است و بیشتر بودن وجوه شباهت تنها آن را قوی‌تر می‌کند.

(۲) استقرای تمثیلی در صورت عدم رعایت شرایطی مانند وجوه شباهت کم میان دو امر، موجب مغالطه یا خطای اندیشه می‌شود.

(۴) استقرای تعمیمی و تمثیلی، هر دو از حیث قوی یا ضعیف بودن دارای درجات مختلفی هستند.

۸۵ ۲ «استنتاج بهترین تبیین» در بررسی فرضیه‌های علمی کاربرد بیشتری دارد.

**بررسی گزینه‌ها:**

(۱) استقرای تعمیمی است. (با بررسی چند مورد جزئی از پیامبران، حکم آن به همه انسان‌ها تعمیم داده شده است.)

(۲) استنتاج بهترین تبیین است. (سه راه بیان شده که دو راه اول حذف شده‌اند و بهترین راه انتخاب شده است.)

(۳) قیاس است. (نتیجه آن قطعی و ضروری است)

(۴) استقرای تمثیلی است. (بر مبنای شباهت میان مشکل محمد و علی، حکم صادر شده است.)

۷۳ ۱ ویژگی‌های هویتی سیاه‌پوست بودن، کارمند و راستگویی به ترتیب «انسانی، فردی، ثابت»، «متغیر، اجتماعی، اکتسابی»، «فردی، اکتسابی، متغیر» است.

۷۴ ۳ در جهان اسلام، عمل به حق و پرهیز از باطل، مهم‌ترین آرمان‌ها و ارزش‌های جهان اجتماعی هستند.

آرمان‌های جهان اجتماعی در ارزش‌ها متبلور می‌شوند.

وقتی مردم مطابق ارزش‌ها عمل کنند، ارزش‌ها به واقعیت تبدیل می‌شوند.

۷۵ ۴ فیلسوفان مباحث گسترده‌ای دربارهٔ هویت دارند.

هویت اجتماعی هر فرد، درون جهان اجتماعی و براساس عقاید و ارزش‌های آن، شکل می‌گیرد.

جامعه‌شناسان و انسان‌شناسان، دربارهٔ ابعاد اجتماعی هویت انسان‌ها بحث می‌کنند.

**منطق**

۷۶ ۲ بدین جهت منطق را به شاقول بتایی تشبیه کرده‌اند که به کارگیری آن، باعث پدید آمدن بنای فکری مستحکمی می‌شود؛ اما آجرها و مواد لازم برای ساختن این بنا را باید از علوم دیگر تهیه کرد.

**بررسی سایر گزینه‌ها:**

(۱) وجه شباهت علم منطق و دوچرخه‌سواری است.

(۳) وجه شباهت علم منطق و ترازو است.

(۴) وجه شباهت علم منطق و پزشکی است.

۷۷ ۱ در تصدیق حکم و قضاوت وجود دارد و در تصور وجود ندارد. چرا مهم‌ترین کتاب حماسی، شاهنامه است؟ ← جملهٔ پرسشی است و حکمی ندارد ← تصور

کتاب حقوق جزای اختصاصی با تألیف دکتر میرمحمد صادقی ← حکمی دربارهٔ آن نداده و مثلاً نگفته کتاب خوبی است ← تصور

من خود به چشم خویشتن، دیدم که جانم می‌رود ← حکم به رفتن جان از بدن کرده است ← تصدیق

آزمون هفت بهمن ماه گاج، سؤالات خوبی دارد ← حکم به خوب بودن سؤالات آزمون کرده است ← تصدیق

۷۸ ۴ در مغالطه اشتراک لفظ، املائی کلمه باید عیناً تکرار شود. در گزینهٔ (۴)، نوع نگارش «حیات» و «حیات» متفاوت است.

**بررسی سایر گزینه‌ها:**

(۱) مغالطه اشتراک لفظ می‌تواند ناشی از موارد زیر باشد:

الف) حرف: مثلاً معانی مختلف حرف «با»: علی با اسب وارد روستا شد. (همراه اسب یا سوار بر اسب؟)

ب) فعل: مثلاً معانی مختلف فعل «گذاشتن»: اگر مدرسه هم بگذارد، من پا روی حقم نخواهم گذاشت. (گذاشتن به معنای اجازه دادن یا قرار دادن؟)

ج) اسم: مثلاً معانی مختلف اسم «سیر»: او سیر است (گیاه سیر است یا گشته نیست؟)

(۲) در ابتدای بخش دوم کتاب منطق، جمله‌ای از خواجه نصیرالدین طوسی وجود دارد که بیان می‌کند مغالطه اشتراک لفظ در اسامی بیشتر رخ می‌دهد. (۳) الفاظ مشترک و چندمعنایی در صورتی که منظور واضحی داشته باشند، مغالطه ایجاد نمی‌کنند.

۷۹ ۳ عبارت موجود در گزینهٔ (۳)، دارای مغالطه شیوهٔ نگارش کلمات است که با جابه‌جایی ویرگول، معنای عبارت تغییر پیدا می‌کند:

الف) بالاخره اجناس دزدیده‌شده، توسط فرید، کشف شد.

ب) بالاخره اجناس دزدیده‌شده توسط فرید، کشف شد.

بروزترین و برترین  
سایت کنکوری کشور

[WWW.KONKUR.INFO](http://WWW.KONKUR.INFO)

**K**onkur  
**.info**

<https://konkur.info>