

بروزترین و برترین
سایت کنکوری کشور

WWW.KONKUR.INFO

Konkur
.info

<https://konkur.info>

دفترچه شماره ۱

آزمون شماره ۱۶

جمعه ۱۴۰۱/۱۲/۰۵



آزمون‌های سراسر کاج

گزینه درسه‌را انتخاب کنید.

سال تحصیلی ۱۴۰۲-۱۴۰۱

سوالات آزمون

پایه دهم انسانی

دوره دوم متوسطه

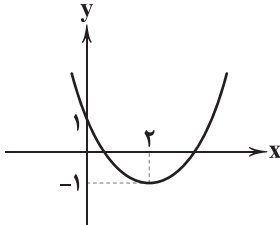
نام و نام خانوادگی:	شماره داوطلبی:
تعداد سؤال: ۸۵	مدت پاسخگویی: ۹۰ دقیقه

عناوین مواد امتحانی آزمون گروه آزمایشی علوم انسانی، تعداد سؤالات و مدت پاسخگویی

ردیف	مواد امتحانی	تعداد سؤال	شماره سؤال		مدت پاسخگویی
			از	تا	
۱	ریاضی و آمار ۱	۱۰	۱	۱۰	۱۵ دقیقه
۲	اقتصاد	۱۰	۱۱	۲۰	۱۰ دقیقه
۳	علوم و فنون ادبی ۱	۱۵	۲۱	۳۵	۱۵ دقیقه
۴	زبان عربی (اختصاصی)	۱۰	۳۶	۴۵	۱۰ دقیقه
۵	تاریخ ایران و جهان ۱	۱۰	۴۶	۵۵	۱۰ دقیقه
۶	جغرافیای ایران	۱۰	۵۶	۶۵	۱۰ دقیقه
۷	جامعه‌شناسی ۱	۱۰	۶۶	۷۵	۱۰ دقیقه
۸	منطق	۱۰	۷۶	۸۵	۱۰ دقیقه



۱- شکل زیر مربوط به تابع درجه دوم $f(x) = ax^2 + bx + c$ است. فاصله نقاط تلاقی نمودار با محور x ها از هم چقدر است؟



۴ (۱)

 $2\sqrt{2}$ (۲)

۲ (۳)

 $\sqrt{2}$ (۴)

۲- سهمی $y = -x^2 + 4x - 2$ از کدام ناحیه مختصاتی عبور نمی‌کند؟

(۱) اول

(۲) اول و دوم

(۳) دوم

(۴) دوم و سوم

۳- توابع $y = x^2 - 4x$ و $y = -2x^2 + 6x + 1$ یک دیگر را در چند نقطه قطع می‌کنند؟

(۱) صفر

(۲) ۱

(۳) ۲

(۴) بی‌شمار

۴- تابع درآمد و هزینه یک کارگاه تولیدی برحسب تعداد واحد تولیدی (x) به ترتیب $R(x) = -2x^2 + 60x + 30$ و $C(x) = 24x + 50$

می‌باشد. ماکزیم سود این کارگاه به ازای فروش چند واحد کالا به دست می‌آید و چقدر است؟

(۱) ۹ و ۱۴۲

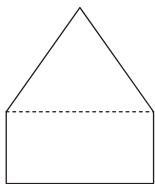
(۲) ۹ و ۱۶۲

(۳) ۱۸ و ۲۰

(۴) ۱۸ و ۳۰۴

۵- شکل زیر شامل یک مستطیل و یک مثلث متساوی‌الاضلاع است. اگر محیط شکل ۶۶ واحد باشد و بیشترین مساحت ممکن اتفاق افتاده

باشد، طول مستطیل چقدر است؟

(۱) $12 + 2\sqrt{3}$ (۲) $12 + \sqrt{3}$ (۳) $6 + \sqrt{3}$ (۴) $15 - 3\sqrt{3}$ 

۶- برای بررسی «حجم ترافیک در روزهای مختلف هفته در یکی از میادین شهر» کدام روش به کار می‌رود؟

(۱) مصاحبه

(۲) دادگان

(۳) مشاهده

(۴) پرسش‌نامه

۷- در جمع‌آوری داده‌های آماری به روش «مشاهده» کدام محدودیت وجود دارد؟

(۱) زمان‌بر است.

(۲) همواره در دسترس نیست.

(۳) هزینه‌بر است.

(۴) دقیق نیست.

۸- برای بررسی قد و وزن دانش‌آموزان اول ابتدایی کل کشور، یک نمونه تصادفی ۱۰۰۰ نفری انتخاب کرده‌ایم و مشاهده کرده‌ایم که ۲۰۰ نفر از

آنها قد بالای ۱۲۵ سانتی‌متر دارند. اگر متوسط وزن همه دانش‌آموزان ۲۵ کیلوگرم باشد، پارامتر و آماره این بررسی به ترتیب کدام است؟

(۱) ۲۵ - ۲۵

(۲) ۱۲۵ - ۲۵

(۳) ۱۲۵ - ۰/۲

(۴) ۲۵ - ۰/۲

۹- نوع متغیر تصادفی «درجه حرارت» کدام است؟

(۱) اسمی

(۲) ترتیبی

(۳) فاصله‌ای

(۴) نسبتی

۱۰- در بین متغیرهای تصادفی زیر کدام متغیر بیشترین تعداد را دارد؟

«تعداد فرزندان - رتبه کنکور - شماره شناسنامه - وزن - نام افراد - سن افراد»

(۱) فاصله‌ای

(۲) نسبتی

(۳) اسمی

(۴) ترتیبی



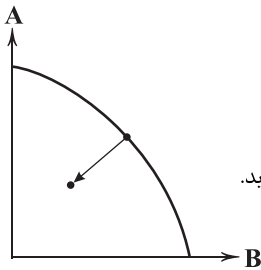
۱۱- هر یک از عبارتهای زیر مربوط به کدام یک از وظایف پول است؟

- (الف) شما هنگام فروش پول را می‌پذیرید چرا که می‌دانید هنگام خرید، کس دیگری آن را از شما خواهد پذیرفت.
 (ب) خرید اقساطی و رد و بدل کردن حواله‌های بانک به همین وظیفه پول اشاره دارد.
 (ج) با پول می‌توان قیمت‌ها را به یک‌دیگر تبدیل کرد و این عمل تنها به وسیله پول تسهیل می‌شود.
 (د) این وظیفه پول اجازه می‌دهد تا افراد بتوانند بخشی از ثروت و دارایی‌شان را به شکل پول نگه دارند.

- (۱) پرداخت در مبادلات - پرداخت‌های آینده - سنجش ارزش - پس‌انداز و حفظ ارزش
 (۲) پرداخت در مبادلات - پس‌انداز و حفظ ارزش - سنجش ارزش - پرداخت‌های آینده
 (۳) سنجش ارزش - پرداخت‌های آینده - پرداخت در مبادلات - پس‌انداز و حفظ ارزش
 (۴) سنجش ارزش - پس‌انداز و حفظ ارزش - پرداخت در مبادلات - پرداخت‌های آینده

۱۲- کدام یک علت حرکت در منحنی زیر را به نادرستی نشان می‌دهد؟

- (۱) کشور منابع غیرفعال دارد که از آن‌ها در حال حاضر استفاده‌ای نمی‌کند.
 (۲) کشور تولیدش بنا به دلایل مختلفی کاهش یافته است.
 (۳) ضعیف بودن ساختار اقتصادی، قاچاق و واردات بی‌رویه یا تحریم‌های اقتصادی باعث آن شده است.
 (۴) اقتصادها دائماً در حال تجربه تغییرات هستند و بسیاری از شغل‌ها از بین می‌روند و شکل‌های جدیدی پدید می‌آید.



۱۳- کدام گزینه پاسخ درست و کاملی به پرسش‌های زیر، می‌دهد؟

- (الف) کدام یک، از دلایل این‌که بشر به دنبال روش‌های راحت‌تر برای مبادلات است، می‌باشد؟
 (ب) کدام یک، از مشکلات بیکاری برای خانوارها به شمار نمی‌رود؟

- (۱) الف: انقلاب صنعتی و حمل و نقل ب: ناتوانی در پرداخت مالیات
 (۲) الف: افزایش سرعت و حجم مبادلات ب: اختلافات درون خانوادگی
 (۳) الف: انقلاب صنعتی و حمل و نقل ب: اختلافات درون خانوادگی
 (۴) الف: افزایش سرعت و حجم مبادلات ب: ناتوانی در پرداخت مالیات

۱۴- جامعه‌ای در سال ۹۸ نرخ cpi معادل ۲۷ درصد داشته است. بر این اساس، قیمت خانه‌ای در مهر سال ۹۸ به متری ۳,۲۰۰,۰۰۰ تومان رسیده است. در مهر سال ۹۷ قیمت این خانه ۱۲۰ متری چقدر بوده است؟

- (۱) ۲,۵۱۹,۶۸۵ (۲) ۲۷۸,۶۸۸,۲۸۸ (۳) ۲,۱۴۳,۷۵۶ (۴) ۳۰۲,۳۶۲,۲۰۴

۱۵- کدام عبارتهای زیر، در ارتباط با پول و تاریخچه آن درست هستند؟

- (الف) ارزش پول در جامعه ثابت است و تورم تنها اثر خیلی کوچکی بر روی آن دارد.
 (ب) بشر برای حل مشکلات تهاتر، از کالایی بادوام، فاسدنشدنی، قابل تقسیم به تکه‌های کوچک‌تر و برطرفدار استفاده کرد.
 (ج) پول‌های دیجیتالی ضمن این‌که فرصت‌های زیادی فراهم می‌کنند، در عین حال تهدیداتی هم دارند.
 (د) نخستین اسکناس‌ها توسط دولت‌ها به چاپ رسیدند که کار صرافی‌ها را راحت کردند.

- (۱) الف - ب (۲) ب - ج (۳) ج - د (۴) الف - د



۱۶- کدام گزینه پاسخ صحیحی به پرسش‌های زیر می‌دهد؟

(الف) کدام‌یک از مشکلات ایجادشده توسط دولت در مسیر تولید علل رکود نیست؟

(ب) کدام‌یک در ارتباط با عبارت «نهاد تولیدی که پارسال ۵۰۰ میلیون تومان بوده است، امسال ۷۰۰ میلیون تومان شده است»، می‌باشد؟

(ج) کدام‌یک، از اثرات استفاده از طلا و نقره به عنوان پول است؟

(۱) الف: تصویب قانون‌های جدید و متناقض ب: ارزش پول در برابر تورم، افزایش یافته است. ج: گسترش تجارت در داخل و بین کشورها

(۲) الف: ممنوعیت صادرات به علت مشکلات سیاسی ب: ارزش پول کاهش یافته است. ج: رونق فعالیت‌هایی مثل دریانوردی و حمل و نقل

(۳) الف: تصویب قانون‌های جدید و متناقض ب: ارزش پول کاهش یافته است. ج: گسترش تجارت در داخل و بین کشورها

(۴) الف: ممنوعیت صادرات به علت مشکلات سیاسی ب: ارزش پول در برابر تورم، افزایش یافته است. ج: رونق فعالیت‌هایی مثل دریانوردی و حمل و نقل

۱۷- کدام گزینه در ارتباط با پیامدهای تورم، نادرست است؟

(۱) هنگام روی دادن تورم، مردم مجبور به مصرف کم‌تر هستند و حتی در صورت لزوم از نیازهای اولیه‌شان می‌کاهند. در حقیقت تورم بر روی رفاه آن‌ها اثر منفی و زیان‌باری داشته است.

(۲) تورم اگر در جامعه‌ای به وجود بیاید، باعث بی‌ثباتی فضای کسب و کار شده و بازرگانان و تولیدکنندگان دیگر نمی‌توانند اعتمادی به آینده و تغییر قیمت‌ها در بازار داشته باشند، این موضوع بر تولید اثرگذار است.

(۳) تورم در جامعه باعث می‌شود که میزان تقاضا و عرضه نابرابر بشود، این نابرابری به صورت فزونی تقاضا بر عرضه است و این موضوع است که اثر زیان‌بار تورم در جوامع کنونی است.

(۴) تورم از نظر علمی همان افزایش سطح عمومی قیمت‌ها است. اگر این افزایش قیمت‌ها که خود را در عموم کالاهای مصرفی و غیرمصرفی نشان می‌دهد، بی‌رویه، پرنوسان و مداوم باشد، آن‌گاه اثرات زیان‌باری خواهد داشت.

۱۸- کدام گزینه در ارتباط با فقر، صحیح است؟

(۱) فقر تأثیر منفی بر بودجه دولت هم دارد. میزان بالای فقر، درآمد مالیاتی دولت را به صفر می‌رساند، در حالی‌که دولت نیاز دارد تا برنامه‌های اجتماعی هم برای کاهش اثرات آن داشته باشد.

(۲) در کل جهان، بیش از ۱/۲ میلیارد نفر در فقر مطلق به سر می‌برند و همین‌طور هر چهار ثانیه یک کودک بر اثر فقر و مشکلات مرتبط با آن و همین‌طور اثرات آن، جان خود را از دست می‌دهد.

(۳) فقر، به عنوان یکی از پیامدهای غم‌انگیز بیکاری و رکود، مشکلات زیادی را ایجاد کرده است. علی‌رغم این‌که کشورهای فقیر به شدت درگیر آن هستند، کشورهای ثروتمند توانسته‌اند خود را رها کنند.

(۴) از آن‌جایی که فقر نسبی از مقایسه افراد با یک‌دیگر حاصل می‌شود، شاید بتوان گفت محاسبه آن کار نسبتاً دشواری است، لذا اقتصاددانان فقر مطلق را جایگزین آن کرده‌اند.

۱۹- کدام گزینه به دو پرسش زیر، پاسخ صحیح و کاملی می‌دهد؟

(الف) کدام عبارت در ارتباط با شاغل یا بیکار بودن یک فرد، نادرست است؟

(ب) اصلی‌ترین مشکل مبادله کالا با کالا عبارت است از

(۱) الف: طبق تعریف شغل، هر کسی که کاری ندارد، بیکار به شمار می‌رود. ب: عدم نیاز همزمان طرفین به کالاهای یک‌دیگر

(۲) الف: افرادی که به دنبال کار نمی‌گردند، بیکار به حساب نمی‌آیند. ب: عدم نیاز همزمان طرفین به کالاهای یک‌دیگر

(۳) الف: افرادی که به دنبال کار نمی‌گردند، بیکار به حساب نمی‌آیند. ب: حجم زیاد مبادلات و در نتیجه افزایش هزینه‌های ناشی از آن

(۴) الف: طبق تعریف شغل، هر کسی که کاری ندارد، بیکار به شمار می‌رود. ب: حجم زیاد مبادلات و در نتیجه افزایش هزینه‌های ناشی از آن

۲۰- کدام گزینه به ترتیب، درست (ص) یا نادرست (غ) بودن عبارت‌های زیر را به درستی نشان می‌دهد؟

(الف) اگر تعداد افراد شاغل را با افراد بیکار جمع کنیم، تعداد افراد ۱۵ سال و بالاتر به دست می‌آید.

(ب) این‌که افراد مشغول به صورت پاره‌وقت، شاغل به حساب می‌آیند، از دلایل اختلاف نرخ بیکاری و تصور مردم است.

(ج) این‌که افزایش حقوق منجر به کسب ثروت شده است یا نه، بسته به قدرت خرید پول است.

(د) علی‌رغم این‌که نقدینگی قابلیت کم یا زیاد شدن را دارد اما در کشورها فقط رو به افزایش است.

(۱) غ - غ - ص (۲) غ - ص - ص (۳) ص - غ - ص (۴) ص - غ - غ - ص



علوم و فنون ادبی



۲۱- سبک کدام اثر متفاوت است؟

(۱) کشف‌المحجوب (۲) قابوس‌نامه (۳) التّفهیم (۴) کیمبای سعادت

۲۲- قالب عمده شعر در دوره «خراسانی» کدام است؟

(۱) غزل (۲) قصیده (۳) مثنوی (۴) ترجیع‌بند

۲۳- ابیات زیر سروده کیست؟

«گل بخندید و باغ شد پدرام ای خوشایین جهان، بدین هنگام

چون بُناگوش نیکوان شد باغ از گل سبیب و از گل بادام»

(۱) حنظله بادغیسی (۲) فرّخی سیستانی (۳) رودکی سمرقندی (۴) ناصرخسرو قبادبانی

۲۴- در همه گزینه‌ها به «ویژگی‌های ادبی دوره خراسانی» اشاره شده است، به جز

(۱) قافیه و ردیف، بسیار ساده است (۲) تفاوت تلفّظ برخی از کلمات در مقایسه با زبان امروز
(۳) در توصیف پدیده‌ها بیشتر از تشبیه حسّی بهره گرفته می‌شود (۴) استفاده از آرایه‌های ادبی، طبیعی و در حدّ اعتدال است

۲۵- در کدام بیت «ویژگی‌های زبانی سبک خراسانی» برجسته نیست؟

(۱) کشیدند زان پس دو مرد لعین به دربار سالار نصرت قرین

(۲) سپه یکسره نعره برداشتند سنان‌ها به ابر اندر افراشتند

(۳) ز جوشن همه دشت روشن شده یکی پیل در زیر جوشن شده

(۴) از اسپان جنگی فرود آمدند هشیوار باگیر و خود آمدند

۲۶- درباره «سبک»، به معنی ادبی‌اش، کدام گزینه نادرست است؟

(۱) سبک در اصطلاح ادبی، شیوه خاصّی اثر یا مجموعه آثار ادبی است.

(۲) سبک، شیوه بیان هر نویسنده یا شاعر است.

(۳) سبک، معمولاً نتیجه اوضاع زمانه‌ای است که آن را به وجود آورده است.

(۴) سبک، مفهومی محدود است و قابلیت تنوّع و تعدّد ندارد.

۲۷- چند مورد از ویژگی‌های ذکرشده، با شرایط نثر دوره «غزنوی و سلجوقی» مطابقت دارد؟

«اطناب / تمثیل و استشهاد به آیات، احادیث و اشعار عرب / حذف افعال به قرینه / افزایش کاربرد لغات عربی / فراوانی موضوعات علمی»

(۱) سه (۲) چهار (۳) دو (۴) یک

۲۸- «سبک بینابین» با ویژگی‌های کدام سبک هم‌خوانی دارد؟

(۱) شاخه سلجوقی از سبک خراسانی (۲) شاخه غزنوی از سبک خراسانی

(۳) سبک عراقی (۴) دوره مشروطه

۲۹- درباره «ویژگی‌های فکری» شعر خراسانی چند مورد نادرست است؟

«روحیه خوش‌باشی / توصیفات نامحسوس / معشوق زمینی / غلبه احساس بر عقل / روح حماسی / پیچیدگی پند و اندرز / سادگی فکر و کلام»

(۱) پنج (۲) چهار (۳) سه (۴) دو

۳۰- «نمودار هجایی» کدام مصراع نادرست است؟

(۱) خود را چنان که هست تماشا نکرده‌ای: U - U - UU - U - U -

(۲) عشق را گفت پادشاهی کن: UU - U - U -

(۳) یک روز مرا کار به سامان نرود: UU - UU - UU -

(۴) جوانی دید دستاری به سر بر: U - UU - U -



۳۱- تقطیع درست بیت «مرا یارا چنین بی یار مگذار / ز من مگذر مرا مگذار مگذار» در کدام گزینه آمده است؟

(۱) U-- U-- U-- U--

(۲) U-- U-- U-- U--

(۳) -- U-- U-- U-- U--

(۴) -- UU-- UU-- UU-- UU--

۳۲- «حذف همزه» در تعیین امتداد هجاهای کدام گزینه بی تأثیر است؟

(۱) بیم از تو ندارم

(۲) طاقتم آن بود

(۳) رو سوی جانان آورد

(۴) دشمن خویش است

۳۳- الگوی هجایی «تقطیع ابیات» در همهٔ گزینه‌ها یکسان است، به جز

(۱) زنده شود هر که پیش دوست بمیرد

مرده دل است آن که هیچ دوست نگیرد

(۲) ای بت صاحب‌دلان مشاهده بنمای

تا تو ببینیم و خویش‌تن نپرسیم

(۳) بر سر آنم که گر ز دست برآید

دست به کاری زخم که غصه سرآید

(۴) گر شب هجران مرا تاختن آرد اجل

روز قیامت زخم خیمه به پهلوی دوست

۳۴- با توجه به علائم هجایی، چند واژه «با حذف همزه» خوانده شده‌اند؟

«سرآمد: U-- ، دل‌انگیز: U-- U-- ، جنگ‌آور: --- ، شب‌آهنگ: U-- U-- ، شیرافکن: U-- ، دارآباد: --- U»

(۱) دو

(۲) سه

(۳) چهار

(۴) پنج

۳۵- «تعداد و نوع هجاها» در همهٔ ابیات یکسان است، به جز

(۱) من مرغ لاهوتی بدم دیدی که ناسوتی شدم

دامش ندیدم ناگهان در وی گرفتار آمدم

(۲) با من بگو تا کیستی، مهری بگو، ماهی بگو

خوابی خیالی چیستی، اشکی بگو آهسی بگو

(۳) برگذری درنگری جز دل خوبان نبیری

سر مکش ای دل که از او هر چه کنی جان نبیری

(۴) گر باغ از او واقف بدی از شاخ تر خون آمدی

ور عقل از او آگه بدی از چشم جیحون آمدی



■ عین الصحیح فی الترجمة أو المفهوم أو المفردات أو الحوار (۴۲ - ۳۶):

۳۶- «كنت ألب في حديثنا الجميلة فرأيت قطعاً قد التأممت جروحها لأنه لعقها عدة مرات!»:

- ۱) در باغ زیبایمان بازی می‌کردم، پس گربه‌ای را دیدم که زخم‌هایش بهبود یافته بود، زیرا او چند بار آن‌ها را لیسیده بود!
- ۲) در باغی زیبا بازی می‌کردم، پس جغدی را دیدم که زخم‌هایش شدت یافته بود، زیرا او چند بار آن‌ها را مالیده بود!
- ۳) در باغ زیبایمان بازی کردم، پس گربه‌ای دیدم که زخمش بهبود یافته بود، زیرا او یکبار آن را لیسید!
- ۴) در باغ زیبایی راه می‌رفتم، پس آفتاب‌پرستی را دیدم که زخم‌هایش عمیق شده بود، زیرا او چند بار آن‌ها را خراشیده بود!

۳۷- «تعیش في تلك الغابة خمسة عشر طيراً تعرف كيف تستعمل الأعشاب الطيبة للوقاية من الأمراض!»:

- ۱) در آن جنگل‌ها، پانزده پرنده زندگی می‌کنند که می‌دانند چگونه از گیاهان دارویی برای درمان بیماری‌ها استفاده کنند!
- ۲) در آن جنگل، شانزده پرنده زندگی می‌کردند که می‌دانستند چگونه از گیاهان طبی برای پیشگیری بیماری‌ها استفاده کنند!
- ۳) در این جنگل، پانزده پرنده زندگی می‌کنند که می‌دانند چگونه از گیاهان طبی برای درمان از بیماری استفاده شود!
- ۴) در آن جنگل، پانزده پرنده زندگی می‌کنند که می‌دانند چگونه از گیاهان دارویی برای پیشگیری از بیماری‌ها استفاده کنند!

۳۸- «سألته: لماذا لا يتأثر جسم البطات بالماء؟» فأجابني: «لأن بالقرب من أذناها غدة تحتوي زيتاً خاصاً.»:

- ۱) از او می‌پرسم: «چرا جسم اردک تحت تأثیر آب قرار نمی‌گیرد؟» پس به من پاسخ می‌دهد: «زیرا در نزدیکی دمشان غده‌ای است که روغن خاصی را پخش می‌کند.»
- ۲) از او پرسیدم: «چرا جسم اردک‌ها تحت تأثیر آب قرار نمی‌گیرد؟» پس به من پاسخ داد: «زیرا در نزدیکی دم‌هایشان غده‌ای است که روغنی مخصوص را در بردارد.»
- ۳) از او پرسیدم: «چرا جسم اردک‌ها تحت تأثیر آب قرار نمی‌گیرد؟» پس به من پاسخ داد: «همانا در کنار دم‌هایشان غده‌ای است که روغن خاصی را پخش می‌کند.»
- ۴) از من پرسید: «چرا جسم اردک تحت تأثیر آب قرار نمی‌گیرد؟» پس به او پاسخ دادم: «زیرا در اطراف دمش، غده‌ای است که روغن مخصوص را در بردارد.»

۳۹- عین الخطأ:

- ۱) إضاعة الفرصة غصة فلا تُضيعاً فُرصكما في الحياة! تباه کردن فرصت اندوه است، پس فرصت‌هایتان را در زندگی تباه نکنید.
- ۲) سَتَرِي في هذا البلد كلاً بل يحفظ الشرطيين الأمن بها! در این شهر سگ‌هایی را خواهی دید که پلیس‌ها به وسیله آن‌ها، امنیت را حفظ می‌کنند.
- ۳) ما تحركت عين البومة فحركت رأسها مئتين و سبعين درجة! چشمان جغد حرکت نکرد، پس سرش دویست و شصت درجه حرکت کرد.
- ۴) لا أظن أن الله قسم للعباد شيئاً أفضل من العقل! گمان نمی‌کنم که خدا چیزی را برای بندگان، برتر از خرد قسمت کرده باشد.

۴۰- مَيِّز الأقرب من المفهوم: «صُدور الأحرار قبور الأسرار.»:

- ۱) راز دل با آب گفتم تا نگوید با کسی / عاقبت ورد زبان ماهی دریا شدم
- ۲) ای مرغ سحر عشق ز پروانه بیاموز / کان سوخته را جان شد و آواز نیامد
- ۳) دیوار موش داره، موشم گوش داره!
- ۴) این اهل قبور خاک گشتند و غبار / هر ذره ز هر ذره گرفتند کنار

۴۱- عین الخطأ في المترادف أو المتضاد:

- ۱) قَدَفٌ = زمی ۲) الفَرَحُ ≠ الحزين ۳) السِّلْمُ ≠ الحَرْب ۴) من فضلك = لا بأس

۴۲- مَيِّز الجواب غير الصحيح لهذا السؤال: «كم المسافة من طهران إلى سمنان؟»

- ۱) أظن المسافة مئتين و إثنتين و عشرين كيلومتراً.
- ۲) المسافة أقل من المسافة بين طهران و مشهد المقدسة.
- ۳) ليست المسافة إلا يوماً واحداً بالفرس.
- ۴) أظن المسافة أكثر من المسافة بين طهران و قم.



■ ■ عيّن المناسب في الجواب عن الأسئلة التالية (٤٥ – ٤٣):

٤٣- عيّن الجملة الاسميّة:

(١) تحوّل ظلام البحر إلى نهار مضيء ظاهرة عجيبة جداً.

(٢) أحسن إلى والديك ولا تثقل لهما أف.

(٣) تكاثبت الأختان حول طُرق النجاح في الجامعة.

(٤) سوف أسافر في الصيف إلى قريتنا لزيارة جدّي.

٤٤- عيّن الصحيح في تعيين المحلّ الإعرابيّ للكلمات المعيّنة في العبارات التالية:

(١) طولُ قامة الزرافة ستّة أمتار!؛ صفة

(٢) مريم تذهب كلّ يوم إلى المكتبة لمطالعة دروسها!؛ فاعل

(٣) ﴿فَإِذَا الَّذِي بَيْنَكَ وَبَيْنَهُ عَدَاوَةٌ كَأَنَّهُ وَلِيٌّ حَمِيمٌ﴾؛ مضاف إليه

(٤) المرافق العامّة هي الأماكن التي تمتلكها الدولة!؛ مفعول

٤٥- أيّ من المحلّات الإعرابيّة ما جاء في العبارة التالية؟ «اتّحاد الأُمّة الإسلاميّة يتجلّى في صور كثيرة، منها اجتماع المسلمين في مكان واحد في الحجّ.»:

(٤) مضاف إليه

(٣) خبر

(٢) صفة

(١) مفعول



- ۴۶- مادی‌ها پس از ورود به ایران، در کدام منطقه (مناطق) استقرار یافتند؟
 (۱) شرق و شمال شرق (۲) جنوب (۳) غرب و مرکز (۴) شمال
- ۴۷- در پی کدام واقعه، قلمرو ماد به شمال بین‌النهرین و بخش‌های وسیعی از آسیای صغیر گسترش یافت؟
 (۱) همدستی طویف ماد با کورش هخامنشی
 (۲) اتحاد دهیوک با حکومت بابل علیه آشوریان
 (۳) تثبیت حکومت هخامنشی بر مناطق وسیعی از ایران
 (۴) پایان دادن به حکومت آشوریان توسط سومین پادشاه مادی
- ۴۸- نتیجه تصرف سارد و آسیای صغیر توسط کورش چه بود؟
 (۱) دستیابی هخامنشیان به ثروتی هنگفت و همسایگی با دولت‌شهرهای یونانی
 (۲) براندازی حکومت ماد و افزودن قلمرو مادی‌ها به حکومت هخامنشی
 (۳) از میان برداشتن آستیاگ و بنیان نهادن حکومت هخامنشی
 (۴) شکست حکومت لیدی و سایر دولت‌شهرهای آن منطقه
- ۴۹- موارد زیر به ترتیب در دوران پادشاهی چه کسانی اتفاق افتاد؟
 الف) افزودن بخش‌هایی از شمال غرب هند به قلمرو
 ب) گسترش قلمرو هخامنشیان به قاره آفریقا
 ج) لشکرکشی به جنوب روسیه کنونی
 د) لشکرکشی به یونان و تصرف آتن
 (۱) کمبوجیه - خشایارشا - کورش - داریوش یکم
 (۲) داریوش یکم - کمبوجیه - خشایارشا
 (۳) داریوش یکم - کمبوجیه - خشایارشا
 (۴) کورش - کمبوجیه - داریوش یکم - کمبوجیه
- ۵۰- عبارت زیر، درباره کدام یک از پادشاهان هخامنشی بیان شده است؟
 «او پادشاهی جاه طلب و جنگجو بود و مصر را دوباره ضمیمه قلمرو هخامنشی کرد.»
 (۱) اردشیر دوم (۲) اردشیر سوم (۳) داریوش سوم (۴) خشایارشا
- ۵۱- چرا بیشتر توجه شاهان سلوکی به مناطق غربی قلمروشان بود؟
 (۱) جلوگیری از قدرت‌گیری خاندان‌های ایرانی غرب فلات ایران
 (۲) رقابت و درگیری با جانشینان اسکندر در مصر
 (۳) حملات پی‌درپی اقوام کوچ‌رو از سمت غرب
 (۴) شکست نیروهای مهاجم بین‌النهرین
- ۵۲- دومین پایتخت اشکانیان در کدام منطقه واقع بود؟
 (۱) گرگان (۲) نزدیکی بغداد (۳) ترکمنستان امروزی (۴) حوالی دامغان کنونی
- ۵۳- کدام موارد زیر در دوران پادشاهی مهرداد دوم به وقوع پیوستند؟
 الف) توسعه روابط تجاری میان ایران و چین
 ب) همسایگی با امپراتوری روم
 ج) جنگ با اردشیر بابکان
 د) جنگ حران
 (۱) الف - ب (۲) ب - ج (۳) ج - د (۴) الف - د
- ۵۴- چه کسی به بیزانس گریخت و با حمایت امپراتوری روم به تاج و تخت رسید؟
 (۱) اردشیر (۲) پسر هرمز (۳) خسروانشیروان (۴) جانشین خسروانشیروان
- ۵۵- کدام گزینه، درباره حکومت ساسانی به درستی بیان شده است؟
 (۱) قبایل صحراگرد آسیای مرکزی در این دوران، مکرر به مرزهای شمال غربی ایران هجوم می‌آوردند.
 (۲) خسروانشیروان توانست مسائل و مشکلات داخلی حکومت ساسانی را برای همیشه حل کند.
 (۳) ایران و روم در این دوران بر سر تسلط بر ارمنستان با یکدیگر درگیری داشتند.
 (۴) والریانوس، امپراتور روم در زمان شاپور یکم کشته شد.



۵۶- اگر با رسم یک خط عمودی، ایران را به دو قسمت تقسیم کنیم، در کدام سمت، بارش بیشتری صورت می‌گیرد و این بارش‌ها بیشتر از چه زمانی آغاز می‌شود؟

(۱) غربی - اواخر فصل پاییز

(۲) غربی - اواخر فصل بهار

(۳) شرقی - اوایل فصل بهار

(۴) شرقی - اوایل فصل پاییز

۵۷- حوضه آبریز، تحت تأثیر کدام عوامل آب‌های جاری را به سوی پایین‌ترین نقطه کانون آبریز هدایت می‌کند؟

(۱) شیب زمین - فصل بارش

(۲) میزان بارش - شکل ناهمواری‌ها

(۳) زمان بارش - حجم آب

(۴) شکل زمین - شیب ناهمواری‌ها

۵۸- کدام عبارت‌ها درباره «دریای خزر» نادرست هستند؟

(الف) پهنة آبی بزرگی است که در امتداد غرب به شرق کشیده شده است.

(ب) از بقایای دریای عظیم تتیس است که زمانی بخش اعظم نیمکره شمالی زمین را پوشانیده بود.

(ج) از حدود ۶۰ میلیون سال پیش، این دریا در کنار آب‌های دیگر جهان قرار گرفت و به شکل بزرگ‌ترین دریاچه جهان درآمد.

(د) طول این دریا حدود ۱۲۰۰ کیلومتر و عرض متوسط آن ۳۰۰ کیلومتر است.

(ه) رودهای سفیدرود و هراز از جنوب و اترک و کورا از جنوب غرب به این دریا می‌ریزند.

(و) سطح آب آن حدود ۲۸ متر از سطح آب‌های آزاد پایین‌تر است.

(۱) الف - ه - و (۲) ب - ج - ه (۳) الف - ج - ه (۴) الف - ب - ه

۵۹- دریاچه در فارس، جزء دریاچه‌های ایران است که در مورد آن می‌توان گفت

(۱) پریشان - دائمی - آب آن‌ها از ذوب برف‌ها تأمین می‌شود.

(۲) نیریز - فصلی - در ماه‌های گرم سال به دلیل تبخیر زیاد آب، به شکل باتلاق یا شورزار درمی‌آید.

(۳) مهارلو - دائمی - از نظر شرایط آب و هوایی، جزء نواحی مرطوب کشور هستند.

(۴) مسیله - فصلی - در فصل‌های پر بارش، وسعت بیشتری دارند.

۶۰- متخصصان برای دستیابی به میزان افزایش و کاهش جمعیت، چه می‌کنند؟

(۱) عوامل مؤثر در کاهش جمعیت را شناسایی می‌کنند.

(۲) تعداد و علت مرگ و میرها را بررسی می‌کنند.

(۳) رشد طبیعی جمعیت را اندازه‌گیری می‌کنند.

(۴) سیاست کنترل جمعیت را اعمال می‌کنند.

۶۱- در رشد مطلق جمعیت رشد طبیعی جمعیت،

(۱) همانند - میزان مرگ و میر از جمعیت کل کم می‌شود.

(۲) برخلاف - نتیجه به درصد بیان می‌شود.

(۳) برخلاف - تعداد مهاجران محاسبه می‌شود.

(۴) همانند - جمعیت کل بر میزان موالید تقسیم می‌شود.

۶۲- چند سال طول می‌کشد تا جمعیت کشوری با مفروضات زیر، دو برابر شود؟

- میزان موالید: ۲,۵۰۰,۰۰۰ - میزان مرگ و میر: ۱,۸۰۰,۰۰۰ - جمعیت کل: ۴۹,۳۷۰,۰۰۰

(۱) ۱۵ (۲) ۳۰ (۳) ۲ (۴) ۵۰



۶۳- ساختمان جمعیت هر کشور، وضعیت را نشان می‌دهد و برنامه‌ریزان، جمعیت کشور را از لحاظ به گروه‌های مختلف دسته‌بندی می‌کنند.

- (۱) نرخ رشد طبیعی جمعیت - سنی
(۲) جمعیت پیر و فعال کشور - جنسی
(۳) گروه‌های سنی - جنسی
(۴) سنی و جنسی جمعیت - سنی

۶۴- کدام گزینه، درباره مهاجرت روستاییان به شهرها نادرست است؟

- (۱) از مهم‌ترین مهاجرت‌ها در دهه‌های اخیر در کشورمان به شمار می‌رود.
(۲) باعث جذب نیروی انسانی جوان از روستا به شهر می‌شود.
(۳) سبب افزایش جمعیت و گسترش مناطق حاشیه‌ای در برخی از شهرها شده است.
(۴) در اقتصاد کشور با از دست دادن نیروی کار و افزایش بیکاری خود را نشان می‌دهد.

۶۵- مهاجرت قبایل کرد در زمان شاه عباس صفوی، تحت تأثیر کدام عامل و به کجا صورت گرفت؟

- (۱) اقتصادی - نواحی مرکزی
(۲) سیاسی - شمال شرقی کشور
(۳) اقتصادی - شمال شرقی کشور
(۴) سیاسی - نواحی مرکزی



۶۶- هر فرد، اولین و مهم‌ترین آشنایی با جهان اجتماعی را در کجا پیدا می‌کند و دلیل اهمیتش چیست؟

(۱) گروه‌های هم‌بازی - شناختن موقعیت خود

(۲) خانواده - دیدن آموزش‌های اساسی و ماندگار

(۳) گروه‌های هم‌بازی - دیدن آموزش‌های اساسی و ماندگار

(۴) خانواده - شناختن موقعیت خود

۶۷- پاسخ هر یک از پرسش‌های زیر، به ترتیب در کدام گزینه آمده است؟

- به فرایندی که هر فرد برای مشارکت در زندگی اجتماعی دنبال می‌کند، چه می‌گویند؟

- کدام پدیده، پس از تولد هر فرد، بخشی از هویت اجتماعی او را تعیین می‌کند؟

- در کدام روش، افراد کنش‌ها و اعمال متناسب با یک فرهنگ را بهتر انجام می‌دهند؟

- اگر یک جهان اجتماعی، روش‌های مناسبی برای کنترل اجتماعی نداشته باشد، چه اتفاقی می‌افتد؟

(۱) کنترل اجتماعی - جهان اجتماعی - تشویق و پاداش - بازتولیدش با مشکل مواجه می‌شود.

(۲) جامعه‌پذیری - هویت فرهنگی - قدرت اقتناع - نمی‌تواند هویت اجتماعی فرد را تعیین کند.

(۳) کنترل اجتماعی - هویت فرهنگی - تشویق و پاداش - شکل‌گیری هویت، دچار اختلال می‌شود.

(۴) جامعه‌پذیری - جهان اجتماعی - قدرت اقتناع - دوام و بقای آن تهدید می‌شود.

۶۸- به ترتیب کدام یک از عبارات زیر، درباره «اقتناع» نادرست است، اما درباره امر به معروف و نهی از منکر درست می‌باشد؟

(۱) افرادی را که مطابق ارزش‌ها و قواعدش عمل کنند، پاداش می‌دهد - دارای آثار فردی و اجتماعی و نتایج معنوی و دنیوی بسیاری است.

(۲) روشی است که به وسیله آن، فرهنگ در افراد درونی می‌شود - روش‌های مختلفی دارد، برخی از روش‌های آن، تبلیغی و برخی تشویقی یا تنبیهی است.

(۳) هر چه قدرت آن بیشتر باشد، افراد کنش‌های متناسب با آن فرهنگ را بهتر انجام می‌دهند - در فرایندهای جامعه‌پذیری و کنترل اجتماعی،

نقش چندانی ندارد.

(۴) فعالیت‌هایی است که برای انطباق دادن افراد با انتظارات جامعه انجام می‌شود - امری است همگانی که همیشه به عهده افراد جامعه است.

۶۹- هر یک از گزاره‌های «آموزش‌های اساسی و ماندگار»، «به رسمیت شناختن فرد به عنوان یکی از اعضای خود»، «نتیجه شناختن موقعیت

خود و یادگیری تکالیف و حقوق خود» و «سازگار با فطرت آدمیان»، به ترتیب، به مفاهیم کدام گزینه اشاره دارد؟

(۱) مدارس و رسانه‌ها - مشارکت اجتماعی - شکل‌دهی هویت اجتماعی - تشویق و پاداش

(۲) خانواده - جهان اجتماعی - شکل‌دهی هویت اجتماعی - قدرت اقتناع

(۳) مدارس و رسانه‌ها - جهان اجتماعی - عمل به هنجارهای اجتماعی - جامعه‌پذیری

(۴) خانواده - مشارکت اجتماعی - عمل به هنجارهای اجتماعی - تنبیه و مجازات

۷۰- تشویق و تنبیه رسمی، بیشتر توسط و انجام می‌شود و شیوه غیررسمی پاداش و مجازات، بیشتر توسط صورت

می‌گیرد. البته شیوه، آثار و نتایج عمیق‌تری دارد و پدیده‌های اجتماعی و در بازتولید هویت اجتماعی نقش دارند.

(۱) دادگاه - زندان - مؤسسات اجتماعی - رسمی - هنجار اجتماعی - ارزش اجتماعی

(۲) خانواده - عموم افراد جامعه - پلیس - غیررسمی - نهاد اجتماعی - کنش اجتماعی

(۳) ادارات - سازمان‌ها - عموم افراد جامعه - غیررسمی - جامعه‌پذیری - کنترل اجتماعی

(۴) همسالان - مؤسسات اجتماعی - خانواده - رسمی - آرمان اجتماعی - ارزش اجتماعی



۷۱- به ترتیب اگر تغییرات هویتی، شیوه‌هایی از زندگی را که با عقاید و ارزش‌ها در تقابل هستند، به دنبال بیاورد، چه اتفاقی می‌افتد و چه نتایجی به همراه دارد و علل بیرونی آن چیست؟

- ۱) تعارض فرهنگی - نوآوری و راهی برای دگرگونی هویت فرهنگی - نوآوری و فعالیت‌های اعضای جهان اجتماعی
- ۲) بحران هویت - نوآوری و راهی برای دگرگونی هویت فرهنگی - تأثیرپذیری از جهان‌های اجتماعی دیگر
- ۳) تعارض فرهنگی - اضطراب و نگرانی‌های اجتماعی فراوان - تأثیرپذیری از جهان‌های اجتماعی دیگر
- ۴) بحران هویت - اضطراب و نگرانی‌های اجتماعی فراوان - نوآوری و فعالیت‌های اعضای جهان اجتماعی

۷۲- هر یک از عبارات‌ها یا گزاره‌های زیر، به ترتیب با کدام گزینه یا مفاهیم ارتباط دارند؟

- مانع آشکار شدن هویت دینی افراد

- جایگاهی که فرد در جامعه یا در یک گروه اجتماعی دارد.

- جدایی نژادی

- طبقه‌ای از مردم عادی که شامل صراف و بنا می‌شد و هویت پست و منفی داشت.

- ۱) جهان سکولار و دنیوی - تحرک اجتماعی - نظام ارباب رعیتی - طبقه متوسط
- ۲) جهان مبتنی بر ارزش‌های نژادی - موقعیت اجتماعی - نظام ارباب رعیتی - طبقه سوم
- ۳) جهان مبتنی بر ارزش‌های نژادی - تحرک اجتماعی - جامعه آپارتاید - طبقه متوسط
- ۴) جهان سکولار و دنیوی - موقعیت اجتماعی - جامعه آپارتاید - طبقه سوم

۷۳- «انسداد اجتماعی» بیشتر در چه جوامعی وجود دارد و در ارتباط با «تحرک درون نسلی»، کدام یک از عبارات‌های زیر، درست می‌باشد؟

- ۱) در جوامعی که رده‌بندی موقعیت اجتماعی، براساس سرمایه اقتصادی است - پزشک شدن دختر آبدارچی یک اداره
- ۲) در جوامعی که موقعیت اجتماعی افراد، براساس ویژگی‌های انتسابی افراد تعیین می‌شود - تحرک اجتماعی یک فرد در طول زندگی خودش
- ۳) در جوامعی که رده‌بندی موقعیت اجتماعی، براساس مالکیت زمین و ثروت است - تحرک اجتماعی یک فرد نسبت به والدینش
- ۴) در جوامعی که موقعیت اجتماعی افراد، براساس ویژگی‌های اکتسابی تعیین می‌شود - مدیر کل شدن فرزند یک کارگر ساختمانی

۷۴- به ترتیب در کدام جوامع، هویت دینی و معنوی افراد نمی‌تواند بروز و ظهور اجتماعی داشته باشد و در ارتباط با طبقه سوم، کدام گزینه درست نیست؟

- ۱) جوامعی که قواعد و روابط آن براساس ارزش‌های اقتصادی است - این طبقه، هویت منفی و پست داشت که از نظر قانونی و اجتماعی، از هیچ اعتباری برخوردار نبود و به علت کارکردشان تحمل می‌شدند.
- ۲) جامعه‌ای که براساس ارزش‌های نژادی شکل می‌گیرد - طبقه‌ای از مردم عادی، در جوامع فئودالی غربی وجود داشت که شامل صراف، بنا و کفاش می‌شد.
- ۳) جوامعی که حول ارزش‌های دنیوی و این جهانی شکل می‌گیرد - در جوامع فئودالی غربی، به دهقانان وابسته به زمین می‌گفتند که به اصطلاح همان رعیت محسوب می‌شدند.
- ۴) جامعه‌ای که موقعیت اجتماعی افراد به رابطه آن‌ها با زمین بستگی دارد - همان طبقه متوسط بود که جهت کسب اعتبار خودش، به ارزیابی گروه‌های دیگر براساس مفید بودن یا نبودن می‌پرداخت.

۷۵- به ترتیب در کدام جوامع، موقعیت اجتماعی افراد به رابطه آن‌ها با زمین بستگی داشت و جلوگیری از تحصیل دختران محجبه در برخی جوامع غربی، به همه عبارات‌های زیر اشاره دارد، به جز

- ۱) جوامع فئودالی غربی - جامعه‌ای که صرفاً برای یک نژاد خاص، امکان تحرک اجتماعی را فراهم می‌آورد.
- ۲) جوامع مبتنی بر ارزش‌های نژادی - در یک جهان سکولار، هویت دینی و معنوی افراد نمی‌تواند بروز و ظهور اجتماعی داشته باشد.
- ۳) جوامع سکولار و دنیوی - جامعه‌ای که حول ارزش‌های دنیوی و این جهانی شکل می‌گیرد.
- ۴) جوامع مبتنی بر ارزش‌های اقتصادی - در یک جهان اجتماعی دنیوی، فعالیت‌هایی که هویت دینی افراد را آشکار کند، منع می‌شوند.



۷۶- کدام گزینه درباره قضاای حملی درست است؟

- (۱) مفعول در ادبیات، همان محمول در قضیه منطقی است.
 (۲) ممکن نیست حکم در قضاای حملی، منوط به چیزی باشد.
 (۳) ممکن است یک قضیه حملی، به شکل پرسشی مطرح شود.
 (۴) فقط قضاای حملی در علم منطق مورد بررسی قرار می‌گیرند.

۷۷- کدام گزینه، یک قضیه محصوره است؟

- (۱) همه دانش‌آموزان کلاس ۱۰۲، ۲۲ نفر هستند.
 (۲) همه مردم ایران، ساعت مطالعه کمی دارند.
 (۳) دانشجویان ایران مجموعاً ۱۵ میلیون نفر هستند.
 (۴) دزد را از هر طرف بخوانی همان دزد است.

۷۸- کدام گزینه درباره قضیه‌ای که سور آن جزئی است، درست بیان شده است؟

- (۱) آن قضیه ممکن است شخصیه باشد.
 (۲) ممکن است تمام مصادیق موضوع مد نظر باشد.
 (۳) ممکن نیست آن قضیه موجه باشد.
 (۴) ممکن نیست موضوع آن قضیه، اسم خاص باشد.

۷۹- نوع کدام قضیه متفاوت است؟

- (۱) نه هر که چهره برافروخت دلبری داند.
 (۲) هر راست نشاید گفت.
 (۳) همه ترس آدم از درون است.
 (۴) نه هر که آینه سازد سکنندری داند.

۸۰- کدام گزینه درباره مربع تقابل درست نیست؟

- (۱) علت استفاده از مربع تقابل، راحت‌تر نشان دادن رابطه میان قضاای است.
 (۲) ممکن نیست قضاایبی که موضوع جزئی دارند، در مربع تقابل ترسیم شوند.
 (۳) ممکن نیست دو ضلع از این مربع، از نظر کمیت، با هم تفاوت نداشته باشند.
 (۴) مربع تقابل نشان می‌دهد بین قضاای محصوره حداقل ۴ نوع رابطه وجود دارد.

۸۱- در کدام گزینه، رابطه قضیه اول با قضیه دوم و سوم به ترتیب تناقض و تضاد نیست؟

- (۱) هر انسانی ناطق است - برخی انسان‌ها ناطق نیستند - هیچ انسانی ناطق نیست.
 (۲) برخی کارمندان متعهد نیستند - هر کارمندی متعهد است - برخی کارمندان متعهد هستند.
 (۳) هیچ انسانی غیرمتفکر نیست - برخی انسان‌ها غیرمتفکر هستند - هر انسانی غیرمتفکر است.
 (۴) هر کتابی خواندنی است - برخی کتاب‌ها خواندنی نیستند - هیچ کتابی خواندنی نیست.

۸۲- در کدام گزینه، از صدق طرف اول، نمی‌توان به صدق دیگری پی برد؟

- (۱) هر الف ب است ← بعضی الف ب است.
 (۲) هر الف ب است ← بعضی ب الف است.
 (۳) بعضی الف ب است ← هر الف ب است.
 (۴) بعضی ب الف است ← بعضی الف ب است.

۸۳- کدام گزینه درباره مغالطه موجود در گفت‌وگوی زیر، نادرست است؟

«علی: چند روز دیگر کنکور سراسری کارشناسی ارشد برگزار می‌شود، پس امروز همه مشغول مطالعه هستند.

محمد: اما برادر من که کنکور دارد، به مسافرت رفته.

علی: او یک استثنا است.»

- (۱) در این مغالطه، با علم به صادق بودن قضیه کلی، به کاذب بودن قضیه جزئی اصرار می‌کنیم.
 (۲) در این مغالطه، مثال نقض، برای ابطال حکم کلی مطرح می‌شود اما مورد پذیرش قرار نمی‌گیرد.
 (۳) این مغالطه در رابطه شماره ۳ مربع تقابل وجود دارد که در آن نسبت قضیه بی‌تغییر می‌ماند.
 (۴) وقتی نسبت دو قضیه، عموم و خصوص من‌وجه باشد، ممکن نیست این مغالطه رخ دهد.



۸۴- عکس مستوی موجب کلیه و نقیض سالبه جزئیه با موضوع و محمول یکسان،

- (۱) هر دو قابلیت متضاد شدن دارند.
 (۲) هر دو در کمیت مشترک‌اند.
 (۳) رابطه میان آن‌ها تداخل است.
 (۴) هیچ اشتراکی در سور و نسبت ندارند.

۸۵- به ترتیب، متضاد نقیض متداخل عکس مستوی قضیه صادق «هیچ الف ب نیست» کدام گزینه است و از نظر صدق و کذب چه وضعیتی دارد؟

- (۱) هیچ ب الف نیست - نامعلوم
 (۲) هیچ ب الف نیست - کاذب
 (۳) هر ب الف است - نامعلوم
 (۴) بعضی ب الف است - صادق



دفترچه شماره ۲

آزمون شماره ۱۶

جمعه ۱۴۰۱/۱۲/۰۵

آزمون‌های سراسر کاج

گزینه‌دورس‌درا انتخاب کنید.

سال تحصیلی ۱۴۰۲-۱۴۰۱

پاسخ‌های تشریحی

پایه دهم انسانی

دوره دوم متوسطه

نام و نام خانوادگی:	شماره داوطلبی:
تعداد سؤال: ۸۵	مدت پاسخگویی: ۹۰ دقیقه

عناوین مواد امتحانی آزمون گروه آزمایشی علوم انسانی، تعداد سؤالات و مدت پاسخگویی

ردیف	مواد امتحانی	تعداد سؤال	شماره سؤال		مدت پاسخگویی
			از	تا	
۱	ریاضی و آمار ۱	۱۰	۱	۱۰	۱۵ دقیقه
۲	اقتصاد	۱۰	۱۱	۲۰	۱۰ دقیقه
۳	علوم و فنون ادبی ۱	۱۵	۲۱	۳۵	۱۵ دقیقه
۴	زبان عربی (اختصاصی)	۱۰	۳۶	۴۵	۱۰ دقیقه
۵	تاریخ ایران و جهان ۱	۱۰	۴۶	۵۵	۱۰ دقیقه
۶	جغرافیای ایران	۱۰	۵۶	۶۵	۱۰ دقیقه
۷	جامعه‌شناسی ۱	۱۰	۶۶	۷۵	۱۰ دقیقه
۸	منطق	۱۰	۷۶	۸۵	۱۰ دقیقه

آزمون‌های سراسر گاج

دروس	طراحان	ویراستاران علمی
ریاضی و آمار	ندا فرهختی	مریم ولی‌عابدینی - مینا نظری مینا مقدسی
اقتصاد	سیدامیرحسین میراسکندری	مریم پارسائیان - احمد منصوری
عربی	ابوالفضل شهرزاد	شاهو مرادیان - پریسا فیلو
علوم و فنون ادبی	امیرنجات شجاعی	اسماعیل محمدزاده - مسیح گرجی مریم اسدی
تاریخ	زهرا فروغی	مریم پارسائیان
جغرافیا	ملیحه گرجی	
جامعه‌شناسی	سیروس نبی‌زاده	
منطق	امیرمحمد نصیری	

آماده‌سازی آزمون

مدیریت آزمون: ابوالفضل مزرعتی

بازبینی و نظارت نهایی: سارا نظری

برنامه‌ریزی و هماهنگی: سارا نظری - مینا نظری

بازبینی دفترچه: بهاره سلیمی - عطیه خادمی

ویراستاران فنی: ساناز فلاحی - مروارید شاه‌حسینی - مریم پارسائیان - سپیده‌سادات شریفی - عاطفه دستخوش

سرپرست واحد فنی: سعیده قاسمی

صفحه‌آرا: فرهاد عبدی

طراح شکل: آرزو گلفر

حروف‌نگاران: مینا عباسی - مهناز کاظمی - فرزانه رجبی - ربابه الطافی - حدیث فیض‌الهی

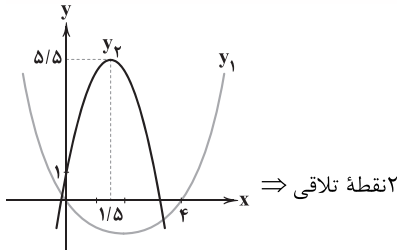


فروشگاه مرکزی گاج: تهران - خیابان انقلاب
نیش بازارچه کتاب

اطلاع‌رسانی و ثبت نام
۰۲۱-۶۴۲۰

نشانی اینترنتی
www.gaj.ir





۱ ۴

سود $P(x) = R(x) - C(x) = -2x^2 + 6x + 30 - (24x + 50)$

$$\Rightarrow P(x) = -2x^2 + 36x - 20$$

$$x_S = \frac{-b}{2a} = \frac{-36}{2(-2)} = \frac{-36}{-4} = 9$$

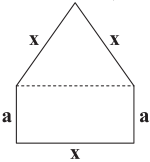
$$P_{\max} = P(9) = -2(9)^2 + 36(9) - 20$$

$$= \underbrace{-2(9)^2 + 36(9)}_{2(9^2)} - 20 = 2 \times 81 - 20 = 162 - 20 = 142$$

۱ ۵ اگر طول و عرض مستطیل را به ترتیب x و a در نظر بگیریم، داریم:

$$\text{محیط} = 2x + 2a = 66$$

$$\Rightarrow a = \frac{66 - 2x}{2} = 33 - \frac{1}{2}x \quad (*)$$



$$S_{\text{کل}} = \text{مساحت مثلث} + \text{مساحت مستطیل} = ax + \frac{\sqrt{3}}{4}x^2$$

$$\xrightarrow{(*)} S_{\text{کل}} = x(33 - \frac{1}{2}x) + \frac{\sqrt{3}}{4}x^2 = 33x - \frac{1}{2}x^2 + \frac{\sqrt{3}}{4}x^2$$

$$\Rightarrow S_{\text{کل}} = (\frac{\sqrt{3}-6}{4})x^2 + 33x$$

$$x = -\frac{b}{2a} = \frac{-33}{2(\frac{\sqrt{3}-6}{4})} = \frac{-33}{\frac{\sqrt{3}-6}{2}} = \frac{-66}{\sqrt{3}-6} = \frac{66}{6-\sqrt{3}} \times \frac{6+\sqrt{3}}{6+\sqrt{3}}$$

$$\Rightarrow x = \frac{66(6+\sqrt{3})}{36-3} = \frac{66(6+\sqrt{3})}{33} \Rightarrow x = 12 + 2\sqrt{3}$$

۳ ۶ برای بررسی حجم ترافیک در یکی از میدان‌های شهر از مشاهده کمک گرفته می‌شود.

۴ ۷ روش مشاهده روشی دقیقی برای جمع‌آوری داده‌ها نیست.

۴ ۸ پارامتر، عددی مربوط به کل جامعه است. که در این‌جا متوسط وزن همه دانش‌آموزان (کل جامعه) ۲۵ کیلوگرم معرفی شده پس ۲۵ پارامتری برای جامعه است.

آماره، عددی مربوط به نمونه‌ای تصادفی از جامعه است پس با انتخاب ۱۰۰۰ نفر که ۲۰۰ نفر آن‌ها قد بالای ۱۲۵ سانتی‌متر دارند، عدد $\frac{200}{1000}$ یا $\frac{1}{5}$ یک آماره برای نسبت دانش‌آموزان دارای قد بالای ۱۲۵ سانتی‌متر می‌باشد و از نمونه‌ای به نمونه دیگر تغییر می‌کند.

۳ ۹ درجه حرارت از نوع متغیرهای کمی است و چون صفر در آن قراردادی است و به معنی دقیق نبودن متغیر نیست، این متغیر فاصله‌ای است.

۲ ۱۰ متغیرهای تعداد فرزندان، وزن و سن افراد؛ نسبی است.

شماره شناسنامه و نام افراد؛ اسمی است.

رتبه کنکور، ترتیبی می‌باشد.

ریاضیات

۲ ۱

$$f(x) = ax^2 + bx + c$$

$$\begin{cases} x_S = 2 \Rightarrow \frac{-b}{2a} = 2 \Rightarrow b = -4a \\ (2, -1) \in f \Rightarrow f(2) = -1 \Rightarrow -1 = a(2)^2 + b(2) + c \\ \Rightarrow 4a + 2b + c = -1 \quad (*) \\ (0, 1) \in f \Rightarrow f(0) = 1 \Rightarrow 1 = a(0)^2 + b(0) + c \Rightarrow c = 1 \end{cases}$$

$$\xrightarrow{(*)} 4a + 2(-4a) + 1 = -1 \Rightarrow 4a - 8a = -1 - 1$$

$$\Rightarrow -4a = -2 \Rightarrow a = \frac{-2}{-4} = \frac{1}{2} \quad \frac{b = -4a}{2} \rightarrow b = -4(\frac{1}{2}) = -2$$

بنابراین:

$$f(x) = \frac{1}{2}x^2 - 2x + 1 \xrightarrow{\text{تلاقی با محور } x} \frac{1}{2}x^2 - 2x + 1 = 0$$

$$\xrightarrow{\times 2} x^2 - 4x + 2 = 0$$

$$\Delta = (-4)^2 - 4(1)(2) = 16 - 8 = 8$$

$$\Rightarrow x = \frac{-(-4) \pm \sqrt{8}}{2(1)} = \frac{4 \pm 2\sqrt{2}}{2} = 2 \pm \sqrt{2}$$

$$\Rightarrow \text{فاصله نقاط تلاقی} = (2 + \sqrt{2}) - (2 - \sqrt{2}) = 2 + \sqrt{2} - 2 + \sqrt{2} = 2\sqrt{2}$$

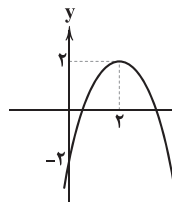
۳ ۲ سهمی را رسم می‌کنیم:

$$y = -x^2 + 4x - 2$$

$$\begin{cases} x_S = \frac{-b}{2a} = \frac{-4}{2(-1)} = \frac{-4}{-2} = 2 \\ y_S = -2^2 + 4(2) - 2 = -4 + 8 - 2 = 2 \end{cases} \Rightarrow S(2, 2)$$

$$x = 0 \Rightarrow y = 0 + 4(0) - 2 = -2$$

$$x = 0 \Rightarrow y = 0 + 4(0) - 2 = -2$$

سهمی رو به پایین با رأس $S(2, 2)$ است و محور y را در (-2) قطع می‌کند:از ناحیه دوم عبور نمی‌کند. \Rightarrow

۳ ۳ روش اول: معادله تلاقی دو تابع را حل می‌کنیم:

$$\begin{cases} y = x^2 - 4x \\ y = -2x^2 + 6x + 1 \end{cases} \xrightarrow{\text{معادله تلاقی}} x^2 - 4x = -2x^2 + 6x + 1$$

$$\Rightarrow 3x^2 - 10x - 1 = 0$$

$$\Delta = (-10)^2 - 4(3)(-1) = 100 + 12 = 112 > 0 \Rightarrow 2 \text{ ریشه دارد.}$$

روش دوم: نمودار دو تابع را در یک دستگاه مختصات رسم می‌کنیم.

سهمی y_1 رو به بالا بوده و نقاط تلاقی آن با محور x ها برابر است با:

$$y_1 = x^2 - 4x = x(x - 4) \Rightarrow (0, 0), (4, 0)$$

سهمی y_2 رو به پایین است و محل تقاطع آن با محور y ها $(0, 1)$ می‌باشد و دارای نقطه رأس به صورت زیر است:

$$y_2 = -2x^2 + 6x + 1 \Rightarrow x_S = \frac{-6}{2(-2)} = \frac{3}{2} \Rightarrow y_S = -2(\frac{3}{2})^2 + 6(\frac{3}{2}) + 1$$

$$\Rightarrow y_S = -\frac{9}{2} + 9 + 1 = \frac{9}{2} + 1 = \frac{11}{2} = 5/5 \Rightarrow S(1/5, 5/5), (0, 1)$$



اقتصاد

۱۱ الف) یکی از وظایف پول، پرداخت در مبادلات است که به علت پذیرش توسط یکدیگر رخ می‌دهد.

ب) خریدهای اقساطی یا حواله‌های بانکی نشان از این دارد که پول را برای پرداخت در آینده می‌توان استفاده کرد.

ج) پول امکان سنجش ارزش و مقایسه قیمت کالاها با یکدیگر را فراهم می‌کند. برخی ترجیح می‌دهند تا ثروت و دارایی‌شان را به شکل پول نگه دارند، پول با فراهم کردن امکان پس‌انداز و حفظ ارزش، این اجازه را به این افراد می‌دهد.

۱۲ در برخی موارد، شغل‌ها در اقتصاد از بین می‌روند و شغل‌های جدید جایگزین آن‌ها می‌شوند. این موضوع ربطی به رکود و کاهش تولید ندارد.

۱۳ الف) بشر امروزه به علت افزایش حجم و سرعت مبادلات و همراه شدن آن با انقلاب دیجیتال و الکترونیک، به دنبال روش‌های راحت‌تر برای انجام مبادلات است.

ب) ناتوانی در پرداخت مالیات برای دولت مشکل ایجاد می‌کند، نه برای مردم چرا که از افراد بیکار مالیات دریافت نمی‌شود.

۱۴ برای پاسخ به این سؤال از فرمول CPI بهره می‌بریم:

درصد تغییر CPI برای یک سال معین

$$= \frac{قیمت در سال قدیم (۹۷) - قیمت در سال جدید (۹۸)}{قیمت در سال قدیم (۹۷)} \times ۱۰۰$$

$$= \frac{۳,۲۰۰,۰۰۰ - X}{X} = \frac{۲۷}{۱۰۰} \Rightarrow ۲۷X = ۳۲۰,۰۰۰,۰۰۰ - ۱۰۰X$$

$$\Rightarrow ۱۲۷X = ۳۲۰,۰۰۰,۰۰۰ \Rightarrow \frac{۳۲۰,۰۰۰,۰۰۰}{۱۲۷} = X$$

$$\Rightarrow X = ۲,۵۱۹,۶۸۵$$

کار ما تمام نشده است، قیمت خانه باید ضربدر ۱۲۰ شود تا کل قیمت به دست بیاید:

$$۲,۵۱۹,۶۸۵ \times ۱۲۰ = ۳۰۲,۳۶۲,۲۰۴ = \text{قیمت کل}$$

۱۵ بررسی عبارت‌های نادرست:

الف) ارزش پول به نسبت تورم تغییر می‌کند و ثابت نیست.

د) نخستین اسکناس‌ها توسط صرافی‌ها صادر شدند، نه دولت‌ها.

۱۶ الف) ممنوعیت صادرات از مشکلات تولید نیست چرا که به طور مستقیم بر کاهش تولید و رکود اثر نمی‌گذارد.

ب) هنگامی که قیمت چیزی افزایش پیدا می‌کند، می‌گوییم پول نتوانسته ارزش خود را در برابر سطح عمومی قیمت‌ها حفظ کند و ارزش آن کاهش یافته است.

ج) اثرات استفاده از طلا و نقره به عنوان پول:

۱- رونق تجارت داخلی و خارجی

۲- رونق دریانوردی و حمل و نقل

۱۷ فزونی تقاضا (کل) بر عرضه (کل)، علت ایجاد تورم است نه از اثرات تورم.

۱۸ بررسی سایر گزینه‌ها:

۱) اول این‌که در این عبارت باید جای فقر، بیکاری قرار بگیرد و دوم هم درآمد مالیاتی کاهش می‌یابد، نه این‌که صفر شود.

۲) در جهان ۱/۴ میلیارد نفر درگیر فقر مطلق‌اند.

۳) نه تنها کشورهای فقیر، بلکه کشورهای ثروتمند هم درگیر فقر هستند.

۱۹ الف) هر کسی که کار ندارد، بیکار به حساب نمی‌آید؛ مثل کسانی که درس می‌خوانند یا بازنشسته و خانه‌دار هستند و حتی کسانی که به دنبال کار نمی‌گردند.

ب) اصلی‌ترین مشکل مبادله پایاپای، عدم نیاز همزمان طرفین به کالاهای یکدیگر بود و ممکن بود فردی برای پیدا کردن شخصی مناسب مدت‌ها جست‌وجو کند.

۲۰ بررسی عبارت‌های نادرست:

الف) بیکار + شاغل = جمعیت فعال

جمعیت غیرفعال + جمعیت فعال = افراد ۱۵ سال و بالاتر
د) نقدینگی هم می‌تواند کم شود هم زیاد اما معمولاً در کشورها رو به افزایش است.

علوم و فنون ادبی

۲۱ التّفهیم از نمونه‌های نثر سامانی است و سایر گزینه‌ها دارای ویژگی‌های نثر دوره غزنوی و سلجوقی می‌باشند.

۲۲ قالب عمده شعر این دوره، قصیده است؛ قالب‌های مسطّ، ترجیع‌بند و مثنوی نیز به تدریج در این دوره شکل می‌گیرد و قالب غزل نیز در اواخر این دوره، رشد می‌یابد.

۲۳ ابیات صورت سؤال، سروده «فرّخی سیستانی» است.

۲۴ «تفاوت تلفّظ برخی از کلمات در مقایسه با زبان امروز» از ویژگی‌های زبانی شعر خراسانی است.

۲۵ این بیت با توجّه به کاربرد واژگان عربی متناسب با سبک خراسانی نیست.

بررسی سایر گزینه‌ها:

۲) استفاده از دو نشانه برای یک متمّم (به ابر اندر)

۳) کم بودن لغات عربی و کهنه و مهجور بودن بخشی از لغات (جوشن)

۴) کم بودن لغات عربی و کهنه و مهجور بودن بخشی از لغات (گبر)

۲۶ برخلاف گزینه (۴)، در تعریف کلی، از آن‌جا که سبک، شیوه بیان هر نویسنده یا شاعر است؛ به تعداد شاعران و نویسندگان جهان، سبک وجود دارد؛ زیرا اطلاعات، دانش، ذوق و استعداد‌های انسان‌ها متفاوت است؛ اما در عین تفاوت، شباهت‌هایی نیز در نحوه بیان برخی از آن‌ها وجود دارد که می‌توانند در یک دسته قرار گیرند.

۲۷ فراوانی موضوعات علمی، از ویژگی‌های نثر «دوره سامانی» است. در این دوره، محتوای نثرها، بیشتر علمی و گاهی هم، حماسی، تاریخی و دینی است.

۲۸ سبک خراسانی برحسب زمان به سه سبک فرعی «سامانی، غزنوی و سلجوقی» تقسیم می‌شود که ویژگی‌های مشترکی دارند. به سبک دوره سلجوقی، «بینابین» هم گفته می‌شود، زیرا ویژگی‌های سبک عراقی نیز در آن به چشم می‌خورد.

۲۹ موارد نادرست: توصیفات نامحسوس، غلبه احساس بر عقل، پیچیدگی پند و اندرز

۳۰ تقطیع گزینه (۲):

عِشْبَقُ	رَا	كُفِّتْ	پَا	دِ	شَا	هِي	كُنْ
-	-	-	-	U	-	-	-

۳۱ تقطیع بیت سؤال:

مَ	رَا	يَا	رَا	جُ	نِي	بِي	يَا	رَ	مَگَ	ذَارَ
U	-	-	-	U	-	-	-	-	U	-
زَ	مَنَ	مَگَ	ذَرَّ	مَ	رَا	مَگَ	ذَا	رَ	مَگَ	ذَارَ
U	-	-	-	U	-	-	-	-	U	-



۳۲ بدون حذف همزه: ۳

رو | سو | ی | جا | نَا | آ | وَ | زِد: U---U---U
با حذف همزه:

رو | سو | ی | جا | نا | نا | وَ | زِد: U---U---U
بررسی سایر گزینه‌ها:

(۱) بدون حذف همزه:

بِیْم | از | ث | ن | دا | رِم: --UU-U--
با حذف همزه:

بی | مز | ث | ن | دا | رِم: --UU--
(۲) بدون حذف همزه:

طا | ق | تم | آ | بود: U---U--
با حذف همزه:

طا | ق | ت | مَل | بود: U--UU--
(۴) بدون حذف همزه:

دش | م | ن | خِیْش | اس: U-U-UU--
با حذف همزه:

دش | م | ن | خِی | شَس: U--UU--
۳۳ ۴

الگوی هجایی گزینه (۴): -U-/ -UU-/ -U-/ -UU-
الگوی مشترک هجایی سایر گزینه‌ها: -/ -UU- / -UU- / -/ -UU-
واژه‌های «سرامد، دل‌انگیز، جنگ‌آور، دارآباد» با حذف همزه خوانده شده‌اند.

۳۵ ۳

تعداد و نوع هجاها در گزینه (۳): -UU--UU--UU--UU--
تعداد و نوع هجاها در سایر گزینه‌ها: --U---U---U---U---U

زبان عربی (اختصاصی)

گزینه صحیح را در ترجمه، مفهوم، واژگان یا مکالمه مشخص کن (۴۲ - ۳۶):

۳۶ ۱ ترجمه کلمات مهم:

كُنْتُ الْعَبْدَ: بازی می‌کردم [رد گزینه‌های (۳) و (۴)]
حدیقتنا الجميلة: باغ زیبایمان؛ ضمیر «نا» باید ترجمه شود. [رد گزینه‌های (۲) و (۴)]

قطاً: گریه‌ای [رد گزینه‌های (۲) و (۴)]

قد التأمت: بهبود یافته بود [رد گزینه‌های (۲) و (۴)]

جروحه: زخم‌هایش؛ «جروح» جمع است. [رد گزینه (۳)]

لَعْفَهَا: لیسید(ه) بود [رد گزینه‌های (۲) و (۴)]

عدّة مَرَات: چند بار [رد گزینه (۳)]

۳۷ ۴ ترجمه کلمات مهم:

تَعِيشُ: زندگی می‌کند؛ فعل مضارع است. [رد گزینه (۲)]

تلك الغابة: آن جنگل؛ «الغابة» مفرد است. [رد گزینه‌های (۱) و (۳)]

خمسة عشر: پانزده [رد گزینه (۲)]

تعرّف: می‌داند؛ فعل مضارع است. [رد گزینه (۲)]

تستعمل: استفاده کنند؛ فعل متعدی است. [رد گزینه (۳)]

للوفاية: برای پیشگیری [رد گزینه‌های (۱) و (۳)]

الأمراض: بیماری‌ها؛ جمع است. [رد گزینه (۳)]

۳۸ ۲ ترجمه کلمات مهم:

سَأَلْتُهُ: از او پرسیدم؛ «سَأَلْتُ» فعل ماضی در صیغۀ «متکلم و حده» است.
[رد گزینه‌های (۱) و (۴)]

البطّات: اردک‌ها؛ جمع است. [رد گزینه‌های (۱) و (۴)]

فَأَجَابَنِي: پس به من پاسخ داد؛ «أجاب» فعل ماضی در صیغۀ «مفرد مذکر غایب» است. [رد گزینه‌های (۱) و (۴)]

لأنّ: زیرا [رد گزینه (۳)]

بالقرب: در نزدیکی [رد گزینه‌های (۳) و (۴)]

أذنايها: دم‌هایشان؛ «أذنا» جمع است. [رد گزینه‌های (۱) و (۴)]

تحتوي: در بردارد [رد گزینه‌های (۱) و (۳)]

۳۹ ۳ «عين» مفرد است: چشم / حرّكت: حرکت داد / مئتين و سبعين: دویست و هفتاد

ترجمه عبارت: «چشم جغد حرکت نکرد؛ پس سرش را دویست و هفتاد درجه حرکت داد.»

۴۰ ۲ ترجمه عبارت سؤال: «سینه‌های آزادگان، گورهای رازها است.»

مفهوم: «انسان‌های آزاده، رازهای دیگران را هرگز فاش نمی‌کنند.» این مفهوم به گزینه (۲) نزدیک است.

۴۱ ۴ بررسی گزینه‌ها:

(۱) انداخت / پرت کرد (مترادف)

(۲) شاد / ناراحت (متضاد)

(۳) آشتی / جنگ (متضاد)

(۴) لطفاً / عیبی ندارد (نه مترادف و نه متضاد هستند)

۴۲ ۳ ترجمه عبارت سؤال: «مسافت تهران تا سمنان چقدر است؟»

ترجمه گزینه‌ها:

(۱) گمان می‌کنم مسافت دویست و بیست و دو کیلومتر است.

(۲) مسافت، کم‌تر از مسافت میان تهران و مشهد مقدس است.

(۳) مسافت، فقط یک روز با اسب است.

(۴) گمان می‌کنم بیشتر از مسافت میان تهران و قم است.

گزینه مناسب را در پاسخ به سوالات زیر مشخص کن (۴۵ - ۴۳):

۴۳ ۱ «تَحَوَّل» (تبدیل شدن، تغییر) یک مصدر است و مصادر اسم هستند، پس جمله اسمیه می‌باشد.

در سایر گزینه‌ها به ترتیب، «أحسنتُ» (نیکی کن) فعل امر، «تَكَاتَبْتُ» (نامه‌نگاری کردند) فعل ماضی و «سَوَّفُ أَسَافِرُ» (مسافرت خواهم کرد) فعل مستقبل هستند، پس جمله فعلیه می‌باشند.

۴۴ ۴ ضمیر «ها» در «تمتلكها» (مالک آن‌ها است)، در نقش مفعول است.

بررسی سایر گزینه‌ها:

(۱) صفة ← خبر فاعل ← مضاف‌إليه

(۳) مضاف‌إليه ← صفة

۴۵ ۱ «الإسلامية»، «كثيرة»، «واحد»: صفة [رد گزینه (۲)]

«يَتَجَلَّى»، «منها»: خبر [رد گزینه (۳)]

«الأمة»، «المسلمين»: مضاف‌إليه [رد گزینه (۴)]

ترجمه عبارت سؤال: «وحدت امت اسلامی به شکل‌های بسیاری جلوه‌گر می‌شود، از آن جمله: گردهمایی مسلمانان در یک‌جا در حج است.»

تاریخ

۴۶ ۳ قبایل گوناگون ماد از جمله اقوام آریایی بودند که در بخش وسیعی از مناطق غربی و مرکزی ایران استقرار یافتند و در کنار بومیان ساکن این مناطق زندگی کردند.

هووخشتر (سومین پادشاه مادی) با حکومت بابل، علیه آشور متحد شد و به حاکمیت آشوریان پایان داد. در پی این موفقیت نظامی، قلمرو ماد به شمال بین‌النهرین و بخش‌های وسیعی از آسیای صغیر گسترش یافت.

۴۷ ۴

هووخشتر (سومین پادشاه مادی) با حکومت بابل، علیه آشور متحد شد و به حاکمیت آشوریان پایان داد. در پی این موفقیت نظامی، قلمرو ماد به شمال بین‌النهرین و بخش‌های وسیعی از آسیای صغیر گسترش یافت.



ج) از حدود ۶۰ میلیون سال پیش، این دریا از بقیه آب‌های قدیمی جدا ماند و به شکل بزرگ‌ترین دریاچه جهان درآمد.

ه) طولانی‌ترین رودهایی که به این دریا می‌ریزند، عبارتند از: رود ولگا و اورال از شمال، سفیدرود و هراز از جنوب، رود اترک و گرگان از جنوب شرق و رود کورا و ارس از سمت جنوب غرب.

۵۹ ۳ اغلب دریاچه‌های دائمی ایران، در نیمه غربی کشور قرار دارند که از نظر شرایط آب و هوایی جزء نواحی مرطوب و نیمه‌مرطوب کشور هستند. آب بعضی از این دریاچه‌ها شور و برخی دیگر آب شیرین دارند. مهم‌ترین دریاچه‌های دائمی ایران عبارتند از: دریاچه ارومیه، زریبار در غرب مریوان، پریشان (فامور)، مهارلو (استان فارس) و ...، البته در قله بعضی از کوه‌های آتشفشانی مانند سیلان هم دریاچه‌های کوچکی وجود دارند که آب آن‌ها از ذوب برف‌ها تأمین می‌شود اما به دلیل سرمای ناشی از ارتفاع، اغلب مواقع سال یخ بسته است.

۶۰ ۳ یکی از مباحث مهم جمعیت، بررسی میزان افزایش و کاهش جمعیت در هر کشور است. متخصصان برای دستیابی به میزان افزایش و کاهش جمعیت، رشد طبیعی جمعیت را اندازه‌گیری می‌کنند.

۶۱ ۳
$$100 \times \frac{\text{میزان مرگ و میر} - \text{میزان موالید}}{\text{کل جمعیت}} = \text{رشد طبیعی جمعیت}$$

$$100 \times \frac{\text{مهاجرت} \pm (\text{میزان مرگ و میر} - \text{میزان موالید})}{\text{کل جمعیت}} = \text{رشد مطلق جمعیت}$$

۶۲ ۴
$$\frac{1}{4} = \frac{1}{4} \times 100 = \frac{2,500,000 - 1,800,000}{49,370,000}$$

$$\frac{70}{1/4} = \frac{70}{1/4} = 280$$

۶۳ ۴ ساختمان جمعیت هر کشور، وضعیت سنی و جنسی جمعیت آن کشور را نشان می‌دهد. متخصصان به دلیل اهمیت نسبت سنی در برنامه‌ریزی هر کشور از لحاظ سنی، جمعیت را به گروه‌های مختلفی دسته‌بندی کرده‌اند.

۶۴ ۴ مهاجرت روستاییان به شهرها در اقتصاد کشور با از دست دادن نیروی کار روستا و افزایش جمعیت فعال اقتصادی شهر، خود را نشان می‌دهد.

۶۵ ۲ شاه عباس صفوی برای حفظ مرزهای شمالی ایران، تعدادی از قبایل کرد را که به رزم‌آوری و سلحشوری مشهور بودند، به نواحی شمال شرقی کشور فرستاد.

جامعه‌شناسی

۶۶ ۲ فرد با آموزش‌های اساسی و ماندگاری که در خانواده می‌بیند، اولین و مهم‌ترین آشنایی‌ها را با جهانی که در آن متولد شده است، پیدا می‌کند.

۶۷ ۴ به فرایندی که هر فرد برای مشارکت در زندگی اجتماعی دنبال می‌کند و مسیری که برای شکل‌گیری هویت اجتماعی افراد طی می‌شود، جامعه‌پذیری می‌گویند.

جهان اجتماعی پس از تولد هر فرد، بخشی از هویت اجتماعی او را تعیین می‌کند. هر چه قدرت انواع یک فرهنگ بیشتر باشد، افراد کنش‌ها و اعمال متناسب با آن فرهنگ را بهتر انجام می‌دهند. هر جهان اجتماعی که روش‌های مناسبی برای کنترل اجتماعی نداشته باشد، در معرض آسیب‌های بیشتری قرار می‌گیرد، بازتولیدش با مشکل مواجه می‌شود و دوام و بقای آن تهدید می‌شود.

۴۸ ۱ کورش مدتی پس از به قدرت رسیدن، به آسیای صغیر لشکرکشی کرد و حکومت لیدی و سایر دولت‌شهرهای آن‌جا را شکست داد و شهر ثروتمند سارد، پایتخت لیدی و تمامی آسیای صغیر را به تصرف خود درآورد. در نتیجه این فتوحات، حکومت هخامنشیان به ثروت هنگفتی دست یافت و با دولت‌شهرهای یونانی همسایه شد.

۴۹ ۳ الف) داریوش بزرگ پس از فرو نشانیدن شورش‌های داخلی و برقراری آرامش و امنیت در سرتاسر شاهنشاهی هخامنشی، به شرق لشکرکشی کرد و قسمت‌هایی از غرب و شمال غرب هند را به قلمرو خود افزود. ب) در زمان پادشاهی کمبوجیه، مصر به تصرف هخامنشیان درآمد. مصر، کشوری بزرگ و با تمدنی کهن و باشکوه بود. با فتح این سرزمین، قلمرو هخامنشیان به قاره آفریقا نیز گسترش یافت و به نهایت وسعت و عظمت خود رسید. ج) داریوش یکم به منظور دفع حملات قبایل صحراگرد سکایی، به مناطق دوردستی در شمال دریای سیاه و جنوب روسیه کنونی لشکرکشی کرد. د) خشایارشا، پسر و جانشین داریوش، پس از فرو نشانیدن شورش‌های مصر و بابل، به یونان لشکر کشید و آتن را تصرف کرد.

۵۰ ۲ اردشیر سوم، پسر و جانشین اردشیر دوم، در ابتدای حکومتش کسانی از خاندان سلطنتی را که احتمال می‌داد ادعای شاهی کنند، به قتل رساند. او پادشاهی جاه‌طلب و جنگجو بود و مصر را دوباره ضمیمه قلمرو هخامنشی کرد.

۵۱ ۲ سلوکیان از اوایل تشکیل حکومت خود، با جانشینان اسکندر در مصر، وارد رقابت و درگیری شدند. از این‌رو، بیشتر توجه شاهان سلوکی به مناطق غربی قلمرو خودشان بود و بر متصرفات شرقی خویش نظارت و سلطه کامل نداشتند.

۵۲ ۴ پایتخت‌های این سلسله به ترتیب عبارت‌اند از: شهر نسا در ترکمنستان امروزی، شهر صددرازه در حوالی دامغان کنونی که یونانیان به آن هکاتم‌پولس می‌گفتند و شهر تیسفون در نزدیکی بغداد امروزی.

۵۳ ۱ بررسی عبارت‌ها:
الف) توسعه روابط تجاری میان ایران و چین ← مهرداد دوم
ب) همسایگی با امپراتوری روم ← مهرداد دوم
ج) جنگ با اردشیر بابکان ← اردوان چهارم
د) جنگ حران ← ارد دوم

۵۴ ۲ خسرو پرویز، پسر هرمز، به بیزانس (امپراتوری روم شرقی) گریخت و با حمایت امپراتوری روم، به تاج و تخت رسید.

۵۵ ۳ بررسی گزینه‌ها:
۱) قبایل صحراگرد آسیای مرکزی در این دوران، مکرر به مرزهای شمال شرقی ایران هجوم می‌آوردند.
۲) خسروانشیروان نتوانست مسائل و مشکلات داخلی حکومت ساسانی را برای همیشه حل کند.

۳) ایران و روم در این دوران بر سر تسلط بر برخی سرزمین‌های مرزی به ویژه ارمنستان، با یکدیگر درگیری داشتند.
۴) والرینوس، امپراتور روم در زمان شاپور یکم به اسارت درآمد و گردیانوس کشته شد.

جغرافیا

۵۶ ۱ میزان بارندگی سالانه در نیمه غربی کشور، بیشتر است. در ایران بیشتر بارش‌ها در اواخر فصل پاییز تا اوایل فصل بهار می‌بارد.

۵۷ ۴ به محدوده‌ای که با توجه به شکل زمین و شیب ناهمواری‌ها، آب‌های جاری را به سوی پایین‌ترین نقطه آن هدایت کند، حوضه آبریز می‌گویند.

۵۸ ۳ بررسی عبارت‌ها: نادرست:
الف) دریای خزر، پهنه آبی بزرگی است که در امتداد شمال به جنوب کشیده شده است.



۶۸ | ۱

هر جهان اجتماعی، افرادی را که مطابق ارزش‌ها و قواعدش عمل کنند، تشویق می‌کند و به آن‌ها پاداش می‌دهد، این روش، تشویق و پاداش نام دارد نه اقناع.

امر به معروف و نهی از منکر، در جهان اسلام، دارای آثار فردی و اجتماعی و نتایج معنوی و دنیوی بسیاری است.

بررسی سایر گزینه‌ها:

(۲) درست - درست

(۳) درست - نادرست: امر به معروف و نهی از منکر در فرایندهای جامعه‌پذیری و کنترل اجتماعی نقش مهمی دارند.

(۴) نادرست: تعریف کنترل اجتماعی است. - نادرست: در مواردی وظیفه همه افراد جامعه است و در برخی موارد، وظیفه سازمان‌های رسمی و حکومتی است.

۶۹ | ۲

فرد با آموزش‌های اساسی و ماندگاری که در خانواده می‌بیند، اولین و مهم‌ترین آشنایی‌ها را با جهانی که در آن متولد شده است، پیدا می‌کند. جهان اجتماعی، فرد را به عنوان یکی از اعضای خود به رسمیت می‌شناسد و برای او ویژگی‌هایی متناسب با موقعیتی که در آن قرار گرفته است، در نظر می‌گیرد. انسان باید موقعیت خود را بشناسد، حقوق و تکالیف خود را یاد بگیرد و با عمل به آن‌ها، هویت اجتماعی خود را شکل دهد.

فرهنگ‌هایی که ظرفیت منطقی و عقلانی بیشتری دارند و با فطرت آدمیان سازگارترند، از قدرت اقلیتی بیشتری برخوردارند.

۷۰ | ۳

تشویق و تنبیه رسمی، بیشتر توسط سازمان‌ها و مؤسسات اجتماعی، مانند ادارات، پلیس، دادگاه‌ها و زندان صورت می‌گیرد. شیوه غیررسمی آن، بیشتر در خانواده، همسالان و یا به وسیله عموم افراد جامعه انجام می‌شود و آثار و نتایج عمیق‌تری دارد. بازتولید هویت اجتماعی از طریق جامعه‌پذیری و کنترل اجتماعی انجام می‌شود.

۷۱ | ۳

اگر تغییرات هویتی بیرون از مرزهای مقبول جهان اجتماعی رخ دهد و شیوه‌هایی از زندگی را که با عقاید و ارزش‌ها در تقابل هستند به دنبال بیاورد به تعارض فرهنگی منجر می‌شود که اضطراب و نگرانی‌های اجتماعی فراوانی به همراه دارد.

تعارض فرهنگی، گاه ناشی از علل بیرونی است و پیامد تأثیرپذیری از جهان‌های اجتماعی دیگر است.

۷۲ | ۴

در جهان اجتماعی سکولار و دنیوی، فعالیت‌هایی که هویت دینی افراد را آشکار کند، منع می‌شوند. منظور از موقعیت اجتماعی، جایگاهی است که فرد در جامعه یا در یک گروه اجتماعی دارد.

جامعه‌ای که براساس ارزش‌های نژادی شکل می‌گیرد، صرفاً برای یک نژاد خاص، امکان تحرک اجتماعی صعودی را فراهم می‌آورد که به آن جامعه آپارتاید (جدانژادی) می‌گویند.

در جوامع فئودالی غربی، طبقه‌ای از مردم عادی وجود داشت که نه اشراف بودند و نه رعیت به همین دلیل به آن‌ها طبقه سوم (متوسط) می‌گفتند که شامل صراف، بنا و کفاش و ... می‌شد.

۷۳ | ۲

انسداد اجتماعی بیشتر در جوامعی وجود دارد که موقعیت اجتماعی افراد، براساس ویژگی‌های انتسابی مانند وراثت، نژاد و ... تعیین می‌شود. تحرک اجتماعی گاه درون یک نسل؛ یعنی یک فرد در طول زندگی خودش و گاه در دو نسل یعنی یک فرد نسبت به والدینش اتفاق می‌افتد.

۷۴ | ۳

در یک جهان سکولار، هویت دینی و معنوی افراد نمی‌تواند بروز و ظهور اجتماعی داشته باشد. طبقه سوم در جوامع فئودالی غربی، طبقه‌ای از مردم عادی بودند که نه اشراف بودند و نه رعیت، دهقانان وابسته به زمین هم نبودند.

بررسی سایر گزینه‌ها:

(۱) نادرست - درست

(۲) نادرست - درست

(۴) نادرست - درست

۷۵ | ۱

در جوامع فئودالی غربی، موقعیت اجتماعی افراد به رابطه آن‌ها با زمین بستگی داشت.

جلوگیری از تحصیل دختران محجبه در برخی جوامع غربی به جوامع مبتنی بر ارزش‌های دنیوی و این جهانی و سکولار مربوط می‌شود و به ارزش‌های نژادی و جدایی نژادی ارتباطی ندارد.

منطق

۷۶ | ۲

قضیه حملی: قضیه‌ای که در آن به ثبوت یا نفی چیزی برای چیزی حکم می‌شود.

قضیه شرطی: به قضیه‌ای که در آن به اتصال و یا انفصال میان دو نسبت حکم می‌شود.

بررسی گزینه‌ها:

(۱) مسند در ادبیات، همان محمول در قضیه منطقی است.

(۲) حکم در قضایای حملی، مشروط و منوط به چیزی نیست و مستقیماً به ثبوت یا نفی چیزی برای چیزی حکم می‌شود.

(۳) عبارات پرسشی اصلاً قضیه نیستند، بلکه قضایا لزوماً خبری هستند.

(۴) در علم منطق، قضایای حملی و شرطی مورد بررسی قرار می‌گیرند.

۷۷ | ۲

قضیه محصوره: قضیه‌ای است که موضوع آن، یک مفهوم کلی است. فرمول زیر، زمانی که تشخیص کلی یا جزئی بودن موضوع قضیه دشوار است، استفاده می‌شود:

اگر محمول تنها یک بار و به صورت کلی بر موضوع، حمل شد ← قضیه شخصی است.

دانش‌آموزان این کلاس ۲۰ نفر هستند.

نمی‌توانیم بگوییم علی ۲۰ نفر است، رضا ۲۰ نفر است، احمد ۲۰ نفر است و ... (اعضای کلاس را نمی‌توانیم نام ببریم.)

اگر محمول بیش از یک بار و به تعداد اجزای موضوع، بر آن حمل شد ← قضیه محصوره است.

دانش‌آموزان این کلاس باهوش هستند.

می‌توانیم بگوییم علی باهوش است، رضا باهوش است، احمد باهوش است و ... (اعضای کلاس را می‌توانیم نام ببریم.)

بررسی گزینه‌ها:

(۱) نمی‌توانیم بگوییم علی ۲۲ نفر است، رضا ۲۲ نفر است و ... پس محمول فقط یک بار بر موضوع حمل می‌شود، پس قضیه شخصی است.

(۲) می‌توانیم بگوییم علی ساعت مطالعه کمی دارد، رضا ساعت مطالعه کمی دارد و ... پس محمول بیش از یک بار بر موضوع حمل می‌شود، پس قضیه محصوره است.

(۳) نمی‌توانیم بگوییم علی مجموعاً ۱۵ میلیون نفر است، رضا مجموعاً ۱۵ میلیون نفر است و ... پس محمول فقط یک بار بر موضوع حمل می‌شود، پس قضیه شخصی است.

(۴) لفظ «دزد» موضوع قضیه است که جزئی است، پس قضیه شخصی است.

۷۸ | ۴

قضیه‌ای که سور آن جزئی است، یعنی یا موجبه جزئی است یا سالبه جزئی، هم چنین باید دانست که قضایای شخصی در واقعیت سور نمی‌پذیرند پس قضیه صورت سؤال قطعاً محصوره است.

بررسی گزینه‌ها:

(۱) هرگاه سور جزئی وجود داشت، قطعاً آن قضیه شخصی نیست.

(۲) در قضیه‌ای که سور جزئی دارد، قطعاً برخی مصادیق موضوع مد نظر است.

(۳) همان‌طور که گفته شد، قضایای جزئی، ممکن است موجبه یا سالبه باشند.

(۴) اگر موضوع قضیه، اسم خاص باشد، قضیه شخصی می‌شود پس ممکن نیست موضوع قضیه‌ای با سور جزئی، اسم خاص باشد.



- ۳) تناقض «هیچ انسانی غیرمتفکر نیست» = برخی انسان‌ها غیرمتفکر هستند /
تضاد «هیچ انسانی غیرمتفکر نیست» = هر انسانی غیرمتفکر است.
۴) تناقض «هر کتابی خواندنی است» = برخی کتاب‌ها خواندنی نیستند / تضاد
«هر کتابی خواندنی است» = هیچ کتابی خواندنی نیست.

۸۲ ۳

- تنها در ۲ حالت می‌توان از صدق یک طرف، به صدق طرف
دیگر رسید:

- ۱- عکس مستوی
۲- تداخل کلی به جزئی

بررسی گزینه‌ها:

- ۱) قضیهٔ دوم که جزئی است، متداخل قضیهٔ اول است. پس با فرض صادق بودن قضیهٔ اول که کلی است، قضیهٔ دوم نیز صادق است.
۲) قضیهٔ دوم، عکس مستوی قضیهٔ اول است. پس با فرض صادق بودن قضیهٔ اول، عکس مستوی آن نیز صادق است.
۳) قضیهٔ دوم که کلی است، متداخل قضیهٔ اول است. در تداخل با فرض صادق بودن جزئی، صادق بودن طرف دیگر که کلی است، نامعلوم است.
۴) قضیهٔ دوم، عکس مستوی قضیهٔ اول است. پس با فرض صادق بودن قضیهٔ اول، عکس مستوی آن نیز صادق است.

۸۳ ۱

- مغالطهٔ موجود در عبارت صورت سؤال، استثنای قابل چشم‌پوشی است.
در این مغالطه با علم به کاذب بودن قضیهٔ جزئی، به صادق بودن قضیهٔ کلی اصرار می‌کنیم.

بررسی سایر گزینه‌ها:

- ۲) مثال نقض (برادر محمد) برای ابطال حکم کلی (همه در حال درس خواندن هستند) مطرح شده است، اما مورد پذیرش علی قرار نگرفته است.
۳) مغالطهٔ استثنای قابل چشم‌پوشی، در رابطهٔ تداخل (رابطهٔ شمارهٔ ۳ مربع تقابل) رخ می‌دهد که صرفاً سور در آن تغییر می‌کند.
۴) مغالطهٔ استثنای قابل چشم‌پوشی، زمانی رخ می‌دهد که یک حکم کلی داشته باشیم و بر آن اصرار کنیم اما وقتی نسبت دو قضیه، عموم و خصوص من‌وجه باشد، هیچ قضیهٔ کلی‌ای وجود ندارد و هر دو قضیه جزئی هستند. پس ممکن نیست در این حالت مغالطهٔ استثنای قابل چشم‌پوشی رخ دهد.

۸۴ ۳

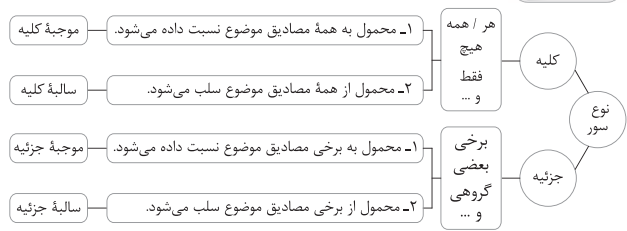
- عکس مستوی موجبهٔ کلیه ← موجبهٔ جزئیه
نقیض سالبهٔ جزئیه ← موجبهٔ کلیه
بررسی گزینه‌ها:

- ۱) عکس مستوی موجبهٔ کلیه، موجبهٔ جزئیه می‌شود که قابلیت متضاد شدن ندارد؛ زیرا تضاد مخصوص قضایای کلی است.
۲) «موجبهٔ جزئیه» و «موجبهٔ کلیه» در کمیت اختلاف دارند.
۳) رابطهٔ میان «موجبهٔ جزئیه» و «موجبهٔ کلیه» تداخل است.
۴) «موجبهٔ جزئیه» و «موجبهٔ کلیه» در نسبت شباهت دارند.

۸۵ ۱

- در این تیپ سؤالات، احکام قضایا را از آخر به اول اعمال می‌کنیم:
عکس مستوی قضیهٔ صادق «هیچ الف نیست» ← هیچ ب الف نیست (صادق)
متداخل قضیهٔ صادق «هیچ ب الف نیست» ← بعضی ب الف نیست (صادق)
متناقض قضیهٔ صادق «بعضی ب الف نیست» ← هر ب الف است (کاذب)
متضاد قضیهٔ کاذب «هر ب الف است» ← هیچ ب الف نیست (نامعلوم)

۷۹ ۳

**بررسی گزینه‌ها:**

- ۱) بعضی افرادی که چهره‌افروزی می‌کنند، دلبری نمی‌دانند = سالبهٔ جزئیه
۲) بعضی از سخنان راست را نباید گفت = سالبهٔ جزئیه
۳) همه ترس آدم از درون خود است = موجبهٔ کلیه
۴) بعضی افرادی که آینه می‌سازند، سکندری نمی‌دانند = سالبهٔ جزئیه
۳ ۸۰
چهار قضیهٔ محصوره، از نظر کمیت، کیفیت و صدق و کذب دارای روابطی هستند که در برخی از آن‌ها فقط کمیت تغییر می‌کند، در برخی فقط کیفیت و در برخی هم کمیت و هم کیفیت تغییر می‌کند.



- چنانچه ملاحظه می‌کنید، در تضاد و تداخل تحت تضاد، دو قضیه از نظر کمیت و سور با هم تفاوتی ندارند و صرفاً کیفیت تغییر می‌کند.

بررسی سایر گزینه‌ها:

- ۱) علت قرار دادن قضایا در مربع تقابل، راحت شدن مشخص کردن روابط بین آن‌ها است.
۲) مربع تقابل مخصوص قضایای محصوره است و قضایایی که موضوع جزئی دارند، (شخصیه هستند) ممکن نیست در این مربع ترسیم شوند.
۴) مربع تقابل نشان می‌دهد دست کم (حداقل) ۴ رابطه میان قضایای محصوره وجود دارد.

۸۱ ۲

- رابطهٔ میان قضیهٔ اول و دوم = تناقض (تغییر سور و نسبت)
رابطهٔ میان قضیهٔ اول و سوم = تضاد (تغییر نسبت)

بررسی گزینه‌ها:

- ۱) تناقض «هر انسانی ناطق است» = برخی انسان‌ها ناطق نیستند / تضاد «هر انسانی ناطق است» = هیچ انسانی ناطق نیست.
۲) رابطهٔ تضاد تنها میان قضایای کلی برقرار است، پس قضیهٔ «برخی کارمندان متعهد نیستند» اصلاً تضاد ندارد.

بروزترین و برترین
سایت کنکوری کشور

WWW.KONKUR.INFO

Konkur
.info

<https://konkur.info>