

بروزترین و برترین  
سایت کنکوری کشور

[WWW.KONKUR.INFO](http://WWW.KONKUR.INFO)



<https://konkur.info>



## دفترچه سؤال

# سال یازدهم انسانی

دوره متوسط دوم (پایه یازدهم)

## ۷ بهمن ماه ۱۴۰۱

مدت پاسخ‌گویی به آزمون: ۲۰ دقیقه  
تعداد کل سؤالات: ۱۵۰ سؤال علمی

نام درس	تعداد سؤال	شماره سؤال	شماره صفحه	زمان پاسخ‌گویی
عربی زبان قرآن (۲)	۲۰	۱-۲۰	۴-۶	۱۵ دقیقه
ریاضی و آمار (۲)	۲۰	۲۱-۴۰	۷-۱۰	۲۵ دقیقه
علوم و فنون ادبی (۲)	۲۰	۴۱-۶۰	۱۱-۱۴	۱۵ دقیقه
تاریخ (۲)	۲۰	۶۱-۸۰	۱۵-۱۸	۲۵ دقیقه
جغرافیا (۲)	۱۰	۸۱-۹۰	۱۹-۲۰	
جغرافیا (۲) - آشنانه	۱۰	۹۱-۱۰۰	۲۱-۲۲	
جامعه‌شناسی (۲)	۲۰	۱۰۱-۱۲۰	۲۳-۲۶	۱۵ دقیقه
فلسفه	۱۰	۱۲۱-۱۳۰	۲۷-۲۸	۱۰ دقیقه
روان‌شناسی	۲۰	۱۳۱-۱۵۰	۲۹-۳۱	۱۵ دقیقه
جمع کل	۱۵۰	-	-	۱۲۰ دقیقه

برای دیدن تحلیل آزمون امروز و آگاهی یافتن از ویژگی‌ها و نکات آموزشی آزمون بعدی همین امروز به سایت [www.kanoon.ir](http://www.kanoon.ir) مراجعه نمایید.

# پدید آورندگان آزمون

## گزینشگران و ویراستاران

نام درس	گزینشگر	مسئول درس	ویراستار استاد	ویراستار دانشجو	مسئول درس مستندسازی
عربی زبان قرآن (۲)	مریم آقایی	مریم آقایی	درویشعلی ابراهیمی اسماعیل یونس پور	علی وجدانی	لیلا ایزدی
ریاضی و آمار (۲)	ایمان چینی فروشان	ایمان چینی فروشان	محمد بحیرایی امیرحسین ابومحبوب	—	سمیه اسکندری
علوم و فنون ادبی (۲)	اعظم نوری نیا	اعظم نوری نیا	—	سیدمحمد محمدحسینی	الناز معتمدی
تاریخ	سارا معصومزاده	سارا معصومزاده	—	امیرمهدی افشار محمدعرفان هوشیاری	خدیدجه جنت‌علی‌پور
جغرافی	سارا معصومزاده	سارا معصومزاده	—	امیرمهدی افشار محمدعرفان هوشیاری	خدیدجه جنت‌علی‌پور
جامعه‌شناسی (۲)	کوثر شاه‌حسینی	کوثر شاه‌حسینی	—	امیرمهدی افشار امیر محقق نیکا نجفی	زهره قموشی
فلسفه	سیدمحمد مهدی طباطبایی	سیدمحمد مهدی طباطبایی	—	امیر محقق	زهره قموشی
روان‌شناسی	ریحانه خدابخشی	ریحانه خدابخشی	—	محمدحسین نامداری امیر محقق	زهره قموشی

### طراهان:

#### عربی زبان قرآن (۲):

مریم آقایی، منیژه خسروی، محمود عاشوری دوجی، خدیجه علیپور، علیرضا قلی‌زاده، ولی‌الله نوروزی، مجید همایی

#### ریاضی و آمار (۲):

علی ارجمندی، سامان اسپهرم، فاطمه ایلخانی، علی حسینی‌نوه، مهدیس حمزه‌ای، محمدحمیدی، کوروش داودی، فرشید کریمی

#### علوم و فنون ادبی (۲):

سعید جعفری، سیدعلیرضا علویان، افشین کیانی، محمد نورانی، اعظم نوری‌نیا

#### تاریخ (۲):

سجاد رضیان، مانده شاهمرادی، مهدی کاردان، علی محمد کریمی، سارا معصومزاده، بهروز یحیی

#### جغرافی (۲):

سجاد رضیان، مانده شاهمرادی، مهدی کاردان، سارا معصومزاده، بهروز یحیی، کتاب جامع

#### جامعه‌شناسی (۲):

مهرشاد ایمانی‌نسب، کوثر شاه‌حسینی، فاطمه صفری، آزاده میرزایی، محمدعرفان هوشیاری، بهروز یحیی

#### فلسفه:

محمد آقاصالح، مهرشاد ایمانی‌نسب، راحله بابائی صومعه‌کیودین، کوثر دستورانی، موسی سپاهی، اسماء منتظری

#### روان‌شناسی:

فاطمه احمدی‌مقدم، مهرشاد ایمانی‌نسب، تینا جوادزاده، ریحانه خدابخشی، کوثر دستورانی، فاطمه صفری

### گروه فنی و تولید

مدیر گروه: لیلا فیروزی

مسئول دفترچه: علیرضا قلی‌زاده

حروف‌نگاری و صفحه‌آرایی: مهین علی‌محمدی جلالی

مدیر واحد مستندسازی و مطابقت با مصوبات: محیا اصغری

مسئول دفترچه مستندسازی: زهره قموشی

تظارت چاپ: سوران نعیمی

از شما خواهش می‌کنیم، از این آزمون و نتایج آن فقط برای تثبیت و تقویت روش‌های صحیح مطالعه و برای تصحیح روش‌های اشتباه خود بهره بگیرید. یعنی به‌مبلی آموزشی و مشاوره‌ای آزمون بیش از جنبه‌ی سلطه‌ی یا رقابتی آن توجه کنید. اگر هم‌اکنون و در هر گام مسیر خود را تصحیح کنید، اشتباه کم‌تری مرتکب خواهید شد و با آرامش و اعتماد به نفس کار را تا پایان ادامه خواهید داد. لطفاً نظرات خود را با ما در میان بگذارید.

مدیر گروه پایه‌ی یازدهم انسانی - لیلا فیروزی [leilaffirozii@gmail.com](mailto:leilaffirozii@gmail.com)

عربی زبان قرآن (۳)

مباحث نیم سال اول

درس ۱ تا پایان درس ۳

صفحه (۴۶ تا)

وقت پیشنهادی: ۹۰ دقیقه

### هدف گذاری قبل از شروع هر درس در دفترچه سؤال

لطفاً قبل از شروع پاسخ گویی به سؤال های درس **عربی زبان قرآن (۲)**، هدف گذاری چند از ۱۰ خود را بنویسید:  
از هر ۱۰ سؤال به چند سؤال می توانید پاسخ صحیح بدهید؟  
عملکرد شما در آزمون قبل چند از ۱۰ بوده است؟  
هدف گذاری شما برای آزمون امروز چیست؟

چند از ۱۰ آزمون قبل	هدف گذاری چند از ۱۰ برای آزمون امروز

عَيْنِ الْأَصْحَحِّ وَالْأَدَقِّ فِي الْجَوَابِ لِلتَّرْجُمَةِ مِنْ أَوْ إِلَى الْعَرَبِيَّةِ لِلعِبَارَاتِ التَّالِيَةِ: (۱-۷)

۱- «قَدَّمَ الْأَمِيرُ بِالْمَعْرُوفِ مَوَاعِظَ قِيَمَةً لِشَبَابٍ يَمْشُونَ فِي الْأَرْضِ بِالْمَرْحِ»:

- ۱) امر کننده بر نیکی جلو آمد تا اندرزه های ارزشمندی را به جوانانی ارائه کند که در زمین با فخر و کبر راه می رفتند.
- ۲) یک امرکننده به نیکی ها به جوانانی که در زمین با شادی و ناز و خودشیفتگی راه می روند، نصیحت های ارزشمندی را پیشنهاد داد.
- ۳) فرد مشهوری نصیحت های باارزشی را تقدیم جوانانی کرد که در زمین با غرور و ناز قدم می گذاشتند.
- ۴) امرکننده به نیکی، اندرزه های ارزشمندی را تقدیم به جوانانی کرد که در زمین با ناز و خودپسندی و شادمانه راه می رفتند.

۲- «سَلِ الْمَصَانِعَ رَكْبًا تَهِيمٌ فِي الْقُلُوبِ»:

- ۱) از آب انبارها درباره سواران تشنه لب بیابان سؤال کرده ام!
- ۲) از انبارهای آب درباره سوارانی که در بیابان ها تشنه و سرگرداند، پرس!
- ۳) سؤال کن از سواران تشنه در بیابان درباره آب انبارهایشان!
- ۴) از انبارهای آب برای سوارانی که در بیابان سرگردان و تشنه اند، پرس!

۳- عَيْنِ الصَّحِيحِ:

- ۱) يحدثُ الطَّائِرُ الطَّنَانَ طَنِينًا بسبب سرعة حركة جناحيه. مرغ باران صدایی به خاطر حرکت تند بالهایش ایجاد می کند.
- ۲) وضعتُ كلَّ مَلِيحٍ كما تحبُّ و ترضى. هر بانمکی را توصیف کردم همان طور که تو دوست داری و خشنود می شوی.
- ۳) لا تُجْرِبُوا الْمُجْرِبِينَ لِأَنَّكُمْ سَتَنْدَمُونَ عَلَى هَذَا الْأَمْرِ. افراد آگاه را نیازماید چرا که شما از این مسئله ناراحت خواهید شد.
- ۴) عَلَيْنَا أَنْ نَكُونَ مُشْتَاقِينَ فِي آدَاءِ عَزْمِ الْأُمُورِ وَالْأَعْمَالِ الصَّالِحَةِ. ما باید در کارهای بزرگ و کارهای بهتر علاقه مند باشیم.

۴- عَيْنِ الْخَطَأِ:

- ۱) أَعْلَمُ النَّاسِ مَنْ جَمَعَ عِلْمَ النَّاسِ إِلَى عِلْمِهِ. داناترین مردم کسی است که دانش مردم را به دانش خود بیفزاید.
- ۲) «وَقَدْ تَفَتَّشُ عَيْنُ الْحَيَاةِ فِي الظُّلُمَاتِ» و گاهی چشمه زندگانی در تاریکی ها جست و جو می شود.
- ۳) «إِنْ تَنْصُرُوا اللَّهَ يَنْصُرْكُمْ وَ يُثَبِّتْ أَقْدَامَكُمْ» اگر خدا را یاری کنید شما را یاری می کند و گام های پتان را استوار می سازد.
- ۴) عداوة العاقل خيرٌ من صداقة الجاهل. دشمن خردمند از دوست نادان بهتر است.

۵- عَيْنِ الصَّحِيحِ:

- ۱) كِلَا الْفَرِيقَيْنِ قَوِيَانِ وَ مِنْ سَجَلِ أَوَّلِ هَدَفٍ يَنْجَحُ بِرَأْيِي: هر دو تیم قوی اند و کسی که یک گل بزند به نظر من موفق می شود.
- ۲) يعدُّ العلماءُ الحوتَ الأزرقَ من أكبر الكائنات الحيّة في العالم. دانشمندان معتقدند نهنگ آبی بزرگترین موجودات زنده در جهان به شمار می آید.
- ۳) يبيكي التمساح حينما يأكل ولكن هذه القطرات ليست دموعاً: تمساح زمانی که می خورد گریه می کند ولی این قطره ها اشک نیستند.
- ۴) أتعلمُ أن لهجات نوعٍ واحدٍ من الطيور تختلف من منطقة إلى منطقة أخرى: می دانم که لهجه های یک نوع از پرندۀ از یک منطقه به منطقه دیگر فرق دارد.

٦- عین الخطأ:

- (١) صوتٌ من یرفعه دون دلیل منطقی یُشبه بصوت الحمار: صدای کسی که آن را بدون دلیلی منطقی بالا می برد را به صدای خر تشبیه می کنند.
- (٢) دَع شاتمک الحقییر و لا تَعْضَب لیرضی الله عنک: دشنام دهنده حقیرت را رها کن و خشمگین نشو تا خدا از تو راضی شود.
- (٣) النظارة الشمسية من منتجات البلاد الحارة تستفاد منها كثيراً: عینک آفتابی از تولیدات کشورهای گرم است که از آن بسیار استفاده می شود.
- (٤) یَقْرَطُ طائرٌ صغیرٌ بقایا الأطلعة بین أسنان التماسح بعد أكله: پرندۀای کوچک، باقی مانده های غذاها را از میان دندان های تمساح پس از خوردنش نوک می زند.
- ٧- «خداوند آرامش را بر دل های پیامبران و مؤمنان نازل می کند.»:

- (١) فَأَنْزَلَ اللهُ سَكِينَتَهُ عَلَى رَسُولِهِ وَعَلَى الْمُؤْمِنِينَ.
- (٢) يُنْزِلُ اللهُ السَّكِينَةَ عَلَى قُلُوبِ الْأَنْبِيَاءِ وَالْمُؤْمِنَاتِ.
- (٣) كَانَ اللهُ يُنْزِلُ الْهُدَى عَلَى قُلُوبِ الرَّسْلِ وَالْمُؤْمِنِينَ.
- (٤) اللهُ أَنْزَلَ السَّكِينَةَ عَلَى قُلُوبِ النَّبِيِّينَ وَالْمُؤْمِنِينَ.

٨- عین ما لیس فیہ من التَّضاد:

- (١) یقول سعدی الشیرازی: أَحِبَّتِي هَجْرُونِي كَمَا تَشَاءُ عُدَاتِي!
- (٢) إِيَّاكَ وَمُضَادَّةَ الْأَحْمَقِ فَإِنَّهُ يُرِيدُ أَنْ يَنْفَعَكَ فَيُضِرُّكَ!
- (٣) بَرَى حَافِظٌ فِي بُعْدِ الْحَبِيبِ عَذَابًا وَفِي قُرْبِهِ السَّلَامَةَ!
- (٤) الصَّدِيقُ الصَّدُوقُ مَنْ نَصَحَكَ فِي غَيْبِكَ وَحَفِظَكَ فِي غَيْبِكَ!

٩- عین الصَّحیح عن المفردات حسب التوضیحات:

- (١) المَلِیح: مَنْ يُعْجِبُكَ شَكْلُهُ وَكَلَامُهُ وَسُلُوكُهُ!
- (٢) المَطْر: قَطْرَاتٌ جَارِيَةٌ مِنَ الْعَيْنِ عَلَى وَجْهِ الْإِنْسَانِ!
- (٣) السَّاطِع: حَافِظٌ عَلَى الْأَمْنِ فِي الْبِلَادِ وَيَمْنَعُ التَّخْلُفَاتِ!
- (٤) الحَدِيد: إِنَاءٌ يُشْرَبُ بِهِ الشَّايَ، الْمَاءَ وَالْحَلِيبَ وَ...!

١٠- عین الخطأ فی ضبط حركات الكلمات:

- (١) «وَلَا تُصَعِّرْ خَدَّكَ لِلنَّاسِ وَلَا تَمْسُ فِي الْأَرْضِ مَرْحًا»
- (٢) وَ عَلَيْنَا أَنْ لَا نَرْفَعَ أَصْوَاتَنَا فَوْقَ صَوْتِ الْمُخَاطَبِ!
- (٣) إِنَّ اللَّهَ يُحِبُّ مَنْ يُحَافِظُ عَلَى الصَّلَاةِ فِي وَقْتِهَا!
- (٤) اللَّهُ لَا يُحِبُّ كُلَّ مُخْتَالٍ وَعَلِينَا أَنْ لَا نَتَكَبَّرَ عَلَى الْآخِرِينَ!

■ اِقْرَأ النَّصَّ التَّالِي بِدَقَّةٍ ثُمَّ أَجِبْ عَنِ الْأَسْئَلَةِ بِمَا يُنَاسِبُ النَّصَّ: (١١-١٥)

من المسؤولیات المهمة للنساء فی العالم هی العنایة بالأسرة. والأخلاقیات و السلوكیات الّتی تُشاهدُها خارج البيوت تكونُ نتیجة للبذر الأوّل الّذی بذرتُه الأُمّ فی البيت. الأُمّهات یرسُمنَ فی ذهن أطفالهنّ الأهداف الّتی سوف یتبعونها فی حياتهم و لذلك أكثر العلماء یعتقدون بأنّ الإصلاح الحقیقی للمجتمعات بیّد الأُمّ و كما نعرفُ مشاركة الأُمّهات فی الخدمات الإجماعیة دورٌ أهمُّ لهنّ و من أحسنها مكافحة (مبارزه) الأمراض الروحیة و الجسدیة.

١١- عین الصَّحیح للفرغ: «من مسؤولیات الأُمّهات هی أن ...»

- (١) لا یعتقدنَ بأمور المجتمع و یتمسكنَ بتربیة الأولاد.
- (٢) یكافحنَ الأمراض و یُصبحنَ طبیبات حاذقات للمجتمعات.
- (٣) ینتھنَ بالمسؤولیات الإجماعیة و الأسریة.
- (٤) لا یشاركنَ خارج البيت فی الأمور المهمة.

١٢- «الهدف من النصّ هو ...» عین الصَّحیح:

- (١) اختصاص تربیة الأولاد بالأُمّهات فقط.
- (٢) أهمیة دور النساء فی إصلاح المجتمعات.
- (٣) إهتمام الأُمّهات بدورهنّ فی البيت فقط.
- (٤) الإحترام الأكثر لأُمّهاتنا فی البيوت.

■ عَيِّنِ الخَطَأَ فِي المَحَلِّ الإِعْرَابِيِّ وَ نَوْعِيَّةِ الكَلِمَاتِ المَعْيَنَةِ فِي النِّصِّ: (١٣ - ١٥)

١٣- «نُشَاهِدُ»:

- (١) فعل مضارع، للمتكلم مع الغير، مزيد بزيادة حرفين / فعل و فاعل
- (٢) مصدره «مُشَاهَدَةٌ»، معرب، حروفه الأصلية «ش - ه - د» / فعل و فاعله «نحن» المستتر
- (٣) فعل مضارع، مزيد ثلاثي من باب «مُفَاعَلَةٌ»، متعدّد / فعل معلوم و فاعله فيه
- (٤) فعل معرب و ماضيه على وزن «فَاعَلَّ» و مزيد بزيادة حرف / فعل و فاعل

١٤- «الْأُمَّ»:

- (١) اسم، مفرد، مؤنث، معرب / فاعل و مرفوع
- (٢) اسم، معرب، جَمْعُهَا الأُمَّهَاتُ، معرب / فاعل لفعل «بَدَّرَتْ»
- (٣) اسم، مؤنث، مبنى، مفرد / فاعل و مرفوع
- (٤) اسم، مفرد، معرب، مؤنث / فاعل لفعل «بَدَّرَتْ» و مرفوع

١٥- «أَهْمٌ»:

- (١) فعل ماضٍ، للغائب، مزيد ثلاثي من باب «إِفْعَالٌ» / فعل و فاعله محذوف
- (٢) اسم تفضيل، من مادة «هـ.م.م» / صفة و مرفوعة بالتبعية من الموصوف (دور)
- (٣) اسم، معرب، مفرد، مذكّر، اسم التفضيل على وزن «أَفْعَلٌ» / صفة
- (٤) مذكّر، يُسْتَعْمَلُ لِلرَّجْحَانِ، من فعل هَمَّ / صفة و مرفوعة

■ عَيِّنِ المُنَاسِبَ فِي الجَوَابِ لِلأسْئَلَةِ التَّالِيَةِ: (١٦ - ٢٠)

١٦- عَيِّنِ اسم التفضيل ليس خبراً:

- (١) شهداؤنا خير الناس إيماناً و عملاً!
- (٢) جبل دماوند أعلى جبل في إيران!
- (٣) هذا الفستان أجمل من ذلك الفستان!
- (٤) كسب الحلال من أفضل الأعمال!

١٧- «ما فَعَلْتَ مِنْ خَيْرَاتٍ تَنفَعُ النَّاسَ وَجَدْتَهَا ذَخِيرَةً لِآخِرَتِكَ.» عَيِّنِ فعل الشَّرْطِ وَ جَوَابَهُ عَلَى التَّرْتِيبِ:

- (١) فَعَلْتُ / وَجَدْتُ
- (٢) تَنفَعُ / وَجَدْتُ
- (٣) فَعَلْتُ / تَنفَعُ
- (٤) تَنفَعُ / فَعَلْتُ

١٨- عَيِّنِ عبارة ما جاء فيها «اسم الفاعل»:

- (١) إَعْلَمُ بَأَنَّ اللَّهَ يُحِبُّ الْمُتَوَكِّلِينَ!
- (٢) الطُّلَّابُ يَسْتَمْعُونَ إِلَى كَلَامِ الأَسْتَاذِ بِدَقَّةٍ!
- (٣) المُسْجِدُ مَكَانٌ مُقَدَّسٌ لِأَدَاءِ الصَّلَاةِ!
- (٤) الصَّدِيقُ مَنْ كَانَ نَاهِيًا عَنِ الظُّلْمِ وَ العُدْوَانِ!

١٩- عَيِّنِ الصَّحِيحَ حَوْلَ مَا أُشِيرَ إِلَيْهِ بِخَطِّ:

- (١) إِنْكُمْ كُنْتُمْ مَنصُورِينَ: اسم المفعول المزيد
- (٢) إِنَّ رَبِّي عَلَّامُ الغُيُوبِ: اسم الفاعل المجرد
- (٣) قُلْ لِلَّهِ المَشْرِقُ وَ المَغْرِبُ: اسم المكان المزيد
- (٤) اللَّهُ أَعْلَمُ بِمَا تَعْمَلُونَ: اسم التفضيل المجرد

٢٠- عَيِّنِ الخَطَأَ حَوْلَ الحَوَارَاتِ التَّالِيَةِ:

- (١) مَنْ يَذْهَبُ فِي لَعْبَةِ كُرَةِ القَدَمِ إِلَى النِّهَائِيِّ؟- مَنْ يَسْجَلُ هَدَفًا يَذْهَبُ إِلَى النِّهَائِيِّ.
- (٢) لِمَاذَا مَا قَبْلَ الحِكْمِ الهَدَفُ؟- رُبَّمَا بِسَبَبِ تَسَلُّلِ.
- (٣) أَىُّ الفَرِيقَيْنِ أَقْوَى؟- كِلَاهُمَا قَوِيَانِ.
- (٤) كَمْ عَدَدَ اللَّاعِبِينَ فِي كُرَةِ القَدَمِ؟- أَكْثَرَ مِنْ أَحَدٍ عَشَرَ لَاعِبًا فِي فَرِيقٍ وَاحِدٍ.

**ریاضی و آمار (۲)**

دوره نیمسال اول

صفحه ۲۳۳

وقت پیشنهادی: ۲۵ دقیقه

**هدف‌گذاری قبل از شروع هر درس در دفترچه سؤال**

لطفاً قبل از شروع پاسخ‌گویی به سؤال‌های درس **ریاضی و آمار (۲)**، هدف‌گذاری چند از ۱۰ خود را بنویسید:  
 از هر ۱۰ سؤال به چند سؤال می‌توانید پاسخ صحیح بدهید؟  
 عملکرد شما در آزمون قبل چند از ۱۰ بوده است؟  
 هدف‌گذاری شما برای آزمون امروز چیست؟

چند از ۱۰ آزمون قبل	هدف‌گذاری چند از ۱۰ برای آزمون امروز

۲۱- چه تعداد از جملات زیر گزاره است؟

 الف) عدد  $\sqrt{7}$  عددی گویا است.

ب) به‌به، امروز چه هوای خوبی است.

پ) جرم یک دانه ارزن ناچیز است.

ت) کامپیوتر را خاموش کنید.

ث) گرم‌ترین نقطه کره زمین در کویر لوت است.

۱ (۱)	۴ (۲)	۲ (۳)	۳ (۴)
-------	-------	-------	-------

۲۲- در چند حالت، ارزش ترکیب فصلی ۴ گزاره دلخواه درست است؟

۱۵ (۱)	۱۶ (۲)	۸ (۳)	۵ (۴)
--------	--------	-------	-------

 ۲۳- ارزش گزاره  $(p \wedge q) \Rightarrow p$  کدام است؟

(۱) همواره درست	(۲) همواره نادرست
-----------------	-------------------

(۳) هم‌ارزش با $p$	(۴) هم‌ارزش با $q$
--------------------	--------------------

محل انجام محاسبات

۲۴- اگر  $(p \wedge \sim p) \vee r \equiv (p \vee \sim p)$  باشد، آن گاه کدام گزینه همواره درست است؟

(۱) ارزش  $r$  درست است. (۲) ارزش  $\sim r$  درست است.

(۳) ارزش  $\sim p$  درست است. (۴) ارزش  $p$  درست است.

۲۵- اگر ارزش گزاره  $p \Leftrightarrow q$  نادرست باشد، ارزش گزاره  $(p \wedge q) \Rightarrow r$  کدام است؟

(۱) هم‌ارزش با  $\sim r$  (۲) هم‌ارزش با  $r$

(۳) همواره درست (۴) همواره نادرست

۲۶- کدام یک از گزاره‌های زیر به انتفای مقدم، همواره درست است؟

(۱)  $(p \Leftrightarrow p) \Rightarrow \sim p$  (۲)  $(p \wedge \sim p) \Rightarrow p$

(۳)  $(p \vee \sim p) \Rightarrow \sim p$  (۴)  $(p \Rightarrow \sim p) \Rightarrow p$

۲۷- گزاره  $(p \wedge \sim q) \vee (p \Rightarrow q)$  هم ارز کدام است؟ (T: درست و F: نادرست)

(۱) T (۲) F (۳) p (۴) q

۲۸- کدام گزینه نماد ریاضی عبارت «تفاضل جذر عددی، از مربع نصف آن عدد، بزرگ‌تر از معکوس آن عدد است» را توصیف می‌کند؟

$$(۱) \frac{x^2}{2} - \sqrt{x} > \frac{1}{x} \quad (۲) \frac{x^2}{4} - \sqrt{x} > \frac{1}{x}$$

$$(۳) \frac{\sqrt{x}}{2} - x^2 > -x \quad (۴) \sqrt{x} - \frac{x^2}{4} > -x$$

۲۹- در کدام گزینه خطا رخ نداده است؟

$$(۱) a > b \Rightarrow a - 2 < b - 2 \quad (۲) x > y \Rightarrow -4x > -4y$$

$$(۳) \frac{3\sqrt{2}}{\sqrt{2}+1} = 3 \quad (۴) \sqrt{(1-\sqrt{2})^2} = \sqrt{2}-1$$



۳۰- اگر جدول زیر مربوط به یک تابع ثابت باشد، مقدار  $\frac{2n-k+z}{\frac{1}{2}m}$  کدام است؟

x	۲	-۱	۴	۰	۱
y	n-۴	$\frac{k}{2}-۱$	۳	m-۱	$\sqrt{z}$

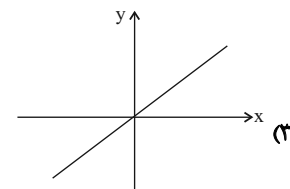
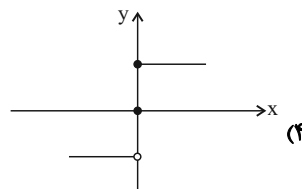
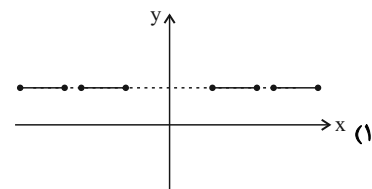
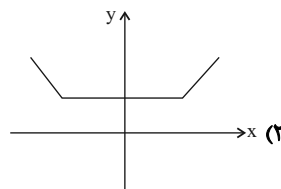
(۴)  $\frac{9}{2}$

(۳)  $\frac{13}{2}$

(۲)  $\frac{15}{2}$

(۱)  $\frac{11}{2}$

۳۱- کدام نمودار زیر، مربوط به یک تابع ثابت است؟



۳۲- اگر  $f(x)$  تابعی ثابت با خروجی  $k$ ،  $g(x) = (m-2)x^2 + mx$  تابعی خطی و رابطه  $f(x+1) = kf(x)$  برقرار باشد، حاصل

$g(2) + f(1)$  کدام است؟

(۴) -۴ یا -۵

(۳) ۴ یا ۵

(۲) فقط ۵

(۱) فقط ۴

۳۳- به ازای کدام مقدار  $a$ ، تابع  $y + (4a + 8)x = 9$  یک تابع ثابت است؟

(۴) -۲

(۳) ۲

(۲) ۴

(۱) -۴

۳۴- کدام یک از گزینه‌های زیر همواره تابع ثابتی را نمایش می‌دهد؟

(۱) رابطه‌ای که به هر فرد شماره شناسنامه‌اش را نسبت می‌دهد.

(۲) رابطه‌ای که به هر فرد گروه خونی‌اش را نسبت دهد.

(۳) رابطه‌ای که به هر مدل ماشین رنگش را نسبت دهد.

(۴) رابطه‌ای که به هر سال، تعداد ماه‌هایش را نسبت دهد.

۳۵- در تابع  $f(x) = \begin{cases} ax^2 + 2 & , x \geq 1 \\ bx - 1 & , x \leq 1 \end{cases}$ ، اگر  $f(2) = 14$  باشد، حاصل  $a + b$  کدام است؟

- ۷ (۴)                      -۹ (۳)                      ۸ (۲)                      ۹ (۱)

۳۶- اگر  $f(x) = \begin{cases} 2x^2 + 4 & , x < 0 \\ 2x + 4 & , 0 \leq x \leq 2 \\ 2x - 3 & , x > 2 \end{cases}$ ،  $a = f(-4)$ ،  $b = f(1)$  و  $c = f(3)$  باشد، مجذور میانگین  $a$ ،  $b$  و  $c$  برابر کدام است؟

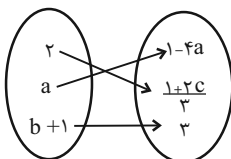
- ۱۴۴ (۴)                      ۲۲۵ (۳)                      ۸۱ (۲)                      ۱۲۱ (۱)

۳۷- برد تابع  $f(x) = \begin{cases} 2x & , x \geq 0 \\ -1 & , x < 0 \end{cases}$  کدام است؟

- $\{y | y \geq 0\} \cup \{-1\}$  (۴)                       $\{y | y \geq 0, y < -1\}$  (۱)

- $R - \{-1\}$  (۴)                       $\{y | y \geq -1\}$  (۳)

۳۸- اگر  $f$  تابع همانی باشد، حاصل  $5a + 2c - b$  کدام است؟



- ۳ (۲)                      ۲ (۱)

- ۵ (۴)                      ۴ (۳)

۳۹- اگر  $f = \{(1, a-3), (2, a-b)\}$  یک تابع همانی باشد، حاصل  $a - 2b$  کدام است؟

- ۲ (۴)                      صفر (۳)                      -۱ (۲)                      ۳ (۱)

۴۰- اگر  $f$  تابع همانی باشد به طوری که  $f(3 - 4k) = -11 + 5k$ ، مقدار  $f(k + 3)$  کدام است؟

- $\frac{19}{4}$  (۴)                       $\frac{40}{9}$  (۳)                       $\frac{21}{4}$  (۲)                       $\frac{41}{9}$  (۱)

علوم و فنون ادبی (۳)

دوره نیمسال اول

صفحة ۲ (۵۶)

وقت پیشنهادی: ۱۵ دقیقه

**هدف‌گذاری قبل از شروع هر درس در دفترچه سؤال**

لطفاً قبل از شروع پاسخ‌گویی به سؤال‌های درس **علوم و فنون ادبی (۲)**، هدف‌گذاری چند از ۱۰ خود را بنویسید:  
 از هر ۱۰ سؤال به چند سؤال می‌توانید پاسخ صحیح بدهید؟  
 عملکرد شما در آزمون قبل چند از ۱۰ بوده است؟  
 هدف‌گذاری شما برای آزمون امروز چیست؟

چند از ۱۰ آزمون قبل	هدف‌گذاری چند از ۱۰ برای آزمون امروز

**۴۱- با توجه به تاریخ ادبیات قرن نهم کدام گزینه نادرست است؟**

- (۱) جامی در کتاب نفحات‌الانس، شیوه تذکره‌الاولیای عطار را در بیان حقایق عرفانی و ذکر احوال عارفان به کار برد.
- (۲) تذکره دولتشاه شرح احوال بیش از صد تن از عارفان ایرانی از آغاز تا زمان مؤلف است.
- (۳) بایسنقر میرزا، پسر شاهرخ، هنرمند و هنردوست بود و در زمان او هنرمندان، قرآن کریم و شاهنامه فردوسی را به خط خوش نگاشتند.
- (۴) در عهد تیموریان، علاوه بر گسترش هنرهای چون مینیاتور، معماری و تذهیب، تاریخ‌نویسی نیز ادامه یافت.

**۴۲- در کدام گزینه به ترتیب به ویژگی فکری و زبانی نثر سبک عراقی اشاره شده است؟**

- (۱) کاسته شدن از صحت و اتقان مطالب - رواج تاریخ‌نویسی به نثر ساده
- (۲) رواج یافتن فنون و صنایع ادبی و توجه به ظاهرسازی - جایگزین شدن نثر ساده به جای نثر فنی
- (۳) رواج تاریخ‌نویسی به نثر ساده - رواج یافتن غزل‌های عاشقانه و عارفانه
- (۴) ورود لغات ترکی و مغولی به زبان فارسی - ضعیف شدن تحقیق و تتبع در بین علما و ادیبان

**۴۳- کدام گزینه برای جای خالی مناسب است؟**

«... به نثری عالمانه و پخته نوشته شده است و کتاب «عشاق‌نامه» در قالب ... است.»

- (۱) جامع‌التواریخ / مثنوی
- (۲) تاریخ جهانگشا / قطعه
- (۳) جامع‌التواریخ / نظم و نثر
- (۴) تاریخ جهانگشا / نثر

**۴۴- در کدام گزینه، واژه‌هایی وجود دارد که به ترتیب با نام یکی از کتاب‌های «فخرالدین عراقی» و «عبید زاکانی» شباهت دارد؟**

- (الف) ای لمعات طلعتت نور چراغ دوستی / بی تو مرا بهار دی ای گل باغ دوستی
- (ب) بس پند که بود آنکه بر تاج سرش پیدا / صد پند نو است اکنون در مغز سرش پنهان
- (پ) جلوه صبح و شکرخند گل و آوای چنگ / دلگشا باشد، ولی چون صحبت احباب نیست
- (ت) ای بهارستان اقبال ای چمن سیما بیا / فصل سیر دل گذشت اکنون به چشم ما بیا

- (۱) الف، ب      (۲) الف، ت      (۳) ب، پ      (۴) ب، ت

**۴۵- در هر دو بیت کدام گزینه، ویژگی‌های زبانی سبک عراقی وجود دارد؟**

- (الف) نه لشکری که مر آن را کسی بداند حد / نه لشکری که مر آن را کسی بداند مر
- (ب) روی تو خوش می‌نماید آینه ما / کآینه پاکیزه است و روی تو زیبا
- (پ) یا همچو زبرجدگون یک رشته سوزن / اندر سر هر سوزن یک لؤلؤ شهوار
- (ت) کامجویان را ز ناکامی چشیدن چاره نیست / بر زمستان صبر باید طالب نوروز را

- (۱) الف، پ      (۲) الف، ت      (۳) ب، پ      (۴) ب، ت

**۴۶- درون مایه کدام بیت در گستره تقسیم‌بندی مفاهیم سبک خراسانی قرار نمی‌گیرد؟**

- (۱) می نوش ندانی ز کجا آمده‌ای / خوش باش ندانی به کجا خواهی رفت
- (۲) یکی لشکر آمد ز پهلو به دشت / که از گرد ایشان هوا تیره گشت
- (۳) دوام عیش و تنعم نه شیوه عشق است / اگر معاشر مایی، بنوش نیش غمی
- (۴) خرد چشم جان است چون بنگری / تو بی چشم شادان جهان نسپری

**۴۷- در کدام بیت، واقع‌گرایی یا توجه به دنیای بیرون وجود ندارد؟**

- (۱) این قصر خجسته که بنا کرده‌ای امسال / با غرفه فردوس به فردوس برین است
- (۲) می بر کف من نه که طرب را سبب این است / آرام من و مونس من روز و شب این است
- (۳) هنرش هست فراوان گهرش هست نکو / چون شجر نیک بود میوه فراوان گردد
- (۴) در تنگنای وحدت، کثرت چگونه گنجد / در عالم حقیقت بطلان چه کار دارد؟

**۴۸- کدام گزینه درباره شعر و نثر سبک عراقی نادرست است؟**

- (۱) در این دوره مدعیان عرفان به پیچیده جلوه دادن مفاهیم عرفانی پرداختند.
- (۲) سستی و ضعف در ساخت دستوری جملات یکی از ویژگی‌های زبانی نثر این دوره است.
- (۳) کتاب «ظفرنامه شامی» قدیمی‌ترین تاریخ نوشته شده درباره تیمور است.
- (۴) در این دوران، دو کتاب از جمله «محاکمة اللغتين» به عربی و «بابرنامه» به ترکی نوشته شد.

**۴۹- در کدام بیت هر دو نوع تشبیه «گسترده و فشرده» وجود دارد؟**

- (۱) هر که از مهر تو چون ذره شود سرگردان / دورش از روی چو خورشید درخشان مگذار
- (۲) من که با زلف چو چوگان تو گویی نزنم / بیش از این گوی دلم در خم چوگان مگذار
- (۳) چند چون مرغ کنی سوی گلستان پرواز / راه آمد شد بستان به صبا باز گذار
- (۴) تو که یک ذره نداری خیر از آتش مهر / ذره بی سر و پا را به هوا باز گذار

**۵۰- در همه گزینه‌ها به جز ... دست کم یک تشبیه با تمام ارکان وجود دارد.**

- (۱) خویش را از شوق او دیوانه‌وار / بر سر آتش زند پروانه‌وار
- (۲) تو سلیمان‌وش به شادروان (تخت پادشاهی) دری / کرده از ماه نوی انگشتری
- (۳) باغ گردد گل پرست و راغ گردد لاله گون / باد گردد مشکبوی و ابر مروارید بار
- (۴) ای سیمگون رخت به سپیدی نشان برف / خویت به سان آتش و رویت به سان برف

۵۱- در کدام بیت، هر دو واژه مشخص شده در معنی مجازی به کار رفته‌اند؟

(۱) جهان جوی پیش جهان‌آفرین / بمالید چندی رخ اندر زمین

(۲) کنار آب و کنار بتان غنیمت دان / کنون که موسم بوس و کنار می آید

(۳) دود آه سینۀ نالان من / سوخت این افسردگان خام را

(۴) یکی را سنبل از گل بر کشیده / یکی را گرد گل سنبل دمیده

۵۲- نوع تشبیه فشرده در کدام گزینه متفاوت است؟

(۱) من چراغم کشتنم را حاجت شمشیر نیست / می توان افشاند دامانی که بس باشد مرا

(۲) فرزند ماست شعر و بدان فخر می کنیم / زان ابلهان نه‌ایم که فخر از پدر کنند

(۳) دل خراب من دگر خراب‌تر نمی‌شود / که خنجر غمت از این خراب‌تر نمی‌زند

(۴) من یکی مرغ غزلخوان تو بودم، چه فتاد / که دگر گوش نداری به نواخوانی من

۵۳- در چند بیت از ابیات زیر، هر دو آرایه «تشبیه و تشخیص» دیده می‌شود؟

(الف) نامه مظلوم در آهن سرایت می‌کند / زین سبب در خانه زنجیر دائم شیون است

(ب) زین پیش دلاورا کسی چون تو شگفت / حیثیت مرگ را به بازی نگرفت

(ج) جواهر تو بخشی دل سنگ را / تو در روی جواهر کشی سنگ را

(د) ز دو دیده خون فشانم ز غمت شب جدایی / چه کنم که هست اینها گل باغ آشنایی

(۱) چهار (۲) سه (۳) دو (۴) یک

۵۴- تعداد تشبیه در کدام بیت با بیت زیر یکسان است؟

«ز شب سیه چه نالم؟ که فروغ صبح رویت / به سپیده سحرگاه و به ماهتاب ماند»

(۱) چون جام شفق موج زند خون به دل من / با این همه دور از تو مرا چهره زردی است

(۲) ای دفتر حسن تو را فهرست، خط و خالها / تفصیلها پنهان شده در پرده اجمالها

(۳) ایام گل چو عمر به رفتن شتاب کرد / ساقی به دور باده گلگون شتاب کن

(۴) ما با توایم و با تو نه‌ایم، اینت بوالعجب / در حلقه‌ایم با تو و چون حلقه بر دریم

۵۵- در هیچ یک از ابیات زیر «مجاز به علاقه شباهت» وجود ندارد، به جز ...

(۱) با ساریان بگویند احوال آب چشمم / تا بر شتر نیندد محمل به روز باران

(۲) گر برگ گل سرخ کنی پیرهنش را / از نازکی آزار رساند بدنش را

(۳) یکی درخت گل اندر میان خانه ماست / که سروهای چمن پیش قامتش پستند

(۴) چشمت به غمزه خانه مردم خراب کرد / مخموریت مباد که خوش مست می‌روی

۵۶- تعداد پایه‌های آوایی کدام گزینه، با مصراع زیر یکسان است؟

«جفت بدحالان و خوش حالان شدم»

- (۱) که در آفرینش ز یک گوهرند  
 (۲) دلم را طاقت هجرت نباشد  
 (۳) کنون رزم سهراب و رستم شنو  
 (۴) اگر پای در دامن آرم چو کوه

۵۷- ابیات کدام گزینه به ترتیب بر وزن «فعلاتن» و «مفاعیلن» سروده شده است؟

(الف) نظر آوردم و بردم که وجودی به تو ماند / همه اسمند و تو جسمی، همه جسمند و تو روحی

(ب) گر دوست می‌آید برم یا تیغ دشمن بر سرم / من با کسی افتاده‌ام کز وی نپردازم به کس

(ج) وه که دامن می‌کشد آن سروناز از من هنوز / ریخت خونم را و دارد احتیاز از من هنوز

(د) نه چندان آرزومندم که وصفش در بیان آید / وگر صد نامه بنویسم حکایت بیش از آن آید

- (۱) الف - د  
 (۲) ج - د  
 (۳) د - الف  
 (۴) ب - ج

۵۸- با توجه به نوع پایه‌های آوایی، عبارات کدام گزینه از نظر وزنی می‌توانند جایگزین پایه‌های آوایی خالی باشد؟

«... هر که جان در پای جانان می‌فشاند / روح پاکش را ز جنت ... می‌فرستد»

- (۱) همچو من - آسمان‌ها  
 (۲) عاشق است - بر زمین  
 (۳) آشنا شد - سوی یاری  
 (۴) در خرابات - درخشان

۵۹- ابیات کدام گزینه، با هم هم‌وزن هستند؟

(الف) گوهر خود را هویدا کن، کمال این است و بس / خویش را در خویش پیدا کن، کمال این است و بس

(ب) دلم از دست غمت دامن صحرا بگرفت / غمت از سر ننه‌م گر دلت از ما بگرفت

(ج) چو رامین گه گهی بنواختی چنگ / ز شادی بر سر آب آمدی سنگ

(د) که شنیدی که در این بزم دمی خوش بنشست / که نه در آخر صحبت به ندامت برخاست

(ه) جهان در جهان نقش و صورت گرفت / کدام است از این نقش‌ها، آن ما

- (۱) الف - ب  
 (۲) ب - د  
 (۳) الف - ه  
 (۴) ب - ج

۶۰- وزن کدام بیت متفاوت است؟

(۱) به جز هندوی زلفش هیچ‌کس نیست / که بر خوردار شد از روی فرخ

(۲) بنازیم دستی که انگور چید / مریزاد پایی که در هم فشرد

(۳) جهان را دره‌ای در مغز هوش نیست / که او جز رستمی سهراب‌کش نیست

(۴) چو عاجز گشت خسرو در جوابش / نیامد بیش پرسیدن صوابش

وَسْمَتِ بَيْتِنَاهَا كَيْ تَكْرِخُ وَ جِزْرَانِي: ۲۵ رِقْمَه

تاریخ [۳]

دوره نیمسال اول

صفحة ۸۸ و ۸۷

### هدف‌گذاری قبل از شروع هر درس در دفترچه سؤال

لطفاً قبل از شروع پاسخ‌گویی به سؤال‌های درس تاریخ (۲)، هدف‌گذاری چند از ۱۰ خود را بنویسید:  
از هر ۱۰ سؤال به چند سؤال می‌توانید پاسخ صحیح بدهید؟  
عملکرد شما در آزمون قبل چند از ۱۰ بوده است؟  
هدف‌گذاری شما برای آزمون امروز چیست؟

چند از ۱۰ آزمون قبل

هدف‌گذاری چند از ۱۰ برای آزمون امروز

۶۱- مطابق برخی روایت‌ها، ... از جمله فرمانروایانی بود که توسط حضرت محمد (ص) به اسلام دعوت شد، اما دعوت پیامبر را نپذیرفت و به ...،

حاکم ایرانی ... امر کرد که به حجاز رود و آن حضرت را دستگیر و روانه ... کند.

(۱) خسرو پرویز - باذان - یمن - تیسفون

(۲) خسرو انوشیروان - رستم فرخزاد - عمان - مدائن

(۳) خسرو پرویز - رستم فرخزاد - عمان - تیسفون

(۴) خسرو انوشیروان - باذان - یمن - مدائن

۶۲- هر یک از عبارت‌های زیر به ترتیب، مربوط به کدام جنگ بین ایرانیان و اعراب مسلمان است؟

- در این جنگ سپاه ایران با شکست مسلمانان، بیشتر متصرفات آنان را پس گرفت.

- این جنگ سرنوشت حکومت ساسانی را قطعی کرد.

- خبر پیروزی خیره‌کننده اعراب مسلمان بر رومیان در شام، موجب تقویت روحیه و انگیزه جنگاوران عرب در این جنگ شد.

- بقایای ارتش ساسانی در این جنگ گرد هم آمدند و با مهاجمان جنگیدند، اما شکست خوردند و بسیاری از آنان کشته شدند.

(۱) پل - قادسیه - جولای - نهاوند

(۲) جسر - جولای - نهاوند - قادسیه

(۳) پل - قادسیه - نهاوند - جولای

(۴) جسر - نهاوند - قادسیه - جولای

۶۳- به ترتیب، کدام گزینه پاسخ صحیح پرسش‌های زیر است؟

الف) دبیر دوره عباسی چه کسی بود؟

ب) به ترتیب نام دیوان انشا و دیوان خراج چه بود؟

(۱) ابن مقفع - جند، رسایل

(۲) هرمزان - استیفا، رسایل

(۳) هرمزان - استیفا، جند

(۴) ابن مقفع - رسایل، استیفا

۶۴- کدام خلیفه اموی، شیوه‌ای متفاوت در حکومت اتخاذ کرد و تصمیم گرفت که به کتاب خدا و سنت پیامبر عمل نماید و به غیر از علویان چه

کسانی از مخالفان بزرگ امویان محسوب می‌شدند؟

(۱) معاویه بن یزید - عباسیان و ایرانیان

(۲) عمر بن عبدالعزیز - موالی و خوارج

(۳) معاویه بن یزید - موالی و خوارج

(۴) عمر بن عبدالعزیز - عباسیان و ایرانیان

۶۵- کدام گزینه درباره خلافت و اقدامات معاویه درست است؟

(۱) معاویه خود را سیاست‌مداری اهل مدارا و مسالمت‌جو نشان می‌داد.

(۲) معاویه شورش عبدالرحمان بن اشعث و قیام زید بن علی را سرکوب کرد.

(۳) معاویه در توزیع درآمدهای عمومی شیوه توزیع مساوی عطایا را بنا نهاد.

(۴) در زمان معاویه موالی در قیام‌های ضداموی حضوری چشمگیر داشتند.

۶۶- کدام اقدام خلیفه دوم، از ثروت اندوزی و تجمل‌گرایی کارگزاران خلافت و بزرگان قریش جلوگیری کرد؟

(۱) نحوه توزیع درآمدها و عطایا که بر پایه مساوات اسلامی بود.

(۲) محدودیت‌هایی را برای سران قریش در برداشت از بیت‌المال ایجاد کرد.

(۳) ساده‌زیستی و سخت‌گیری خلیفه دوم نسبت به کارگزاران خلافت و بزرگان قریش

(۴) نحوه توزیع عطایا و ساده‌زیستی و سخت‌گیری او نسبت به کارگزاران خلافت

۶۷- با توجه به سؤالات زیر کدام گزینه شامل پاسخ درست است؟

الف) هر کدام از موارد، به ترتیب مربوط به کدام یک از معیارهای سنجش اعتبار خبر تاریخی است؟ (مقایسه و تطبیق با سایر منابع و شواهد - مطابقت با عقل)

ب) کدام دسته کتاب حاوی موضوعاتی درباره شیوه کشورداری و مناسبات حکومت و مردم است؟

(۱) سنجش اعتبار و نقد و بررسی گزارش‌ها و منابع تاریخی - سنجش اعتبار و نقد و بررسی گزارش‌ها و منابع تاریخی - سیاست‌نامه

(۲) سنجش اعتبار و نقد روایت‌کننده - سنجش اعتبار و نقد و بررسی گزارش‌ها و منابع تاریخی - سیاست‌نامه

(۳) سنجش اعتبار و نقد و بررسی گزارش‌ها و منابع تاریخی - سنجش اعتبار و نقد روایت‌کننده - اندرزنامه

(۴) سنجش اعتبار و نقد روایت‌کننده - سنجش اعتبار و نقد روایت‌کننده - اندرزنامه

۶۸- کدام گزینه مبین پاسخ درست به سؤالات زیر می‌باشد؟

الف) به ترتیب موارد زیر از ویژگی‌های کدام نوع تاریخ‌نگاری است؟ ۱- گزینش و انتخاب یک روایت ۲- ذکر همه روایات و ذکر منابع ۳- بررسی موشکافانه و نقد روایت‌های مختلف

ب) هر کدام از کتاب‌ها به ترتیب مربوط به کدام نوع تاریخ‌نگاری است؟ (تاریخ طبری - شاهنامه - تاریخ بیهقی - عجائب‌المقدور فی نوابغ تیمور)

(۱) روایی - ترکیبی - تحلیلی - عمومی - منظوم - تک‌نگاری - سلسله‌ای

(۲) ترکیبی - روایی - تحلیلی - عمومی - منظوم - سلسله‌ای - تک‌نگاری

(۳) تحلیلی - روایی - ترکیبی - منظوم - تک‌نگاری - عمومی - سلسله‌ای

(۴) ترکیبی - روایی - تحلیلی - تک‌نگاری - عمومی - سلسله‌ای - منظوم

۶۹- به ترتیب صحیح یا غلط بودن هر یک از عبارات داده شده در کدام گزینه به درستی مشخص شده است؟

الف) با گسترش دعوت و گرایش جوانان و مستضعفان به اسلام، سران مشرک به علت اعتقاد به بت‌پرستی و احساسات دینی، به مخالفت و دشمنی با اسلام پرداختند.

ب) پس از بی‌احترامی و اهانت اهالی طائف نسبت به پیامبر ایشان ناگزیر شد با حمایت خواهی مطعم‌بن عدی یکی از اشراف مکه به آن شهر بازگردد.

پ) حضرت علی علیه‌السلام و زیدبن حارثه به‌عنوان نخستین ایمان‌آوردگان به نبوت پیامبر و دین اسلام شناخته شده‌اند.

ت) پیمان عقبه اول بیانگر نفوذ و گسترش چشمگیر اسلام در یثرب بود؛ زیرا شمار قابل توجهی از اعضای قبیله‌های مختلف به‌ویژه اوس و خزرج در آن حضور داشتند.

(۱) ص - غ - غ - ص (۲) غ - ص - ص - غ (۳) ص - غ - ص - غ (۴) غ - ص - غ - ص

۷۰- کدام گزینه به ترتیب، پاسخ صحیح هر یک از سؤالات زیر است؟

الف) مهم‌ترین اقدام پیامبر برای تأسیس نظام اجتماعی و سیاسی منسجم در چارچوب دین اسلام کدام است؟

ب) کدام غزوه ضربه سنگین و جبران‌ناپذیری بر قریش وارد آورد و قدرت و موقعیت آنان را در حجاز تضعیف کرد؟

پ) علت دستور پیامبر به حرکت سپاه اسلام به سوی سرحدات شام در واپسین روزهای زندگانی‌اش چه بود؟

ت) هنگامی که رسول خدا تصمیم به محاصره یهودیان بنی‌نضیر گرفت، چه کسی آن‌ها را تشویق به مقاومت کرد و به آنان وعده یاری داد؟

(۱) پیمان‌برادری و تحکیم و وحدت دینی، خندق، مقابله با تهدیدات رومیان، عبدالله بن ابی

(۲) پیمان‌نامه عمومی مدینه، بدر، مقابله با بهانه‌جویی‌های یهودیان، اسامه بن زید

(۳) پیمان‌برادری و تحکیم و وحدت دینی، خندق، مقابله با بهانه‌جویی‌های یهودیان، اسامه بن زید

(۴) پیمان‌نامه عمومی مدینه، بدر، مقابله با تهدیدات رومیان، عبدالله بن ابی



۷۱- در کدام گزینه صحیح یا غلط بودن هریک از عبارتهای زیر به درستی بیان شده است؟

- امام کاظم (ع) شیعیان را از همکاری با حکومت عباسی منع می‌کرد و به دستور هارون و مأمون عباسی به زندان افتاد.
- از زمان امام صادق (ع) حرکتی در جامعه اسلامی با عنوان جریان وکالت آغاز شد.
- اسماعیلیه، شاخه‌ای از مذهب شیعه هستند که اسماعیل پسر امام کاظم (ع) را که قبل از آن حضرت وفات یافته بود، به‌عنوان امام هفتم می‌شناسند.

- عبیدالله مهدی، حکومتی را در شمال آفریقا (تونس و مراکش) بنیاد نهاد که به خلافت فاطمیان معروف شد.

(۱) ص - غ - ص - غ (۲) ص - غ - غ - ص (۳) غ - ص - غ - ص (۴) غ - ص - ص - غ

۷۲- چند عبارت زیر درباره خلافت فاطمیان درست است؟

- از اواخر دوران مستنصر، حکومت فاطمیان دچار ضعف سیاسی و بحران اجتماعی شد.
- حکومت فاطمیان سرانجام توسط صلاح‌الدین ایوبی منقرض شد.
- خلفای فاطمی با تسلط بر مناطق شام و حجاز، حکومت عباسیان را به شدت مورد تهدید قرار داده بودند.
- هدف اساسی فاطمیان از ایجاد مراکز علمی و آموزشی بزرگ، رقابت با مراکز علمی و آموزشی عباسیان در بغداد بود.
- فاطمیان در برخی از هنرها مانند منبت‌کاری، کاشی‌کاری و کاغذسازی به نوآوری پرداختند.

- بیشتر دوران حکومت فاطمیان، اهل تسنن آزادانه به زندگی و فعالیت دینی و اجتماعی خود مشغول بودند.

(۱) دو (۲) سه (۳) چهار (۴) پنج

۷۳- کدام گزینه به‌ترتیب، پاسخ صحیح سؤالات زیر است؟

الف) عبدالرحمن بن اشعث به چه علت علیه حجاج، خلیفه اموی دست به شورش زد؟

ب) دعوت عباسیان علیه امویان به دنبال چه واقعه‌ای وارد مرحله سرنوشت‌ساز شد؟

- (۱) خونخواهی امام حسین (ع) - پیوستن ابومسلم خراسانی به این جنبش
- (۲) حمایت از موالی - دعوت از مردم به حکومت آل محمد
- (۳) دورنشدن از عراق - پیوستن ابومسلم خراسانی به این جنبش
- (۴) مدعی خلافت بودن - دعوت از مردم به حکومت آل محمد

۷۴- چه زمانی حکومت عباسیان رو به ضعف و انعطاط گذاشت و عباسیان برای توجیه حقانیت و مشروعیت خلافت خویش بر چه مسئله‌ای تأکید می‌کردند؟

(۱) اسارت غلامان ترک در سرحدات ماوراءالنهر - محق بودن برای جانشینی پیامبر

(۲) پایان حکومت مأمون و خارج شدن اداره امور از دست وزیران ایرانی - خویشاوندی و پیوند با پیامبر

(۳) اسارت غلامان ترک در سرحدات ماوراءالنهر - خویشاوندی در پیوند با پیامبر

(۴) پایان حکومت مأمون و خارج شدن اداره امور از دست وزیران ایرانی - محق بودن برای جانشینی پیامبر

۷۵- معاویه به چه بهانه‌ای به سرکشی علیه امام علی (ع) پرداخت و از سوی چه کسی به حکومت منطقه شام منصوب شد و با چه روشی

پشتیبانی کامل مردم شام را نسبت به خود و خاندانش جلب کرد؟

(۱) به بهانه خونخواهی عثمان، خلیفه دوم - با فریب‌کاری و تبلیغات فراوان

(۲) به بهانه خونخواهی عثمان، خلیفه سوم - با زور سرنیزه و خشونت

(۳) به بهانه حمایت از بزرگان قریش، خلیفه دوم - با فریب‌کاری و تبلیغات فراوان

(۴) به بهانه حمایت از بزرگان قریش، خلیفه سوم - با تهدید و ارباب و خشونت

۷۶- نخستین خلیفه‌ای که با زور و غلبه نظامی، زمام امور را به دست گرفت که بود و با چه اقدامی نخستین گام را برای موروثی کردن خلافت برداشت و چه چیزی را به اجبار رسم کرد؟

- (۱) ابوبکر بن ابی قحافه، با تعیین جانشین برای خود، دشنام‌گویی و اهانت به امام علی (ع)
- (۲) معاویه بن ابوسفیان، با تعیین ولیعهد برای خود، دشنام‌گویی و اهانت به امام علی (ع)
- (۳) عمر بن خطاب، با تعیین جانشین برای خود، گسترش فتوحات در سرزمین‌های دیگر
- (۴) عثمان بن عفان، با حمایت از اشراف بنی‌امیه، گسترش فتوحات در سرزمین‌های دیگر

۷۷- کدام امام در مدینه به بیان تعالیم اسلام و تربیت شاگردان اشتغال داشت و به ترتیب، کدام عوامل وضعیت ضعف سیاسی و بحران اقتصادی فاطمیان را بدتر کرد؟

- (۱) امام کاظم - حملات پیاپی سلجوقیان به قلمرو خلافت - شروع جنگ‌های صلیبی
- (۲) امام صادق - حملات پیاپی سلجوقیان به قلمرو خلافت - شروع جنگ‌های صلیبی
- (۳) امام کاظم - شروع جنگ‌های صلیبی - حملات پیاپی سلجوقیان به قلمرو خلافت
- (۴) امام صادق - شروع جنگ‌های صلیبی - حملات پیاپی سلجوقیان به قلمرو خلافت

۷۸- به ترتیب، کدام گزینه مبتنی پاسخ سؤال‌های زیر است؟

(الف) کدام مورد از ویژگی‌های بت‌پرستان نیست؟

(ب) در کدام منطقه شبه‌جزیره عربستان کشاورزی وجود نداشته است؟

- (۱) اهدای قربانی و نذرهای فراوان برای خدایان - طائف
- (۲) اعتقاد به جهان پس از مرگ - مکه
- (۳) ساختن عبادتگاه برای بت‌های سنگی و چوبی - یمن
- (۴) حج به روش حضرت ابراهیم (ع) - یثرب

۷۹- پاسخ سؤال‌های زیر به ترتیب، در کدام گزینه قرار دارد؟

(الف) کدام مورد از جمله شاخص‌های زندگی در قبیله نیست؟

(ب) پیامبر پدر خود را چه زمانی از دست داد؟

(پ) ابتدا چه کسی سرپرستی پیامبر را بر عهده گرفت؟

- (۱) افتخار به نسب - قبل از تولد - ابوطالب
- (۲) اطاعت بی‌چون و چرا از رئیس یا شیخ قبیله - ۶ سالگی - ابوطالب
- (۳) پشتیبانی بی‌قید و شرط از رئیس قبیله - قبل از تولد - عبدالمطلب
- (۴) احترام به روابط خونی و خویشاوندی - ۶ سالگی - عبدالمطلب

۸۰- در رابطه با خط زمان زندگانی رسول اکرم (ص) در دوران پیش از بعثت، کدام گزینه به ترتیب زمان وقوع صحیح می‌باشد؟

- (۱) شرکت در جنگ فجار، شرکت در حلف الفضول، سفر تجاری به شام به همراه سرمایه خدیجه، نصب حجرالاسود.
- (۲) شرکت در حلف الفضول، نصب حجرالاسود، شرکت در جنگ فجار، سفر تجاری به شام به همراه سرمایه خدیجه
- (۳) نصب حجرالاسود، شرکت در حلف الفضول، سفر تجاری به شام به همراه سرمایه خدیجه، شرکت در جنگ فجار
- (۴) سفر تجاری به شام به همراه سرمایه خدیجه، نصب حجرالاسود، شرکت در حلف الفضول، شرکت در جنگ فجار

وقت پیشنهادی تاریخ و جغرافیا: ۲۵ دقیقه

**جغرافیا [۲]**

دوره نیمسال اول

صفحه ۲ تا ۸۲

**هدف‌گذاری قبل از شروع هر درس در دفترچه سؤال**

لطفاً قبل از شروع پاسخ‌گویی به سؤال‌های درس **جغرافیا (۲)**، هدف‌گذاری چند از ۱۰ خود را بنویسید:  
 از هر ۱۰ سؤال به چند سؤال می‌توانید پاسخ صحیح بدهید؟  
 عملکرد شما در آزمون قبل چند از ۱۰ بوده است؟  
 هدف‌گذاری شما برای آزمون امروز چیست؟

چند از ۱۰ آزمون قبل	هدف‌گذاری چند از ۱۰ برای آزمون امروز
---------------------	--------------------------------------

۸۱- به ترتیب، در کدام گزینه صحیح یا غلط بودن هریک از عبارتهای زیر به درستی بیان شده است؟

- در بین عناصر فرهنگی، زبان نقش مهمی در خلق چشم‌اندازهای فرهنگی دارد.
- جغرافی‌دان‌ها برای مطالعه و شناخت تنوع فرهنگی، به مطالعه فرهنگ‌ها می‌پردازند.
- پخش فرهنگی از زمان‌های بسیار کهن وجود داشته است.
- امروزه پخش غیرمستقیم (بدون تماس) فرهنگی، غالب است.

۱) ص - غ - ص - غ      ۲) غ - ص - غ - ص      ۳) غ - ص - ص - غ      ۴) غ - غ - ص - ص

۸۲- به ترتیب، منظور از خانواده زبانی چیست؟ زبان فارسی با کدام زبان از یک خانواده زبانی محسوب می‌شود؟ زبان مردم یهود، زبان کدام قوم است؟ یکی از تغییرات تاریخی در الگوهای زبانی جهان مربوط به کدام عصر است؟

- ۱) گروه بزرگی از زبان‌ها که بیشتر افراد جهان با آن تکلم می‌کنند - آلمانی - حامی - عصر انقلاب صنعتی
- ۲) گروه بزرگی از زبان‌ها که یک ریشه اصلی دارند - انگلیسی - سامی - عصر اکتشافات جغرافیایی
- ۳) گروه بزرگی از زبان‌ها که بیشتر افراد جهان با آن تکلم می‌کنند - انگلیسی - حامی - عصر اکتشافات جغرافیایی
- ۴) گروه بزرگی از زبان‌ها که یک ریشه اصلی دارند - آلمانی - سامی - عصر انقلاب صنعتی

۸۳- رکن مهم بیوسفر کدام است و کدام زیست‌بوم حدود ۳۳ درصد سطح زمین را پوشانده است؟

- ۱) انسان - نواحی کوهستانی
- ۲) انسان - نواحی بیابانی
- ۳) گیاه - نواحی کوهستانی
- ۴) گیاه - نواحی بیابانی

۸۴- به ترتیب کدام گزینه پاسخ صحیح سؤالات زیر است؟

- الف) دماغه ماسه‌ای از جمله کدام یک از اشکال فرسایش طبیعی در سواحل است؟  
 ب) توضیح زیر مربوط به کدام مورد است؟

«هلالی شکل و منفرد هستند و دو زائده یا بازو در جهت باد دارند»

- ۱) کاوشی - چاله‌های بادی
- ۲) تراکمی - چاله‌های بادی
- ۳) کاوشی - برخان
- ۴) تراکمی - برخان

۸۵- به ترتیب:

الف) در طبقه‌بندی وایتکر چند زیست‌بوم ترسیم شده است؟

ب) کدام یک از معیارهای جدید مورد استفاده برای تمایز زیست‌بوم‌ها از یکدیگر نیست؟

پ) انرژی دریافتی روزانه در مناطق نزدیک قطبی حدود ...، استوایی ... و معتدله ... کالری در سانتی‌متر مربع است؟

۱) هشت - میزان تولید ساده آلی - ۱۰۰، ۸۰۰، ۴۰۰

۲) نه - شرایط آب و هوایی - ۱۰۰، ۸۰۰، ۴۰۰

۳) هشت - سرعت رشد گیاهان - ۱۰۰، ۴۰۰، ۸۰۰

۴) نه - خاک - ۱۰۰، ۴۰۰، ۸۰۰

۸۶- کدام گزینه به ترتیب، پاسخ صحیح سؤالات زیر می باشد؟

الف) بازارهای شناور بانکوک جزء کدام دسته از روابط انسان با نواحی است؟

ب) در کدام مورد تعیین مرزهای دقیق نواحی دشوارتر است؟

- ۱) انسان‌ها نواحی را به وجود می آورند. - نواحی زبانی  
 ۲) نواحی به فعالیت‌های انسان شکل می دهند. - نواحی قومی  
 ۳) انسان‌ها نواحی را به وجود می آورند. - نواحی طبیعی  
 ۴) نواحی به فعالیت‌های انسان شکل می دهند. - نواحی خاک و زیست‌بوم

۸۷- کدام گزینه به ترتیب مبین پاسخ سؤالات زیر است؟

الف) کدام جبهه در آب و هوای کشور ما نقش مهمی دارد؟

ب) به ترتیب درصد نیتروژن و اکسیژن در هوا چقدر است؟

پ) مرزهای نواحی بر اثر کدام عوامل تغییر می کند؟

- ۱) مدیترانه‌ای - ۲۱ و ۷۸ - طبیعی  
 ۲) قطبی - ۲۰ و ۸۰ - طبیعی و انسانی  
 ۳) قطبی - ۷۸ و ۲۱ - انسانی و طبیعی  
 ۴) مدیترانه‌ای - ۲۱ و ۷۸ - انسانی

۸۸- به ترتیب، با توجه به توضیحات مطرح شده، کدام گزینه صحیح است؟

الف) بارش‌های بهاری بیشتر از این نوع‌اند.

ب) این نوع بارندگی بیشتر در جایی که توده‌های هوایی به هم برخورد می کنند، به وجود می آید.

پ) در این نوع بارندگی، کاهش دما باعث ایجاد بارندگی می شود.

ت) در این نوع آب و هوا اختلاف دما زیاد است.

ث) در بیشتر مواقع، بارش به صورت برف دیده می شود.

- ۱) سیکلونی - خشک - سرد - کوهستانی - سرد  
 ۲) همرفتی - سرد قطبی - کوهستانی - کوهستانی - قطبی  
 ۳) کوهستانی - سرد - معتدل - خشک - قطبی  
 ۴) همرفتی - جبهه‌ای - کوهستانی - خشک - سرد

۸۹- به ترتیب، صحیح یا غلط بودن هر یک از عبارات داده شده، در کدام گزینه به درستی مشخص شده است؟

الف) در آب و هوای معتدل میانگین سردترین ماه بین  $+18^{\circ}\text{C}$  تا  $-3^{\circ}\text{C}$  است.

ب) بیابان تکه ماکان در کشور چین قرار دارد که بارندگی سالانه در آن جا بین  $50$  تا  $100$  میلی متر است.

پ) علت اصلی به وجود آمدن بیابان‌ها در برخی سواحل قاره‌ها مانند سواحل امریکای جنوبی و سواحل جنوب غربی آفریقا، وجود مرکز

پرفشار و صعود کردن هواست که جریان‌های آب سرد که از قطب به سمت این نواحی در حرکت‌اند، این عامل را تشدید می کنند.

ت) سنگ‌های گرانیتی از سنگ‌های مرمرین یا کلسیتی در مقابل هوازگی مقاوم‌ترند و آب و هوای گرم و مرطوب سرعت و شدت هوازگی

را افزایش می دهد.

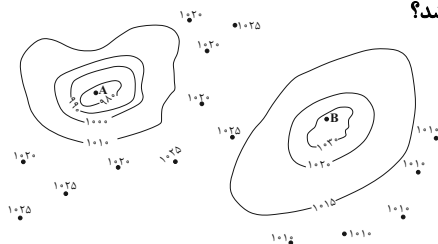
- ۱) ص - غ - غ - ص  
 ۲) غ - ص - ص - غ  
 ۳) ص - غ - ص - غ  
 ۴) غ - ص - ص - غ

۹۰- با توجه به تصاویر مقابل، کدام گزینه به ترتیب، پاسخ صحیح هریک از سؤالات زیر می باشد؟

الف) کدام یک از نواحی آنتی سیکلون است؟

ب) مرکز منطقه کم فشار را با چه حرفی نشان می دهند؟

پ) «ایزوبار» چیست؟



۱) شکل A، حرف H، نقاطی که فشار برابر دارند، با خطوط منحنی به یکدیگر وصل می شوند. که به این خطوط منحنی‌های ایزوبار گفته می شود.

۲) شکل B، حرف L، نقاطی که فشار برابر دارند، با خطوط منحنی به یکدیگر وصل می شوند. که به این خطوط منحنی‌های ایزوبار گفته می شود.

۳) شکل A، حرف H، به خطوطی که فشار نابرابر دارند منحنی‌های ایزوبار گفته می شود.

۴) شکل B، حرف L، به خطوطی که فشار نابرابر دارند منحنی‌های ایزوبار گفته می شود.

سوالات «آشنا»

پاسخ دادن به این سوالات اجباری است و در تراز کل شما تأثیر دارد.

۹۱- با توجه به تصاویر زیر، کدام توضیح درست است؟



(ب)



(الف)

- (۱) ناحیه‌ای مرطوب با پوشش گیاهی غنی و فعالیت دامداری (تصویر ب)
- (۲) نوع خانه‌ها و شکل ساختمان‌ها متناسب با فعالیت اقتصادی و نوع آب و هوا (تصویر ب)
- (۳) جذب جمعیت زیاد و رونق فعالیت‌های مربوط به تجارت و گردشگری و حمل و نقل بار و مسافر (تصویر ب)
- (۴) به وجود آمدن شهری با نقش بندری به دلیل شرایط اقلیمی مناسب (تصویر الف)

۹۲- چه عواملی تهران را به مهم‌ترین قطب صنایع مصرفی کشور تبدیل کرده است و کدام مورد، از دیدنی‌های جالب توجه آسیای جنوب شرقی، است؟

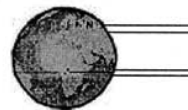
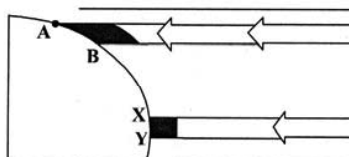
- (۱) ایجاد کارخانه‌های بزرگ و کوچک در امتداد محورهای ارتباطی - بازارهای شناور در بانکوک تایلند
  - (۲) ایجاد کارخانه‌های بزرگ و کوچک در امتداد محورهای ارتباطی - صید ماهی در فیلیپین
  - (۳) شکل‌گیری مادرشهرها و کلان شهرها و امکانات رفاهی در مرکز شهر - بازارهای شناور در بانکوک تایلند
  - (۴) شکل‌گیری مادرشهرها و کلان شهرها و امکانات رفاهی در مرکز شهر - صید ماهی در فیلیپین
- ۹۳- هواپیمایی از ارتفاع ۸۰۰۰ متری یک کشتی اقیانوس‌پیما، در حال عبور است. دماسنج روی عرشه کشتی ۱۶ درجه سانتی‌گراد را نشان می‌دهد. در این زمان دماسنج هواپیما تقریباً چه درجه‌ای برحسب سانتی‌گراد را نشان می‌دهد؟

- (۱) ۳۲-      (۲) ۲۶-      (۳) ۱۶-      (۴) ۳۸-

۹۴- کدام موارد، به ترتیب از پیامدهای هوازدگی «شیمیایی و فیزیکی» است؟

- (الف) تشکیل و تکامل خاک در نواحی گرم و خشک
  - (ب) خرد شدن سنگ‌ها در نتیجه رشد ریشه درختان
  - (ج) محو شدن برجستگی‌های صورت انسان در یک مجسمه سنگی
  - (د) تخریب نمای ساختمان‌های مرمری و آهنی در نواحی شرق آسیا
- (۱) (الف، ج) و (ب، د)      (۲) (ب، ج) و (الف، د)      (۳) (ج، د) و (الف، ب)      (۴) (د، ب) و (الف، ج)

۹۵- براساس تصویر زیر، کدام جمله، مقایسه درستی از زیست‌بوم‌های واقع در محدوده‌های «A-B» و «X-Y» را ارائه می‌کند؟



- (۱) میزان تولید ترکیبات آلی گیاهان در محدوده X-Y کمتر از محدوده A-B است.
- (۲) توده زیستی و سرعت رشد گیاهان در محدوده A-B بیشتر از محدوده X-Y است.
- (۳) توده زیستی و سرعت رشد گیاهان در محدوده X-Y کمتر از محدوده A-B است.
- (۴) میزان تولید ترکیبات آلی گیاهان در محدوده X-Y بیشتر از محدوده A-B است.

۹۶- به ترتیب، پاسخ هر یک از موارد زیر در کدام گزینه به درستی ذکر شده است؟

(الف) زبان چگونه تعریف می شود؟

(ب) اصالت زبان به عنوان عنصر بسط دهنده فرهنگ معلول چیست؟

(ج) کدام کشورها جز یک خانواده زبانی مشترک نیستند؟

(۱) الف) از مهم ترین شاخص های فرهنگی است و برای افرادی که با آن تکلم می کنند، به همراه آن هایی که تکلم نمی کنند هویت مشترکی به وجود می آورد.

(ب) انسان ها از طریق زبان، اطلاعات، تجربه ها، ارزش ها و آداب و رسوم خود را به دیگران و نسل بعدی منتقل می کنند. (ج) انگلستان، ایران و عراق

(۲) الف) از مهم ترین شاخص های فرهنگی است و برای افرادی که با آن تکلم می کنند، به همراه آن هایی که تکلم نمی کنند هویت مشترکی به وجود می آورد.

(ب) زبان ها در قاره های مختلف جهان گسترده شده اند و میلیون ها نفر با آن ها تکلم می کنند. (ج) اسپانیا، هند و روسیه

(۳) الف) زبان نظامی از ارتباطات است که در آن، معنی الفاظ را فقط گروه خاصی که در آن مشترک اند، درک می کنند و می فهمند و برای گروه دیگر،

معنایی ندارد. (ب) انسان ها از طریق زبان، اطلاعات، تجربه ها، ارزش ها و آداب و رسوم خود را به دیگران و به نسل بعدی منتقل می کنند. (ج) انگلستان،

ایران و عراق

(۴) الف) زبان نظامی از ارتباطات است که در آن، معنی الفاظ را فقط گروه خاصی که در آن مشترک اند، درک می کنند و می فهمند و برای گروه دیگر،

معنایی ندارد. (ب) زبان ها در قاره های مختلف جهان گسترده شده اند و میلیون ها نفر با آن ها تکلم می کنند. (ج) اسپانیا، هند و روسیه

۹۷- به ترتیب، کدام گزینه پاسخ صحیح سؤال های زیر است؟

(الف) معیارهای مربوط به عوامل طبیعی ناحیه بندی کدام است؟

(ب) کدام معیارها مربوط به عوامل انسانی ناحیه بندی می باشد؟

(ج) خاک حاصلخیز غنی از مواد آلی و ریشه علفزارها چه نام دارد؟

(۱) الف) آب و هوا، خاک، پوشش گیاهی، ناهمواری ها (ب) جمعیت، دین، زبان، فرهنگ (ج) چرنوزیوم

(۲) الف) جمعیت، آب و هوا، پوشش گیاهی، خاک (ب) ناهمواری، دین، زبان، فرهنگ (ج) کرایوزول

(۳) الف) آب و هوا، خاک، پوشش گیاهی، ناهمواری ها (ب) جمعیت، دین، زبان، اقوام (ج) کرایوزول

(۴) الف) جمعیت، آب و هوا، پوشش گیاهی، خاک (ب) دین، زبان، فرهنگ، نوع فعالیت های اقتصادی (ج) چرنوزیوم

۹۸- با دقت در نقشه کشورهای افغانستان و پاکستان کدام گزینه مربوط به سؤال های زیر است؟

(الف) کشورهای افغانستان و پاکستان چگونه از هم جدا شده اند؟ از طریق ...

(ب) کدام ناحیه انسانی در هر دو کشور گسترده شده است؟

(۱) الف) مرزهای بین المللی - (ب) ناحیه انسانی قوم هزاره

(۲) الف) مرزهای طبیعی - (ب) ناحیه انسانی قوم پشتون

(۳) الف) مرزهای طبیعی - (ب) ناحیه انسانی قوم تاجیک

(۴) الف) مرزهای بین المللی - (ب) ناحیه انسانی قوم پشتون



۹۹- به ترتیب، صحیح یا غلط بودن عبارتهای زیر در کدام گزینه به درستی بیان شده است؟

(الف) بخش عمده ای از کشور ما را مناطق نیمه خشک و نیمه بیابانی تشکیل داده است.

(ب) بارندگی در مناطق خشک نامنظم است و بارشها در این مناطق ناگهانی با رگبارهای کوتاه مدت است.

(پ) بیابان های گرم تار، ساهارا و تکلماکان بالاتر از مدار رأس السرطان واقع شده اند.

(ت) گرم ترین نواحی جهان در مجاورت خط استوا قرار دارد.

(۱) ص - ص - غ - ص (۲) ص - غ - غ - ص (۳) غ - ص - غ - غ (۴) غ - غ - غ - ص

۱۰۰- کدام گزینه در رابطه با عوامل تهدیدکننده سواحل صحیح می باشد؟

(الف) تغییرات سطح آبها - میزان دستکاری انسانها - تجمع گردشگران در نواحی ساحلی - هاریکن

(ب) سونامی - وقوع توفانها - هاریکن - گرم شدن کره زمین

(ج) عبور و مرور نفتکشها - تخلیه پسابهای صنعتی و فاضلابهای خانگی - تغییرات سطح آبها

(د) تغییرات جوی - نوسانات ارتفاعی - دستکاری انسانها - تجمع گردشگران

(۱) الف و د (۲) الف و ج (۳) ب و د (۴) ب و ج

**جامعه‌شناسی [۲]**

دوره نهم سال اول

صفحة ۳ ۷۲

وقت پیشنهادی: ۵۰ دقیقه

**هدف‌گذاری قبل از شروع هر درس در دفترچه سؤال**

لطفاً قبل از شروع پاسخ‌گویی به سؤال‌های درس **جامعه‌شناسی (۲)**، هدف‌گذاری چند از ۱۰ خود را بنویسید:  
از هر ۱۰ سؤال به چند سؤال می‌توانید پاسخ صحیح بدهید؟  
عملکرد شما در آزمون قبل چند از ۱۰ بوده است؟  
هدف‌گذاری شما برای آزمون امروز چیست؟

چند از ۱۰ آزمون قبل	هدف‌گذاری چند از ۱۰ برای آزمون امروز

۱۰۱- به ترتیب، کدام گزینه جاهای خالی را به درستی کامل می‌کند؟

- وقتی فردی درباره موضوع خاصی می‌اندیشد، در محدوده ... و ... خود قرار دارد.

- بین دو بخش جهان انسانی، ... و ... وجود دارد.

- هر فرهنگی نوع خاصی از ... و ... را در افراد به وجود می‌آورد.

(۱) فردی - ذهنی - تناسب - هماهنگی - عقاید - خصوصیات

(۲) فرهنگی - ذهنی - تناسب - رابطه - عقاید - رفتارها

(۳) فردی - ذهنی - تناسب - رابطه - عقاید - خصوصیات

(۴) فرهنگی - ذهنی - تناسب - هماهنگی - عقاید - رفتارها

۱۰۲- به ترتیب، کدام گزینه جاهای خالی را به درستی کامل می‌کند؟

از نظر متفکران مسلمان، جهان تکوینی تنها به جهان ... محدود نمی‌شود.

در دیدگاه اول، ذهن افراد و فرهنگ، هویتی ... و ... دارند.

در دیدگاه دوم، جهان ... را مهم‌تر از جهان ... و ... می‌دانند.

(۱) طبیعت - طبیعی - مادی - فرهنگی - ذهنی - تکوینی

(۲) انسانی - ذهنی - فرهنگی - طبیعت - فردی - اجتماعی

(۳) طبیعت - طبیعی - مادی - ذهنی - فرهنگی - تکوینی

(۴) انسانی - مادی - فرهنگی - طبیعت - فردی - اجتماعی

۱۰۳- به ترتیب، پاسخ هریک از پرسش‌های زیر در کدام گزینه به درستی مشخص شده است؟

الف) فرهنگی که تداوم تاریخی بالا داشته اما گستره جغرافیایی وسیع نداشته است.

ب) مرکز توجه فرهنگ سرمایه‌داری

پ) علت تنوع فرهنگ‌ها

(۱) اینکاها - کانون سرمایه و ثروت - لایه‌های سطحی جهان اجتماعی

(۲) اینکاها - کانون ثروت و قدرت - لایه‌های عمیق جهان اجتماعی

(۳) ژاپن - کانون ثروت و قدرت - عقاید و ارزش‌های اساسی و کلان فرهنگ‌ها

(۴) ژاپن - کانون سرمایه و ثروت - عقاید و ارزش‌های اساسی و کلان فرهنگ‌ها

۱۰۴- به ترتیب، هر یک از موارد زیر، پیامد عدم وجود کدام ویژگی در فرهنگ مطلوب جهانی است؟

- انسان نمی‌تواند آینده‌اش را براساس اراده و عمل خود بسازد و محکوم به سرنوشتی محتوم است.

- انسان‌ها نمی‌توانند معیار و میزانی برای سنجش عقاید و ارزش‌های مختلف داشته باشند.

- باعث قطبی شدن جهان و بهره‌کشی ظالمانه برخی انسان‌ها و جوامع از برخی دیگر می‌شود.

(۱) تعهد و مسئولیت - حقیقت - عدالت

(۲) عقلانیت - تعهد و مسئولیت - آزادی

(۳) تعهد و مسئولیت - حقیقت - آزادی

(۴) عقلانیت - تعهد و مسئولیت - عدالت

۱۰۵- به ترتیب، عبارات متناظر با فرهنگ‌های «حق - سرمایه‌داری - صهیونیسم»، در کدام گزینه به درستی ذکر شده است؟

الف) آرمان‌ها و ارزش‌های خود را متوجه نژاد خاصی می‌داند.

ب) به خدمت گرفتن کشورهای پیرامون و حاشیه.

ج) عقاید، ارزش‌ها، هنر‌ها و رفتارهای آن مطابق نیاز فطری انسان‌ها باشد.

(۱) ج - ب - الف (۲) الف - ب - ج (۳) ب - ج - الف (۴) ج - الف - ب

۱۰۶- وجه مشترک «استعمار فرانو، استعمار قدیم و استعمار نو»، کدام است و به چه علت استعمار فرانو، با استعمار قدیم و استعمار نو متفاوت است؟

- (۱) فرآورده فرهنگ سلطه جهان غرب هستند. - برای حفظ سلطه خود، از ابزارهای نظامی، سیاسی یا اقتصادی بهره می‌برد.
- (۲) به تبلیغ عقاید و ارزش‌های فرهنگ غرب می‌پردازند. - برای حفظ سلطه خود از ابزارهای فرهنگی و علمی استفاده می‌کند.
- (۳) فرآورده فرهنگ سلطه جهان غرب هستند. - برای حفظ سلطه خود از ابزارهای فرهنگی و علمی استفاده می‌کند.
- (۴) به تبلیغ عقاید و ارزش‌های فرهنگ غرب می‌پردازند. - برای حفظ سلطه خود، از ابزارهای نظامی، سیاسی یا اقتصادی بهره می‌برد.

۱۰۷- در رابطه با ویژگی‌های استبداد قومی، کدام یک از گزینه‌های زیر صحیح می‌باشد؟

- (۱) پیشینه‌ای خارج از جهان اسلام داشت.
- (۲) به رغم هویت اسلامی خود، از رویارویی مستقیم با فرهنگ توانمند اسلامی دوری می‌کرد.
- (۳) برای حفظ سلطه جهان غرب از ابزارها و ظرفیت‌های فرهنگی بهره می‌برد.
- (۴) با رعایت ظواهر اسلامی، ظاهر دینی خود را حفظ می‌کرد.

۱۰۸- به ترتیب، استعمار نو، پس از چه واقعه‌ای به وجود آمد و شیوه آن به چه صورتی است و با اتکا به چه مسئله‌ای صورت می‌گیرد؟

- (۱) تسلط استعمارگران بر منابع کشورهای مستعمره - استعمارگران و مجریان هر دو پنهان‌اند - ابزارهای فرهنگی
- (۲) شکل‌گیری جنبش‌های استقلال طلبانه کشورهای مستعمره طی قرن بیستم - استعمارگران پنهان و مجریان آشکارند - قدرت اقتصادی
- (۳) تسلط استعمارگران بر منابع کشورهای مستعمره - استعمارگران پنهان و مجریان آشکارند - قدرت اقتصادی
- (۴) شکل‌گیری جنبش‌های استقلال طلبانه کشورهای مستعمره طی قرن بیستم - استعمارگران و مجریان هر دو پنهان‌اند - ابزارهای فرهنگی

۱۰۹- براساس آیات قرآن کریم، در چه صورتی انسان به حیاتی حیوانی یا پست‌تر از آن دچار خواهد شد و کدام یک از گزینه‌های زیر از ویژگی‌های

انسان‌شناسی فرهنگ معاصر غرب، نمی‌باشد؟

- (۱) توجه به ابعاد دنیوی - سکولاریسم
- (۲) محدود ماندن به ابعاد دنیوی - سکولاریسم
- (۳) محدود ماندن به ابعاد دنیوی - اومانیزم
- (۴) توجه به ابعاد دنیوی - اومانیزم

۱۱۰- به ترتیب، صحیح یا غلط بودن هر یک از عبارات زیر را مشخص کنید.

- حقوق انسانی در فرهنگ دینی، بر خواسته‌ها و تمایلات آدمیان مبتنی است.
- ادبیات مدرن، به مکاشفات معنوی انسان نیز توجه می‌کند.
- روشنگری راه شناخت حقیقت و موانع آن را معرفی می‌کند.
- دانش ابزاری، دانشی است که صرفاً وسیله‌ای برای رسیدن به اهداف دنیوی است.

- (۱) غ - غ - ص - ص (۲) ص - ص - غ - غ (۳) غ - غ - ص - ص (۴) ص - ص - غ - غ



۱۱۱- به ترتیب، در هر یک از دوره‌های زمانی زیر، روشننگری غرب چه ویژگی یا پیامدهایی دارد؟

- قرون نوزدهم و بیستم

- پایان قرن بیستم

- قرون هفدهم و هجدهم

(۱) عقل‌گرایی، نفی وحی - افول تجربه‌گرایی - بحران معرفتی (۲) دانش‌ابزاری - نفی تجربه، نفی عقل و وحی - حس‌گرایی

(۳) نفی عقل و وحی - دئیسم - عقل‌گرایی، نفی وحی (۴) حس‌گرایی - بحران معرفتی - دئیسم

۱۱۲- کدام یک از عبارتهای زیر در رابطه با حرکت‌های اعتراض‌آمیز مذهبی (پروتستانتیسم)، صحیح می‌باشد؟

(۱) بخشی از این حرکت‌ها تنها با قدرت پاپ مخالفت داشتند و با جریان دنیاگرا تقابلی نداشتند، در نتیجه مورد هجوم کاتولیک‌ها و دیگر پروتستان‌ها قرار گرفتند و امکان گسترش پیدا نکردند.

(۲) بخشی از این حرکت‌ها که رویکرد معنوی داشتند و در تقابل با جریان دنیاگرا قرار گرفتند، مورد هجوم کاتولیک‌ها و دیگر پروتستان‌ها قرار گرفتند و امکان گسترش پیدا نکردند.

(۳) بخشی از این حرکت‌ها که رویکرد معنوی داشتند و با جریان دنیاگرا تقابل نداشتند، با حمایت قدرت‌های محلی توانستند بخشی از اروپای مسیحی را از تسلط کلیسا خارج سازند.

(۴) بخشی از این حرکت‌ها هم با قدرت پاپ مخالفت داشتند و هم با جریان دنیاگرایی در تقابل بودند، در نتیجه با حمایت پادشاهان و شاهزادگان توانستند تمام اروپای مسیحی را از تسلط کلیسا خارج سازند.

۱۱۳- مبدأ پیدایش انقلاب صنعتی، کدام کشور است و در فرهنگ دینی، حقوق انسانی مبتنی بر چیست؟

(۱) انگلستان - ربوبیت پروردگار و فطرت الهی انسان (۲) آلمان - وحی و عقل

(۳) انگلستان - وحی و عقل (۴) آلمان - ربوبیت پروردگار و فطرت الهی انسان

۱۱۴- به ترتیب، ابزار شناخت حقوق فطری الهی انسان و حقوق بشر، کدام است؟

(۱) فقه و سنت الهی - توجه به خواسته‌ها و نیازهای دنیوی و این‌جهانی

(۲) عقل و وحی - توجه به خواسته‌ها و نیازهای طبیعی

(۳) فقه و سنت الهی - حفظ کرامت ذاتی انسان و نیازهای دنیوی

(۴) عقل و وحی - توجه به نیازهای معنوی و خواسته‌های طبیعی و دنیوی

۱۱۵- کدام یک از گزینه‌های زیر، از مصادیق عبارت مطرح شده است؟

- در جامعه جهانی قبل از ظهور غرب جدید، اگر برخی کشورها مورد هجوم نظامی قرار می‌گرفتند، در صورتی که از ظرفیت فرهنگی برتری برخوردار بودند، گروه مهاجم را درون خود هضم می‌کردند.

(۱) فرهنگ ایرانیان در دوره حاکمیت سلوکیان (۲) شکست چینی‌ها از مغولان

(۳) مسلمانان آسیای جنوب شرقی در برابر اسلام (۴) گزینه «۱» و «۲»

۱۱۶- به ترتیب، پاسخ هریک از پرسش‌های زیر در کدام گزینه به درستی آمده است؟

الف) شکل‌گیری سازماندهی سیاسی و اقتصادی جدید

ب) دومین مرحله فرایند تکوین نظام نوین جهانی

پ) علت حاکمیت فئودال‌ها

(۱) قرن نوزدهم و بیستم - به خدمت گرفتن مبلغان مذهبی - زوال تدریجی قدرت کلیسا

(۲) قرن نوزدهم و بیستم - پیوند قدرت با تجارت، سرمایه و صنعت - زوال تدریجی قدرت کلیسا

(۳) قرن هجدهم و نوزدهم - پیوند قدرت با تجارت، سرمایه و صنعت - پیدایش قدرت‌های سیاسی سکولار

(۴) قرن هجدهم و نوزدهم - به خدمت گرفتن مبلغان مذهبی - پیدایش قدرت‌های سیاسی سکولار

۱۱۷- کدام یک از گزینه‌های زیر، در رابطه با تحولات اقتصادی و سیاسی در دوران استعمار جهانی صحیح است؟

(۱) به دلیل وابستگی اقتصادی کشورهای استعمارزده، صنایع وابسته به این کشورها منتقل شد.

(۲) تمامی کشورهای تحت نفوذ و استعمارزده، به طرف اقتصاد تک‌محصولی سوق داده شدند.

(۳) اقتصاد وابسته، امکان عبور از مرحله استعمار به استعمار نو را برای کشورهای استعمارگر پدید می‌آورد.

(۴) پایین بودن قدرت چانه‌زنی در اقتصاد جهانی برای کشورهای استعمارزده، آن‌ها را به سمت تک‌محصولی شدن می‌کشاند.

۱۱۸- کدام یک از گزینه‌های زیر، در رابطه با ویژگی‌های دولت - ملت‌ها، صحیح نمی‌باشد؟

(۱) نخستین بار در اروپای غربی و با افول قدرت کلیسا پدید آمدند.

(۲) همانند حاکمیت‌های پیشین خود را با هویت دینی و معنوی نمی‌شناختند.

(۳) هویت آن‌ها اغلب ناسیونالیستی و قومی است.

(۴) آن‌ها در مسیر توسعه خود به‌صورت قدرت‌های استعماری درآمدند.

۱۱۹- به ترتیب، هویت مناطق استعمارشده توسط دولت - ملت‌ها، چه بود و کدام یک از موارد زیر، از عوامل کاهش اهمیت مرزهای سیاسی است؟

(۱) قومی و سکولار - بازارهای مشترک منطقه‌ای (۲) ناسیونالیستی و قومی - انباشت ثروت

(۳) ناسیونالیستی و قومی - بازارهای مشترک منطقه‌ای (۴) قومی و سکولار - انباشت ثروت

۱۲۰- به ترتیب، پاسخ پرسش‌های زیر کدام است؟

- تجمع قدرت رسانه در دست صاحبان ثروت و کانون‌های صهیونیستی چه پیامدی دارد؟

- کدام عامل عمیق‌ترین تأثیر را در توزیع فرهنگ غرب در جهان دارد؟

- کدام پدیده موجب خودباختگی فرهنگی جوامع غیرغربی شد؟

(۱) هویت فرهنگی جوامع غیرغربی را متزلزل می‌گرداند. - توزیع هدفمند علوم طبیعی و علوم انسانی - برخورد استعماری غرب

(۲) موجب تضعیف سازوکارهای دموکراسی می‌شود. - ترویج علوم انسانی غربی در کشورهای غیرغربی - برخورد استعماری غرب

(۳) موجب تضعیف سازوکارهای دموکراسی می‌شود. - توزیع هدفمند علوم طبیعی و علوم انسانی - قدرت اقتصادی و سیاسی

(۴) هویت فرهنگی جوامع غیرغربی را متزلزل می‌گرداند. - تثبیت مرجعیت علمی غرب - صنعت ارتباطات

**فلسفه**  
دوره نیم سال اول  
صفحه ۳۹ تا ۴۲  
**وقت پیشنهادی: ۱۰ دقیقه**

### هدف گذاری قبل از شروع هر درس در دفترچه سؤال

لطفاً قبل از شروع پاسخ گویی به سؤال های درس فلسفه، هدف گذاری چند از ۱۰ خود را بنویسید:  
از هر ۱۰ سؤال به چند سؤال می توانید پاسخ صحیح بدهید؟  
عملکرد شما در آزمون قبل چند از ۱۰ بوده است؟  
هدف گذاری شما برای آزمون امروز چیست؟

چند از ۱۰ آزمون قبل	هدف گذاری چند از ۱۰ برای آزمون امروز

#### ۱۲۱- کدام گزینه به ترتیب، در خصوص مفهوم سوسیالیسم و فطرت اول، درست می باشد؟

- (۱) آنان، منافع جمع را در اولویت قرار می دهند. - مشغول بودن به امور عادی زندگی است.
- (۲) آنان، منافع جمع را در اولویت قرار می دهند. - همان مرحله تفکر و پرسش سؤال های اساسی است.
- (۳) آنان، منافع فرد را در اولویت قرار می دهند. - مشغول بودن به امور عادی زندگی است.
- (۴) آنان، منافع فرد را در اولویت قرار می دهند. - همان مرحله تفکر و پرسش سؤال های اساسی است.

#### ۱۲۲- در کدام گزینه، گزاره درستی ذکر شده است؟

- (۱) بخش اصلی فلسفه پیرامون قوانین کلی و عام و خاص حاکم بر هستی بحث می کند.
- (۲) فلسفه همان وجودشناسی است و معرفت و علم جزئی از آن به حساب می آیند.
- (۳) فلسفه مضاف، جزء ریشه ای فلسفه محسوب می شود.
- (۴) شاخه های دانش فلسفه قوانین بنیادی وجودشناسی را به زمینه های فلسفی انتقال می دهند.

#### ۱۲۳- در مورد بخش اصلی فلسفه نمی توان گفت که ....

- (۱) اول باید بپذیریم که شناخت امکان پذیر است سپس می توانیم به بررسی وجود بپردازیم.
- (۲) فقط درصدد پرداختن به اساسی ترین مسائل هر موضوعی است.
- (۳) این بخش به منزله ریشه و اساس فلسفه می باشد.
- (۴) بحث در خصوص احکام عام هستی وجود دارد.

#### ۱۲۴- ... یکی از فیلسوفان اولیه در یونان باستان بود که ...

- (۱) تالس - اعداد و اصول ریاضی را عناصر اولیه موجودات می دانست.
- (۲) فیثاغورس - برای نخستین بار تفاوت بودن و شدن را بیان کرد.
- (۳) هراکلیتوس - جهان را مجموعه ای از اضداد گریزناپذیر می دانست.
- (۴) پارمنیدس - دگرگونی و تحول را قانون زندگی و کائنات می دانست.

#### ۱۲۵- چه تعداد از گزاره های زیر، پیرامون پارمنیدس کاملاً درست است؟

- (الف) بنا به نقل سقراط، افلاطون با او ملاقات کرده است.
  - (ب) معتقد بود در جهان واقع، نیستی راه ندارد.
  - (ج) برخلاف هراکلیتوس معتقد بود هستی یک امر واحد و جاودان و فناپذیر است.
  - (د) عقل را قادر به درک امور باطنی و حقیقی می دانست.
- (ه) او به طور دقیقی خورشیدگرفتگی سال ۵۸۵ قبل از میلاد را پیش بینی کرد.

۱۲۶- چند مورد از موارد زیر نادرست است؟

- الف) سوفسطائیان معتقد بودند، آنچه را که ما علم و دانش می‌نامیم مطابق با واقعیت نیست و تنها ساخته و پرداخته ذهن ما می‌باشد.
- ب) سقراط در سراسر زمان حیاتش با فلسفه بود اما هیچ‌گاه به نگارش کتاب روی نیاورد.
- پ) در زمان سقراط اندیشه‌های سوفسطائیان متأثر از جامعه آتن بود.
- ت) سقراط برای احیای تفکر عقلانی و استواری سخنوری قیام کرده و شالوده تفکر منطقی اصیل را استوار ساخت.

۱) دو (۲) سه (۳) چهار (۴) یک

۱۲۷- طبق سخنان سقراط در چه صورتی او حاضر است تا به کام مرگ روانه شود؟

- ۱) گریز از بدی، دشوارتر از گریز از مرگ باشد.
- ۲) او صفات الهی را بپذیرد اما به وجود خدایان کافر باشد.
- ۳) مرگ، انسان را با قاضیان عادل روبه‌رو کند.
- ۴) از رسالت اسمی خود که همان بیدار ساختن مردم است سرباز زند.

۱۲۸- نتیجه توجه ویژه کانت به مسئله شناخت در قرن هجدهم چه بود؟

- ۱) ابداع شاخه معرفت‌شناسی
- ۲) انتقال نظریه معرفت
- ۳) پرداختن فیلسوفان به معرفت‌شناسی دوره جدید
- ۴) طرح پرسش‌های جدی در مورد معرفت

۱۲۹- کدام گزاره بیانگر شکاکیت مطلق است؟

- ۱) انسان توانایی شناخت چیزی را ندارد.
- ۲) نظریه‌های غیرتجربی، برای انسان قابل شناخت نیست.
- ۳) اگر موضوعی برای انسان قابل شناخت نباشد، نمی‌تواند آن را به دیگری منتقل کند.
- ۴) شک داشتن در توانایی شناخت بعضی از امور.

۱۳۰- کدام یک از گزینه‌های زیر در مورد معرفت‌شناسی صحیح است؟

- ۱) از گذشته شاخه‌های مستقل در فلسفه بوده و هست.
- ۲) رشد بیش‌تر این شاخه به سبب توجه ویژه ارسطو بوده است.
- ۳) طرح پرسش‌های جدی و جدید و ظهور دیدگاه‌های گوناگون آن را به شاخه‌های مستقل از فلسفه تبدیل کرد.
- ۴) دیدگاه فیلسوفان را درباره خود اندیشیدن بررسی می‌کند.

**روان‌شناسی**  
دوره نیم‌سال اول  
صفحة ۸ و ۱۱  
وقت پیشنهادی: ۱۵ دقیقه

**هدف‌گذاری قبل از شروع هر درس در دفترچه سؤال**  
لطفاً قبل از شروع پاسخ‌گویی به سؤال‌های درس **روان‌شناسی**، هدف‌گذاری چند از ۱۰ خود را بنویسید:  
از هر ۱۰ سؤال به چند سؤال می‌توانید پاسخ صحیح بدهید؟  
عملکرد شما در آزمون قبل چند از ۱۰ بوده است؟  
هدف‌گذاری شما برای آزمون امروز چیست؟

چند از ۱۰ آزمون قبل	هدف‌گذاری چند از ۱۰ برای آزمون امروز

۱۳۱- به ترتیب، هر یک از موارد زیر به کدام یک از انواع حافظه با توجه به نوع اطلاعات اشاره دارد؟

(الف) نام بهترین کتابی که خوانده‌اید چیست؟

(ب) کدام عوامل در پیشگیری از بیماری آنفولانزا مؤثر است؟

(ج) مهم‌ترین علت آلودگی ناشی از ریزگردها چیست؟

(۱) رویدادی - معنایی - رویدادی      (۲) معنایی - رویدادی - معنایی

(۳) رویدادی - معنایی - معنایی      (۴) معنایی - معنایی - رویدادی

۱۳۲- در رابطه با عوامل مؤثر بر فراموشی، کدام گزینه به ترتیب، جاهای خالی را به درستی کامل می‌کند؟

(الف) مطابق آزمایش ایننگهوس با گذشت زمان، شدت فراموشی ... می‌یابد.

(ب) این که تعداد دقیق پله‌های خانه‌مان را نمی‌دانیم به احتمال زیاد به علت ... است.

(ج) برای بازیابی اطلاعات از حافظه، نشانه‌های ... کارآمدتر است.

(۱) افزایش - مشکلات مربوط به نشانه‌های بازیابی - حسی      (۲) کاهش - عدم رمزگردانی - درونی

(۳) افزایش - مشکلات مربوط به نشانه‌های بازیابی - معنایی      (۴) کاهش - عدم رمزگردانی - بیرونی

۱۳۳- کدام یک از فنون بهسازی حافظه در کنترل اثر تداخل اطلاعات مؤثر است؟

(الف) کاهش فاصله زمانی بین یادگیری یک مطلب و یادآوری آن

(ب) یادگیری با استراحت

(ج) مرور کارآمد

(د) مطالعه چند حسی

(۱) الف - ب      (۲) ج - الف      (۳) د - ج      (۴) ب - د

۱۳۴- «رشد سینه در دختران»، «رویش موی صورت در پسران» و «تخمک‌گذاری در دختران» به ترتیب، به کدام دسته از ویژگی‌های جنسی

مربوط می‌شود؟

(۱) اولیه - ثانویه - اولیه      (۲) ثانویه - اولیه - ثانویه

(۳) ثانویه - ثانویه - اولیه      (۴) اولیه - ثانویه - ثانویه

۱۳۵- در رابطه با رشد جسمانی در دوره نوجوانی، کدام گزینه درست است؟

(۱) از ویژگی‌های رشد دوره نوجوانی تدریجی بودن آن است.

(۲) در دوره نوجوانی ظرفیت شش‌ها دو برابر و ظرفیت قلب سه برابر می‌شود.

(۳) تغییراتی که بر توانایی تولید مثل تأثیر می‌گذارند را بلوغ جنسی می‌نامند.

(۴) در این دوره، قد و وزن، مغز و سیستم عصبی، استخوان‌ها، عضلات و اندام داخلی دچار تغییر می‌شوند.

۱۳۶- تغییرات خلقی شدید مثل میل ناگهانی به گریه کردن یا خشم بسیار زیاد به کدام حوزه رشدی در نوجوانی مربوط می‌شود؟

- (۱) احساسی (۲) هیجانی (۳) شناختی (۴) بلوغ

۱۳۷- کدام یک از گزینه‌های زیر به تفاوت‌های حوزه شناختی در کودکان و نوجوانان اشاره ندارد؟

- (۱) سرعت تفکر در کودکی و مراحل اولیه رشد بیشتر از دوره نوجوانی است.  
 (۲) پردازش در دوره کودکی از نوع ادراکی و در دوره نوجوانی مفهومی است.  
 (۳) نوجوانان بهتر از کودکان قادر به رمزگردانی، اندوزش و بازیابی اطلاعات هستند.  
 (۴) نوجوانان تفکر فرضی دارند ولی مبنای استدلال در کودکان، واقعیت‌های ملموس و بیرونی است.

۱۳۸- اگر مصرف داروهای مادر در زمان حاملگی موجب کاهش وزن مغز نوزاد شود، رشد ... تحت تأثیر عامل ... قرار گرفته است.

- (۱) شناختی - محیطی (۲) جسمانی - محیطی (۳) جسمانی - وراثتی (۴) شناختی - وراثتی

۱۳۹- با توجه به سخن پیامبر(ص)، در کدام دوره زندگی می‌توان با عمل و گفتار صحیح از حس تقلید فرزندان برای پرورش، بهره بیشتری برد؟

- (۱) هفت سال چهارم (۲) هفت سال سوم (۳) هفت سال اول (۴) هفت سال دوم

۱۴۰- ویژگی تغییراتی که در تعریف «رسش» به آن اشاره شده است، چیست؟

- (۱) مبتنی بر یک برنامه طبیعی است. - نشان دهنده تأثیر وراثت در برنامه طبیعی رشد انسان است.  
 (۲) مبتنی بر یک برنامه طبیعی است. - فرایندی است که با آموزش و تمرین به دست می‌آید.  
 (۳) مبتنی بر تجارب رفتاری و شناختی است. - نشان دهنده تأثیر وراثت در برنامه طبیعی رشد انسان است.  
 (۴) مبتنی بر تجارب رفتاری و شناختی است. - فرایندی است که با آموزش و تمرین به دست می‌آید.

۱۴۱- به ترتیب، «ادراک اشیای کنار هم به صورت یک گروه»، «تمایل به دیدن اشیاء به صورت پیوسته و متصل» و «تغییر ادراک تحت تأثیر

زمینه‌های مختلف» به کدام اصول گشتالت اشاره دارد؟

- (۱) مشابهت - استمرار - شکل و زمینه (۲) مجاورت - تکمیل - مشابهت  
 (۳) مجاورت - استمرار - شکل و زمینه (۴) تکمیل - مجاورت - مشابهت

۱۴۲- کدام گزینه صحیح است؟

- (۱) در حافظه حسی، حجم ردهای حسی زیاد و مدت ذخیره‌سازی آن‌ها نامحدود است.  
 (۲) در حافظه کوتاه‌مدت، تا چندین ساعت می‌توان اطلاعات را ذخیره کرد.  
 (۳) حافظه بلندمدت، میزکار همه اجزای شناخت است.  
 (۴) حافظه کاری نشان می‌دهد صرفاً نمی‌توان انواع حافظه را براساس زمان تقسیم‌بندی کرد.

۱۴۳- سارا برای به‌خاطر سپردن رمز کارت خود که ۵۷۶۸ است آن را به صورت سال ۵۷ پیروزی انقلاب و سال ۶۸ پایان جنگ تحمیلی رمزگردانی

کرده است؛ رمزگردانی او به چه صورت است؟

- (۱) شنیداری (۲) دیداری (۳) شنیداری و معنایی (۴) معنایی

۱۴۴- در کدام گزینه، به نوع پردازش متفاوتی اشاره شده است؟

- (۱) محمد سعی دارد مادر را قانع کند که کفش با رنگ قرمز را بخرد.
- (۲) لاله باید بین ۲۰ مثلث، مواردی که متساوی‌الاضلاع هستند را تشخیص دهد.
- (۳) مریم با دیدن رنگ قاب گوشی دوست خود، تصمیم می‌گیرد حتماً قاب هم‌رنگ او را خریداری کند.
- (۴) سحر معتقد است این که پدرش پیراهن قرمز به تن کرده به علت عصبانیت او است.

۱۴۵- در کدام گزینه، به گزاره کاملاً درستی اشاره شده است؟

- (۱) مجموعه‌ای منسجم از اصول و قوانین علمی در مورد موضوعات مختلف، نظریه را تشکیل می‌دهد.
- (۲) رفتارها را به واسطه آثار و کارکردهای غیرقابل مشاهده آنها، مورد مطالعه تجربی قرار می‌دهیم.
- (۳) مواجهه دانشمند با مسائل برخلاف فرد عادی، قاعده‌مند نیست.
- (۴) شخصی نبودن یافته‌های روش علمی به ویژگی تکرارپذیری اشاره دارد.

۱۴۶- در هر یک از موارد زیر به کدام یک از سطوح شناخت پایه اشاره شده است؟

- الف) سارا با شنیدن صدای اذان پنجره را باز کرده و به گنبد مسجد نگاه می‌کند.
- ب) مریم معتقد است بوق زدن‌های مکرر مادرش در رانندگی نشانگر اضطراب او است.
- (۱) احساس - ادراک      (۲) حافظه - توجه      (۳) توجه - ادراک      (۴) احساس - حافظه

۱۴۷- به ترتیب، «علی هنگام درس دادن معلم، دچار حواس پرتی می‌شود» و «سعید از اول کلاس تصمیم ندارد که به سخن معلم گوش دهد»،

بیانگر وجود اشکال در کدام یک از فرایندها است؟

- (۱) توجه - ادراک      (۲) احساس - توجه      (۳) توجه - تمرکز      (۴) تمرکز - توجه

۱۴۸- وجود شرایط معنایی جذاب در یک موضوع، به کدام عامل مانع یا ایجاد تمرکز اشاره دارد؟

- (۱) آشنایی نسبی با محرک      (۲) درگیری و انگیزندگی ذهنی
- (۳) یکنواختی و ثبات نسبی      (۴) تغییرات درونی محرک

۱۴۹- به ترتیب، در دو موقعیت زیر، احتمال وقوع کدام یک از خطاهای ردیابی بیشتر است؟

- «انتظار وقوع حمله دشمن به مرز یک کشور»، «بازرسی وسایل مسافران، هنگام ورود به کشور در شرایط بحرانی»
- (۱) هشدار کاذب - هشدار کاذب      (۲) از دست دادن محرک - از دست دادن محرک
- (۳) هشدار کاذب - از دست دادن محرک      (۴) از دست دادن محرک - هشدار کاذب

۱۵۰- سامان موضوع خاصی را برای مطالعه انتخاب می‌کند، اما با وجود پیشرفت‌های اولیه، تصور می‌کند قادر به یادگیری نیست. او .....

- (۱) نسبت به موضوع مورد مطالعه دچار خوگیری شده است.      (۲) با تأثیر ارائه پیشین محرک مواجه شده است.
- (۳) دچار پدیده آماده‌سازی شده است.      (۴) دچار پدیده نوک‌زبانی شده است.

## آزمون آمادگی شناختی ۷ بهمن ۱۴۰۱

دانش آموز عزیز!

یادگیری فرایندی است که نیازمند پشتیبانی ساز و کارهای شناختی مغز است. آگاهی از این ساز و کارها می‌تواند توانایی یادگیری شما را توسعه دهد. آمادگی شناختی توانایی بهره‌مندی از کارکردهای شناختی مغز در موقعیت‌های مختلف است.

آمادگی شناختی					
توجه	حافظه	فراشناخت	حل مساله	سازگاری	خلاقیت

بنیاد علمی آموزشی قلم چی در راستای حمایت از فراگیران با همکاری اساتید علوم اعصاب شناختی دانشگاه شهید بهشتی در مرکز پژوهشی علوم اعصاب شناختی رفتار در نظر دارد آمادگی شناختی داوطلبان را به صورت دوره‌ای مورد سنجش قرار دهد. سوالات این بخش پاسخ درست و یا غلط ندارد و هدف این سوالات آگاهی شما از میزان آمادگی شناختی خود است. هدف این بخش حمایت شرکت‌کنندگان برای استفاده بهتر از توانایی‌های شناختی خود در فرایند یادگیری است. ما برای ارتقاء این توانایی‌ها توصیه‌هایی را برای شما فراهم خواهیم نمود. دانش آموزانی که در نوبت قبل در آزمون شرکت کرده‌اند می‌توانند در این آزمون هم شرکت کنند. این آزمون، آخرین آزمون سنجش وضعیت پایه آمادگی شناختی است، در آزمون‌های بعدی سنجش‌های هدفمند موقعیتی، جایگزین خواهند شد. برای بهره‌مندی از توصیه‌های ارتقاء آمادگی شناختی شرکت در آزمون پایه مهم است.

سوالات را به دقت بخوانید و نزدیکترین پاسخ مرتبط با خود را انتخاب و در پاسخبرگ علامت بزنید. دقت داشته باشید که سوال‌ها از شماره ۲۶۱ شروع می‌شود.

۲۶۱. در موقع مطالعه افکار غیرمرتبط به سراغم می‌آید.

۱. هرگز ۲. به ندرت ۳. گاهی اوقات ۴. همیشه

۲۶۲. صداهای مزاحم مانع درس خواندن من می‌شوند.

۱. هرگز ۲. به ندرت ۳. گاهی اوقات ۴. همیشه

۲۶۳. زودتر از زمان مورد انتظار از درس خواندن خسته می‌شوم.

۱. هرگز ۲. به ندرت ۳. گاهی اوقات ۴. همیشه

۲۶۴. می‌توانم برای به خاطر سپاری مطالب درسی را دسته‌بندی کنم.

۱. هرگز ۲. به ندرت ۳. گاهی اوقات ۴. همیشه

۲۶۵. می‌توانم در حین خواندن بین مطالب جدید و قبلی ارتباط برقرار کنم.

۱. هرگز ۲. به ندرت ۳. گاهی اوقات ۴. همیشه

۲۶۶. درک مطلب جملات طولانی برایم سخت است.

۱. هرگز ۲. به ندرت ۳. گاهی اوقات ۴. همیشه

۲۶۷. درک درستی از توانایی مطالعه خود دارم.

۱. هرگز ۲. به ندرت ۳. گاهی اوقات ۴. همیشه



۲۶۸. عوامل بر هم زننده توجه خود را می‌شناسم.
۱. هرگز ۲. به ندرت ۳. گاهی اوقات ۴. همیشه
۲۶۹. روش‌های به خاطر سپاری دقیق را می‌دانم.
۱. هرگز ۲. به ندرت ۳. گاهی اوقات ۴. همیشه
۲۷۰. آینده برایم ارزشمند است.
۱. هرگز ۲. به ندرت ۳. گاهی اوقات ۴. همیشه
۲۷۱. می‌توانم برای نتیجه بهتر صبر کنم.
۱. هرگز ۲. به ندرت ۳. گاهی اوقات ۴. همیشه
۲۷۲. برای رسیدن به هدف، قوانینی برای خودم در نظر گرفته‌ام.
۱. هرگز ۲. به ندرت ۳. گاهی اوقات ۴. همیشه
۲۷۳. با تغییر شرایط مطالعه، برنامه‌ریزی‌ام به هم می‌ریزد.
۱. هرگز ۲. به ندرت ۳. گاهی اوقات ۴. همیشه
۲۷۴. نمی‌توانم اتفاقات غیرمنتظره را مدیریت کنم.
۱. هرگز ۲. به ندرت ۳. گاهی اوقات ۴. همیشه
۲۷۵. تغییر دادن برنامه‌ریزی درسی‌ام برایم سخت است.
۱. هرگز ۲. به ندرت ۳. گاهی اوقات ۴. همیشه
۲۷۶. می‌توانم سوال‌های جدیدی از مطالب درسی استخراج کنم.
۱. هرگز ۲. به ندرت ۳. گاهی اوقات ۴. همیشه
۲۷۷. راه حل‌های متفاوت یک مساله را دوست دارم.
۱. هرگز ۲. به ندرت ۳. گاهی اوقات ۴. همیشه
۲۷۸. برای درک مطالب درسی از مثال‌های عجیب مخصوص خودم استفاده می‌کنم.
۱. هرگز ۲. به ندرت ۳. گاهی اوقات ۴. همیشه

با توجه به سازه‌های مورد ارزیابی اهمیت کدام سازه را برای عملکرد تحصیلی خود بیشتر می‌دانید و مایل به دریافت توصیه‌های مرتبط با آن هستید؟ در پاسخ نامه برای سوال ۲۷۹ و ۲۸۰ یک گزینه را انتخاب کنید.

- ۲۷۹ ۱- توجه و تمرکز ۲- حافظه ۳- فراشناخت ۴- تصمیم‌گیری و حل مساله
- ۲۸۰ ۱- سازگاری ۲- خلاقیت ۳- همه موارد ۴- هیچکدام



## عربی (زبان قرآن (۲)

## ۱- گزینه «۴»

(فدیه علی پور، ترجمه، صفحه ۲)

قدم: تقدیم کرد / الأمر بالمعروف: امرکننده به نیکی / مواعظ قیمه: پندهای ارزشمندی / لشبَاب: به جوانانی / یمشون: راه می‌رفتند / فی الأرض: در زمین / بالمرح: با ناز و خودپسندی و شادمانه

## ۲- گزینه «۲»

(مریم آقایی، ترجمه، صفحه ۱۹)

«سل» پیرس / «المصانع»: انبارهای آب / «رکبا»: سوارانی / «تهیم»: تشنه و سرگردانند (سرگردان می‌شوند) / «فی الفلوات»: در بیابانها

## ۳- گزینه «۳»

(فدیه علی پور، ترجمه، ترکیبی)

ترجمه درست سایر گزینه‌ها:

گزینه «۱»: مرغ مگس به خاطر سرعت حرکت دوبالش صدایی ایجاد می‌کند.  
گزینه «۳»: آزموده‌شدگان را نیازماید زیرا شما از این مسئله پشیمان خواهید شد.  
گزینه «۴»: ما باید در انجام کارهای مهم و اعمال شایسته مشتاق باشیم.

## ۴- گزینه «۴»

(فدیه علی پور، ترجمه، صفحه ۱۳)

ترجمه درست عبارت: «دشمنی دانا بهتر از دوستی نادان است.»

## ۵- گزینه «۳»

(منیره فسروی، ترجمه، ترکیبی)

تشریح گزینه‌های دیگر:

گزینه «۱»: دو تیم قوی هستند و هرکس اولین گل را بزند به نظرم موفق می‌شود.  
گزینه «۲»: دانشمندان نهنگ آبی را از بزرگ‌ترین موجودات زنده در جهان به شمار می‌آورند.

گزینه «۴»: آیا می‌دانی لهجه‌های یک نوع از پرندگان از یک منطقه به منطقه‌ای دیگر فرق دارد؟

## ۶- گزینه «۱»

(منیره فسروی، ترجمه، ترکیبی)

ترجمه درست عبارت:

«صدای کسی که بدون دلیلی منطقی آن را بالا می‌برد به صدای خر تشبیه می‌شود.»

## ۷- گزینه «۲»

(علیرضا قلی‌زاده، تعریب، صفحه ۱۳)

موارد نادرست در سایر گزینه‌ها:

گزینه «۱»: «أَنْزَلَ» ماضی و نادرست است، «سکینه» چون ضمیر «ه» به آن اضافه شده، نادرست است و نیز «رسوله» مفرد آمده و هم ضمیر «ه» اضافه تعریب شده است.  
گزینه «۳»: «كَانَ يُنْزِلُ»، نادرست است.  
گزینه «۴»: «أَنْزَلَ» چون ماضی است، نادرست می‌باشد.

## ۸- گزینه «۴»

(معمور عاشوری‌رویی، لغت، صفحه ۲۶)

در گزینه «۴» کلمات متضادی وجود ندارند.  
معنای گزینه «۴»: «دوست راستگو کسی است که در عیبت، تو را پند دهد و در نبودت، تو را پاس بدارد.»

تشریح گزینه‌های دیگر:

گزینه «۱»: «أَجِبْتِي»: دوستانم / «عُدَاتِي»: دشمنانم، متضاد هستند.  
معنای گزینه «۱»: سعدی شیرازی می‌گوید: دوستانم مرا ترک کردند همان‌طور که دشمنانم می‌خواهند.  
گزینه «۲»: «يَنْفَعُ»: سود می‌رساند / «يَضُرُّ»: زیان می‌رساند، متضاد هستند.  
معنای گزینه «۲»: از همنشینی با احقر بهره‌بر، زیرا او می‌خواهد به تو سود برساند پس به تو زیان می‌رساند.

گزینه «۳»: «يُعَدُّ»: دوری یا «قُرب»: نزدیکی و «عذاباً» و «السَّلامَة» با هم متضاد هستند.

معنای گزینه «۳»: حافظ در دوری دوست، رنج و در نزدیکی‌اش سلامتی را می‌بیند.

## ۹- گزینه «۱»

(معمور عاشوری‌رویی، لغت، صفحه ۲۵)

گزینه درست را درباره مفردات بر حسب توضیحات مشخص کنید:

معنای گزینه «۱»: بانمک: کسی که شکلش و سخنش و گفتارش و رفتارش، تو را به شگفتی وامی‌دارد!

تشریح گزینه‌های دیگر:

گزینه «۲»: باران: قطره‌های جاری از دو چشم بر چهره انسان است. (این تعریف نادرست است).  
گزینه «۳»: ساحل: از امنیت در کشور محافظت کننده است و مانع تخلفات می‌شود. (این تعریف نادرست است).

گزینه «۴»: آهن: ظرفی است که به‌وسیله آن چای، آب و شیر و ... نوشیده می‌شود. (این تعریف نادرست است).

تعریف نادرست است.

۱۰- گزینه «۴»

(معمور عاشوری، رویی، حرکت‌گذاری، صفحه ۲ و ۳)

در گزینه «۴»، این دو کلمه حرکت‌های نادرستی دارند؛ تَنَكَبَر، الْأَخْرِين. شکل درست این کلمات، «تَنَكَبَر» و «الْأَخْرِين» هستند.

نکته مهم درسی:

سؤالات ضبط حرکات معمولاً از باب‌های ثلاثی مزید و اسم فاعل‌ها طرح می‌شوند، بنابراین باب‌های ثلاثی مزید و اسم فاعل‌ها را به‌خوبی یاد بگیرید و حرکات آن‌ها را بخاطر بسپارید.

■ ترجمه متن:

از مسئولیت‌های مهم زنان در جهان، همان توجه به خانواده است. امور اخلاقی و امور رفتاری را که آن‌ها را در خارج از خانه‌ها مشاهده می‌کنیم نتیجه دانه نخستینی است که مادر در خانه آن را کاشته است. مادران در ذهن کودکان خود هدف‌هایی را ترسیم می‌نمایند که در زندگی‌شان، آن‌ها را دنبال خواهند کرد. و بدان سبب است که بیشتر دانشمندان معتقدند که اصلاح واقعی جوامع در دست مادر است و همانطور که می‌دانیم مشارکت مادران در خدمات اجتماعی نقشی مهم‌تر برای آنان است و از بهترین آن‌ها مبارزه با بیماری‌های روانی و جسمی است.

۱۱- گزینه «۳»

(مبیر همایی، درک مطلب، ترکیبی)

از مسئولیت‌های مادران آن است که: «به مسئولیت‌های اجتماعی و خانوادگی توجه نمایند.»

تشریح گزینه‌های دیگر:

گزینه «۱»: به کارهای جامعه اعتقادی نداشته باشند و به تربیت فرزندان بپردازند.

گزینه «۲»: با بیماری‌ها مبارزه کنند و پزشکانی ماهر برای جوامع بشوند.

گزینه «۴»: در خارج از خانه در کارهای مهم مشارکت نمایند.

۱۲- گزینه «۲»

(مبیر همایی، درک مطلب، ترکیبی)

ترجمه عبارت: «اهمیت نقش زنان در اصلاح جوامع» است.

ترجمه گزینه‌های دیگر:

گزینه «۱»: اختصاص داشتن تربیت فرزندان فقط به مادران است.

گزینه «۳»: توجه مادران به نقش خود فقط در خانه است.

گزینه «۴»: احترام بیشتر برای مادرانمان در خانه‌ها است.

۱۳- گزینه «۱»

(مبیر همایی، درک مطلب، ترکیبی)

در گزینه «۱»، «حرفین» غلط است و فعل «شاهد» مضارع باب «مُفَاعَلَة» است و یک حرف زائد دارد.

۱۴- گزینه «۳»

(مبیر همایی، درک مطلب، ترکیبی)

در گزینه «۳»، مبنی غلط است.

۱۵- گزینه «۱»

(مبیر همایی، درک مطلب، ترکیبی)

تمامی موارد ذکر شده نادرست‌اند و «أهم» فعل نیست، بلکه اسم تفضیل و صفت است.

۱۶- گزینه «۴»

(ولی‌الله نوروزی، قواعد، صفحه ۵ و ۷)

کلمه «أفضل» اسم تفضیل و مجرور به حرف جرّ «من» است ولی در سایر گزینه‌ها به‌ترتیب: «خیر، أعلی، أجمل» خبر برای مبتدا هستند.

۱۷- گزینه «۱»

(ولی‌الله نوروزی، قواعد، صفحه ۳۶ و ۳۷)

فعل «فَعَلْتُ» به‌عنوان فعل شرط و فعل «وَجَدْتُ» به‌عنوان جواب شرط می‌باشد.

۱۸- گزینه «۳»

(ولی‌الله نوروزی، قواعد، صفحه ۲۱ و ۲۲)

کلمه «مَقْدَس» اسم مفعول از فعل ثلاثی مزید از باب «تَفْعِيل» است، ولی در سایر گزینه‌ها به‌ترتیب: «الْمُتَوَكِّلِينَ / الطَّلَاب (جمع الطَّالِب) / ناهياً» اسم فاعل می‌باشند.

۱۹- گزینه «۴»

(مبیر همایی، قواعد، صفحه ۲۸)

تشریح گزینه‌های دیگر:

در گزینه «۱»: اسم مفعول ثلاثی مجرّد، در گزینه «۲»: اسم مبالغه و در گزینه «۳»: اسم المكان المجرّد آمده است.

۲۰- گزینه «۴»

(علیرضا قلی‌زاده، معالنه، صفحه ۳۹)

تعداد بازیکنان در فوتبال چند نفر است؟ بیشتر از یازده بازیکن در یک تیم هستند. (نادرست است.)



ریاضی و آمار (۷)

۲۷- گزینه «۱»

(گوروش داوری، گزاره‌ها و ترکیب گزاره‌ها، صفحه ۲۲ و ۲۷)

ارزش گزاره  $(p \wedge \sim q) \vee (p \Rightarrow q)$  را در تمام حالت‌ها بررسی می‌کنیم:

$$\left. \begin{aligned} p \equiv T, q \equiv T &\rightarrow \left( \frac{T \wedge F}{F} \right) \vee \left( \frac{T \Rightarrow T}{T} \right) \equiv T \\ p \equiv T, q \equiv F &\rightarrow \left( \frac{T \wedge T}{T} \right) \vee \left( \frac{T \Rightarrow F}{F} \right) \equiv T \\ p \equiv F, q \equiv T &\rightarrow \left( \frac{F \wedge F}{F} \right) \vee \left( \frac{F \Rightarrow T}{T} \right) \equiv T \\ p \equiv F, q \equiv F &\rightarrow \left( \frac{F \wedge T}{F} \right) \vee \left( \frac{F \Rightarrow F}{T} \right) \equiv T \end{aligned} \right\} \text{همواره ارزش درست دارد.}$$

۲۸- گزینه «۲»

(فرشید کریمی، استدلال ریاضی، صفحه ۱۳ و ۱۸)

اگر آن عدد را  $x$  در نظر بگیریم، جذر آن عدد برابر  $\sqrt{x}$  و مربع نصف آن عدد

$$\frac{x^2}{4} = \left(\frac{x}{2}\right)^2 \text{ و معکوس آن } \frac{1}{x} \text{ است. پس:}$$

$$\frac{x^2}{4} - \sqrt{x} > \frac{1}{x}$$

۲۹- گزینه «۴»

(مهمرب میروی، استدلال ریاضی، صفحه ۱۳ و ۱۸)

بررسی گزینه‌ها:

گزینه «۱»: با اضافه کردن یک عدد ثابت به طرفین یک نامساوی، جهت آن عوض نمی‌شود.

گزینه «۲»: وقتی دوطرف نامساوی را در عددی منفی ضرب می‌کنیم، جهت نامساوی

باید عوض شود؛ یعنی:

$$x > y \Rightarrow -4x < -4y$$

گزینه «۳»: نمی‌توانیم  $\sqrt{2}$  را از صورت و مخرج کسر ساده کنیم، چون در مخرج

کسر علامت جمع وجود دارد.

ولی در رابطه گزینه «۴» حاصل عبارت به درستی به دست آمده است:

$$\sqrt{(1-\sqrt{2})^2} = \overset{\text{منفی}}{|1-\sqrt{2}|} = -(1-\sqrt{2}) = \sqrt{2}-1$$

۳۰- گزینه «۲»

(مهمرب میروی، توابع ثابت، چند جمله‌ای و همانی، صفحه ۲۶ و ۲۷)

مؤلفه‌های دوم تابع  $(y, x)$  باید یکسان باشد:

$$\left. \begin{aligned} \sqrt{z} = 2 \Rightarrow z = 4 \\ m - 1 = 2 \Rightarrow m = 3 \\ \frac{k}{2} - 1 = 2 \Rightarrow k = 6 \\ n - 4 = 2 \Rightarrow n = 6 \end{aligned} \right\} \Rightarrow \frac{2n - k + z}{\frac{1}{2}m} = \frac{2(6) - 6 + 4}{\frac{1}{2}(3)} = \frac{16}{\frac{3}{2}} = \frac{32}{3}$$

۳۱- گزینه «۱»

(مهمرب میروی، توابع ثابت، چند ضابطه‌ای و همانی، صفحه ۲۶ و ۲۷)

ضابطه تابع ثابت به فرم  $f(x) = k$  است که در آن  $k$  مقداری ثابت است و همواره

نمودار آن بر روی خطی موازی محور  $x$  قرار دارد.

تذکر: گزینه «۴» تابع نیست.

۲۱- گزینه «۳»

(سامان اسپهر، گزاره‌ها و ترکیب گزاره‌ها، صفحه ۲ و ۳)

فقط عبارات «الف» و «ب» جمله خبری هستند که قابل ارزش گذاری هستند.

ارزش عبارت «پ» قابل تعیین نیست، پس گزاره نیست.

عبارات «ب» و «ت» خبری نیستند.

۲۲- گزینه «۱»

(مهمرب میروی، گزاره‌ها و ترکیب گزاره‌ها، صفحه ۲ و ۶)

ترکیب فصلی زمانی نادرست است که همه گزاره‌ها نادرست باشند چون ۴ گزاره

داریم پس تعداد کل حالات ارزشی آن‌ها (تعداد ردیف‌های جدول ارزشی گزاره‌های

آن‌ها)  $2^4 = 16$  می‌شود که نادرستی همه آن‌ها تنها در یک حالت است و در این

حالت ترکیب فصلی آن‌ها نادرست می‌شود و به ازای ۱۵ حالت باقیمانده که حداقل

یکی از گزاره‌ها درست باشد، ترکیب فصلی آن‌ها دارای ارزش درست می‌شود.

۲۳- گزینه «۱»

(مهمرب میروی، گزاره‌ها و ترکیب گزاره‌ها، صفحه ۲ و ۶)

p	q	$p \wedge q$	$(p \wedge q) \Rightarrow p$
د	د	د	د
د	ن	ن	د
ن	د	ن	د
ن	ن	ن	د

۲۴- گزینه «۱»

(گوروش داوری، گزاره‌ها و ترکیب گزاره‌ها، صفحه ۲ و ۶)

چون  $p \vee \sim p \equiv T$  است، پس ارزش  $(p \wedge \sim p) \vee r$  باید درست باشد و چون

$p \wedge \sim p \equiv F$  است، ارزش  $r$  باید درست باشد.

۲۵- گزینه «۱»

(علی حسینی‌نوه، گزاره‌ها و ترکیب گزاره‌ها، صفحه ۲ و ۱۱)

زمانی که  $p \Leftrightarrow q$  دارای ارزش نادرست باشد، دو گزاره  $p$  و  $q$  دارای ارزش غیر

یکسان هستند. بنابراین  $(p \wedge q)$  دارای ارزش نادرست است. پس نتیجه می‌گیریم:

r	$p \wedge q$	$r \Rightarrow (p \wedge q)$
د	ن	ن
ن	ن	د

ارزش گزاره  $r \Rightarrow (p \wedge q)$  هم‌ارزش نقیض  $r$  است.

۲۶- گزینه «۲»

(مهمرب میروی، گزاره‌ها و ترکیب گزاره‌ها، صفحه ۲ و ۱۱)

همواره  $p \wedge \sim p \equiv F$  پس گزاره  $(p \wedge \sim p) \Rightarrow p$  به انتهای مقدم درست است.

ولی ارزش گزینه «۴» به ارزش  $p$  بستگی دارد و ممکن است درست یا نادرست باشد.

در گزینه‌های «۱» و «۳» مقدم همواره درست است.

حال میانگین  $a$ ،  $b$  و  $c$  را می‌یابیم:

$$\frac{a+b+c}{3} = \frac{۲۶+۶+۲}{3} = \frac{۴۵}{3} = ۱۵$$

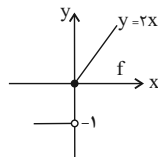
حال مجذور میانگین برابر است با:

$$(۱۵)^2 = ۲۲۵$$

۳۷- گزینه ۲» (مهریس عمزه‌ای، توابع ثابت، چند جمله‌ای و همانی، صفحه ۲۷ تا ۲۹)

ابتدا نمودار تابع را رسم می‌کنیم. تصویر نمودار بر روی محور  $y$ ، برد تابع را نتیجه می‌دهد.

$$R_f = \{y \mid y \geq 0\} \cup \{-1\}$$



۳۸- گزینه ۳» (مهریس عمزه‌ای، توابع ثابت، چند ضابطه‌ای و همانی، صفحه ۳۰ تا ۳۳)

$f$  تابعی همانی است:  $y = x$

$$۲ = \frac{۱+۲c}{3} \Rightarrow ۶ = ۱+۲c \Rightarrow c = \frac{۵}{2}$$

$$b+۱=۳ \Rightarrow b=۲$$

$$a=۱-۴a \Rightarrow ۵a=۱ \Rightarrow a=\frac{1}{5}$$

$$۵a+۲c-b = (۵ \times \frac{1}{5}) + (۲ \times \frac{۵}{2}) - ۲ = ۱+۵-۲ = ۴$$

۳۹- گزینه ۳» (مهریس عمزه‌ای، توابع ثابت، چند جمله‌ای و همانی، صفحه ۳۰ تا ۳۳)

چون تابع همانی است، پس مؤلفه‌های دوم و اول هر زوج مرتب باید برابر باشند:

$$a-۳=۱ \Rightarrow a=۴$$

$$a-b=۲ \Rightarrow ۴-b=۲ \Rightarrow b=۲$$

$$f = \{(1,1), (۲,۲)\}$$

$$\Rightarrow a-۲b = ۴-۲ \times ۲ = ۰$$

۴۰- گزینه ۱» (فاطمه ایلقانی، توابع ثابت، چند ضابطه‌ای و همانی، صفحه ۳۰ تا ۳۳)

تابع همانی را با معادله  $f(x) = x$  نمایش می‌دهیم به عبارت دیگر  $f(0) = 0$

$$۳-۴k = -۱۱+۵k \Rightarrow -۴k-۵k = -۱۱-۳$$

$$\Rightarrow -۹k = -۱۴ \Rightarrow k = \frac{14}{9}$$

$$f(k+۲) = f\left(\frac{14}{9}+۲\right) = \frac{14+۲۷}{9} = \frac{۴۱}{9}$$

۳۲- گزینه ۳» (علی حسینی‌نوه، توابع ثابت، چند ضابطه‌ای و همانی، صفحه ۲۶ و ۲۷)

شکل ضابطه تابع خطی برابر  $mx+h$  است، بنابراین:

$$m=۲, g(x)=۲x$$

$$f(x+۱) = kf(x) \Rightarrow k = k^2 \Rightarrow \begin{cases} k=۰ \\ k=۱ \end{cases}$$

پس مقدار  $g(۲)+f(۱)$  برابر است با:

$$g(x)=۲x, f(x)=۱ \Rightarrow g(۲)+f(۱) = ۴+۱ = ۵$$

یا

$$g(x)=۲x, f(x)=۰ \Rightarrow g(۲)+f(۱) = ۴+۰ = ۴$$

۳۳- گزینه ۴» (مهمر عمیری، توابع ثابت، چند ضابطه‌ای و همانی، صفحه ۲۶ و ۲۷)

تابع ثابت به صورت  $(k \in \mathbb{R}) y = k$  است، بنابراین ضریب  $x$  باید صفر شود. پس داریم:

$$۴a+۸=۰ \Rightarrow ۴a=-۸ \Rightarrow a=-۲$$

۳۴- گزینه ۴» (علی اریمنری، توابع ثابت، چند جمله‌ای و همانی، صفحه ۲۶ و ۲۷)

هر سال، ۱۲ ماه دارد. بنابراین این تابع، تابعی ثابت است.

۳۵- گزینه ۱» (علی حسینی‌نوه، توابع ثابت، چند ضابطه‌ای و همانی، صفحه ۲۷ تا ۲۹)

در تابع  $f$ ، نقطه  $(۲,۱۴)$  در محدوده ضابطه  $ax^2+۲$  است، بنابراین:

$$ax^2+۲ \xrightarrow{(۲,۱۴)} ۴a+۲=۱۴ \Rightarrow ۴a=۱۲ \Rightarrow a=۳$$

$$\Rightarrow f(x) = \begin{cases} ۳x^2+۲, & x \geq 1 \\ bx-1, & x \leq 1 \end{cases}$$

از طرفی  $x=1$  در محدوده هر دو ضابطه است، بنابراین در هر دو باید مقدار یکسانی بدهد:

$$x=1 \Rightarrow ۳x^2+۲ = bx-1 \Rightarrow b-1=۵ \Rightarrow b=۶$$

$$\Rightarrow a+b=۳+۶=۹$$

۳۶- گزینه ۳» (مهمر عمیری، توابع ثابت، چند ضابطه‌ای و همانی، صفحه ۲۷ تا ۲۹)

برای یافتن  $f(-۴)$  از ضابطه اول استفاده می‌کنیم، زیرا  $-۴ < ۰$  می‌باشد. داریم:

$$a = f(-۴) \xrightarrow{-۴ < ۰} a = ۲(-۴)^2 + ۴ = ۳۶$$

برای یافتن  $f(۱)$  از ضابطه دوم استفاده می‌کنیم، زیرا  $۰ \leq ۱ \leq ۲$  می‌باشد. داریم:

$$b = f(۱) \xrightarrow{۰ \leq ۱ \leq ۲} b = ۲(۱) + ۴ = ۶$$

برای یافتن  $f(۳)$  از ضابطه سوم استفاده می‌کنیم، زیرا  $۳ > ۲$  می‌باشد. داریم:

$$c = f(۳) \xrightarrow{۳ > ۲} c = ۲(۳) - ۳ = ۳$$

علوم و فنون ادبی (۲)

۴۷- گزینه ۴»

(سیرعلیرضا علویان، سبک عراقی، صفحه ۳۸)

با توجه به مفهوم و توصیفات به کار رفته در ابیات «۲، ۱ و ۳» می توان گفت نوعی واقع گرایی و توجه به دنیای بیرون در این ابیات به چشم می خورد در حالی که در بیت گزینه ۴» از یکی از مفاهیم عرفانی و فلسفی (ذهن گرایی) سخن گفته شده است.

۴۸- گزینه ۴»

(سیرعلیرضا علویان، سبک عراقی، صفحه ۳۸ و ۳۹)

محاكمة اللغتين به ترکی نوشته شد.

۴۹- گزینه ۲»

(مهمر نورانی، تشبیه، صفحه ۲۹)

تشبیه گسترده: زلف چو چوگان

تشبیه فشرده: گوی دل

تشریح گزینه های دیگر:

گزینه ۱»: هر که چون ذره، روی چو خورشید (هر دو «تشبیه گسترده» است).

گزینه ۳»: تو [چون] مرغ (تشبیه گسترده)

گزینه ۴»: آتش مهر (تشبیه فشرده)

۵۰- گزینه ۳»

(سعیر یعفری، تشبیه، صفحه ۲۷ و ۲۸)

تشبیهات این بیت، وجه شبه ندارند.

تشریح گزینه های دیگر:

گزینه ۱»: مشبه: شناسه «زند» (او) / مشبه به: دیوانه، پروانه / وجه شبه: بر آتش زدن /

ادات تشبیه: وار

گزینه ۲»: مشبه: تو / مشبه به: سلیمان / وجه شبه: به شادروان بودن و انگشتی داشتن /

ادات تشبیه: وش

گزینه ۴»: مشبه: رخت / مشبه به: سیم / وجه شبه: سپید / ادات تشبیه: گون

۵۱- گزینه ۴»

(سعیر یعفری، مجاز، صفحه ۵۱ تا ۵۳)

سنبل: مجاز از مو / گل: مجاز از چهره

تشریح گزینه های دیگر:

گزینه ۱»: رخ: مجاز از پیشانی

گزینه ۲»: بت: مجاز از زیبارو

گزینه ۳»: سینه: مجاز از دل

۴۱- گزینه ۲» (مهمر نورانی، تاریخ ادبیات فارسی در قرن های هفتم، هشتم و نهم، صفحه ۱۸ و ۱۹)

تذکره دولتشاه، شرح احوال بیش از صد تن از شاعران ایرانی از آغاز تا زمان مؤلف است.

۴۲- گزینه ۱»

(مهمر نورانی، سبک عراقی، صفحه ۳۷ و ۳۸)

تشریح گزینه های دیگر:

گزینه ۲»: رواج یافتن فنون و صنایع ادبی و توجه به ظاهر سازی (ویژگی ادبی نثر) -

جایگزین شدن نثر ساده به جای نثر فنی (ویژگی زبانی نثر)

گزینه ۳»: رواج تاریخ نویسی به نثر ساده (ویژگی زبانی نثر) - رواج یافتن غزل های

عاشقانه و عارفانه (ویژگی ادبی شعر)

گزینه ۴»: ورود لغات ترکی و مغولی به زبان فارسی (ویژگی زبانی نثر) - ضعیف شدن

تحقیق و تتبع در بین علما و ادیبان (ویژگی فکری نثر)

۴۳- گزینه ۱»

(سعیر یعفری، تاریخ ادبیات فارسی در قرن های هفتم، هشتم و نهم، صفحه ۱۵)

«جامع التواریخ» به نثری عالمانه و پخته نوشته شده است.

کتاب عشاق نامه در قالب «مثنوی» است.

۴۴- گزینه ۱»

(سعیر یعفری، تاریخ ادبیات فارسی در قرن های هفتم، هشتم و نهم، صفحه ۱۵ و ۱۷)

کتاب «فخرالدین» عراقی: لمعات / کتاب عبید زاکانی: صد پند

۴۵- گزینه ۴»

(سعیر یعفری، سبک عراقی، صفحه ۳۶)

الف) وجود «هر» ویژگی زبانی سبک خراسانی است.

ب) وجود «اندر» ویژگی زبانی سبک خراسانی است.

۴۶- گزینه ۳»

(سیرعلیرضا علویان، سبک عراقی، صفحه ۳۷ و ۳۸)

درون مایه این بیت «غم گرایی» است که در حیطه مفاهیم دوره عراقی جای می گیرد.

تشریح گزینه های دیگر:

گزینه ۱»: شادی گرایی

گزینه ۲»: رواج روحیه حماسی و پهلوانی

گزینه ۴»: خرد گرایی

۵۲- گزینه «۳»

(سیدعلیرضا علویان، تشبیه، صفحه ۲۹)

«خنجر غم» در این گزینه تشبیه فشرده اضافی است در حالی که در سایر گزینه‌ها تشبیه فشرده غیراضافی (اسنادی) به کار رفته است.

**تشریح گزینه‌های دیگر:**

گزینه «۱»: من چراغم

گزینه «۲»: شعر، فرزند ماست

گزینه «۴»: من مرغ غزلخوان بودم

۵۳- گزینه «۳»

(افشین کیانی، ترکیبی)

(الف) خانه زنجیر ← تشبیه / شیون کردن زنجیر ← تشخیص

(ب) کسی چون تو ← تشبیه / مرگ، حیثیت داشته باشد ← تشخیص

**تشریح سایر ابیات:**

(ج) دل سنگ: تشخیص

(د) باغ آشنایی: تشبیه

۵۴- گزینه «۲»

(افشین کیانی، تشبیه، صفحه ۲۶)

صبح رویت (۱) / رویت به سبیده سحرگاه (۲) / رویت به ماهتاب (۳)

دفتر حسن (۱) / خط و خال [مانند] فهرست (۲) / پرده اجمال‌ها (۳)

**تعداد تشبیه در سایر گزینه‌ها:**

گزینه «۱»: جام شفق (۱)

گزینه «۳»: ایام گل چو عمر (۱) / پاده گلگون (۲)

گزینه «۴»: چون حلقه (۱)

۵۵- گزینه «۳»

(افشین کیانی، مجاز، صفحه ۵۳)

«درخت گل»: معشوق (مجاز به علاقه شباهت)

۵۶- گزینه «۲»

(ممد نورانی، پایه‌های آوایی، صفحه ۲۲ و ۲۳)

مصراع صورت سؤال و گزینه «۲» سه پایه آوایی دارند.

جَف تَ بَد حَا	لَا نَ حُش حَا	لَا نَ شُ دَم
دَرَم رَا طَا	قَ تَ هِج رَت	نَ بَا شُد
۱	۲	۳

سایر گزینه‌ها دارای چهار پایه آوایی هستند:

گزینه «۱»: کَ دَر آ / فَ رِ نِش / زَ یَ کِ گو / اَ رَ نَد

گزینه «۳»: کُ نُون رَز / م سُه رَا / بَ رَس تَم / شِ نُو

گزینه «۴»: اَ غَر یَا / یَ دَر دَا / مَ نَا رِی / اَ چِ کَوِه

۵۷- گزینه «۱»

(ممد نورانی، پایه‌های آوایی هسان (۱)، صفحه ۴۳)

**وزن ابیات:**

(الف) فاعلاتن فاعلاتن فاعلاتن

(ب) مستفعَلن مستفعَلن مستفعَلن مستفعَلن

(ج) فاعلاتن فاعلاتن فاعلاتن فاعلن

(د) مفاعیلن مفاعیلن مفاعیلن مفاعیلن

۵۸- گزینه «۳»

(عظم نوری‌نیا، پایه‌های آوایی هسان (۱)، ترکیبی)

با توجه به نوع پایه‌های آوایی بیت صورت سؤال، فقط عبارات گزینه «۳» می‌تواند جایگزین پایه‌های آوایی خالی باشد.

**شکل کامل بیت:**

«همچو خواجه هر که جان در پای جاتان می‌فشاند / روح پاکش را ز جنت حور رضوان می‌فرستد»

هم	چ	خا	جو
آ	ش	نا	شُد
-	U	-	-

حو	ر	رض	وان
سو	ی	یا	ری
-	U	-	-

۵۹- گزینه «۲»

(افشین کیانی، پایه‌های آوایی هسان (۱)، صفحه ۴۳)

(الف) فاعلاتن فاعلاتن فاعلاتن فاعلن

(ب، د) فَعْلَاتن فَعْلَاتن فَعْلَاتن فَعْلُن

(ج) مفاعیلن مفاعیلن فعولن

(ه) فعولن فعولن فعولن فَعْل

۶۰- گزینه «۲»

(افشین کیانی، پایه‌های آوایی هسان (۱)، صفحه ۴۳)

بَ نَا زِی	م دَس تِی	کَ اَن گو	ر جِید
مَ رِی زَا	دِ پَا یِی	کَ دَر هَم	فِ شُرَد
--U	--U	--U	-U
فعولن	فعولن	فعولن	فعل

وزن سایر ابیات: مفاعیلن مفاعیلن فعولن



تاریخ (۲)

۶۱- گزینه ۱»

(بهر روز یبوی، اسلام در ایران؛ زمینه‌های ظهور تمدن اسلامی - ایرانی، ص ۸۱) مطابق برخی روایات، خسرو پرویز از جمله فرمانروایانی بود که توسط حضرت محمد (ص) به اسلام دعوت شد اما دعوت پیامبر را نپذیرفت و به باذان، حاکم ایرانی یمن امر کرد که به حجاز رود و آن حضرت را دستگیر و روانه تیسفون کند.

۶۲- گزینه ۴»

(بهر روز یبوی، اسلام در ایران؛ زمینه‌های ظهور تمدن اسلامی - ایرانی، ص ۸۱ و ۸۳) - سپاه ایران با شکست مسلمانان در جنگ جسر یا یل، بیشتر متصرفات آنان را پس گرفت. - پیروزی اعراب مسلمان در جنگ نهاوند، سرنوشت حکومت ساسانی را قطعی کرد. - خبر پیروزی خیره‌کننده اعراب مسلمان بر رومیان در شام، موجب تقویت روحیه و انگیزه جنگاوران عرب در قادسیه شد. - پس از سقوط تیسفون، بقایای ارتش ساسانی در جولای گردهم آمدند و با مهاجمان جنگیدند، اما شکست خوردند و بسیاری از آنان کشته شدند.

۶۳- گزینه ۴»

(مهری کرارن، جهان اسلام در عصر خلافت عباسی، ص ۶۷ و ۷۱) - دبیر عباسیان ابن مقفع بود که توسط خودشان به قتل رسید. - دیوان رسایل به نام انشاء و دیوان خراج به استیفاء نیز نامیده می‌شد.

۶۴- گزینه ۲»

(مهری کرارن، امویان بر مسند قدرت، ص ۵۹) - در میان خلفای اموی، عمر بن عبدالعزیز هشتمین خلیفه این سلسله، شیوه‌های متفلسف در حکومت اتخاذ کرد و تصمیم گرفت که به کتاب خدا و سنت پیامبر عمل نماید. - شیعیان و پیروان علی (ع) که به علویان معروف بودند به همراه موالی و خوارج؛ مهم‌ترین گروه مخالفان امویان را تشکیل دادند.

۶۵- گزینه ۱»

(علی‌مهر کریمی، امویان بر مسند قدرت، ص ۵۶) معاویه که خود را سیاست‌مداری اهل مدارا و مسالمت‌جو نشان می‌داد، انتقاد و اعتراض برخی شیعیان مانند حجر بن عدی و عمرو بن حمق را تحمل نکرد و دستور به قتل آن‌ها داد.

۶۶- گزینه ۳»

(علی‌مهر کریمی، تثبیت و گسترش اسلام در دوران خلفای نخستین، ص ۳۷) خلیفه دوم (عمر بن خطاب) درآمدهایی فراوانی را از سرزمین‌های فتح شده که به خزانه مسلمانان در مدینه سرازیر شده بود به عنوان عطایا میان مسلمانان توزیع کرد نحوه توزیع عطایا اگر چه بر پایه مساوات اسلامی نبود، اما ساده زیستی و سخت‌گیری او نسبت به کارگزاران خلافت و بزرگان قریش، از ثروت اندوزی و تجمل‌گرایی آنان جلوگیری کرد.

۶۷- گزینه ۱»

(سپار رضیان، ترکیبی، ص ۱۰ و ۱۵) مقایسه و تطبیق با سایر منابع و شواهد و مطابقت با عقل از روش‌های سنجش اعتبار و نقد و بررسی گزارش‌ها و منابع تاریخی می‌باشند. / کتاب‌های سیاست‌نامه‌ای حاوی موضوعاتی درباره شیوه کشورداری و مناسبات حکومت و مردم هستند.

۶۸- گزینه ۲»

(سپار رضیان، ترکیبی، ص ۴، ۶، ۷، ۱۷ و ۱۸) مورخ در روش تاریخ‌نگاری ترکیبی ناچار به گزینش و انتخاب است و ممکن است برخی از جنبه‌های خبر از چشم او دور بماند. / در تاریخ‌نگاری روایی مورخ همه روایت‌های موجود را با ذکر اسناد و منابع ذکر می‌کند. در تاریخ‌نگاری تحلیلی، مورخ با بررسی موشکافانه تمام اخبار روایت‌های مربوط به یک رویداد، آن را تحلیل و تفسیر می‌کند. تاریخ طبری از سری کتاب‌های تاریخ عمومی - شاهنامه از سری کتاب‌های تاریخ منظوم - تاریخ بیهقی از سری کتاب‌های تاریخ سلسله‌ای - عجائب‌المقدور فی نواب تيمور از سری کتاب‌های تک‌نگاری است.

۶۹- گزینه ۲»

(مانره شاهمرادی، ترکیبی، ص ۲۶، ۲۷، ۲۹ و ۳۲) **تشریح عبارات نادرست:** الف) گرچه در ظاهر چنین به نظر می‌رسد که احساسات دینی و اعتقاد راسخ سران مشرک به‌تپتا، علت اصلی مخالفت و دشمنی آنان با اسلام بوده است، اما با بررسی دقیق‌تر شواهد و مدارک متوجه می‌شویم که علل و عوامل مهم‌تر دیگری در این موضوع دخالت داشته است. برخی آیات قرآن بیانگر آن است که مشرکان مکه از آن بیم داشتند که در صورت پیروی از اسلام، موقعیت تجاری و سیاسی آن شهر متزلزل شود و بازرگانان قریش از سود هنگفتی که از تجارت با سرزمین‌های دور و نزدیک کسب می‌کردند، محروم بمانند. علاوه بر آن نقش رقابت‌های قبیله‌ای و حسادت‌های طایفه‌ای را نیز نمی‌توان در دشمنی با رسول خدا در مکه نادیده گرفت. ت) پیمان عقبه دوم بیانگر نفوذ و گسترش چشمگیر اسلام در یثرب بود، زیرا شمار قابل توجهی از اعضای قبیله‌های مختلف به ویژه اوس و خزرج در آن حضور داشتند.

۷۰- گزینه ۴»

(مانره شاهمرادی، امت و حکومت نبوی در مدینه، ص ۳۵ و ۳۷ و ۴۰) **پاسخ عبارات:** الف) پیمان نامه عمومی مدینه، مهم‌ترین اقدام پیامبر برای تأسیس نظام اجتماعی و سیاسی منسجمی در چارچوب دین اسلام به شمار می‌رود. این پیمان‌نامه، حقوق و مسئولیت‌های هر یک از گروه‌های مسلمان و غیرمسلمان را چگونه ارتباط آن‌ها را با یکدیگر مشخص می‌کرد. ب) غزوه بدر ضربه سنگین و جبران‌ناپذیری بر قریش وارد آورد و قدرت و موقعیت آنان را در حجاز تضعیف کرد. پ) رسول خدا در واپسین روزهای زندگانی خود دستور داد سپاه اسلام، برای مقابله با تهدیدات رومیان، به سوی سرحدات شام حرکت کند. ت) هنگامی که رسول خدا تصمیم به محاصره یهودیان بنی‌نضیر گرفت، عبدالله بن ابی‌ان‌ها را تشویق به مقاومت کرد و به آنان وعده باری داد.





۷۱- گزینه «۳»

(پهروز یبوی، جهان اسلام در عصر خلافت عباسی، صفحه ۷۳ و ۷۴)

- امام کاظم (ع) شیعیان را از همکاری با حکومت عباسی منع می‌کرد و به دستور مهدی و هارون عباسی به زندان افتاد.

- اسماعیلیه شاخه‌ای از مذهب شیعه هستند که اسماعیل پسر امام جعفر صادق (ع) را که قبل از آن حضرت وفات یافته بود به عنوان امام هفتم می‌شناسند.

۷۲- گزینه «۲»

(پهروز یبوی، جهان اسلام در عصر خلافت عباسی، صفحه ۷۵ تا ۷۷)

- از اواخر دوران مستنصر، حکومت فاطمیان دچار ضعف سیاسی و بحران اقتصادی شد. هدف اساسی فاطمیان از ایجاد مراکز علمی و آموزشی بزرگ، تربیت عالمان و داعیان مسلط به تعالیم مذهب اسماعیلیه و دیگر معارف بود.

- فاطمیان در برخی از هنرها مانند شیشه‌گری، بلورسازی و سفالگری به نوآوری پرداختند.

۷۳- گزینه «۳»

(مهری کارزان، امویان برمسند قدرت، صفحه ۶۱ و ۶۳)

الف) عبدالرحمن اشعث که از سوی حجاج حاکم عراق به فرماندهی سپاهی مأمور جنگ با خوارج و رتبیل پادشاه کابل شده بود، چون نمی‌خواست از عراق دور شود، به همراه سپاهیانش بر حجاج و خلیفه اموی شورش کرد.

ب) دعوت عباسی به دنبال پیوستن ابومسلم خراسانی به جنبش و استقرار او در خراسان، وارد مرحله سرنوشت‌سازی شد.

۷۴- گزینه «۲»

(مهری کارزان، جهان اسلام در عصر خلافت عباسی، صفحه ۶۶ و ۷۰)

- عباسیان برای توجیه حقانیت و مشروعیت خلافت خویش بر خویشاوندی و پیوندی که از طریق عباس بن عبدالمطلب با پیامبر داشتند، تأکید می‌کردند.

- با پایان گرفتن حکومت مأمون و خارج شدن اداره امور از دست وزیران ایرانی به تدریج حکومت عباسیان نیز رو به ضعف و انحطاط گذاشت.

۷۵- گزینه «۱»

(علی‌مهمر کریمی، توکبسی، صفحه ۴۵، ۵۳ و ۵۴)

معاویه پسر ابوسفیان که توسط امام علی (ع) از حکومت شام برکنار شده بود، به پنهان‌خون‌خواهی عثمان به سرکشی پرداخت و معاویه و برادرش یزید، که در جریان فتح شام فرماندهی بخشی از سپاه مسلمانان را برعهده داشتند، یکی پس از دیگری از سوی عمر

(خلیفه دوم) به حکومت این منطقه منصوب شدند. معاویه با فریب‌کاری و تبلیغات فراوان، پشتیبانی کامل مردم شام را نسبت به خود و خاندانش جلب کرد.

۷۶- گزینه «۲»

(علی‌مهمر کریمی، امویان برمسند قدرت، صفحه‌های ۵۶، ۵۷ و ۵۹)

نخستین خلیفه‌ای که با زور و غلبه نظامی، زمام امور را به دست گرفت معاویه پسر ابوسفیان بود. او با تعیین ولیعهد برای خود نخستین گام را برای موروثی کردن خلافت برداشت، او همچنین دشنام گویی و اهانت به علی (ع) را به اجبار رسم کرد.

نکته: عمر بن عبدالعزیز، هشتمین خلیفه اموی، اهانت و دشنام به امام علی (ع) را منع کرد.

۷۷- گزینه «۱»

(سارا معصوم‌زاده، جهان اسلام در عصر خلافت عباسی، صفحه ۷۳ و ۷۵)

امام کاظم تا سال ۱۶۹ قمری در مدینه به بیان تعالیم اسلام و تربیت شاگردان اشتغال داشت از اواخر دوران مستنصر حکومت فاطمیان دچار ضعف سیاسی و بحران اقتصادی شد حملات پیاپی سلجوقیان به قلمرو خلافت فاطمی و سپس شروع جنگ‌های صلیبی وضعیت آن را بدتر کرد.

۷۸- گزینه «۲»

(سپهر رضیان، اسلام در مکه، صفحه ۲۲ و ۲۳)

یکی از مشخصات آیین بت‌پرستی، بی‌اعتقادی به جهان پس از مرگ بود. بت‌پرستان برای خدایان خود قربانی‌ها و نذرهای فراوانی اهدا می‌کردند و برای آن‌ها عبادتگاه‌ها و معابدی می‌ساختند و همچنین سنت ابراهیمی حج را به جا می‌آوردند ولی آن را با عقاید شرک آلود خود مخلوط کردند. در برخی از مناطق شبه‌جزیره عربستان مانند یثرب، یمن و طائف کشاورزی وجود داشت.

۷۹- گزینه «۳»

(سپهر رضیان، اسلام در مکه، صفحه ۲۰ و ۲۱)

از جمله شاخص‌ترین ارزش‌های حاکم بر نظام قبیله‌ای، افتخار به حسب و نسب، احترام به روابط خوئی و خویشاوندی اطاعت بی‌چون و چرا از رئیس یا شیخ قبیله و پشتیبانی بی‌قید و شرط از افراد قبیله در هر شرایطی است. پیامبر (ص) پیش از تولد پدر خود عبدالله و در سن شش سالگی مادر خود، آمنه را از دست داد. پیامبر نخست تحت سرپرستی جدش عبدالمطلب قرار گرفت.

۸۰- گزینه «۱»

(مانند شاهمرادی، اسلام در مکه، صفحه ۲۵)

ترتیب وقایع رخ داده در زمان زندگی پیامبر پیش از بعثت به صورت زیر می‌باشد: شرکت در جنگ فجار ← شرکت در حلف الفضول ← سفر تجاری به شام به همراه سرمایه خدیجه ← نصب حجرالاسود



**جغرافیا (۱۲)**

**۸۱- گزینه «۴»**

(بهرروز یغیی، نواحی فرهنگی، صفت ۷۴ و ۷۵)

- در بین عناصر فرهنگی، دین نقش مهمی در خلق چشم‌اندازهای فرهنگی دارد.  
- جغرافی دان‌ها برای مطالعه و شناخت تنوع فرهنگی، سطح زمین را به نواحی فرهنگی تقسیم کرده‌اند.

**۸۲- گزینه «۲»**

(بهرروز یغیی، نواحی فرهنگی، صفت ۶۹، ۷۰ و ۷۱)

منظور از یک خانواده زبانی، گروه بزرگی از زبان‌هاست که یک ریشه اصلی دارند، برای مثال مردم انگلستان، اسپانیا، روسیه، هند و ایران به زبان‌های مختلف صحبت می‌کنند، اما همگی جزء خانواده زبانی هند و اروپایی محسوب می‌شوند؛ زیرا ریشه مشترک دارند و زبان قوم‌سامی، زبان مردم عرب و یهود است و یکی از مهم‌ترین تغییرات تاریخی در الگوهای زبانی جهان، در قرن ۱۵ و ۱۶ میلادی، معروف به عصر اکتشافات جغرافیایی آغاز شد.

**۸۳- گزینه «۲»**

(مهری کرران، نواحی زیستی، صفت ۵۸)

انسان رکن مهم زیست‌کره (بیوسفر) است و بیابان‌ها حدود ۳۳ درصد سطح زمین را پوشانده‌اند.

**۸۴- گزینه «۴»**

(مهری کرران، ناهمواری‌ها و اشکال زمین، صفت ۳۹ و ۵۰)

الف) دماغه ماسه‌ای از جمله اشکال فرسایش تراکمی در سواحل محسوب می‌شود.  
ب) برخان‌ها تپه‌های هلالی شکل و منفرد هستند که دو زائده یا بازو در جهت باد دارند.

**۸۵- گزینه «۲»**

(سارا معصوم‌زاده، نواحی زیستی، صفت ۵۵ تا ۵۷)

الف) زیست‌بوم‌ها در مدل طبقه‌بندی واتیکر:  
۱) توندرا (۲) جنگل‌های تابگاه (۳) جنگل‌های منطقه معتدله (۴) جنگل‌های برگ‌ریزان و حاره‌ای و موسمی (۵) بیشه‌زار، علفزار (۶) علفزار منطقه معتدل، بیابان سرد (۷) بیابان‌های جفت‌مداری (۸) ساوان (۹) جنگل‌های بارانی استوایی  
ب) در روش‌های جدید، یکی از معیارهای مورد استفاده برای تمایز زیست‌بوم‌ها از یکدیگر «میزان تولید ماده آلی» و سرعت رشد گیاهان هر زیست‌بوم است.  
پ) انرژی دریافتی روزانه در مناطق نزدیک قطبی حدود ۱۰۰ کالری در سانتی‌متر مربع است. در حالی که در مناطق معتدله حدود ۴۰۰ کالری و در مناطق استوایی ۸۰۰ کالری در سانتی‌متر مربع است.

**۸۶- گزینه «۱»**

(سوار رضاییان، انسان و ناحیه، صفت ۱۱ و ۱۶)

بازارهای شتاور بانکوک از نواحی‌ای می‌باشد که انسان‌ها آن‌ها را به وجود می‌آورند. در نواحی انسانی مانند نواحی زبانی و قومی، تعیین مرز نواحی دشوارتر از نواحی طبیعی است.

**۸۷- گزینه «۳»**

(سوار رضاییان، ترکیبی، صفت‌های ۱۶، ۲۲ و ۲۵)

یکی از مهم‌ترین جنبه‌های هوا، جنبه قطبی است که در تغییرات آب و هوایی کشور ما نقش مهمی دارد. درصد نیتروژن موجود در هواکره (۷۸) و درصد اکسیژن موجود در هواکره (۲۱) است. در اثر فعالیت‌های انسانی یا عوامل طبیعی ممکن است ویژگی‌های خاص یک ناحیه از بین برود یا کم و زیاد شود و مرزهای نواحی تغییر کنند.

**۸۸- گزینه «۴»**

(سوار رضاییان، نواحی آب و هوایی، صفت‌های ۲۷، ۳۰ و ۳۱)

بارش‌های بهاری بیشتر از نوع همرفتی هستند. بارندگی سیکلونی جبهه‌ای بیشتر در محل جبهه به وجود می‌آید، جایی که توده‌های هوا با یکدیگر برخورد می‌کنند. در بارندگی کوهستانی با بالا رفتن ابرها در امتداد دامنه کوه‌ها دمای آن‌ها کاهش پیدا کرده و نمی‌تواند رطوبت را نگه دارد و در نتیجه بارندگی شکل می‌گیرد. طبق تقسیم‌بندی نواحی آب و هوایی، در آب و هوای خشک اختلاف دما زیاد است. در اقلیم سرد، در بیشتر مواقع بارش به صورت برف دیده می‌شود.

**۸۹- گزینه «۱»**

(مانره شاهمرداری، ترکیبی، صفت‌های ۲۸، ۳۲، ۳۳ و ۳۴)

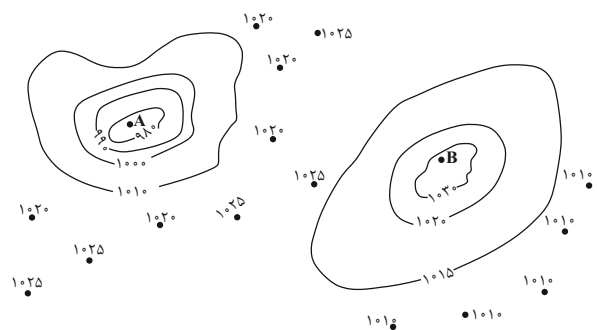
**تشریح عبارت نادرست:**

ب) بارندگی سالانه در بیابان‌ها کم‌تر از ۵۰ میلی‌متر است.  
پ) علت اصلی به وجود آمدن بیابان‌ها در برخی سواحل قاره‌ها مانند سواحل امریکای جنوبی و سواحل جنوب غربی آفریقا، وجود مرکز پرفشار و صعود نکردن هوا است.

**۹۰- گزینه «۲»**

(مانره شاهمرداری، نواحی آب و هوایی، صفت ۳۵ و ۳۶)

شکل B از نواحی آنتی سیکلون یا پرفشار است.  
مرکز منطقه کم فشار با حرف L نمایش داده می‌شود که فشار به سمت مرکز منطقه کم می‌شود.  
در نقشه‌های هواشناسی، نقاطی که فشار برابر دارند، با خطوط منحنی به یکدیگر وصل می‌شوند. به این خطوط منحنی‌های هم فشار یا ایزوبار گفته می‌شود.





### جغرافیا (۲) «آشنا»

#### ۹۱- گزینه «۳»

(کتاب جامع، معنا و مفهوم ناحیه، صفحه ۲ و ۳ کتاب درسی)

تشریح گزینه‌های دیگر:

گزینه «۱»: مربوط به تصویر (الف) است.

گزینه «۲»: مربوط به تصویر (الف) است.

گزینه «۴»: مربوط به تصویر (ب) است.

#### ۹۲- گزینه «۱»

(کتاب جامع، انسان و ناحیه، صفحه ۱۱ کتاب درسی)

در چهل سال اخیر، با ایجاد کارخانه‌های بزرگ و کوچک در امتداد محورهای ارتباطی شهر تهران، نواحی صنعتی پیرامون این شهر شکل گرفته است. به وجود آمدن این نواحی صنعتی، تهران را به مهم‌ترین قطب صنایع مصرفی کشور تبدیل کرده است. بازارهای شناور در بانکوک، پایتخت تایلند، از دیدنی‌های جالب توجه آسیای جنوب شرقی است.

#### ۹۳- گزینه «۱»

(کتاب جامع، نواحی آب و هوایی، صفحه ۲۳ کتاب درسی)

چون سطح دریا ارتفاع صفر می‌باشد بنابراین اختلاف ارتفاع ۸۰۰۰ متر است بنابراین:

$$\begin{array}{r|l} 1000 & 6 \\ 8000 & x \end{array}$$

$$x = \frac{8000 \times 6}{1000} = 48$$

دمای هوا پیماناً  $48 - 32 = 16$

#### ۹۴- گزینه «۳»

(کتاب جامع، ناهمواری‌ها و اشکال زمین، صفحه ۴۱ کتاب درسی)

در هوازدگی فیزیکی، سنگ‌ها به قطعات کوچک‌تر خرد می‌شوند اما در ترکیب شیمیایی آن‌ها تغییری به وجود نمی‌آید. در نواحی گرم‌وخشک به علت اختلاف بالای دما در شب و روز، خردشدن سنگ‌ها به تشکیل و تکامل خاک در آن مناطق می‌انجامد.

در هوازدگی شیمیایی، ساختمان کانی‌ها و ترکیب شیمیایی سنگ‌ها نیز تغییر می‌کند. اکسیژن و رطوبت از عوامل مهم هوازدگی شیمیایی‌اند. مثال‌های این هوازدگی را در عبارت‌های (ج) و (د) در صورت سؤال می‌توان مشاهده کرد.

#### ۹۵- گزینه «۴»

(کتاب جامع، نواحی آب و هوایی، صفحه ۲۳ کتاب درسی)

محدوده X-Y، استوا و محدوده A-B، ناحیه قطبی را نمایش می‌دهد. میزان تولید ماده آبی و توده زیستی که از آن‌ها حاصل می‌شود، در جنگل‌های بارانی استوایی بیش از سایر زیست‌بوم‌های کره زمین است.

#### ۹۶- گزینه «۳»

(کتاب جامع، نواحی فرهنگی، صفحه ۶۹ کتاب درسی)

الف) زبان نظامی از ارتباطات است که در آن، معنی الفاظ را فقط گروه خاصی که در آن مشترک‌اند، درک می‌کنند و می‌فهمند و برای گروه دیگر، معنایی ندارد.

ب) انسان‌ها از طریق زبان، اطلاعات، تجربه‌ها، ارزش‌ها و آداب و رسوم خود را به دیگران و به نسل بعدی منتقل می‌کنند.

ج) مردم انگلستان، اسپانیا، روسیه، هند و ایران همگی جزء خانواده زبانی هندی و اروپایی محسوب می‌شوند.

#### ۹۷- گزینه «۱»

(کتاب جامع، معنا و مفهوم ناحیه، صفحه ۵ و ۶ کتاب درسی)

الف) معیارهای طبیعی ناحیه‌بندی: ناهمواری‌ها، آب و هوا، پوشش گیاهی، خاک و نظایر آن.

ب) معیارهای انسانی ناحیه‌بندی: جمعیت، اقوام (قومیت‌ها)، دین، زبان، فرهنگ، نوع فعالیت‌های اقتصادی و نظایر آن.

ج) خاک چرنوزیوم: خاک حاصلخیز غنی از مواد آلی و ریشهٔ علفزارها است.

#### ۹۸- گزینه «۴»

(کتاب جامع، انسان و ناحیه، صفحه ۱۷ کتاب درسی)

الف) (طبق نقشه ۲ صفحه ۱۷) کشورهای افغانستان و پاکستان توسط مرز بین‌المللی از هم جدا شده‌اند.

ب) قوم پشتون (ناحیه انسانی) در هر دو کشور گسترده شده است. (طبق نقشه ۲ صفحه ۱۷)

#### ۹۹- گزینه «۳»

(کتاب جامع، نواحی آب و هوایی، صفحه ۳۲ و ۳۳ کتاب درسی)

تشریح عبارت‌های نادرست:

الف) بخش عمده‌ای از کشور ما را مناطق خشک و بیابانی تشکیل می‌دهد.

پ) تکه ماکان از نوع بیابان‌های سرد است.

ت) این نظر، تفکر برخی مردم است اما ثبت دره مرگ و العزیزیه به عنوان گرم‌ترین نقاط جهان واقعیت دیگری را بیان می‌کند.

#### ۱۰۰- گزینه «۴»

(کتاب جامع، نواحی زیستی، صفحه ۶۰ کتاب درسی)

بالا آمدن سطح آب دریا: تغییرات آب و هوایی و گرم شدن کره زمین موجب آن می‌شود که سطح آب دریاها بالا بیاید. همچنین، وقوع توفان‌ها، هاریکن، و سونامی

(زمین لرزه دریایی) موجب هجوم امواج به ساحل و تخریب تأسیسات ساحلی می‌شود. در این صورت، ساکنان نواحی ساحلی باید تأسیسات را به نواحی عقب‌تر منتقل کنند.

این کار برای آنها هزینه زیادی دارد. آلودگی: آلودگی‌های ناشی از عبور و مرور کشتی‌های نفت‌کش، تخلیه پساب‌های صنعتی کارخانه‌ها و فاضلاب‌های شهری، که به

طور مستقیم از طریق رودها به دریا تخلیه می‌شوند، همچنین تجمع گردشگران در نواحی ساحلی موجب تولید انبوه زباله و انواع آلودگی‌ها در سواحل شده است.



### جامعه‌شناسی (۱۷)

#### ۱۰۱- گزینه ۱

(کوثر شاه‌سینئی، جهان فرهنگی، صفحه ۵)

- وقتی فردی درباره موضوعی خاص می‌اندیشد، در محدوده فردی و ذهنی خود قرار دارد.
- بین دو بخش ذهنی و فرهنگی جهان انسانی، تناسب و هماهنگی وجود دارد.
- هر فرهنگی نوع خاصی از عقاید و خصوصیات ذهنی را در افراد به وجود می‌آورد و به همان نوع از عقاید و خصوصیات، اجازه بروز می‌دهد.

#### ۱۰۲- گزینه ۱

(مهرشار ایمانی‌نسب، جهان فرهنگی، صفحه ۶ تا ۸)

- متفکران مسلمان جهان تکوینی را به جهان طبیعت محدود نمی‌دانند. نزد آنان جهان طبیعت بخشی از جهان تکوینی است.
- از نظر دیدگاه اول، جهان تکوینی به جهان طبیعت محدود می‌شود و جهان طبیعت از جهان ذهنی و جهان فرهنگی مهم‌تر است.
- دیدگاه دوم جهان فرهنگی را مهم‌تر از جهان ذهنی و تکوینی می‌داند، این گروه جهان ذهنی و فردی افراد را تابع فرهنگ می‌دانند.

#### ۱۰۳- گزینه ۳

(مهمرد عارفان هوشیاری، فرهنگ جهانی، صفحه ۱۱ تا ۱۳)

##### تشریح عبارات:

الف) فرهنگ ژاپن

ب) سرمایه‌داری کانون ثروت و قدرت را مورد توجه قرار می‌دهد.

پ) عقاید و ارزش‌های اساسی و کلان فرهنگ‌ها

#### ۱۰۴- گزینه ۱

(فاطمه صغری، فرهنگ جهانی، صفحه ۱۵ و ۱۶)

- در فرهنگ‌های جبرگرا (عدم وجود تعهد و مسئولیت)، انسان نمی‌تواند آینده‌اش را بر اساس اراده و عمل خود بسازد و محکوم به سرنوشتی محتوم است.
- فرهنگ‌هایی که به حقیقتی قائل نباشند، نمی‌توانند معیار و میزانی برای سنجش عقاید و ارزش‌های مختلف داشته باشند.
- نبود ارزش جهان‌شمول عدالت، باعث قطبی شدن جهان و بهره‌کشی ظالمانه برخی انسان‌ها و جوامع از برخی دیگر می‌شود.

#### ۱۰۵- گزینه ۱

(آزاده میرزایی، فرهنگ جهانی، صفحه ۱۲ و ۱۳)

- فرهنگ حق، فرهنگی است که عقاید و ارزش‌های آن در خدمت گروه و قوم خاصی نیست، بلکه سعادت همه انسان‌ها را دنبال می‌کند و از عقاید و آرمان‌های مشترک انسانی سخن می‌گوید.
- گونه نخست فرهنگ جهانی، با عبور از مرزهای جغرافیایی خود، جهان را به دو منطقه مرکزی و پیرامونی تقسیم می‌کند. منطقه مرکزی، منطقه پیرامونی را به خدمت می‌گیرد.
- آرمان‌ها و ارزش‌های صهیونیسم، نژاد خاصی را مورد توجه قرار می‌دهد.

#### ۱۰۶- گزینه ۳

(فاطمه صغری، نمونه‌های فرهنگ جهانی (۱)، صفحه ۲۵)

- اروپا در پنج قرن اخیر، کانون شکل‌گیری فرهنگ جدیدی است که آن را به نام فرهنگ غرب می‌شناسیم. فرهنگ غرب در این مدت، اشکال مختلفی از سلطه را پدید آورده است.
- در استعمار فرانسه، استعمارگران بیش از ابزارهای نظامی، سیاسی و اقتصادی، از ابزارهای فرهنگی و علمی استفاده می‌کنند.

#### ۱۰۷- گزینه ۴

(آزاده میرزایی، نمونه‌های فرهنگ جهانی (۲)، صفحه ۳۱)

- استبداد قومی می‌کوشید با رعایت ظواهر اسلامی، ظاهر دینی خود را حفظ کند و از روبرویی مستقیم با فرهنگ توانمند اسلامی دوری می‌کرد.

#### ۱۰۸- گزینه ۲

(بهرروز یبئی، نمونه‌های فرهنگ جهانی (۱)، صفحه ۲۳ و ۲۵)

- استعمار نو پس از شکل‌گیری جنبش‌های استقلال‌طلبانه کشورهای مستعمره، طی قرن بیستم به وجود آمد. در این استعمار، استعمارگران پنهان و مجریان آشکارند.
- در استعمارنو، کشور استعمارگر با اتکا به قدرت اقتصادی خود و با استفاده از نهادها و سازمان‌های اقتصادی و سیاسی بین‌المللی و از طریق دولت‌های دست‌نشانده، کنترل بازار و سیاست‌های کشورهای دیگر را در اختیار می‌گیرد.

#### ۱۰۹- گزینه ۲

(مهمرد عارفان هوشیاری، باورها و ارزش‌های بنیادین فرهنگ غرب، صفحه ۳۹)

- اگر انسان به ابعاد دنیوی خود محدود بماند، گمراه می‌شود و حیاتی حیوانی یا پست‌تر از آن خواهد داشت.
- اومانیسم، مهم‌ترین ویژگی انسان‌شناختی فرهنگ معاصر غرب است.

#### ۱۱۰- گزینه ۱

(مهرشار ایمانی‌نسب، باورها و ارزش‌های بنیادین فرهنگ غرب، صفحه‌های ۳۰، ۳۲ و ۳۳)

##### تشریح عبارات تدریس:

- حقوق انسانی در فرهنگ دینی، مبتنی بر فطرت الهی انسان است.
- ادبیات مدرن، به سلوک‌های معنوی و مکاشفات و مشاهدات الهی انسانی توجهی ندارد.

#### ۱۱۱- گزینه ۴

(فاطمه صغری، باورها و ارزش‌های بنیادین فرهنگ غرب، صفحه ۴۳)

روشنگری		
دوره زمانی	ویژگی	پیامد
قرون هفدهم و هجدهم	عقل‌گرایی، نفی وحی	دنیسم
قرون نوزدهم و بیستم	حس‌گرایی، نفی عقل و وحی	دانش‌ابزایی
پایان قرن بیستم	افول تجربه‌گرایی، نفی تجربه، نفی عقل و وحی	بحران معرفتی

#### ۱۱۲- گزینه ۲

(بهرروز یبئی، چگونگی تکوین فرهنگ معاصر غرب، صفحه ۴۸)

- حرکت‌های اعتراض‌آمیز مذهبی (پروتستانتیسم)، در جهت اصلاح دینی پدید آمدند. بخشی از این حرکت‌ها فقط با قدرت پاپ مخالفت داشتند و با جریان دنیاگرا تقابل نداشتند. بخشی دیگر رویکرد معنوی داشتند و در تقابل با جریان دنیاگرا قرار گرفتند.
- حرکت‌های نوع اول با حمایت قدرت‌های محلی توانستند بخشی از اروپای مسیحی را از تسلط کلیسا خارج سازند، ولی حرکت‌های نوع دوم، مورد هجوم کاتولیک‌ها و دیگر پروتستان‌ها قرار گرفتند و امکان گسترش پیدا نکردند.

#### ۱۱۳- گزینه ۱

(بهرروز یبئی، چگونگی تکوین فرهنگ معاصر غرب، صفحه ۵۲)

- در قرن هجدهم، انقلاب صنعتی از انگلستان آغاز شد.
- در فرهنگ دینی، حقوق انسانی مبتنی بر ربوبیت پروردگار و فطرت الهی انسان است.

#### ۱۱۴- گزینه ۲

(مهرشار ایمانی‌نسب، چگونگی تکوین فرهنگ معاصر غرب، صفحه ۵۳)

- حقوق فطری انسان با دو ابزار عقل و وحی شناخته می‌شود اما حقوق طبیعی بشر، با نظر به خواسته‌ها و نیازهای صرفاً طبیعی و این جهانی او شناخته می‌شود.

#### ۱۱۵- گزینه ۴

(کوثر شاه‌سینئی، جامعه جهانی، صفحه ۵۶)

- فرهنگ ایرانی به رغم پیروزی یونانیان، در دوره حاکمیت سلوکیان، هویت خود را حفظ کرد.
- چین با آن‌که از مغولان شکست خورده بود، فرهنگ خود را بر آنان تحمیل کرد.
- مسلمانان آسیای جنوب شرقی فارغ از قدرت سیاسی اسلام، از طریق تجارت با فرهنگ اسلامی آشنا شدند و به آن روی آوردند.



### فلسفه

#### ۱۲۱- گزینه «۱»

(اسماء منتظری، توکی، صفحه ۵ و ۱۶)

آنان که برای جامعه اصالت قائلند، برنامه‌های فرهنگی، اقتصادی و اجتماعی آنان، سمت و سویی اجتماعی دارد و منافع جمع را در اولویت قرار می‌دهند و در سیاست نیز به «سوسیالیسم» اعتقاد دارند که تأمین‌کننده منافع جمعی است. ملاصدرا، مشغول بودن به امور عادی زندگی را فطرت اول می‌نامد.

#### ۱۲۲- گزینه «۲»

(کوثر دستورانی، ریشه و شاخه‌های فلسفه، صفحه ۱۳ و ۱۵)

##### تشریح گزینه‌های دیگر:

گزینه «۱»: هستی‌شناسی که یکی از بخش‌های اصلی فلسفه است پیرامون قوانین کلی و عام حاکم بر هستی بحث می‌کند. (نه خاص)  
گزینه «۳»: فلسفه مضاف جزء شاخه‌های فلسفه محسوب می‌شود.  
گزینه «۴»: شاخه‌های فلسفه، قوانین وجود شناسی را به محدوده خاصی منتقل می‌کنند.

#### ۱۲۳- گزینه «۲»

(موسی سپاهی، ریشه و شاخه‌های فلسفه، صفحه ۱۳)

بخش اصلی فلسفه درصدد بحث و بررسی اصل و حقیقت وجود و مسائل پیرامون وجود است. گزاره مطرح شده در گزینه «۲» در رابطه با فلسفه صحیح است و در مورد فلسفه اولی نمی‌باشد.

#### ۱۲۴- گزینه «۳»

(راهله بابائی صومعه‌کبوری، آغاز تاریخی فلسفه، صفحه ۳۱ و ۳۲)

هراکلیتوس در نظریه وحدت اضداد می‌گوید که اموری که با هم ضد هستند می‌توانند با یکدیگر جمع شوند، وجود اضداد جهان را می‌سازد و گریزی از تضاد نیست.

تشریح گزینه‌های دیگر:

گزینه «۱»: نظریه متعلق به فیثاغورس است.  
گزینه «۲»: پارمنیدس برای نخستین بار به تفاوت بودن و شدن توجه دقیق کرد.  
گزینه «۴»: نظریه متعلق به هراکلیتوس است.

#### ۱۲۵- گزینه «۳»

(کوثر دستورانی، آغاز تاریخی فلسفه، صفحه ۳۱ و ۳۲)

##### تشریح عبارت‌های نادرست:

(الف) بنا به قول افلاطون، سقراط در جوانی با پارمنیدس ملاقات کرده است.  
(ج) پارمنیدس معتقد بود که ما با یک واقعیت بدون تغییر و جاودان و فناپذیر روبه‌رو هستیم.

(ه) تالس خورشید گرفتگی را پیش‌بینی کرده بود.

#### ۱۱۶- گزینه «۲»

(مهمردخان هوشیاری، جامعه جهانی، صفحه ۵۷)

(الف) در دو سده نوزدهم و بیستم، سازماندهی سیاسی و اقتصادی جدیدی شکل گرفت که جوامع غربی را به صورت جوامع مرکزی و دیگر جوامع را به صورت جوامع پیرامونی درآورد.  
(ب) پیوند قدرت با تجارت، سرمایه و صنعت، دومین مرحله از فرایند تکوین نظام نوین جهانی است.  
(پ) زوال تدریجی قدرت کلیسا، منجر به حاکمیت فئودال‌ها و اربابان بزرگ شد.

#### ۱۱۷- گزینه «۳»

(سیرمهر مرئی‌رینانی، تحولات نظام جهانی، صفحه ۶۵ و ۶۶)

##### تشریح گزینه‌های دیگر:

گزینه «۱»: به اقتضای بازار مصرف و در جهت کسب منافع کشورهای غربی این کار را انجام می‌دادند.  
گزینه «۲»: در اغلب موارد، کشورهای تحت نفوذ و استعمارزده به طرف اقتصاد تک محصولی سوق داده می‌شوند.  
گزینه «۴»: تک محصولی شدن اقتصادی باعث از بین رفتن قدرت چانه‌زنی می‌شود.

#### ۱۱۸- گزینه «۲»

(سیرمهر مرئی‌رینانی، تحولات نظام جهانی، صفحه ۶۷)

دولت - ملت‌ها بر خلاف حاکمیت‌های پیشین، خود را با هویت دینی و معنوی نمی‌شناختند و کاملاً سکولار بودند.

#### ۱۱۹- گزینه «۴»

(کوثر شاه‌سینئی، تحولات نظام جهانی، صفحه ۶۷ و ۶۸)

دولت - ملت‌ها در مسیر توسعه خود به صورت قدرت‌های استعماری درآمدند و به دنبال فتوحات استعماری، جغرافیای سیاسی جدیدی را در مناطق حضور خود برای دیگر فرهنگ‌ها پدید آوردند. پس برای هر یک از این مناطق، هویت جدیدی ساختند. هویت‌های جدیدی که برای هر یک از این مناطق جغرافیایی جدید ساخته می‌شود، هویتی قومی و سکولار است. انباشت ثروت، پدید آمدن شرکت‌های بزرگ چند ملیتی و گسترش صنعت ارتباطات، از عوامل کاهش اهمیت مرزهای سیاسی بودند.

##### تکته مهم درسی:

دولت - ملت‌ها بر خلاف حاکمیت‌های پیشین، خود را با هویت دینی و معنوی نمی‌شناختند و کاملاً سکولار بودند. هویت آن‌ها اغلب ناسیونالیستی و قومی است.

#### ۱۲۰- گزینه «۲»

(فاطمه صفری، تحولات نظام جهانی، صفحه ۷۰ و ۷۱)

- تجمع قدرت رسانه در دست صاحبان ثروت و کانون‌های صهیونیستی، نه تنها هویت فرهنگی جوامع غیرغربی را متزلزل می‌گرداند، بلکه آشکارا برخلاف ارزش‌های دموکراتیک جهان غرب نیز هست. بسیاری از منتقدان، نگران این هستند که تمرکز قدرت رسانه در دست چند شرکت یا چند قدرتمند، موجب تضعیف سازوکارهای دموکراسی می‌شود.  
ترویج علوم انسانی غربی در کشورهای غیرغربی، عمیق‌ترین تأثیر را در توزیع فرهنگ غرب در جهان دارد.  
برخورد استعماری غرب، جوامع غیرغربی را از نظر اقتصادی و سیاسی در موضع ضعف قرار داد. این پدیده اغلب نوعی خود باختگی فرهنگی نیز در آن جوامع ایجاد کرد.

**روان شناسی**

**۱۲۶- گزینه ۱»**

(مهرشار ایمانی نسب، زندگی براساس اندیشه، صفحه ۳۷ و ۴۲)

**تشریح عبارات نادرست:**

ب) در زمان سقراط، جامعه آتن متأثر از اندیشه‌های سوفسطائیان بود.

ت) سقراط برای احیای تفکر عقلانی و استواری فضیلت قیام کرد.

**نکته مهم درسی:**

در دوران سقراط، جامعه آتن تحت تأثیر سوفسطائیان بود و از طرفی سقراط برای احیای تفکر عقلانی و استواری فضیلت قیام کرد.

**۱۲۷- گزینه ۳»**

(معمّر آقا صالح، زندگی براساس اندیشه، صفحه ۴۱)

سقراط می گوید: باری اگر مرگ انتقال به جهانی دیگر است، چه نعمتی بالاتر از این که آدمی از این مدعیان که عنوان قاضی بر خود نهاده‌اند رهایی یابد و با داوران دادگستر آن جهان روبه‌رو شود. اگر مرگ این است، حاضریم بارها به کام مرگ روانه شوم.

**۱۲۸- گزینه ۳»**

(معمّر آقا صالح، امکان شناخت، صفحه ۴۶)

توجه ویژه کانت، فیلسوف قرن هجدهم آلمان به شناخت سبب شد که شاخه معرفت‌شناسی فلسفه رشد بیشتری کند و فیلسوفان بیشتری در دوره جدید بدان بپردازند.

**۱۲۹- گزینه ۱»**

(معمّر آقا صالح، امکان شناخت، صفحه ۴۸)

شکاکیت مطلق، یعنی شک در اصل دانستن و همه دانسته‌ها، امکان‌پذیر نیست.

**۱۳۰- گزینه ۴»**

(مهرشار ایمانی نسب، امکان شناخت، صفحه ۴۶)

معرفت‌شناسی بخشی از فلسفه است که به پدیده شناخت می‌پردازد و پدیده شناخت و اندیشیدن را بررسی می‌کند.

**نکته مهم درسی:**

در معرفت‌شناسی، دیدگاه فیلسوفان درباره اندیشیدن و معرفت و شناخت نیز بررسی می‌شود و هر فیلسوفی به ناچار درباره اندیشیدن و شناخت دیدگاهی دارد.

**تشریح گزینه‌های دیگر:**

گزینه ۱» معرفت‌شناسی امروزه به شاخه‌ای مستقل از حیث بررسی از فلسفه تبدیل شده است اما در گذشته شاخه‌ای مستقل نبوده است.

گزینه ۲» توجه ویژه کانت باعث رشد این بخش شد.

گزینه ۳» معرفت‌شناسی، شاخه‌ای جدا از فلسفه نیست، بلکه همواره جزء فلسفه بوده و هست.

**۱۳۱- گزینه ۳»**

(فاطمه صفری، حافظه و علل فراموشی، صفحه ۹۷ و ۹۸)

حافظه رویدادی در برگیرنده تجربه مشخص است که به یک زمان و مکان مشخصی مربوط می‌شود؛ مانند پرسش «الف»

در حافظه معنایی، دانش عمومی ذخیره می‌شود؛ مانند پرسش «ب» و «ج»

**۱۳۲- گزینه ۲»**

(فاطمه صفری، حافظه و علل فراموشی، صفحه ۱۰۰ تا ۱۰۴)

مطابق آزمایش ابینگهوس با گذشت زمان از شدت فراموشی کاسته می‌شود.

علت موفق نبودن شما در پاسخ به سؤال درباره تعداد پله‌های خانه‌تان، رمزگردانی نکردن آن موضوع بوده است. در واقع بسیاری از فراموشی‌ها در عمل ناشی از کم توجهی و نبود رمزگردانی است. برای بازیابی اطلاعات از حافظه، نشانه‌های درونی (معنایی)، کارآمدتر از نشانه‌های بیرونی (حسی) است.

**۱۳۳- گزینه ۴»**

(فاطمه صفری، حافظه و علل فراموشی، صفحه ۱۰۶ و ۱۰۷)

کاهش فاصله یادگیری یک مطلب و یادآوری آن و مرور کارآمد موجب کنترل اثر گذشت زمان در فراموشی می‌شود. یادگیری با استراحت و مطالعه چند حسی مطالب از تداخل مطالب جلوگیری می‌کند.

**۱۳۴- گزینه ۳»**

(تینا یوارزاره، روان‌شناسی رشد، صفحه ۵۴)

رشد سینه در دختران ← ثانویه

رویش موی صورت در پسران ← ثانویه

تخمک‌گذاری در دختران ← اولیه

**۱۳۵- گزینه ۴»**

(تینا یوارزاره، روان‌شناسی رشد، صفحه ۵۳ و ۵۴)

**صورت صحیح گزینه‌های نادرست:**

گزینه ۱» از ویژگی‌های دوره نوجوانی ناگهانی بودن آن است.

گزینه ۲» در دوره نوجوانی ظرفیت شش‌ها سه برابر و ظرفیت قلب دو برابر می‌شود.

گزینه ۳» تغییراتی که بر توانایی تولید مثل تأثیر می‌گذارند را «ویژگی‌های جنسی اولیه» می‌نامند.

**۱۳۶- گزینه ۲»**

(تینا یوارزاره، روان‌شناسی رشد، صفحه ۵۷)

به دلیل تغییرات فیزیولوژیکی و هورمونی در دوره نوجوانی، تحریک پذیری نوجوانان افزایش می‌یابد و حالات هیجانی آن‌ها به سرعت تغییر می‌کند.

۱۳۷- گزینه «۱»

(تینا یوازازه، روان‌شناسی رشد، صفحه ۵۵ و ۵۶)

صورت صحیح گزینه نادرست:

گزینه «۱»: سرعت تفکر در دوره نوجوانی افزایش می‌یابد.

۱۳۸- گزینه «۲»

(مهرشمار ایمانی نسب، روان‌شناسی رشد، صفحه ۴۵)

تأثیر مصرف دارو توسط مادر (عامل محیطی) بر کاهش وزن مغز نوزاد (رشد جسمانی) بیانگر این است که رشد جسمانی تحت تأثیر عوامل محیطی قرار گرفته است.

۱۳۹- گزینه «۳»

(مهرشمار ایمانی نسب، روان‌شناسی رشد، صفحه ۴۴)

طبق فرمایش پیامبر اکرم (ص)، در هفت سال اول باید با رفتار و گفتار پسنندیده، کودک را پرورش داد و سعی کرد که با عمل و گفتار صحیح از حس تقلیدش بهره برد. نکته: حدیث پیامبر اکرم (ص) که مراحل رشد انسان را تا ۲۱ سالگی به سه مرحله تقسیم کرده، مورد توجه قرار گرفته است.

۱۴۰- گزینه «۱»

(مهرشمار ایمانی نسب، روان‌شناسی رشد، صفحه ۴۰ و ۴۱)

رشد به معنای آمادگی زیستی است که مبتنی بر یک برنامه طبیعی است. این که ما انسان‌ها در جنبه‌های بسیاری از رشد شبیه به یکدیگر هستیم، نشان‌دهنده این نکته است که وراثت، خصوصیات مشترکی را در برنامه زیست‌شناختی و طبیعی رشد ما قرار داده است.

۱۴۱- گزینه «۳»

(فاطمه امیری‌مقدم، احساس، توجه، ادراک، صفحه ۸۳)

- در اصل مجاورت وقتی چند شیء کنار هم باشند، ما آن‌ها را به صورت یک گروه ادراک می‌کنیم.  
- در استعمار ما گرایش داریم اشیا را به صورت متصل و پیوسته ببینیم نه مقطع و غیر پیوسته.  
در اصل شکل و زمینه ادراک از یک شکل تحت تأثیر زمینه‌های مختلف تغییر می‌کند.

۱۴۲- گزینه «۴»

(فاطمه امیری‌مقدم، حافظه و علل فراموشی، صفحه ۹۵)

تشریح عبارات نادرست:

در حافظه حسی حجم ردهای حسی زیاد اما مدت ذخیره‌سازی آن‌ها کوتاه است.

در حافظه کوتاه‌مدت فقط تا چند دقیقه می‌توان اطلاعات را ذخیره کرد.

حافظه کاری، حافظه‌ای است که به سایر اجزای شناخت خدمت می‌کند و میز کار همه اجزای شناخت است.

۱۴۳- گزینه «۴»

(فاطمه امیری‌مقدم، حافظه و علل فراموشی، صفحه ۹۲)

رمزگردانی به سه نوع دیداری، معنایی و شنیداری تقسیم می‌شود. در مثال فوق اعداد به دو مجموعه‌ی توتایی که هر یک مربوط به یک واقعیه مهم است، رمزگردانی شده است و رمزگردانی معنایی صورت گرفته است.

۱۴۴- گزینه «۴»

(کوثر دستورانی، روان‌شناسی: تعریف و روش مورد مطالعه، صفحه ۲۲)

در گزینه «۱»، «۲» و «۳» به ویژگی‌های حسی و ظاهری اشاره شده است که ادراکی هستند، اما در گزینه «۴» نوع پردازش عمیق‌تر و از نوع مفهومی است.

۱۴۵- گزینه «۴»

(کوثر دستورانی، روان‌شناسی: تعریف و روش مورد مطالعه، صفحه‌های ۱۲، ۱۳، ۱۴ و ۱۸)

تشریح گزینه‌های دیگر:

گزینه «۱»: مجموعه‌ای منسجم از اصول و قوانین علمی درباره یک موضوع نظریه را تشکیل می‌دهد.

گزینه «۲»: فرایندهای ذهنی به واسطه کارکردهای قابل مشاهده آن‌ها بررسی می‌شود.

گزینه «۳»: مواجهه دانشمندان با مسائل برخلاف فرد عادی، منظم و قاعده‌مند است.

۱۴۶- گزینه «۳»

(کوثر دستورانی، روان‌شناسی: تعریف و روش مورد مطالعه، صفحه ۲۱)

الف) از بین محرک‌های مختلف به صدای اذان توجه شده است. ← توجه  
ب) مریم به تفسیر اطلاعات پرداخته است و رفتار مادر خود را تفسیر کرده است. ← ادراک

۱۴۷- گزینه «۴»

(ریحانه فرابفشی، احساس، توجه، ادراک، صفحه ۷۳)

پرت شدن حواس از یک موضوع، بیانگر این است که قبل از آن توجه شکل گرفته و مدتی ادامه داشته است، اما بعد از آن دچار حواس پرتی شده است، این بدین معنی است که تمرکز فرد با مشکل روبه‌رو شده است، اما عدم انتخاب محرک (عدم تصمیم برای گوش دادن به سخن معلم) بیانگر اشکال در توجه است.

۱۴۸- گزینه «۴»

(ریحانه فرابفشی، احساس، توجه، ادراک، صفحه ۷۶ و ۷۷)

موضوع مورد توجه اگر به لحاظ معنایی، شرایط متنوع و جذابی داشته باشد، عادت را از بین می‌برد و این موضوع اشاره به تغییرات درونی محرک‌ها دارد.

۱۴۹- گزینه «۱»

(ریحانه فرابفشی، احساس، توجه، ادراک، صفحه ۷۸)

هر دو موقعیت ذکر شده از اهمیت بسیاری برخوردار هستند، این که از دست دادن محرک را فدای هشدار کاذب کنیم یا برعکس، بستگی به اهمیت تکلیف دارد. تکالیف مهم‌تر با هشدار کاذب همراه است.

۱۵۰- گزینه «۱»

(ریحانه فرابفشی، احساس، توجه، ادراک، صفحه ۷۵)

بسیاری از دانش‌آموزان موضوع خاصی را برای مطالعه انتخاب می‌کنند، ولی برخلاف پیشرفت‌های اولیه، در ادامه تصور می‌کنند، قادر به یادگیری نیستند. یکی از دلایل آن خوگیری است.

بروزترین و برترین  
سایت کنکوری کشور

**WWW.KONKUR.INFO**



<https://konkur.info>