

بروزترین و برترین  
سایت کنکوری کشور

[WWW.KONKUR.INFO](http://WWW.KONKUR.INFO)



<https://konkur.info>



دفترچه سؤال

# سال یازدهم انسانی

دوره متوسط دوم (بایه یازدهم)

۲۱ بهمن ماه ۱۴۰۱

مدت پاسخ گویی به آزمون: ۱۲۰ دقیقه  
تعداد کل سؤالات: ۱۰۰ سؤال علمی

نام درس	تعداد سؤال	شماره سؤال	شماره صفحه	زمان پاسخ گویی
عربی زبان قرآن (۲)	۲۰	۱-۲۰	۴-۷	۲۰ دقیقه
ریاضی و آمار (۲)	۱۰	۲۱-۳۰	۸-۹	۲۵ دقیقه
ریاضی و آمار (۲) «آشنا»	۱۰	۳۱-۴۰	۱۰-۱۱	
علوم و فنون ادبی (۲)	۱۰	۴۱-۵۰	۱۲-۱۳	۱۵ دقیقه
تاریخ (۲)	۱۰	۵۱-۶۰	۱۴-۱۵	۱۰ دقیقه
جغرافیا (۲)	۱۰	۶۱-۷۰	۱۶-۱۷	۱۰ دقیقه
چهارشنبه شناسی (۲)	۱۰	۷۱-۸۰	۱۸-۱۹	۱۵ دقیقه
فلسفه	۱۰	۸۱-۹۰	۲۰-۲۱	۱۰ دقیقه
روان شناسی	۱۰	۹۱-۱۰۰	۲۲-۲۳	۱۵ دقیقه
جمع کل	۱۰۰	-	-	۱۲۰ دقیقه

برای دیدن تحلیل آزمون امروز و آگاهی یافتن از  
ویژگی‌ها و نکات آموزشی آزمون بعدی همین امروز به  
سایت [www.kanoon.ir](http://www.kanoon.ir) مراجعه نمایید.

# پدیدآورندگان آزمون

## گزینشگران و ویراستاران

نام درس	گزینشگر	مسئول درس	ویراستار استاد	ویراستار دانشجو	مسئول درس مستندسازی
عربی زبان قرآن (۲)	مریم آقاییاری	مریم آقاییاری	درویشعلی ابراهیمی اسماعیل یونس پور	علی اصغر وجدانی	لیلا ایزدی
ریاضی و آمار (۲)	ایمان چینی فروشان	ایمان چینی فروشان	محمد بحیرایی امیرحسین ابومحبوب	—	سمیه اسکندری
علوم و فنون ادبی (۲)	اعظم نوری نیا	اعظم نوری نیا	—	سیدمحمد محمدحسینی	الناز معتمدی
تاریخ (۲)	سجاد رضیان	سجاد رضیان	—	امیرحسین کاروین سارا معصومزاده	فاطمه فوقانی
جغرافی (۲)	سجاد رضیان	سجاد رضیان	—	امیرحسین کاروین سارا معصومزاده	فاطمه فوقانی
جامعه‌شناسی (۲)	امیر محقق	امیر محقق	—	کوثر شاه‌حسینی	زهره قموشی
فلسفه	سیدمحمد مهدی طباطبایی	سیدمحمد مهدی طباطبایی	امیر محقق	—	زهره قموشی
روان‌شناسی	ریحانه خدابخشی	ریحانه خدابخشی	امیر محقق	محمدحسین نامداری	زهره قموشی

### طراحان:

#### عربی زبان قرآن (۲):

مریم آقاییاری، منیژه خسروی، محمود عاشوری دوجی، خدیجه علیپور، علیرضا قلی‌زاده، ولی‌الله نوروزی، مجید همایی، رضا یزدی

#### ریاضی و آمار (۲):

علی حسینی‌نوه، مهدیس حمزه‌ای، محمدحمیدی، فرداد روشن، امیر زراندوز، احسان غنی‌زاده، کتاب آبی

#### علوم و فنون ادبی (۲):

سعید جعفری، سیدعلیرضا علویان، محمد نورانی، اعظم نوری‌نیا

#### تاریخ (۲):

عباس بهرامی، سجاد رضیان، مهدی کاردان، علی محمد کریمی، ملیحه گرجی، بهروز یحیی

#### جغرافی (۲):

سجاد رضیان، مهدی کاردان، سیدمحمد مدنی‌دینانی، آزاده میرزایی، بهروز یحیی

#### جامعه‌شناسی (۲):

کوثر شاه‌حسینی، محدثه کریم، امیر محقق، محمدعرفان هوشیاری

#### فلسفه:

محمد آقاصالح، مهرشاد ایمانی‌نسب، موسی سپاهی، سیدمحمد مهدی طباطبایی

#### روان‌شناسی:

فاطمه احمدی‌مقدم، مهرشاد ایمانی‌نسب، تینا جوادزاده، ریحانه خدابخشی، محمدعرفان هوشیاری

### گروه فنی و تولید

مدیر گروه: لیلا فیروزی

مسئول دفترچه: علیرضا قلی‌زاده

حروف‌نگاری و صفحه‌آرایی: مهین علی‌محمدی جلالی

مدیر واحد مستندسازی و مطابقت با مصوبات: محیا اصغری

مسئول دفترچه مستندسازی: لیلا ایزدی

نظارت چاپ: سوران نعیمی

از شما خواهش می‌کنیم، از این آزمون و نتایج آن فقط برای تثبیت و تقویت روش‌های صحیح مطالعه و برای تصحیح روش‌های اشتباه خود بهره بگیرید. یعنی به‌منظور آموزش و مشاوره‌های آزمون پیش از جنبه‌ی سنجشی یا رقابتی آن تهیه کنید. اگر هم‌اکنون و در هر گام مسیر خود را تصحیح کنید، اشتباه کم‌تری مرتکب خواهید شد و با آرامش و اعتماد به نفس کار را تا پایان ادامه خواهید داد. لطفاً نظرات خود را با ما در میان بگذارید.

مدیر گروه پایه یازدهم انسانی - لیلا فیروزی

**عربی زبان قرآن (۴)**

عجائب المخلوقات / أسلوب الشرط و أدواته / حوار  
 في الملعب الرياضي / تمرين درس ۳ / تأثير اللغة  
 الفارسية على اللغة العربية / المعرفة و التكرار / ترجمة  
 الفعل المضارع (۱)

صفحة ۳۵ و ۵۳

وقت پیشنهادی: ۲۰ دقیقه

**هدف‌گذاری قبل از شروع هر درس در دفترچه سؤال**

لطفاً قبل از شروع پاسخ‌گویی به سؤال‌های درس **عربی زبان قرآن (۲)**، هدف‌گذاری چند از ۱۰ خود را بنویسید:  
 از هر ۱۰ سؤال به چند سؤال می‌توانید پاسخ صحیح بدهید؟  
 عملکرد شما در آزمون قبل چند از ۱۰ بوده است؟  
 هدف‌گذاری شما برای آزمون امروز چیست؟

چند از ۱۰ آزمون قبل	هدف‌گذاری چند از ۱۰ برای آزمون امروز

■ عَيْنُ الْأَصْحَى وَالْأَدَقُّ فِي الْجَوَابِ لِلتَّرْجُمَةِ مِنْ أَوْ إِلَى الْعَرَبِيَّةِ لِلعِبَارَاتِ التَّالِيَةِ: (۱-۷)

۱- ﴿أَرْسَلْنَا إِلَى فِرْعَوْنَ رَسُولًا فَعَصَى فِرْعَوْنَ الرَّسُولَ...﴾:

(۱) نزد فرعون پیامبران را فرستادیم پس فرعون از آن پیامبر عصیان می‌کرد!

(۲) پیامبر را نزد فرعون فرستادیم پس پیامبر از فرعون نافرمانی کرد!

(۳) نزد فرعون پیامبری را فرستادیم پس فرعون از آن پیامبر سرکشی کرد!

(۴) رسول خود را به‌سوی فرعون فرستاده بودیم اما فرعون به آن پیامبر عصیان ورزید!

۲- «شاركتُ في كتابة مقالة تُبيِّنُ أبعادَ تأثير المفردات الدَّخيلة في بعض اللِّغات.»:

(۱) در نوشتن یک مقاله شرکت کردم تا ابعاد تأثیر واژگان دخیل در برخی از زبان‌ها را روشن کند.

(۲) مشارکت من در نگارش یک مقاله، میزان تأثیر واژگان واردشده در برخی زبان‌ها را روشن کرده بود.

(۳) در نوشتن مقاله‌ای مشارکت کردم که ابعاد تأثیر واژگان واردشده در برخی زبان‌ها را آشکار می‌کرد.

(۴) من در نگارش مقاله‌ای مشارکت داشتم که گستره تأثیر کلمات وارد شونده در برخی از زبان‌ها را روشن می‌نمود.

۳- «تَعَالَى نَدْبُهُ إِلَى مُشَاهَدَةِ مَبَارَاةِ كُرَةِ الْقَدَمِ قَبْلَ أَنْ يَمْتَلِي الْمَلْعَبَ مِنَ الْمُتَفَرِّجِينَ.»:

(۱) می‌آیی تا به دیدن یک مسابقه فوتبال برویم پیش از آن‌که ورزشگاه پر از تماشاچی شود؟

(۲) بیا برویم تا مسابقه فوتبال را تماشا کنیم پیش از آن‌که تماشاچیان ورزشگاه را پر کنند.

(۳) عجله کن تا به تماشای مسابقات فوتبال برسیم قبل از این‌که ورزشگاه از تماشاچیان پر شود.

(۴) بیا تا به دیدن مسابقه فوتبال برویم پیش از آن‌که ورزشگاه از تماشاچیان پر شود.

۴- ﴿وَمَا تَقْدُمُوا لَأَنْفُسِكُمْ مِنْ خَيْرٍ تَجِدُوهُ عِنْدَ اللَّهِ﴾:

(۱) و آنچه را که از خوبی برای خود از پیش بفرستید، خداوند آن را می‌یابد!

(۲) در هر خیری که برای خودتان اقدام کنید، آن را نزد خدا می‌یابید!

(۳) و هر چه را از خوبی برای خودتان پیش بفرستید، آن را نزد خداوند می‌یابید!

(۴) و هر خوبی‌ای را که برای خودتان پیش می‌فرستید، نزد خدا آن را خواهید یافت!

## ٥- عین الخطأ:

- ١) ﴿إِنْ تَتَّقُوا اللَّهَ يَجْعَلْ لَكُمْ فُرْقَانًا﴾: اگر از خدا پروا کنید، برایتان نیروی تشخیص حق از باطل را قرار می‌دهد.
- ٢) رَجَاءٌ، فَكَّرَنَ قَبْلَ شِرَاءِ الْمَلَابِسِ يَا سَيِّدَاتُ! ای خانم‌ها، لطفاً پیش از خریدن لباس‌ها فکر کنید!
- ٣) عَالِمٌ يُنْتَفَعُ بَعْلِمِهِ خَيْرٌ مِنْ أَلْفِ عَابِدٍ! دانشمندی که با علمش سود برساند از صد عابد بهتر است!
- ٤) كَانَ الطِّفْلُ يُحَاوِلُ لِيَجْعَلَ كَأَسُهُ عَلَى الْمُنْضَةِ الْمَرْتَفِعَةِ! کودک تلاش می‌کرد تا لیوانش را روی میز بلند بگذارد.

## ٦- عین الصحیح:

- ١) فی یوم السَّبْتِ سَنَدَهَبُ عِنْدَ الْقَاضِي مَعًا لِيَحْكُمَ بَيْنَنَا بِالْعَدَالَةِ! در روز سه‌شنبه نزد قاضی برویم چون او بین ما به عدالت حکم خواهد کرد.
- ٢) شَجَعْنَا فَرِيقَنَا الْفَائِزَ بَعْدَ تَسْجِيلِ الْهَدَفِ! تیم برنده‌مان را بعد از به ثبت رساندن گل تشویق کردیم.
- ٣) اِشْتَرَى الْوَالِدُ هَذِهِ الْمِطْلَةَ لِی بَتَسْعِينَ أَلْفَ تَومَانٍ! پدر این چتر را برایم به هشتاد هزار تومان خریده است!
- ٤) فَقَدْ تَغَيَّرَتِ الْكَلِمَاتُ الْفَارِسیَّةُ وَنَطَقَهَا الْعَرَبُ وَفَقًّا لِأَلْسِنَتِهِمْ! کلمات فارسی تغییر کرد و قوم عرب آن‌ها را طبق زبان خود به‌زبان آوردند.

## ٧- «ما مدرسه‌ای را می‌سازیم تا دانش‌آموزان در آن درس بخوانند.»:

- ١) نَحْنُ صَنَعْنَا الْمَدْرَسَةَ كَيْ يَدْرُسَ التَّلَامِيذُ فِيهَا!
- ٢) نَحْنُ نَصْنَعُ مَدْرَسَةً حَتَّى يَدْرُسَ طُلَّابًا فِيهَا!
- ٣) سَنَصْنَعُ الْمَدْرَسَةَ كَيْ يَتَعَلَّمَ الطُّلَّابُ فِيهَا!
- ٤) نَحْنُ نَصْنَعُ مَدْرَسَةً كَيْ يَدْرُسَ التَّلَامِيذُ فِيهَا!

## ٨- عین الخطأ فی ضبط حركات الحروف:

- ١) يُعْجِبُنِي لِاعْبِي مَرْمَى فَرِيقِ السَّعَادَةِ لِأَنَّهُمْ مُمْتَازُونَ.
- ٢) تَقَارُ الْخَشَبِ طَائِرٌ يَقْرُ جُدُوعَ الْأَشْجَارِ وَيَصْنَعُ عُشًّا فِيهَا!
- ٣) يَبْلُغُ طُولُ الْحَوْتِ ثَلَاثِينَ مِتْرًا وَوِزْنُهُ مِئَةٌ وَسَبْعِينَ طَنًّا تَقْرِيْبًا!
- ٤) لَهْجَاتُ نَوْعٍ وَاحِدٍ مِنَ الطُّيُورِ تَخْتَلِفُ مِنْ مِنتَقَةٍ إِلَى مِنتَقَةٍ أُخْرَى!

## ٩- عین الخطأ فی الترادف و التضاد:

- ١) دَرَى = عَلِمَ / الشِّمَالُ ≠ الْيَمِينُ
- ٢) الْقَاعَةُ = الصَّالَةُ / نَسِيْتُ ≠ تَذَكَّرْتُ
- ٣) الْأَعْلَى ≠ الْأَسْفَلُ / كَتَمْتُ = سَتَرْتُ
- ٤) ضَرَّ ≠ نَفَعُ / الْعَدَاوَةُ = الْعُدُوُّ

## ١٠- عین الخطأ حسب الإيضاحات:

- ١) الرَّمْلُ: هو تراب جنب الشواطئ و في الصحارى و الفلوات.
- ٢) الشَّرَافُ: هي قطعة قماش تُوضَعُ على السرير.
- ٣) المِشْكَاةُ: يُحْفَظُ فِيهَا الْمِصْبَاحُ وَ تُنْبَرُ حَوْلَهَا.
- ٤) الرَّمْيُ: يَلْعَبُ كَرَةَ الْقَدَمِ وَ يَجُوزُ لَهُ أَنْ يَأْخُذَ الْكُرَةَ بِأَيْدِيهِ.

■ اقرأ النصَّ التَّالِيَّ بِدَقَّةٍ ثُمَّ أَجِبْ عَنِ الْأَسْئَلَةِ حَوْلَهُ: (١١ - ١٥)

يَقُومُ (استوار است) طعامُ العنكبوتِ بشكلٍ خاصٍّ على الحشرات. يَصْنَعُ العنكبوتُ شبكةَ قوِيَّةٍ لصيدِ الحشرات. وهذا أمرٌ مهمٌّ بأنَّ العناكبَ غالباً تصنعُ الشبكةَ يَكْفِي حجمها لمرورِ عنكبوتٍ واحدٍ فقط. هذه الشبكاتُ تُعَلِّقُ على أغصانِ الأشجارِ أو تُلقَى في إنشاقاتِ الأرضِ و يَنْتَظِرُ العنكبوتُ لدخولِ الطَّعْمَةِ في الشبَّكَه و عندما تسقط الحشرة فيها غافلة يذهبُ العنكبوتُ داخلَ الشبَّكَه ليقبضَ على الصَّيْدِ ثمَّ يقومُ بترميمِ الشبَّكَه و إصلاحها و يَنْتَظِرُ فَرِيْسَةً (شكار) أُخْرَى. و لبعضِ العناكبِ غدَدٌ سامَّةٌ قاتلةٌ يَسْتخدِمُها العنكبوتُ في معاركه أمام أعدائه.

١١- عَيِّنِ الْأَصْحَحَ لِلْفَرَاغِ: «شبكة العنكبوت صغيرة حتَّى...»

(١) لا تدخلُ فيها الحشرات الكبيرة.

(٢) يَجبر العنكبوتُ فيها بصعوبة.

(٣) تُعَلِّقُ على أغصانِ الأشجار.

(٤) لا يَسْتَطِيعُ الصَّيْدُ أَنْ يَفْرَّ مِنْ داخلها.

١٢- عَيِّنِ الصَّحِيحَ عَلَى حَسَبِ النَّصِّ:

(١) العنكبوتُ يَنْتَظِرُ داخلَ الشبَّكَه لورودِ الصَّيْدِ.

(٢) الشبَّكَه تحتاجُ إلى الإصلاحِ بَعْدَ صيدِ كُلِّ حشرة.

(٣) قبلَ ورودِ كُلِّ عدوٍّ يقومُ العنكبوتُ بترميمِ الشبَّكَه.

(٤) يُمكنُ صيدِ الحشراتِ عن طريقِ الشبَّكَه فقط.

■ عَيِّنِ الْخَطَأَ فِي الْمَحَلِّ الْإِعْرَابِيِّ وَ نَوْعِيَّةِ الْكَلِمَاتِ الْمَعْيَنَةِ مِنَ النَّصِّ: (١٣ - ١٥)

١٣- العنكبوت:

(١) اسم، مفرد، مؤنث، معرفة / مفعول و منصوب

(٢) معرب، معرفٌ بأل، مفرد، مذكَّر / مضافاليه و مجرور

(٣) اسم مذكَّر، من المعارف، معرب / «طعام» مضاف له

(٤) اسم مفرد، معرب، معرفةٌ بأل / اسمٌ مجرورٌ في العبارة

١٤- تُعَلِّقُ:

(١) فعل مضارع، للغائب، مزيدُ بزيادةِ حرفٍ واحدٍ / فعل و خبر

(٢) مصدره تعليق، معرب، مفرد مؤنث و غائب / فعل مجهول و خبر (جملةٌ فعلية)

(٣) فعلٌ متعدِّ، مزيدٌ ثلاثيٌّ من بابِ تَفَعَّلُ، مضارع / فعل و فاعل و خبر (جملةٌ فعلية)

(٤) فعل مضارع، للغائب، المجهول و ماضيه علَّقَ / خبرٌ جملةٌ فعلية

١٥- يَنْتَظِرُ:

(١) فعل مضارع من بابِ إِنْفَعَالٍ، لازم، للغائب / فعل و فاعل

(٢) مزيدٌ بزيادةِ حرفين، فعل معلوم، مفرد مذكَّرٌ غائب / فعل و فاعل

(٣) فعل مضارع، حروفه الأصلية «ن، ظ، ر»، متعدِّ و ماضيه «ينتظر» / فعل و الجملة فعلية

(٤) مصدره «انتظار»، فعل معرب، متعدِّ، معلوم / فعل و فاعل

١٦- عيّن عبارة ليس فيها أسلوب الشرط:

(١) «من يتوكل على الله فهو حسبه»

(٢) إذا اجتهدت في الدرس نجحت في الامتحان!

(٣) ما قرأ الطالب الدرس فندم من عمله!

(٤) «إن أحسنتم أحسنتم لأنفسكم»

١٧- عيّن حرف «ال» بمعنى اسم الإشارة:

(١) ذهب المتفرجون إلى ملعب، كان الملعب مزدحماً!

(٢) رأيت التمساح في الشاطئ ففتح التمساح فمه!

(٣) في الغابة أشجار كثيرة، تجلس الطيور فوق الشجر!

(٤) قد بين العلماء أبعاد هذا التأثير في دراساتهم العلمية!

١٨- عيّن الخطأ حول الأفعال المضارع:

(١) طلبت من أصدقائي أن يساعدوني في الدرس!

(٢) بعث الله النبي (ص) ليهدى الناس إلى الصراط المستقيم!

(٣) من صفات المؤمن ألا يهرب من المشاكل أبداً!

(٤) في رأيي؛ لن يذهب الطلاب إلى المدرسة أمس!

١٩- عيّن فعل الشرط و جوابه ماضيين:

(١) هذه التلميذة من حاولت في درسها ثم نجحت في عملها!

(٢) إن فكرت في كلامك قبل التكلم تأمن من الخطأ!

(٣) إن تواضعت لمن يعلمك شيئاً عظمت شأنك!

(٤) إذا سمعت نصيحة من أحد فاعمل بها في حياتك!

٢٠- عيّن الخطأ في الحوارات:

(١) بين من هذه المباراة؟ - بين فريق الشجاعة و العدالة.

(٢) متى ذهبتم إلى النهائي؟ - في الأسبوع القادم.

(٣) لماذا الحكم ما قبل الهدف؟ - لا أدري، أتصور بسبب تسلل.

(٤) من يذهب إلى النهائي؟ - الفريق الفائز يذهب إلى النهائي.



## ریاضی و آمار [۳]

تابع

(توابع ثابت، چند ضابطه‌ای و همانی، توابع بلکانی

و قدرمطلبی)

صفحه ۳۶ تا ۳۷

وقت پیشنهادی: ۲۵ دقیقه

## هدف‌گذاری قبل از شروع هر درس در دفترچه سؤال

لطفاً قبل از شروع پاسخ‌گویی به سؤال‌های درس ریاضی و آمار (۲)، هدف‌گذاری چند از ۱۰ خود را بنویسید:

از هر ۱۰ سؤال به چند سؤال می‌توانید پاسخ صحیح بدهید؟

عملکرد شما در آزمون قبل چند از ۱۰ بوده است؟

هدف‌گذاری شما برای آزمون امروز چیست؟

چند از ۱۰ آزمون قبل	هدف‌گذاری چند از ۱۰ برای آزمون امروز

۲۱- تابع  $f$  به اعداد بزرگ‌تر یا مساوی ۳، مربع نصف عدد و به اعداد کوچک‌تر از ۳، نصف جذر آن عدد را نسبت می‌دهد. حاصل  $f(4) - f(1)$ 

کدام است؟

$$\frac{7}{2} \quad (۴)$$

$$-\frac{15}{2} \quad (۳)$$

$$\frac{15}{2} \quad (۲)$$

$$-\frac{7}{2} \quad (۱)$$

۲۲- اگر رابطه  $f = \{(1, 4), (6, 7), (2, a+b), (1, 2a+b), (2, 3)\}$  تابع باشد، رابطه  $g = \{(ab, 2), (3, a+b), (4, 2b)\}$  چه نوع تابعی

است؟

(۴) تابع نیست.

(۳) خطی (غیرهمانی)

(۲) همانی

(۱) ثابت

۲۳- اگر  $f(x) = \begin{cases} x+1 & , 0 \leq x < 2 \\ 4 & , -2 \leq x < 0 \end{cases}$  باشد، برد تابع  $f$  شامل چند عدد صحیح است؟

۴ (۴)

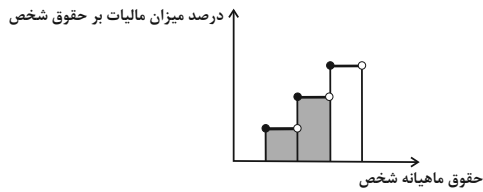
۳ (۳)

۲ (۲)

۱ (۱)



۲۴- در نمودار پلکانی مقابل، سطح رنگی زیر نمودار، نشان دهنده چیست؟



- (۱) درصد مالیات پرداختی شخص
- (۲) میزان مالیات کل سال شخص
- (۳) میزان معافیت مالیاتی شخص
- (۴) میزان مالیات ماهانه شخص

۲۵- اگر  $f(x) = \text{sign}(x)$  و  $g(x)$  یک تابع همانی باشد، حاصل عبارت  $A = \frac{3f(-3) + 4g(3)}{f(5) - g(6)}$  کدام است؟

- (۱)  $-\frac{5}{9}$
- (۲)  $-\frac{9}{5}$
- (۳)  $-3$
- (۴)  $3$

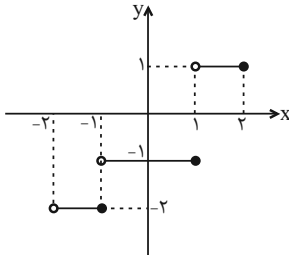
۲۶- به ازای چه مقدار یا مقادیری از  $x$ ، رابطه  $\text{sign}(x^2 + 25) = 0$  برقرار است؟

- (۱) فقط  $+5$
- (۲) فقط  $-5$
- (۳)  $\pm 5$
- (۴) هیچ مقدار  $x$

۲۷- اگر  $f$  یک تابع همانی و حاصل عبارت  $\frac{f(-3) + f(4) + f(7)}{\Delta f(0) + f(2)}$  برابر  $b^2$  باشد، حاصل عبارت  $ab$  برابر کدام است؟ ( $b > 0$ )

- (۱)  $2$
- (۲)  $4$
- (۳)  $8$
- (۴)  $16$

۲۸- نمودار زیر، مربوط به تابع پلکانی (پله‌ای)  $g(x) = \begin{cases} (m-5)x-2 & ; -2 < x \leq -1 \\ \frac{2n-1}{m} & ; -1 < x \leq 1 \\ (k-1)x+1 & ; 1 < x \leq 2 \end{cases}$  می‌باشد، مقدار  $\frac{m-n}{k}$  کدام است؟

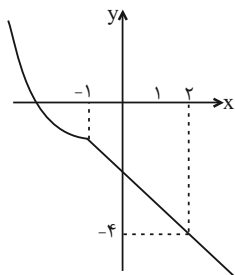


- (۱)  $7$
- (۲)  $-2$
- (۳)  $\frac{1}{2}$
- (۴)  $3$

۲۹- اگر  $f$  یک تابع همانی و  $g$  یک تابع خطی باشد، به طوری که تساوی‌های  $\begin{cases} g(0) = f(-1) - 2 \\ g(2) - g(0) = 2f(2) \end{cases}$  برقرار باشند، آن گاه طول نقطه تلاقی نمودارهای توابع  $f$  و  $g$  کدام است؟

- (۱)  $1$
- (۲)  $2$
- (۳)  $3$
- (۴)  $4$

۳۰- اگر نمودار تابع  $f(x) = \begin{cases} x^2 + cx & , x \leq b \\ -x + h & , x \geq b \end{cases}$ ، مطابق شکل مقابل باشد، حاصل  $f\left(\frac{c+b}{h}\right)$  کدام است؟



- (۱)  $1$
- (۲)  $-1$
- (۳)  $\frac{3}{2}$
- (۴)  $-\frac{3}{2}$

## سوالات «آشنا»

پاسخ دادن به این سوالات اجباری است و در تراز کل شما تأثیر دارد.

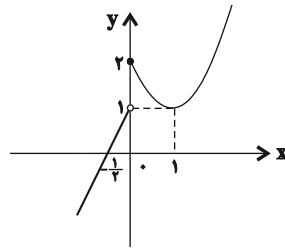
 ۳۱- کدام یک از خط‌های زیر، نمودار تابع  $f(x) = \begin{cases} 1-x & , x \geq 0 \\ x-1 & , x < 0 \end{cases}$  را قطع نمی‌کند؟

$y = -1 \quad (۴)$

$y = x \quad (۳)$

$y = 1 \quad (۲)$

$y = x + 2 \quad (۱)$

 ۳۲- مطابق شکل زیر، نمودار تابع  $f$  از یک خط و بخشی از یک سهمی تشکیل شده است. حاصل عبارت  $\frac{f(۳) - f(۴)}{-f(-۱) + f(-۳/۵)}$  کدام است؟


۱ (۱)

۲ (۲)

-۲ (۳)

-۱ (۴)

 ۳۳- اگر  $f$  تابعی همانی با دامنه  $R$  و  $g$  تابعی ثابت با دامنه  $R$  و برد  $\{۳\}$  و  $h$  تابعی چند ضابطه‌ای به شکل  $h(x) = \begin{cases} x^2 - 1 & , x \geq 0 \\ -x - 1 & , x < 0 \end{cases}$ 

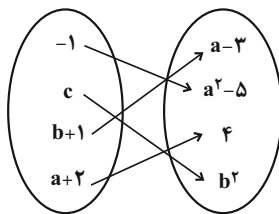
 باشد، حاصل عبارت  $A = \frac{2f(-۶) + g(۱۰۰۰)}{h(\sqrt{۳}) - h(-۴)}$  کدام است؟

۱۱ (۴)

۱۰ (۳)

۹ (۲)

۸ (۱)

 ۳۴- اگر نمودار پیکانی زیر مربوط به یک تابع همانی باشد، در این صورت حاصل  $a^2 + b^2 + c^2$  کدام است؟


۱۶ (۱)

۲۴ (۲)

۱۲ (۳)

۳۰ (۴)

۳۵- جدول هزینه پلکانی مصرف برق مطابق زیر است. اگر خانواده‌ای ۳۲۰ کیلو وات ساعت برق در یک ماه مصرف کند، هزینه برق آن‌ها چند ریال می‌شود؟

پله‌های مصرف ۳۰ روزه (کیلو وات ساعت)	هزینه (ریال)
مصرف ۰ تا ۱۰۰	۴۵۰
مازاد بر ۱۰۰ تا ۲۰۰	۵۲۵
مازاد بر ۲۰۰ تا ۳۰۰	۱۱۲۵
مازاد بر ۳۰۰ تا ۴۰۰	۲۰۲۵

۳۲۰۰۰۰ (۴)

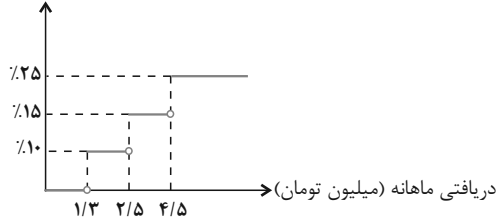
۲۵۰۵۰۰ (۳)

۱۸۰۰۰۰ (۲)

۲۱۰۰۰۰ (۱)

۳۶- اگر نمودار درصد مالیات برحسب میزان دریافتی کارمندان یک شرکت به صورت زیر باشد، دریافتی شخصی که ۶۷۰۰۰۰۰ تومان مالیات

درصد میزان مالیات بر دریافتی



پرداخت می کند، برحسب میلیون تومان کدام است؟

۴ / ۵ (۱)

۵ / ۵ (۲)

۵ (۳)

۳ / ۲ (۴)

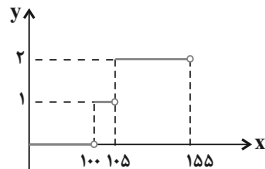
۳۷- اگر  $f(x) = x$  و  $g(x) = \text{sign}(x)$  حاصل  $\frac{\text{sign}(\sqrt{2}) + f(\sqrt{3})}{\text{sign}(-\sqrt{3}) + (f(\sqrt{2}))^2}$  کدام است؟

$1 + \sqrt{3}$  (۴)

$\frac{1 + \sqrt{3}}{1 + \sqrt{2}}$  (۳)

$2\sqrt{3}$  (۲)

$1 - \sqrt{3}$  (۱)



۳۸- نمودار یک چراغ راهنمایی و رانندگی سه حالت در مقابل آمده است. ضابطه تابع آن کدام است؟

$y = \begin{cases} 1 & , 0 \leq x < 105 \\ 2 & , 105 \leq x < 155 \end{cases}$  (۲)

$y = \begin{cases} 0 & , 0 \leq x < 105 \\ 1 & , 105 \leq x < 155 \end{cases}$  (۱)

$y = \begin{cases} 0 & , 0 \leq x < 100 \\ 1 & , 100 \leq x < 105 \\ 2 & , 105 \leq x \end{cases}$  (۴)

$y = \begin{cases} 0 & , 0 \leq x < 100 \\ 1 & , 100 \leq x < 105 \\ 2 & , 105 \leq x < 155 \end{cases}$  (۳)

۳۹- مساحت زیر منحنی تابع  $y = \text{sign}(x)$  به ازای  $\{x \in \mathbb{R} \mid 1 \leq x \leq 7\}$  کدام است؟

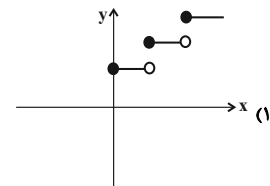
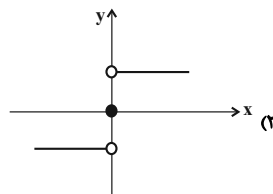
۳ (۴)

صفر (۳)

۶ (۲)

۷ (۱)

۴۰- کدام تابع زیر، پلکانی محسوب نمی شود؟



$g(x) = \begin{cases} 0 & , x < 0 \\ x & , x = 0 \\ 2x & , x = 1 \\ 3x & , x > 1 \end{cases}$  (۴)

$f(x) = \begin{cases} 0 & , x < 0 \\ 1 & , x = 0 \\ 2 & , x = 1 \\ 3 & , x > 1 \end{cases}$  (۳)

**علوم و فنون ادبی [۲]**
**مجاز / تاریخ ادبیات فارسی در قرن های دهم و**
**یازدهم**

صفحه (۵) ۶۲

**وقت پیشنهادی: ۱۵ دقیقه**
**هدف گذاری قبل از شروع هر درس در دفترچه سؤال**

لطفاً قبل از شروع پاسخ گویی به سؤال های درس **علوم و فنون ادبی (۲)**، هدف گذاری چند از ۱۰ خود را بنویسید:  
 از هر ۱۰ سؤال به چند سؤال می توانید پاسخ صحیح بدهید؟  
 عملکرد شما در آزمون قبل چند از ۱۰ بوده است؟  
 هدف گذاری شما برای آزمون امروز چیست؟

چند از ۱۰ آزمون قبل	هدف گذاری چند از ۱۰ برای آزمون امروز

**۴۱- در قرن یازدهم کدام عوامل در این که گروه های بیشتری مدعی شعر و شاعری شدند، دخیل بود؟**

- (۱) وابسته بودن شعر به دربار - گسترش رفاه مردم و آبادانی شهرها
- (۲) وابسته نبودن شعر به دربار - از بین رفتن طبقه مدیحه سرایان درباری
- (۳) توجه به مضامین بدیع و دور از ذهن - گسترش رفاه مردم و آبادانی شهرها
- (۴) توجه به مضامین بدیع و دور از ذهن - از بین رفتن طبقه مدیحه سرایان درباری

**۴۲- در کدام گزینه عبارت بیان شده درباره اوضاع ادبی قرن دهم نادرست است؟**

- (۱) شاعران این دوره معتقد بودند که باید به ذهن گرای و توجه به عالم درون پرداخت.
- (۲) در این قرن، وضع ادبیات نیز به تبع اوضاع اجتماعی و سیاسی ایران آشفته بود.
- (۳) در این سال ها دو جریان شعری فعالیت می کرد: یکی شعر لطیف و فصیح به شیوه حافظ و سعدی و دیگری مکتب وقوع.
- (۴) سیطره دراز مدت مغولان و تیموریان بر سرزمین ایران، ادبیات و فرهنگ را تحت الشعاع خود قرار داد.

**۴۳- کدام یک از عوامل زیر در مهاجرت شاعران به سرزمین هند در قرن دهم دخیل بوده است؟**

- (۱) کم توجهی و بی مهری شاهان صفوی - ادب گرایی و شاعرانوازی سلاطین هند
- (۲) کم توجهی و بی مهری شاهان صفوی - اوضاع آشفته سیاسی و اجتماعی کشور
- (۳) ویرانی های بار آمده در کشور پس از حمله مغولان و تیموریان - ادب گرایی و شاعرانوازی سلاطین هند
- (۴) ویرانی های بار آمده در کشور پس از حمله مغولان و تیموریان - اوضاع آشفته سیاسی و اجتماعی کشور

**۴۴- در معرفی کدام شخصیت ادبی خطا دیده می شود؟**

- (۱) محتشم کاشانی از شاعران قرن دهم است و در سرودن شعر مذهبی معروف و ترکیب بند عاشورایی وی زیانزد است.
- (۲) سبک شعر وحشی بافقی حد واسط سبک عراقی و دوره بعد، یعنی سبک هندی است و واقع گرایی شاخصه اصلی آن است.
- (۳) کلیم کاشانی از شاعران قرن دهم در ابداع معانی و خیال های رنگین مشهور است و این ویژگی به غزل های او لطف ویژه ای بخشیده است. ضرب المثل ها و الفاظ محاوره سخن او را برجسته ساخته است.
- (۴) شعر بابا فغانی از نظر دقت، ظرافت و رقت معانی مشهور است.

**۴۵- در کدام گزینه، مجاز به علاقه مشابهت به چشم نمی خورد؟**

- (۱) هر کتابی را که دیدم زین پس آتش می زنم / آخرین راه نجات ما فقط نادانی است
- (۲) ای سیب سرخ غلت زنان در مسیر رود / یک شهر تا به من برسی، عاشقت شده است
- (۳) هرگز به تو دستم نرسد ماه بلندم / اندوه بزرگی است چه باشی چه نباشی
- (۴) ای خنده تو راهزن کاروان قند / ما نیش عشق خورده و لعل تو نوشخند

## ۴۶- واژه مشخص شده در کدام بیت در معنای غیرحقیقی به کار نرفته است؟

- (۱) ندانم از چه به سر شور عشقبازی نیست/ پریوشان عقیف فرشته‌سیما را  
(۲) اگر رفت و آثار خیرش نماند / نشاید پس مرگش الحمد خواند  
(۳) الا ای پیر فرزانه مکن منعم ز میخانه/ که من در ترک پیمانہ دلی پیمان شکن دارم  
(۴) عاقبت لازم درگاه تو گشته است چنان/ که دمی بی تو نمی‌گیرد در شهر قرار

## ۴۷- در کدام گزینه مجاز به کار نرفته است؟

- (۱) نظر چگونه بدوزم؟ که بهر دیدن دوست/ ز خاک من همه نرگس دمد به جای گیاه  
(۲) همه شهر زنده برای تو اند/ پرستنده و خاک پای تو اند  
(۳) دی عزیز ی گفت حافظ می‌خورد پنهان شراب/ ای عزیز من! نه عیب آن به که پنهانی بود؟  
(۴) باد در صدر معالیش همه ساله بقا/ تا بقا باشد بر چرخ مه و پروین را

## ۴۸- در همه بیت‌ها به‌جز ... مجاز به کار رفته است.

- (۱) بختی نه که با دوست درآمیزم من/ صبری نه که از عشق بهره‌یزم من  
(۲) بگویم با تو سر سینه خویش / بپردازم غم دیرینه خویش  
(۳) رونقی بی گل خندان به چمن بازماند / یارب آن نوگل خندان به چمن باز رسان  
(۴) چنین گفت پس با پشتوتن که خیز / برین کشتگان آب چن‌دین مریز

## ۴۹- آرایه‌های کدام گزینه همگی در بیت زیر به کار رفته است؟

«چهره نوحط ما روی مه کنعانی است / که کبود از اثر سیلی اخوان گشته است»

- (۱) تضاد - تلمیح - حس آمیزی  
(۲) کنایه - استعاره - جناس  
(۳) مجاز - تلمیح - تشبیه  
(۴) تضمین - استعاره - واج آرایی

## ۵۰- ابیات کدام گزینه با هم تناسب مفهومی بیشتری دارند؟

- (الف) فرصت نمی‌دهد که بشویم ز دیده خواب/ از بس که تند می‌گذرد جویبار عمر  
(ب) صرف بیکاری مگردان روزگار خویش را / پرده روی توکل ساز، کار خویش را  
(ج) چون قلم، گام نخستین، نفسم سوخته است/ در ره شوق کجا فرصت آه است مرا؟  
(د) وحشی فرصت چو تیر از شست بیرون جسته است/ تا تو زه می‌سازی ای غافل کمان خویش را

- (۱) الف، ج (۲) الف، د (۳) ب، ج (۴) ب، د

**تاریخ [۳]**

ظهور اسلام، حرکتی تازه در تاریخ بشر / ایران از ورود اسلام تا پایان صفویه (جهان اسلام در عصر خلافت عباسی، ...، ظهور و گسترش تمدن ایرانی - اسلامی) صفحه ۶۶ تا ۱۰۰  
**وقت پیشنهادی: ۱۰ دقیقه**

**هدف گذاری قبل از شروع هر درس در دفترچه سؤال**

لطفاً قبل از شروع پاسخ گویی به سؤال های درس **تاریخ (۲)**، هدف گذاری چند از ۱۰ خود را بنویسید: از هر ۱۰ سؤال به چند سؤال می توانید پاسخ صحیح بدهید؟ عملکرد شما در آزمون قبل چند از ۱۰ بوده است؟ هدف گذاری شما برای آزمون امروز چیست؟

چند از ۱۰ آزمون قبل	هدف گذاری چند از ۱۰ برای آزمون امروز

**۵۱- کدام گزینه درباره گسترش علم کلام و رواج و رونق علم و دانش در میان مسلمانان درست است؟**

- ۱) آموزه های قرآن و احادیث پیامبر، انگیزه فراوانی در مسلمانان برای گسترش علم کلام ایجاد کرد.
- ۲) خروج مسلمانان از شبه جزیره عربستان و فتح سرزمین های مختلف، باعث رواج علم کلام شد.
- ۳) بروز اختلافات دینی در میان مسلمانان و شکل گیری فرقه ها و مذاهب مختلف اسلامی، به گسترش علم کلام کمک کرد.
- ۴) آشنایی مسلمانان با علوم و دستاوردهای تمدنی مردم سرزمین های فتح شده.

**۵۲- کدام خلیفه و به پیشنهاد چه کسی، چه دیوانی را در مدینه تشکیل داد و وظیفه این دیوان چه بود؟**

- ۱) منصور عباسی - روزه ایرانی - بیت المال - ثبت و نگهداری و توزیع اموال عمومی و درآمدهای حکومتی
- ۲) عمر بن خطاب - هرمزان - جند - سرشماری و تهیه اسامی جنگاوران، تأمین تدارکات و ملزومات سپاه
- ۳) منصور عباسی - هرمزان - خراج - ارزیابی، محاسبه و گردآوری مالیات زمین های کشاورزی
- ۴) عمر بن خطاب - روزه ایرانی - مظالم - رسیدگی به دعاوی و شکایت های طرح شده

**۵۳- به ترتیب، کدام گزینه مبین پاسخ صحیح به سؤالات زیر است؟**

**الف) خلافت فاطمیان در چه زمانی و در کجا تأسیس شد؟**

**ب) کدام توضیح درباره بیت الحکمه صحیح است؟**

**ج) ترجمه آثار زبان ها و تمدن های دیگر نتیجه کدام یک از زمینه های علل شکوفایی علمی و فکری مسلمانان است؟**

- ۱) در اوج قدرت خلافت عباسی، شمال آفریقا - بیت الحکمه به منظور ترجمه کتاب های زبان های دیگر به عربی به وجود آمد. - بروز اختلافات دینی در میان مسلمانان
- ۲) هنگام ضعف و انحطاط خلافت عباسی، شمال آفریقا - بیت الحکمه صرفاً مرکزی برای ترجمه و تألیف کتاب نبود. - خروج مسلمانان از شبه جزیره عربستان
- ۳) در اوج خلافت عباسی، مرکز آفریقا - بیت الحکمه به منظور ترجمه کتاب های زبان های دیگر به عربی به وجود آمد. - خروج مسلمانان از شبه جزیره عربستان
- ۴) هنگام ضعف و انحطاط خلافت عباسی، مرکز آفریقا - بیت الحکمه صرفاً مرکزی برای ترجمه و تألیف کتاب نبود. - حضور پیروان ادیان دیگر

**۵۴- همزمان با ظهور اسلام، به دلایلی اوضاع اجتماعی ایران آشفته بود؛ به جز:**

- ۱) جدایی و فاصله طبقات جامعه ایران از یکدیگر
- ۲) اختلافات مذهبی و سرکوب مخالفان دین رسمی
- ۳) تنگ نظری موبدان و دخالت آن ها در امور مختلف کشور
- ۴) شیوع بیماری مرگبار طاعون

**۵۵- به ترتیب، کدام گزینه پاسخ صحیح سؤالات زیر می باشد؟**

**الف) کدام مورد از عوامل شکست سپاه ساسانیان در جنگ قادسیه نیست؟**

**ب) در کدام گزینه طبق منابع تاریخی، به گروه هایی که در خلال فتح ایران، به اسلام گرویدند اشاره نمی کند؟**

**ج) در چه دوره ای گرایش به اسلام در ایران شتاب یافت؟**

- ۱) اختلافات داخلی ایرانیان - ساکنان شهر پادگان قزوین - امویان
- ۲) ناامیدی رستم فرخزاد از پیروزی - دهقانان و بزرگان محلی - عباسیان
- ۳) فرار یزدگرد سوم به طرف مرو - دسته ای از سپاه ساسانیان در جنگ نهاوند - عباسیان
- ۴) همکاری برخی دهقانان و قبیله های عرب ساکن سواد با مسلمانان - جنگاوران و گروه های شرکت کننده در جریان فتح ایران - امویان

۵۶- به ترتیب، دام گزینه شامل پاسخ صحیح سؤال‌های زیر می‌باشد؟

الف) دهقانان در سده‌های نخستین علاوه بر مشارکت در امور محلی، چه نقشی داشتند؟

ب) کدام سلسله‌های مسلمان ایرانی، بدون اجازه و تأیید خلیفه، قدرت را به دست گرفتند؟

ج) مهم‌ترین پیامد سیاسی ظهور حکومت‌های ایرانی چه بود؟

(۱) حفظ و مراقبت از مرزهای ایران - طاهریان و آل بویه - کاهش و زوال تدریجی سلطه سیاسی و نظامی خلفای عباسی بر ایران

(۲) حفظ و انتقال فرهنگ ایرانی - علویان و صفاریان - کاهش و زوال تدریجی سلطه سیاسی و نظامی خلفای عباسی بر ایران

(۳) حفظ و مراقبت از مرزهای ایران - زیاریان و آل بویه - برقرار شدن آرامش و امنیت نسبی

(۴) حفظ و انتقال فرهنگ ایرانی - سامانیان و علویان - برقرار شدن آرامش و امنیت نسبی

۵۷- سرآغاز تغییر اوضاع سیاسی ایران در سده‌های سوم و چهارم چه بود و روابط کدام سلسله‌های ایرانی با خلافت عباسی، شبیه هم بود؟

(۱) انتصاب طاهر بن حسین به حکومت خراسان توسط مأمون - صفاریان و زیاریان

(۲) موروثی شدن حکومت خراسان در خاندان طاهریان - طاهریان و آل بویه

(۳) موروثی شدن حکومت خراسان در خاندان طاهریان - صفاریان و علویان طبرستان

(۴) انتصاب طاهر بن حسین به حکومت خراسان توسط مأمون - طاهریان و آل بویه

۵۸- به ترتیب، کدام گزینه پاسخ صحیح سؤالات زیر است؟

الف) کدام یک از آثار زیر مربوط به دوره سامانیان نمی‌باشد؟

ب) خاستگاه اجتماعی و جغرافیایی کدام سلسله‌ها، در خاندان کهن دهقانی منطقه خراسان و ماوراءالنهر می‌باشد؟

(۱) تاریخ بلعمی - علویان، زیاریان

(۲) حدود العالم من المشرق الی المغرب - آل بویه، صفاریان

(۳) تاریخ بیهقی - طاهریان، سامانیان

(۴) ترجمه تفسیر طبری بر قرآن - طاهریان، زیاریان

۵۹- کدام یک از گزینه‌های زیر در مورد هر دو سلسله‌های «آل بویه و سامانی» صحیح است؟

(۱) ریشه در خاندان‌های کهن دهقانی منطقه خراسان و ماوراءالنهر داشتند.

(۲) با فرمان و تأیید خلیفه عباسی قدرت را به دست گرفتند و تابع خلیفه بودند.

(۳) فعالیت‌های اقتصادی از رونق مناسبی برخوردار بود و تجارت و صنعت گسترش چشمگیری یافت.

(۴) پیرو مذهب تشیع بودند و به تقویت و گسترش آن مذهب در ایران کمک کردند.

۶۰- صحیح یا غلط بودن عبارت‌های زیر به ترتیب در کدام گزینه بیان شده است؟

الف) امیران شیعه مذهب سلسله علویان طبرستان، از سادات علوی به‌شمار می‌رفتند و در این دوران مراسم عزاداری امام حسین (ع) در عاشورا و جشن

عید غدیر خم با شکوه و عظمت برگزار می‌شد.

ب) سلسله‌های ایرانی به‌ویژه سامانیان و آل بویه، سهم بسزایی در رونق و شکوفایی علمی و فرهنگی عصر خود داشتند.

ج) دائرةالمعارف پزشکی ابن سینا با عنوان شفا، نه فقط در ایران و جهان اسلام، که در اروپا نیز تا چندین قرن به‌عنوان یک منبع و مرجع معتبر پزشکی

باقی ماند.

(۴) غ - ص - غ

(۳) ص - غ - غ

(۲) غ - غ - ص

(۱) ص - غ - ص

**جغرافیا [۳]**  
**نواحی انسانی**  
**(نواحی فرهنگی، نواحی اقتصادی «کشاورزی و صنعتی» تا ابتدای صنعت)**  
 صفحه ۶۸ تا ۹۴  
**وقت پیشنهادی: ۱۰ دقیقه**

**هدف‌گذاری قبل از شروع هر درس در دفترچه سؤال**  
 لطفاً قبل از شروع پاسخ‌گویی به سؤال‌های درس **جغرافیا (۲)**، هدف‌گذاری چند از ۱۰ خود را بنویسید:  
 از هر ۱۰ سؤال به چند سؤال می‌توانید پاسخ صحیح بدهید؟  
 عملکرد شما در آزمون قبل چند از ۱۰ بوده است؟  
 هدف‌گذاری شما برای آزمون امروز چیست؟

چند از ۱۰ آزمون قبل	هدف‌گذاری چند از ۱۰ برای آزمون امروز

۶۱- به ترتیب، کدام زبان ایرانی ریشه باستانی مشترکی با زبان فارسی دارد و زبان مردم بهبود چیست و یکی از موضوعات مورد توجه جغرافی‌دان‌ها کدام است؟

- (۱) ترکی - حامی - یافتن ریشه اصلی زبان‌های رایج در هر محیط جغرافیایی
- (۲) تاجیکی - حامی - یافتن ریشه اصلی زبان‌های رایج در هر محیط جغرافیایی
- (۳) پشتو - سامی - اهمیت تنوع جغرافیایی زبان‌ها
- (۴) ترکی - سامی - اهمیت تنوع جغرافیایی زبان‌ها

۶۲- تشابه ادیان آئیمیسیم و هندوئیسم چیست و پیروان ادیان بر چه اساسی چشم‌اندازهای خاصی را در قالب معماری، هنر و نقاشی به وجود می‌آورند؟

- (۱) پراکندگی جغرافیایی - تعداد پیروان خود
- (۲) پراکندگی جغرافیایی - باورها و اعتقادات خود
- (۳) پرستش غیرخدای یگانه - تعداد پیروان خود
- (۴) پرستش غیرخدای یگانه - باورها و اعتقادات خود

۶۳- با توجه به نقشه داده شده، جغرافی‌دان‌ها برای مطالعه و شناخت تنوع فرهنگی دست به چه اقدامی می‌زنند و در بین عناصر فرهنگی نقش



کدام یک از خلق چشم‌اندازهای فرهنگی مهم‌تر است؟

- (۱) تقسیم سطح زمین به نواحی فرهنگی مختلف - دین
- (۲) بررسی شاخص‌های فرهنگی هر ناحیه - زبان
- (۳) بررسی شاخص‌های فرهنگی هر ناحیه - دین
- (۴) تقسیم سطح زمین به نواحی فرهنگی مختلف - زبان

۶۴- در دنیای امروز نوع ... پخش فرهنگی غالب است و دلیل آن ... می‌باشد که باعث تغییر علایق، رفتارها و سبک زندگی مردم حتی در نواحی دورافتاده می‌شود.

- (۱) اول - نزدیکی دو ناحیه فرهنگی
- (۲) دوم - گسترش رسانه‌ها
- (۳) اول - گسترش رسانه‌ها
- (۴) دوم - نزدیکی دو ناحیه فرهنگی

۶۵- کدام گزینه به ترتیب پاسخ سؤالات زیر است؟

(الف) کدام عامل موجب گسترش برخی زبان‌ها و تغییر در نواحی زبانی شده است؟

(ب) کدام مورد از مهم‌ترین تغییرات تاریخی در الگوی زبانی جهان می‌باشد؟

- (۱) الف) جنگ و فتح سرزمین‌ها، تجارت و مهاجرت مردم از یک ناحیه به نواحی دیگر (ب) عصر اکتشافات جغرافیایی
- (۲) الف) تحولات فرهنگی، اختراعات و انقلاب صنعتی (ب) بروز و وقوع جنگ‌های گسترده در میان کشورها
- (۳) الف) مهاجرت مردم از یک منطقه به منطقه دیگر، روابط فرهنگی میان ملت‌ها (ب) وقوع انقلاب صنعتی و توسعه تجارت
- (۴) الف) گسترش روابط فرهنگی میان ملل، وقوع درگیری‌های نظامی (ب) توسعه دریانوردی و سفر با کشتی



۶۶- به ترتیب، اهمیت ویژه زبان عربی در کدام گزینه ذکر نشده و در چه قرنی با پیشرفت‌های صنعتی و گسترش ارتباطات، برخی زبان‌ها مانند

انگلیسی در سراسر جهان به کار گرفته شدند؟

- ۱) زبان رسمی بیست کشور است - بیستم و بیست و یکم
- ۲) کامل‌ترین زبان دنیاست - بیستم و بیست و یکم
- ۳) یکی از زبان‌های سازمان ملل است - نوزدهم و بیستم
- ۴) زبان قرآن است - نوزدهم و بیستم

۶۷- کدام گزینه از ویژگی‌های مزارع غله تجاری محسوب می‌شوند؟

- ۱) مزارع تک محصولی، کاشت بر روی زمین‌های تراس‌بندی، اداره شدن به صورت یک شرکت.
- ۲) مزارع تک محصولی، کاشت و برداشت محصول به صورت ماشینی، اداره شدن به صورت یک شرکت.
- ۳) مزارع بسیار بزرگ، کاشت و برداشت بر روی زمین‌های تراس‌بندی، اداره شدن به صورت اشتراکی
- ۴) مزارع بسیار بزرگ، کاشت و برداشت به صورت ماشینی، اداره شدن به صورت یک شرکت یا اتحادیه بزرگ

۶۸- به ترتیب، کدام گزینه پاسخ صحیح سؤالات زیر است؟

الف) بیشتر برنج دنیا در کدام نواحی تولید می‌شود؟

ب) بیش‌تر پلانتیشن‌ها در کجا واقع شده‌اند و توسط چه کسانی اداره می‌شوند؟

- ۱) شرق و جنوب شرق آسیا - در نزدیکی شهرهای بزرگ، شرکت‌های کشت و صنعت
- ۲) جنوب و شرق آسیا - در نزدیکی شهرهای بزرگ، شرکت‌های چند ملیتی
- ۳) شرق و جنوب شرق آسیا - در نزدیکی سواحل دریا، شرکت‌های چند ملیتی
- ۴) جنوب و شرق آسیا - در نزدیکی سواحل دریا، شرکت‌های کشت و صنعت

۶۹- کدام یک از گزینه‌ها به ترتیب، حاوی پاسخ درست سؤال‌های زیر می‌باشد؟

الف) بیشتر مزارع تک محصولی در کدام نواحی ایجاد می‌شوند و بخش مرکزی آن‌ها در کجا قرار دارد؟

ب) کدام یک از موارد زیر طبق نظر کارشناسان محیط زیست، نتیجه کشاورزی تک محصولی است؟

- ۱) نواحی استوایی نزدیک ساحل، کشورهای صنعتی - فرسایش خاک
- ۲) نواحی مدیترانه‌ای نزدیک ساحل، کشورهای صنعتی - ضعیف شدن خاک
- ۳) نواحی استوایی نزدیک ساحل، در نزدیکی مزارع - قابل کشت نبودن خاک
- ۴) نواحی مدیترانه‌ای نزدیک ساحل، در نزدیکی مزارع - قابل کشت نبودن خاک

۷۰- به ترتیب، کدام گزینه پاسخ صحیح سؤالات زیر است؟

الف) از مهم‌ترین مراکز دامداری تجاری در جهان کدام کشورها هستند؟

ب) کشت برنج به چه مواردی وابسته است؟

ج) کدام یک از انواع کشاورزی به دنبال رشد جمعیت در جهان گسترش یافت؟

- ۱) برزیل و شیلی - آب و هوای گرمسیری و نیمه گرمسیری - تجاری
- ۲) ایالات متحده و روسیه - رطوبت هوا و آب فراوان - معیشتی
- ۳) استرالیا و فرانسه - آب و هوای گرمسیری و نیمه گرمسیری - معیشتی
- ۴) زلاندنو و برزیل - رطوبت هوا و آب فراوان - تجاری

**جامعه‌شناسی [۳]**

فرهنگ معاصر غرب و نظام نوین جهانی /

چالش‌های جهانی

(جامعه‌ی جهانی، تحولات نظام جهانی، جهان دوقطبی)

صفحه ۵۵ تا ۸۲

وقت پیشنهادی: ۱۵ دقیقه

**هدف‌گذاری قبل از شروع هر درس در دفترچه سؤال**

لطفاً قبل از شروع پاسخ‌گویی به سؤال‌های درس **جامعه‌شناسی (۲)**، هدف‌گذاری چند از ۱۰ خود را بنویسید:  
از هر ۱۰ سؤال به چند سؤال می‌توانید پاسخ صحیح بدهید؟  
عملکرد شما در آزمون قبل چند از ۱۰ بوده است؟  
هدف‌گذاری شما برای آزمون امروز چیست؟

چند از ۱۰ آزمون قبل	هدف‌گذاری چند از ۱۰ برای آزمون امروز

**۷۱- کدام یک از گزینه‌های زیر صحیح است؟**

- ۱) جامعه جهانی براساس ویژگی‌های اقتصادی و قدرت تأثیرگذاری جوامع مختلف، حالت‌های متفاوتی به خود می‌گیرد.
- ۲) اگر فرهنگ غالب و اثرگذار، ویژگی‌های فرهنگ مطلوب جهانی را نداشته باشد جامعه جهانی با چالش‌های برون‌فرهنگی مواجه خواهد شد.
- ۳) هنگامی که تعاملات، گفت‌وگوها و برخوردهای فرهنگی و تمدنی رخ دهد، چالش‌های جامعه جهانی از نوع چالش‌های بین فرهنگی و تمدنی خواهند بود.
- ۴) انسجام جامعه جهانی بستگی به ویژگی‌های فرهنگ غالب در سطح جهانی ندارد.

**۷۲- کدام یک از گزینه‌های زیر نادرست است؟**

- ۱) فرهنگ ایرانی در دوره حاکمیت سلوکیان هویت خود را حفظ کرد.
- ۲) چین با آن‌که از مغولان شکست خورده بود، فرهنگ خود را بر آنان تحمیل کرد.
- ۳) نشر و گسترش اسلام متکی بر قدرت سیاسی و نظامی بود.
- ۴) مسلمانان آسیای جنوب شرقی از طریق تجارت با فرهنگ اسلامی آشنا شدند.

**۷۳- کشورهای غربی برای تأمین منافع اقتصادی خود نیازمند ... بودند و برای رسیدن به این هدف در وهله نخست از ... استفاده کردند.**

- ۱) درهم شکستن مقاومت فرهنگی اقوامی که سلطه و نفوذ آن‌ها را تحمل نمی‌کردند - مبلغان مذهبی و سازمان‌های فراماسونری
- ۲) در هم شکستن مقاومت فرهنگی اقوامی که سلطه و نفوذ آن‌ها را تحمل نمی‌کردند - ابزار رسانه
- ۳) رشد تجارت و برده‌داری - مبلغان مذهبی و سازمان‌های فراماسونری
- ۴) رشد تجارت و برده‌داری - ابزار رسانه

**۷۴- هریک از عبارتهای زیر به ترتیب، به چه چیزی اشاره دارند؟****الف) ایجادکننده نظم نوین جهانی****ب) هویت دولت - ملت‌ها****پ) نیازمندی اقتصاد سرمایه محور در حرکت‌های آغازین خود**

۱) تجارت بین‌المللی - کاملاً سکولار - حمایت سازمان‌های بین‌المللی

۲) فرآیند جهانی شدن - کاملاً سکولار - حمایت سیاست‌های قومی و منطقه‌ای

۳) فرآیند جهانی شدن - معنوی و سکولار - حمایت سیاست‌های قومی و منطقه‌ای

۴) تجارت بین‌المللی - معنوی و سکولار - حمایت سازمان‌های بین‌المللی

**۷۵- به ترتیب، کدام گزینه جاهای خالی زیر را به درستی کامل می‌کند؟**

- فرهنگ غرب از سده ... تا ...، شکل جدیدی به روابط میان جوامع با جامعه جهانی بخشید.
- در مرحله ... از فرایند تکوین نظام نوین جهانی، دولتهایی پدید آمدند که خود را با هویت نژادی و قومی می‌شناختند.
- ... و ... از عوامل برتری جایگاه بازرگانان نسبت به زمین‌داران است.

۱) هجدهم - بیستم - اول - برده‌داری - رشد تجارت

۲) هفدهم - بیستم - دوم - برده‌داری - رشد تجارت

۳) هجدهم - بیستم - اول - برده‌داری - رشد تجارت

۴) هجدهم - بیستم - دوم - برده‌داری - رشد تجارت

۷۶- به ترتیب، کدام گزینه پاسخ درست عبارات زیر است؟

الف) یکی از شیوه‌های تربیت نخبگان کشورهای غربی کدام است؟

ب) ابزار تازه‌ای که به جهان غرب در جهت مدیریت انتقال فرهنگ خود یاری می‌رساند؟

ج) کدام عامل عمیق‌ترین تأثیر را در توزیع فرهنگ غرب در جهان دارد؟

۱) تثبیت مرجعیت علمی غرب - صنعت ارتباطات - ترویج علوم انسانی غربی در کشورهای غیرغربی

۲) تثبیت مرجعیت علمی غرب - امپراتوری رسانه‌ای - تمرکز رسانه در دست چند شرکت

۳) توزیع هدفمند علوم طبیعی و علوم انسانی - امپراتوری رسانه‌ای - توزیع هدفمند علوم طبیعی و علوم انسانی

۴) توزیع هدفمند علوم طبیعی و علوم انسانی - صنعت ارتباطات - توزیع هدفمند علوم طبیعی و علوم انسانی

۷۷- کانون‌های ثروت و قدرت برای حفظ منافع خود از طریق ... موانع موجود بر سر راه تجارت بین‌المللی را بر می‌دارند و شناسایی و مدیریت

تغییرات اقتصادی در سطح جهان، توسط ... انجام می‌پذیرد.

۱) سازمان‌های بین‌المللی - شبکه‌های عظیم اطلاعاتی

۲) سازمان‌های بین‌المللی - شرکت‌های بزرگ چندملیتی

۳) شبکه‌های عظیم اطلاعاتی - سازمان‌های بین‌المللی

۴) شبکه‌های عظیم اطلاعاتی - شرکت‌های بزرگ چندملیتی

۷۸- به ترتیب، اقتصاد قرون وسطی بر چه اساسی بود و لیبرالیسم اولیه چه قرونی را شامل می‌شود؟

۱) آزادی فعالیت صاحبان سرمایه - هفدهم و هجدهم

۲) آزادی فعالیت صاحبان سرمایه - هجدهم و نوزدهم

۳) روابط اجتماعی ارباب - رعیتی - هجدهم و نوزدهم

۴) روابط اجتماعی ارباب - رعیتی - هفدهم و هجدهم

۷۹- هر یک از موارد زیر، به ترتیب به چه چیزی اشاره دارند؟

الف) امکان عبور از مرحله استعمار به استعمار نو برای کشورهای استعمارگر

ب) قرارگیری در چرخه نامتعادل جهانی توزیع ثروت

ج) تأمین پیشرفت کشور به بهترین وجه از نظر ریکاردو

د) نتیجه افزایش دستمزد کارگران از نظر ریکاردو

۱) وابستگی کشورهای استعمارزده - اقتصاد وابسته - دنبال شدن پرسودترین راه سرمایه - پیدایش مشکلات

۲) وابستگی کشورهای استعمارزده - حفظ شدن وابستگی کشورهای غربی و غیرغربی - دنبال شدن پرسودترین راه سرمایه - پیدایش مشکلات

۳) اقتصاد تک‌محصولی - حفظ شدن وابستگی کشورهای غربی و غیرغربی - دنبال شدن پرسودترین راه سرمایه - پیدایش مشکلات

۴) اقتصاد تک‌محصولی - حفظ شدن وابستگی کشورهای غربی و غیرغربی - دریافت قدرت از والدین - حذف فاصله طبقاتی

۸۰- چند مورد از عبارات زیر صحیح می‌باشند؟

- مخالفان سرمایه‌داری که جریان راست نام گرفته بودند، احزاب سوسیالیستی را تشکیل دادند.

- جوامع سوسیالیستی، عدالت اجتماعی و توزیع مناسب ثروت را شعار خود قرار می‌دادند.

- بلوک شرق در قرن ۱۹، در سال ۱۹۹۱ م، فرو پاشید.

- رویکرد مارکس به عالم، رویکردی سکولار بود.

- چالش بلوک شرق و غرب، یک چالش میان فرهنگی بود.

**فلسفه**

زندگی بر اساس اندیشه / امکان شناخت /

ابزارهای شناخت

مقطع ۳۶ ۵۷

وقت پیشنهادی: ۱۰ دقیقه

**هدف‌گذاری قبل از شروع هر درس در دفترچه سؤال**

لطفاً قبل از شروع پاسخ‌گویی به سؤال‌های درس فلسفه، هدف‌گذاری چند از ۱۰ خود را بنویسید:  
از هر ۱۰ سؤال به چند سؤال می‌توانید پاسخ صحیح بدهید؟  
عملکرد شما در آزمون قبل چند از ۱۰ بوده است؟  
هدف‌گذاری شما برای آزمون امروز چیست؟

چند از ۱۰ آزمون قبل	هدف‌گذاری چند از ۱۰ برای آزمون امروز

**۸۱- کدام عبارت بیانگر نظر سقراط است؟**

- (۱) نباید به مال، ثروت و کمال جسم بها داد.  
(۲) ثروت برای فرد و جامعه سود چندانی ندارد.  
(۳) همه چیزهای ارزشمند از فضیلت به‌دست می‌آیند.  
(۴) کمال نفس همراه با فضیلت، قابل جمع شدن نمی‌باشند.

**۸۲- درباره جهان‌شناسی سقراط کدام گزینه درست است؟**

- (۱) به‌وجود عالم ماوراءالطبیعه اعتقادی نداشت.  
(۲) خورشید و ماه را اشیاء مادی و غیرالهی می‌دانست.  
(۳) معتقد بود مرگ پایان زندگی انسان است.  
(۴) به وجود قدرت مطلق و مافوق انسانی باور نداشت.

**۸۳- چه تعداد از جملات زیر درباره سقراط صحیح می‌باشند؟**

(الف) براساس فلسفه‌اش زندگی کرده و در راه پایبندی به آن جان خود را فدا نموده است.

(ب) رسالت وی کوشش در جست‌وجوی دانش و آموختن آن به دیگران بود.

(ج) از هیچ خطری هراسی نداشت.

(د) درباره زندگی روزمره و مسائل مربوط به آن تفکر غیر فلسفی می‌کرد.

(۱) ۴ (۲) ۳ (۳) ۲ (۴) ۱

**۸۴- به ترتیب، رشد بیشتر معرفت‌شناسی و مستقل شدن آن معلول ... و ... هستند.**

- (۱) توجه ویژه کانت به شناخت - طرح برخی مباحث معرفت‌شناسی در ضمن مباحث فلسفی و طرح پرسش‌های جدید درباره معرفت  
(۲) طرح برخی مباحث معرفت‌شناسی در ضمن مباحث فلسفی و طرح پرسش‌های جدی و جدید درباره معرفت - توجه ویژه کانت به شناخت  
(۳) توجه ویژه همه فلاسفه به شناخت - طرح مباحث فلسفی در ضمن مباحث معرفت‌شناسی  
(۴) طرح مباحث فلسفی در ضمن مباحث معرفت‌شناسی - توجه ویژه همه فلاسفه به شناخت

**۸۵- مغالطه‌گری سوفیست‌ها در محاکم قضایی، باعث حاکم شدن کدام عقیده شد؟**

- (۱) همان‌گونه که هست‌ها را می‌توان شناخت، امکان شناخت نیست‌ها هم وجود دارد.  
(۲) چیزی به عنوان حقیقت وجود ندارد و این همان شکاکیت مطلق است.  
(۳) انسان می‌تواند به علم دست یابد اما نه به علمی که مطابق با واقع باشد.  
(۴) دستیابی به معنای معرفت برای دریافت راه‌های شناخت مقدمه‌ای ضروری است.

۸۶- شناخت تجربی به چند ... استوار است و این که «آب همواره خواص خود را دارد» اشاره به کدام قاعده دارد؟

- (۱) قاعده عقلی - طبیعت، همواره یکسان عمل می‌کند. (۲) مبانی تجربی - پدیده‌ها خود به خود پدید نمی‌آیند.  
(۳) قاعده عقلی - پدیده‌ها خود به خود پدید نمی‌آیند. (۴) مبانی تجربی - طبیعت، همواره یکسان عمل می‌کند.

۸۷- در مورد برترین شهودی که انسان به دست می‌آورد، کدام گزینه صحیح است؟

- (۱) کلمات، عبارات و گاهی معانی و حقایق بر قلب پیامبر نازل می‌شد.  
(۲) هر کسی از طریق تهذیب نفس می‌تواند به آن دست یابد.  
(۳) در این شهود حقایق توسط قلب و به وسیله سالک الی الله یا پیامبر دریافت می‌شود.  
(۴) هیچ‌گونه دخل و تصرفی از طرف گیرنده در آن صورت نمی‌گیرد.

۸۸- یکی از ویژگی‌های شناخت عقلی کدام است؟

- (۱) با همکاری حس به شناخت تجربی منجر می‌شود.  
(۲) می‌تواند علاوه بر حواس بیرونی در مورد حالات درونی نظر دهد.  
(۳) وجه اشتراک ریاضی و فلسفه در آن نهفته است.  
(۴) اساس سایر دانش‌ها را با استفاده از علوم تجربی کشف می‌کند.

۸۹- کدام یک از گزینه‌های زیر درباره ابزارهای شناخت صحیح می‌باشد؟

- (۱) زندگی ما بر پایه شناخت حسی می‌باشد و تنها اعتبار شناخت حسی، درک تشابهات و تفاوت‌هاست.  
(۲) شناخت تمایزها و تفاوت‌های اشیا بدون کمک عقل، امکان استفاده‌های مختلف از اشیا را از بین می‌برد.  
(۳) استفاده از معارف و حیانی مختص به پیامبران می‌باشد و عامه مردم و حتی پیامبر هیچ‌گونه دخل و تصرفی در نزول آن ندارند.  
(۴) در دیدگاه ارسطو، شاگرد افلاطون و از بنیان‌گذاران مبانی علوم تجربی، قانون علیت پایه و اساس هر تجربه‌ای می‌باشد.

۹۰- معنا و امکان معرفت به ترتیب، برای هر انسانی ... و ... است همچنین دانش امروز ما درباره کیهان و سیاره‌ها نمونه‌ای از ... است.

- (۱) روشن - مبهم - دستیابی به دانش جدید از طریق حل مجهولات  
(۲) روشن - روشن - پی بردن به اشتباهات گذشتگان و تصحیح آن‌ها  
(۳) مبهم - روشن - دستیابی به دانش جدید از طریق حل مجهولات  
(۴) مبهم - مبهم - پی بردن به اشتباهات گذشتگان و تصحیح آن‌ها

**روان‌شناسی**

**حافظه و علل فراموشی / تفکر (۱) حل مسئله**

(۵) پایان تکلیف گرفته‌تن مل مسئله برای مدت (زمانی خاص)

صفحه ۸۸ ۵ ۲۳

**وقت پیشنهادی: ۱۵ دقیقه**

**هدف‌گذاری قبل از شروع هر درس در دفترچه سؤال**

لطفاً قبل از شروع پاسخ‌گویی به سؤال‌های درس روان‌شناسی، هدف‌گذاری چند از ۱۰ خود را بنویسید:

از هر ۱۰ سؤال به چند سؤال می‌توانید پاسخ صحیح بدهید؟

عملکرد شما در آزمون قبل چند از ۱۰ بوده است؟

هدف‌گذاری شما برای آزمون امروز چیست؟

چند از ۱۰ آزمون قبل	هدف‌گذاری چند از ۱۰ برای آزمون امروز

۹۱- مهم‌ترین عامل مؤثر بر ناتوانی در مسئله «۹ نقطه» کدام است؟

- (۱) اثر انتقال (۲) نوع نگاه به مسئله (۳) اثر نهفتگی (۴) اثر منفی انتقال

۹۲- به ترتیب، هر یک از عبارات‌های زیر به کدام یک از عوامل مؤثر بر حل مسئله اشاره دارد؟

- سجاد موتورسواری را نسبت به محمد راحت‌تر می‌آموزد چون قبلاً دوچرخه‌سواری کرده است.

- سیمیا در حل یک مسئله ریاضی با مشکل مواجه شده است، تصمیم می‌گیرد برای مدتی به خواندن کتاب داستان مشغول شود و در زمانی

دیگر به حل مسئله بپردازد.

- (۱) اثر انتقال - اثر نهفتگی (۲) نوع نگاه به مسئله - اثر نهفتگی

- (۳) نوع نگاه به مسئله - اثر انتقال (۴) اثر انتقال - اثر انتقال

۹۳- به ترتیب، در کدام یک از انواع حافظه، میزان استفاده از اطلاعات تعیین‌کننده در دسترس بودن یا عدم دسترسی به اطلاعات است و کدام

عبارت در مورد این حافظه صحیح است؟

(۱) حافظه حسی - ملاک ذخیره‌سازی اطلاعات، فقط ذخیره‌سازی کوتاه‌مدت است.

(۲) حافظه کاری - ملاک ذخیره‌سازی اطلاعات، فقط ذخیره‌سازی کوتاه‌مدت است.

(۳) حافظه حسی - حافظه‌ای که به سایر اجزای شناخت خدمت‌رسانی می‌کند.

(۴) حافظه کاری - حافظه‌ای که به سایر اجزای شناخت خدمت‌رسانی می‌کند.

۹۴- کدام گزینه در رابطه با «حافظه» صحیح است؟

(۱) گام به‌خاطر سپردن اطلاعات «اندوزش» نام دارد.

(۲) تفکر، ابزاری برای گذر از شناخت پایه به شناخت عالی است.

(۳) پدیده نوک زبانی، وضعیتی است که فرد در مرحله بازبایی اطلاعات دچار مشکل شده است.

(۴) سه مرحله حافظه به ترتیب عبارتند از: اندوزش، رمزگردانی و بازبایی

۹۵- خطای حافظه در کدام گزینه با بقیه فرق دارد؟

(۱) حسین خاطراتی را به یاد می‌آورد که واقعاً در آن‌ها حضور نداشته است.

(۲) علی خاطرات پیش‌دبستانی خود را به یاد نمی‌آورد.

(۳) سعید قسمتی از شعر سعدی را جا می‌اندازد.

(۴) محمد نام معلم کلاس اول خود را به یاد نمی‌آورد.



۹۶- به ترتیب، در کدام نوع حافظه، دانش عمومی ذخیره می‌شود و کدام پرسش مربوط به این نوع حافظه است؟

(۱) رویدادی - دیروز ساعت ۵ کجا بودید؟  
(۲) معنایی - پارسال عید به کجا سفر کردید؟

(۳) معنایی - اصول دین شامل چه مواردی است؟  
(۴) رویدادی - در عملیات فتح‌المبین چه مناطقی از کشور عزیزمان آزاد شد؟

۹۷- بهترین شیوه کنترل اثر گذشت زمان در فراموشی، کدام است؟

(۱) استراحت بین یادگیری  
(۲) استفاده از نشانه‌های حسی

(۳) مرور اطلاعات در زمان مناسب  
(۴) دوست داشتن مفاهیم

۹۸- استفاده از مثال‌های مختلف جهت تبیین یک مفهوم چگونه باعث تقویت حافظه می‌شود؟

(۱) بسط معنایی  
(۲) تمایزبخشی  
(۳) مطالعه چند حسی  
(۴) رمزگردانی معنادار

۹۹- درک ناقص ما از مسئله به چه علت است؟

(۱) عدم شناسایی مبدأ یا موقعیت فعلی  
(۲) درگیر نبودن با مسئله

(۳) محدود بودن امکانات  
(۴) روشن نبودن هدف

۱۰۰- عدم توانایی محمد در حل مشکلات مکانیکی که در آن تخصصی ندارد، با استفاده از کدام ویژگی مسئله، قابل توضیح است و کدام عبارت در

مورد این ویژگی مسئله صحیح است؟

(۱) محدودیت توانمندی - عدم شناسایی دقیق توانمندی‌ها باعث استفاده از راه حل غیرمنطقی می‌شود.

(۲) محدودیت توانمندی - وقتی فردی در حال حل مسئله است کاملاً درگیر موضوع است و به آن چه انجام می‌دهد، آگاهی کامل دارد.

(۳) تحت کنترل بودن مسئله - این ویژگی کمک می‌کند تا موانع احتمالی را به خوبی بشناسید.

(۴) تحت کنترل بودن مسئله - در حل یک مسئله هر چقدر جدی‌تر باشیم احتمال انتخاب راه حل بهتر، بیشتر است.

## آزمون شناختی ۲۱ بهمن ۱۴۰۱

دانش آموز عزیزا

اگر در آزمون‌های قبلی به سوالات آمادگی شناختی پاسخ داده‌اید از وضعیت پایه آمادگی شناختی خود بر اساس کارنامه آگاهی دارید. از این آزمون به بعد، برنامه‌های حمایتی ما برای تقویت سازه‌های مورد ارزیابی شروع می‌شود. این برنامه ارائه راهکارهای هفتگی و پایش مداوم دانش شناختی است. لطفاً برای سنجش آگاهی خود به سوالات پاسخ دهید و برای اطمینان از ماهیت راهبردهای آموزشی مورد سوال پاسخ نامه تشریحی را مطالعه کنید. دقت داشته باشید، سوالات از شماره ۲۶۱ شروع می‌شوند.

۲۶۱. ورزش یا فعالیت فیزیکی موجب تسهیل یادگیری در کدام مورد زیر می‌شود؟

۱. تکالیف درسی بعد از ورزش

۲. تکالیف درسی قبل از ورزش

۳. هر دو مورد

۴. هیچ کدام

۲۶۲. برای پیشگیری از حواس پرتی کدام مورد را مفید می‌دانید؟

۱. اجازه دادن حرکت آزادانه فکر

۲. کم کردن محرک‌های مزاحم

۳. هر دو مورد

۴. نمی‌دانم

۲۶۳. تعداد گویه‌های قابل ذخیره در کدام نوع حافظه بیشتر است؟

۱. اطلاعات تصویری

۲. اطلاعات شنیداری

۳. فرقی نمی‌کند

۴. نمی‌دانم

۲۶۴. کدام مورد برای به خاطر سپاری حجم بیشتری از اطلاعات در یک بازه زمانی مفید است؟

۱. اطلاعات تصویری

۲. اطلاعات شنیداری

۳. فرقی نمی‌کند

۴. نمی‌دانم

۲۶۵. چگونه می‌توان توجه و تمرکز را در زمان خواندن مطالب درسی به سمت موارد مهم تر سوق داد؟

۱. خط کشیدن زیر مطالب مهم‌تر

۲. نکته برداری

۳. هایلایت کردن

۴. همه موارد

۲۶۶. کدام روش زیر را در مطالعه مناسب تر می‌دانید؟

۱. استفاده از مثال‌های موجود در کتاب درسی

۲. خلق مثال‌های جدید بر اساس دانش خودمان

۳. تفاوتی ندارد

۴. نمی‌دانم

۲۶۷. به خاطر سپاری کدام مطلب زیر راحت تر است؟

۱. مطالب عجیب

۲. مطالب خنده‌دار

۳. مطالب واقعی و جدی

۴. مورد ۱ و ۲

۲۶۸. کدام روش را برای حل مساله مناسب تر می‌دانید؟

۱. پیروی از روش معمول

۲. خلق روش جدید

۳. هر دو

۴. هیچکدام

۲۶۹. نگه داشتن توجه و تمرکز بر روی کدام یک از موارد زیر سخت تر است؟

۱. تکلیف ساده و یکنواخت

۲. تکلیف دشوار و متنوع

۳. فرقی ندارد

۴. نمی‌دانم

۲۷۰. یکی از گزینه‌های زیر را در مورد سوالات امروز انتخاب کنید.

۱. مفید بود و انتظار دارم این آگاهی، من را در یادگیری مطالب درسی کمک کند.

۲. مایل به دریافت اطلاعات، راهبردها و تکالیف تقویتی بیشتر هستم.

۳. هر دو

۴. هیچ کدام





عربی (بان قرآن (۲)

۱- گزینۀ «۳»

(معمود عاشوری روویی، ترجمه، صفحه ۵۳)

آرسلنا: فرستادیم (رد گزینۀ ۴) / رسولاً: پیامبری یا رسولی (رد گزینۀ های دیگر) / فَعَصَى فِرْعَوْنُ الرَّسُولَ: پس فرعون از آن پیامبر عصیان کرد (رد گزینۀ های ۱ و ۲)

۲- گزینۀ «۳»

(فربیه علی پور، ترجمه، صفحه ۴۸)

شارکت: شرکت کردم، مشارکت کردم / فی: در / کتابة: نوشتن، نگارش / مقالة: مقاله‌ای، یک مقاله / تَبَيَّنَ: روشن می‌گردد (فعل مضارع پس از اسم نکره‌ای که قبلاً فعل ماضی است، ماضی استمراری ترجمه می‌شود) / المفردات: واژگان / اللّخيلة: وارد شده / فی: در / بعض اللغات: برخی زبان‌ها

۳- گزینۀ «۴»

(فربیه علی پور، ترجمه، صفحه ۳۹)

تعال: بیا / نذهب: برویم / إلی: به، به سوی / مشاهدة: دیدن، تماشای / مباراة: مسابقه / كرة القدم: فوتبال / قبل: پیش از / أن یبتلی: پر شود / الملعب: ورزشگاه / من: از / المتفرجين: تماشاچیان

۴- گزینۀ «۳»

(رضا یزری، ترجمه، صفحه ۳۸)

«ما» (ادات شرط)، هر چه، هر چیز (رد گزینۀ های ۲ و ۴) / «تَقَدَّمُوا»: (فعل شرط)، پیش بفرستید (رد گزینۀ های ۲ و ۴) / «تَجِدُوهُ عِنْدَ اللَّهِ»: (جواب شرط)، آن را نزد خداوند می‌یابید (رد گزینۀ های ۱ و ۴)

تکته مهم درسی:

فعل شرط مضارع به صورت «مضارع التزامی» و جواب شرط مضارع به صورت «مضارع اخباری» ترجمه می‌شود.

۵- گزینۀ «۳»

(مریم آقاییاری، ترجمه، صفحه ۵۳)

ترجمه درست عبارت: «دانشمندی که از علمش سود برده می‌شود، بهتر از هزار عبادت‌کننده است!»

۶- گزینۀ «۲»

(مریم آقاییاری، ترجمه، ترکیبی)

تشریح گزینۀ های دیگر:

گزینۀ «۱»: «در روز شنبه، با هم نزد قاضی خواهیم رفت تا بین ما به عدالت حکم (داوری) کند.»

گزینۀ «۳»: تسعین: نود

گزینۀ «۴»: قطعاً کلمات فارسی تغییر یافته‌اند و عرب‌ها آن‌ها را طبق زبان‌های خود بر زبان آوردند.

۷- گزینۀ «۴»

(معمود عاشوری روویی، تعویب، ترکیبی)

ما: نحن / مدرسه‌ای: مدرسة (نکره است) / می‌سازیم: نَصْنَعُ / دانش‌آموزان: التلامیذ، الطّلاب (معرفة است) / در آن: فيها / تا درس بخوانند: کَیْ یَدْرُسَ

۸- گزینۀ «۴»

(معمود عاشوری روویی، حرکت‌گذاری، صفحه ۴۲)

در گزینۀ «۴» فعل «تَخْتَلَفُ» به صورت نادرست حرکت‌گذاری شده است.

«تختلف» مضارع از باب اِئْتِعَالَ است و شکل درست آن «تَخْتَلِفُ» بر وزن «تَتَعَبَلُ» می‌باشد.

۹- گزینۀ «۴»

(منیره فسروی، لغت، صفحه ۴۳)

ضراً زیان زد) نَفَعٌ (سود داد)

العداوة (دشمنی) با العدو (دشمن) مترادف نیست.

تشریح گزینۀ های دیگر:

گزینۀ «۱»: ذری و علم: دانست (مترادف) / الشمال (چپ) با اليمين (راست) متضاد هستند.

گزینۀ «۲»: القاعة و الصّالة: سالن (مترادف) / نَسِيَ (فراموش کرد) با تَذَكَّرَ (به‌یاد آورد) متضاد هستند.

گزینۀ «۳»: الأعلى (بالتر) با الأسفل (پایین‌تر) متضاد است. / كَتَمَ و سَتَرَ هر دو به معنای «پنهان کرد» با هم مترادف هستند.

۱۰- گزینۀ «۴»

(منیره فسروی، لغت و مفهوم، صفحه ۳۹)

دروازه: فوتبال بازی می‌کند و برایش مجاز است که توپ را با دستانش بگیرد. (این تعریف مربوط به دروازه‌بان (حارس المرمى) است.)

تشریح گزینۀ های دیگر:

گزینۀ «۱»: ماسه: خاکی است در کنار ساحل‌ها و در صحراها و بیابان‌ها

گزینۀ «۲»: ملحفه: تکه پارچه‌ای است که روی تخت گذاشته می‌شود.

گزینۀ «۳»: چراغدان: در آن چراغ نگهداری می‌شود و اطرافش را نورانی می‌کند.

ترجمه متن:

غذای عنکبوت به شکل ویژه‌ای بر حشره‌ها استوار است. عنکبوت برای شکار حشرات تور قوی‌ای را می‌سازد. و این موضوع مهمی است که عنکبوت‌ها غالباً توری را می‌سازند که اندازه آن فقط برای عبور یک عنکبوت کافی است. این تورها بر شاخه‌های درختان آویخته می‌شوند یا در شکاف‌های زمین انداخته می‌شود و عنکبوت منتظر وارد شدن طعمه در تور می‌شود و آن‌گاه که ناآگاهانه حشره در آن می‌افتد عنکبوت به درون تور می‌رود تا شکار را بگیرد سپس به ترمیم و اصلاح تور می‌پردازد و منتظر شکار دیگری می‌شود. برخی از عنکبوت‌ها غده‌های سمی کشنده‌ای دارند که عنکبوت آن‌ها را در نزاع‌های خود در برابر دشمنانش به کار می‌برد.

۱۱- گزینه «۴»

(مبیر همایی، درک مطلب، ترکیبی)

ترجمه صورت سؤال: تور عنکبوت کوچک است تا ....

تشریح گزینه‌ها:

گزینه «۱»: حشرات بزرگ وارد آن نشوند.

گزینه «۲»: عنکبوت در آن با سختی عبور کند.

گزینه «۳»: بر شاخه‌های درختان آویزان شوند.

گزینه «۴»: شکار نتواند از درون آن فرار کند.

۱۲- گزینه «۲»

(مبیر همایی، درک مطلب، ترکیبی)

«بعد از شکار هر حشره‌ای، تور نیازمند به اصلاح و ترمیم است.»

تشریح گزینه‌های دیگر:

گزینه «۱»: عنکبوت درون تور، منتظر ورود شکار می‌باشد.

گزینه «۳»: قبل از وارد شدن هر دشمنی عنکبوت به ترمیم و اصلاح تور می‌پردازد.

گزینه «۴»: شکار حشرات فقط از طریق تورها ممکن می‌باشد.

۱۳- گزینه «۱»

(مبیر همایی، درک مطلب، ترکیبی)

«العنکبوت» مذکر و مضاف‌الیه و مجرور است.

۱۴- گزینه «۳»

(مبیر همایی، درک مطلب، ترکیبی)

«تعلّق» مضارع مجهول از باب «تفعیل» است و فاعل ندارد، بلکه نائب فاعل دارد.

۱۵- گزینه «۱»

(مبیر همایی، درک مطلب، ترکیبی)

«یَنْتَظِرُ» از باب «افتعال» و متعدی است.

۱۶- گزینه «۳»

(ولی‌الله نوروزی، قواعد، صفحه ۳۶ و ۳۷)

فعل «ها قرأ» به عنوان فعل ماضی منفی است. ترجمه عبارت: «دانش آموز درس نخواند پس از کارش پشیمان شد.» و در این عبارت دو فعل مستقل به عنوان «فعل شرط + جواب شرط» نداریم و کلمه «ها» حرف نفی است و ادات شرط به حساب نمی‌آید.

۱۷- گزینه «۱»

(ولی‌الله نوروزی، قواعد، صفحه ۵)

کلمه «مَلْعَب» در یک عبارت دوبار ذکر شده است که «مَلْعَبٌ + المَلْعَبِ» اولی به صورت نکره و دومی تکرار همان اسم به همراه «ال» می‌باشد و در این حالت اسم دوم از نظر ترجمه، به معنی اسم اشاره می‌باشد. ترجمه عبارت: «تماشاگران به ورزشگاهی رفتند. آن ورزشگاه شلوغ بود.»

در سایر عبارات‌ها به ترتیب: «التَّمْساحُ + التَّمْساحُ هر دو به همراه «ال» / أشجار + الشَّجر (اختلاف ظاهری) / گزینه «۴»: «تکرار دو اسم وجود ندارد.»

۱۸- گزینه «۴»

(ولی‌الله نوروزی، قواعد، صفحه ۵۳)

فعل «لن یذهب» مستقبل منفی است که بر زمان «آینده منفی» دلالت می‌کند و کلمه «أمس» قید زمان گذشته و به معنای «دیروز» است که از نظر معنا و مفهوم هیچ ارتباطی با هم ندارند.

۱۹- گزینه «۳»

(علیرضا قلی‌زاده، قواعد، صفحه ۳۶ و ۳۷)

در این گزینه «إن» ادات شرط است، «تواضعت» فعل شرط و ماضی است. «عظمت» جواب شرط و ماضی است.

دقت کنید که «یعلمک» جواب شرط نیست و ادامه جمله اول است.

تشریح گزینه‌های دیگر:

گزینه «۱»: «هن» شرط نیست و به معنای «کسی که» است، در نتیجه «حاولت» فعل شرط نیست.

گزینه «۲»: «فكرت» فعل شرط و ماضی است، اما جواب شرط «تأمن» و مضارع است.

گزینه «۴»: «سمعت» فعل شرط و ماضی است، اما جواب شرط «عمل» و فعل امر است.

۲۰- گزینه «۲»

(علیرضا قلی‌زاده، مکالمه، صفحه ۳۹)

«کی به (مرحله) نهایی رفتید؟ - در هفته آینده». «(التّادِم» برای فعل ماضی «ذهبتُم» نادرست است و به جای آن قید زمان گذشته «الماضی» درست می‌باشد.

ریاضی و آمار (۲)

گزینه «۴»

(علی حسینی نوه، توابع ثابت، چندضابطه‌ای و همانی، صفحه ۲۷ و ۲۹)

با توجه به توضیحات، ضابطه تابع را می‌نویسیم:

$$f = \begin{cases} \left(\frac{x}{2}\right)^2, & x \geq 2 \\ \sqrt{x}, & x < 2 \end{cases}$$

با توجه به ضابطه حاصل  $f(1) = \frac{1}{2}$  و  $f(4) = 4$  است، بنابراین:

$$4 - \frac{1}{2} = \frac{7}{2}$$

گزینه «۲»

(علی حسینی نوه، توابع ثابت، چندضابطه‌ای و همانی، صفحه ۳۰ و ۳۳)

چون  $f$  تابع است، پس زوج مرتب‌هایی که مؤلفه اول برابر دارند، مؤلفه‌های دومشان هم

برابر است، بنابراین:

$$\begin{cases} (1, 4), (1, 2a + b) \\ (2, 3), (2, a + b) \end{cases} \Rightarrow \begin{cases} 2a + b = 4 \\ a + b = 3 \end{cases} \Rightarrow a = 1, b = 2$$

با جایگذاری  $a = 1$ ،  $b = 2$  در رابطه  $g$  متوجه می‌شویم که تابع  $g$  همانی است:

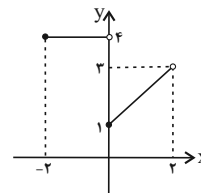
$$\begin{cases} a = 1 \\ b = 2 \end{cases} \Rightarrow g = \{(2, 2), (3, 3), (4, 4)\}$$

گزینه «۳»

(علی حسینی نوه، توابع ثابت، چندضابطه‌ای و همانی، صفحه ۲۷ و ۲۹)

برای مشخص کردن برد، ابتدا شکل نمودار را رسم می‌کنیم:

x	0	1	2
x+1	1	2	3



با توجه به شکل، برد شامل سه عدد صحیح  $\{1, 2, 4\}$  است.

گزینه «۴»

(فردرار روشن، توابع یلکانی و قدرمطلق، صفحه ۳۴ و ۳۵)

سطح زیر نمودار یلکانی درصد میزان مالیات بر حقوق  $\times$  حقوق ماهیانه، برابر با مالیات ماهانه فرد است.

گزینه «۲»

(مهمر سمیری، توکیبی، صفحه‌های ۳۰ تا ۳۳، ۳۵ و ۳۶)

$$\text{sign}(u) = \begin{cases} 1, & u > 0 \\ 0, & u = 0 \\ -1, & u < 0 \end{cases}$$

$$f(-3) = \text{sign}(-3) \xrightarrow{-3 < 0} f(-3) = -1$$

$$f(5) = \text{sign}(5) \xrightarrow{5 > 0} f(5) = 1$$

$$g(x) = x \Rightarrow g(3) = 3, g(6) = 6$$

$$A = \frac{3f(-3) + 4g(3)}{f(5) - g(6)} = \frac{3 \times (-1) + 4 \times 3}{1 - 6} = \frac{-3 + 12}{-5} = -\frac{9}{5}$$

گزینه «۴»

(امیر زرنروز، توابع یلکانی و قدرمطلق، صفحه ۳۵ و ۳۶)

$$\text{sign}(u) = \begin{cases} 1, & u > 0 \\ 0, & u = 0 \\ -1, & u < 0 \end{cases}$$

$$\text{sign}(x^2 + 25) = 0 \Rightarrow x^2 + 25 = 0 \Rightarrow x^2 = -25 \quad (1)$$

ولی معادله (۱) جواب ندارد، لذا هیچ  $x$  ای وجود ندارد که در رابطه داده شده صدق کند.

گزینه «۴»

(مهمر سمیری، توابع ثابت، چندضابطه‌ای و همانی، صفحه ۳۰ و ۳۳)

ضابطه تابع همانی به صورت  $f(x) = x$  است، که به ازای هر مقدار ورودی، خروجی تابع همان مقدار است:

$$f(x) = x \Rightarrow \frac{f(-3) + f(4) + f(7)}{f(0) + 2f(0) + f(2)} = \frac{-3 + 4 + 7}{0 + 4 \times 0 + 2} = \frac{8}{2} = 4$$

از آن جایی که  $b^2$  برابر ۴ است مقدار  $b$  برابر  $\pm 2$  است، چون  $b > 0$  است، پس  $b = 2$  قابل قبول است. داریم:

$$8b \stackrel{b=2}{=} 8 \times 2 = 16$$

با توجه به نمودار نقطه  $(2, -4)$  روی تابع خطی  $y = -x + h$  صدق می کند، بنابراین:

$$-(2) + h = -4 \Rightarrow h = -2 \Rightarrow y = -x - 2$$

در  $x = -1$  مقدار دو ضابطه یکسان است:

$$x = -1 \Rightarrow (-1)^2 + c(-1) = -(-1) - 2 = -1$$

$$(-1)^2 - c = -1 \Rightarrow c = 2$$

$$f\left(\frac{2+(-1)}{-2}\right) = f\left(-\frac{1}{2}\right) = -\left(-\frac{1}{2}\right) - 2 = -\frac{3}{2}$$

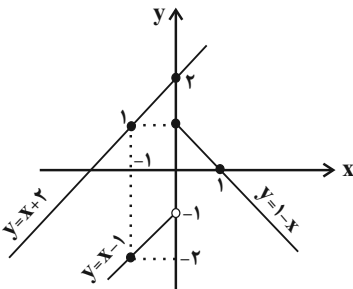
ریاضی و آمار (۷) «آشنا»

۳۱- گزینه «۱» (کتاب آبی، توابع ثابت، چندضابطه‌ای و همانی، صفحه ۲۷ تا ۲۹ کتاب درسی)

$$f(x) = \begin{cases} 1-x, & x \geq 0 \\ x-1, & x < 0 \end{cases} \Rightarrow \begin{matrix} x & 0 & 1 \\ y & 1 & 0 \\ x & 0 & -1 \\ y & -1 & -2 \end{matrix}$$

اگر چه  $x = 0$  در بازه دوم قرار ندارد، اما برای رسم آن را انتخاب می کنیم و با نقطه

توخالی رسم می کنیم.



از بین خطوط داده شده، فقط خط  $y = x + 2$  نمودار  $f$  را قطع نمی کند (در نمودار بالا).

خط  $y = x + 2$  هم رسم شده است، لذا گزینه «۱» درست است.

۲۸- گزینه «۱» (امسان غنی زاده، توابع یلکانی و قدرمطلق، صفحه ۳۴ و ۳۵)

با توجه به نمودار تابع یلکانی و ضابطه تابع یلکانی، با توجه به دامنه هریک از ضابطه‌ها داریم:

$$g(x): -2 < x \leq -1 \Rightarrow g(x) = -2 \xrightarrow{\text{ضریب } x \text{ رایاید}} m - 5 = 0 \Rightarrow m = 5$$

صفر در نظر بگیریم

$$g(x): -1 < x \leq 1 \Rightarrow g(x) = -1 \Rightarrow \frac{2n-1}{m} = -1 \Rightarrow \frac{m=5}{m} \Rightarrow 2n-1 = -5$$

$$2n = -4 \Rightarrow n = -2$$

$$g(x): 1 < x \leq 2 \Rightarrow g(x) = 1 \xrightarrow{\text{ضریب } x \text{ رایاید}} k - 1 = 0 \Rightarrow k = 1$$

صفر در نظر بگیریم

آن گاه حاصل عبارت برابر است با:

$$\frac{m-n}{k} \xrightarrow{\substack{m=5 \\ n=-2, k=1}} \frac{5+2}{1} = 7$$

۲۹- گزینه «۳» (مدریس همزدهای، توابع ثابت، چندضابطه‌ای و همانی، صفحه ۳۰ تا ۳۳)

چون  $f$  همانی است، پس  $f(-1) = -1$  و  $f(2) = 2$  است.

$$\begin{cases} g(0) = -3 \\ g(2) + 3 = 2(2) \Rightarrow g(2) = 1 \end{cases}$$

$$\begin{cases} g(0) = -3 \\ g(2) = 1 \end{cases} \xrightarrow{\text{فرض: } g(x) = ax+b} \begin{cases} b = -3 \\ 2a - 3 = 1 \Rightarrow a = 2 \end{cases}$$

در نتیجه برای به دست آوردن محل تلاقی داریم:

$$\begin{cases} g(x) = 2x - 3 \\ f(x) = x \end{cases} \Rightarrow 2x - 3 = x \Rightarrow x = 3$$

۳۰- گزینه «۴» (علی حسینی نوه، توابع ثابت، چندضابطه‌ای و همانی، صفحه ۲۷ تا ۲۹)

از شکل نمودار متوجه می شویم که در نقطه‌ای به طول  $-1$  ضابطه‌ها تغییر کرده است.

بنابراین:

$$b = -1$$

۳۲- گزینه ۱» (کتاب آبی، توابع ثابت، چندضابطه‌ای و همانی، صفحه ۲۷ تا ۲۹ کتاب درسی)

از روی نمودار، معادله این تابع را می‌نویسیم:

برای  $x$  های بزرگ‌تر یا مساوی صفر یک سهمی با رأس  $(1, 1)$  نقطه تلاقی آن با محور

$y$  ها به عرض ۲ می‌باشد، لذا فرض می‌کنیم ضابطه سهمی با توجه مختصات رأس آن

$$y = a(x-1)^2 + 1$$

حالا با داشتن  $(0, 2)$  مقدار  $a$  را می‌یابیم:

$$y = a(0-1)^2 + 1 = 2 \Rightarrow a = 1$$

پس ضابطه آن به صورت  $y = (x-1)^2 + 1$  می‌باشد.

و برای  $x$  های منفی خطی داریم که از دو نقطه  $(0, 1)$  و  $(-\frac{1}{2}, 0)$  می‌گذرد. اگر معادله

آن را بنویسیم به ضابطه زیر می‌رسیم:

$$y = 2x + 1$$

حال ضابطه تابع  $f(x)$  به صورت زیر است:

$$f(x) = \begin{cases} (x-1)^2 + 1, & x \geq 0 \\ 2x + 1, & x < 0 \end{cases}$$

$$f(3) = (3-1)^2 + 1 = 5, \quad f(4) = (4-1)^2 + 1 = 10$$

$$f(-1) = 2 \times (-1) + 1 = -1, \quad f(-\frac{3}{5}) = 2 \times (-\frac{3}{5}) + 1 = -\frac{6}{5}$$

$$\text{حاصل عبارت: } \frac{5 - (10)}{-(-1) - \frac{6}{5}} = \frac{-5}{-\frac{11}{5}} = 1$$

۳۳- گزینه ۲» (کتاب آبی، توابع ثابت، چندضابطه‌ای و همانی، صفحه ۲۷ تا ۳۳ کتاب درسی)

$$f(x) = x \Rightarrow f(-6) = -6$$

$$g(x) = 3 \Rightarrow g(1000) = 3$$

$$\sqrt{3} \geq 0 \Rightarrow h(\sqrt{3}) = (\sqrt{3})^2 - 1 = 3 - 1 = 2$$

$$-4 < 0 \Rightarrow h(-4) = -(-4) - 1 = 4 - 1 = 3$$

$$A = \frac{2(-6) + 3}{2-3} = \frac{-12+3}{-1} = \frac{-9}{-1} = 9$$

۳۴- گزینه ۲» (کتاب آبی، توابع ثابت، چندضابطه‌ای و همانی، صفحه ۳۰ تا ۳۳ کتاب درسی)

اگر نمودار پیکانی تابع همانی را به صورت زوج مرتب نمایش دهیم، در این صورت

می‌بایست مؤلفه‌های اول و دوم زوج مرتبها با یکدیگر برابر باشند، در این صورت داریم:

$$f = \{(-1, a^2 - 5), (c, b^2), (b+1, a-3), (a+2, 4)\}$$

$$\Rightarrow \begin{cases} -1 = a^2 - 5 \Rightarrow a^2 = 4 \Rightarrow a = \pm 2 & (1) \\ c = b^2 & (2) \\ b+1 = a-3 \Rightarrow b = a-4 & (3) \\ a+2 = 4 \Rightarrow a = 2 & (4) \end{cases}$$

$$\xrightarrow{(4), (1)} a = 2$$

$$\xrightarrow{(3)} b = 2 - 4 = -2 \xrightarrow{(2)} c = (-2)^2 = 4$$

پس  $a = 2$ ،  $b = -2$  و  $c = 4$  به دست می‌آید. حال داریم:

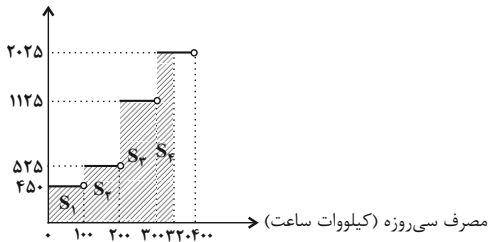
$$a^2 + b^2 + c^2 = (2)^2 + (-2)^2 + (4)^2 = 4 + 4 + 16 = 24$$

۳۵- گزینه ۳» (کتاب آبی، توابع پیکانی و قدرمطلق، صفحه ۳۴ و ۳۵ کتاب درسی)

نمودار هزینه برق مصرفی را که به صورت تابع پله‌ای است، رسم می‌کنیم. سطح زیر نمودار

برابر با هزینه برق مصرفی خانواده است.

هزینه برق (ریال)

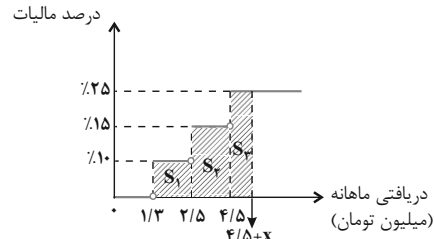


$$\text{مساحت هاشور خورده} = S_1 + S_2 + S_3 + S_4 = 450 \times 100 + 525 \times 100$$

$$+ 1125 \times 100 + 2025 \times 100 = 250500 \text{ ریال}$$

۳۶- گزینه «۲» (کتاب آبی، توابع پلکانی و قدر مطلق، صفحه ۳۴ و ۳۵ کتاب درسی)

باید بررسی کنیم که سطح زیر نمودار تا چه دریافتی‌ای برابر با ۶۷۰۰۰۰ تومان یا همان ۰/۶۷ میلیون تومان می‌شود.



$$S_1 = (2/5 - 1/3) \times \frac{10}{100} = 0/12$$

$$S_1 + S_2 = 0/12 + (4/5 - 2/5) \times \frac{15}{100} = 0/42$$

$$S_1 + S_2 + S_3 = 0/42 + x \times \frac{25}{100} = 0/67$$

$$\Rightarrow x \times 0/25 = 0/25 \Rightarrow x = 1$$

در نتیجه دریافتی ماهانه شخص برابر با  $4/5 + x$  است که مساوی  $5/5$  میلیون تومان می‌شود.

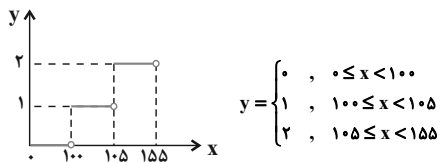
۳۷- گزینه «۴» (کتاب آبی، ترکیبی، صفحه‌های ۳۰ تا ۳۳، ۳۵ و ۳۶ کتاب درسی)

$\sqrt{2} > 0$  و  $-\sqrt{3} < 0$  است، پس  $\text{sign}(\sqrt{2}) = 1$  و  $\text{sign}(-\sqrt{3}) = -1$  است.

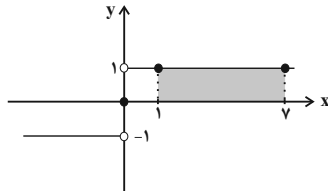
$$\frac{\text{sign}(\sqrt{2}) + f(\sqrt{3})}{\text{sign}(-\sqrt{3}) + (f(\sqrt{2}))^2} = \frac{1 + \sqrt{3}}{-1 + (\sqrt{2})^2} = \frac{1 + \sqrt{3}}{-1 + 2} = 1 + \sqrt{3}$$

۳۸- گزینه «۳» (کتاب آبی، توابع پلکانی و قدر مطلق، صفحه ۳۴ و ۳۵ کتاب درسی)

نمودار داده شده به صورت نمودار تابع پله‌ای است. ضابطه آن را می‌توان به صورت تابع چند ضابطه‌ای نوشت. به ازای  $0 \leq x < 100$ ، مقدار تابع صفر، به‌ازای  $100 \leq x < 155$  مقدار تابع ۱ و به‌ازای  $155 \leq x$  مقدار تابع ۲ است. پس ضابطه تابع به‌صورت زیر است:



۳۹- گزینه «۲» (کتاب آبی، توابع پلکانی و قدر مطلق، صفحه ۳۵ و ۳۶ کتاب درسی)



$$\text{sign}(x) = \begin{cases} 1, & x > 0 \\ 0, & x = 0 \\ -1, & x < 0 \end{cases}$$

با توجه به نمودار، مساحت مستطیل برابر است با:

$$\text{مساحت مستطیل} = (y-1) \times 1 = 6 \times 1 = 6$$

۴۰- گزینه «۴» (کتاب آبی، توابع پلکانی و قدر مطلق، صفحه ۳۴ و ۳۵ کتاب درسی)

یک تابع چند ضابطه‌ای که در هر ضابطه مقدار تابع عددی ثابت است را تابع پلکانی می‌گویند، پس گزینه‌های (۱) و (۲) و (۳) تابع پلکانی هستند. هم‌چنین ضابطه تابع پلکانی، نباید شامل متغیر باشد، پس تابع  $g(x)$  پلکانی محسوب نمی‌شود.

علوم و فنون ادبی (۲)

۴۱- گزینه «۲»

(سیرعلیرضا علویان، تاریخ ادبیات در قرن‌های دهم و یازدهم، صفحه ۶۰)

در قرن یازدهم، وابسته نبودن شعر به دربار و از بین رفتن طبقه مدیحه‌سرایان درباری باعث شد طبقات و گروه‌های بیش‌تری مدعی شعر و شاعری شوند.

۴۶- گزینه «۴»

(مفرد نورانی، مجاز، صفحه ۵۲)

تشریح گزینه‌های دیگر:

گزینه «۱»: «سر»: مجاز از فکر و اندیشه

گزینه «۲»: «الحمد»: مجاز از فاتحه

گزینه «۳»: «پیمانه»: مجاز از شراب

۴۷- گزینه «۳»

(مفرد نورانی، مجاز، صفحه ۵۲)

تشریح گزینه‌های دیگر:

گزینه «۱»: خاک: مجاز از گور و قبر

گزینه «۲»: شهر: مجاز از مردم شهر

گزینه «۴»: مه و پروین: مجاز از تمام اجرام آسمانی

۴۸- گزینه «۱»

(اعظم نوری‌نیا، مجاز، صفحه ۵۲)

تشریح گزینه‌های دیگر:

گزینه «۲»: سینه: مجاز از دل

گزینه «۳»: چمن: مجاز از دشت و صحرا

گزینه «۴»: آب: مجاز از اشک

۴۹- گزینه «۳»

(سعید معفری، مجاز، ترکیبی)

مجاز: مه کنعانی مجاز (به علاقه شباهت) از یوسف است / تلمیح به داستان حضرت یوسف دارد / تشبیه: چهره یار به روی یوسف تشبیه شده است.

۵۰- گزینه «۲»

(اعظم نوری‌نیا، مفهوم، ترکیبی)

ابیات «الف و د» هر دو به تند و سریع گذشتن عمر و فرصت‌ها اشاره دارند.

مشهور سایر ابیات:

بیت ب: غنیمت دانستن فرصت‌ها

بیت ج: در عاشقی، مجال آه کشیدن نیست چون توانی دیگر برای انسان نمی‌ماند.

۴۳- گزینه «۱»

(سیرعلیرضا علویان، تاریخ ادبیات در قرن‌های دهم و یازدهم، صفحه ۵۹)

کم‌توجهی و بی‌مهری شاهان صفوی نسبت به شاعران و همچنین ادب‌گرایی و شاعرناواری سلاطین هند، باعث شد تا شاعران ایرانی به دربارهای هند روی بیاورند.

۴۴- گزینه «۳»

(مفرد نورانی، تاریخ ادبیات فارسی در قرن‌های دهم و یازدهم، ترکیبی)

کلمه کاشانی از شاعران قرن یازدهم است.

۴۵- گزینه «۱»

(سیرعلیرضا علویان، مجاز، صفحه ۵۳)

«سیب سرخ» در گزینه «۲» و «ماه» در گزینه «۳» مجاز از معشوق و یار و «لعل» در

گزینه «۴» مجاز از لب و دهان هستند.



تاریخ (۲)

۵۱- گزینه «۳»

(علی‌ممد کریمی، جهان اسلام در عصر خلافت عباسی، صفت ۷۱ و ۷۲)

بروز اختلافات دینی در میان مسلمانان و شکل‌گیری فرقه‌ها و مذاهب مختلف اسلامی به گسترش علم کلام کمک کرد.

۵۲- گزینه «۲»

(پهروز یسعی، جهان اسلام در عصر خلافت عباسی، صفت ۷۰ و ۷۱)

عمرین خطاب به پیشنهادهای هرمزان، یکی از فرماندهان اسیر ایرانی، دیوان خُند (سپاه) را در مدینه تشکیل داد. وظیفه این دیوان سرشماری و تهیه اسامی جنگاوران، تأمین تدارکات و ملزومات سپاه بود.

۵۳- گزینه «۲»

(سیار رشیان، جهان اسلام در عصر خلافت عباسی، صفت‌های ۷۱، ۷۲ و ۷۳)

در هنگام ضعف و انحطاط خلافت عباسی، یکی از نوادگان اسماعیل در شمال آفریقا حکومتی بنیاد نهاد که به خلافت فاطمیان معروف شد.

بیت‌الحکمه صرفاً مرکزی برای ترجمه و تألیف کتاب نبود، بلکه کانونی برای گفت و گوی علمی و تبادل افکار نیز بود.

با خروج مسلمانان از شبه‌جزیره عربستان و فتح سرزمین‌هایی مانند ایران و شام و مصر که از پیشینه تمدنی کهن و مراکز علمی و آموزشی گوناگونی برخوردار بودند، زمینه ارتباط فکری و فرهنگی میان مسلمانان با دیگر فرهنگ‌ها را فراهم آورد. در نتیجه این ارتباط فرهنگی و آشنا شدن مسلمانان با دستاوردهای آن‌ها انگیزه و علاقه فراوانی پیدا کردند که آثار علمی و فرهنگی آن‌ها را به زبان عربی ترجمه کنند.

۵۴- گزینه «۴»

(پهروز یسعی، اسلام در ایران، زمینه‌های ظهور تمدن ایرانی - اسلامی، صفت ۸۱)

هم‌زمان با ظهور اسلام، اوضاع اجتماعی به دلیل جدایی و فاصله طبقات جامعه ایران از یکدیگر، اختلافات مذهبی و سرکوب مخالفان دین رسمی، تنگ نظری موبدان و دخالت آن‌ها در امور مختلف کشور، آشفته بود.

۵۵- گزینه «۳»

(موری کلردان، اسلام در ایران؛ زمینه‌های ظهور تمدن ایرانی - اسلامی، صفت ۸۱ و ۸۷)

الف) از عوامل شکست قادسیه می‌توان به اختلاف داخلی ایرانیان و ناامیدی رستم فرخزاد (فرمانده سپاه ساسانی) از پیروزی، همکاری برخی دهقانان و قبیله‌های عرب ساکن سواد با مسلمانان اشاره کرد. ضمن آن که خبر پیروزی خیره‌کننده اعراب مسلمان بر رومیان در شام موجب تقویت روحیه و انگیزه جنگاوران عرب در قادسیه شد.

ب) از اشاره‌های کوتاه منابع تاریخی می‌توان فهمید که در خلال فتح ایران عده کمی از ایرانیان به اسلام گرویدند. تعدادی از دهقانان و دیگر بزرگان محلی و دسته‌هایی از جنگاوران از جمله گروه‌هایی بودند که در جریان فتح ایران مسلمان شدند.

ج) در دوره عباسیان گرایش به اسلام در ایران شتاب گرفت.

۵۶- گزینه «۲»

(سیار رشیان، ظهور و گسترش تمدن ایرانی - اسلامی، صفت‌های ۹۰، ۹۱ و ۹۳)

- دهقانان در سده‌های نخستین هجری علاوه بر مشارکت در امور محلی، نقش مهمی در حفظ و انتقال فرهنگ ایرانی از دوره باستان به دوره اسلامی را داشتند.

- سلسله‌های صفاری، علوی، زبیری و آل بویه بدون اجازه و تأیید خلیفه قدرت را به دست گرفتند.

- مهم‌ترین پیامد سیاسی ظهور حکومت‌های ایرانی کاهش و زوال تدریجی سلطه سیاسی و نظامی خلفای عباسی بر ایران بود.



۵۷- گزینه ۱» (بهر روز یبسی، ظهور گسترش تمدن ایرانی - اسلامی، صفحه‌های ۸۹، ۹۲ و ۹۳)

تغییر اوضاع سیاسی ایران در سده‌های سوم و چهارم هجری فراهم گردید، سرآغاز این

تغییر هنگامی بود که طاهر بن حسین مشهور به ذوالیمینین از سوی مأمون، خلیفه

عباسی به حکومت خراسان منصوب شد و روابط زیاریان همانند صفاریان با خلافت

عباسی فراز و نشیب زیادی داشت.

۵۸- گزینه ۳» (مهری کردان، ظهور و گسترش تمدن ایرانی - اسلامی، صفحه‌های ۹۰، ۹۴ و ۹۵)

الف) در دوره سامانیان ترجمه و تلخیص تاریخ طبری با عنوان تاریخ بلعمی و ترجمه

تفسیر طبری برقرآن صورت گرفت. همچنین در این دوره نخستین کتاب جغرافیایی به

زبان فارسی با عنوان (حدود العالم من المشرق الی المغرب) نگارش یافت.

ب) سلسله‌های طاهریان و سامانیان ریشه در خاندان‌های کهن دهقانی منطقه خراسان و

ماوراءالنهر داشتند.

۵۹- گزینه ۳» (ملیحه کریمی، ظهور و گسترش تمدن ایرانی - اسلامی، صفحه ۹۰ تا ۹۴)

در دوران حکومت‌های سامانیان و آل‌بویه فعالیت‌های اقتصادی از رونق مناسبی

برخوردار بود. در آن زمان کشاورزی، تجارت و صنعت رشد چشمگیری یافت.

**بررسی سایر گزینه‌ها:**

گزینه ۱: مربوط به سلسله سامانیان است.

گزینه ۲: امیران آل‌بویه خلافت عباسی را تحت سلطه خود داشتند.

گزینه ۴: آل‌بویه پیرو مذهب تشیع بودند.

۶۰- گزینه ۴»

(عباس بهرامی (لرستان - درود)، ظهور و گسترش تمدن ایرانی - اسلامی، صفحه‌های ۹۴، ۹۵ و ۹۸)

**تشریح عبارتهای نادرست:**

الف) امیران شیعه مذهب سلسله علویان طبرستان، از سادات علوی به‌شمار می‌رفتند.

در عصر آل‌بویه، مراسم عزاداری امام حسین (ع) در عاشورا و جشن عیدغدیر خم

باشکوه و عظمت برگزار می‌شد.

ج) دائرةالمعارف پزشکی ابن‌سینا با عنوان قانون، نه فقط در ایران و جهان اسلام، که

در اروپا نیز تا چندین قرن به‌عنوان یک منبع و مرجع معتبر پزشکی باقی ماند.

**جغرافیا (۲)**

**۶۵- گزینه ۱»**

(مهری کارران، نواحی فرهنگی، صفحه ۷۱)

الف) عواملی چون جنگ و فتح سرزمین‌ها، تجارت و مهاجرت مردم از یک ناحیه به نواحی دیگر، موجب گسترش برخی زبان‌ها و تغییر در نواحی زبانی شده است.

ب) یکی از مهم‌ترین تغییرات تاریخی در الگوهای زبانی جهان در قرن ۱۵ و ۱۶ میلادی معروف به «عصر اکتشافات جغرافیایی» آغاز شد.

**۶۶- گزینه ۲»**

(آزاده میرزایی، نواحی فرهنگی، صفحه ۷۰ و ۷۱)

زبان عربی زبان رسمی حدود بیش از ۲۰ کشور و یکی از زبان‌های رسمی سازمان ملل متحد است. به علاوه زبان قرآن است و با آنکه قرآن به بسیاری از زبان‌های دنیا ترجمه شده، میلیون‌ها نفر از مسلمانان جهان آن را به زبان اصلی (عربی) می‌خوانند و می‌آموزند و به همین دلیل، اهمیت ویژه‌ای دارد. در قرن بیستم و یکم با پیشرفت‌های صنعتی و گسترش ارتباطات، برخی زبان‌ها مانند انگلیسی در سراسر جهان به کار گرفته شد.

**۶۷- گزینه ۴»**

(مهری کارران، نواحی اقتصادی (کشاورزی و صنعت)، صفحه ۸۷)

مزارع غله تجاری معمولاً بسیار بزرگ‌اند و کاشت و برداشت محصول در آن‌ها به صورت ماشینی انجام می‌شود. گاه این مزارع به صورت یک شرکت یا اتحادیه بزرگ اداره می‌شوند.

**۶۸- گزینه ۳»**

(مهری کارران، نواحی اقتصادی (کشاورزی و صنعت)، صفحه ۸۷ و ۹۲)

الف) بیشتر برنج دنیا در قاره آسیا به ویژه آسیای شرقی و جنوب شرقی کشت می‌شود.  
ب) بیشتر پلاتیشن‌ها در نزدیکی سواحل دریا واقع شده‌اند تا بتوان از کشتی‌ها برای صدور محصولات به سایر نواحی جهان استفاده کرد و امروزه صاحبان اغلب پلاتیشن‌ها شرکت‌های بزرگ به ویژه شرکت‌های چند ملیتی هستند و این مزارع به سرمایه‌گذاری زیاد نیاز دارند.

**۶۱- گزینه ۳»**

(بهروز یحیی، نواحی فرهنگی، صفحه ۶۹ و ۷۱)

مهم‌ترین و پرگویش‌ترین زبان‌های ایرانی که ریشه باستانی مشترک دارند عبارت‌اند از: فارسی، پشتو، تاجیکی، لری، کردی، بلوچی، طبری، گیلکی و تالشی  
زبان قوم سامی، زبان مردم عرب و یهود است.

یکی از موضوعات مورد توجه جغرافی‌دان‌ها، اهمیت تنوع جغرافیایی زبان‌هاست.

**۶۲- گزینه ۴»**

(بهروز یحیی، نواحی فرهنگی، صفحه ۷۳ و ۷۵)

هندوئیسم، بودائیسم و آئیمیسیم ادیان مبتنی بر پرستش غیرخدای یگانه هستند و پیروان یک دین با توجه به باورها و اعتقادات خود، چشم‌اندازهای خاصی را در قالب معماری، هنر، نقاشی، مجسمه‌سازی، ایجاد مکان‌های مقدس و زیارتگاهی به وجود می‌آورند.

**۶۳- گزینه ۱»**

(بهروز یحیی، نواحی فرهنگی، صفحه ۷۴ و ۷۵)

جغرافی‌دان‌ها برای مطالعه و شناخت تنوع‌های فرهنگی، سطح زمین را به نواحی فرهنگی مختلفی تقسیم کرده‌اند و در بین عناصر فرهنگی، دین نقش مهمی در خلق چشم‌اندازهای فرهنگی دارد.

**۶۴- گزینه ۲»**

(سیرممر مرئی «رینانی»، نواحی فرهنگی، صفحه ۸۱)

پدیده پخش فرهنگی در نوع اول به دلیل نزدیکی دو ناحیه فرهنگی به یکدیگر رخ می‌دهد. مثل ورزش «هاکی» که مبدأ آن کشور کانادا است اما در بین مردم ایالات متحده آمریکا هم رایج است. در پخش فرهنگی از نوع دوم، انتشار یک فرهنگ بدون تماس مستقیم صورت می‌گیرد. امروزه با توجه به گسترش رسانه‌ها، نوع دوم پخش فرهنگی غالب است.

۶۹- گزینه ۱»

(سپار رضیان، نواحی اقتصادی کشاورزی و صنعت، صفحه ۹۲)

بیشتر مزارع تک محصولی نواحی استوایی در نزدیکی ساحل دریاها ایجاد می‌شوند و بخش مرکزی آن‌ها در کشورهای پیشرفته صنعتی واقع است. از نظر کارشناسان محیط زیست در کشت تک‌محصولی به دلیل این‌که مزارع سالیان متمادی به کشت یک محصول اختصاص می‌یابند، خطر فرسایش و ضعیف شدن خاک زیاد است.

۷۰- گزینه ۴»

(سپار رضیان، نواحی اقتصادی کشاورزی و صنعت، صفحه‌های ۸۴، ۸۷ و ۹۰)

الف) ایالات متحده، اتحادیه اروپا، استرالیا، زلاندنو، آرژانتین و برزیل از مهم‌ترین مراکز دامداری تجاری در جهان هستند.  
ب) برنج به دلیل این‌که به شرایط آب و هوایی گرمسیری و نیمه‌گرمسیری و رطوبت هوا و آب زیاد وابسته است در نواحی خاصی کشت می‌شود.  
ج) کشاورزی تجاری به دنبال رشد جمعیت در جهان گسترش یافته است و هم در کشورهای پیشرفته و هم در کشورهای کمتر توسعه یافته جهان رواج دارد.

جامعه‌شناسی (۶)

۷۱- گزینه ۳»

(مهر شه کریم، جامعه جهانی، صفحه ۵۵)

تشریح گزینه‌های دیگر:

گزینه ۱: جامعه جهانی براساس ویژگی‌های فرهنگی و قدرت تأثیرگذاری جوامع مختلف، حالت‌های متفاوتی به خود می‌گیرد.  
گزینه ۲: اگر فرهنگ غالب و اثرگذار، ویژگی‌های فرهنگ مطلوب جهانی را نداشته باشد جامعه جهانی با چالش‌های درون فرهنگی مواجه خواهد شد.  
گزینه ۴: انسجام جامعه جهانی بستگی به ویژگی‌های فرهنگ غالب در سطح جهانی دارد. به میزانی که فرهنگ غالب ویژگی‌های فرهنگ مطلوب جهانی را داشته باشد، جامعه جهانی از انسجام برخوردار خواهد بود.

۷۲- گزینه ۳»

(امیر مقوق، جامعه جهانی، صفحه ۵۶)

نشر و گسترش اسلام متکی بر قدرت سیاسی و نظامی نبود، بلکه به‌خاطر قوت و قدرت فرهنگی آن بود.

۷۳- گزینه ۱»

(امیر مقوق، جامعه جهانی، صفحه ۵۸)

کشورهای غربی برای تأمین منافع اقتصادی خود، نیازمند در هم شکستن مقاومت فرهنگی اقوامی بودند که سلطه و نفوذ آن‌ها را تحمل نمی‌کردند و برای رسیدن به این هدف در وهله نخست، از مبلغان مذهبی و سازمان‌های فراماسونری استفاده می‌کردند.

۷۴- گزینه ۲»

(مهم‌عرفان هوشیاری، تحولات نظام جهانی، صفحه ۶۷ تا ۶۹)

الف) ایجادکننده نظم نوین جهانی: فرایند جهانی شدن  
ب) هویت دولت - ملت‌ها: کاملاً سکولار  
پ) نیازمندی اقتصاد سرمایه‌محور در حرکت‌های آغازین خود: حمایت سیاست‌های قومی و منطقه‌ای

۷۵- گزینه ۳»

(کوثر شاه‌سین، جامعه جهانی، صفحه ۵۷ و ۵۸)

- فرهنگ غرب از سده هفدهم تا بیستم شکل جدیدی به روابط میان جوامع با جامعه جهانی بخشید.  
- در مرحله اول از فرایند تکوین نظام نوین جهانی، دولت‌هایی پدید آمدند که خود را با هویت نژادی و قومی می‌شناختند.  
- برده داری و رشد تجارت از عوامل برتری جایگاه بازرگانان نسبت به زمین‌داران است.

۷۶- گزینه ۱»

(کوثر شاه‌سین، تحولات نظام جهانی، صفحه ۷۰ و ۷۱)

الف) تثبیت مرجعیت علمی در غرب یکی از شیوه‌های تربیت نخبگان کشورهای غربی می‌باشد.  
ب) صنعت ارتباطات، ابزار تازه‌ای است که به جهان غرب در جهت مدیریت انتقال فرهنگ خود یاری می‌رساند.  
ج) ترویج علوم انسانی غربی در کشورهای غیرغربی عمیق‌ترین تأثیر را در توزیع فرهنگ غرب در جهان دارد.



**فلسفه**

**۷۷- گزینه ۱»**

(امیر مقق، تحولات نظام جهانی، صفحه ۶۸)

کانون‌های ثروت و قدرت برای حفظ منافع خود از طریق سازمان‌های بین‌المللی موانع موجود بر سر راه تجارت بین‌المللی را بر می‌دارند و همچنین شناسایی و مدیریت تغییرات اقتصادی در سطح جهانی توسط شبکه‌های عظیم اطلاعاتی صورت می‌گیرد.

**۷۸- گزینه ۳»**

(ممدعرفان هوشیاری، جهان دوقطبی، صفحه ۷۵ و ۷۶)

- اقتصاد قرون وسطی براساس روابط اجتماعی ارباب - رعیتی بود.

- لیبرالیسم اولیه شامل قرون هجدهم و نوزدهم می‌شد.

**۷۹- گزینه ۱»**

(مهرته کریم، تحولات نظام جهانی، صفحه ۶۶ و ۷۷)

**تشریح عبارات:**

الف) وابستگی کشورهای استعمارزده، امکان عبور از مرحله استعمار به استعمار نو را برای کشورهای استعمارگر فراهم می‌آورد.

ب) اقتصاد وابسته، دولت‌های مستقل را ناگزیر می‌کند تا در چرخه نامتعادل جهانی توزیع ثروت قرار گیرند.

ج) از نظر ریکاردو اگر سرمایه‌گذاران اجازه دهند تا سرمایه پرسودترین راه خود را طی کند، پیشرفت کشور تأمین می‌شود.

د) از نظر ریکاردو افزایش دستمزد کارگران و افزایش رفاه آن‌ها باعث ایجاد مشکلات بعدی خواهد شد.

**۸۰- گزینه ۲»**

(کوثر شاه‌سین، جهان دو قطبی، صفحه ۸۰ و ۸۱)

**تشریح عبارات نادرست:**

- مخالفان سرمایه‌داری که جریان چپ نام گرفته بودند، احزاب سوسیالیستی را تشکیل دادند.

- بلوک شرق در قرن بیستم در سال ۱۹۹۱ میلادی فروپاشید.

- چالش بلوک شرق و غرب یک چالش درون فرهنگی بود.

**۸۱- گزینه ۳»**

(مهرشار ایمانی‌نسب، زندگی بر اساس اندیشه، صفحه ۳۸)

سقراط نمی‌گفت که نباید به دنبال ثروت بود یا ثروت برای فرد و جامعه سودی ندارد، بلکه می‌گفت: انسان باید در پی کمال نفس باشد که همان فضیلت است و اگر فضیلت را به دست آوریم، حتی به ثروت و سود مادی نیز می‌رسیم.

**۸۲- گزینه ۲»**

(مهرشار ایمانی‌نسب، زندگی بر اساس اندیشه، صفحه ۴۱)

سقراط، خورشید و ماه را سنگ و خاک می‌دانست و می‌گفت این‌ها موجودات مادی و غیرالهی هستند.

**تشریح گزینه‌های دیگر:**

گزینه ۱: «سقراط به وجود عالم ماوراءالطبیعه اعتقاد داشت.

گزینه ۳: «سقراط، مرگ را پایان زندگی نمی‌دانست.

گزینه ۴: «سقراط به وجود قدرت و دانش فوق بشری اعتقاد داشت.

**۸۳- گزینه ۳»**

(موسی سپاهی، زندگی بر اساس اندیشه، ترکیبی)

**تشریح عبارات نادرست:**

ب) رسالت سقراط همنشینی با تپی‌دستان و توانگران و پاسخ به سؤالاتشان و گوش فرا دادن به سخنانشان بود. (عبارت ب مأموریت سقراط می‌باشد).

د) سقراط همیشه در مورد مسائل روزمره زندگی می‌اندیشید و با مردم صحبت می‌کرد و درباره زندگی روزمره و مسائل مربوط به آن تفکر فلسفی می‌کرد.

**۸۴- گزینه ۱»**

(موسی سپاهی، امکان ساخت، صفحه ۴۶)

طرح برخی مباحث معرفت‌شناسی در ضمن مباحث فلسفی و طرح پرسش‌های جدی و جدید درباره معرفت باعث مستقل شدن معرفت‌شناسی شد و توجه ویژه کانت فیلسوف قرن ۱۸م. آلمان سبب شد که شاخه معرفت‌شناسی فلسفه رشد بیشتری کند و فیلسوفان بیشتری در دوره جدید بدان بپردازند.

۸۵- گزینه «۳»

(مفرد آفاضال، امکان شناخت، صفحه ۴۷)

سوفیست‌ها که به علت استفاده از مغالطه‌های مختلف در گفت و گوها و در محاکم قضایی هر باطلی را حق جلوه می‌دادند. به تدریج به این نظر رسیدند که انسان توانایی رسیدن به حقیقت را ندارد و نمی‌تواند به علمی که مطابق واقع باشد، برسد.

تشریح گزینه‌های دیگر:

گزینه «۲»: شکاکیت مطلق یعنی زیر سؤال بردن اصل شناخت نه زیر سؤال بردن حقیقت داشتن چیزها.

۸۶- گزینه «۱»

(سیرمفردمهوری طباطبایی، ابزارهای شناخت، صفحه ۵۲)

شناخت تجربی به چند قاعده عقلی مهم استوار است، یکی از آن قواعد این است که طبیعت، همواره یکسان عمل می‌کند، مثل این که آب، همواره خواص خود را دارا است.

۸۷- گزینه «۴»

(مفرد آفاضال، ابزارهای شناخت، صفحه ۵۵)

در معرفت و حیاتی (برترین درجه شهود) هیچ‌گونه دخل و تصرفی از طرف پیامبر در آن صورت نمی‌گیرد.

تشریح گزینه‌های دیگر:

گزینه «۱»: حقایق و معانی و گاهی کلمات و عبارات (نه گاهی حقایق و معانی) به قلب پیامبر نازل می‌شود.

گزینه «۲» و «۳»: این شهود مخصوص پیامبران است نه سالک الی الله یا اهل تهذیب نفس.

۸۸- گزینه «۳»

(مفرد آفاضال، ابزارهای شناخت، صفحه ۵۳ و ۵۴)

شناخت عقلی (استدلال عقلی محض) پایه‌گذار دانش‌هایی مانند ریاضی و فلسفه است. **تفسیر**: عبارت سؤال مربوط به شناخت عقلی (یکی از کاربردهای عقل) است نه کارکردهای عقل (که شامل شناخت تجربی و شناخت حالات درونی نیز می‌شود).

۸۹- گزینه «۲»

(مهرشار ایمانی نسب، ابزارهای شناخت، صفحه ۵۲ و ۵۳)

شناخت تفاوت‌ها و تمایزهای اشیا، این امکان را به انسان می‌دهد که به کمک عقل خود از اشیا متفاوت استفاده‌های مختلف بکند. لذا شناخت تمایزها و تفاوت‌های اشیا بدون کمک عقل امکان استفاده‌های مختلف از اشیا را از بین می‌برد.

تشریح گزینه‌های نادرست:

گزینه «۱»: یکی از نشانه‌های ارزش و اعتبار شناخت حسی، توانایی حس در شناخت تفاوت‌ها و تمایزها است. **آنچه تنها دلیل اعتبار**

گزینه «۳»: استفاده از معارف و حیاتی برای همگان امکان‌پذیر است اما شناخت و حیاتی مختص پیامبران می‌باشد.

گزینه «۴»: این سخن مربوط به ابن‌سینا می‌باشد.

۹۰- گزینه «۲»

(سیرمفردمهوری طباطبایی، ابزارهای شناخت، صفحه ۴۸)

هم‌معنای معرفت و هم امکان رسیدن به آن برای هر انسانی روشن است، همچنین دانش امروز ما درباره کیهان و سیاره‌ها پیوسته در حال تکمیل و تصحیح می‌باشد.

روان‌شناسی

۹۱- گزینه «۲»

(مفرد عرفان هوشیاری، تفکر (۱) حل مسئله، صفحه ۱۲۲)

مسئله «۹ نقطه» دلالت بر اهمیت نوع نگاه به مسئله دارد و راه خروج از بن‌بست، با تغییر نگاه فرد و تغییر بازتابی مسئله، امکان‌پذیر است.

۹۲- گزینه «۱»

(مفرد عرفان هوشیاری، تفکر (۱) حل مسئله، صفحه ۱۲۱ و ۱۲۳)

- فردی که دوچرخه سواری را می‌داند، موتورسواری را راحت‌تر یاد می‌گیرد، چون یادگیری گذشته (انتقال) بر حل مسئله تأثیر می‌گذارد.

- نادیده گرفتن یک مسئله برای مدت زمانی مشخص، به اثر نهفتگی اشاره دارد.

۹۳- گزینه «۴»

(تینا پوارزاده، حافظه و علل فراموشی، صفحه ۹۵)

مفهوم حافظه کاری نشان دهنده این موضوع است که انواع حافظه را نمی توانیم صرفاً براساس زمان تقسیم بندی نماییم، بلکه میزان استفاده از اطلاعات تعیین کننده در دسترس بودن یا عدم دسترسی به آن اطلاعات است و حافظه کاری، حافظه ای است که به سایر اجزای شناخت خدمت رسانی می کند.

۹۴- گزینه «۳»

(تینا پوارزاده، حافظه و علل فراموشی، صفحه ۹۰ و ۹۱)

**تشریح گزینه های دیگر:**  
گزینه «۱»: گام به حافظه سپردن، رمزگردانی نام دارد.  
گزینه «۲»: حافظه، ابزاری برای گذر از شناخت پایه (مثل توجه و ادراک) به شناخت عالی است.

گزینه «۴»: سه مرحله حافظه به ترتیب عبارتند از: رمزگردانی - ذخیره سازی یا اندوزش - بازبایی

۹۵- گزینه «۱»

(فاطمه احمدی مقرم، حافظه و علل فراموشی، صفحه ۹۹)

خطاهای حافظه به دو دسته حذف کردن و اضافه کردن تقسیم می شوند. خطای از نوع حذف کردن را با عنوان فراموشی می شناسیم. در این خطا فرد بخش هایی از خاطرات به یاد سپرده شده را فراموش می کند.

برخی افراد در یادآوری اطلاعات گذشته به تحریف خاطرات یا افسانه باقی روی می آورند. این موارد نوعی از خطای «اضافه کردن» است. در این خطا فرد چاله های ایجاد شده را پر می کند. یکی از رایج ترین خطاهای اضافه کردن یادآوری غیرواقعی رویدادی است که قبلاً اتفاق نیفتاده، اما فرد ادعا می کند آن رویداد اتفاق افتاده است. گزینه «۱»، حسین خاطراتی را به یاد می آورد که قبلاً برای او اتفاق نیفتاده و نوع خطای او از نوع اضافه کردن است.

۹۶- گزینه «۳»

(فاطمه احمدی مقرم، حافظه و علل فراموشی، صفحه ۹۸)

حافظه با توجه به نوع اطلاعات به دو نوع معنایی و رویدادی تقسیم می شود. دانش عمومی در حافظه معنایی ذخیره می شود. پرسش هایی که در برگیرنده دانش عمومی است، اشاره به حافظه معنایی دارد. پرسش هایی که در برگیرنده تجربه شخصی است و به یک زمان و مکان مشخص مربوط می شود، اشاره به حافظه رویدادی دارد.

۹۷- گزینه «۳»

(مهرشاه ایمانی نسب، حافظه و علل فراموشی، صفحه ۱۱۱)

بهترین شیوه کنترل اثر گذشت زمان، مرور اطلاعات در زمان مناسب است.

**نکته مهم درسی:**

یکی از فنون برای بهسازی حافظه، مرور کارآمد است. برای کنترل اثر گذشت زمان، از مرور مناسب استفاده کنید.

۹۸- گزینه «۱»

(مهرشاه ایمانی نسب، حافظه و علل فراموشی، صفحه ۱۰۸)

استفاده از مثال های مختلف جهت تبیین یک مفهوم به بسط معنایی اشاره دارد به طوری که هر چه مثال های بیشتری در رابطه با یک مفهوم داشته باشیم، مفهوم مورد نظر بهتر در حافظه می ماند.

۹۹- گزینه «۴»

(ریحانه فرابغشی، تفکر (۱) حل مسئله، صفحه ۱۱۶)

زمانی احساس مسئله می کنیم که بدانیم هدف چیست، وقتی هدف روشن نباشد، درک از مسئله ناقص است.

۱۰۰- گزینه «۱»

(ریحانه فرابغشی، تفکر (۱) حل مسئله، صفحه ۱۱۶)

غیر متخصص بودن محمد، بیانگر توانمندی های محدود وی می باشد و اصولاً زمانی احساس مسئله می کنیم که امکانات و توانمندی های ما محدود باشند، بسیاری از افراد، توانمندی های خود را نمی شناسند و عدم شناسایی دقیق توانمندی ها باعث به کارگیری راه حل های غیرمنطقی می شود.

بروزترین و برترین  
سایت کنکوری کشور

**WWW.KONKUR.INFO**

**K**onkur  
**info**

<https://konkur.info>