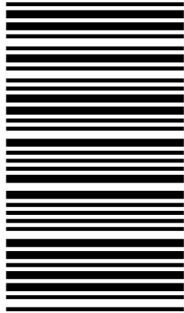


بروزترین و برترین
سایت کنکوری کشور

WWW.KONKUR.INFO

Konkur
info

<https://konkur.info>



362A

کُد کنترل

362

A

خارج از کشور

اگر دانشگاه اصلاح شود مملکت اصلاح می‌شود.
امام خمینی (ره)



جمهوری اسلامی ایران
وزارت علوم، تحقیقات و فناوری
سازمان سنجش آموزش کشور

دفترچه شماره ۲ از ۲
صبح چهارشنبه
۱۴۰۲/۰۴/۱۴

آزمون اختصاصی (سراسری) ورودی دانشگاه ها و مؤسسات آموزش عالی نوبت دوم - تیر ماه سال ۱۴۰۲

گروه آزمایشی علوم انسانی

ملاحظات	زمان پاسخ‌گویی	تا شماره	از شماره	تعداد سؤال	مواد امتحانی	ردیف
۸۰ سوال ۷۵ دقیقه	۲۰ دقیقه	۱۰۰	۸۱	۲۰	زبان عربی	۱
	۲۰ دقیقه	۱۱۳	۱۰۱	۱۳	تاریخ	۲
		۱۲۵	۱۱۴	۱۲	جغرافیا	۳
	۲۰ دقیقه	۱۴۵	۱۲۶	۲۰	فلسفه و منطق	۴
	۱۵ دقیقه	۱۶۰	۱۴۶	۱۵	اقتصاد	۵

استفاده از ماشین حساب ممنوع می‌باشد

این آزمون نمره منفی دارد

حق چاپ، تکثیر و انتشار سؤالات به هر روش (الکترونیکی و.....) پس از برگزاری آزمون، برای تمامی اشخاص حقیقی و حقوقی تنها با مجوز این سازمان مجاز می‌باشد و با متخلفین برابر مقررات رفتار می‌شود

<https://konkur.info>

* داوطلب گرامی، عدم درج مشخصات و امضا در مندرجات جدول زیر، به منزله عدم حضور شما در جلسه آزمون است.

اینجانب با شماره داوطلبی با آگاهی کامل، یکسان بودن شماره سندلی خود را با شماره داوطلبی مندرج در بالای کارت ورود به جلسه، بالای پاسخ نامه و دفترچه سؤالات، نوع و کد کنترل درج شده بر روی دفترچه سؤالات تأیید می نمایم.

امضا:

■ ■ عین الأنسب للجواب عن الترجمة أو المفهوم من أو إلى العربية (۸۱ - ۸۸)

۸۱- ﴿ فِيمَا رَحْمَةٍ مِنَ اللَّهِ لَئِنَّ لَهُمْ، وَلَوْ كُنْتَ فَظًّا غَلِيظَ الْقَلْبِ لَانْفَضُّوا مِنْ حَوْلِكَ ﴾:

(۱) پس از برکت رحمت الله با آنان نرم شده‌ای، چه اگر خویی تند داشتی و سنگین دل بودی بی گمان از پیرامون تو گریخته بودند!

(۲) پس به برکت رحمتی از الله است که نسبت به آنان نرمش بخرج داده‌ای، زیرا اگر بدخو و سنگدل می بودی از اطرافت می گریختند!

(۳) پس با رحمت خداوند است که با آنها نرم خو گشته‌ای، و چنانچه بدخو و سنگین دل می بودی از پیرامون تو پراکنده شده بودند!

(۴) پس به رحمتی از خداوند با آنان نرم شدی، و چنانچه تندخو و سنگدل بودی قطعاً از اطرافت متفرق می شدند!

۸۲- « أَعْلَى الْمَرَاتِبِ فِي الْإِنْسَانِيَّةِ هُوَ أَنْ كُلَّ عَمَلٍ صَالِحٍ تَفْعَلُهُ يَكُونُ فِي نَظَرِكَ صَغِيرًا، وَ كُلُّ عَمَلٍ سَيِّئٍ تَقُومُ بِهِ تَعَدُّهُ كَبِيرًا »!:

(۱) برترین رتبه‌ها در انسانیت همان است که هر کاری که انجام می دهی و خوب بوده در نظرت کوچک باشد، و هر کار بدی که به آن اقدام کردی بزرگ بشمارد!

(۲) برترین درجه‌ها در انسان بودن در دیدگاه تو است که هر عمل نیکی را انجام می دهی کوچک، و هر عمل خطایی را که بدان اقدام کنی بزرگ پنداری!

(۳) عالی ترین مرتبه‌ها در انسانیت آن است که هر کار خوبی که انجام دهی در نگاه تو کوچک باشد، و هر عمل بدی را انجام دهی آن را بزرگ بشمار آوری!

(۴) عالی ترین درجه در انسان بودن به این است که هر کار صالحی را که انجام می دهی از نظر تو کوچک باشد، و هر کار اشتباهی که انجام داده‌ای بزرگ پنداری!

۸۳- « لَا تَسْتَشِيرُ مَنْ لَا يَعْمَلُ بِمَا يَقُولُهُ، فَإِنَّهُ لَا يَسْتَطِيعُ أَنْ يَهْدِيكَ، لِأَنَّهُ هُوَ نَفْسُهُ قَدْ ضَلَّ عَنْ سَبِيلِ الْحَقِّ! »:

(۱) با کسی که به آنچه می‌گوید عمل نمی‌کند مشورت مکن، چه او نمی‌تواند تو را هدایت کند، زیرا او خود از راه حق گمراه شده است!

(۲) هرگز با کسی که به آنچه می‌گوید عمل نمی‌کند مشورت نکن، که او نمی‌تواند راهنمای تو باشد، از آنرو که خود از راه درست گم گشته است!

(۳) نباید با کسی که به گفته خود عمل نمی‌کند مشورت کنی، چه نمی‌تواند تو را راهنمایی کند، زیرا او از راه حق گم گشته است!

(۴) از کسی که به آنچه می‌گوید عمل نمی‌کند، مشورت نخواه، زیرا کسی که از راه درست گمراه است نمی‌تواند هدایتگر باشد!

۸۴- « تَمَّتِ الْأَبْحَاثُ الَّتِي كُنْتُ قَدْ بَدَأْتُهَا مِنْذُ تِسْعَةِ أَشْهُرٍ حَوْلَ خَوَاصِّ الْأَعْشَابِ الطَّبِيبَةِ وَاسْتِعْمَالِهَا فِي مَعَالِجَةِ الْأَمْرَاضِ الْمُخْتَلِفَةِ »:

(۱) تحقیقاتم را که از هفت ماه گذشته در مورد خاصیت گیاهان دارویی و کاربرد آنها در معالجه بیماری‌های گوناگون شروع نمودم، به اتمام رساندم.

(۲) پژوهشهایی را که درباره خاصیت گیاهان طبی و کاربرد آنها در مداوای بیماری‌های گوناگون از نه ماه پیش شروع کرده بودم، به انجام رساندم.

(۳) تحقیقاتی که از نه ماه پیش پیرامون خواص گیاهان دارویی و کاربردهای آنها در معالجه بیماری‌های مختلف آغاز کرده بودم، به اتمام رسید.

(۴) پژوهشهایی که پیرامون خواص گیاهان پزشکی و کاربردهای آنها در بهبودی بیماری‌های مختلف از هفت ماه گذشته آغاز کردم، تمام شد.

۸۵- « تَنْقَرُ بَعْضُ الطَّيُورِ جَذْوَعَ الْأَشْجَارِ الصَّلْبَةِ بِمَنْقَارِهَا لِتَصْنَعَ عَشَّهَا، وَ إِنْ لَمْ يُخْلَقْ بِدَنْهَا مَنَاسِبًا لِهَذَا الْعَمَلِ لَكَانَ يَضُرُّهَا عَمَلُهَا! »: بعضی پرندگان

(۱) تنه‌هایی را که درختان سخت دارند با منقار خود می‌کوبند بخاطر اینکه لانه خود را بسازند، و چنانچه بدن آنها مناسب خلق نشده بود بی‌شک این کارشان به ضررشان بود!

(۲) برای اینکه لانه‌شان را بسازند با منقارهای خود تنه‌های سخت درختان را می‌کوبند، و چنانچه بدنشان مناسب آفریده نمی‌شد این کارشان به آنها زیان می‌رساند!

(۳) برای ساخته شدن لانه‌شان با منقار خود به تنه‌های درختان سخت نوک می‌زنند، و اگر نبود که بدنشان مناسب این کار خلق شده کارشان به آنها صدمه می‌زد!

(۴) تنه‌های سخت درختان را با منقار خود نوک می‌زنند تا لانه خود را بسازند، و اگر بدنشان مناسب این کار آفریده نمی‌شد حتماً کارشان به آنها ضرر می‌زد!

۸۶- عین الصحیح:

- (۱) قد عَرَفْنَا التَّجْرِبَةَ طُرُقًا مُخْتَلِفَةً لِاسْتِخْرَاجِ النِّفْطِ: ما با تجربه راههای مختلف استخراج نفت را یاد گرفته‌ایم!
- (۲) من هو الَّذِي يُحَاوِلُ دَائِمًا إِنْكَارَ كُلِّ مَا يَعْرِفُهُ، إِلَّا الْكُذَّابَ: کیست آنکه همیشه تلاش می‌کند همه آنچه را می‌داند انکار کند، بجز دروغگو!
- (۳) كَبُرَ ذَنْبًا أَنْ تَكُونَ حَسُودًا، لِأَنَّه لَا يَنْزِعُ مِنَ الْحَسَدِ إِلَّا الْحَسُودُ: گناه بزرگی است که حسود باشی، زیرا حسد بجز حسود را آزرده نمی‌کند!
- (۴) إِنَّ النَّجَاحَ أَجْرٌ مَنْ لَا يَقْنَطُ مِنَ الْمَصَائِبِ الَّتِي أُصِيبَ بِهَا: موفقیت پاداش کسی است که مصیبت‌هایی که به آنها دچار شده است ناامیدش نمی‌کند!

۸۷- عین الخطأ:

- (۱) أنشد الشاعر شعراً عمّن يشتغل بزينة الدنيا الفانية: شاعری شعری سرود درباره هرکس که به زینت دنیای فانی سرگرم است؛
- (۲) و الآمال تَعْرَهُ و الوقت ينتهي بغتة: درحالیکه آرزوها او را فریب می‌دهد و ناگهان وقت تمام می‌شود؛
- (۳) فعندما يلتفت إلى المستقبل، الخوف يضمُّه: پس هنگامی که به آینده توجه می‌کند، ترس او را فرا می‌گیرد؛
- (۴) و لمّا يراجع ماضيه يرى أنه لا ذخيرة في يده: و وقتی که به گذشته‌اش مراجعه می‌کند می‌بیند که هیچ اندوخته‌ای در دستش نیست!

۸۸- «ماهها بعد کشاورز مشاهده کرد که سبزیجات در مزرعه در معرض خورده شدن و تلف گشتن قرار می‌گیرد». عین الصحیح:

- (۱) بعد شهر شاهد المزارع أنّ الخضراوات بالمزرعة تتعرض للأكل و التلف!
- (۲) بعد أشهر رأى الفلاح أنّ خضراوات المزرعة تتعرض للأكل و الإتلاف!
- (۳) بعد كم شهر شاهد الفلاح أنّ الخضراوات و هي في المزرعة قد أكلت و تلفت!
- (۴) بعد بضعة أشهر رأى المزارع في داخل المزرعة أنّ الخضراوات قد أكلت و تلفت!

■ ■ اقرأ النَّصَّ التَّالِيَّ ثُمَّ أَجِبْ عَنِ الْأَسْئَلَةِ (۸۹- ۹۳) بما يناسب النَّصَّ:

في عصر العباسيين نُواجه حضورَ ثقافاتٍ مختلفة في المجتمع. إحدى هذه الثقافات كانت الثقافة اليونانية التي تُعدُّ بمنزلة الثقافة الغربية في ذلك العصر، و في المراكز التي أسستها الحكومة إضافة إلى الكتب اليونانية قام المترجمون بترجمة الكتب الفارسية و الهندية أيضًا.

مما جديرٌ بالملاحظة هو أنّ المترجمين لم يقوموا بترجمة آثارٍ من الأدب اليوناني كما ترجموا المنطق اليوناني و الفلسفة اليونانية، مع أنّهم لم يغفلوا ما يُعادلها عند الفرس و الهنود. و لعلّ السبب يعود إلى اختلاف الأذواق و كذلك كثرة ذكر الآلهة في هذه الآثار المملوءة بالأساطير!

و هكذا جاء العقل اليوناني الذي يميل إلى التحليل و التعليل في المجردات و العقل الهندي الذي يميل إلى التأمل و الزهد و العقل الفارسي الذي تتغلب عليه المادة و يهتم بالتفخيم و كذلك الاهتمام بالموسيقى، و قد أثر كل واحد منها على ثقافتنا و حياتنا حتى يومنا هذا!

٨٩- كيف أثرت الثقافات الثلاثة المذكورة في النص على حياتنا الثقافية؟ عيّن الخطأ:

- (١) من آثار العقل اليوناني التأمل و التدقيق في أمور غير محسوسة لأشاهد.
- (٢) يدعو العقل الفارسي إلى المبالغة و الزينة أثناء بيان المسألة و كذلك يهتم بالنعّمت.
- (٣) الثقافة الهندية تدعو إلى ترك الدنيا و نعماتها و تُشجّع الناس على القناعة و ترك الدنيا.
- (٤) إنّ هذه الثقافات قد أثرت أثرها في عصرها و لم يبقَ منها شيء حتى يؤثر علينا في زماننا هذا.

٩٠- عيّن الخطأ:

- (١) إنّ مراكز الترجمة قامت بترجمة الآثار الأدبية من الأدب الفارسي.
- (٢) الآثار الأدبية من الهند ك «كليلة و دمنة» قد تُرجمت في العصر العباسي.
- (٣) تُرجمت «الإلياذة» و هي من أشهر الآثار الأدبية اليونانية في العصر العباسي.
- (٤) ما دخل في المجتمعات الإسلامية كانت فكرة اليونانيين، لا ذوقهم و رؤيتهم الأدبية.

٩١- عيّن سؤالاً لم يأت جوابه في النص:

- (١) ما هي ميزة الآثار الأدبية اليونانية؟
- (٢) كيف كان المترجم يختار كتاباً للترجمة؟
- (٣) لماذا لم يقيم المترجمون بترجمة الآثار الأدبية من اليونانية إلى العربية؟
- (٤) كيف دخلت الثقافة الغربية في المجتمع الإسلامي في العصر العباسي؟

■ عيّن الخطأ في الإعراب و التحليل الصرفي (٩٢ و ٩٣)

٩٢- « نواجه - كانت - مختلفة - الملاحظة »:

- (١) الملاحظة: اسم - مفرد مؤنث - مصدر (من باب مفاعلة) - معرّف بأل - معرب / مجرور بحرف الجر؛
بالملاحظة: جار ومجرور
- (٢) مختلفة: اسم - مفرد مؤنث - اسم مفعول (مصدره: اختلاف) - معرب / صفة و مجرور بالتبعية
للموصوف «ثقافات»

- (٣) نواجه: فعل مضارع - للمتكلّم مع الغير - مزيد ثلاثي (من باب مفاعلة) - معلوم / فعل و مع فاعله جملة فعلية
- (٤) كانت: فعل ماضٍ - للمؤنث الغائبة - مجرد ثلاثي / فعلٌ من الأفعال الناقصة، خبره «الثقافة» و منصوب

٩٣- « السبب - التحليل - يقوموا - تتغلب »:

- (١) تتغلب: فعل مضارع - للمخاطب - مزيد ثلاثي (من باب تفعّل) - لازم / فعل و فاعله «المادّة» والجملة فعلية
- (٢) السبب: اسم - مفرد مذكر - معرّف بأل - معرب / اسم «لعلّ» المشبهة بالفعل و منصوب و خبره «يعود...»
- (٣) التحليل: اسم - مفرد مذكر - مصدر (من باب تفعيل) - معرب / مجرور بحرف الجر؛ إلى التحليل: جار ومجرور
- (٤) يقوموا: فعل مضارع - للجمع الغائب - مجرد ثلاثي - معلوم / فعل و مع «لم» النافية يعادل الماضي

النقلي في الفارسية

■ ■ عین المناسب للجواب عن الأسئلة التالية (٩٤-١٠٠)

٩٤- عین الخطأ في ضبط حركات الحروف:

- (١) في يومٍ من الأيام شاهدت كسرى فلاحاً عجوزاً يغرِسُ فسيلةً جوزاً!
- (٢) يمّ يطيرُ السنجابُ الطائرُ حين يقفزُ من شجرةٍ إلى شجرةٍ!
- (٣) أخذَ يُنادي أصحابه و لكنهم ظنّوا أنه يكذبُ من جديد!
- (٤) ستشاهدُ مشاكلَ جديدةً في البيئة مُشاهدةً مؤلمةً!

٩٥- عین ما لايناسب مفهوم العبارة: «لاخير في قول إلا مع الفعل»:

- (١) دو صد گفته چون نیم کردار نیست بزرگی سراسر به گفتار نیست!
- (٢) اگر بخواهی از هر دو سر آبروی همه راستی کن همه راست گوی!
- (٣) کار کن کار بگذر از گفتار کاندیرین راه کار دارد کار!
- (٤) کسی کو به دانش توانگر بود ز گفتار کردار بهتر بود!

٩٦- عین الفعل يمكن أن يكون وقوعه في زمانين:

- (١) من يلعب بذنب الأسد جهلاً يقع في مشاكل لاينتظرها!
- (٢) من تطبخ الخبز من العجين بسهولة غير الخبازة الماهرة!
- (٣) من تخلص من الإعجاب بنفسه تقدّم في المجالات المختلفة!
- (٤) من يحصل على العلم و ينتفع به و ينفع الآخرين إلا العالم الخبير!

٩٧- عین ما فيه عددٌ يختلف نوعه عن الباقي:

- (١) يوم أمس نزل المطرُ لثلاث ساعات فقط و لكن في اليومين الآتيين سينزل أيضاً!
- (٢) بقي تسعة طلاب في المدرسة ليُرَتَبوا صفناً للحفلة، و رجع أحد عشر طالباً إلى بيوتهم!
- (٣) تُقيم المدرسة خمس مسابقات رياضية، و واحدٌ من أصدقائي سيشارك في إحداها!
- (٤) سنقرأ اليوم الدرس الأول من كتاب الفيزياء و نقرأ بعد ذلك الدروس الثلاثة الأخرى!

٩٨- عین التأكيد يكون للجملة بأجمعها:

- (١) لا يأكل الحسدُ إلا الحسنات كما تأكل النارُ الحطب!
- (٢) إن أكره الأعمال هو أن تدعو الناس إلى التفرقة!
- (٣) شجع المتفردون فريقهم الفائز تشجيعاً!
- (٤) إنما الإنسان نائمٌ فإذا مات انتبه!

٩٩- عَيْنِ النعت (الصفة) اسم تفضيل:

- (١) يرفع فائزُ هذه المباراة الأقوى عَلمَ بلاده و نحن كلنا نفتخر به!
- (٢) إكتسب هؤلاء التلاميذُ أقلَّ درجة في دروسهم و أصبحوا راسبين!
- (٣) جُعِلَ اللّوح الأبيض أمام الصّف ليُشاهد التلاميذ ما كُتِب عليه بدقّة!
- (٤) أكثر الحُجاج عادوا إلى بلدهم بعد أداء مناسكهم في مكّة المكرمة!

١٠٠- عَيْنِ المنادى:

- (١) متجري يقع في شارعٍ مُزدحمٍ، و هذا الأمرُ أنفعُ لي!
- (٢) متجري جهّزته ليأتي الناسُ إليه و يأخذون ما يحتاجون!
- (٣) متجري صيرتُك جميلاً لتجذب كثيراً من الذين يمرّون بك!
- (٤) متجري جعلته مكاناً لبيع أنواع السراويل بأسعارٍ رخيصة!

۱۰۱- در هزاره سوم قبل از میلاد، کدام رویداد، موجب تبادل بیشتر فرهنگ و تمدن در بین‌النهرین شد؟

- ۱) تأسیس سلسله اموری‌ها و اهمیت یافتن بابل در تجارت بین‌المللی
- ۲) موفقیت شهرهای جنوب بین‌النهرین (سومر) در تشکیل حکومت و تأسیس دولت-شهرها
- ۳) تشکیل یک امپراتوری بزرگ توسط سارگن اکدی که از مدیترانه تا زاگرس گسترده بود.
- ۴) افزایش جمعیت و تولید مازاد بر خوراک که گسترش روستاها و شکل‌گیری شهرها را در پی داشت.

۱۰۲- کدام مورد دربارهٔ کومیس یا گنت، درست است؟

- ۱) در روم باستان، مأمور ویژه امپراتور بود و بر عملکرد مقامات ایالتی نظارت می‌کرد.
- ۲) یک نهاد اداری متعلق به دوره جمهوری رُم بود و در قرون میانه، شارل بزرگ آن را احیا کرد.
- ۳) میراث روم باستان بود و به مقامات زیردست کنسول‌ها اشاره داشت که قلمرو روم را اداره می‌کردند.
- ۴) نهاد اداری متعلق به امپراتوری روم باستان بود و فرانک‌ها برای اداره مناطق مختلف امپراتوری خود آن را احیا کردند.

۱۰۳- با توجه به واقعیات تاریخی در دوره هخامنشیان، امکان وقوع کدام موقعیت زیر وجود داشته است؟

- ۱) یکی از نجبای مادی، فرماندهی یک ناو ایرانی در نبرد سالامیس را عهده‌دار بود.
- ۲) داریوش یکم، یکی از نجبای بلندپایه اهل فنیقیه را به ریاست انبارشاهی منصوب کرد.
- ۳) چند جوان ورزیده پارسی و مادی، دوره آموزش ویژه در سپاه جاویدان را با موفقیت گذراندند.
- ۴) کمبوجیه یک نظامی بلندپایه پارسی را به فرماندهی ناوهای ایرانی در خلیج فارس منصوب کرد.

۱۰۴- کدام موارد از نقش برجسته‌های دوره هخامنشیان، قابل استخراج است؟

الف: هنر بافندگی این دوره در اوج قرار داشته است.

ب: کاخ پادشاه در تخت جمشید با قالی‌های نفیس مغروش بوده است.

ج: هنرمندان هخامنشی، از هنرمندان آشوری الهام گرفته‌اند.

د: زنان در مدیریت امور اداری نقش مهمی داشته‌اند.

- ۱) «ب» و «ج» ۲) «ب» و «د» ۳) «الف» و «ج» ۴) «الف» و «د»

۱۰۵- در کدام مورد، توصیف درستی دربارهٔ رویدادها یا روندهای تاریخ‌نگاری در ایران آمده است؟

- ۱) تاریخ‌نگاری در قرن دهم، نسبت به قرن نهم هجری از رواج و رونق بیشتری برخوردار شد.
- ۲) تألیف متون تاریخی با تمرکز مورخ بر توصیف اقدامات یک فرمانروا، از دوره تیموریان مرسوم شد.
- ۳) ظهور سلسله‌های محلی، امکان پیوستگی تاریخ‌نویسی محلی با تاریخ‌نویسی عمومی را فراهم آورد.
- ۴) اتمام تألیف تاریخ سیستان در قرن ۸ هجری قمری، نقطه پایان تاریخ‌نگاری محلی در ایران بود.

۱۰۶- مؤلفان کتاب درسی تاریخ (۲) پایه یازدهم علوم انسانی، از آثار سیره‌نویسان برای توضیح کدام رویدادها استفاده کرده‌اند؟

الف: رقابت و درگیری‌های پیاپی دو قبیله اوس و خزرج قبل از هجرت پیامبر(ص) به یثرب

ب: علل اصلی مخالفت مشرکان مکه با اسلام پس از سال سوم بعثت پیامبر(ص)

ج: انعقاد پیمان برادری میان مسلمانان پس از هجرت پیامبر(ص) به یثرب

د: منابع مالی حکومت اسلامی مدینه در دوره پیامبر اسلام(ص)

- ۱) «الف» و «ج» ۲) «ب» و «د» ۳) «الف» و «ب» ۴) «ج» و «د»

- ۱۰۷- کدام موارد درباره مقایسه دو حکومت علویان طبرستان و فاطمیان مصر، درست است؟
 الف: علویان زودتر از فاطمیان موفق به تشکیل حکومت شدند.
 ب: هر دو، عباسیان را به رسمیت نمی شناختند و خلافت را حق خود می دانستند.
 ج: عباسیان نسب علوی هر دو را انکار می کردند.
 د: هر دو، مستقیماً توسط نیروهای خلافت عباسی مورد حمله نظامی قرار گرفتند.
 (۱) «ب» و «ج» (۲) «ج» و «د» (۳) «الف» و «ب» (۴) «الف» و «د»
- ۱۰۸- کدام مورد درباره زمان وقوع رویدادهای زیر، درست است؟
 الف: پایان حکومت شاهرخ تیموری
 ب: تسلط عثمانی‌ها بر قسطنطنیه و پایان کار بیزانس
 ج: پایان فرمانروایی مسلمانان بر اندلس
 (۱) «ب» و «ج» پس از «الف» روی داده است.
 (۲) «ب» و «ج» قبل از «الف» روی داده است.
 (۳) «ب» قبل از «الف» و «ج» پس از آن روی داده است.
 (۴) «ج» قبل از «الف» و «ب» پس از آن روی داده است.
- ۱۰۹- در جنبش اصلاح دین در اروپا طی سده‌های ۱۴ تا ۱۷ میلادی، انسان‌گرایان به کدام اقدامات و برنامه‌های کلیسا انتقاد داشتند؟
 (۱) دخالت کلیسا در امور سیاسی - آموزه‌های کلیسا درباره انسان و خدا
 (۲) برخی ناهنجاری‌های اخلاقی کشیشان - دخالت کلیسا در امور سیاسی
 (۳) آموزه‌های کلیسا درباره انسان و خدا - شیوه تعلیم و تربیت و محتوای آموزشی در مدارس و دانشگاه
 (۴) شیوه تعلیم و تربیت و محتوای آموزشی در مدارس و دانشگاه - برخی ناهنجاری‌های اخلاقی کشیشان
- ۱۱۰- مؤلفین کتاب درسی تاریخ (۳): ایران و جهان معاصر، برای توضیح موارد زیر به کدام منابع استناد کرده‌اند؟
 الف: نابودی و ضعف مراکز قدیمی و پررونق صنایع دستی ایران در دوره قاجار
 ب: تلاش معماران ایرانی دوره قاجار برای حفظ قواعد و اصول معماری سنتی ایرانی
 ج: روابط رژیم پهلوی با رژیم صهیونیستی در دهه ۱۳۴۰ شمسی
 (۱) «الف» و «ب»: گزارش‌های اروپائیان ، «ج»: اسناد
 (۲) «الف»: نوشته‌های اروپائیان ، «ب»: بناها و آثار ، «ج»: اسناد
 (۳) «الف» و «ج»: تحقیقات و پژوهش‌های جدید ، «ب»: تصاویر و عکس‌ها
 (۴) «الف»: گزارش‌های مورخان ایرانی ، «ب»: بناها و آثار ، «ج»: تحقیقات جدید
- ۱۱۱- کدام مورد درباره شیوه‌ها و اشکال زمینداری در ایران دوره قاجار، درست است؟
 (۱) در غیاب خاندان‌های زمیندار، شیوه تولید سهم‌بری دهقانی توسعه یافت.
 (۲) منظور از املاک سلطنتی همان اراضی خاصه است که در دوره صفوی نیز وجود داشت.
 (۳) چهار شیوه زمینداری این دوره عبارت بودند از: سلطنتی، دیوانی، اربابی و خاصه.
 (۴) مستوفیان وزارت مالیه، بر تمام اراضی کشور - فارغ از نوع مالکیت آنها - نظارت می کردند.

- ۱۱۲- کدام مورد دربارهٔ تقدم و تأخر رویدادهای زیر - مربوط به جنبش ملی شدن صنعت نفت ایران - درست است؟
- الف: انگلستان به تهدید نظامی ایران پرداخت.
 ب: انگلستان خرید نفت ایران را تحریم کرد.
 ج: دیوان بین‌المللی لاهه، رأی خود به سود ایران را صادر کرد.
 د: دولت ایران، روابط سیاسی خود را با لندن قطع کرد.
- (۱) «د» متأخرترین رویداد نسبت به سایر رویدادها است. (۲) «ج» متأخرین رویداد نسبت به سایر رویدادها است.
 (۳) «ب» پس از «د» روی داد. (۴) «الف» پس از «ج» و «د» روی داد.
- ۱۱۳- پس از پیروزی انقلاب اسلامی، دستگیری سران جنایتکار رژیم پهلوی به کدام نهاد انقلابی سپرده شد؟
- (۱) سپاه پاسداران انقلاب اسلامی (۲) دولت موقت
 (۳) دادگاه‌ها و دادرهای انقلاب اسلامی (۴) کمیته انقلاب اسلامی

۱۱۴- با توجه به موارد زیر، کدام گزینه درست نیست؟

الف: توده هوای مرطوب غربی

ب: توده هوای مرطوب موسمی

ج: توده هوای سرد و خشک سیبری

د: توده هوای گرم و خشک عربستان

- (۱) مورد «ج» از نظر اثرات آب‌وهوایی، با مورد «د» و از نظر زمان ورود به ایران، با مورد «ب» متفاوت است.
 (۲) مورد «الف» از نظر زمان ورود به ایران، با مورد «د» و از نظر اثرات آب‌وهوایی، با مورد «ب» مشترک است.
 (۳) مورد «الف» از نظر زمان ورود به ایران، با مورد «ب» و از نظر اثرات آب‌وهوایی، با مورد «د» متفاوت است.
 (۴) مورد «ج» از نظر اثرات آب‌وهوایی، با مورد «ب» و از نظر زمان ورود به ایران، با مورد «الف» مشترک است.

۱۱۵- کدام مورد براساس متن زیر به‌درستی تنظیم شده است؟

«محدوده ناهمواری‌های مریخی در تقسیمات کشوری ایران به‌صورتی است که تحت قلمروی اداری دو استاندار قرار گرفته است.»

- (۱) ناهمواری‌های مریخی در دو استان کرمان و سیستان و بلوچستان قرار دارد و از موقعیت ریاضی پایین‌تری نسبت به گل‌فشان‌ها برخوردار است.
 (۲) ناهمواری‌های مریخی در دو استان هرمزگان و سیستان و بلوچستان قرار دارد و از موقعیت مطلق بالاتری نسبت به گل‌فشان‌ها برخوردار است.
 (۳) مرزهای اداری و سیاسی براساس انتخاب و تصمیم‌گیری انسان‌ها تعیین می‌شود و بنابراین ممکن است چند استان در یک ناحیه طبیعی قرار گیرند.
 (۴) مرزهای اداری و سیاسی بر مبنای انتخاب و تصمیم‌گیری انسان‌ها تعیین می‌شود و بنابراین ممکن است یک ناحیه طبیعی، در بیشتر از یک استان قرار گیرد.

۱۱۶- «کانون‌های آبگیر فصلی، ذخیره برف خود را تا حفظ می‌کنند. چنانچه ذوب برف»

- (۱) ابتدای ماه‌های گرم سال - به‌صورت تدریجی باشد، امکان نفوذ بیشتری را فراهم می‌کند و مشارکت بیشتری در وقوع لغزش دارد.
 (۲) ابتدای ماه‌های گرم سال - به‌صورت تدریجی باشد، امکان نفوذ کمتری را فراهم می‌کند و نقش کمتری در وقوع لغزش دارد.
 (۳) انتهای ماه‌های گرم سال - به‌صورت ناگهانی باشد، امکان نفوذ بیشتری را فراهم می‌کند و مشارکت بیشتری در وقوع سیل دارد.
 (۴) انتهای ماه‌های گرم سال - به‌صورت ناگهانی باشد، امکان نفوذ کمتری را فراهم می‌کند و نقش کمتری در وقوع سیل دارد.

۱۱۷- با بررسی موارد زیر در خصوص دریا‌های شمال و جنوب کشورمان، کدام مورد درست است؟

- الف: از مناطق ژئوپلیتیک جهان به‌شمار می‌روند که در آن سه عامل جغرافیا، سیاست و قدرت بر هم تأثیر می‌گذارند.
 ب: وجود منابع نفت و گاز و بهره‌برداری از آن، از دلایل اهمیت اقتصادی و تجاری این دریا محسوب می‌شود.
 ج: از جمله دلایل این دریا، وجود شرایط مناسب برای مشاغل مانند صیادی و پرورش میگو است.
 (۱) موارد «الف» و «ب» بین خلیج فارس و دریای عمان و مورد «ج» بین دریای خزر و دریای عمان مشترک است.
 (۲) موارد «الف» و «ج» بین دریای عمان و خلیج فارس و مورد «ب» بین دریای خزر و دریای عمان مشترک است.
 (۳) موارد «الف» و «ب» بین دریای خزر و خلیج فارس و مورد «ج» بین دریای عمان و خلیج فارس مشترک است.
 (۴) موارد «ب» و «ج» بین دریای خزر و خلیج فارس و مورد «الف» بین دریای عمان و خلیج فارس مشترک است.

۱۱۸- کدام مورد دلیل مناسبی برای متن زیر ارائه داده است؟

«بیابان‌های گرم، عمدتاً در نواحی مجاور مدار رأس‌السرطان و رأس‌الجدی واقع شده‌اند.»

- ۱) هوای سردشده در نواحی فوقانی استوا با حرکت به سمت عرض‌های بالاتر، سرد و سنگین می‌شود و فرو می‌نشیند.
- ۲) نواحی جنب استوایی به‌دلیل سرد و سنگین شدن، هوای مرطوب و شرایط بارندگی جبهه‌ای خود را از دست می‌دهد.
- ۳) نواحی جنب استوایی به‌دلیل شکل‌گیری مرکز پرفشار، شرایط بارندگی همرفتی یا سیکلونی خود را از دست می‌دهد.
- ۴) هوای سنگین‌شده در نواحی استوایی، تحت‌تأثیر نیروی کوریولیس به سمت عرض‌های بالاتر حرکت می‌کند.

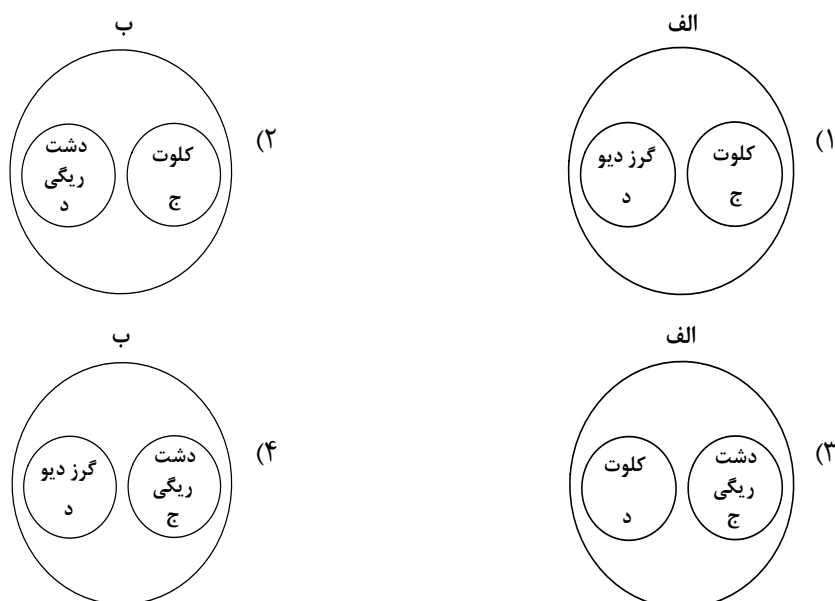
۱۱۹- با توجه به شرایط فرسایش بادی و موارد زیر، کدام تصویر به‌درستی ترسیم شده است؟

الف: اشکال تراکمی و حاصل انباشته شدن ذرات توسط باد در یک مکان

ب: اشکال کاوشی و حاصل کنده‌شدن ذرات و انتقال آن به مکان دیگر

ج: حاصل تخریب بخش نرم‌تر و باقی ماندن بخش‌های سخت و مقاوم‌تر

د: حاصل حمل بخش مواد ریزدانه‌تر و باقی ماندن مواد دانه درشت‌تر



۱۲۰- کدام یک از موارد طرح‌شده متناسب با مشخصات کشور «ایالات متحده آمریکا» تنظیم شده است؟

- الف: همانند اتحادیه اروپا و کشور استرالیا، از مهم‌ترین مراکز دامداری تجاری در جهان به‌شمار می‌رود.
 - ب: علاوه بر دارا بودن مزارع وسیع گندم، بیشتر از ۵۰ درصد ذرت جهان توسط این کشور تولید می‌شود.
 - ج: بیشترین میزان خطوط سریع‌السیار و طولانی‌ترین خط قطار تندروی جهان، متعلق به این کشور است.
 - د: نواحی صنعتی آن بیشتر در شمال شرق از کوه‌های آپالاش تا دریاچه‌های پنج‌گانه، گسترده شده است.
- ۱) موارد «ب» و «د» برخلاف «الف» و «ج» با جغرافیای این کشور مغایرت دارد.
 - ۲) موارد «الف» و «د» برخلاف «ب» و «ج» با جغرافیای این کشور مغایرت دارد.
 - ۳) موارد «ب» و «د» برخلاف «الف» و «ج» با جغرافیای این کشور مطابقت دارد.
 - ۴) موارد «الف» و «د» برخلاف «ب» و «ج» با جغرافیای این کشور مطابقت دارد.

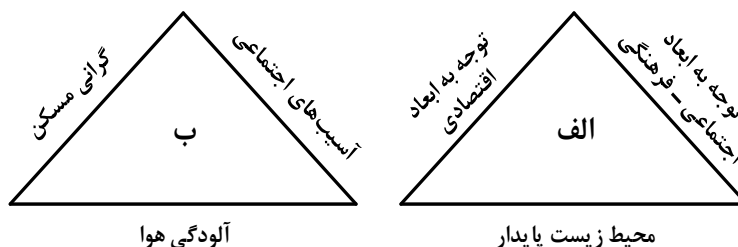
۱۲۱- کدام مورد مطابق با عبارت زیر، تدوین و تنظیم شده است؟

«در جنگ ژاپن و چین، چین نیروها و تدارکاتش را به غرب کشور خود انتقال داد.»

- ۱) کشورهای کوچک که نیروی نظامی مناسب اما کمبود فضا دارند، در فعالیتهای دفاعی خود، مشکل کمتری دارند.
- ۲) وسعت زیاد اگر با کمبود جمعیت و نواحی کوهستانی همراه باشد در امور دفاعی، مشکلاتی به وجود می آورد.
- ۳) وسعت زیاد امری مطلوب است و برای کشوری که نیروی نظامی کافی داشته باشد، نقش مثبتی دارد.
- ۴) موقعیت ریاضی در افزایش یا کاهش قدرت و کیفیت عملیات نظامی یک کشور، بی تأثیر است.

۱۲۲- با توجه به شکل های زیر، کدام مورد عبارت زیر را به درستی کامل می کند؟

«مدیران و برنامه ریزان شهری تلاش می کنند»



- ۱) با دستیابی به پدیده «الف»، از وقوع پدیده «ب» و تبدیل شهرها به مکان های مهاجرپذیر، جلوگیری کنند.
 - ۲) با دستیابی به پدیده «الف»، از وقوع پدیده «ب» و تبدیل شهرها به مکان های مهاجرفرست، جلوگیری کنند.
 - ۳) با جلوگیری از وقوع پدیده «ب»، شرایط پدیده «الف» را فراهم کنند تا مهاجرت روستاها به شهرها، کاهش یابد.
 - ۴) با جلوگیری از وقوع پدیده «الف»، شرایط پدیده «ب» را فراهم کنند تا مهاجرت شهرها به روستاها، کنترل شود.
- ۱۲۳- در عرصه تجارت جهانی، کشور ما، گاز طبیعی را به وسیله حمل و نقل لوله ای به کشورهای ارمنستان، آذربایجان و

عراق صادر می کند. کدام مورد مشخصات این کشورها را در عبارت زیر به درستی کامل می کند؟

«کشور به دلیل داشتن نواحی خودمختار، در بخش اعظم این کشورها، نظام سیاسی وجود دارد.»

- ۱) عراق دارای طولانی ترین مرز با ایران است و همانند آذربایجان - یکپارچه
 - ۲) عراق دارای طولانی ترین مرز با ایران است و برخلاف آذربایجان - فدرال
 - ۳) ارمنستان دارای کوتاه ترین مرز با ایران است و همانند آذربایجان - فدرال
 - ۴) ارمنستان دارای کوتاه ترین مرز با ایران است و برخلاف آذربایجان - یکپارچه
- ۱۲۴- کدام گزینه با توجه به موارد زیر، دلیل مناسبی برای عبارت زیر ارائه می کند؟

«در شرایط فعلی، قطار پرسرعت در کشور ما موجود نیست.»

- الف: در کشور ما در حال حاضر سرعت قطارها بین کلان شهرها حداکثر ۱۶۰ کیلومتر در ساعت است.
- ب: در کشور ما در حال حاضر سرعت قطارها بین کلان شهرها بیشتر از ۱۶۰ کیلومتر در ساعت است.
- ج: معمولاً به قطارهایی که حداکثر ۲۰۰ کیلومتر در ساعت سرعت داشته باشند، قطار پرسرعت گفته می شود.
- د: معمولاً به قطارهایی که بیش از ۲۰۰ کیلومتر در ساعت سرعت داشته باشند، قطار پرسرعت گفته می شود.

۱) «الف» و «ج» ۲) «ج» و «د» ۳) «ب» و «د» ۴) «الف» و «د»

۱۲۵- شرایط استعداد بیشتر وقوع سیل در کدام تصویر، به درستی نمایش داده شده است؟



(۲)



(۱)



(۴)



(۳)

۱۲۶- برای معلوم ساختن کدام مورد، تعریف به کار می‌رود؟

- (۱) علم و دانش بشری به دو قسم تصور و تصدیق تقسیم می‌شود.
- (۲) برخی فیلسوفان غربی به وجود نفس غیرمادی اعتقاد ندارند.
- (۳) مکاتب مهم فلسفی که در جهان اسلام مطرح شده‌اند.
- (۴) انسان در این جهان جاودانه نیست.

۱۲۷- در کدام مورد، هر سه نوع دلالت به کار رفته است؟

- (۱) وقتی سقراط را به دادگاه آوردند، حاضران به احترام شیردلی‌های او در جنگ‌های پلوپونزی، از صندلی‌ها برخاستند.
- (۲) در میانه راه به شهری فرود آمدند که مردمش به پاک‌دستی شهره بودند پس با خیالی آسوده در منزلی ساکن شدند.
- (۳) جهل و غرور دو صفت انسان است که نزد هر جامعه و قومی ناپسند است؛ پس باید از این دو دست شست.
- (۴) شیر خود را سلطان جنگل می‌دانست و حیوانات دیگر تحت فرمان او به سر می‌بردند.

۱۲۸- می‌دانیم که مفهوم B اعم از مفهوم M و مفهوم M اعم از مفهوم A است. نسبت میان A و B با نقیض M، به ترتیب کدام است؟

- (۱) تباین - تباین
- (۲) تباین - عموم و خصوص مطلق
- (۳) تباین - عموم و خصوص من وجه
- (۴) عموم و خصوص مطلق - عموم و خصوص مطلق

۱۲۹- کدام عبارت بیان یک استقرای تعمیمی است؟

- (۱) استعداد علی در ریاضیات عالی است و هربار، موفق به حل مسائل پیچیده‌تری می‌شود، بنابراین شانس او برای آوردن رتبه در المپیاد، زیاد است.
- (۲) از وقتی یادم می‌آید، روزها از ابتدای پاییز کوتاه می‌شوند. با توجه به مدار حرکت زمین به دور خورشید، روزهای آخر پاییز، از همه کوتاه‌ترند.
- (۳) در انتخابات مشخص شد که ۹۰٪ مردم خواستار اداره شهر به شکل شورایی هستند. نظر من هم این است که اداره شورایی، کارآمدتر است.
- (۴) چندین بار، آبریزش چشم پروین با استفاده از نوعی قطره بهبود یافت. او این دارو را به همه آشنایان خود توصیه می‌کند.

۱۳۰- با فرض درستی قضایای زیر، هرگاه تغییرات مربوط به احکام قضایا را بر آنها اعمال کنیم، از کدام مورد، بیشترین قضایایی که صدق یا کذب آنها را می‌توان فهمید، به دست می‌آید؟

- (۱) مکالمات افلاطون، جملگی، یکی از بهترین میراث‌های فلسفی و نکته‌سنجی‌های فرهنگ بشری است.
- (۲) از موارد اختلاف سه‌روردی با مشائیان، مسئله «حرکت» و «اصالت وجود یا ماهیت» است.
- (۳) ابن‌سینا معتقد است روشن‌ترین دلیل برای وجود نفس، آگاهی از «خود» است.
- (۴) گروهی از فیلسوفان، وجود ماده غیرقابل درک را منتفی می‌دانستند.

۱۳۱- اگر نقیض یکی از مقدمات قیاسی «بعضی الف ب نیست.» و «الف» حد وسط آن باشد، کدام نتیجه، نمی‌تواند از این قیاس به دست آید؟

- (۱) هر ج ب است.
- (۲) بعضی ج ب نیست.
- (۳) بعضی ب ج است.
- (۴) بعضی ب ج نیست.

۱۳۲- در کدام عبارت، اساس و شالوده بودن فلسفه‌های مضاف برای نظریات علمی نمایان است؟

- ۱) عوالم مجرد از ماده نیز وجود دارند و با توجه به این که نفس انسان تابع قوانین فیزیکی نیست، به عالم مجرد از ماده تعلق دارد.
- ۲) برای پیشرفت جامعه، مالکیت خصوصی باید محترم شمرده شود؛ زیرا جامعه مجموعه افرادی است که کنار هم زندگی می‌کنند.
- ۳) براساس شواهد تاریخی، انسان توانایی تأثیرگذاری بر جامعه و تغییر آن را دارد؛ بنابراین دارای قدرت اختیار و تصمیم‌گیری است.
- ۴) با توجه به گستردگی ابعاد و ژرفای حقیقت انسان، با تأمل در نفس می‌توان برخی از قوانین بنیادی هستی را درک کرد.

۱۳۳- با توجه به تمثیل غار افلاطون، کدام عبارت درست است؟

- ۱) زندانیان درون غار، از واقعیت همه موجودات به جز خودشان بی‌خبرند.
- ۲) زندانیان تا وقتی که در غار اسیرند، توان درک نشانه‌های واقعیت بیرونی را ندارند.
- ۳) شخصی که زندانی را یاری می‌کند تا از غار خارج شود و به تدریج به روشنی خو کند، نماد عقل است.
- ۴) اگر یکی از زندانیان به‌طور اتفاقی از بند رها شود، دیگر حاضر به بازگشت به جایگاه قبلی خود نیست.

۱۳۴- کدام مورد، عبارت را به‌نحو مناسب‌تری تکمیل می‌کند؟

«گفت‌وگوهای سوفسطائیان، جهت بحث‌های فلسفی را برگرداند؛ سقراط برخلاف که در پی تحلیل بودند، به توجه داشت.»

- ۱) به سوی اقسام مغالطه‌ها - فیلسوفان اولیه - حرکت و سکون - مسائل اساسی جامعه
- ۲) از مسائل هستی‌شناسی - فیلسوفان ایونی - تغییرات هستی - انسان و مسائلش
- ۳) از دگرگونی‌های طبیعی - سوفسطائیان - مسئله شناخت - خیر و شر اخلاقی
- ۴) به سوی انسان و مسائلش - آنان - ادراک حسی - عقل و شناخت عقلانی

۱۳۵- این موضوع که ما متوجه خطای خود می‌شویم؛ به کدام پرسش پاسخ می‌دهد؟

- ۱) حدود و قلمرو شناخت‌های ما چقدر است؟
- ۲) چگونه می‌توانیم خطا را از حقیقت تشخیص دهیم؟
- ۳) شناخت‌های ما تا چه حد با واقعیت مطابقت دارند؟
- ۴) آیا ما می‌توانیم نسبت به موجودات جهان آگاهی پیدا کنیم؟

۱۳۶- کدام عبارت با نظرات کانت در مورد شناخت سازگار است؟

- ۱) اگر داده‌های حسی، یعنی آنچه که از طریق حس به ما می‌رسد وجود نداشت، ما قادر به شناخت هیچ واقعیتی نبودیم.
- ۲) مفهوم علیت، مفهومی است که ابتدا قوه ادراکی انسان می‌فهمد و سپس آن را به پدیده‌های خارجی تعمیم می‌دهد.
- ۳) درک مصادیق علیت به واسطه حواس صورت می‌گیرد اما مفهوم علیت را دستگاه ادراکی انسان می‌سازد.
- ۴) ما برای تصور مفاهیمی مانند مکان و زمان، ابتدا باید اشیاء دارای مکان یا زمانمند را درک کنیم.

۱۳۷- مکتب‌های گوناگون اخلاقی، در تأیید یا رد کدام گزاره با هم اختلاف نظر پیدا می‌کنند؟

- ۱) لازمه بقا و سلامت اجتماع، رعایت اخلاق از سوی همه افراد است.
- ۲) عقل، قادر به تشخیص فعل شایسته و ناشایسته و تعیین ملاک آن است.
- ۳) هر انسانی باید آنچه را که بر خود می‌پسندد، برای دیگران نیز بخواهد.
- ۴) انسان‌ها از دیرباز، تفاوتی میان فعل اخلاقی و فعل طبیعی قائل بوده‌اند.

۱۳۸- کدام عبارت درباره «واجب الوجود بالغیر» صدق نمی‌کند؟

- (۱) اگر علتش همیشگی باشد، همیشه هست.
 (۲) ذاتش نسبت به وجود و عدم تفاوتی نمی‌کند.
 (۳) اگر علتش باشد، نمی‌تواند نباشد.
 (۴) بودن و نبودنش مساوی است.

۱۳۹- با توجه به اصل علیت و فروع آن، کدام نتیجه قابل قبول است؟

- (۱) امکان ندارد دو پدیده مشابه، از دو علت متفاوت ناشی شده باشند.
 (۲) هرگاه دو پدیده، همواره همراه یکدیگر وجود پیدا کنند، حتماً یکی از آن‌ها علت و دیگری معلول است.
 (۳) هرگاه یک پدیده دارای آثار متفاوتی باشد، می‌توان از وجود یکی از آن آثار، وجود دیگری را احتمال داد.
 (۴) اگر از همکاری چند پدیده با یکدیگر، اثر خاصی پدید آید، آن اثر را می‌توان به تک‌تک پدیده‌ها نسبت داد.

۱۴۰- کدام عبارت درست است؟

- (۱) در نظریه دموکریتوس، اگر برخورد ذرات را تصادفی بدانیم، اتفاق به معنای نفی غایت‌مندی را پذیرفته‌ایم.
 (۲) این نظریه که جهان کنونی، در اثر انفجار یک ماده فشرده گسترش یافته، با وجود علت نخستین ناسازگار است.
 (۳) اگر بگوییم جهان طبیعت و موجودات آن، طی یک فرایند تدریجی به تکامل رسیده‌اند، نوعی اتفاق را پذیرفته‌ایم.
 (۴) کسی که باور داشته باشد با وجود ابر در آسمان و سرمای هوا، ممکن است باران نبارد، اصل وجوب علی را نفی کرده است.

۱۴۱- کدام عبارت با برهان اخلاقی کانت سازگار است؟

- (۱) وجود نفس غیرمادی را فرض می‌گیرد.
 (۲) نشان می‌دهد که چرا خدا باید وجود داشته باشد.
 (۳) انسان را به رعایت اصول اخلاقی دعوت می‌کند.
 (۴) با استفاده از مقدمات عقلی، وجود خدا را اثبات می‌کند.

۱۴۲- اشتقاق فیلسوفان به دو گروه عقل‌گرا و تجربه‌گرا، به کدام مسئله مربوط می‌شود؟

- (۱) اختلاف نظر در مورد برتری عقل بر حس
 (۲) نقش عقل در شناخت موجودات طبیعی
 (۳) قلمرو و محدودیت‌های قوه عقل
 (۴) کاربردهای مختلف مفهوم عقل

۱۴۳- کدام گزاره در مرحله عقل بالملکه و کدام یک در مرحله عقل بالفعل، قابل درک و دریافت است؟

- (۱) هر مجموعه‌ای زیرمجموعه‌اش را دربر می‌گیرد. - برخی از گزاره‌ها با استدلال قابل اثبات‌اند.
 (۲) همه فلزها بر اثر حرارت منبسط می‌شوند. - یک عبارت نمی‌تواند هم تصور باشد و هم تصدیق.
 (۳) انسان دارای قوایی برای شناخت واقعیات است. - موجود مادی یا جاندار است یا بی‌جان.
 (۴) هر مثلی سه زاویه دارد. - ذهن براساس قواعد خاصی عمل می‌کند.

۱۴۴- هریک از عبارت‌های «الف» و «ب» به ترتیب، با کدام یک از عوامل زمینه‌ساز تفکر، در قرآن و روش پیشوایان دینی،

تناسب بیشتری دارد؟

الف: قرآن کریم می‌فرماید: «اگر در آسمان و زمین خدایی جز خدای یگانه بود، آن دو تباه می‌شدند.»
 ب: پیامبر(ص) فرمودند: «حکمت، گم‌شده مؤمن است. آن را طلب کنید حتی اگر نزد مشرک باشد.»

- (۱) ارزش قائل شدن برای خود اندیشه و خردورزی - دعوت به یادگیری دانش تمدن‌های دیگر
 (۲) ارزش قائل شدن برای خود اندیشه و خردورزی - بزرگداشت علم و حکمت به‌عنوان نتیجه خردورزی
 (۳) طرح مباحث عقلی و استفاده از انواع استدلال - بزرگداشت علم و حکمت به‌عنوان نتیجه خردورزی
 (۴) طرح مباحث عقلی و استفاده از انواع استدلال - فراخواندن مسلمانان به یادگیری دانش دیگر تمدن‌ها

۱۴۵- مسئله اصالت وجود و اصالت ماهیت، در پاسخ به کدام سؤال طرح می‌شود؟

(۱) گوناگونی موجودات مختلف، ناشی از وجود آنها است یا ماهیت‌شان؟

(۲) آیا وجود و ماهیت دو مفهوم‌اند یا دو لفظ برای بیان یک مفهوم؟

(۳) موجودات، مصداق مفهوم ماهیت‌اند یا مصداق وجود؟

(۴) از هر شیء خارجی، چند مفهوم در ذهن می‌آید؟

۱۴۶- کدام ویژگی مشترک کارآفرینان موفق در افراد کارآفرین زیر به ترتیب برجسته تر است؟

- آقای سعیدی اشتیاق و توانایی حل مسئله را دارد.

- خانم موسوی بسیار دلگرم و مطمئن به موفقیت اقتصادی است.

- خانم مدنی در راهاندازی کسب و کار جدید از نظم و پایداری تحسین برانگیزی برخوردار است.

- آقای جدیدی با شجاعت و تدبیر، پس انداز خود را برای راهاندازی فعالیت اقتصادی جدید هزینه می کند.

(۱) تیزبین - پرانگیزه - سازمان دهنده - خوش بین
(۲) تیزبین - پرانگیزه - خوش بین - نوآور

(۳) پرانگیزه - خوش بین - پرانگیزه - ریسک پذیر
(۴) پرانگیزه - خوش بین - سازمان دهنده - ریسک پذیر

۱۴۷- فردی با سرمایه ۳۰۰ میلیون تومان قصد دارد در یکی از موارد زیر سرمایه گذاری کند. با توجه به اصل هزینه

فرصت، کدام مورد را انتخاب خواهد کرد و هزینه فرصت این انتخاب چند میلیون تومان است؟

- خرید و فروش وسایل ورزشی با بازدهی سالانه ۲۰ درصد

- راهاندازی یک کارگاه کوچک وسایل آزمایشگاهی با سود ۱۰۲ میلیون تومان در دو سال

- سپرده گذاری در بانک با سود سالیانه ۱۸ درصد

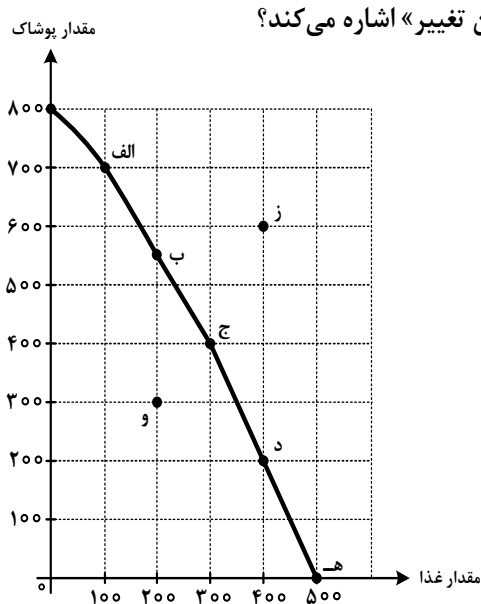
- سرمایه گذاری در بازار بورس با سود ماهیانه ۷ میلیون تومان

(۱) سپرده گذاری در بانک - ۱۶۵
(۲) راهاندازی یک کارگاه کوچک - ۱۶۵

(۳) سرمایه گذاری در بورس - ۶۰
(۴) خرید و فروش وسایل ورزشی - ۶۰

محل انجام محاسبات

۱۴۸- نمودار زیر، منحنی مرز امکانات تولید کشوری را نشان می‌دهد. هر کدام از شرایط زیر به کدام یک از موارد «انتقال



مرز امکانات تولید، جابه‌جا شدن روی منحنی مرز امکانات یا بدون تغییر» اشاره می‌کند؟

خط تولید با پدیده بیکاری دوره‌ای مواجه شده است.

یک فناوری جدید منابع موجود برای تولید هر دو محصول را افزایش داده است.

افزایش تقاضا برای غذا سبب شده است منابع به سمت تولید بیشتر غذا هدایت شود.

(۱) انتقال - انتقال - جابه‌جا شدن

(۲) انتقال - جابه‌جا شدن - انتقال

(۳) بدون تغییر - جابه‌جا شدن - انتقال

(۴) بدون تغییر - انتقال - جابه‌جا شدن

۱۴۹- رابطه قیمت و تقاضا در کالاهای جانشین و مکمل مانند برنج، ماکارانی، قند و چای را در نظر بگیرید. کدام مورد

درست است؟

(۱) با افزایش قیمت برنج، تقاضای ماکارانی افزایش می‌یابد.

(۲) افزایش قیمت قند، موجب افزایش تقاضای چای می‌شود.

(۳) با کاهش قیمت برنج، تقاضای ماکارانی افزایش می‌یابد.

(۴) کاهش قیمت قند، تقاضای قند را کاهش می‌دهد.

محل انجام محاسبات

۱۵۰- هریک از عبارتهای زیر به کدام نوع مالیات اشاره دارد؟

- مالیاتی که از مالیات ستانی مضاعف جلوگیری می کند.
- معمولاً برای حمایت از صنایع داخلی نیز به کار گرفته می شود.
- مهم ترین نوع مالیات است.
- اساس و مبنای آن ثروت مؤدی است.

(۱) مالیات بر درآمد - مالیات بر مصرف - مالیات بر ارث - مالیات بر درآمد

(۲) مالیات بر درآمد - عوارض گمرکی - مالیات بر مصرف - مالیات بر درآمد

(۳) مالیات بر ارزش افزوده - مالیات بر مصرف - مالیات بر ارث - مالیات بر دارایی

(۴) مالیات بر ارزش افزوده - عوارض گمرکی - مالیات بر درآمد اشخاص - مالیات بر دارایی

۱۵۱- با توجه به اطلاعات ارائه شده در جدول زیر، نتیجه عملکرد سالیانه یک باغدار به همراه دوازده نفر کارگر و یک

مهندس کشاورزی با تولید هفتونیم تن میوه به ارزش ششونیم میلیارد تومان، کدام مورد است؟

۱	اجاره ماهیانه باغ	۶۰ میلیون تومان
۲	حقوق متوسط ماهیانه هر کارگر	$\frac{1}{3}$ اجاره وسایل
۳	خرید منزل مسکونی صاحب باغ	۱۰۰ میلیون تومان
۴	اجاره وسایل و ابزار مورد نیاز	۷۵ میلیون تومان
۵	خرید سم و کود مناسب	۴۰ میلیون تومان
۶	کرایه حمل و نقل محصول	۲۰ میلیون تومان
۷	حقوق ماهیانه باغدار و مهندس	۱۲۰ میلیون تومان

(۱) ۵۰۵ میلیون تومان سود

(۲) ۶۰۵ میلیون تومان سود

(۳) ۵۰۵ میلیون تومان ضرر

(۴) ۶۰۵ میلیون تومان ضرر

محل انجام محاسبات

۱۵۲- با توجه به جدول زیر که میزان مالیات پرداختی در یک جامعه را ارائه می‌دهد، پاسخ‌های پرسش‌های زیر به ترتیب کدام است؟

الف: مجموع میزان مالیات مستقیم چند میلیون تومان است؟

ب: مجموع میزان پرداختی برای مهم‌ترین نوع مالیات چند میلیون تومان است؟

ج: افراد این جامعه چند میلیون تومان مالیات غیرمستقیم پرداخته‌اند؟

مالیات بر مصرف	۲۵۰ ، ۱۱۰ ، ۴۴۰ (۱)
مالیات بر درآمد اشخاص	۴۷۰ ، ۸۰ ، ۵۲۰ (۲)
مالیات بر دارایی	۲۵۰ ، ۱۱۰ ، ۵۲۰ (۳)
مالیات بر درآمد	۴۷۰ ، ۸۰ ، ۴۴۰ (۴)
عوارض نوسازی	
VAT	

۱۵۳- مفهوم «مقرون به صرفه بودن» در تجارت، با کدام عبارت متناسب است؟

(۱) بهبود عملکرد بازار (۲) کاهش تعرفه‌ها (۳) مزیت اقتصادی (۴) رونق اقتصادی

۱۵۴- کشوری در سال گذشته با رکود اقتصادی مواجه گردید. در نتیجه تعداد جمعیت بیکار آن به ۴,۲۰۰,۰۰۰ نفر رسید.

با توجه به جمعیت فعال این کشور که ۳۲,۰۰۰,۰۰۰ نفر بود؛ پاسخ پرسش‌های زیر به ترتیب، کدام است؟

- جمعیت شاغل این کشور چند نفر بود؟

- این کشور دارای کدام نوع بیکاری بود؟

- نرخ بیکاری در این کشور چند درصد بود؟

- کدام سیاست پولی، می‌تواند شرایط اقتصادی این کشور را بهبود دهد؟

(۱) ۲۷,۸۰۰,۰۰۰ - دوره‌ای - ۱۳ درصد - انبساطی (۲) ۳۶,۲۰۰,۰۰۰ - دوره‌ای - ۱۳ درصد - انبساطی

(۳) ۳۶,۲۰۰,۰۰۰ - ساختاری - ۱۲/۵ - انقباضی (۴) ۲۷,۸۰۰,۰۰۰ - ساختاری - ۱۲/۵ - انقباضی

محل انجام محاسبات

۱۵۵- پاسخ درست هریک از پرسش‌های زیر به ترتیب کدام است؟

- مبادلات با کالاهای بادوام و قابل تقسیم به تکه‌های کوچک، جایگزین کدام وسیله مبادله گردید؟
- استفاده از کدام مورد در مبادلات، سبب رونق دریانوردی گردید؟
- کدام اصطلاح برای چک استفاده می‌شود؟
- پشتوانه نخستین اسکناس‌ها چه بود؟

(۱) تهاتری - کالای بادوام - تحریری - طلا و نقره نزد صرافان

(۲) پایاپای - کالای بادوام - ثبتي - رسید کاغذی نزد صرافان

(۳) پایاپای - طلا و نقره - تحریری - رسید کاغذی نزد صرافان

(۴) تهاتری - طلا و نقره - ثبتي - طلا و نقره نزد صرافان

۱۵۶- در جدول زیر، قیمت‌های مربوط به سه کالای مختلف در یک سال معین ارائه شده است. در صورتی که نرخ تورم در

این دو سال یکسان باشد، قیمت کالای B در انتهای سال و کالای C در ابتدای سال به ترتیب چند ریال است؟

قیمت کالا	ابتدای سال (به ریال)	انتهای سال (به ریال)
A	۱۵۳/۶۰۰	۱۹۲/۰۰۰
B	۷۴۰/۰۰۰	؟
C	؟	۷۲۶/۲۵۰

(۱) ۵۸۱,۰۰۰ ، ۹۷۵,۰۰۰

(۲) ۶۲۵,۰۰۰ ، ۹۷۵,۰۰۰

(۳) ۵۸۱,۰۰۰ ، ۹۲۵,۰۰۰

(۴) ۶۲۵,۰۰۰ ، ۹۲۵,۰۰۰

۱۵۷- کدام مورد درباره «رابطه تورم و نقدینگی» درست است؟

- (۱) تورم، همان افزایش نقدینگی است به شرطی که با افزایش تولید هماهنگ باشد.
- (۲) دولت جهت کاهش نرخ تورم، از سیاست افزایش حجم پول در گردش استفاده می‌کند.
- (۳) با افزایش نقدینگی، توانایی سرمایه‌گذاران افزایش می‌یابد در نتیجه با افزایش تولید، تورم مهار می‌شود.
- (۴) هنگام کمبود عرضه، افزایش نقدینگی، توانایی پرداخت برای قیمت‌های بالاتر را در تقاضاکنندگان افزایش می‌دهد.

محل انجام محاسبات

۱۵۸- به موجب فعالیت تعدادی از دانشمندان ایرانی، بذر صیفی‌جات متناسب با کویر و آب‌های شور تولید و به بازارهای

بین‌المللی صادر شده است. کدام مورد اثر فعالیت آنها را بر استحکام اقتصادی کشور بیان می‌کند؟

- (۱) مقابله با تحریم‌های مالی
(۲) خلق مزیت اقتصادی
(۳) تأمین کالاهای راهبردی
(۴) رشد اقتصادی و کاهش فقر

۱۵۹- بخشی از جدول شاخص دهک در دو کشور «الف» و «ب» مطابق زیر در نظر گرفته شده است. کدام مورد درست است؟

کشور «ب»		کشور «الف»		سال
سهام	سهام	سهام	سهام	
دهک دهم	دهک اول	دهک دهم	دهک اول	
۱۸	۵	۲۱	۳	۱۳۷۰
۱۵	۶	۲۰	۴	۱۳۸۰
۱۶	۷	۱۹	۴	۱۴۰۰

- (۱) توزیع درآمد در هر دو کشور بهبود یافته است.
(۲) توزیع درآمد در کشور «الف»، عادلانه‌تر از کشور «ب» است.
(۳) توزیع درآمد در کشور «ب»، ناعادلانه‌تر از کشور «الف» است.
(۴) توزیع درآمد در کشور «الف»، عادلانه و در کشور «ب» ناعادلانه است.

۱۶۰- در عبارتهای زیر، به چند ویژگی کشورهای پیشرفته اشاره شده است؟

- علاقه‌مندی به کسب درآمد و روحیه فردی برای تلاش اقتصادی در این کشورها برجسته است.
- از سطح سواد و بهداشت عمومی بالایی برخوردارند.
- در برابر شوک‌های اقتصادی، قدرت مقاومت دارند.
- درآمدها به صورت عادلانه‌تری توزیع شده است.
- قیمت‌ها از ثبات کامل برخوردار است.
- در سطح منطقه و جهان تأثیرگذارند.
- این کشورها فاقد بیکاری می‌باشند.

(۴) سه

(۳) چهار

(۲) پنج

(۱) شش

محل انجام محاسبات

بروزترین و برترین
سایت کنکوری کشور

WWW.KONKUR.INFO

Konkur
.info

<https://konkur.info>