

بروزترین و برترین  
سایت کنکوری کشور

**WWW.KONKUR.INFO**

**K**onkur  
**.info**

# سال یازدهم انسانی

## ۱۲ اردیبهشت ماه ۱۴۰۱

نام و نام خانوادگی:	شماره داوطلبی:
تعداد سؤال: ۱۷۰	مدت پاسخ‌گویی: ۱۶۵ دقیقه

نام درس	تعداد سؤال	شماره سؤال	شماره صفحه	زمان پاسخ‌گویی
فارسی (۲)	۱۰	۱-۱۰	۴-۵	۱۵ دقیقه
فارسی (۲) «گواه»	۱۰	۱۱-۲۰	۶	
عربی زبان قرآن (۲)	۱۰	۲۱-۳۰	۷-۸	۱۵ دقیقه
عربی زبان قرآن (۲) «گواه»	۱۰	۳۱-۴۰	۹-۱۰	
دین و زندگی (۲)	۱۰	۴۱-۵۰	۱۱-۱۲	۱۵ دقیقه
زبان انگلیسی (۲)	۲۰	۵۱-۷۰	۱۳-۱۴	۱۵ دقیقه
ریاضی و آمار (۲)	۲۰	۷۱-۹۰	۱۵-۱۷	۲۰ دقیقه
علوم و فنون ادبی (۲)	۲۰	۹۱-۱۱۰	۱۸-۲۰	۲۰ دقیقه
تاریخ (۲)	۱۰	۱۱۱-۱۲۰	۲۱-۲۲	۱۰ دقیقه
جغرافیا (۲)	۱۰	۱۲۱-۱۳۰	۲۳	۱۰ دقیقه
جامعه‌شناسی (۲)	۱۰	۱۳۱-۱۴۰	۲۴-۲۵	۲۰ دقیقه
جامعه‌شناسی (۲) «گواه»	۱۰	۱۴۱-۱۵۰	۲۶-۲۷	
فلسفه	۱۰	۱۵۱-۱۶۰	۲۸-۲۹	۱۰ دقیقه
روان‌شناسی	۱۰	۱۶۱-۱۷۰	۳۰-۳۱	۱۵ دقیقه

برای دیدن تملیل آزمون امروز و آگاهی یافتن از  
ویژگی‌ها و نکات آموزشی آزمون بعدی همین امروز به  
سایت [www.kanoon.ir](http://www.kanoon.ir) مراجعه نمایید.

## نام طراحان:

نام درس	نام طراحان
فارسی (۲)	حسین پرهیزگار، محمدجواد قورچیان، ابراهیم رضایی مقدم، محسن فدایی، مهدی ضیائی، گواه
عربی زبان قرآن (۲)	حسام حاج مؤمن، محمود عاشوری دوجی، حمیدرضا قاندامینی، مجید همایی، گواه
دین و زندگی (۲)	عباس سیدشبیستری، محمد رضایی بقا، علیرضا ذوالفقاری زحل، مرتضی محسنی کبیر
زبان انگلیسی (۲)	امیررضا احمدی، عطا عدل زاده، فریبا طاهری، سعید کاویانی، عقیل محمدی روش، پرهام نکو طالبان
ریاض و آمار (۲)	فاطمه ایلخانی، مهدیس حمزهای، محمد حمیدی، امیرزراندوز، مهدی نصراللهی
علوم و فنون ادبی (۲)	سعید جعفری، سمیه قان بیللی، عارفه سادات طباطبایی نژاد، افشین کیانی، محمد نورانی، اعظم نوری نیا
تاریخ (۲)	مهدی کاردان، آزاده میرزائی، سیدمحمد مدنی دینانی، بهروز یحیی
جغرافیا (۲)	مهدی کاردان، سیدمحمد مدنی دینانی، آزاده میرزائی، حبیبه محبی، بهروز یحیی
چشمه شناسی (۲)	فاطمه صفری، آزاده میرزائی، سیدمحمد مدنی دینانی، بهروز یحیی، گواه
فلسفه	راحله بابائی صومعه کیودین، کوثر دستورانی، فاطمه صفری، عاطفه ربابه صالحی، سیدمحمد مدنی دینانی، اسماء منتظری
روانشناسی	فاطمه صفری، کوثر دستورانی، سیدمحمد مدنی دینانی، آزاده میرزائی

## گزینشگران و ویراستاران:

نام درس	گزینشگر	مسئول درس	ویراستار استاد	ویراستار دانشجو	مسئول درس مستندسازی
فارسی (۲)	محمدجواد قورچیان	محمدجواد قورچیان	الهام محمدی مرتضی منشاری	—	الناز معتمدی
عربی زبان قرآن (۲)	امیرحسین چمنی راد	امیرحسین چمنی راد	اسماعیل یونس پور درویشعلی ابراهیمی	—	مهدی یعقوبیان
دین و زندگی (۲)	علیرضا ذوالفقاری زحل	علیرضا ذوالفقاری زحل	سکینه گلشنی احمد منصوروی	—	زهره قموشی
زبان انگلیسی (۲)	عقیل محمدی روش	عقیل محمدی روش	رحمت‌الله استیری، سعید آقچه‌لو	فاطمه نقدی مارال صالحی	سپیده جلالی
ریاض و آمار (۲)	ایمان چینی فروشان	ایمان چینی فروشان	محمد بجیرایی، امیرحسین ابومحبوب	نگین سادات رحیمی	سپیده پناهی
علوم و فنون ادبی (۲)	اعظم نوری نیا	اعظم نوری نیا	الهام محمدی	فاطمه صفری	الناز معتمدی
تاریخ (۲)	حبیبه محبی	حبیبه محبی	بهروز یحیی	—	ستایش محمدی
چشمه شناسی (۲)	کوثر شاه حسینی	کوثر شاه حسینی	حبیبه محبی	فاطمه صفری	زهره قموشی
فلسفه	عاطفه ربابه صالحی	عاطفه ربابه صالحی	—	فاطمه صفری	
روانشناسی	فاطمه صفری	فاطمه صفری	—	ریحانه خدابخش فاطمه ایزدی	

## گروه فنی و تولید

مدیر گروه لیلا فیروزی

مسئول دفترچه حبیبه محبی

حروف نگاری و صفحه آرایی: مهین علی محمدی جلالی

مدیر واحد مستندسازی و مطابقت با مصوبات: مازیار شیروانی مقدم

مسئول دفترچه مستندسازی: زهره قموشی

نظارت چاپ: سوران نعیمی

**فارسی [۲]**

**ادبیات حماسی**

(ملمه میدری)

**ادبیات داستانی**

(کیوتو طوق دار، قصبه عینکم)

صفحه ۱۱۳ و ۱۱۴

**وقت پیشنهادی: ۱۵ دقیقه**

**هدف‌گذاری قبل از شروع هر درس در دفترچه سؤال**

لطفاً قبل از شروع پاسخ‌گویی به سؤال‌های درس **فارسی (۲)**، هدف‌گذاری چند از ۱۰ خود را بنویسید:  
از هر ۱۰ سؤال به چند سؤال می‌توانید پاسخ صحیح بدهید؟  
عملکرد شما در آزمون قبل چند از ۱۰ بوده است؟  
هدف‌گذاری شما برای آزمون امروز چیست؟

چند از ۱۰ آزمون قبل	هدف‌گذاری چند از ۱۰ برای آزمون امروز

**۱- کدام واژه نادرست معنا شده است؟**

- (۱) فرنگی مآب: کسی که به آداب اروپاییان رفتار می‌کند، متجدد
- (۲) قناره: جنگ‌افزاری شبیه شمشیر پهن و بلند
- (۳) صورتک: چهره‌ای مصنوعی که چهره اصلی را می‌پوشاند و در آن سوراخ‌هایی برای چشم و دهان تعبیه شده است.
- (۴) موالات: با کسی دوستی و پیوستگی داشتن، دوستداری

**۲- در کدام گزینه تعداد گروه‌های اسمی درست و نادرست از نظر املایی برابر هستند؟**

- (۱) مرغزاری خوش و نزه / متصدیدی در ناحیت کشمیر / مات و مبهوت ماجرا / مثل دم طاوس / طاعت و مطاوت ایشان / در ضبط آوردن آن‌ها
- (۲) ریاست مطوقه / صواب بودن موضوع / گذاردن حقوق افراد / معونت و مضاهرت / جایز دانستن اهمال جانب من / وجد و رغبت گشودن ذهاب
- (۳) بر سبیل اعتذار / همچون الم یزید / هپل و هپو / محملی و ولنگاری / روزه‌خوانی پیرزن / نی غلیان
- (۴) قیافه یقور / غوز بالاقوز / قریب یک دقیقه / غرق لذت / لهجه غلیظ شیرازی / مسحور کار خود

**۳- شاعر بیت زیر کیست؟**

«به دیدن تو چنان خیره‌ام که نشناسم / تفاوت است اگر راه و چاه را حتی»

- (۱) سنایی (۲) محمدعلی بهمنی (۳) هوشنگ ابتهاج (۴) سعدی

**۴- آرایه‌های بیت زیر به‌درستی در کدام گزینه آمده است؟**

«گر به دست افتد چو ماه نو، لب نانی مرا / خلق از انگشت اشارت تیربارانم کنند»

- (۱) کنایه، ایهام تناسب، تشبیه، مراعات‌نظیر (۲) ایهام، استعاره، تشبیه، مجاز  
(۳) جناس، کنایه، تشخیص، ایهام (۴) ایهام تناسب، استعاره، تلمیح، تشبیه

**۵- در کدام بیت انتساب یکی از آرایه‌ها نادرست ذکر شده است؟**

- (۱) غلام آن لب ضحاک و چشم فتانم / که کید سحر به ضحاک و سامری آموخت (ایهام تناسب، تلمیح)
- (۲) تو بت چرا به معلم روی که بتگر چین / به چین زلف تو آید به بتگری آموخت (جناس همسان، تشبیه)
- (۳) هزار بلبل دستان‌سرای عاشق را / ببااید از تو سخن گفتن دری آموخت (ایهام تناسب، حسن تعلیل)
- (۴) مگر دهان تو آموخت تنگی از دل من / وجود من ز میان تو لاغری آموخت (استعاره، مراعات‌نظیر)

**۶- در ابیات داده شده چند «وابسته پسین» وجود دارد؟**

الف) برق جمال، خرمن پندار ما بسوخت / لعلت خیال پرده اسرار ما درید

ب) خیال زلف تو چشمم به خواب می‌بندد / دلم ز شمع جمال تو تاب می‌بندد

- (۱) چهارده (۲) یازده (۳) دوازده (۴) سیزده

**۷- در کدام گزینه شناسه فعل محذوف شده است؟**

- (۱) گیرم خدا بیامرز یا خدا نیامرزی بهم گفتند چه فایده؟
- (۲) ای کمیل دانش به از مال است که دانش تو را پاسبان است و تو مال را نگهبان
- (۳) چنان که از برادران و خواهران مستثنی شدم و به مزید تربیت مخصوص گشت
- (۴) عشق دردانه است و من غواص و دریا می‌کده

۸- مفهوم «مقابل» بیت زیر در کدام گزینه آمده است؟

«مروت نبینم رهایی ز بند / به تنها و یارانم اندر کمند»

- ۱) با تو یاران همه در ناز و نعیم / من گنه‌کارم از آن می‌سوزم
- ۲) تنکدل چو یاران به منزل رسند / نخسید که واماندگان از پسند
- ۳) گر آن عیار شهرآشوب روزی حال من پرسد / بگو خوابش نمی‌گیرد به شب از دست عیاران
- ۴) هیچ کس را بر من از یاران مجلس دل نسوخت / شمع می‌بینم که اشکش می‌رود بر روی زرد

۹- مفهوم ابیات کدام گزینه با بیت زیر یکسان است؟

«تو را به آینده‌داران چه التفات بود / چنین که شیفته‌ی حسن خویشتن باشی»

- الف) تا لعل آبدار تو را نقش بسته‌اند / آب عقیق و خون یمن را مکیده‌اند
- ب) حسن خلقی ز خدا می‌طلبم خوی تو را / تا دگر خاطر ما از تو پریشان نشود
- ج) بس نکته‌ی غیرخسن ببايد که تا کسی / مقبول طبع مردم صاحب‌نظر شود
- د) محو شود هر کس که دید آن چشم خواب‌آلود را / هیچ‌کس این خواب را تعبیر نتوانست کرد

- ۱) الف - د      ۲) الف - ج      ۳) ب - ج      ۴) ب - د

۱۰- مفهوم مصراع اول «چو ننمود رخ شاهد آرزو / به هم حمله کردند باز از دو سو» از کدام گزینه دریافت نمی‌شود؟

- ۱) به لب رسید مرا جان و برنیامد کام / به سر رسید امید و طلب به سر نرسید
- ۲) دریغ مدت عمرم که بر امید وصال / به سر رسید و نیامد به سر زمان فراق
- ۳) کبر شاهانه‌ی تو شاخ امیدم بشکست / ناز مستانه‌ی تو بیخ قرارم برکند
- ۴) چون نبات می‌گذازم، همه شب، در آب دیده / به امید آن که یابم شکر از دهان تنگش

پاسخ دادن به این سوالات اجباری است و در تراز کل شما تأثیر دارد.

سوالات گواه

۱۱- در کدام گزینه معنای واژه‌ای نادرست است؟

- ۱) طلبه: خواهنده، مخبر: آگاه‌کننده، محقر: کوچک
- ۲) کلون: قفل چوبی، چفت: زنجیر در اتاق، ترجیح: فزونی
- ۳) خلوص: پاکی، موقر: آراسته، چله: کمان
- ۴) موهبت: عطیه، شمایل: تصویر، مسامحه: آسان گرفتن

۱۲- املای کدام واژه در متن زیر غلط نیست؟

«بندگان تقدیم لوازم عبودیت و ادای فرایض طاعت، واجب است و اگر توفیقی یابند بر آن ستودن چشم ندارند. با آن که سوابق کرامات و سواف عواطف پادشاهانه بر خدمت بندگان رجهان پیدا روشن دارد، و اگر هزار سال عمر باشد در طلب رضا و جستن فراق مستغرق گردانند هزار آن را یک شکر نتوان گذارد.»

- ۱) رجهان      ۲) سواف      ۳) فراق      ۴) گذارد

۱۳- آرایه‌های بیت زیر در کدام گزینه «تماماً» درست آمده است؟

«تو را که موی میان هم وجود و هم عدم است / دو زلف افعی ضحاک و چهره جام جم است»

- ۱) تلمیح، جناس، استعاره، مجاز
- ۲) تشبیه، پارادوکس، جناس، ایهام
- ۳) مجاز، تلمیح، تشبیه، ایهام
- ۴) تشبیه، پارادوکس، تلمیح، جناس

۱۴- آرایه‌های بیت زیر، کدام است؟

«قضای لازم است آن را که بر خورشید عشق آرد / که همچون ذره در مهرش گرفتار هوا ماند»

(۱) تشبیه، ایهام، مجاز

(۳) استعاره، کنایه، مجاز

۱۵- در برابر بیت گزینه ... نقشی دستوری برای گروهی که وابسته پسین دارد ذکر شده است که در آن بیت وجود ندارد.

(۱) تو که کیمیا فروشی نظری به قلب ما کن / که بضاعتی نداریم و فکندیم دامی (نهاد)

(۲) تا سحر چشم یار چه بازی کند که باز / بنیاد بر کرشمه جادو نهاده‌ایم (متمم)

(۳) عارفی کو که کند فهم زبان سوسن / تا بپرسد که چرا رفت و چرا باز آمد (مفعول)

(۴) با همه خلق نمودم، خم ابرو که تو داری / ماه نو هر که ببیند، به همه کس بنماید (مفعول)

۱۶- در کدام گزینه کلمه مشخص شده، هسته گروه اسمی خود نیست؟

(۱) دوستان و یاران گزیده‌ای که داشتم، اکنون کجا هستند.

(۳) مجنون را برای دنیا بی‌خطرتر می‌دانم تا جاننی‌های بی‌رحم را.

(۲) دیوار بلند باغ، توهم سبزی بود که در اندیشه داشتم.

(۴) ده روزه مهر گردون افسانه است و افسون.

۱۷- مفهوم کلی کدام بیت نادرست آمده است؟

(۱) دفاع از وطن، کیش فرزانی است / گذشتن ز جان، رسم مردانگی است (ایثار و فداکاری)

(۲) پرید از رخ کفر در هند رنگ / تپیدند بت‌خانه‌ها در فرنگ (شدت ترس و وحشت)

(۳) شیر حقم نیستم شیر هوا / فعل من بر دین من باشد گوا (پیروی از نفس)

(۴) ز بس گرد از آن رزمگه بردمید / تن هر دو شد از نظر ناپدید (شدت جنگ)

۱۸- مفهوم کدام گزینه با بقیه متفاوت است؟

(۱) خاک لیلای وطن را جان شیرین بر سر افشان / خسروان عشق درس عبرت از مجنون گرفتند

(۲) کنم جان خود را فدای وطن / که با او چنین است پیمان من

(۳) زان ماه تابان وطن روشن شده جان وطن / زان مهر رخشان وطن روز عدو تار آمده

(۴) بذل جان در ره ناموس وطن چیزی نیست / بی‌وطن خانه و ملک و سر و تن چیزی نیست

۱۹- مفهوم کدام گزینه به جمله زیر نزدیک‌تر است؟

«مطوقه گفت: ای دوست! ابتدا از بریدن بند اصحاب، اولی‌تر.»

(۱) همه کس به میدان کوشش درند / ولی گوی بخشش نه هر کس برند

(۲) دل هر که صید کردی نکشد سر از کمندت / نه دگر امید دارد که رها شود ز بندت

(۳) از صدف، آیین دشمن‌پروری را یاد گیر / تبغ اگر بارد به فرقت از دهن گوهر فکن

(۴) سوختم تا گرم شد هنگامه دل‌ها ز من / بر جهان بخشودم و بر خود نبخشودم چو شمع

۲۰- می‌گویند قیاس به نفس، ابلهانه‌ترین اشتباهات است. گوینده در عبارت گزینه ... نیز نادانسته قیاس به نفس اشتباهی کرده است.

(۱) بدبختانه خودم هم نمی‌دانستم که نیم کورم، خیال می‌کردم همه مردم همین قدر می‌بینند.

(۲) حالا کلاس سخت در خنده فرورفته، من بدبخت هم دست و پایم را گم کرده‌ام. گنگ شده‌ام؛ نمی‌دانم چه بگویم.

(۳) عینک را در آوردم، دوباره دنیای تیره در چشمم آمد. اما این بار مطمئن و خوشحال بودم.

(۴) تمام غفلت‌هایم را حمل بر مهملی و ولنگاری‌ام کردند. خودم هم با آنها شریک می‌شدم.

**عربی زبان قرآن (۳)**

حوارُ شراءِ شريحة الهاتف الجوال

تمارین درس ۵، ارحموا ثلاثة

ترجمة الفعل المضارع (۲)

تمارین درس ۶

صفحة ۶۷ ۸۴

وقت پیشنهادی: ۱۵ دقیقه

**هدف‌گذاری قبل از شروع هر درس در دفترچه سؤال**

لطفاً قبل از شروع پاسخ‌گویی به سؤال‌های درس **عربی زبان قرآن (۲)**، هدف‌گذاری چند از ۱۰ خود را بنویسید:  
از هر ۱۰ سؤال به چند سؤال می‌توانید پاسخ صحیح بدهید؟  
عملکرد شما در آزمون قبل چند از ۱۰ بوده است؟  
هدف‌گذاری شما برای آزمون امروز چیست؟

چند از ۱۰ آزمون قبل	هدف‌گذاری چند از ۱۰ برای آزمون امروز

■ عَيْنِ الْأَصْحَ وَالْأَدَقِّ فِي الْجَوَابِ لِلتَّرْجُمَةِ أَوْ الْمَفْهُومِ لِلعِبَارَاتِ التَّالِيَةِ: (۲۱-۲۵)

۲۱- «لَا تَسْتَشِيرِ الْكُذَّابَ فَإِنَّهُ كَالسَّرَابِ يُقَرِّبُ عَلَيْكَ الْبَعِيدَ وَ يُبْعِدُ عَلَيْكَ الْقَرِيبَ!»:

- (۱) با اهل دروغ مشورت نکن زیرا او مانند سرابی است که از دور بر تو نزدیک می‌شود و نزدیک را بر تو دور می‌سازد!
- (۲) کذاب را مشاور خویش قرار نده زیرا او مانند سراب است که بر تو دور را نزدیک می‌کند و نزدیک را دور می‌نمایاند!
- (۳) با بسیار دروغگو مشورت نکن، زیرا او چون سراب است که دور را بر تو نزدیک می‌کند و نزدیک را بر تو دور می‌کند!
- (۴) با بسیار دروغگو مشورت نکردن خوب است زیرا او مانند سرابی است که دور را بر تو نزدیک می‌کند و نزدیک را بر تو دور خواهد کرد!

۲۲- «لِيَعْرِفُوا الصَّحِيحَ وَالْخَطَأَ حَسَبَ كَلَامِ اللَّهِ وَ نَصِّ الْقُرْآنِ ثُمَّ لَا يَقْعَلُوا الْمُنْكَرَاتِ وَ الدَّنُوبِ!»:

- (۱) باید درست و نادرست را از گفته‌های خدا و متن قرآن یاد بگیرند و سپس منکرات و گناهان را نباید انجام دهند!
- (۲) درست و نادرست را برحسب سخنان خدا و متن پاک قرآن یاد گرفتند و سپس به‌سوی ناپسندها و گناهان نرفتند!
- (۳) باید درستی و نادرستی را برحسب سخن خدا و متن قرآن تشخیص دهیم سپس ناپسندها و گناه را انجام ندهیم!
- (۴) باید درست و نادرست را برحسب سخن خداوند و متن قرآن بشناسند سپس نباید ناپسندها و گناهان را انجام دهند!

۲۳- عَيْنِ الْخَطَأِ فِي تَرْجُمَةِ الْعِبَارَاتِ التَّالِيَةِ:

- (۱) كانت هيلين كلر ألفت عدة محاضرات في المجامع العلمية: هلن كلر چندین سخنرانی در مجمع‌های علمی ایراد کرده بود.
- (۲) كان كريستي مصاباً بالشلل الدماغى و لكن لم ييأس: كريستي به فلج مغزی مبتلا شده بود اما مأیوس نگردید.
- (۳) إن ربنا كان غفوراً رحيماً: همانا پروردگار ما آمرزنده‌ی مهربان بود.
- (۴) بعد نزول الأمطار تُصبحُ الأرضُ مخضرةً: بعد از بارش باران‌ها زمین سبز می‌شود.

۲۴- عَيْنِ الصَّحِيحِ فِي تَرْجُمَةِ الْعِبَارَاتِ التَّالِيَةِ:

- (۱) هؤلاء الأغنياء يُبْفِقُوا مِنْ سَعْتِمِ لفقراء البلاد: این ثروتمندان از توانمندی خود به فقیران کشور انفاق می‌کنند.
- (۲) لا تفرق بين أحدٍ من رُسلِ الله ليجزينا ربنا خيراً: میان کسی از پیامبران پروردگاران تفاوتی نمی‌گذاریم تا پاداش نیک بگیریم.
- (۳) لم أكل مما لم يذكر اسم الله عليه: از آنچه که نام خدا بر آن یاد نشده است، نخورده‌ام.
- (۴) ليتوكل اولئك العملة على الله: آن کارگر باید بر خداوند توکل کند.

٢٥- عَيْنُ الْأَقْرَبِ مِنْ مَفْهُومِ هَذِهِ الْآيَةِ الشَّرِيفَةِ: «إِنَّ اللَّهَ لَا يُغَيِّرُ مَا بِقَوْمٍ حَتَّى يُغَيِّرُوا مَا بِأَنْفُسِهِمْ»

(١) از این ستون تا آن ستون فرج است!

(٢) خدا گر ز حکمت ببندد دری / ز رحمت گشاید در دیگری

(٣) کس نخارد پشت من جز ناخن انگشت من!

(٤) من به خود نامدم این جا که به خود باز روم / هر که آورد مرا باز برد بر وطنم

٢٦- عَيْنُ الصَّحِيحِ حَسَبَ الْحَقِيقَةِ وَ الْوَاقِعِ:

(٢) الزَّمِيلُ مَنْ لَا يُسَاوِيكَ فِي الْعَمَلِ أَبَدًا!

(١) النَّائِمُ هُوَ الَّذِي لَمْ يَنْتَبِهْ!

(٤) لِشُعُوبِ الْعَالَمِ حَضَارَةٌ مُشْتَرَكَةٌ!

(٣) الْجَامِعَةُ مَكَانٌ لِتَرْبِيَةِ الْأَطْفَالِ!

٢٧- عَيْنُ مَعْنَى حَرْفِ اللَّامِ يَخْتَلِفُ عَنِ الْبَاقِي فِي فِعْلِ «لِنَسَاعِدَ»:

(٢) لِنَسَاعِدَ رَجُلًا فَقِيرًا يَحْتَاجُ إِلَى النَّصْرِ نُنْفِقُ مِنْ أَمْوَالِنَا لَهُ.

(١) لِنَسَاعِدَ جَدًّا فِي جَمْعِ مَحْصُولِ مَزْرَعَتِهِ اجْتَمَعْنَا هُنَاكَ.

(٤) لِنَسَاعِدَ صَدِيقِنَا فِي حَلِّ تَمَارِينِهِ الصَّعْبَةِ ذَهَبْنَا إِلَى مَنْزِلِهِ.

(٣) لِنَسَاعِدَ الْمَسَاكِينَ الَّذِينَ لَا يَقْدِرُونَ عَلَى رَفْعِ حَوَائِجِهِمْ.

٢٨- عَيْنُ الْمُضَارِعِ فِي الْمَعْنَى مَاضِيًّا:

(٢) لَنْ يُحْسِنَ إِلَى الْفُقَرَاءِ رَجُلٌ يَفْتَخِرُ بِمَلَابِسِهِ أَمَامَ الْآخَرِينَ.

(١) لِيَدَافِعَ شَبَابُنَا عَنِ الْوَطَنِ الْإِسْلَامِيِّ أَمَامَ الْأَعْدَاءِ الْغَاصِبِينَ.

(٤) لَمْ يَنْجَحِ الطَّالِبُ الْكَسْلَانُ فِي امْتِحَانَاتِ آخِرِ السَّنَةِ الدَّرَاسِيَّةِ.

(٣) مَنْ يَسْتَمِعُ إِلَى كَلَامِ الْمُدْرَسِ بِدَقَّةٍ بِالْعَةِ يَفْهَمُ الدَّرْسَ جَيِّدًا.

٢٩- عَيْنُ مَا فِيهِ النِّهْيُ عَنِ الْقِيَامِ بِالْعَمَلِ:

(٢) أَتَيْتَهَا التَّلْمِيذَاتُ لِمَاذَا لَا تَسْتَمَعْنَ إِلَى كَلَامِ الْعَالِمَةِ الْمُجْتَهِدَةِ.

(١) عَلَى الطَّالِبِ الْمُؤَدَّبِ أَنْ لَا يَرْفَعُ صَوْتَهُ فَوْقَ صَوْتِ الْمُدْرَسِ.

(٤) أَتَنْتَ لَا تَعْمَلْنَ بِوَاجِبَاتِ دِينٍ يُرِيدُ لَكِنَّ سَعَادَةَ الدُّنْيَا وَالْآخِرَةِ.

(٣) يَا زَمِيلَاتِي لَا تَكْتَبِينَ شَيْئًا عَلَى أَنْارٍ تَجْذِبُ السَّائِحِينَ إِلَيْهَا.

٣٠- عَيْنُ الْمُضَارِعِ الَّذِي لَا يَتَغَيَّرُ مَعْنَاهُ فِي الْعِبَارَاتِ:

(٢) لَا يَبْأَسُ الْمُؤْمِنُ مِنْ رَحْمَةِ رَبِّ لَا يَنْسَى عِبَادَةَ فِي الصَّعُوبَاتِ.

(١) لَمْ تَتَكَلَّمْ أَخْتِي الْعَزِيزَةَ مَعَ أُمِّي الْحَنُونَةَ حَوْلَ مَشَاكِلِهَا الدَّرَاسِيَّةِ.

(٤) الْعَبْدُ الْمُتَوَكِّلُ عَلَى اللَّهِ لَنْ يَوجِهَ الْمُشْكَلَاتِ وَالشَّدَائِدِ.

(٣) شَاهَدْتُ وَلَدًا حَزِينًا فِي زَاوِيَةٍ مِنْ ذَلِكَ الشَّارِعِ الْكَبِيرِ يَبْكِي بِشِدَّةٍ.



پاسخ دادن به این سوالات اجباری است و در تراز کل شما تأثیر دارد.

سوالات گواه

۳۱- «فی نهیة هذه السنّة الدّراسیة سَأحصلُ علی شهادةٍ فی فرعِ الکیمیا!»:

- (۱) در پایان سال تحصیلی، یک مدرک در رشته شیمی دریافت می‌کنم! (۲) در آخر این سال تحصیلی، از رشته شیمی فارغ التحصیل خواهم شد!  
(۳) پایان این ترم، مدرک خود را در رشته شیمی می‌گیرم! (۴) در پایان این سال تحصیلی، مدرکی در رشته شیمی به دست خواهم آورد!

۳۲- «الذّین آمنوا بالله و رسله و لم یفرّقوا بین أحدٍ منهم أولئک سوف یؤتیهم أجورهم»:

- (۱) کسانی که به خدا و فرستادگانش ایمان آوردند و میان هیچ‌یک از آنان فرق نگذاشتند مزدهایشان را به آنها خواهد داد.  
(۲) ای کسانی که به خدا ایمان آوردید و میان هیچ‌یک از آنان فرقی نگذاشتید آنها مزدهایشان را به آنها خواهند داد.  
(۳) کسانی که به خدا و فرستادگانش ایمان آوردند و میان هیچ‌یک از آنان فرق نمی‌گذارند مزدهایشان را به آنها خواهند داد.  
(۴) کسانی که به خدا و فرستادگان ایمان آوردند و بین هیچ‌یک از آنان فرق نگذاشتند مزدهایشان را به آنها می‌دهد.

۳۳- عین غیرالصّحیح فی التّرجمة:

- (۱) «أحسنُ الرّملاءِ من أحسنِ إلیّ فی الصّعوبات!»: بهترین هم‌شاگردی‌ها کسی است که در سختی‌ها به من نیکی کرد!  
(۲) «إن الفلاح أحبُّ المجهّد الذی أحبُّ!»: بی‌گمان کشاورز محبوب‌ترین تلاشگری است که من دوست دارم!  
(۳) «قومی بأعمال حسنة ینتفعُ بها الآخرون!»: قوم من اعمال نیکی را انجام می‌دهند که به دیگران از آن سود می‌رساند!  
(۴) «الناسُ معجبون بمن ینخدمهم بإخلاص!»: مردم دل‌باخته‌ی کسی هستند که با پاک‌نیتی به آنان خدمت کند!

۳۴- عین الصّحیح:

- (۱) «قبل کلّ شیء لیتمدّ القدره علی العقل!»: قدرت قبل از هر چیز بر عقل تکیه دارد!  
(۲) «نعلّم کثیراً من الأشياء و لکنها لیست فی ذاکرتنا!»: با این‌که خیلی چیزها را می‌دانیم ولی آنها را به یاد نمی‌آوریم!  
(۳) «إن الأسرة مؤثّرة کثیراً فی تریة أبنائها بلاشک!»: بدون تردید خانواده‌ها تأثیر فراوانی در تربیت فرزندان‌شان خواهند داشت!  
(۴) «کیف قدرت أن تحفظ الوردة فی هذا الجوّ الحار!»: در این هوای گرم چگونه توانستی گل را نگاه‌داری!

■ اقرأ النّصّ التالی ثمّ أجب عن الأسئلة: (۳۵ - ۳۸)

وُلد العالمُ ایرانیُّ المعروف بـ «ابن‌سینا» قبلَ أكثرِ من ألفِ عامٍ فی إحدى قرى «بخاری» و تعلّم فی طفولته العلوم الدینیة و الأدبیة و اشتهرَ فی حیاته طبّاً ألاّ أنّه کان عارفاً بالصیدلة و الریاضیات و الفیزیا و هو الذی أسّس مرصدَ إصفهان و انشغلَ بمراقبة النجوم، و ألفَ خلالَ حیاته ۱۳۰ کتاباً و قد لُقّب فی أوروبا بـ «مَلِکِ الأطباء». کان ابن‌سینا یذهبُ مع والدهُ إلی المجلّسِ العلمیة الّتی یَشترکُ فیها رجالٌ کبارٌ حیثُ کانتِ المباحثُ عمیقَةً و جدیةً و هو یشارکُ فیها و یجیبُ عن الأسئلةِ الفلسفیةِ بحیثُ یُثیرُ إعجابَ الحاضِرینَ إلی حدِّ یقولون لِأبيه: إن ابنک أعجوبة! فسمحَ المَلِکُ نوحُ بنُ منصور لِابنِ سینا بِالاستفادةِ مِن مکتبتهِ الکبری و حینَ کان یَتعبُ مِن القراءةِ و الکتابةِ یَنجّهُ إلی نظمِ الشعرِ فهو کان مِن الشعراءِ أيضاً»

٣٥- ما هو الخطأ حول «ابن سينا»؟ هو الذي ...

- (١) كان طبيباً مشهوراً في العالم!  
(٢) كان مشغولاً برصد النجوم في كل العالم!  
(٣) لُقّبَ في أوروبا بـ «ملك الأطباء»!  
(٤) استفاد من مكتبة نوح بن المنصور الكبرى!

٣٦- لماذا كان الحاضرون يقولون: «إن ابنك أعجوبة»؟ لأنه كان ...

- (١) يشارك في مجالس الكبار!  
(٢) يجيب عن المباحث العلمية!  
(٣) يجيب اجابة تثير اعجابهم!  
(٤) يشارك في المباحث العلمية العميقة!

٣٧- على حسب النص يُعرف ابن سينا في أوروبا بسبب تسلطه على ...!

- (١) الطب  
(٢) الصيدلة والرياضيات والفيزياء  
(٣) النجوم  
(٤) الشعر والفلسفة

٣٨- عَيّن الخطأ عن نوعية الكلمات أو محلّها الإعرابي: «كان ابن سينا يذهب مع والده إلى المجالس العلمية التي يشترك فيها رجال كبار!»

- (١) يذهب: الفعل المضارع، المفرد المذكر  
(٢) المجالس: اسم المكان (مفرد المجلس)  
(٣) العلمية: المعرفة / الصفة  
(٤) رجال: الجمع المكسر / مبتدأ

٣٩- عَيّن الخطأ في الأفعال:

- (١) طلبت من أصدقائي أن يكتبوا واجباتهم دائماً!  
(٢) عاهد الطلاب لأستاذهم أنهم لن يغيبوا للحضور في الامتحان غداً!  
(٣) لم يذهب المتفرجون إلى الملعب في الأسبوع الماضي!  
(٤) هم اجتمعوا للذهاب إلى المدرسة قبل الساعة الثامنة!

٤٠- «لم يترك المكان أصدقاءً اشتركوا في الحفلة فعلينا أن نصبر!». عَيّن عبارة بنفس المعنى:

- (١) ما ترك المكان أصدقاءً اشتركوا في الحفلة فيجب عليهم أن يصبروا!  
(٢) ما ترك المكان الأصدقاء الذين اشتركوا في الحفلة فلنصبر!  
(٣) الذين اشتركوا في الحفلة ما ترك المكان فمن الواجب أن نصبر!  
(٤) لماذا يترك المكان أصدقاءً الذين اشتركوا في الحفلة فعلينا بالصبر!

**دین و زندگی [۲]**

**تفکر و اندیشه**

در انتظار ظهور، مرجعیت و ولایت فقیه، رهبری و مردم

مجموعه ۱۹۱۵۶

وقت پیشنهادی: ۱۵ دقیقه

**هدف گذاری قبل از شروع هر درس در دفترچه سؤال**

لطفاً قبل از شروع پاسخ گویی به سؤال های درس **دین و زندگی (۲)**، هدف گذاری چند از ۱۰ خود را بنویسید:  
از هر ۱۰ سؤال به چند سؤال می توانید پاسخ صحیح بدهید؟  
عملکرد شما در آزمون قبل چند از ۱۰ بوده است؟  
هدف گذاری شما برای آزمون امروز چیست؟

چند از ۱۰ آزمون قبل	هدف گذاری چند از ۱۰ برای آزمون امروز

۴۱- وظیفه کارگزاران نظام اسلامی در کدام گزینه به درستی عنوان شده است و عملکرد نادرست آنان، چه اثری از خود در نظام برجای خواهد

گذاشت؟

- (۱) کمک به رهبری در اداره سه قوه اصلی - بی اعتمادی مردم به حکومت
- (۲) مسئولیت قوای مقننه، مجریه و قضائیه - بی اعتمادی مردم به حکومت
- (۳) مسئولیت قوای مقننه، مجریه و قضائیه - ناکارآمدی حکومت اسلامی
- (۴) کمک به رهبری در اداره سه قوه اصلی - ناکارآمدی حکومت اسلامی

۴۲- لزوم وحدت و همبستگی اجتماعی مردم در جامعه اسلامی، مدرسان به کدام دو وظیفه ولی فقیه خواهد بود؟

- (۱) حفظ استقلال کشور و جلوگیری از نفوذ بیگانگان - تصمیم گیری براساس مشورت و اندیشه نخبگان
- (۲) تلاش برای اجرای احکام و دستورات الهی در جامعه - تصمیم گیری براساس مشورت و اندیشه نخبگان
- (۳) حفظ استقلال کشور و جلوگیری از نفوذ بیگانگان - تلاش برای اجرای احکام و دستورات الهی در جامعه
- (۴) تلاش برای اجرای احکام و دستورات الهی در جامعه - افزایش آگاهی های سیاسی و اجتماعی از شرایط جهان

۴۳- عبارتهای زیر به ترتیب، به کدام اهداف انبیا که در حکومت حضرت ولی عصر (عج) تحقق می یابد، اشاره دارد؟

الف) بندگی بهتر خداوند

ب) بی نیازی مردم از دریافت زکات

پ) خیرخواهی انسان ها نسبت به یکدیگر

(۱) شکوفایی عقل و علم - آبادانی - شکوفایی عقل و علم

(۲) شکوفایی عقل و علم - عدالت گستری - شکوفایی عقل و علم

(۳) فراهم شدن زمینه رشد و کمال - عدالت گستری - فراهم شدن زمینه رشد و کمال

(۴) فراهم شدن زمینه رشد و کمال - آبادانی - فراهم شدن زمینه رشد و کمال

۴۴- پیامد ادامه نیافتن مرجعیت دینی کدام است و در بیان پیامبر اکرم (ص) چرا حال کسی که از امام خود دور افتاده، سخت تر از حال یتیمی

است که پدرش را از دست داده است؟

- (۱) نمی توان احکام اجتماعی اسلام را در جامعه به اجرا در آورد. - زیرا امام خود را نمی بیند.
- (۲) نمی توان احکام اجتماعی اسلام را در جامعه به اجرا در آورد. - زیرا حکم و نظر امام را نمی داند.
- (۳) مردم با وظایف خویش آشنا نمی شوند و نمی توانند به آن عمل کنند. - زیرا حکم و نظر امام را نمی داند.
- (۴) مردم با وظایف خویش آشنا نمی شوند و نمی توانند به آن عمل کنند. - زیرا امام خود را نمی بیند.

۴۵- خداوند متعال در اولین آیه سوره احزاب برای این که پیامبر اسلام (ص) مسئولیتش را به عنوان رهبر جامعه اسلامی به خوبی ایفا کند، چه

فرمانی می دهد و از چه کاری نهی می کند؟

(۱) «أَطِيعُوا اللَّهَ» - اطاعت از کفار و منافقین

(۲) «تَتَّقِ اللَّهَ» - اطاعت از کفار و منافقین

(۳) «تَتَّقِ اللَّهَ» - تصمیم گیری بدون مشورت کردن

(۴) «أَطِيعُوا اللَّهَ» - تصمیم گیری بدون مشورت کردن

۴۶- حدیث نبوی «من مات و لم يعرف امام زمانه مات میتة جاهلیة» و حدیث امام صادق (ع): «پاران مهدی (عج) مردمانی مقاوم، سرشار از یقین

به خدا و استوارتر از صخره ها هستند...» به ترتیب بیانگر کدام مسئولیت منتظر است؟

(۱) تقویت شناخت و محبت به امام - آماده کردن خود و جامعه برای ظهور

(۲) پیروی از فرمان های امام عصر (عج) - آماده کردن خود و جامعه برای ظهور

(۳) پیروی از فرمان های امام عصر (عج) - پیروی از فرمان های امام عصر (عج)

(۴) تقویت شناخت و محبت به امام - پیروی از فرمان های امام عصر (عج)

۴۷- وعده های وحیانی «تجعلهم ائمةً و نجعلهم الوارثین» و «لیبدلنهم من بعد خرفهم ائمةً» در مورد آینده زندگی انسان ها، خطاب به چه کسانی است؟

(۱) «عبادی الصالحون» - «الذین آمنوا منکم و عملوا الصالحات»

(۲) «الذین استضعفوا» - «الذین آمنوا منکم و عملوا الصالحات»

(۳) «الذین استضعفوا» - «الذین یزعمون أنهم آمنوا»

(۴) «عبادی الصالحون» - «الذین یزعمون أنهم آمنوا»

۴۸- براساس قانون اساسی انتخاب رهبر توسط مردم چگونه است و رهبری کردن جامعه در شرایط پیچیده جهانی مؤید کدام ویژگی ولی فقیه است؟

(۱) مستقیم - شجاعت و قدرت روحی

(۲) غیرمستقیم - شجاعت و قدرت روحی

(۳) مستقیم - مدیر و مدبر بودن

(۴) غیرمستقیم - مدیر و مدبر بودن

۴۹- هم نشینی با پیامبر (ص) در بهشت معلول چیست و کدام عبارت شریفه مؤید آن است؟

(۱) راهنمایی دیگران و آموزش دستورات دین - «و ما کان المؤمنون لینفروا کافةً»

(۲) راهنمایی دیگران و آموزش دستورات دین - «لیتفقها فی الدین و لینذروا قومهم»

(۳) دست یافتن به معارف و احکام عمیق دینی - «لیتفقها فی الدین و لینذروا قومهم»

(۴) دست یافتن به معارف و احکام عمیق دینی - «و ما کان المؤمنون لینفروا کافةً»

۵۰- پشتیبانی از ولایت فقیه، با عمل به کدام یک از وظایف مردم در جامعه اسلامی تحقق می یابد و این وظیفه چه ره آورد دیگری را نیز به دنبال دارد؟

(۱) مشارکت در نظارت همگانی - موفق تر عمل کردن در اداره جامعه به سوی کمال

(۲) مشارکت در نظارت همگانی - آسان تر شدن هدایت جامعه به سمت وظایف اسلامی

(۳) اولویت دادن به اهداف اجتماعی - موفق تر عمل کردن در اداره جامعه به سوی کمال

(۴) اولویت دادن به اهداف اجتماعی - آسان تر شدن هدایت جامعه به سمت وظایف اسلامی

**زبان انگلیسی (۲)**

**A Healthy lifestyle**  
(What you learned)  
**Art and Culture**  
(Get Ready, ..., Reading, Vocabulary  
Development)  
صفحة ۲۸ و ۹۴

وقت پیشنهادی: ۱۵ دقیقه

**هدف گذاری قبل از شروع هر درس در دفترچه سؤال**

لطفاً قبل از شروع پاسخ گویی به سؤال های درس **زبان انگلیسی (۲)**، هدف گذاری چند از ۱۰ خود را بنویسید:  
از هر ۱۰ سؤال به چند سؤال می توانید پاسخ صحیح بدهید؟  
عملکرد شما در آزمون قبل چند از ۱۰ بوده است؟  
هدف گذاری شما برای آزمون امروز چیست؟

چند از ۱۰ آزمون قبل	هدف گذاری چند از ۱۰ برای آزمون امروز

**PART A: Grammar and Vocabulary**

**Directions:** Questions 51-62 are incomplete sentences. Beneath each sentence, you will see four words or phrases marked (1), (2), (3), and (4). Choose the one word or phrase that best completes the sentence. Then mark the correct choice on your answer sheet.

- 51- Solar heater panels trap the Sun's warmth to heat water. The panels help save fuel by ... the heat energy from the Sun.  
1) to use                      2) use                      3) using                      4) have used
- 52- Unfortunately, we cannot come with you to the party. Mike has not finished his homework ... .  
1) ever                      2) before                      3) since                      4) yet
- 53- We suggest that people don't ... into new relationships after emotional problems such as divorce.  
1) increase                      2) seem                      3) rush                      4) pack
- 54- Customers are offered a 10% ... if they buy more than a certain amount. Isn't that wonderful?  
1) product                      2) custom                      3) discount                      4) income
- 55- In some parts of the world, women ... beautiful carpets that are sold in far-off countries.  
1) communicate                      2) weave                      3) carry                      4) depend
- 56- The curtains which are sold in this shop are purely ... and do not open or close.  
1) unique                      2) skillful                      3) excellent                      4) decorative
- 57- The accident caused ... damage to the front of the car, but only minor injuries to my leg.  
1) creative                      2) sociable                      3) serious                      4) soft
- 58- As several population studies have shown, persons with mental ... are much more likely to come to care services with their emotional or addiction problems.  
1) regions                      2) disorders                      3) accesses                      4) tastes
- 59- It goes without saying that religious beliefs play an important role in forming people's ... towards death.  
1) attitudes                      2) combinations                      3) souvenirs                      4) identities
- 60- There will also be a wide range of high quality ... produced crafts, great to keep or to give as gifts.  
1) luckily                      2) locally                      3) cheerfully                      4) uncertainly
- 61- With more than 190 countries and 7 billion people on earth, it is not hard to imagine that many cultures exist. No matter where you go around the world, you will ... people, lifestyles and cultures that are different to what you have.  
1) face                      2) behave                      3) include                      4) respect
- 62- The climate of this ... region varies greatly from area to area from very hot in the south to very cold in the north.  
1) recent                      2) regular                      3) proud                      4) vast

**PART B: Cloze Test**

**Directions:** Read the following passage and decide which choice (1), (2), (3), or (4) best fits each space. Then mark the correct choice on your answer sheet.

Street art is a form of ... (63) ... that is displayed on buildings, streets, trains and other public places. In most cases, it ... (64) ... the artists' personal thoughts, feelings and passions about the society they live in. This has led researchers to consider street art as an effective means to gain an understanding of the cultural ... (65) ... of the society. Some street artists have earned international attention for their work. Keith Haring was among the earliest wave of street artists in the 1980s to do so. This ... (66) ... street art one of the "sights to see" in many European cities.

- |                    |                |            |              |
|--------------------|----------------|------------|--------------|
| 63- 1) craft       | 2) handicraft  | 3) artwork | 4) artifact  |
| 64- 1) reflects    | 2) appreciates | 3) accepts | 4) decreases |
| 65- 1) calligraphy | 2) greeting    | 3) element | 4) diversity |
| 66- 1) make        | 2) has made    | 3) making  | 4) to make   |

**PART C: Reading Comprehension**

**Directions:** Read the following passage and answer the questions by choosing the best choice (1), (2), (3), or (4). Then mark the correct choice on your answer sheet.

Many different factors affect how well we learn. While we can't control all these factors, there are many that we can. For example, fuel for our brain comes from calories in the food we eat. In fact, 20% of the calories we eat are used by our brain. Although not all calories help the brain, research suggests that some foods, such as egg yolk, whole grains, nuts, fish, dark leafy green vegetables, beans, strawberries and blueberries might be especially good for concentration and memory.

Drinking enough water is also important. The brain is more than 70% water. If we don't drink enough water, it affects our concentration. We need around six to eight glasses of non-sugary, non-alcoholic fluid each day. Moreover, studies suggest that the brain does not do well with sudden rushes of sugar. Therefore, sweet, fizzy drinks do not help the brain either.

Remember also the importance of oxygen, which is carried to the brain by your blood. When you move your body, your blood flow increases and your brain gets more oxygen. Going for a walk, running, or riding a bike really help get oxygen to the brain, as do stretching and breathing deeply.

Yet another way to boost your brainpower is to create an environment where you work well. Many people, for instance, work better in light from a window. Temperature can also make a difference. A room that is too warm might make you feel sleepy.

67- What is the main idea of paragraph 4?

- 1) Your brain works better when you drink enough water.
- 2) Doing daily exercise boosts your brainpower.
- 3) How an environment can influence your brain function.
- 4) Why we should learn about factors affecting our brainpower.

68- What does the word "it" in paragraph 2 refer to?

- |                            |                              |
|----------------------------|------------------------------|
| 1) brain                   | 2) water                     |
| 3) affecting concentration | 4) not drinking enough water |

69- Your brain gets more oxygen ... .

- 1) when you play an exciting video game
- 2) when you ride a bicycle
- 3) when you drink sugary drinks
- 4) when you sleep well

70- The author suggests you should ... if you want to help your memory.

- 1) drink at least 3 glasses of a non-sugary drink each day
- 2) take a very hot shower before going to bed
- 3) avoid watching exciting TV shows
- 4) eat nuts, fish, and dark leafy green vegetables

**ریاضی و آمار [۳]**

تابع / آمار

(اعمال بر روی توابع، شاخص‌های آماری)

صفحه ۴۵ تا ۶۲

وقت پیشنهادی: ۲۰ دقیقه

**هدف‌گذاری قبل از شروع هر درس در دفترچه سؤال**

لطفاً قبل از شروع پاسخ‌گویی به سؤال‌های درس **ریاضی و آمار (۲)**، هدف‌گذاری چند از ۱۰ خود را بنویسید:  
 از هر ۱۰ سؤال به چند سؤال می‌توانید پاسخ صحیح بدهید؟  
 عملکرد شما در آزمون قبل چند از ۱۰ بوده است؟  
 هدف‌گذاری شما برای آزمون امروز چیست؟

چند از ۱۰ آزمون قبل	هدف‌گذاری چند از ۱۰ برای آزمون امروز

۷۱- اگر خط فقر در جامعه آماری کارمندان یک شرکت به‌روش نصف میانگین برابر ۳ میلیون تومان باشد و درآمد کارمندان شرکت این اداره

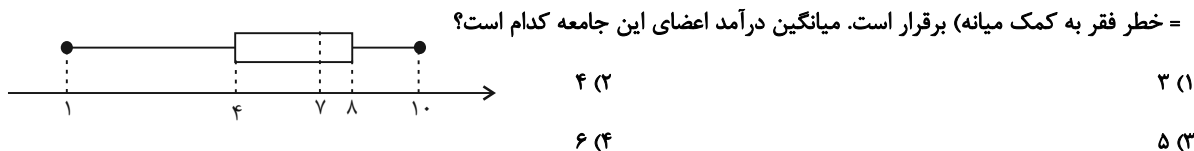
برحسب میلیون تومان به‌صورت ۴، ۳، ۵، ۶/۵، ۸، ۴/۵ و ۶ باشد، مقدار  $a$  کدام است؟

- (۱) ۸      (۲) ۹      (۳) ۱۰      (۴) ۱۱

۷۲- اگر به تمام اعضای جامعه‌ای ۳۰۰ هزار تومان یارانه بدهیم، خط فقر به کمک میانه در این جامعه چه تغییری خواهد کرد؟

- (۱) ۳۰۰ هزار تومان افزایش می‌یابد.  
 (۲) ۱۵۰ هزار تومان افزایش می‌یابد.  
 (۳) تغییر نمی‌کند.  
 (۴) بستگی به خط فقر اولیه دارد.

۷۳- در یک جامعه آماری که نمودار جعبه‌ای درآمد افراد آن برحسب میلیون تومان به شکل زیر است، رابطه  $(\frac{5}{10} +)$  خط فقر به کمک میانگین



۷۴- سبد هزینه خانواری در سال پایه (۱۳۹۰) از دو کالای نان و مرغ تشکیل شده است و قیمت این دو کالا در سال پایه به‌ترتیب ۲ و ۱۵ تومان

بوده است. اگر این قیمت‌ها در سال ۱۳۹۱ به ۳ و ۲۰ تومان برسد، با فرض آن‌که مقدار مصرف سالیانه نان ۲۰۰ کیلوگرم و مقدار مصرف

سالیانه مرغ ۴۰ کیلوگرم باشد، شاخص بهای این دو کالا در سال ۱۳۹۱ چقدر است؟

- (۱) ۱۱۰      (۲) ۱۲۰      (۳) ۱۳۰      (۴) ۱۴۰

۷۵- درآمد افراد یک جامعه به صورت مرتب شده از بزرگ به کوچک در زیر آمده است. اگر خط فقر به روش میانگین برابر  $1/05$  میلیون تومان

باشد، خط فقر به روش میانه چند میلیون تومان است؟  $(0/8, 0/9, 1/6, n, m, 2/9, 3/5, 3/7)$

- (۱)  $0/85$  (۲)  $0/9$  (۳)  $0/95$  (۴)  $1$

۷۶- اگر قیمت گوشت در سال های ۱۳۹۵ و ۱۳۹۸ را به ترتیب ۲۰ هزار تومان و ۹۰ هزار تومان فرض کنیم، تورم گوشت از سال ۱۳۹۵ تا ۱۳۹۸

چند درصد بوده است؟

- (۱)  $150$  (۲)  $250$  (۳)  $450$  (۴)  $350$

۷۷- شاخص بهای مرغ در سال ۱۴۰۰ برابر ۲۰۰ و در سال ۱۳۹۷ برابر ۱۴۰ است. مقدار تورم قیمت مرغ در سال ۱۴۰۰ نسبت به سال ۱۳۹۷

تقریباً چند درصد است؟

- (۱)  $40$  (۲)  $43$  (۳)  $45$  (۴)  $47$

۷۸- جمعیت یک کشور ۲۰۰ میلیون نفر است. ۴۰ درصد آن ها جمعیت فعال محسوب می شوند، اگر تعداد شاغلین ۶۰ میلیون نفر باشد، نرخ

بیکاری کدام است؟

- (۱)  $12\%$  (۲)  $18\%$  (۳)  $30\%$  (۴)  $25\%$

۷۹- در یک کشور، جمعیت شاغل دو برابر جمعیت بیکار است. اگر جمعیت فعال این کشور ۹۰ میلیون نفر باشد، نرخ بیکاری تقریباً چند درصد

است؟

- (۱)  $28$  (۲)  $40/3$  (۳)  $30$  (۴)  $33/3$

۸۰- در یک کتاب لاتین، هر جمله به طور متوسط ۱۴ کلمه دارد و درصد لغات دشوار ثلث عدد شاخص پایه آموزش است. درصد لغات دشوار کدام

می تواند باشد؟

- (۱)  $1$  (۲)  $2$  (۳)  $3$  (۴)  $4$

۸۱- نمودار ون تابع  $f$  به صورت زیر و تابع  $g$  به صورت  $g = \{(x, 2x-1) | x \in \mathbb{R}_f\}$  است که در آن  $\mathbb{R}_f$  بُرد تابع  $f$  است. مقدار

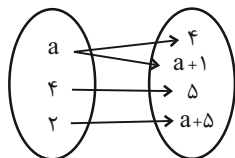
$(f+g)(4)$  کدام است؟

- (۱)  $7$

- (۲)  $9$

- (۳)  $12$

(۴) تعریف نشده است.



۸۲- اگر  $f(x) = [x]$  و  $g$  تابعی ثابت باشد و همچنین رابطه  $(f-g)(2/6) = 6$  برقرار باشد، حاصل  $(\frac{g}{f})(\sqrt{3})$  کدام است؟  $([ ] , )$ ، نماد

جزء صحیح است.

- (۱)  $-4$  (۲)  $-2$  (۳)  $-3$  (۴)  $-6$

۸۳- اگر  $f(x) = \begin{cases} 5x, & x \geq 0 \\ -5x, & x < 0 \end{cases}$  و  $g(x) = \begin{cases} 5x, & x \geq 0 \\ -5x, & x < 0 \end{cases}$  باشند، مقدار  $(f-4g)(-2)$  کدام است؟

- (۱)  $-40$  (۲)  $40$  (۳)  $-45$  (۴)  $45$

۸۴- اگر  $f = \{(1,4), (2,3), (3,4)\}$  و  $f-g = \{(1,-4), (3,1)\}$ ، تابع  $h(x) = \frac{1}{g(x)-1}$  شامل کدام عضو است؟

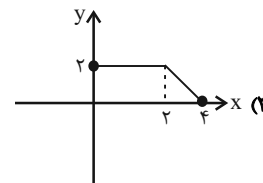
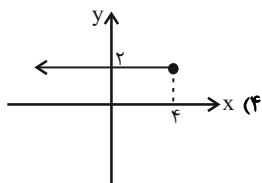
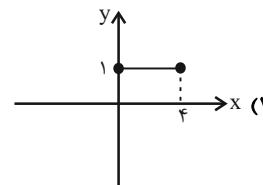
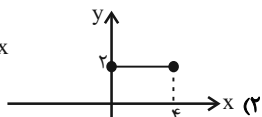
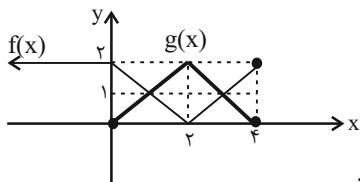
- (۱)  $(1, \frac{1}{8})$  (۲)  $(3, -\frac{1}{5})$  (۳)  $(3, \frac{1}{5})$  (۴)  $(1, -\frac{1}{8})$



۸۵- اگر  $f = \{(-6, 0), (3, 4), (5, 9), (10, 3)\}$  و  $g = \{(-6, 1), (2, 8), (5, -3)\}$  باشد، برد تابع  $g - f$  کدام است؟

- (۱)  $\{-1, 9\}$       (۲)  $\{1, -9\}$       (۳)  $\{1, 9\}$       (۴)  $\{-1, -9\}$

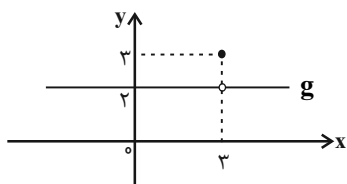
۸۶- نمودار توابع  $f(x)$  و  $g(x)$  در شکل زیر آمده است. نمودار تابع  $f + g$  کدام است؟



۸۷- اگر  $f(x) = 2x - 12$  و  $(\frac{f}{g})(x) = x^2 - 5x - 6$  باشند، مقدار  $g(3)$  کدام است؟ (دامنه تابع  $\frac{f}{g}$  برابر با  $\mathbb{R} - \{-1\}$  است.)

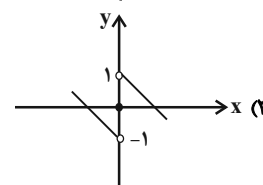
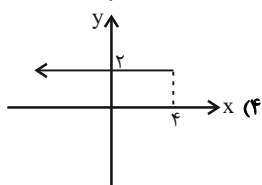
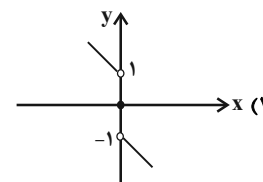
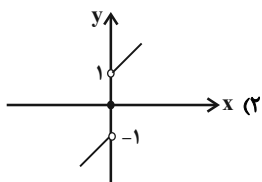
- (۱) ۵/۰      (۲) ۶/۰      (۳) ۷/۰      (۴) ۸/۰

۸۸- اگر  $f(x) = x^2 - 1$  و نمودار تابع  $g$  به شکل زیر باشد، مقدار  $(g - f)(3)$  کدام است؟



- (۱) ۶      (۲) -۶      (۳) ۵      (۴) -۵

۸۹- اگر  $f(x) = -x$  و  $g(x) = \text{sign}(x)$  باشند، نمودار تابع  $f + g$  کدام گزینه خواهد بود؟



۹۰- اگر  $f(x) = \begin{cases} x^2 - 2x, & x \geq 0 \\ 1 - 3x, & x < 0 \end{cases}$  و  $g(x) = \begin{cases} 2x + 2x^2, & x \geq 0 \\ 4x + 1, & x < 0 \end{cases}$  باشند، تابع  $(g - f)(x)$  کدام است؟

(۱)  $(g - f)(x) = \begin{cases} x + 4x^2, & x \geq 0 \\ 2x - 1, & x < 0 \end{cases}$

(۲)  $(g - f)(x) = \begin{cases} 4x + x^2, & x \geq 0 \\ 7x - 2, & x < 0 \end{cases}$

**علوم و فنون ادبی [۲]**

سبک‌شناسی قرن‌های ۱۰ و ۱۱ (سبک هندی) /

پایه‌های آوایی همسان دولختی

مقطع ۸۰۵۳۹۴

وقت پیشنهادی: ۲۰ دقیقه

**هدف‌گذاری قبل از شروع هر درس در دفترچه سؤال**

لطفاً قبل از شروع پاسخ‌گویی به سؤال‌های درس **علوم و فنون ادبی (۲)**، هدف‌گذاری چند از ۱۰ خود را بنویسید:  
از هر ۱۰ سؤال به چند سؤال می‌توانید پاسخ صحیح بدهید؟  
عملکرد شما در آزمون قبل چند از ۱۰ بوده است؟  
هدف‌گذاری شما برای آزمون امروز چیست؟

چند از ۱۰ آزمون قبل	هدف‌گذاری چند از ۱۰ برای آزمون امروز

**۹۱- کدام گزینه درباره ویژگی‌های شعر سبک هندی نادرست آمده است؟**

- (۱) شاعران این دوره برای مضمون‌سازی، از هر پدیده‌ای در عالم طبیعت یا هر موضوعی در قلمرو ذهن استفاده کردند.
- (۲) استفاده از ردیف‌های طولانی و خوش‌آهنگ در شعر این دوره رایج است.
- (۳) کوشش شاعر سبک هندی مضمون‌یابی و ارائه خیال خاص و معنی برجسته است؛ یعنی یافتن فکر جزئی اما تازه و بیان آن به صورتی اعجاب‌انگیز.
- (۴) آثار شاعران همه در سطح شاعران سبک عراقی بوده و به خلق آثار افرادی چون سنایی و عطار منجر شده است.

**۹۲- هر دو مورد کدام گزینه، به ویژگی‌های فکری شعر سبک هندی اشاره دارد؟**

- (الف) فراوانی لغات ترکی و مغولی در این دوره دیده می‌شود.
  - (ب) شاعران این دوره، معمولاً مطالب فلسفی، عرفانی و غنایی گذشتگان را به شیوه خود بازگو می‌کردند.
  - (ج) شعر این دوره، معنی گراست نه صورت‌گرا و شاعران به معنا بیشتر توجه دارند تا به زبان.
  - (د) شاعر سبک هندی در حقیقت تک‌بیت‌گوست؛ یعنی قالب حقیقی شعرش مفردات است.
- (۱) ب، ج      (۲) الف، ج      (۳) ب، د      (۴) الف، د

**۹۳- چند مورد از موارد زیر از ویژگی‌های زبانی شعر سبک هندی به شمار می‌رود؟**

- (الف) دقت در کاربرد جمله‌ها و ترکیبات از ویژگی‌های شعر این دوره است.
  - (ب) زبان سبک هندی را باید زبانی واقع‌گرا قلمداد کرد.
  - (پ) با از بین رفتن سلطه حکومت بغداد بر ایران، کاربرد لغات عربی کم شد.
  - (ت) لغات مربوط به مذاهب و آداب و رسوم هندوان به حوزه شعر و ادب این دوره وارد شد.
- (۱) چهار      (۲) سه      (۳) دو      (۴) یک

**۹۴- عبارتهای کدام گزینه به‌ترتیب برای جاهای خالی مناسب است؟**

- «یکی از دلایل حذف ویژگی‌های سبکی زبان قدیم در آثار سبک هندی، ... به ایران مخصوصاً نواحی ... بود و دلیل دیگر ... بود.»
- (۱) حملاط پی‌درپی ازبکان / مشرق / رو آوردن طبقات مختلف مردم به عالم ادبیات
  - (۲) حملاط پی‌درپی سلجوقیان / مغرب / تأثیر پذیرفتن از زبان‌های نواحی گوناگون
  - (۳) حملاط پی‌درپی مغولان / مشرق / تغییر جغرافیایی حوزه‌های شعری
  - (۴) حملاط پی‌درپی تیموریان / مرکزی / از بین رفتن سلطه حکومت بغداد بر ایران

**۹۵- هر مورد کدام گزینه «ویژگی‌های زبانی نثر سبک هندی» را معرفی می‌کند؟**

- (الف) آوردن تتابع اضافات در مقام تمجید از بزرگان
  - (ب) استفاده از آیات و احادیث و عبارات عربی
  - (پ) نگارش کتاب‌هایی با عنوان فرهنگ لغت
  - (ت) کاربرد افعال با پیشوندهای تکراری
  - (ث) درآمیختگی نظم و نثر
  - (ج) عدم مطابقت موصوف و صفت
- (۱) ب - ج      (۲) الف - ث      (۳) پ - ث      (۴) الف - ت

۹۶- کدام گزینه درباره «ویژگی‌های نثر سبک هندی» نادرست بیان شده است؟

- ۱) بی‌دقتی در ذکر تاریخ و حوادث تاریخی و رواج چاپلوسی، در نثر این دوره وجود داشته است.
- ۲) نثر این دوره از دیدگاه ادبی ارزش والایی دارد زیرا به زبان عامیانه نزدیک است.
- ۳) کاربرد شعرهای ضعیف در متن کتاب‌های نثر، رواج داشته است.
- ۴) تواریخ عمومی این دوره در جهت نهادینه کردن فرهنگ تشیع گام برداشتند.

۹۷- در کدام دو گزینه به‌ترتیب، نوعی تشابه لفظی در نام نویسنده و نوع نثر کتاب «جامع عباسی» دیده می‌شود؟

- الف) ای باز پسین زاده مصنوع نخستین / در بخشش و بخشایش و در دانش و در دین
  - ب) قاصدا سایل شدی در کاشفی / بر عوام ار چه که تو زان واقفی
  - ج) بر حاشیه مائده فضل تو باشد / کشکول گدایی به کف شیخ بهایی
  - د) ترک، ساقی گشت در ده کس نماند / گرگ ماند و گوسفند و ترکمان
- ه) پنبه‌ها در گوش کن تا نشنوی هر نکته‌ای / زانکه روح ساده تو زنگ‌ها را قابل است
- ۱) ب - ه      ۲) ج - ه      ۳) د - الف      ۴) ج - الف

۹۸- نویسندگان آثار زیر به‌ترتیب، در کدام گزینه دیده می‌شوند؟

«رشحات عین‌الحیات - محبوب‌القلوب - بدایع‌الوقایع»

- ۱) واصفی - میرزا برخوردار فراهی - علی‌بن حسین واعظ کاشفی
- ۲) علی‌بن حسین واعظ کاشفی - میرزا برخوردار فراهی - میرزا برخوردار فراهی - واصفی
- ۳) علی‌بن حسین واعظ کاشفی - وحید قزوینی - واصفی
- ۴) واصفی - وحید قزوینی - علی‌بن حسین واعظ کاشفی

۹۹- چند اثر زیر، نمونه نثر «بینابین» سبک هندی هستند؟

«شرفنامه بدلیسی - احسن‌التواریخ - محبوب‌القلوب - بدایع‌الوقایع - عیار دانش - حبیب‌السیر - عالم‌آرای عباسی»

- ۱) چهار      ۲) سه      ۳) دو      ۴) یک

۱۰۰- با توجه به آرایه‌های رایج در سبک هندی، کدام بیت نمی‌تواند متعلق به این سبک باشد؟

- ۱) از غنچه پیکان او نتوان شنیدن بوی خون / از بس خدنگش صاف جست از سینه نخجیرها
- ۲) در دیر مغان آمد یارم قدحی در دست / مست از می و میخواران از نرگس مستش مست
- ۳) جام شراب، مرهم دل‌های خسته است / خورشید، مومیایی ماه شکسته است
- ۴) کنعان ز آب دیده یعقوب شد خراب / ابر سفید این همه باران نداشته است

۱۰۱- همه گزینه‌ها با هم هم‌وزن هستند، به جز ...

- ۱) ای دل مباش یکدم خالی ز عشق و مستی/ وان‌گه برو که رستی از نیستی و هستی
- ۲) زان لقمه که صوفی را در معرفت اندازد/ یک ذره و صد مستی یک دانه و صد سیم‌رغ
- ۳) لفظی فصیح شیرین، قذی بلند چابک/ رویی لطیف زیبا چشمی خوش کشیده
- ۴) دامن‌کشان همی‌شد در شرب ز کشیده / صد ماهرو ز رشکش جیب قصب دریده

۱۰۲- وزن ابیات کدام گزینه یکسان است؟

- الف) دلبر که جان فرسود ازو کام دلم نگشود از او/ نومید نتوان بود ازو باشد که دلداری کند
  - ب) ای دل طریق رندی از محتسب بیاموز/ مست است و در حق او کس این گمان ندارد
  - ج) این راه را نهایت صورت کجا توان بست؟/ کش صد هزار منزل پیش است در بدایت
  - د) گرچه خاموشم ولی آهم به گردون می‌رود/ دود شمع کشته‌ام در انجمن پیچیده‌ام
- ۱) الف - د      ۲) ج - ب      ۳) ب - الف      ۴) د - ج

۱۰۳- وزن چند بیت «مفعول مفاعیلن / مفعول مفاعیلن» است؟

- الف) در آستان جانان از آسمان میندیش/کز اوج سربلندی افتی به خاک پستی
- ب) دوش آن صنم چه خوش گفت در مجلس مغانم/ با کافران چه کارت گر بت نمی‌پرستی؟
- ج) صد باد صبا این جا با سلسله می‌رقصند/ این است حریف ای دل تا باد نیمایی
- د) امروز که بازاریت پر جوش خریدار است/ دریاب و بنه گنجی از مایه نیکویی
- ه) بر اهرمن نتابد انوار اسم اعظم/ ملک آن توست خاتم فرمای هر چه خواهی

- ۱) سه      ۲) چهار      ۳) دو      ۴) یک

۱۰۴- کدام گزینه با بیت زیر هم وزن است؟

«بنمود رخ از پرده، دل گشت گرفتارش/ دانی که کجا شد دل در زلف نگونسارش»

- (۱) تا چشم برندوزی از هر چه در جهان است / در چشم دل نیاید چیزی که مغز جان است
- (۲) ای جان و جهان رویت پیدا نکنی دانم / تا جان و جهانی را شیدا نکنی دانم
- (۳) تو اگر مهر گسستی و شکستی دل خواجو/ به درستی که من آن عهد که بستم نشکستم
- (۴) ای عاشقان ای عاشقان پیمانها را گم کرده‌ام / زان می که در پیمانها اندر ننگبند خورده‌ام

۱۰۵- در کدام مصراع پایه آوایی «مفاعیلن» فقط دو بار آمده است؟

- (۱) دلم را مرنجان که این مرغ وحشی
  - (۲) درین عالم یکی خرم نمی‌باشد
  - (۳) هر شب دل پر خونم بر خاک درت افتد
  - (۴) به ظاهر سرو را هر چند پا در گل بُود صائب
- ۱۰۶- با توجه به وزن دوری مصراع‌های زیر به ترتیب، عبارت‌های کدام گزینه می‌توان جایگزین جاهای خالی باشند؟

الف) با همه عطف دامنت ...

ب) مایه پرهیزکار ...

- (۱) عشاق را نشانه رو - وفای جانان بُود
- (۲) راست چو سرو می‌رود - سایه آن روح و جان
- (۳) می‌کشی آن کام را - همین گرفتاری است
- (۴) تمام روز رفته‌ای - گرمی کن و بیا

۱۰۷- نشانه‌های هیجایی « -- U - U -- / -- U - U -- » با کدام بیت همخوانی ندارد؟

- (۱) دل می‌رود ز دستم صاحب‌دلان خدا را / دردا که راز پنهان خواهد شد آشکارا
- (۲) گل نسبتی ندارد با روی دلفریبت / تو در میان گل‌ها چون گل میان خاری
- (۳) ما ترک سر بگفتیم تا در دسر نباشد / غیر از خیال جانان در جان و سر نباشد
- (۴) ستر جمالت به عقل، درنتوان یافتن / خود به حقیقت بجست، کس به چراغ آفتاب

۱۰۸- وزن کدام بیت را نمی‌توان به دو شکل تقسیم‌بندی کرد؟

- (۱) خواهم که تو را در بر بنشینم و بنشانم/ تا آتش جانم را بنشینی و بنشانی
- (۲) گر به دروغ هم بُود شیوه مهر ساز کن/ دیده عقل بسته‌ام کز تو خورم فریب را
- (۳) پروانه‌وار خواهم، در پای شمع مردن/ کو هر سحر به بویش، پیش صبا بمیرد
- (۴) هر عاشقی ندارد بر چهره داغ درد/ آن سگه مبارک تا بر زر که باشد

۱۰۹- کدام بیت وزن دوری ندارد؟

- (۱) نقش است هر ساعت ز نو، این دور لعبت‌باز را/ ای لعبت ساقی! بیار آن جام خم‌پرداز را
- (۲) هر چه ز نیک و بدست، چون همه در دست اوست / بر من مسکین چرا، خط خطا می‌کشد؟
- (۳) در کوی عشق باشد، جان را خطر اگر چه/ جایی که عشق باشد، جان را خطر نباشد
- (۴) آن جان که به غم دادم، از بوی تو شد حاصل / وان عمر که گم کردم، در کوی تو شد پیدا

۱۱۰- وزن کدام بیت نادرست آمده است؟

- (۱) صبح سفید اطلسی ساخت قیای آسمان/ ساز چو من به عکس می لعل قیای صبحدم (مفتعلن مفتعلن مفتعلن)
- (۲) چون عکس خورشید از هوا روزی که افتم در برت / گر در ببندی خانه را، از روزنت سر بر کنم (مستفعل مفعولن مستفعل مفعولن)
- (۳) دل می‌طلبی جانا، آن زلف بر افشان تا/ دل بر سر جان بارد، جان بر سر جان ریزد (مفعول مفاعیلن مفعول مفاعیلن)
- (۴) جوانی است سرمایه‌ای بس عزیز / به بازی چو من در نبازی تو نیز (فعولن فعولن فعولن فعل)

**تاریخ [۲]**

**ایران از ورود اسلام تا پایان صفویه**

(فرهنگ و هنر در عصر مغول - تیموری، تحولات سیاسی و اقتصادی ایران در دوره صفوی، فرهنگ و تمدن در عصر صفوی)

صفحه ۱۲۵ (۱۵۸)

**وقت پیشنهادی: ۱۰ دقیقه**

**هدف‌گذاری قبل از شروع هر درس در دفترچه سؤال**

لطفاً قبل از شروع پاسخ‌گویی به سؤال‌های درس **تاریخ (۲)**، هدف‌گذاری چند از ۱۰ خود را بنویسید:  
از هر ۱۰ سؤال به چند سؤال می‌توانید پاسخ صحیح بدهید؟  
عملکرد شما در آزمون قبل چند از ۱۰ بوده است؟  
هدف‌گذاری شما برای آزمون امروز چیست؟

چند از ۱۰ آزمون قبل	هدف‌گذاری چند از ۱۰ برای آزمون امروز

۱۱۱- به ترتیب، کدام گزینه پاسخ صحیح عبارتهای زیر است؟

(الف) کدام مفهوم در مورد آیین شمنی نادرست است؟

(ب) علت تساهل و تسامح دینی مغولان چه بود؟

(پ) در دوره ایلخانان به دنبال کوشش‌های علمی و فرهنگی چه کسی تشیع در ایران گسترش یافت؟

(ت) اتحاد و زندگی مسالمت‌آمیز پیروان مذاهب و فرق اسلامی و معتقدان به دین‌های دیگر، از ویژگی‌های شاخص عصر ... بود.

(۱) به خدای بزرگ اعتقاد نداشتند - بیشتر متأثر از شرایط زندگی آن‌ها بود - خواجه نصیرالدین توسی - مغول، تیموری

(۲) به خدای بزرگ اعتقاد داشتند - از روی آگاهی بود - رشیدالدین فضل‌الله همدانی - غزنوی، سلجوقی

(۳) به خدای بزرگ اعتقاد داشتند - بیشتر متأثر از شرایط زندگی آن‌ها بود - رشیدالدین فضل‌الله همدانی - مغول، تیموری

(۴) به خدای بزرگ اعتقاد نداشتند - از روی آگاهی بود - عطاملک جوینی - غزنوی، خوارزمشاهی

۱۱۲- هنر نگارگری در روزگار جانشینان تیمور چون شاهرخ و نوادگانش از جمله ... در سراسر ایران به ویژه ... گسترش شگفت‌انگیز یافت.

برخی از وزیران تیموری از جمله ... شاعر و وزیر سلطان ... نیز پشتیبان و مشوق جدی هنر و هنرمندان بودند.

(۱) الغ بیگ - ماوراءالنهر - غیاث‌الدین شیرازی - شاهرخ میرزا

(۲) بایسنقر میرزا - خراسان - امیرعلیشیرنویای - سلطان حسین میرزا بایقرا

(۳) الغ بیگ - خراسان - غیاث‌الدین شیرازی - سلطان حسین میرزا بایقرا

(۴) بایسنقر میرزا - ماوراءالنهر - امیرعلیشیرنویای - شاهرخ میرزا

۱۱۳- کدام گزینه به عوامل احیای فعالیت‌های علمی و آموزشی در ایران در عصر مغول - تیموری اشاره نمی‌کند؟

(۱) تشکیل حکومت ایلخانان

(۲) گرایش مغولان به اسلام

(۳) وسعت و یکپارچگی قلمرو و توسعه تجارت بین‌المللی

(۴) افزایش قدرت سیاسی وزیران ایرانی

۱۱۴- طریقت صفویان در قرن نهم هجری تحت تأثیر شرایط فکری و فرهنگی جامعه ایران، نخست چه اقدامی انجام داد و دومین پیامد رسمی

شدن مذهب شیعه دوازده امامی توسط شاه اسماعیل صفوی چه بود؟

(۱) به مذهب تشیع گرایش یافت - قرار گرفتن بسیاری از شیعیان در خدمت دولت نوپای صفوی

(۲) به جنبشی سیاسی و مذهبی تبدیل شد - قرار گرفتن بسیاری از شیعیان در خدمت دولت نوپای صفوی

(۳) به مذهب تشیع گرایش یافت - تمایز آشکار ایران از همسایگان مسلمان خود

(۴) به جنبشی سیاسی و مذهبی تبدیل شد - تمایز آشکار ایران از همسایگان مسلمان خود

۱۱۵- کدام پادشاه پایه‌های حکومت صفوی را تثبیت و تحکیم بخشید و کدام یک از جنگاوران گرجی به بالاترین مقامات نظامی و سیاسی دست

یافت و شاه عباس اول برای پرداخت حقوق و تأمین تدارکات و تجهیزات سپاه جدید دست به چه اقدامی زد؟

(۱) شاه عباس اول - امام قلی خان - تبدیل زمین‌های فراوان به اراضی ممالک

(۲) شاه عباس اول - الله وردی خان - تبدیل زمین‌های فراوان به اراضی ممالک

(۳) شاه‌تیماسب - امام قلی خان - تبدیل زمین‌های فراوان به املاک خاصه پادشاهی

(۴) شاه‌تیماسب - الله وردی خان - تبدیل زمین‌های فراوان به املاک خاصه پادشاهی

۱۱۶- کدامیک از گزینه‌های زیر در مورد آثار تاریخ‌نگاری دوره صفوی نادرست است؟

- (۱) کتاب حبیب‌السیر تألیف خواندمیر در زمان سلطنت شاه اسماعیل اول
- (۲) احسن‌التواریخ تألیف حسن‌بیگ روملو در زمان سلطنت شاه تهماسب
- (۳) تاریخ عالم آرای عباسی تألیف اسکندر بیگ منشی
- (۴) گسترش تاریخ‌نگاری این دوره نسبت به دوره مغول و تیموری

۱۱۷- دولت‌های اروپایی به چه منظوری تلاش کردند که با دولت صفوی روابط دوستانه برقرار کنند و به دنبال کدام عامل، فعالیت‌های استعماری

کشورهای اروپایی آغاز شد؟

- (۱) دستیابی به اهداف اقتصادی و تجاری خود - افزایش تعداد سیاحان در جهان
- (۲) دستیابی به اهداف اقتصادی و تجاری خود - اکتشافات جغرافیایی
- (۳) کاستن از حملات عثمانی‌ها به سرزمین‌های خود - افزایش تعداد سیاحان در جهان
- (۴) کاستن از حملات عثمانی‌ها به سرزمین‌های خود - اکتشافات جغرافیایی

۱۱۸- به ترتیب، کدام گزینه پاسخ صحیح پرسش‌های زیر می‌باشد؟

الف) چه کسی دستور قتل امام قلی‌خان را صادر کرد؟

ب) در دوران چه کسی حکومت صفوی به نهایت ضعف و انحطاط رسید؟

پ) کدام شاه صفوی توانست قندهار را پس بگیرد؟

(۱) شاه صفی - شاه سلطان حسین - شاه عباس دوم

(۲) شاه صفی - شاه عباس دوم - شاه سلیمان  
(۳) شاه سلطان حسین - شاه عباس دوم - شاه سلیمان  
(۴) شاه سلطان حسین - شاه سلیمان حسین - شاه عباس دوم

۱۱۹- صحیح و غلط بودن هر یک از عبارتهای زیر به ترتیب در کدام گزینه به درستی بیان شده است؟

الف) سنت وقف در دوره صفوی گسترش یافت.

ب) دوران صفوی همزمان با تحولات قرون وسطی و افول تمدن‌های باستانی بود.

پ) کتاب قانون ابن‌سینا در مدارس ایران تدریس می‌شد.

ت) شاخص‌ترین چهره فلسفی عصر صفوی میرداماد می‌باشد.

(۱) ص - غ - ص - غ  
(۲) غ - ص - غ - ص  
(۳) ص - ص - غ - غ  
(۴) غ - ص - ص - غ

۱۲۰- کدام هنر اصیل در دوره صفویان از حالت روستایی و عشایری خارج شد و به صورت یک صنعت ملی درآمد و معروفترین خوش‌نویسان عصر

صفویه که این هنر را به کمال رساندند، کدام‌اند؟

(۱) گلیم‌بافی - میرعلی هروی و آقارضا عباسی  
(۲) فرش‌بافی - آقارضا عباسی و کمال‌الدین بهزاد

(۳) گلیم‌بافی - میرعماد حسنی قزوینی و آقارضا عباسی  
(۴) فرش‌بافی - میرعلی هروی و میرعماد حسنی قزوینی

**جغرافیا (۲)**  
**نواحی سیاسی**  
 (معنا و مفهوم نامیه سیاسی، کشور، یک نامیه سیاسی)  
 مسقطه ۱۱۶ (۳) ۱۴۰۳  
**وقت پیشنهادی: ۱۰ دقیقه**

**هدف گذاری قبل از شروع هر درس در دفترچه سؤال**  
 لطفاً قبل از شروع پاسخ گویی به سؤال های درس **جغرافیا (۲)**، هدف گذاری چند از ۱۰ خود را بنویسید:  
 از هر ۱۰ سؤال به چند سؤال می توانید پاسخ صحیح بدهید؟  
 عملکرد شما در آزمون قبل چند از ۱۰ بوده است؟  
 هدف گذاری شما برای آزمون امروز چیست؟

چند از ۱۰ آزمون قبل	هدف گذاری چند از ۱۰ برای آزمون امروز

- ۱۲۱- به ترتیب، کدام مورد ناحیه سیاسی «فراملی» و ناحیه سیاسی «ویژه» محسوب می شوند؟  
 (۱) نواحی خودمختار - مناطق آزاد تجاری  
 (۲) نواحی خودمختار - اتحادیه اروپا  
 (۳) کشور ایران - نواحی خودمختار  
 (۴) اتحادیه اروپا - نواحی خودمختار
- ۱۲۲- قدرت سیاسی از کدام نقطه در سطح ناحیه سیاسی اعمال می شود و نظام مدیریت، برای اداره بهتر فضای جغرافیایی چه اقدامی انجام می دهد و حد اعمال اراده سیاسی یک نظام مدیریت یا حکومت کدام است؟  
 (۱) خطوط مرزی - تمرکز قدرت سیاسی - سازه انسانی  
 (۲) کانون ناحیه سیاسی - تمرکز قدرت سیاسی - سازه انسانی  
 (۳) کانون ناحیه سیاسی - تقسیم بندی به واحدها - خطوط مرزی  
 (۴) خطوط مرزی - تقسیم بندی به واحدها - کانون سیاسی
- ۱۲۳- به چه علت جغرافیای سیاسی از دو عنصر جغرافیا و سیاست ترکیب شده است؟  
 (۱) جغرافیا و فضای جغرافیایی بر تصمیمات سیاسی، تأثیر می گذارند و برعکس.  
 (۲) به مطالعه قدرت مدیریت و اراده نظام سیاسی می پردازد.  
 (۳) به مطالعه روابط علت و معلولی پدیده های جغرافیایی می پردازد.  
 (۴) جغرافیا و فضای جغرافیایی میزان توانمندی های سیاسی را نشان می دهد.
- ۱۲۴- شبه جزیره کریمه در ... دریای سیاه و ... اوکراین واقع شده است که یک منطقه گردشگری و ... محسوب می شود و موقعیت جغرافیایی مهمی دارد.  
 (۱) شمال - جنوب - کشاورزی  
 (۲) شمال - جنوب - تجاری  
 (۳) جنوب - شمال - تجاری  
 (۴) جنوب - شمال - کشاورزی
- ۱۲۵- براساس تصمیم و توافق کدام حکومت ها، عملیات احداث تونل مانس آغاز شد و این تونل چند کیلومتر طول دارد و در چند متری زیر دریا ساخته شده است؟  
 (۱) انگلیس و فرانسه - ۵۵ - ۴۰  
 (۲) انگلیس و فرانسه - ۵۲ - ۴۰  
 (۳) فرانسه و آلمان - ۵۵ - ۴۲  
 (۴) فرانسه و آلمان - ۵۲ - ۴۲
- ۱۲۶- کدام مفهوم در رابطه با آثار معماری در اتحاد شوروی سابق و کشورهای اروپای شرقی درست است؟  
 (۱) دو قطبی شدن شهرها و پیدایش مناطق مرفه نشین  
 (۲) وفور مناطق فقیرنشین در شهرهای فاقد امکانات  
 (۳) بلوک های مسکونی یک دست و هم شکل با نمای یکسان  
 (۴) نماهای متفاوت و بلوک های مسکونی متفاوت برای گروه های مختلف اجتماعی
- ۱۲۷- امروزه چند کشور مستقل در جهان وجود دارد که عضو سازمان ملل متحدند و سرکن بنیادی کشور کدام اند؟  
 (۱) ۱۹۰ - نظام مدیریت، قلمرو و فضای جغرافیایی و سازه انسانی  
 (۲) ۱۹۰ - سرزمین، جمعیت و نظام سیاسی  
 (۳) ۱۹۳ - نظام مدیریت، قلمرو و فضای جغرافیایی و سازه انسانی  
 (۴) ۱۹۳ - سرزمین، جمعیت و نظام سیاسی
- ۱۲۸- کدام گزینه در مورد مرزها نادرست است؟  
 (۱) مهم ترین عامل تشخیص و جدایی کشورها از یکدیگرند.  
 (۲) در گذشته از این نظر اهمیت داشتند که دارای ارزش حقوقی و بین المللی بودند.  
 (۳) آخرین حد قلمرو زمینی، دریایی و هوایی هر کشور هستند.  
 (۴) خطی اعتباری و قراردادی است که برای تعیین حدود یک ناحیه سیاسی بر روی زمین مشخص می شود.
- ۱۲۹- خط مبنا در دریا ... است و از خط مبنا به سمت دریا تا حدود ... مایل دریایی، دریای سرزمینی نامیده می شود و ... بهترین خط مرزی در رودهای قابل کشتیرانی است؛ چون هر دو کشور حق کشتیرانی در دو طرف آن را دارند.  
 (۱) پایین ترین حد جزر - ۱۲ - تالوگ  
 (۲) پایین ترین حد مد - ۱۵ - تالوگ  
 (۳) بالاترین حد جزر - ۱۲ - منصف  
 (۴) بالاترین حد مد - ۱۵ - منصف
- ۱۳۰- به ترتیب، کدام گزینه پاسخ درست سؤال های زیر می باشد؟  
 الف) مرز بین کانادا و آلاسکا از چه نوعی است؟  
 ب) کدام مورد از مرزها با در نظر گرفتن شرایط فرهنگی تعیین می شوند؟  
 پ) کدام کشور از پیش گامان نظام سیاسی تک ساخت است؟  
 (۱) پیشتاز - تطبیقی - فرانسه  
 (۲) قبل از سکونت - تحمیلی - آمریکا  
 (۳) تحمیلی - تطبیقی - فرانسه  
 (۴) تطبیقی - پیشتاز - آمریکا

**جامعه‌شناسی (۲)**

**چالش‌های جهانی**

**بیداری اسلامی و جهان جدید**

(بهران‌های معرفتی و معنوی، سرآغاز بیداری

اسلامی)

صفحه ۹۸ و ۹۴

وقت پیشنهادی: ۲۰ دقیقه

**هدف‌گذاری قبل از شروع هر درس در دفترچه سؤال**

لطفاً قبل از شروع پاسخ‌گویی به سؤال‌های درس **جامعه‌شناسی (۲)**، هدف‌گذاری چند از ۱۰ خود را بنویسید:

از هر ۱۰ سؤال به چند سؤال می‌توانید پاسخ صحیح بدهید؟

عملکرد شما در آزمون قبل چند از ۱۰ بوده است؟

هدف‌گذاری شما برای آزمون امروز چیست؟

چند از ۱۰ آزمون قبل	هدف‌گذاری چند از ۱۰ برای آزمون امروز

۱۳۱- حرکت‌های اجتماعی روشنفکران چپ، در چارچوب چه اندیشه‌هایی بود و حرکت‌های اعتراض‌آمیز روشنفکران چپ کشورهای مسلمان،

اغلب مورد حمایت کدام بلوک قرار می‌گرفت؟

(۱) اندیشه‌های لیبرالیستی، سکولاریستی و ناسیونالیستی - بلوک شرق

(۲) اندیشه‌های لیبرالیستی، سکولاریستی و ناسیونالیستی - بلوک غرب

(۳) اندیشه‌های ناسیونالیستی، سوسیالیستی و مارکسیستی - بلوک شرق

(۴) اندیشه‌های ناسیونالیستی، سوسیالیستی و مارکسیستی - بلوک غرب

۱۳۲- پاسخ عبارتهای زیر در کدام گزینه به‌درستی بیان شده است؟

(الف) در فرهنگ قرون وسطی، ... معتبرترین راه شناخت جهان بود.

(ب) در قرن ... و ... شناخت حسی و تجربی را تنها راه شناخت علمی می‌دانستند.

(پ) در نیمه دوم قرن بیستم با روشن شدن ... علم مدرن زیر سؤال رفت.

(۱) کتاب مقدس و شهود آباء کلیسا - هجدهم و نوزدهم - محدودیت‌های علم تجربی

(۲) شناخت از راه عقل و تجربه - هجدهم و نوزدهم - اینکه علم تجربی دارای مبانی غیر تجربی است.

(۳) کتاب مقدس و شهود آباء کلیسا - نوزدهم و بیستم - اینکه علم تجربی دارای مبانی غیر تجربی است.

(۴) شناخت از راه عقل و تجربه - نوزدهم و بیستم - محدودیت‌های علم تجربی

۱۳۳- در دوران رنسانس، جهان غرب برای برون‌رفت از بحران معرفتی چه کرد؟

(۱) شناخت از راه عقل و تجربه را نادیده گرفت و به وحی و شهود روی آورد.

(۲) علم از داورهای ارزشی دست برداشت و به امور طبیعی محدود نشد.

(۳) تفسیرهای متناسب با فرهنگ‌های دیگر را ایجاد کرد.

(۴) وحی و شهود را در شناخت علمی نادیده گرفت و به شناخت از راه عقل و تجربه بسنده کرد.

۱۳۴- علت تضعیف عزت و استقلال کشورهای اسلامی در برابر کشورهای غربی چه بود و برخی از نخستین بیدارگران اسلامی دلیل اصلی

قدرتمندی جوامع غربی را چه می‌دانستند؟

(۱) شیفتگی دولتمردان کشورهای اسلامی نسبت به جاذبه‌های دنیوی فرهنگ غرب - عملکرد مورد توجه اسلام

(۲) شیفتگی دولتمردان کشورهای اسلامی نسبت به جاذبه‌های دنیوی فرهنگ غرب - استقلال اقتصادی و سیاسی

(۳) به حاشیه رانده شدن فقاقت و عدالت - عملکرد مورد توجه اسلام

(۴) به حاشیه رانده شدن فقاقت و عدالت - استقلال اقتصادی و سیاسی



۱۳۵- منورالفکران غرب‌گرا، بیداری را در ... می‌دیدند و به جای مفهوم امت و ملت اسلامی به اندیشه سیاسی ... روی آورده بودند.

- ۱) گذر از فرهنگ اسلامی - لیبرالیسم
- ۲) گذر از فرهنگ اسلامی - سرمایه‌داری
- ۳) تقلید از رفتار فرنگیان - روشنگری مدرن
- ۴) تقلید از رفتار فرنگیان - ناسیونالیسم

۱۳۶- کدام گزینه در مورد چالش‌ها و بحران‌های معرفتی، معنوی و اخلاقی درست است؟

- ۱) این چالش‌ها در مواجهه با سایر فرهنگ‌ها به وجود می‌آیند و همگی از بیرون فرهنگ غرب برمی‌خیزند.
- ۲) این چالش‌ها در مواجهه با سایر فرهنگ‌ها به وجود نمی‌آیند و همگی از بیرون فرهنگ غرب برمی‌خیزند.
- ۳) این چالش‌ها در مواجهه با سایر فرهنگ‌ها به وجود می‌آیند و همگی از درون فرهنگ غرب برمی‌خیزند.
- ۴) این چالش‌ها در مواجهه با سایر فرهنگ‌ها به وجود نمی‌آیند و همگی از درون فرهنگ غرب برمی‌خیزند.

۱۳۷- به ترتیب، سکولاریسم در کدام حوزه‌ها ظاهر گردید و «افول سکولاریسم» به چه معناست؟

- ۱) هنر، اقتصاد، سیاست و علم - خارج نشدن دین از فرهنگ عمومی مردم و بازگشت نگاه معنوی و دینی به سطوح مختلف زندگی انسان‌ها در سال‌های پایانی قرن بیستم
- ۲) علم، سیاست، اقتصاد و هنر - نیاز فطری آدمی به حقایق قدسی
- ۳) هنر، اقتصاد، سیاست و علم - نیاز فطری آدمی به حقایق قدسی
- ۴) علم، سیاست، اقتصاد و هنر - خارج نشدن دین از فرهنگ عمومی مردم و بازگشت نگاه معنوی و دینی به سطوح مختلف زندگی انسان‌ها در سال‌های پایانی قرن بیستم

۱۳۸- قدرت حاکمان سکولار در کشورهای مسلمان، ریشه در ... و قدرت آن‌ها وابسته به ...

- ۱) اعتقادات و پیشینه تاریخی این کشورها داشت - قدرت جهانی استعمار بود.
- ۲) استبداد تاریخی - قومی این کشورها نداشت - قدرت جهانی استعمار نبود.
- ۳) اعتقادات و پیشینه تاریخی این کشورها نداشت - قدرت جهانی استعمار بود.
- ۴) استبداد تاریخی - قومی این کشورها داشت - قدرت جهانی استعمار نبود.

۱۳۹- تردید درباره مبانی علوم تجربی غربی، در حقیقت تردید درباره چیست و کدام فرهنگ به حیوان فرتوتی شبیه شده است که باوجود جثه

عظیم خود، زمین گیر و آسیب پذیر است؟

- ۱) فلسفه روشنگری - فرهنگی که توان معرفتی لازم برای دفاع از ابعاد گسترده اقتصادی و سیاسی خویش را نداشته باشد.
- ۲) هنجارها و نمادهای فرهنگ غرب - فرهنگی که نیاز فطری انسان به معنویت را به فراموشی سپارد.
- ۳) لایه‌های سطحی فرهنگ غرب - فرهنگی که نیاز فطری انسان به معنویت را به فراموشی سپارد.
- ۴) بنیان‌های هویتی فرهنگ غرب - فرهنگی که توان سیاسی لازم برای دفاع از ابعاد گسترده فرهنگی و اجتماعی خویش را نداشته باشد.

۱۴۰- کدام گزینه در ارتباط با ابعاد بحران معرفتی - علمی غرب نادرست است؟

- ۱) پس از مشخص شدن وابستگی علم تجربی به معرفت‌های غیرتجربی، هویت روشنگرانه علم تجربی مورد تردید قرار گرفت.
- ۲) ناسازگاری بین عملکرد اقتصادی و سیاسی غرب با توانمندی‌های معرفتی و علمی آن، یکی از ابعاد این بحران است.
- ۳) دانشمندی را که در اصل روشنگری علم مدرن تردید کرده‌اند، پسامدرن می‌خوانند، زیرا از اصول جهان مدرن عبور کرده و به فراسوی آن رسیده‌اند.
- ۴) متفکران پسامدرن، زمانی در اصول و مبانی فرهنگ غرب تردید کردند که سیاست و اقتصاد جهان غرب، در حال جهانی شدن بود، اما اندیشه‌های پسامدرن ظرفیت توجیه حضور جهانی آن را نداشتند.

## سؤالات گواه

## پاسخ دادن به این سؤالات اجباری است و در تراز کل شما تأثیر دارد.

۱۴۱- در قرن نوزدهم، جامعه‌شناسان می‌خواستند حقایقی را که پیامبران از طریق وحی دربارهٔ جامعهٔ بشری عنوان کرده‌اند با چه روشی داوری

کنند و آگاهی‌ها و علوم دیگر جوامع را چگونه توجیه می‌کردند؟

- (۱) روش عقلی و شهودی - غیرعلمی خواندن  
(۲) روش حسی و تجربی - غیرعلمی خواندن  
(۳) روش عقلی و شهودی - غیرعقلی خواندن  
(۴) روش حسی و تجربی - غیرقطعی خواندن

۱۴۲- کدام نمودار در ارتباط با نیمهٔ دوم قرن بیستم و روند آغاز بحرانی که با محدودیت‌های علمی دانش تجربی و وابستگی آن به معرفت‌های

غیرتجربی آشکار شد، صحیح است؟

- (۱) روشن شدن محدودیت‌های علم حسی - تجربی ← دست شستن علم از ارائهٔ جهان‌بینی ← محدود شدن روشنگری مدرن به امور طبیعی  
(۲) محدود شدن روشنگری مدرن به امور طبیعی ← دست شستن علم از ارائهٔ جهان‌بینی ← روشن شدن محدودیت‌های علم حسی - تجربی  
(۳) روشن شدن نیازمندی علم تجربی به معرفت‌های غیرتجربی ← مخدوش شدن استقلال معرفت تجربی از دیگر معرفت‌ها ← شکل‌گیری پرسش از مبانی غیرتجربی علم مدرن و مبانی رقیب آن  
(۴) شکل‌گیری پرسش از مبانی غیرتجربی علم مدرن و مبانی رقیب آن ← مخدوش شدن استقلال معرفت تجربی از دیگر معرفت‌ها ← روشن شدن نیازمندی علم تجربی به معرفت‌های غیرتجربی

۱۴۳- کدام مورد در ارتباط با «آغاز شکل‌گیری هر پدیدهٔ اجتماعی» نادرست است؟

- (۱) اغلب هیجان‌انگیزترین لحظه آن است.  
(۲) شفاف‌ترین لحظهٔ آن به شمار می‌رود.  
(۳) اطلاعات قابل توجهی از آن پدیده در اختیار ما می‌گذارد.  
(۴) صرفاً آیندهٔ پدیده را به طور کامل در خود دارد.

۱۴۴- گریز و رویگردانی از سکولاریسم در جوامع غربی، پیامدهای اجتماعی مختلفی داشت. کدام گزینه در ارتباط با آن نادرست است؟

- (۱) رونق گرفتن بازار معنویت‌های کاذب  
(۲) فراخواندن مهاجران ساکن کشورهای غربی مرعوب‌شده فرهنگ مدرن، به سوی هویت دینی خود  
(۳) از رونق افتادن خرافه‌پرستی، شیطان‌پرستی و عرفان‌های شرقی و سرخ‌پوستی  
(۴) واداشتن برخی از نخبگان جهان غرب به جست‌وجوی سنت‌های قدسی و دینی

۱۴۵- از نظر منورالفکران غرب‌زده، مفاهیم بیداری و اومانیزم به ترتیب چه معنایی دارند و نخستین لژهایی که در ایران تأسیس کردند، کدام‌اند؟

- (۱) عبور از فرهنگ اسلامی و پیوستن به فرهنگ غربی - روشنگری مدرن - لژ آدمیت و لژ منورالفکری  
(۲) عبور از فرهنگ غربی و پیوستن به فرهنگ اسلامی - آدمیت - لژ بیداری و لژ آدمیت  
(۳) عبور از فرهنگ اسلامی و پیوستن به فرهنگ غربی - آدمیت - لژ آدمیت و لژ بیداری ایرانیان  
(۴) عبور از فرهنگ غربی و پیوستن به فرهنگ اسلامی - روشنگری مدرن - لژ آدمیت و لژ بیداری ایرانیان

۱۴۶- همه موارد زیر از حرکت‌های بیدارگران اسلامی در ایران می‌باشد؛ به جز:

(۱) حکم میرزای شیرازی در تحریم تنباکو (۲) اقدامات سید جمال‌الدین اسدآبادی و شاگردان او

(۳) حرکت اصلاحی امیرکبیر (۴) تدوین رساله‌های جهادیه

۱۴۷- هر عبارت به ترتیب با کدام گزینه مرتبط است؟

الف) به حذف ساختارهای اجتماعی پیشین و ایجاد ساختارهای اجتماعی استعماری جدید اقدام کردند.

ب) رهاورد عملکرد آنان، استبداد استعماری بود.

(۱) حاکمان سکولار - منورالفکران غرب‌گرا (۲) بیدارگران نخستین - روشنفکران چپ

(۳) حاکمان سکولار - روشنفکران چپ (۴) بیدارگران نخستین - منورالفکران غرب‌گرا

۱۴۸- به موازات نخستین بیدارگران اسلامی، کدام گروه در جوامع اسلامی پیدا شدند که شیفته فرهنگ غرب بودند؟

(۱) فراماسونری‌ها (۲) بیدارگران (۳) سکولارها (۴) اومانیسیم‌ها

۱۴۹- به ترتیب، روشنفکران چپ، نسبت به ... اعتراض داشتند و نوع اعتراض آنها از نوع اعتراضاتی است که نسبت به ... صورت گرفت.

(۱) روشنفکران نسل اول - گریز جامعه از بنیان‌های فکری اسلامی یا اسلام‌ستیزی

(۲) حرکت‌های سیاسی بیدارگران اسلامی - گریز جامعه از بنیان‌های فکری اسلامی یا اسلام‌ستیزی

(۳) روشنفکران نسل اول - عملکرد اقتصادی نظام‌های لیبرالیستی و سرمایه‌داری

(۴) حرکت‌های سیاسی بیدارگران اسلامی - عملکرد اقتصادی نظام‌های لیبرالیستی و سرمایه‌داری

۱۵۰- کدام گزینه در رابطه با اندیشه‌های التقاطی نادرست است؟

(۱) اندیشه التقاطی آمیزه‌ای از باورها و ارزش‌هایی است که از مکاتب و جهان‌بینی‌های یکسان گردآوری می‌شوند و به‌صورتی کاملاً سازگار در کنار یکدیگر چیده می‌شوند.

(۲) از ویژگی‌های اساسی اندیشه صحیح آن است که اجزای آن دارای انسجام‌اند. از این رو به دیدگاهی که در آن تناقض و تضاد وجود دارد، به دیده شک و تردید نگریسته می‌شود.

(۳) برخی جریان‌ها، عقاید اسلامی را با سوسیالیسم، مارکسیسم، لیبرالیسم و ... بدون توجه به مبانی آنها و به صورتی ناسازگار درهم ادغام می‌کنند.

(۴) روشنفکران چپ، گاهی اندیشه‌های خود را در پوشش دینی بیان می‌داشتند و روشنفکری التقاطی چپ را پدید آوردند.

**فلسفه**  
**چیستی انسان (۱) و (۲)**  
 صفحه ۸۲۵۷۰  
**وقت پیشنهادی: ۱۰ دقیقه**

### هدف‌گذاری قبل از شروع هر درس در دفترچه سؤال

لطفاً قبل از شروع پاسخ‌گویی به سؤال‌های درس فلسفه، هدف‌گذاری چند از ۱۰ خود را بنویسید:  
 از هر ۱۰ سؤال به چند سؤال می‌توانید پاسخ صحیح بدهید؟  
 عملکرد شما در آزمون قبل چند از ۱۰ بوده است؟  
 هدف‌گذاری شما برای آزمون امروز چیست؟

چند از ۱۰ آزمون قبل	هدف‌گذاری چند از ۱۰ برای آزمون امروز

#### ۱۵۱- کدام یک از گزینه‌های زیر، به‌ترتیب، نظریه مارکس و هابز را در باب ماتریالیست بیان کرده است؟

- (۱) انسان یک موجود مادی است که نیازهای اصلی او را نیازهای مادی تشکیل می‌دهند. - ذهن بشر را یک ماشین پیچیده مادی تلقی می‌کرد که شبیه یک دستگاه مکانیکی، مثل موتور اتومبیل، کار می‌کند.
- (۲) ذهن بشر را یک ماشین پیچیده مادی تلقی می‌کرد که شبیه یک دستگاه مکانیکی، مثل موتور اتومبیل، کار می‌کند. - انسان یک موجود مادی است که نیازهای اصلی او را نیازهای مادی تشکیل می‌دهند.
- (۳) بدن انسان ماشین پیچیده‌ای است که به‌طور خودکار فعالیت می‌کند. - انسان یک موجود مادی است که نیازهای اصلی او را نیازهای مادی تشکیل می‌دهند.
- (۴) ذهن بشر را یک ماشین پیچیده مادی تلقی می‌کرد که شبیه یک دستگاه مکانیکی، مثل موتور اتومبیل، کار می‌کند. - بدن انسان ماشین پیچیده‌ای است که به‌طور خودکار فعالیت می‌کند.

#### ۱۵۲- به‌ترتیب، عبارات کدام گزینه، بیانگر دیدگاه ملاصدرا و سهروردی درباره حقیقت انسان می‌باشد؟

- (۱) روح و بدن وحدتی حقیقی دارند. - غیر از نورالانوار، سایر مراتب وجود، نور کامل نیستند.
- (۲) نفس انسان جنبه نورانی وجود اوست. - جسم جنبه ظلمانی وجود انسان است.
- (۳) روح و بدن باطن یکدیگر هستند. - در عالم، طبیعت پایین‌ترین مرتبه نور است.
- (۴) نفس انسان حقیقتی مربوط به مشرق عالم است. - روح انسان ظرفیتی بی‌پایان دارد.

#### ۱۵۳- با توجه به دیدگاه ابن‌سینا، کدام گزینه، بیانگر ویژگی‌های روح و نفس نمی‌باشد؟

- (۱) از جنس موجودات مجرد است و جنبه غیرمادی دارد. (۲) اموری مانند اخلاق، عشق و معنویت را در خود دارد.
- (۳) استعداد کسب علم از طریق تفکر را دارد. (۴) در مرحله جنینی روح از سوی خداوند به انسان عطا شده است.

#### ۱۵۴- کدام یک از گزینه‌های زیر، مربوط به عقاید دکارت درباره انسان نمی‌باشد؟

- (۱) از نظر او حقیقت انسان را بدن که آن را ماشینی پیچیده می‌داند، تشکیل نمی‌دهد.
- (۲) مرکز اندیشه‌های انسان روح یا نفس است، که استدلال می‌کند، می‌پذیرد یا رد می‌کند.
- (۳) انسان به دلیل وجود نفس، یک موجود اخلاقی و برخوردار از وجدان اخلاقی است.
- (۴) روح و بدن کاملاً از یکدیگر مجزا هستند و خاصیت‌های متفاوت دارند، اگر چه با یکدیگر هستند.

#### ۱۵۵- به‌ترتیب، مسئله حقیقت انسان از چه زمانی مورد توجه فیلسوفان بوده است و از نظر افلاطون بارزترین دارایی انسان چیست؟

- (۱) از ابتدای شکل‌گیری فلسفه - عقل و خرد (۲) نمی‌توان از نظر زمانی آغازی تعیین کرد. - نفس
- (۳) نمی‌توان از نظر زمانی آغازی تعیین کرد. - عقل و خرد (۴) از ابتدای شکل‌گیری فلسفه - نفس

**۱۵۶- «تحول تدریجی انواع» توسط چه کسی تعیین شده و پیرامون کدام موضوع است؟**

- (۱) داروین - چگونگی پیدایش موجودات طبیعی (۲) مارکس - چند ساحتی بودن انسان  
(۳) هابز - روند تکامل روحی حیوانات (۴) کانت - روند پیچیدگی نوع حیوانات

**۱۵۷- از نظر ماتریالیست‌ها و داروینیست‌ها به کدام دلیل نمی‌توان برای انسان ارزش ویژه‌ای قائل شد؟**

- (۱) زیست اجتماعی افراد را وادار به ابداع اصول اخلاقی کرده است.  
(۲) فضیلت‌گرایی در روح و فطرت انسان وجود دارد.  
(۳) تفاوت واقعی میان انسان و حیوان‌ها وجود ندارد.  
(۴) انسان نتیجه تکامل حیوانات است و روح دارد.

**۱۵۸- چند مورد از موارد زیر، پیرامون دیدگاه فیلسوفان مسلمان درباره حقیقت انسان نادرست است؟**

- الف) پیرو دینی هستند که روح را هدیه‌ای الهی و غیر زمینی شمرده است.  
ب) از نظر آنان تقلیل انسان به یک موجود صرفاً زمینی و مادی، و در عین حال قائل شدن ویژگی‌هایی متعالی و ارزشمند برای او امری امکان‌پذیر است.  
پ) آنان یا خود عارف بودند یا عارفانی را می‌شناختند که با قدم سلوک و پاکی نفس، به مرحله‌ای رسیده بودند که مراتب برتر و مجرد هستی را شهود می‌کردند.  
ت) با استفاده از آن چه از افلاطون و ارسطو و پیروان آن دو به دستشان رسیده بود و نیز با الهام از آموزه‌های دینی خود، به توضیح و تبیین حقیقت انسان پرداختند.

- (۱) دو (۲) سه (۳) چهار (۴) یک

**۱۵۹- کدام گزینه در ارتباط با دیدگاه اندیشمندان دوره یونان باستان پیرامون انسان صحیح نیست؟**

- (۱) نظر دقیق و روشن درباره انسان، در این دوره، اولین بار از جانب سقراط ابراز شد.  
(۲) از دیدگاه ارسطو، نفس، به تدریج، امور علم، احساس، محبت و ... را کسب می‌کند و به فعلیت می‌رسد و کامل و کامل‌تر می‌شود.  
(۳) افلاطون نفس را، جزء عقلانی، غیر فانی و جاوید انسان می‌داند که او را از حیوانات متمایز می‌کند.  
(۴) ارسطو بیان می‌کند که مقصود از ناطق بودن انسان، صرفاً سخن گفتن او نیست، بلکه مقصود اصلی، قوه تفکر و تعقل او است.

**۱۶۰- مفهوم کدام عبارت با دیدگاه اشراق مخالف است؟**

- (۱) مشرق عالم، نور محض و بدون ظلمت می‌باشد. (۲) مغرب عالم، پایین‌ترین حد نور وجود را دارد.  
(۳) موجودات جهان، ترکیبی از نور و ظلمت است. (۴) انسان، حقیقتی مربوط به مشرق عالم است.

**روان‌شناسی**  
**تفکر (۲) تصمیم‌گیری**  
**انگیزه و نگرش**  
 صفحه ۱۸۵ (۳) ۳۴  
**وقت پیشنهادی: ۱۵ دقیقه**

**هدف‌گذاری قبل از شروع هر درس در دفترچه سؤال**  
 لطفاً قبل از شروع پاسخ‌گویی به سؤال‌های درس **روان‌شناسی**، هدف‌گذاری چند از ۱۰ خود را بنویسید:  
 از هر ۱۰ سؤال به چند سؤال می‌توانید پاسخ صحیح بدهید؟  
 عملکرد شما در آزمون قبل چند از ۱۰ بوده است؟  
 هدف‌گذاری شما برای آزمون امروز چیست؟

چند از ۱۰ آزمون قبل	هدف‌گذاری چند از ۱۰ برای آزمون امروز

۱۶۱- «علی که تازه شروع به مطالعه کنکور کرده است و تنها ۲ ماه زمان دارد، او به امید رشته پزشکی روزی فقط ۴ ساعت درس می‌خواند. هر چقدر اطرافیان به او گوشزد می‌کنند که با این ساعت مطالعه و زمان کم نمی‌توان پزشکی بیآورد، او به حرف کسی گوش نمی‌دهد و در

تصمیم خود بسیار راسخ و انعطاف‌ناپذیر است» این عبارت به کدام یک از موانع تصمیم‌گیری اشاره دارد؟

- (۱) کوچک شمردن خود  
 (۲) اعتماد افراطی  
 (۳) سوگیری تأیید  
 (۴) کنترل نکردن هیجانات

۱۶۲- هر یک از عبارتهای زیر به ترتیب، به کدام یک از پیامدهای ناتوانی در تصمیم‌گیری اشاره دارد؟

(الف) سارا مدت‌ها منتظر شرکت در جشنواره سلامت بود، ولی یک روز قبل از شرکت در جشنواره، دوست صمیمی‌اش با او تماس گرفت و او را به جشن تولدش دعوت کرد. سارا مردد است که در کدام یک شرکت کند.

(ب) شیما دچار دندان درد شدید شده است. او پس از مراجعه به پزشک متوجه می‌شود که باید دندانش را جراحی کند. شیما مردد است که دندان درد را تحمل کند یا بر ترسش از جراحی غلبه کند.

- (۱) تعارض گرایش - اجتناب / ناکامی  
 (۲) ناکامی / تعارض اجتناب - اجتناب  
 (۳) تعارض گرایش - گرایش / ناکامی  
 (۴) تعارض گرایش - گرایش / تعارض اجتناب - اجتناب

۱۶۳- هر یک از عبارتهای زیر به ترتیب، به کدام نوع سبک تصمیم‌گیری مربوط است؟

(الف) بهرام سال گذشته در درس ریاضی بسیار ضعیف بود و تصمیم گرفت در کلاس تقویتی ریاضی شرکت کند، اما هر دفعه به بهانه‌های ثبت نام و شرکت در کلاس‌ها را به تعویق می‌اندازد.

(ب) علی با یک پیشنهاد کاری خوب مواجه است. به او پیشنهاد شده که به عنوان یک سرایدار در یک کارخانه مشغول به کار شود. علی با وجود درآمد خوب این کار، به دلیل خطراتی که این کار دارد از پذیرش آن خودداری می‌کند.

- (۱) تکانشی - منطقی  
 (۲) تکانشی - وابسته  
 (۳) اجتنابی - منطقی  
 (۴) اجتنابی - تکانشی

۱۶۴- به ترتیب، کدام گزینه پاسخ صحیح سؤال‌های زیر است؟

(الف) در چه صورتی اقدام‌های بعدی در تصمیم‌گیری شفاف‌تر خواهد بود؟

(ب) سبک غالب هر فرد در تصمیم‌گیری از چه نوعی باید باشد؟

(ج) در کدام نوع تصمیم‌گیری بهتر است از روش‌های میان‌بر استفاده کرد؟

(۱) هر چه موضوع تصمیم‌گیری دقیق‌تر باشد. - تصمیم‌گیری اجتنابی - معمولی و پیچیده

(۲) شناسایی موقعیت‌های پرخطر - تصمیم‌گیری اجتنابی - مهم و ساده

(۳) هر چه موضوع تصمیم‌گیری دقیق‌تر باشد. - تصمیم‌گیری منطقی - مهم و پیچیده

(۴) شناسایی موقعیت‌های پرخطر - تصمیم‌گیری منطقی - معمولی و ساده

۱۶۵- در مورد مثال زیر کدام گزاره صحیح تر است؟

«محسن که برای مسافرت کاری در تهران حضور دارد از قبل هتلی را برای خود رزرو کرده است و هزینه آن را نیز پرداخته، اما با مشاهده هتل به کثیف بودن مکان آن و غیر بهداشتی بودن غذاها پی می برد، اما باز هم به علت پرداخت هزینه در آنجا اقامت می کند.»

(۱) ملاک تصمیم گیری محسن با خطر از دست دادن گره خورده است.

(۲) محسن از میزان سودمندی انتخاب خود مطلع نیست.

(۳) انتخاب محسن بر اساس مزایا بوده است.

(۴) محسن با وجود مطلع بودن از شرایط، مسیر آینده را با خطر طی می کند.

۱۶۶- به ترتیب، در هر یک از موارد زیر به کدام یک از انواع انگیزه اشاره شده است؟

(الف) آقای کریمی به علت فشار مدیر داخلی شرکت، همه گزارشات را یک هفته زودتر، آماده و تحویل داده است.

(ب) خانم شکری با دیدن تشویق های همسرش، اقدام به گرفتن گواهینامه خود کرد.

(پ) خانم اسدی با وجود داشتن دو فرزند و سختی مطالعه، برای آزمون دکتری اقدام کرد و نتیجه بسیار خوبی گرفت.

(۱) بیرونی - درونی (۲) بیرونی - بیرونی (۳) درونی - بیرونی (۴) بیرونی - بیرونی - درونی

۱۶۷- گندم به یک بیماری سخت مبتلا شده است. او داروهایش را نمی خورد چون معتقد است چه دارو بخورد یا چه نخورد، بیماری او بهبود

نخواهد یافت. کدام گزینه در ارتباط با او صحیح نیست؟

(۱) گندم، پیامدهای رفتار را مستقل از رفتار خود نمی داند. در نتیجه تمایلی به مصرف دارو ندارد.

(۲) او اطمینان به خود را از دست داده است و به ناتوانی خود اذعان می کند.

(۳) این اعتقاد در او ایجاد شده است که رویدادها تحت کنترل او نیستند.

(۴) گندم احساس می کند که تلاش او موقعیت فعلی را به هیچ وجه به نفعش تغییر نخواهد داد.

۱۶۸- کدام یک از موارد زیر مرتبط با ناهماهنگی شناختی می باشد؟

(الف) علی می داند که استفاده بیش از اندازه از صفحات مجازی، موجب اتلاف وقت و عدم موفقیت او می شود اما همچنان بیشتر وقت خود را در این صفحات می گذراند.

(ب) فوتبال طاهای خوب نیست. هنگامی که دوستش از او دعوت کرد که در مسابقه فوتبال محلی در تیم آن ها بازی کند. طاهای بهانه آورد و نپذیرفت.

(پ) سعید می داند که سیگار کشیدن سبب ایجاد سرطان ریه می شود، اما باز هم به سیگار کشیدن ادامه می دهد.

(ت) مریم از بین دو رشته مورد علاقه خود یعنی روان شناسی و حقوق، رشته روان شناسی را انتخاب می کند و پس از انتخاب، همواره در مورد مزایای این رشته و معایب رشته حقوق صحبت می کند.

(۱) الف و پ (۲) ب و ت (۳) الف و ب (۴) ب و پ

۱۶۹- کدام یک از گزینه های زیر به تفاوت انسان و حیوان در زمینه عوامل شکل دهنده به رفتار، به درستی اشاره می کند؟

(۱) انسان صرفاً براساس عوامل انگیزشی رفتار می کند.

(۲) رفتار حیوان علاوه بر عوامل زیستی تابع عوامل انگیزشی نیز می باشد.

(۳) برخلاف حیوانات وجود عامل نگرش نیز در انسان ها باعث کنترل رفتار می شود.

(۴) انسان صرفاً براساس غریزه و خواسته قدم بر نمی دارد و رفتار او تابع عوامل زیستی و انگیزشی می باشد.

۱۷۰- برای موفقیت در هر کاری به کدام یک از عوامل زیر نباید توجه کرد؟

(۱) در کنترل خودمان باشد. (۲) نتیجه را به عوامل پایدار مربوط کنیم.

(۳) پیروزی یا شکست را به عوامل درونی نسبت دهیم. (۴) شکست را به استعداد و هوش نسبت ندهیم.

بروزترین و برترین  
سایت کنکوری کشور

[WWW.KONKUR.INFO](http://WWW.KONKUR.INFO)

**K**onkur  
**info**