

بروزترین و برترین
سایت کنکوری کشور

WWW.KONKUR.INFO

Konkur
.info

صبح جمعه

۱۴۰۰/۹/۵

زمان شروع آزمون عمومی: ۸:۱۵

زمان پایان آزمون عمومی: ۹:۱۵



آزمون ۵ آذر ماه ۱۴۰۰

آزمون عمومی گروه آزمایشی دوازدهم انسانی

نام درس	معمولاً دانش آموزان در هر رده‌ی تراز به چند سؤال از هر ۱۰ سؤال پاسخ می‌دهند.					این قسمت را قبل از شروع آزمون پر کنید شما به چند سؤال از هر ۱۰ سؤال پاسخ خواهید داد؟
	۴۰۰۰	۴۷۵۰	۵۵۰۰	۶۲۵۰	۷۰۰۰	
فارسی	۱	۲	۳	۵	۶	
عربی زبان قرآن	۱	۲	۳	۴	۶	
دین و زندگی	۱	۳	۵	۷	۸	
زبان انگلیسی	۱	۲	۳	۵	۶	

نام و نام خانوادگی:	شمارنده:
تعداد سؤال: ۸۰	مدت پاسخ‌گویی: ۶۰ دقیقه

عنوان مواد امتحانی گروه آزمایشی علوم انسانی، تعداد، شماره سؤال‌ها و مدت پاسخ‌گویی

ردیف	مواد امتحانی	تعداد سؤال	از شماره	تا شماره	مدت پاسخ‌گویی (به دقیقه)
۱	فارسی	۲۰	۱	۲۰	۱۵
۲	عربی زبان قرآن	۲۰	۲۱	۴۰	۱۵
۳	دین و زندگی	۲۰	۴۱	۶۰	۱۵
۴	زبان انگلیسی	۲۰	۶۱	۸۰	۱۵

به اینستاگرام تخصصی گروه دوازدهم انسانی به آدرس [Kanoonir_12e](https://www.instagram.com/kanoonir_12e) و

کانال تلگرامی [@kanoonir_e](https://www.telegram.com/@kanoonir_e) ببینید.



فارسی ۳

۱۵ دقیقه

ادبیات غنایی (نی نامه)

درس ۶

صفحه ۴۴ تا صفحه ۵۱

۱- معنی واژه‌های (مستغرق، تجلی، دمساز، تاب) به ترتیب، در کدام ابیات آمده است؟

- (الف) روشن از پرتو رویت نظری نیست که نیست
 (ب) رفتم به در دیرش خوردم ز می عشقش
 (ج) ای به تو زنده جسم و جان، مونس جان کیستی؟
 (د) ز صورت تو کند نور معنوی حاصل

(۱) ج، الف، ب، د

(۳) د، ب، ج، الف

۲- در عبارت زیر املای کدام واژه نادرست است؟

«جوایی پاکیزه خصلت و پاک طینت و مهربان بود و طبع خوش و موزونی داشت و از لغات غیرمصطلح تازی در اشعار خود به کار نمی گرفت. چنان که رسایل و مکاتبی چند ملتمساً به پارسی باستان نوشته و هیچ کلمه خارج از آن زبان در آن نیاورده است، در دیوانش مسطور است. حاجی ثنایی بر مستوراتش نوشت تا آن جا که محسود اقران شد و یافتن مینا و ساغر در منزلش را عیان کردند تا او را به بی‌اعتنایی به قواعد شرع متهم سازند.»

(۱) طینت

(۲) مسطور (در سطر دوم)

(۳) مستورات (در سطر سوم)

(۴) ثنا

۳- در چند بیت زیر آرایه‌های ادبی کاملاً درست مشخص شده‌اند؟

- (الف) ز شب روشنایی نجوید کسی
 (ب) سری را کجا تاج باشد کلاه
 (ج) بر این کینه بندند یک‌سر کمر
 (د) درختی نشانی همی بر زمین
 (ه) همان «گیو» کز بیم او روز جنگ

(۱) دو

(۲) سه

(۳) چهار

(۴) پنج

۴- کدام گزینه آرایه‌های بیت زیر را به درستی نشان می‌دهد؟

«عرش آن بار گران را سبک از دوش انداخت

خاک بی‌باک دلیر آمد و بر دوش گرفت»

(۱) نغمه حروف، جناس همسان، کنایه، تشبیه، استعاره

(۲) تشخیص، مجاز، ایهام، جناس ناهمسان، جناس همسان

(۳) تلمیح، استعاره، تشبیه، کنایه، واج‌آرایی

(۴) مجاز، تلمیح، تضاد، ایهام تناسب، جناس

۵- در کدام ابیات، نقش دستوری «مسند» دیده نمی‌شود؟

- (الف) بیرون نشود عشق توام تا ابد از دل
 (ب) بلند تا نشود در غمت حکایت من
 (ج) دل بیمار شد از دست رفیقان مددی
 (د) می نوش و جهان بخش که از زلف کمندت

(۱) الف، ج

(۲) ب، د

(۳) د، ج

(۴) الف، ب

۶- کدام گزاره دربارهٔ رباعی زیر نادرست است؟

گر درخور مهمم احترامی بودی
من می‌گفتم که عشق من تا به کجاست

نزدیک توام غدر تمامی بودی
گر زان طرف از عشق مقامی بودی

(۱) ردیف، فعلی غیراسنادی با زمان ماضی استمراری است.

(۲) یک غلط املایی به چشم می‌خورد و ضمیر پیوسته در مصراع دوم نقش متممی دارد.

(۳) در رباعی مجموعاً سه جملهٔ پیرو و دو جملهٔ پایه وجود دارد.

(۴) همهٔ قافیه‌ها نقش نهادی دارند و معادل معنایی واژهٔ «جاه» در ابیات دیده می‌شود.

۷- به ترتیب نقش همهٔ کلمات مشخص شده در ابیات به درستی آمده است؛ به جز ...

(۱) تو روی دختر دل‌بند طبع من بگشای

(۲) وگر میرا هنری نیست یا خطایی هست

(۳) ندید دشمن بی‌طالع آن چه از حق خواست

(۴) من آبروی نخواهم ز بهر نان دادن

که خانگیش برآورده‌ام نه بازاری (مضاف‌الیه - مفعول)

تو آن مکارم اخلاق خویش یاد آری (متمم - نهاد)

که یار با سر لطف آمده است و دلداری (مفعول - معطوف)

که پیش طایفه‌ای مرگ به که بیماری (متمم - نهاد)

۸- ابیات کدام گزینه بیانگر مفهومی مشترک هستند؟

الف) کسی داند که «وحشی» را چه برق افتاد در خرمن

ب) فراق روی چو تو یوسفی کسی داند

ج) ز تنگنای فلک حال من کسی داند

د) دوری نیازموده چه داند که هجر چیست

ه) دلی که سوخت به داغ خلیل می‌داند

و) حال من دور از لب جان‌بخش او داند که چیست

(۱) الف، و، ه (۲) ب، ج، د

که داغی بر جگر از تندی خوی کسی بیند

که روشنش شود آب دو دیدهٔ یعقوب

که هم‌چو طفل، مقید به گاهواره شود

از موج آب حال جگر‌تشنگان مپرس

که آتش دگران است عشق و باغ من است

چون سکندر هر که گردیده است داغ از تشنگی

(۳) و، ب، د (۴) ه، ج، الف

۹- مفهوم بیت زیر، در ابیاتِ همهٔ گزینه‌ها تکرار شده است؛ به جز:

«هر کسی کاو دور ماند از اصل خویش

(۱) تو اصل وجود آمدی از نخست

(۲) عفو خلقان همچو جو و همچو سیل

(۳) همه هستند سرگردان چو پرگار

(۴) هم ز آتش زاده بودند آن فریق

بازجوید روزگار وصل خویش»

دگر هر چه موجود شد فرع توست

هم بدان دریای خود تازند خیل

پدیدآرندهٔ خود را طلبکار

جزوها را سوی کل باشد طریق

۱۰- کدام خانه از خانه‌های جدول زیر درست انتخاب نشده است؟

بیت اصلی	بیت هم‌مفهوم	مفهوم بیت اصلی
گهی به خشم به تریاق برفشانی زهر گهی به صلح به زهر اندرافکنی تریاق	(۱) گهی زهر مرا تریاق سازد گهی درد مرا درمان فرستد	(۲) رفتارهای متناقض
هر که جز ماهی ز آبش سیر شد هر که بی روزی‌ست روزش دیر شد	(۳) ماهی ز آب بحر ندارد شکایتی باشد شراب تلخ به می‌خوارگان لذیذ	(۴) قابلیت و لیاقت درک عشق
نی حدیث راه پر خون می‌کند قصه‌های عشق مجنون می‌کند	(۵) ای که از کوچۀ معشوقهٔ ما می‌گذری بر حذر باش که سر می‌شکنند دیوارش	(۶) مخاطرات و دشواری‌های عشق

فارسی ۱

ستایش / ادبیات تعلیمی /
ادبیات پایداری / ادبیات غنایی /
ادبیات سفر و زندگی / ادبیات
انقلاب اسلامی / ادبیات حماسی /
ادبیات داستانی
(طوطی و بقال، درس آزاد)
درس ۱ تا پایان درس ۱۵
صفحه ۱۰ تا صفحه ۱۱۹

۱۱- در کدام گزینه معنای دو واژه نادرست آمده است؟

- (۱) (سوداگر: تاجر)، (خیره: فروماندن)، (آورد: کارزار)
(۲) (هژیر: پسندیده)، (مسلم: پذیرفتن)، (گبر: خفتان)
(۳) (گرده: بالای گردن)، (رقعه: یادداشت)، (پدرام: خرم)
(۴) (مُحال: اندیشه باطل)، (بله: فریاد)، (خدنگ: نوعی تیر محکم)

۱۲- در هر دو بیت کدام گزینه، نادرستی املائی دیده می‌شود؟

- الف) خردم به چشم خلق و بزرگم به نزد عقل
ب) مرد باش و صخره مردان مشو
ج) به معزولی به چشم درنشتی
د) عزم او چون مهرهای خواهد نشاند
ه) مفلوج گشته آتش و معلول گشته باد

- (۱) ب، ج (۲) الف، ب (۳) ه، الف (۴) د، ج

۱۳- واژگان کدام ابیات به ترتیب، یادآور عنوان اثری از آثار «معصومه آباد، سهراب سپهری، موسوی گرمارودی و دهخدا» می‌باشد؟

- الف) دو گوشواره عرشند آفرینش را
ب) گه نظم بخشد دهر را گه سور سازد شهر را
ج) یک دل پر از لطافت یک دل پر از شهامت
د) من زنده‌ام و عشق درونم جاری است

- (۱) الف، ج، د، ب (۲) ب، د، الف، ج (۳) د، ج، الف، ب (۴) د، الف، ج، ب

۱۴- آرایه «استعاره» در کدام بیت بیشتر است؟

- (۱) ای برشکسته سنبل مشکین به نسترن
(۲) کجاست آن صنم سروقد سیم‌اندام
(۳) عقل دیوانه شد آن سلسله مشکین کو
(۴) فرو برد سرو سهی را به خم

۱۵- در چند مورد از ابیات زیر ایهام یا ایهام تناسب دیده می‌شود؟

- الف) همیشه در دل فرهاد می‌کند جولان
ب) بی‌آه گرم نیست دل دردمند عشق
ج) نیست ممکن به کسی روی دلی بنمایی
د) دلم از مهر رخت سوخته وز دود دلم
ه) چون عشق در دل آمد، آن‌جا خرد نیامد

- (۱) دو (۲) سه (۳) چهار (۴) پنج

۱۶- کاربرد حرف «چون» و «را» در کدام گزینه مشابه یکدیگر است؟

- | | |
|--|------------------------------------|
| (۱) چون شراب تلخ، صائب نیست بی کیفیتی | حرف تلخی کز نصیحت می چشانم خلق را |
| (۲) گر کند آفاق را چون صبح از احسان روسفید | نیست جز گرد کدورت، رزق من زین آسیا |
| (۳) ترکم به خنده چون دهن تنگ باز کرد | دل را لبش ز تنگ شکر بی نیاز کرد |
| (۴) چون تو در بستان برافکندی نقاب | لاله را دل بر گل و نسرين بسوخت |

۱۷- در کدام بیت، ترکیب‌های اضافی بیشتری دیده می‌شود؟

- | | |
|--------------------------------------|------------------------------------|
| (۱) آن روز شوق ساغر می خرم‌نم بسوخت | کآتش ز عکس عارض ساقی در آن گرفت |
| (۲) نسیم باد صبا دوشم آگهی آورد | که روز محنت و غم رو به کوتاهی آورد |
| (۳) دلم خزانه اسرار بود و دست قضا | درش ببست و کلیدش به دلستانی داد |
| (۴) سر و زر و دل و جانم فدای آن یاری | که حق صحبت مهر و وفا نگه دارد |

۱۸- کدام ابیات مفهومی یکسان در ذهن ایجاد می‌کنند؟

- | | |
|--|---------------------------------------|
| (الف) بی وطن منطلق شیرین و سخن چیزی نیست | بی وطن جان و دل و روح و بدن چیزی نیست |
| (ب) به بوستان وطن، سرو و سوسن‌اند همه | به روز فتنه، نگهبان میهن‌اند همه |
| (ج) در ره عشق وطن از سر جان خاسته‌ایم | تا در این ره چه کند همت مردانه ما |
| (د) کند جلای وطن سرخ‌روی مردان را | که در کمان نکند روی خویش گلگون تیر |
| (ه) بهر وطن گذشتم از سود خویش و باله | گر قصد جان نماید، شادم به جان‌سپاری |
- (۱) الف، ج، د (۲) ب، د، ه (۳) الف، ج، ه (۴) ب، ج، د

۱۹- مفهوم ضرب‌المثل بیت زیر با کدام گزینه قرابت دارد؟

- | | |
|---------------------------------------|---------------------------------|
| «تباشی بس ایمن ز بازوی خویش | خورد گاو نادان ز پهلوی خویش» |
| (۱) مکن تکیه بر زور بازوی خویش | نگهدار وزن ترازوی خویش |
| (۲) شیر خور نه از من از بازوی خویش | زان که خواهی خورد از پهلوی خویش |
| (۳) کار جهان وبال جهان دان که بر خدنگ | پر عقاب آفت جان عقاب شد |
| (۴) به نقش و نگارش چو طاووس دید | ز پر بیش از پا خجالت کشید |

۲۰- کدام ابیات قرابت معنایی دارند؟

- | | |
|---|-------------------------------------|
| (الف) باطن این خلق کافرکیش با ظاهر مسنج | جمله قرآن درکنارند و صنم در آستین |
| (ب) سوز دل بین که ز بس آتش اشکم دل شمع | دوش بر من ز سر مهر چو پروانه بسوخت |
| (ج) در بهار ما خزان‌ها چون حنا پوشیده است | گر چه در ظاهر بهار بی‌خزان داریم ما |
| (د) چون بسی ابلیس آدم‌روی هست | پس به هر دستی نشاید داد دست |
- (۱) الف، ب (۲) ب، ج (۳) ج، د (۴) الف، د



عربی، زبان قرآن ۱ و ۳

۱۵ دقیقه

عربی، زبان قرآن ۳

الْوَجْهُ النَّافِعُ وَ الْوَجْهُ الْمَضِرُّ

درس ۲

صفحة ۱۹ تا صفحه ۲۴

عربی، زبان قرآن ۱

ذَاكَ هُوَ اللَّهُ

إِنَّكُمْ مَسْئُولُونَ / مَطَرُ السَّمَكَ /

التَّعَايُشُ السَّلْمِيُّ / «هَذَا خَلْقُ

اللَّهِ» / الْمَعَالِمُ الْخَلَابِيَّةُ

درس ۱ تا پایان درس ۶

صفحة ۱ تا صفحه ۷۰

■ عَيْنُ الْأَنْسَبِ لِلْجَوَابِ عَنِ التَّرْجُمَةِ مِنْ أَوْ إِلَى الْعَرَبِيَّةِ (۲۱ - ۲۸)

۲۱- ﴿لَمَّا رَأَى الْمُؤْمِنُونَ الْأَحْزَابَ قَالُوا هَذَا مَا وَعَدَنَا اللَّهُ﴾:

- ۱) هنگامی که احزاب مؤمنان را دیدند گفتند این همان وعده‌ای است که الله داده است!
- ۲) آن هنگام که مؤمنان احزاب را دیدند گفتند این همان است که خداوند به ما وعده داده است!
- ۳) چون مؤمنان احزاب را دیدند گفتند این همانی نیست که به الله وعده داده‌ایم!
- ۴) مؤمنان وقتی احزاب را می‌بینند گویند آن همان است که خداوند ما را به آن وعده داده است!

۲۲- «يَوْمَ الْإِثْنَيْنِ شَاهَدَتِ الْمَدِيرَةُ الطَّالِبَةَ الَّتِي كَانَتْ تَذْهَبُ نَحْوَ دَوْرَاتِ الْمِيَاهِ لِتُعَلِّقَ حَنْفِيَّاتِ

الْمَاءِ الْمَفْتُوحَةِ!»:

- ۱) روز دوم خانم مدیر دانش‌آموزی را دید که به سمت سرویس بهداشتی می‌رفت تا شیرهای آب را که باز است ببندد!
- ۲) روز دوشنبه خانم مدیر دانش‌آموزی را دید که به سمت سرویس‌های بهداشتی می‌رفت تا شیرهای باز آب را ببندد!
- ۳) دومین روز مدیر دانش‌آموزی را دید که به سمت سرویس‌های بهداشتی می‌رود برای بستن شیرهای آبی که باز است!
- ۴) روز دوشنبه خانم مدیر دانش‌آموزی را دید که به سمت سرویس بهداشتی رفت تا اینکه شیرهای باز آب را ببندد!

۲۳- «إِلٰهِ جَهَنِّي بِأَصْدِقَاءِ تُفْرِحُ قَلْبِي زِيَارَتُهُمْ وَ تَنْفَعُنِي مُجَالَسَتُهُمْ فَهَوْلَاءُ مِنْ أَنْعَمِكِ!»: خدایا ...

- ۱) من را با دوستانی همراه کن که با دیدارشان قلبم شاد شود و از هم‌نشینی با آنان سود ببرم، چه آن‌ها از نعمت‌های تو هستند!
- ۲) مرا به دوستانی مجهز گردان که دیدارشان دلم را شاد کند و هم‌نشینی با آنان به من سود برساند زیرا اینان از نعمات تو هستند!
- ۳) مرا با دوستانی مجهز نمودی که دلم از دیدار آنان شاد می‌شود و نشستن با آنان برایم سودمند است، زیرا این‌ها نعمت تو هستند!
- ۴) من را مجهز کن با دوستانی که دیدارشان دل را شاد می‌کند و نشستن با آنان به من سود می‌بخشد، چه آنان نعمت‌های تو هستند!

۲۴- «الْحَرْبَاءُ مِنْ أَعْجَبِ الطَّيُورِ تَسْتَطِيعُ أَنْ تَرَى فِي الْإِتِّجَاهِينَ فِي وَقْتٍ وَاحِدٍ دُونَ أَنْ تُحْرِكَ عَيْنَاهَا!»:

- ۱) آفتاب‌پرست از شگفت‌انگیزترین پرندگان است در حالی که قادر است در یک زمان در دو جهت بنگرد بدون اینکه چشمانش را حرکت دهد!
- ۲) آفتاب‌پرست عجیب‌ترین پرنده‌ای است که می‌تواند هم‌زمان در دو طرف نگاه کند بدون اینکه چشم او حرکت داده شود!
- ۳) آفتاب‌پرست پرنده شگفت‌انگیزی است که قادر است هم‌زمان بدون اینکه چشمانش را حرکت دهد در هر جهتی نگاه کند!
- ۴) آفتاب‌پرست از عجیب‌ترین پرندگان است در حالی که می‌تواند در یک زمان در دو جهت نگاه کند بدون اینکه چشمانش حرکت داده شوند!

۲۵- «أقبل رؤساء الشركات و المناجم و القوات المسلحة على شراء مادة قد اخترعت فانتشرت المادة في العالم!»:

- (۱) رؤسای شرکتها و معادن و نیروهای مسلح برای خریدن ماده‌ای که اختراع شده بود روی آوردند پس این ماده در دنیا پخش شد!
- (۲) رؤسای شرکتها و معادن و نیروهای مسلح برای خریداری کردن ماده‌ای که اختراع کرده‌اند روی آوردند پس ماده در کل دنیا پخش شد!
- (۳) برای خریدن ماده‌ای که اختراع شده است رؤسای شرکتها و معادن و نیروهای مسلح روی آوردند پس ماده را در جهان پخش کردند!
- (۴) رؤسای شرکتها و معادن و نیروهای مسلح برای فروختن ماده‌ای که اختراع شده است روی می‌آورند بنابراین، ماده در جهان پخش گردید!

۲۶- عین الخطأ:

- (۱) لمدينتنا يزد حلويات لذيذة تُعجب السائحین كثيراً! شهر ما يزد شیرینیجات خوشمزه‌ای دارد که گردشگران را بسیار به شگفت می‌آورد!
- (۲) هل تعلمین ممّ تستطيع إيران أن تحصل على نروة بعد النقط! آيا می‌دانی ایران از چه چیزی می‌تواند به ثروتی پس از نفت دست یابد!
- (۳) سألتُ أبي: كيف يعيش هذا الطائر العجيب في تلك الأماكن المتروكة! از پدرم پرسیدم: این پرنده عجیب چگونه می‌تواند در آن مکان‌های متروکه زندگی کند!
- (۴) تلك أعشاب طبيّة تُستعمل للوقاية من أمراضٍ معالجتها صعبة! آن‌ها گیاهان دارویی هستند که برای پیشگیری از بیماری‌هایی به کار برده می‌شوند که درمان آن‌ها سخت است!

۲۷- عین الخطأ:

- (۱) كانت طبيعة رشت الخالبة قد حيرتني حين كنتُ أقضى عطلاتي فيها! طبیعت جذّاب رشت هنگامی که تعطیلاتم را در آن می‌گذراندم مرا متحیر کرده بود!
- (۲) بعض الطلاب يستطيعون أن يقرؤوا الكتاب حينما يستمعون إلى كلام المعلم! برخی از دانش‌آموزان می‌توانند کتاب بخوانند هنگامی که به سخن معلم گوش می‌دهند!
- (۳) اشتریت الحبوب المسکنة من الصيدلي حتى أهدئ الصداع الذي كنتُ أشعرُ به: برای آنکه سر دردی که احساس می‌کردم را آرام کنم، برخی از داروهای تسکین‌دهنده را از داروخانه خریدم!
- (۴) اضواء تلك الأسماك المضيئة ساعدتني لالتقاط صُورٍ في ظلام البحر! نورهای آن ماهیان درخشان برای گرفتن عکس‌هایی در تاریکی دریا، به من کمک کردند!

۲۸- «بادهای شدیدی وزید و جریانی را در آب اقیانوس ایجاد کرد!»:

- (۱) عَصَفَتْ رِيحٌ شديدةٌ و حَدَثَ تَيَّارٌ في ماءِ المُحيط!
- (۲) رِيحٌ شديدةٌ تَعَصِفُ و أَحَدَّتْ تَيَّاراً في ماءِ المُحيط!
- (۳) الرِيحُ الشديدةُ عَصَفَتْ و حَدَثَ التَيَّارُ في ماءِ المُحيط!
- (۴) عَصَفَتْ رِيحٌ شديدةٌ و أَحَدَّتْ تَيَّاراً في ماءِ المُحيط!

■ ■ إقرأ النَّصَّ التَّالِيَّ ثُمَّ أَجِبْ عَنِ الْأَسْئَلَةِ (٢٩ - ٣٣) بِمَا يُنَاسِبُ النَّصَّ:

«الحديد» من العناصر الضرورية لحياة الإنسان و الحيوان و النباتات أيضاً، لا يُشاهد غالباً بشكل خالص بل يوجد في التركيبات و الأحجار في المعادن و الجبال. لون الحديد فضي في الأصل ولكنه يتأكسد في الهواء و هذا يُسبب الضرورة لحمايته من التغيير. العناصر في الطبيعة على قسمين حسب قياس وزنها مع الحديد و من هنا تختلف خصائصها. هناك طريقتان لإنتاج الحديد: أحدهما الإنتاج الطبيعي من خلال الإستخراج من المعادن و الآخر الصناعي خلال عمليات كيميائية، سيستخدم هذا العنصر الأساسي في صناعة المُعدّات المختلفة و أيضاً فيما تضرّر الإنسان كالأسلحة. قد أُشير إلى الحديد في القرآن أيضاً: ﴿ و أنزلنا الحديد فيه بأس شديد و منافع للناس ﴾

٢٩- عَيِّن الصَّحِيحَ حَوْلَ «الحديد»:

(١) التعرُّض للجوّ يضرّ المُعدّات الحديدية المختلفة!

(٢) الإنتاج الصناعي هو الطريق الوحيد للحصول على الحديد!

(٣) لا يوجد الحديد بشكل خالص أبداً بل يُشاهد مع شيء آخر!

(٤) قد أشار القرآن الكريم في الآية المذكورة إلى مضرّات الحديد أيضاً!

٣٠- عَيِّن الخُطَأَ:

(١) لون الحديد في البداية مثل الفضة!

(٢) لا يوجد عنصر أثقل من الحديد في الطبيعة!

(٣) تختلف صفات العناصر المختلفة حسب وزنها!

(٤) إنّنا نستخدم العمليات الكيميائية لإنتاج الحديد!

٣١- عَيِّن الموضوعات المذكورة في النَّصِّ على التَّرتيب:

(١) طرق إنتاج الحديد / منفعه الكثيرة / قوّة كثيرة فيه

(٢) لون الحديد / طرق إنتاجه / ضرورته للكائنات الحية

(٣) مضرّاته للإنسان / منفعه الكثيرة / ذكره في القرآن الكريم

(٤) مكان إستخراج الحديد / كونه معياراً لسائر العناصر / تغييره في الهواء

■ ■ عَيِّن الخُطَأَ فِي الإِعْرَابِ وَ التَّحْلِيلِ الصَّرْفِيِّ (٣٢ وَ ٣٣)

٣٢- «الإنتاج»:

(١) اسم - مصدر على وزن «إنفعال» - معرفة / خبر

(٢) اسم - مفرد - للمذكّر - حروفه الأصلية: ن ت ج

(٣) مذكّر - معرّف بأل - مضارعه: « يُنتج » على وزن: « يُفعل »

(٤) مذكّر - معرفة - له ثلاثة حروف أصلية / خبر، و مبتدؤه: « أحد »

٣٣- «يُسبب»:

(١) فعل مضارع - بزيادة حرف واحد - للغائب / خبر للمبتدأ

(٢) ماضيه: سبب، له حرف زائد فقط / فعل و مع فاعله جملة فعلية

(٣) مصدره « تسبب » على وزن « تفعيل » / فعل و فاعله « الضرورة »

(٤) مضارع - على وزن « يُفعل » - له ثلاثة حروف أصلية / فعل و الجملة فعلية

■ عَيْنُ الْمُنَاسِبِ لِلْجَوَابِ عَنِ الْأَسْئَلَةِ التَّالِيَةِ (٣٤ - ٤٠)

٣٤- عَيْنُ الْخَطَأِ فِي صَبْطِ حَرَكَاتِ الْحُرُوفِ:

- (١) سَجَلَتْ مُنْظَمَةُ الْيُونِسْكَو الْعِمَارَةَ الْأَثْرِيَّةَ فِي إِصْفَهَانَ فِي قَائِمَةِ التُّرَاثِ الْعَالَمِيِّ!
- (٢) شَاهَدَ الْعَوَاصُ الْمَصَابِيحَ الْمُلَوَّنَةَ الَّتِي تُحَوِّلُ ظِلَامَ الْبَحْرِ إِلَى النَّهَارِ!
- (٣) الْمَهْرَجَانُ اخْتِفَالٌ بِمُنَاسِبَةٍ جَمِيلَةٍ كَمَهْرَجَانِ الْأَزْهَارِ وَ مَهْرَجَانِ الْأَفْلَامِ!
- (٤) عَلَّمَنَا الْمُدْرِّسُ أَنَّ لِلسَّانِ الْقِطَّ سِلَاحَ طَبِيِّ مَمْلُوءٍ بِغُدْدٍ تُفَرِّزُ سَائِلًا مُطَهَّرًا!

٣٥- عَيْنُ الْخَطَأِ:

- (١) الْيَنْبُوعُ: نَهْرٌ كَثِيرُ الْمَاءِ أَوْ عَيْنٌ تَجْرِي مِنْ بَاطِنِ الْأَرْضِ!
- (٢) الْبِطَاقَةُ: وَرَقَةٌ صَغِيرَةٌ يُكْتَبُ عَلَيْهَا بَعْضُ الْمَعْلُومَاتِ الْمُتَعَلِّقَةِ بِمَوْضُوعٍ خَاصٍّ!
- (٣) اسْتَقْبَلْ: ذَهَبَ الرَّجُلُ الْمِضْيَافَ نَحْوَ الصِّيُوفِ وَ أَظْهَرَ فَرْحَهُ لَهُمْ!
- (٤) الذَّنْبُ: عَضُو خَلْفِ جِسْمِ الْحَيَوَانَ يُحَرِّكُهُ غَالِبًا لِطَرْدِ الْحَشْرَاتِ!

٣٦- عَيْنُ الصَّحِيحِ عَنِ الْمَفْرَدَاتِ:

- (١) الْغَرِيبُ فِي الْأَمْرِ أَنَّ الْأَسْمَاكَ لَيْسَتْ مُتَعَلِّقَةٌ بِالْمِيَاهِ الْمَجَاوِرَةِ! متضاد ← الْبَعِيدُ
- (٢) نِيصَحُنَا الْقَائِدُ أَنْ لَا نَسْمَحَ لِلْعَمَلَاءِ أَنْ يَفْرَقُوا بَيْنَ صَفُوفِنَا! جمع ← الْقَوَاعِدُ
- (٣) هُنَاكَ فِي هَذَا الرَّيْفِ مَعَالِمٌ أَثْرِيَّةٌ رَائِعَةٌ تَجْذِبُ سَيَّاحًا كَثِيرِينَ! مترادف ← الْقَرْيَةُ
- (٤) كُتِبَ عَلَى مَقْبَرَةِ هَذِهِ الْعَالِمَةِ: النَّاسُ نِيَامٌ فَإِذَا مَاتُوا انْتَبَهُوا! مفرد ← نَوْمٌ

٣٧- عَيْنُ الْعَدَدِ لَيْسَ صِفَةً:

- (١) مَقْبَرَةٌ ثَامِنٌ أُنْمَتْنَا (ع) فِي مَدِينَةِ مَشْهَدِ الْمَقْدَسَةِ بِمَحَافِظَةِ خِرَاسَانَ!
- (٢) الْيَوْمُ الثَّانِي عَشَرَ مِنْ شَهْرِ فِرُورْدِينَ يَوْمُ الْجُمْهُورِيَّةِ الْإِسْلَامِيَّةِ!
- (٣) لِلْكُوكَبِ الرَّابِعِ فِي الْمَنْظُومَةِ الشَّمْسِيَّةِ قَمَرَانِ اثْنَانِ!
- (٤) بَعْدَ اجْتِهَادٍ كَثِيرٍ دَخَلْتُ جَامِعَةَ الطَّبِّ فِي السَّنَةِ الْعِشْرِينَ مِنْ عُمْرِي!

٣٨- عَيْنُ الْمَفْعُولِ لَيْسَ مَوْصُوفًا وَ لَا مُضَافًا:

- (١) ﴿لَا تُبْطَلُوا صَدَقَاتِكُمْ بِالْمَنِّ وَ الْأَذَى﴾
- (٢) شَجَّعَ النَّاسُ فِي الْمُبَارَاةِ الْمُهَاجِمَ لِكِي يَهَاجِمَ!
- (٣) هَدَىٰ أَعْصَابَ أُخْتِي اللَّوْنُ الْبَنَفَسَجِي فِي عُرْفَةِ نَوْمِهَا! (٤) قَالَ الْمُعَلِّمُ إِحْتَرَمَ الْأَخَ الْأَكْبَرَ لِأَنَّ إِحْتِرَامَهُ وَاجِبٌ!

٣٩- عَيْنُ الْخَبَرِ يَكُونُ فِعْلًا لَهُ ثَلَاثَةُ حُرُوفٍ زَائِدَةٍ:

- (١) الشَّبَابُ الْمُؤْمِنُونَ لَا يَنْجَسُونَ أَبَدًا لِأَنَّهُ مِنْ كِبَائِرِ الذُّنُوبِ!
- (٢) هَوْلَاءُ فَلَاحُونَ يَسْتَخْرِجُونَ الْمِيَاهَ مِنَ الْبَيْتْرِ!
- (٣) رَأَيْتُ شَابِيَيْنِ صَالِحِينَ وَ هُمَا يَسْتَغْفِرَانِ رَبَّهُمَا بِتَوَاضُعٍ!
- (٤) النَّاسُ فِي هَذِهِ الْقَرْيَةِ سَيَحْتَقِلُونَ بِمُنَاسِبَةِ نُزُولِ الْأَمْطَارِ الْكَثِيرَةِ!

٤٠- عَيْنُ الْعَدَدِ التَّرْتِيبِيِّ مَنْصُوبًا بِالْبَيَاءِ:

- (١) إِذَا رَأَيْتَ رَجُلَيْنِ يَتَنَاجِيَانِ فَلَا تَدْخُلْ بَيْنَهُمَا!
- (٢) أَمَرْنَا الْإِمَامَ الصَّادِقَ (ع) أَنْ نَقْرَأَ خَمْسِينَ آيَةً مِنَ الْقُرْآنِ فِي كُلِّ يَوْمٍ!
- (٣) مَنْ يَقْدُرُ عَلَى أَنْ يَحِلَّ السُّؤَالَ الثَّانِيَّ مِنْ هَذِهِ الْمَسَائِلِ!؟
- (٤) الْيَوْمَ نَزِيدُ أَنْ نَحْفَظَ الْقَصِيدَةَ الثَّلَاثِينَ مِنْ دِيْوَانِ «حَافِظٍ»!



دین و زندگی ۳

دانش آموزان اقلیت‌های مذهبی، شما می‌توانید سؤال‌های معارف مربوط به خود را از مسئولین حوزه دریافت کنید.

۱۵ دقیقه

توحید و سبک زندگی

فقط برای تو

درس ۳ تا پایان درس ۴
صفحه ۲۷ تا پایان صفحه ۵۰

۴۱- رفتار متناسب با ایمان به اینکه «تنها خداوند اداره‌کننده و مدبر جهان است»، مانوس شدن با کدام آیه است؟

- (۱) «ان الله ربی و ربکم»
(۲) «و الله هو الغنی الحمید»
(۳) «کل یوم هو فی شأن»
(۴) «فاعبدوه هذا صراط مستقیم»

۴۲- با تدبیر در آیات مبارکه سوره فرقان، چه دلیلی بر عدم ضمانت و دفاع پیامبر از مشرکان بیان می‌شود؟

- (۱) «من یعبد الله علی حرف»
(۲) «قد كفروا جاءکم من الحق»
(۳) «من اتخذ الهه هواه»
(۴) «انقلب علی وجهه»

۴۳- از نظر انسان موحد، دشواری‌های زندگی، بستری برای چیست و چگونه انسان به مسیر توحید عملی قدم می‌گذارد؟

- (۱) دانستن حکمت حوادث - با انتخاب سبک زندگی ویژه خود
(۲) رشد و شکوفایی - با انتخاب سبک زندگی ویژه خود
(۳) دانستن حکمت حوادث - اطاعت از فرمان‌های الهی
(۴) رشد و شکوفایی - اطاعت از فرمان‌های الهی

۴۴- تخریب محیط زیست و آلوده شدن طبیعت بازتاب کدام اندیشه در انسان است؟

- (۱) «إِنَّ اللَّهَ رَبِّي وَرَبَّكُمْ»
(۲) «أنا ربکم الاعلی»
(۳) «وَوَقَدْ كَفَرُوا بِمَا جَاءَكُمْ مِنَ الْحَقِّ»
(۴) «وَمِنَ النَّاسِ مَن يَعْبُدُ اللَّهَ عَلَى حَرْفٍ»

۴۵- اگر بخواهیم برای بیت: «این همه نقش عجب بر در و دیوار وجود/ هر که فکرت نکند نقش بود بر دیوار» موضوعی بیان کنیم، کدام یک را برمی‌گزینیم؟

- (۱) تلاش برای انجام فرائض الهی و دوری از گناه، مراتب خلوص انسان را به کمال می‌رساند.
(۲) نیایش و عرض نیاز به پیشگاه الهی و دوری جستن از او برای وصول به اخلاص، غفلت را کم می‌کند.
(۳) وصول و دستیابی به درجاتی از علم محکم و استوار و به دور از خطا، مانع تباهی و لغزش‌ها می‌شود.
(۴) پیوند محکمی میان معرفت به خداوند و ایمان به او و در نتیجه افزایش درجه اخلاص وجود دارد.

۴۶- نفوذناپذیری انسان در برابر وسوسه‌های ابلیس حاصل چیست و مصراع «برو این دام بر مرغی دگر نه» از زبان چه کسانی بیان می‌شود؟

- (۱) دیدار محبوب حقیقی - مؤمنان با اخلاص
(۲) پیشروی در اخلاص - مؤمنان با اخلاص
(۳) دیدار محبوب حقیقی - انسان‌های حکیم
(۴) پیشروی در اخلاص - انسان‌های حکیم

۴۷- منشأ کاری که فاعل آن نیت خوب دارد ولی حُسن فعلی در آن نیست، کدام است و مقاومت در برابر حیل‌های شیطان، بازتاب چیست؟

- (۱) نادانی - روی آوردن به درگاه خداوند
(۲) ریا - روی آوردن به درگاه خداوند
(۳) نادانی - رسیدن به زندگی پاک و با نشاط
(۴) ریا - رسیدن به زندگی پاک و با نشاط

۴۸- انجام یک عمل از حیث درستی، کمیت، نیت و شیوه، به ترتیب مربوط به کدام جنبه از حسن‌های آن عمل است؟

- (۱) فاعلی - فعلی - فاعلی - فعلی
(۲) فعلی - فعلی - فاعلی - فعلی
(۳) فاعلی - فعلی - فاعلی - فعلی
(۴) فعلی - فاعلی - فعلی - فاعلی

۴۹- بنابر سخنان امیرالمؤمنین علی (ع)، در میان کار نیک و عامل آن، کدام یک بر دیگری برتری دارد و دستیابی به اخلاص تام مشروط به چیست؟

- (۱) «الخیر» - تلاش برای دوری از گناهان
(۲) «فاعل الخیر» - کسب اخلاص به وسیله روزه
(۳) «فاعل الخیر» - تلاش برای دوری از گناهان
(۴) «الخیر» - کسب اخلاص به وسیله روزه

۵۰- چرا پروردگار دعای حضرت یوسف را اجابت کرد و مکر زنان را از او برگرداند؟

- (۱) «تصرف عنی کیدهن أصب إليهن و أکن من الجاهلین»
(۲) «رب السجن أحب إلي مما يدعوننی»
(۳) «إنه هو السميع العليم»
(۴) «لقد راودته عن نفسه فاستعصم»

دین و زندگی ۱

هدف زندگی / پر پرواز /
خود حقیقی /
پنجره‌ای به روشنایی /
آینده روشن /
منزلگاه بعد / واقعه بزرگ /
فرجام کار
آهنگ سفر / اعتماد بر او
درس ۱ تا پایان درس ۱۰
صفحه ۱ تا صفحه ۱۱۲

۵۱- قرآن کریم بعد از اینکه می‌فرماید: «و آن کس که سرای آخرت را بطلبد...» چه سرنوشتی را برای این دسته بیان فرموده است؟

(۱) «آن مقدار از آن را که بخواهیم و به هر کس که اراده کنیم می‌دهیم.»

(۲) «پاداش داده خواهد شد.»

(۳) «اینان از کار خود نصیب و بهره‌ای دارند.»

(۴) «آن چه نزد خداست بهتر و پایدارتر است.»

۵۲- آراستگی روح انسان به فضیلت‌های اخلاقی، چه ثمره‌ای برای وی دارد و اساس قوانین و مقررات اجتماعی و روابط بین افراد بر چیست؟

(۱) احساس خوشحالی می‌کند و حالات گوناگون دارد. - تغییرناپذیری روح

(۲) مقرب درگاه الهی و مسجود فرشتگان می‌شود. - من ثابت

(۳) مقرب درگاه الهی و مسجود فرشتگان می‌شود. - تغییرناپذیری روح

(۴) احساس خوشحالی می‌کند و حالات گوناگون دارد. - من ثابت

۵۳- با بررسی زندگی و رفتار برخی افراد به‌منظور عبرت گرفتن از آنان، می‌بینیم که تفاوتی با منکران معاد ندارند، آن‌ها چه خصوصیتی دارند؟

(۱) زندگی و حیات این دنیا را چیزی جز ننگ و ذلت برای سرگرمی و بازی نمی‌دانند و همواره از دنیا گریزانند.

(۲) مدام از مرگ می‌ترسند و همواره به خاطر این ترس، دچار گناه نمی‌شوند و دنیا را معبود خود قرار نداده‌اند.

(۳) معاد را پذیرفته‌اند ولی این پذیرش به معنی قبول داشتن و ایمان و باور قلبی نیست و دنیا را معبود خود قرار داده‌اند.

(۴) انرژی فوق‌العاده و همت خستگی‌ناپذیر دارند و از خداوند عمری طولانی نمی‌خواهند بلکه عمری اثرگذار می‌خواهند.

۵۴- قرآن کریم در سوره قیامت پس از سوگند به نفس سرزنشگر چه بیانی درباره امکان معاد دارد و علت انکار معاد را چه چیزی معرفی می‌کند؟

(۱) «کیست که این استخوان‌های پوسیده را دوباره زنده کند؟» - مست و مغرور بودن در دنیا و اصرار بر گناهان

(۲) «کیست که این استخوان‌های پوسیده را دوباره زنده کند؟» - می‌خواهد بدون ترس از دادگاه قیامت در تمام عمر گناه کند.

(۳) «نه تنها استخوان‌های آن‌ها را به حالت اولیه در می‌آوریم بلکه ...» - می‌خواهد بدون ترس از دادگاه قیامت در تمام عمر گناه کند.

(۴) «نه تنها استخوان‌های آن‌ها را به حالت اولیه در می‌آوریم بلکه ...» - مست و مغرور بودن در دنیا و اصرار بر گناهان

۵۵- مفهوم آیه مبارکه «سلام بر شما وارد بهشت شوید به خاطر اعمالی که انجام دادید» کدام است؟

(۱) یکی از ویژگی‌های بهشت در جهان آخرت، گفت‌وگوی بهشتیان با فرشتگان درگاه الهی است.

(۲) علت ورود به بهشت در جهان آخرت، اعمال و رفتار انسان‌ها در این دنیا می‌باشد و انسان عین عمل خود را می‌بیند.

(۳) یکی از ویژگی‌های عالم برزخ، ارتباط متوفی با خانواده است که نشان می‌دهد میان عالم برزخ و دنیا ارتباط وجود دارد.

(۴) آدمیان در عالم برزخ، در صورتی که نیکوکار باشند، از لذت‌های آن برخوردار می‌شوند.

۵۶- مفهومی که در ابتدای سخن شیطان با اهل جهنم بیان می‌شود، در کدام حدیث از معصومین (ع) منعکس شده است؟
 «خداوند به شما وعده حق داد؛ اما من به شما وعده‌ای دادم و خلاف آن عمل کردم. البته من بر شما تسلطی نداشتم؛ ...»

(۱) «ایشان به این کلام از شما شنواترند و فقط نمی‌توانند پاسخ دهند.»

(۲) «برای نابودی و فنا خلق نشده‌اید، بلکه برای بقا آفریده شده‌اید.»

(۳) «پس کدام‌یک از شما کراحت دارد که از زندان به قصر منتقل شود؟»

(۴) «آیا شما نیز آنچه پروردگارتان وعده داده بود، حق یافتید؟»

۵۷- مفهوم «سبب‌سوزی و سبب‌سازی خداوند» از کدام آیه شریفه، مستفاد می‌گردد و چرا اعمال پیامبران و امامان، معیار و میزان سنجش اعمال انسان‌ها قرار می‌گیرد؟

(۱) «يَوْمَ تَرُجَفُ الْأَرْضُ وَالْجِبَالُ وَكَانَتِ الْجِبَالُ كَثِيبًا مَّهِيلًا» - چون اعمالشان عین آن چیزی است که خداوند به آن دستور داده است.

(۲) «يَوْمَ تَرُجَفُ الْأَرْضُ وَالْجِبَالُ وَكَانَتِ الْجِبَالُ كَثِيبًا مَّهِيلًا» - چون ظاهر و باطن اعمال انسان‌ها را دیده‌اند و از هر خطایی مصون‌اند.

(۳) «الْيَوْمَ نَخْتِمُ عَلَىٰ أَفْوَاهِهِمْ وَتُكَلِّمُنَا أَيْدِيهِمْ وَتَشْهَدُ أَرْجُلُهُمْ...» - چون اعمالشان عین آن چیزی است که خداوند به آن دستور داده است.

(۴) «الْيَوْمَ نَخْتِمُ عَلَىٰ أَفْوَاهِهِمْ وَتُكَلِّمُنَا أَيْدِيهِمْ وَتَشْهَدُ أَرْجُلُهُمْ...» - چون ظاهر و باطن اعمال انسان‌ها را دیده‌اند و از هر خطایی مصون‌اند.

۵۸- در آیات سوره مبارکه آل عمران، فرمایش حق تعالی: «و شتاب کنید برای رسیدن به آموزش پروردگارتان و بهشتی که وسعت آن، آسمان‌ها و زمین است» اوصاف چه کسانی به تفضیل بیان شده است؟

(۱) کسانی که امانت‌ها و عهد خود را رعایت می‌کنند.

(۲) متقیانی که در زمان توانگری و تنگدستی انفاق می‌کنند.

(۳) راستگویانی که راستگویی آن‌ها در روز قیامت برایشان سودبخش است.

(۴) آن‌ها که به راستی ادای شهادت کنند و آن‌ها که بر نماز مواظبت دارند.

۵۹- «پیشنهاد انتخاب بهترین زمان‌ها برای انجام و تکرار آن» با کدام‌یک از اقدامات مسیر قرب الهی ارتباط دارد؟

(۱) هر چه قدر عزم قوی‌تر باشد، رسیدن به هدف آسان‌تر است.

(۲) با خدا پیمان می‌بندد با انجام دستورات خدا، او را خشنود کند.

(۳) گذشت ایام آفاتی دارد که موجب از هم گسیختگی تصمیم‌ها می‌شود.

(۴) باید بداند که یک حسابرسی بزرگ در قیامت در پیش دارد.

۶۰- از بیت «گر توکل می‌کنی در کار کن / کشت کن پس تکیه بر جبار کن» کدام‌یک از شرایط توکل حقیقی بر خدا استنباط می‌گردد؟

(۱) توکل کردن، فقط به معنای گفتن جمله «خدایا، بر تو توکل می‌کنم» نیست.

(۲) توکل در جایی درست است که ابتدا انسان مسئولیت و وظیفه خود را به خوبی انجام دهد و سپس بر خدا توکل کند.

(۳) انسان باید در قلب خود بر خدا توکل کند و فقط با نیت خالص به خدا پناه آورد.

(۴) توکل در جایی درست است که انسان واقعاً خدا را تکیه‌گاه خود ببیند و حقیقتاً به او پناه آورد.

PART B: Cloze Test

Directions: Read the following passage and decide which choice (1), (2), (3), or (4) best fits each space. Then mark the correct choice on your answer sheet.

Some fish use their shapes and colors to hide themselves. The leaf fish is very flat and is brown with white spots. It looks just like a leaf floating on the water. But if a small fish swims near it, the leaf fish soon jumps into ...(69)... and shows that it is not a dead leaf but a deadly hunter. It ...(70)... opens its very large mouth and eats the smaller fish. The flatfish can make its body very flat and make it match the sea bottom. One kind of catfish is called the upside-down catfish. This strange fish often swims on its back. ...(71)... catfish of all is the walking catfish. The walking catfish can “walk” on land by using its tail and fins to push ...(72)... along the ground.

- 69- 1) danger 2) identity 3) situation 4) action
- 70- 1) bravely 2) rapidly 3) accidentally 4) heavily
- 71- 1) But the strangest 2) And stranger than
- 3) So as strange as 4) Or strange
- 72- 1) itself 2) them 3) it 4) themselves

PART C: Reading Comprehension

Directions: Read the following passages and answer the questions by choosing the best choice (1), (2), (3), or (4). Then mark the correct choice on your answer sheet.

PASSEGE 1:

Last month I got the chance to take part in an underwater research project in an area of the Gulf of Mexico called the Flower Gardens. A team of professional researchers, led by the scientist Dr. Matt Phillips, was trying to learn more about the fish and various creatures that live in this part of the sea. The Flower Gardens are a long way from the shore and we spent three days on a boat.

The team used a piece of underwater equipment called a Remotely Operated Vehicle (ROV) to collect information. The ROV could measure water depth and temperature, and it also had a camera that sent live film back to the boat. The ROV was great fun. It was controlled by a computer on the boat, and I was allowed to operate it a few times.

However, the thing I enjoyed most was diving into the water. At first, I was quite frightened—mainly because I couldn’t see land in any direction. But as soon as I jumped into the water, I wasn’t afraid anymore. It was amazing to see the colorful fish swimming around, and I could see all the way to the Flower Gardens.

The trip was like a holiday, but I also learnt new things about science and research projects. The team was very friendly and everyone was happy to explain what they knew about the sea. It was a great opportunity and it has made me think about my goals in life. The experience will definitely help me work harder to become a scientist.

73- What is the author's main purpose in the passage?

- 1) To describe what happened in a science project
- 2) To explain how to apply for a place on a science trip
- 3) To give advice on understanding difficult areas of science
- 4) To encourage others to organize their own science projects

74- What does the author say about the ROV in the passage?

- 1) It was quite difficult to operate.
- 2) It shows a direct relationship between depth and temperature in water.
- 3) It was an expensive piece of equipment.
- 4) It recorded what was happening under water.

75- Which of the following best describes the author's attitude towards diving?

- 1) His main worry was losing sight of the boat.
- 2) He enjoyed it less than other parts of the trip.
- 3) His feelings changed once he was in the water.
- 4) He was quite frightened by the variety of fish.

76- Based on the information in the passage, what effect has the trip had on the author?

- 1) It has changed his opinion of science.
- 2) It has improved the way he works in a team.
- 3) It has made him a lot more interested in the sea.
- 4) It has encouraged him to work towards his goals.

PASSAGE 2:

Around the world, one in four people will have some kind of mental illness during their lifetime. Around 450 million people are living with a mental health problem right now, making it one of the biggest health issues in the world. Yet people rarely talk about any mental health problems they have because of the fear of social rejection. World Mental Health (WMH) Day was first celebrated in 1992. It was created to inform people about how common mental health issues are and to fight for better conditions and treatment for people who have a mental health problem. The number of people and organizations involved in celebrating WMH Day has grown and grown, and now many countries, such as Australia, actually have a Mental Health Week, which includes WMH Day on 10 October. Each year there is a different theme. For example, in 2017 the theme was mental health in the workplace.

To take care of your mental health, do regular exercise, eat well, and spend some time with friends and family members. As well as looking after yourself, think about how you could support other people. For example, you could find out more about common issues such as anxiety and depression, so you will understand friends' and colleagues' problems better. You could also encourage your workplace to start a wellness program that would benefit everyone. Companies with wellness programs have found employees take 28 percent less time off for sickness. Anything you do on WMH Day, even just talking to people about it, will help us all to understand and support people better.

77- What does the passage mainly discuss?

- 1) The number of people who have mental health problems in the world
- 2) Different ways we can celebrate World Mental Health Day
- 3) How companies can take care of their employees' mental health
- 4) The importance of learning about mental health and the ways we can improve it

78- The underlined word "Yet" in paragraph 1 is closest in meaning to

- | | |
|------------|--------------|
| 1) still | 2) however |
| 3) besides | 4) therefore |

79- It can be inferred from the passage that

- 1) supporting other people is a way to take care of our own mental health
- 2) simply talking to people about World Mental Health Day is not helpful
- 3) all our friends and co-workers at work experience anxiety and depression
- 4) wellness programs encourage workers to spend less time on their job responsibilities

80- According to the passage, which of the following statements is NOT TRUE?

- 1) Twenty-five percent of the world population suffer from a type of mental disorder.
- 2) People who suffer from a kind of mental disorder do not talk about it very often.
- 3) Mental health at work is an important theme of World Mental Health Day every year.
- 4) Having wellness programs at work are good for both companies and their workers.



صبح جمعه

۱۴۰۰/۹/۵

زمان شروع آزمون اختصاصی: ۹:۱۵

زمان پایان آزمون اختصاصی: ۱۱:۴۵

آزمون ۵ آذر ماه ۱۴۰۰

آزمون اختصاصی گروه آزمایشی دوازدهم انسانی

نام درس	معمولاً دانش‌آموزان در هر رده‌ی تراز ی به چند سؤال از هر ۱۰ سؤال پاسخ می‌دهند.					این قسمت را قبل از شروع آزمون پر کنید شما به چند سؤال از هر ۱۰ سؤال پاسخ خواهید داد؟
	۴۰۰۰	۴۷۵۰	۵۵۰۰	۶۲۵۰	۷۰۰۰	
ریاضی	۱	۲	۳	۴	۶	
اقتصاد	۱	۲	۴	۵	۷	
علوم و فنون ادبی	۱	۲	۳	۵	۶	
عربی زبان قرآن	۱	۲	۳	۵	۷	
تاریخ	۱	۲	۴	۶	۷	
جغرافیا	۱	۲	۴	۵	۷	
جامعه‌شناسی	۱	۲	۵	۷	۸	
منطق و فلسفه	۱	۲	۳	۴	۶	
روان‌شناسی	۱	۲	۴	۵	۷	

شمارنده:	نام و نام خانوادگی:
مدت پاسخ‌گویی: ۱۵۰ دقیقه	تعداد سؤال: ۱۸۰

عنوان مواد امتحانی گروه آزمایشی علوم انسانی، تعداد، شماره سؤال‌ها و مدت پاسخ‌گویی

ردیف	مواد امتحانی	تعداد سؤال	از شماره	تا شماره	مدت پاسخ‌گویی (به دقیقه)
۱	ریاضی و آمار (۳)	۱۰	۸۱	۹۰	۲۰
	ریاضی و آمار (۱)	۱۰	۹۱	۱۰۰	
۳	اقتصاد	۱۰	۱۰۱	۱۱۰	۲۰
	اقتصاد - سؤال‌های آشنا	۱۰	۱۱۱	۱۲۰	
۵	علوم و فنون ادبی (۳)	۱۰	۱۲۱	۱۳۰	۱۰
۶	علوم و فنون ادبی (۱)	۱۰	۱۳۱	۱۴۰	۱۰
۷	عربی، زبان قرآن (۳) و (۱)	۱۰	۱۴۱	۱۵۰	۱۰
۸	تاریخ (۳)	۱۰	۱۵۱	۱۶۰	۲۰
	جغرافیا (۳)	۱۰	۱۶۱	۱۷۰	
	تاریخ (۲)	۱۰	۱۷۱	۱۸۰	
	جغرافیا (۲)	۱۰	۱۸۱	۱۹۰	
۱۲	جامعه‌شناسی (۳)	۱۰	۱۹۱	۲۰۰	۱۵
	جامعه‌شناسی (۱)	۱۰	۲۰۱	۲۱۰	
۱۴	فلسفه دوازدهم	۱۰	۲۱۱	۲۲۰	۱۰
۱۵	منطق	۱۰	۲۲۱	۲۳۰	۱۰
۱۶	فلسفه یازدهم	۱۰	۲۳۱	۲۴۰	۱۵
	فلسفه یازدهم - سؤال‌های آشنا	۱۰	۲۴۱	۲۵۰	
۱۸	روان‌شناسی	۱۰	۲۵۱	۲۶۰	۱۰

ریاضی و آمار (۳)

 پاسخ‌گویی به سؤال‌های این درس برای همه دانش‌آموزان اجباری است.
 وقت پیشنهادی (مجموع دروس ریاضی): ۲۰ دقیقه

 چرخه آمار در حل مسائل
 (گام‌های چرخه آمار در حل مسائل)
 صفحه‌های ۲۸ تا ۳۷

۸۱- «انتخاب روش نمونه‌گیری»، «گردآوری داده‌ها» و «تفسیر نتایج به‌دست آمده»، به‌ترتیب از راست به چپ، مربوط به کدام گام‌های چرخه آمار است؟

(۲) ۴-۳-۱

(۱) ۵-۲-۱

(۴) ۵-۳-۲

(۳) ۴-۲-۲

۸۲- در رابطه با گام‌های چرخه آماري کدام گزینه به‌درستی بیان نشده است؟

(۱) تصحیح اشتباهات احتمالی با بررسی دقیق داده‌ها در مرحله گردآوری و پاک‌سازی داده‌ها انجام می‌شود.

(۲) در مرحله طرح و برنامه‌ریزی، ما درباره چگونگی اندازه‌گیری متغیرهای مورد نظر به توافق می‌رسیم.

(۳) نتیجه‌گیری و نقد و بررسی در مرحله تحلیل داده‌ها صورت می‌گیرد.

(۴) درک درست مسئله و به‌دنبال آن، تعریف و بیان دقیق آن مربوط به مرحله بیان مسئله می‌باشد.

۸۳- در کدام یک از گام‌های چرخه آمار در حل مسائل، شاخص‌های مرکزی و پراکنندگی و نمودارها ارائه می‌شوند؟

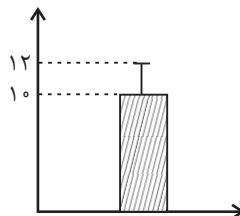
(۴) چهارم

(۳) سوم

(۲) دوم

(۱) اول

۸۴- نمودار مقابل برای داده‌های نرمال رسم شده است، کدام گزینه در مورد آن درست است؟



(۱) تقریباً ۶۸٪ داده‌ها بین ۸ و ۱۲ قرار دارند.

(۲) تقریباً ۹۶٪ داده‌ها بین ۶ و ۱۰ قرار دارند.

(۳) مجموع مقادیر میانه و مُد برابر ۴۰ است.

(۴) واریانس داده‌ها برابر با ۲ است.

۸۵- عبارت «سعی می‌کنیم اطلاعات توصیفی را تا حد ممکن به اطلاعات کمی تبدیل کنیم.» مربوط به کدام گام از چرخه آمار در حل مسائل است؟

(۲) طرح و برنامه‌ریزی

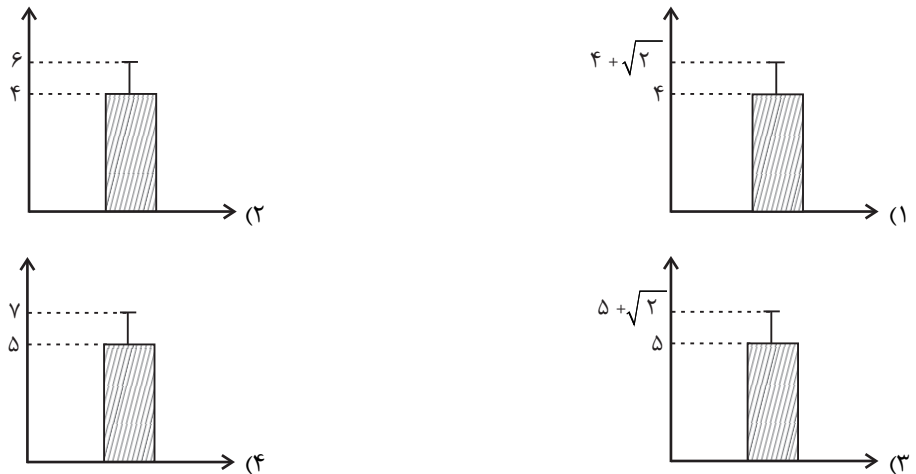
(۱) بیان مسئله

(۴) تحلیل داده‌ها

(۳) گردآوری و پاک‌سازی داده‌ها

محل انجام محاسبات

۸۶- کدام نمودار برای داده‌های ۳, ۶, ۴, ۵, ۷ مناسب است؟



۸۷- دو مدرسه A و B هم در سال ۹۹ و هم در سال ۱۴۰۰ هر کدام به ترتیب ۶۰ و ۴۰ دانش‌آموز کنکوری داشته‌اند. اگر تعداد قبولی‌ها در کنکور در

مدرسه A، در سال ۱۴۰۰ به اندازه ۵۰ درصد افزایش داشته و در مدرسه B به اندازه ۲۰ درصد افزایش داشته باشند، در مورد عملکرد مدرسه‌ها در سال ۱۴۰۰ کدام گزینه همواره درست است؟

- (۱) عملکرد مدرسه B نسبت به مدرسه A بهتر است.
- (۲) عملکرد مدرسه A نسبت به مدرسه B بهتر است.
- (۳) عملکرد دو مدرسه یکسان بوده است.

(۴) باید علاوه بر داده‌های فوق، تعداد دانش‌آموزان قبول شده در سال ۹۹ در هر دو مدرسه گزارش شود تا بتوانیم مقایسه کنیم.

۸۸- برای بررسی درآمد خانوارهای یک شهر در کدام شیوه نمونه‌گیری، تمامی قشرهای جامعه شانس حضور دارند؟

- (۱) انتخاب خانوارها براساس رقم اول کد پستی
- (۲) انتخاب خانوارهای یک محله
- (۳) انتخاب خانوارهایی که پلاک منزل آن‌ها مضرب ۵ باشد.
- (۴) انتخاب خانوارها براساس رقم اول تلفن منازل

۸۹- در یک کارخانه تولید گوشی تلفن همراه، ماهانه ۴۰,۰۰۰ گوشی تولید می‌شود. در ماه اخیر، ۱۰۰۰ گوشی را به‌طور تصادفی انتخاب کرده و تست

می‌کنند. ملاحظه می‌شود ۲۰۰ عدد گوشی، مشکل دارند؛ در این بررسی آماری، اختلاف اندازه جامعه و اندازه نمونه چقدر است؟

- (۱) ۳۹۸۰۰
- (۲) ۳۹۰۰۰
- (۳) ۳۰۰۰۰
- (۴) ۳۲۲۰۰

۹۰- با توجه به داده‌های دو گروه زیر، به ترتیب کدام شاخص مرکزی برای گروه «الف» و کدام شاخص پراکندگی برای گروه «ب» مناسب‌تر است؟

«الف»: ۱۵, ۱۶, ۱۴, ۱۵, ۱۷, ۱۹, ۱۷
«ب»: ۳, ۲۲, ۲۶, ۲۵, ۲۵, ۲۷, ۲۹

- (۱) میانگین - انحراف معیار
- (۲) میانگین - انحراف معیار
- (۳) میانگین - دامنه میان چارکی
- (۴) میانگین - دامنه میان چارکی

ریاضی و آمار (۱)

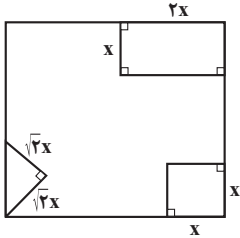
پاسخ‌گویی به سؤال‌های این درس برای همه دانش‌آموزان اجباری است.

معادله درجه دوم
تابع
صفحه‌های ۹ تا ۲۰

۹۱- مجموع جواب‌های معادله $x^2 - (3x-1)^2 = 0$ کدام است؟

- (۱) $\frac{1}{3}$ (۲) $\frac{3}{4}$ (۳) $\frac{4}{5}$ (۴) $\frac{1}{4}$

۹۲- از مربعی به ضلع ۹ cm شکل‌های روبه‌رو بریده شده است. مساحت باقی‌مانده 65 cm^2 است. مقدار x چند سانتی‌متر است؟



- (۱) $\sqrt{3}$
(۲) ۲
(۳) $2\sqrt{2}$
(۴) $2\sqrt{3}$

۹۳- معادله $x^2 - 10x - m = 0$ دارای ریشه مضاعف است. مجموع ریشه معادله و مقدار m کدام است؟

- (۱) -۲۰ (۲) -۱۵ (۳) ۱۵ (۴) ۲۵

۹۴- اگر مجموع ریشه‌های معادله درجه دوم $2ax^2 + (2a-1)x - 1 = 0$ برابر با صفر باشد، مقدار a چقدر است؟

- (۱) $\frac{1}{2}$ (۲) $-\frac{1}{4}$ (۳) ۱ (۴) -۲

۹۵- ریشه‌های معادله $\frac{1}{x-1} + \frac{2x-1}{x+1} = \frac{x}{x-1}$ چگونه‌اند؟

(۱) فقط یک جواب مثبت دارد. (۲) فقط یک جواب منفی دارد.

(۳) دو جواب مثبت دارد. (۴) یک جواب مثبت و یک جواب منفی دارد.

۹۶- ضابطه تابع محیط مستطیل‌هایی که عرض آن‌ها ۲ واحد کمتر از یک سوم برابر طول آن‌ها است، بر حسب طول آن‌ها (x) کدام است؟

- (۱) $P(x) = \frac{1}{3}x - 6$ (۲) $P(x) = \frac{1}{3}x - 4$ (۳) $P(x) = \frac{1}{3}x + 6$ (۴) $P(x) = \frac{1}{8}x + 4$

۹۷- برد تابع خطی $y = -\frac{1}{3}x - 1$ مجموعه $R = \{y \in \mathbb{R} \mid -2 \leq y \leq 3\}$ است. دامنه این تابع کدام است؟

- (۱) $D = \{x \in \mathbb{R} \mid -12 \leq x \leq 3\}$ (۲) $D = \{x \in \mathbb{R} \mid -2 \leq x \leq 3\}$
(۳) $D = \{x \in \mathbb{R} \mid -3 \leq x \leq 12\}$ (۴) $D = \{x \in \mathbb{R} \mid -8 \leq x \leq 7\}$

۹۸- اگر خط $3x + 1 = 0$ محور تقارن تابع درجه دوم $y = 2x^2 + kx - 1$ باشد، مقدار k کدام است؟

- (۱) $\frac{2}{3}$ (۲) $-\frac{1}{2}$ (۳) $\frac{4}{3}$ (۴) $-\frac{1}{3}$

۹۹- اگر رابطه $f = \{(4, a^2 - 1), (3, a + b), (4, 3), (2, 1), (a, 3)\}$ تابع باشد و $f(3) = 5$ ، مقدار b کدام است؟

- (۱) ۳ (۲) ۴ (۳) ۵ (۴) ۷

۱۰۰- اگر $x + 2a = 60$ باشد، ماکزیمم مقدار $y = xa$ کدام است؟

- (۱) ۳۰۰ (۲) ۴۵۰ (۳) ۶۰۰ (۴) ۹۰۰

محل انجام محاسبات



اقتصاد

پاسخ‌گویی به سؤال‌های این درس برای همه دانش‌آموزان اجباری است.
وقت پیشنهادی: ۲۰ دقیقه

آشنایی با اقتصاد
نهادهای پولی و مالی (پول)
صفحه‌های ۶۱ تا ۷۲

۱۰۱- پاسخ درست و کامل پرسش‌های زیر در کدام گزینه مطرح شده است؟

(الف) یکی از علت‌های توجه اسلام به اقتصاد چیست؟

(ب) دو محدودیت ... و ... وضعیتی را ایجاد می‌کند که اقتصاددانان به آن «کمیابی» می‌گویند.

(ج) چه چیزی باعث توقف و یا انحطاط انسان می‌شود؟

(د) کدام گزینه، به‌ترتیب بیانگر: نمونه کالاهای ضروری - نمونه کالاهای واسطه‌ای - نمونه کالاهای سرمایه‌ای است؟

(۱) (الف) اهمیت روزافزون مسائل اقتصادی در اجتماع و حیات جمعی انسان‌ها و تأثیر عوامل اقتصادی بر همه جنبه‌های زندگی فرد، خانواده و جامعه اعم از اجتماعی، سیاسی و فرهنگی، (ب) ناشناخته بودن بسیاری از منابع و امکانات موجود - استفاده بی‌رویه از منابع و امکانات موجود، (ج) متوقف شدن در نیازهای مادی و حیوانی خود، (د) دارو - آرد به کار رفته در تولید نان - ماشین‌آلات کارخانه‌ها

(۲) (الف) جایگاه والای علم اقتصاد امروزه میان مجموعه دانش و معارف بشری و مورد توجه بودن رشته اقتصاد در معتبرترین دانشگاه‌های جهان به‌عنوان یک رشته تحصیلی مهم، (ب) محدودیت در بهره‌برداری از منابع و امکانات موجود - محدود بودن منابع و امکانات موجود، (ج) استفاده بیش از حد از منابع و امکانات و اسراف در مصرف آن‌ها، (د) مسکن - یخچال در مغازه بستنی‌فروشی - لوستر (نورافشان)

(۳) (الف) اهمیت روزافزون مسائل اقتصادی در اجتماع و حیات جمعی انسان‌ها و تأثیر عوامل اقتصادی بر همه جنبه‌های زندگی فرد، خانواده و جامعه اعم از اجتماعی، سیاسی و فرهنگی، (ب) محدودیت در بهره‌برداری از منابع و امکانات موجود - محدود بودن منابع و امکانات موجود، (ج) پیگیری نیازهای کاذب و یا زیاده‌روی در رفع نیازهای مادی، (د) دارو - ورقه‌های فولاد به‌کار رفته در تولید اتومبیل - ماشین‌آلات کارخانه‌ها

(۴) (الف) جایگاه والای علم اقتصاد امروزه میان مجموعه دانش و معارف بشری و مورد توجه بودن رشته اقتصاد در معتبرترین دانشگاه‌های جهان به‌عنوان یک رشته تحصیلی مهم، (ب) ناشناخته بودن بسیاری از منابع و امکانات موجود - استفاده بی‌رویه از منابع و امکانات موجود، (ج) پیگیری نیازهای کاذب و یا زیاده‌روی در رفع نیازهای مادی، (د) نمک - فرش‌های گران قیمت - ابزار تولیدی

۱۰۲- میزان تولید کل کشوری در سه سال پیاپی به‌ترتیب ۲۳۰۰، ۲۹۳۰ و ۳۷۵۰ هزار میلیارد ریال بوده است، با انتخاب سال اول به‌عنوان سال پایه میزان تولید کل در سه سال مورد نظر برحسب قیمت‌های سال پایه به‌ترتیب ۲۳۰۰، ۲۶۲۵ و ۳۴۹۵ هزار میلیارد ریال تغییر یافته است. براساس این محاسبات به‌ترتیب:

(الف) کدام اعداد مربوط به پدیده تورم در سال دوم و سوم در این جامعه است؟

(ب) افزایش مقدار تولید کل ناشی از افزایش مقدار تولید در سال دوم و سوم نسبت به سال پایه کدام است؟

(ج) افزایش قیمت‌ها در سال دوم و سوم کدام است؟

- (۱) (الف) ۳۰۵-۲۵۵ (ب) ۳۲۵-۱۱۹۵، (ج) ۳۰۵-۲۵۵ (۲) (الف) ۲۵۵-۳۰۵ (ب) ۳۰۵-۲۵۳ (ب) ۳۵۳-۱۵۹۱، (ج) ۲۵۵-۳۰۵
- (۳) (الف) ۳۵۵-۴۰۵ (ب) ۳۲۵-۱۱۹۵، (ج) ۳۵۵-۴۰۵ (۴) (الف) ۳۰۵-۲۵۵ (ب) ۳۵۳-۱۵۹۱، (ج) ۳۵۳-۱۵۹۱

۱۰۳- جدول زیر اطلاعات مربوط به هزینه‌های یک بنگاه اقتصادی را نشان می‌دهد. در صورت اجاره دادن کارگاه و ماشین‌آلات تولیدی، صاحب این بنگاه، ماهانه ۱۵ میلیون تومان به دست می‌آورد. با توجه به مندرجات فوق و اطلاعات جدول:

(الف) سود حسابداری این بنگاه در طول یک سال چقدر است؟

(ب) میزان سود سالیانه‌ای که صاحب این بنگاه در اظهارنامه مالیاتی خود، درج خواهد کرد، چقدر است؟ (صاحب این بنگاه خود مالک کارگاه و ماشین‌آلات مورد استفاده است.)

تعداد دستگاه تولیدی سالانه	۱۲۰ دستگاه
قیمت هر دستگاه	۱۰ میلیون تومان
تعداد کارگران	۵ نفر
حقوق ماهانه هر کارگر	۱/۵ میلیون تومان
هزینه حمل‌ونقل کالاها	سالانه ۸۰ میلیون تومان
هزینه خرید مواد اولیه مورد نیاز	سالانه ۵۴۰ میلیون تومان
هزینه استهلاک سالانه	$\frac{1}{3}$ هزینه خرید مواد اولیه سالانه

- (۱) (الف) ۳۱۰ میلیون تومان، (ب) ۱۳۰ میلیون تومان (۲) (الف) ۴۵۰ میلیون تومان، (ب) ۱۵۹ میلیون تومان
- (۳) (الف) ۴۵۰ میلیون تومان، (ب) ۱۳۰ میلیون تومان (۴) (الف) ۳۱۰ میلیون تومان، (ب) ۱۵۰ میلیون تومان

محل انجام محاسبات



۱۰۴- با توجه به مندرجات جدول زیر، با فرض اینکه عمر مفید ماشین آلات ۲۵ سال است، در این صورت:

الف) میزان هزینه استهلاک سالیانه چند ریال است؟

ب) مقدار درآمد خالص سالیانه این بنگاه اقتصادی، چند ریال است؟

۱	خرید ماشین آلات	۳۳۰,۰۰۰,۰۰۰ ریال
۲	میزان درآمدزایی سالیانه	۹۵,۰۰۰,۰۰۰ ریال

(۱) الف) ۱۲,۳۰۰,۰۰۰ (ب) ۸۱,۸۰۰,۰۰۰

(۲) الف) ۱۳,۲۰۰,۰۰۰ (ب) ۸۱,۸۰۰,۰۰۰

(۳) الف) ۱۲,۳۰۰,۰۰۰ (ب) ۸۸,۱۰۰,۰۰۰

(۴) الف) ۱۳,۲۰۰,۰۰۰ (ب) ۸۸,۱۰۰,۰۰۰

۱۰۵- در یک جامعه فرضی، کالاهای جدول زیر در مدت یک سال تولید شده است. با توجه به رقم این تولیدات و سایر داده‌ها:

الف) تولید ناخالص داخلی این جامعه چند میلیون ریال است؟

ب) تولید خالص داخلی آن چند ریال است؟

ج) چنانچه جمعیت کل این جامعه ۴۰ میلیون نفر باشد

«تولید خالص داخلی سرانه» آن چند ریال است؟

(۱) الف) ۳,۹۶۰ (ب) ۲,۶۱۰ (ج) ۴۸

(۲) الف) ۳,۹۴۰ (ب) ۲,۱۴۰ (ج) ۵۳/۵

(۳) الف) ۳,۹۶۰ (ب) ۲,۱۴۰ (ج) ۴۸

(۴) الف) ۳,۹۴۰ (ب) ۲,۶۱۰ (ج) ۵۳/۵

A	ماشین آلات	۱۰۰ دستگاه از قرار هر دستگاه	۱۵,۰۰۰,۰۰۰ ریال
B	پوشاک	۲۰۰ عدد از قرار هر عدد	۱۵۰,۰۰۰ ریال
C	مواد غذایی	۱۰۰ تن از قرار هر تن	۲۴,۰۰۰,۰۰۰ ریال
D	هزینه استهلاک		$\frac{3}{4}$ ارزش مواد غذایی
E	ارزش خدمات ارائه شده		$\frac{1}{3}$ ارزش پوشاک

۱۰۶- جدول زیر دربردارنده ارقام مختلف درآمدی است که در طول یک سال نصیب یک جامعه فرضی با جمعیت ۲۰ میلیون نفر شده است. با توجه به مندرجات جدول:

الف) درآمد ملی این جامعه، چند میلیارد ریال است؟

ب) درآمد سرانه این جامعه، چند هزار ریال است؟

ج) به ترتیب کدام ردیف جدول، قیمت خدمات سرمایه و کدام ردیف، اجاره‌بها یا وجوه مربوط به اجاره است؟

د) معنا و مفهوم سرانه چیست؟

توجه: درآمد کارمندان و کارگران، موضوع ردیف‌های ۴ و ۶ به تفکیک محاسبه شده است.

ردیف	اقلام درآمدی	ارزش
۱	درآمد صاحبان سرمایه	۴۵۰ میلیارد ریال
۲	درآمد صاحبان املاک و مستغلات	$\frac{1}{2}$ مجموع ردیف‌های ۱ و ۶
۳	درآمد صاحبان مشاغل آزاد	$\frac{3}{2}$ درآمد صاحبان سرمایه
۴	درآمد حقوق‌بگیران	$\frac{2}{3}$ مجموع ردیف‌های ۳ و ۵
۵	سود شرکت‌ها و مؤسسه‌ها	۳۶۰ میلیارد ریال
۶	دستمزدها	۵۲۰ میلیارد ریال

(۱) الف) ۳۱۸۰ (ب) ۴۶۲ (ج) ۱-۲ (د) سهم متوسط هر فرد جامعه در میزان تولید یا درآمد آن جامعه

(۲) الف) ۳۶۲۵ (ب) ۱۵۹ (ج) ۱-۲ (د) سهم متوسط هر فرد جامعه در میزان تولید آن جامعه

(۳) الف) ۳۶۲۵ (ب) ۴۶۲ (ج) ۱-۲ (د) سهم متوسط هر فرد جامعه در میزان درآمد آن جامعه

(۴) الف) ۳۱۸۰ (ب) ۱۵۹ (ج) ۱-۲ (د) سهم متوسط هر فرد جامعه در میزان تولید یا درآمد آن جامعه

محل انجام محاسبات

۱۰۷- عبارت کدام گزینه بیانگر پاسخ درست پرسش‌های زیر است؟

الف) در کدام یک از انواع تولید، انسان با در اختیار داشتن منابع و محصولات طبیعی، و همچنین با کار خود و استفاده از ابزار، منابع طبیعی را به تولید می‌رساند؟

ب) ... مستقیماً در تولید نقش ندارد بلکه با تبدیل به عوامل تولید دیگر به تولید کمک می‌کند.

ج) میزان کارآفرینی در هر کسب و کاری برابر است با: ...

د) هر یک از مثال‌های زیر در ارتباط با کدام نوع بازار است؟ «بازار ماکارونی - شرکت توانیر - فروشندگان آثار هنری در نمایشگاه‌ها و حراجی‌ها - خریداران عمده کالا و خدمات مثل خریدهای دولتی»

۱) الف) احیا، ب) سرمایه مالی، ج) نوآوری ضربدر خطرپذیری، د) رقابتی - انحصاری - مزایده - مناقصه

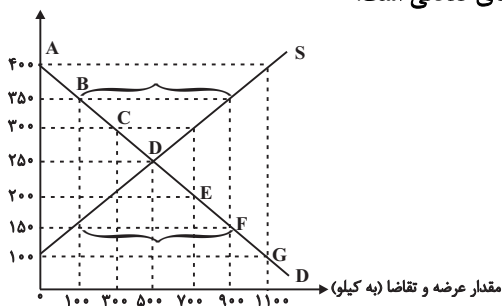
۲) الف) صنعت، ب) سرمایه فیزیکی، ج) نوآوری ضربدر خطرپذیری، د) انحصاری - رقابتی - مناقصه - مزایده

۳) الف) حیازت، ب) سرمایه مالی، ج) نوآوری تقسیم بر خطرپذیری، د) رقابتی - انحصاری - مزایده - مناقصه

۴) الف) احیا، ب) سرمایه فیزیکی، ج) نوآوری تقسیم بر خطرپذیری، د) انحصاری - رقابتی - مناقصه - مزایده

۱۰۸- مطابق با نمودار زیر، در سطح قیمت ۲۰۰ ریال، میزان عرضه ... از مقدار عرضه تعادلی و میزان تقاضا ... از مقدار تقاضای تعادلی است و در سطح قیمت ۳۵۰ ریال، میزان عرضه ... از مقدار عرضه تعادلی و میزان تقاضا ... از مقدار تقاضای تعادلی است.

قیمت (به ریال)



۱) بیشتر - کمتر - کمتر - بیشتر

۲) بیشتر - بیشتر - کمتر - کمتر

۳) کمتر - کمتر - بیشتر - بیشتر

۴) کمتر - بیشتر - بیشتر - کمتر

۱۰۹- جدول زیر بیانگر قیمت دو نوع کالا در یک سال معین است. چنانچه درصد تورم در قیمت این کالاها برابر باشد، قیمت کالای B در ابتدای سال چند ریال است؟

کالا	قیمت	ابتدای سال (به ریال)	انتهای سال (به ریال)
A	۶,۶۵۰,۳۰۰	۱,۱۲۰,۲۰۰	۱,۷۱۳,۹۰۶
B	۴,۵۵۰,۲۰۰	?	۸,۶۴۴,۸۰۶

۱) ۶,۲۴۰,۱۵۰

۲) ۶,۶۵۰,۳۰۰

۳) ۴,۵۵۰,۲۰۰

۴) ۵,۶۵۰,۲۰۰

۱۱۰- با توجه به نمودار تصویری روبه‌رو، در رابطه با قدرت خرید پول:

الف) چرا گفته می‌شود قدرت خرید پول دستخوش تغییر است؟

ب) پول در مقابل چه چیزی ارزش خود را حفظ نکرده است؟

ج) قدرت خرید پول در جامعه وابسته به چیست؟

د) پول با چه چیزی رابطه غیرمستقیم دارد؟

ه) یکی از دلایل مهم کاهش قدرت خرید پول در جامعه چیست؟

و) علت کاهش قدرت خرید پول، کدام است؟

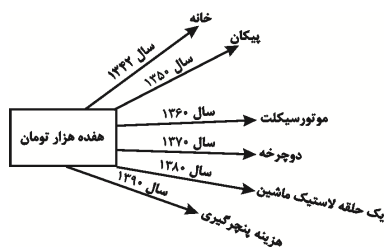
۱) الف) چون یک واحد پول نتوانسته در طول زمان ارزش خود را حفظ کند. ب) سطح عمومی قیمت‌ها، ج) سطح عمومی قیمت‌ها، د) سطح عمومی قیمت‌ها، ه) حجم زیاد پول نسبت به تولید جامعه، و) وجود تورم

۲) الف) چون ارزش پول متناسب با رونق و شکوفایی اقتصادی، افزایش هماهنگ نداشته است. ب) سطح عمومی قیمت‌ها، ج) نقدینگی، د) سطح عمومی قیمت‌ها، ه) نابرابری عرضه و تقاضای کل جامعه، و) وجود تورم

۳) الف) چون یک واحد پواحد نتوانسته در طول زمان ارزش خود را حفظ کند. ب) حجم پول در گردش، ج) سطح عمومی قیمت‌ها، د) سطح عمومی قیمت‌ها، ه) نابرابری عرضه و تقاضای کل جامعه، و) وجود تورم رکودی

۴) الف) چون ارزش پول متناسب با رونق و شکوفایی اقتصادی، افزایش هماهنگ نداشته است. ب) حجم پول در گردش، ج) نقدینگی، د) سطح عمومی قیمت‌ها، د) حجم زیاد پول نسبت به تولید جامعه، و) وجود تورم رکودی

محل انجام محاسبات





اقتصاد - سؤالهای «آشنا»

آشنایی با اقتصاد
 نهادهای پولی و مالی (پول)
 صفحه‌های ۶۱ تا ۷۶

۱۱۱- فردی با ۲۰۰,۰۰۰ تومان پس‌انداز خود می‌تواند:

۲۰ اوراق مشارکت با سود هر ورق ۵۰۰ تومان خریداری کند، یا این پول را در بانک با سود ۲۰٪ سرمایه‌گذاری کند، یا با خرید و فروش تعدادی سکه طلا ۷۰,۰۰۰ تومان سود کسب کند، یا با سرمایه‌گذاری در بازار بورس اوراق بهادار ۶۰,۰۰۰ تومان سود دریافت کند.

الف) این فرد پول خود را در چه کاری باید سرمایه‌گذاری کند؟

ب) هزینه فرصت این انتخاب برای فرد کدام خواهد بود؟

۱) الف) سرمایه‌گذاری در بازار بورس اوراق بهادار، ب) ۷۰,۰۰۰ تومان سودی که از خرید و فروش سکه می‌توانست کسب کند.

۲) الف) خرید و فروش سکه طلا، ب) ۴۰,۰۰۰ تومان سودی که از سرمایه‌گذاری در بانک می‌توانست کسب کند.

۳) الف) خرید و فروش سکه طلا، ب) ۶۰,۰۰۰ تومان سودی که از سرمایه‌گذاری در بازار بورس اوراق بهادار می‌توانست کسب کند.

۴) الف) سرمایه‌گذاری در بانک، ب) ۱۰,۰۰۰ تومان سودی که از خرید اوراق مشارکت می‌توانست کسب کند.

۱۱۲- با توجه به اطلاعات ارائه شده در جدول زیر، عملکرد اقتصادی «سالیانه» یک بنگاه اقتصادی با ۳۰ نفر کارمند و تولید «سالیانه» ۲۴۰۰ دستگاه هریک

به ارزش: ۵,۶۰۰,۰۰۰ ریال، کدام است؟

۱	اجاره‌بهای ماهیانه کارگاه تولیدی	۵۸,۰۰۰,۰۰۰ ریال
۲	حقوق متوسط ماهانه هر فرد کارمند اداری و تولیدی «معادل»	۳,۲۰۰,۰۰۰ ریال
۳	خرید مواد اولیه مورد نیاز سالیانه به ارزش	۴۵۰,۰۰۰,۰۰۰ ریال
۴	هزینه استهلاک سالیانه ماشین‌های تولیدی معادل:	$\frac{1}{5}$ ارزش مواد اولیه خریداری شده

۲) ۱۱,۰۵۲,۰۰۰,۰۰۰ ریال سود حسابداری

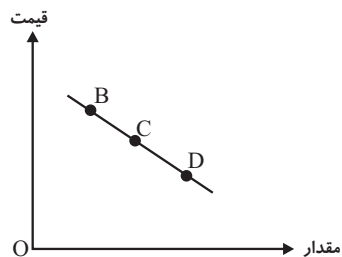
۱) ۱۱,۵۲۰,۰۰۰,۰۰۰ ریال سود حسابداری

۴) «ضرر یا زیان» ۱۱,۰۵۲,۰۰۰,۰۰۰ ریال

۳) «ضرر یا زیان» ۱۱,۵۲۰,۰۰۰,۰۰۰ ریال

۱۱۳- با فرض این که نقاط B و C به ترتیب از چپ به راست بر روی منحنی تقاضا قرار داشته باشند، وضع نقطه B در مقایسه با نقطه C به چه صورت

است؟



۱) قیمت: کم‌تر و مقدار: بیش‌تر

۲) قیمت و مقدار: کم‌تر

۳) قیمت: بیش‌تر و مقدار: کم‌تر

۴) قیمت و مقدار: بیش‌تر

محل انجام محاسبات



۱۱۴- با توجه به مندرجات جدول زیر و هم‌چنین چنانچه مجموع ارزش اقلام: مواد غذایی، ماشین‌آلات، پوشاک در یک جامعه فرضی: ۱۸۵ میلیارد ریال باشد در این صورت، الف) تولید خالص داخلی سرانه، ب) تولید خالص داخلی و ج) تولید خالص ملی، کدام است؟

A	هزینه استهلاک	$\frac{1}{5}$ تولید مردم کشور که در خارج اقامت دارند
B	خدمات ارائه شده	$\frac{2}{3}$ ارزش تولید خارجیان مقیم کشور
C	جمعیت کل کشور	۸۵ میلیون نفر
D	تولید خارجیان مقیم کشور	۳۰ میلیارد ریال
E	تولید مردم کشور که در خارج اقامت دارند.	۸۵ میلیارد ریال

الف) (۱) ۲۶۵۴، ب) ۲۵۳، ج) ۲۷۳، د) ۲۵۶۴، ب) ۲۳۵، ج) ۲۵۱

الف) (۳) ۲۶۵۴، ب) ۲۱۸، ج) ۲۱۵، د) ۲۵۶۴، ب) ۲۱۸، ج) ۲۷۳

۱۱۵- به فرض چنانچه یک دستگاه «کالای سرمایه‌ای» را به قیمت: ۹۹ میلیارد ریال خریده باشیم و عمر مفید آن، ۱۱ سال باشد، در این صورت به ترتیب: «از راست به چپ»

الف) هر سال چه مقدار باید به‌عنوان «هزینه استهلاکی» کنار گذاشته شود؟

ب) چنانچه در چهار سال آخر عمر مفید این کالای سرمایه‌ای ۹٪ افزایش قیمت داشته باشد، مجموع «هزینه استهلاک» چهار سال آخر چه میزان خواهد بود؟

ج) قیمت جدید این «کالای سرمایه‌ای» کدام است؟

توجه: ارقام به «میلیون و میلیارد ریال» است.

الف) (۱) ۹، ب) ۳۹,۲۴۰، ج) ۱۰۷,۹۱۰، د) ۸، ب) ۳۹,۲۴۰، ج) ۱۰۷,۰۹۱

الف) (۳) ۸، ب) ۳۹,۴۲۰، ج) ۱۰۷,۹۱۰، د) ۹، ب) ۳۹,۴۲۰، ج) ۱۰۷,۰۹۱

۱۱۶- با توجه به اطلاعات جدول زیر، کدام کشور به‌طور نسبی در زمینه صادرات موفق‌تر است؟ (دو کشور از نظر جمعیتی تفاوتی با یکدیگر ندارند.)

شاخص‌ها کشورها	تولید ملی (به میلیارد دلار)	میزان صادرات (به میلیارد دلار)
A	۱۰۰	۵۰
B	۲۰۰	۴۰
C	۴۰۰	۲۰
D	۳۰۰	۳۰

الف) (۱) A، ب) (۲) B، ج) (۳) C، د) (۴) D

۱۱۷- به ترتیب، در چه صورت تولید داخلی ایران برابر تولید ملی آن می‌شود و کدام فعالیت باعث افزایش تولید ناخالص داخلی ایران می‌شود؟

(۱) در صورتی که تولید ایرانیان مقیم خارج معادل تولید ایرانیان در داخل کشور باشد. / تربیت فرزندان توسط مادرشان در ایران به‌جای سپردن آن‌ها به مهدکودک

(۲) در صورتی که تولید خارجی‌های مقیم ایران معادل تولید ایرانیان مقیم خارج باشد. / افزایش فعالیت تولیدی زنان در مزرعه‌های ایران

(۳) در صورتی که تولید ایرانیان در داخل کشور معادل صفر باشد. / افزایش تولید ایرانیان مقیم خارج از کشور

(۴) در صورتی که تولید ایرانیان مقیم خارج معادل صفر باشد. / افزایش فعالیت‌های اقتصاد زیرزمینی در ایران



۱۱۸- فرض کنیم کشاورزان هر کیلوگرم «پنبه تولیدی» خود را به ارزش ۴۵۰۰ ریال به کارگاه‌های «ریسندگی» بفروشند. کارگاه‌های ریسندگی، این مقدار پنبه را به مقداری نخ تبدیل کرده و به ارزش ۶۰۰۰ ریال به کارگاه‌های «پارچه‌بافی» می‌فروشند. در کارگاه‌های پارچه‌بافی، نخ به «پارچه» تبدیل شده و به مبلغ ۸۵۰۰ ریال به کارگاه‌های «تولید پوشاک» فروخته می‌شود. در این کارگاه پارچه به پوشاک تبدیل شده و به مبلغ ۱۷۰۰۰ ریال به دست «مصرف‌کنندگان» می‌رسد.

الف) ارزش افزوده «مرحله اول و سوم» به ترتیب از راست به چپ کدام است؟

ب) محاسبه «کل پولی» که از طرف بنگاه‌ها به سمت «خانوارها» جریان می‌یابد و همچنین، محاسبه مجموع «مزد، اجاره و سود» که در سطح جامعه بر اثر فعالیت‌های تولیدی جامعه ایجاد شده است، مربوط به کدام روش‌های محاسبه «تولید کل» جامعه می‌باشد؟

ج) برای این‌که در محاسبه اشتباه نشود، کارشناسان هنگام محاسبه «ارزش کل کالاها و خدمات نهایی» چگونه عمل می‌کنند؟

۱) الف) (۲۵۰۰، ۴۵۰۰) ب) روش هزینه‌ای - روش هزینه‌ای، ج) حداقل دو روش را به کار می‌گیرند و جواب‌ها را مقایسه می‌کنند.

۲) الف) (۲۵۰۰، ۴۵۰۰) ب) روش هزینه‌ای - روش درآمدی، ج) هر سه روش را به کار می‌گیرند و جواب‌ها را مقایسه می‌کنند.

۳) الف) (۴۵۰۰، ۲۵۰۰) ب) روش درآمدی - روش درآمدی، ج) حداقل دو روش را به کار می‌گیرند و جواب‌ها را مقایسه می‌کنند.

۴) الف) (۴۵۰۰، ۲۵۰۰) ب) روش درآمدی - روش هزینه‌ای، ج) هر سه روش را به کار می‌گیرند و جواب‌ها را مقایسه می‌کنند.

۱۱۹- جدول زیر حاوی اطلاعات فرضی مربوط به تولید کل کشوری در سه سال پیاپی است. اگر میزان تورم در سال دوم و سوم معادل: ۲۴۷ و ۱۶۳۱ هزار میلیارد ریال باشد؛ به ترتیب (از راست به چپ):

سال	تولید کل
۱۳۷۹	۴۲۹۰
۱۳۸۰	؟
۱۳۸۱	۷۸۰۰

الف) تولید کل در سال دوم و سوم، کدام است؟

ب) افزایش مقدار تولید در سال دوم و سوم، چقدر است؟

توجه: سال پایه، سال ۱۳۷۹ منظور شده است.

۱) الف) (۵۵۸۳ - ۹۴۳۱، ب) (۱۲۹۳ - ۵۱۴۱) ۲) الف) (۶۰۷۷ - ۶۱۶۹، ب) (۱۵۴۰ - ۱۸۷۹)

۳) الف) (۵۵۸۳ - ۶۱۶۹، ب) (۱۲۹۳ - ۱۸۷۹) ۴) الف) (۶۰۷۷ - ۹۴۳۱، ب) (۱۵۴۰ - ۵۱۴۱)

۱۲۰- عبارات کدام گزینه مبین پاسخ صحیح و کامل پرسش‌های زیر است؟

الف) چه هنگامی می‌توان از افزایش نقدینگی صحبت کرد؟

ب) اگر دولت با خلق پول، حقوق کارمندان را ۱۷٪ افزایش دهد و به میزان ۱۲٪ در جامعه تورم داشته باشیم، قدرت خرید کارکنان چه تغییری یافته است؟

ج) علت کاهش قدرت خرید پول چیست؟

د) نقش اصلی پول در مبادلات ... است.

۱) الف) زمانی که نرخ رشد آن از نرخ رشد تورم بیشتر شده باشد، ب) قدرت خرید اسمی آنان ۱۷٪ افزایش یافته است. ج) تورم، د) وسیله سنجش ارزش

۲) الف) زمانی که نرخ رشد آن از نرخ رشد تورم بیشتر شده باشد، ب) قدرت خرید اسمی آنان تنها ۵٪ افزایش یافته است. ج) رکود، د) وسیله پس‌انداز

و حفظ ارزش

۳) الف) زمانی که نرخ رشد آن از نرخ رشد تورم کمتر شده باشد، ب) قدرت خرید واقعی آنان ۱۷٪ افزایش یافته است. ج) تورم، د) وسیله پرداخت در مبادلات

۴) الف) زمانی که نرخ رشد آن از نرخ رشد تورم بیشتر شده باشد، ب) قدرت خرید واقعی آنان ۵٪ افزایش یافته است. ج) تورم، د) آسان‌سازی مبادله

علوم و فنون ادبی (۳)

پاسخ‌گویی به سؤال‌های این درس برای همه دانش‌آموزان اجباری است.
وقت پیشنهادی: ۱۰ دقیقه

سبک‌شناسی قرن‌های دوازدهم و سیزدهم
(دوره پارکشت و بیداری)
صفحه‌های (۴) (۳) (۴۷)

۱۲۱- همه موارد، بیانگر ویژگی‌های «سطح فکری» شعر دوره بیداری است؛ به‌جز:

- (۱) نگرش شاعران و نویسندگان نسبت به جهان بیرون تغییر یافت و از جزئی‌نگری و عینیت‌گرایی به کلی‌نگری و ذهنیت‌گرایی تغییر کرد.
- (۲) ضرورت‌های اجتماعی، اقتصادی و فرهنگی موجب توجه به دانش‌ها و فنون جدید شد.
- (۳) مضمون قانون و قانون‌مداری در سخن شاعران و نویسندگان راه یافت و بنیادی‌ترین تفکر و خواست مشروطه‌خواهان گردید.
- (۴) جایگاه زنان در اجتماع نیز مورد توجه شاعران عصر بیداری قرار گرفت.

۱۲۲- کدام گزینه درباره ویژگی‌های نثر دوره بیداری صحیح است؟

- (۱) در نثر این دوره واژه‌ها و ترکیب‌های عربی ناآشنا بیشتر می‌شود و به دلایل گوناگون بسیاری از لغات انگلیسی، ترکی، فرانسوی و ... به نثر فارسی وارد می‌شود.
- (۲) نثر فارسی حتی پیشتر از شعر فارسی در دوره بیداری، قید و بندهای نثر مصنوع و فنی را کنار می‌گذارد و گزارشی و ساده می‌شود.
- (۳) اکثر نویسندگان این دوره، داستان را مطابق ذوق حاکمان می‌نوشتند و سبک نویسندگی آنان مطابقت کاملی با ادبیات داستانی جدید نداشت.
- (۴) نثر در دوران مشروطه با ویژگی‌هایی چون نوگرایی، تجددخواهی و آزادی‌طلبی و با هدف تأثیر بر اصول داستان‌نویسی گسترش یافت.

۱۲۳- چه تعداد از موارد زیر، مربوط به سطح ادبی شعر مشروطه می‌باشند؟

- الف) به‌کارگیری اصطلاحات عامیانه موسیقی توسط برخی شاعران
- ب) گرایش بعضی شاعران به سرودن ترانه و تصنیف
- ج) سادگی و روانی شعر عصر مشروطه
- د) در نظر داشتن تخیلات شاعران پیشین

(۱) یک (۲) دو (۳) سه (۴) چهار

۱۲۴- نمونه‌های تازه تخیل در عصر بیداری در شعر کدام شاعر دیده می‌شود و در این دوره چه عاملی، زمینه را برای ظهور شعر نو فراهم کرد؟

- (۱) میرزاده عشقی - گرایش به قالب‌های کم‌کاربرد یا نوین
- (۲) ادیب‌الممالک فراهانی - نوآوری در عرصه تخیل با تأثیرپذیری از اوضاع اجتماعی
- (۳) ایرج میرزا - نوآوری در عرصه تخیل با تأثیرپذیری از اوضاع اجتماعی
- (۴) عارف قزوینی - گرایش به قالب‌های کم‌کاربرد یا نوین

۱۲۵- در بررسی سطح زبانی ابیات زیر، کدام گزینه را با سایر گزینه‌ها متفاوت می‌بینید؟

- (۱) سال‌ها خواستم از حق که به کام تو رود / چرخ تا خلق بیابند ز انصاف تو کام
- (۲) جور و بیداد کند عمر جوانان کوتاه / ای بزرگان وطن بهر خدا داد کنید
- (۳) رونق فرهنگ دیرین رهنمای هر دل است / اعتبار دین و آیین پاسبان هر در است
- (۴) تا رایست انصاف فرو کوفت، ز بیداد / در ملک نشانی است که در قاف ز عنقاست

۱۲۶- کدام گزینه در مورد شعر زیر از اشرف‌الدین گیلانی صحیح نیست؟

- | | |
|---|---|
| «گر زنی بی سیم از دریا به ساحل تلگراف | گر کنی خلق غرامافون و سینماتوگراف |
| گر نمایی بهر خود از اطلس و مخمل لحاف | سندس استبرق اندر باغ جنت مال ماست» |
| (۱) زبان شعر ساده، محاوره‌ای و کوچه‌بازاری است. | (۲) کلمات بیگانه، همراه با کلمات کهن در شعر وجود دارند. |
| (۳) شاعر به شعر پرصلابت گذشته وفادار مانده است. | (۴) تمرکز بر محتوا، مانع توجه شاعر به ظاهر شعر شده است. |

۱۲۷- کدام عبارت صحیح نیست؟

- (۱) شاعران سنت‌گرای عصر مشروطه، به قالب‌هایی مثل مستزاد و چهارپاره توجه بیشتری داشتند.
- (۲) گروهی که به زبان کوچه و بازار شعر می‌گفتند، پایبندی کمتری به عروض داشتند.
- (۳) کم‌توجهی به کاربرد جمله‌ها و ترکیب‌های زبانی در شعر مشروطه دیده می‌شود.
- (۴) شعر این دوره به دلیل موقعیت اجتماعی و انقلابی برای عموم مردم قابل فهم است.

۱۲۸- بر اساس ویژگی‌های فکری، کدام بیت متناسب با شعر دوره بیداری نیست؟

- | | |
|---------------------------------------|-----------------------------------|
| (۱) آن زمان که بنهادم سر به پای آزادی | دست خود ز جان شستم از برای آزادی |
| (۲) مجنون منم که عشق وطن دارم و فغان | از عشق خاک و آب و گل و سنگ می‌کنم |
| (۳) نباشد همی نیک و بد پایدار | همان به که نیکی بود یادگار |
| (۴) چو زن تعلیم دید و دانش آموخت | روان جان به نور بینش افروخت |

۱۲۹- ابیات کدام گزینه از درون‌مایه‌های شاخص شعر عصر بیداری برخوردار هستند؟

- | | |
|---|--|
| (الف) از وطن دوری و غربت هم گوارای من است | چند خواهی این چنین ای خانه‌ویران زیستن |
| (ب) وان که شد تسلیم عدل و پیش قانون سر نهاد | پایه قدرش به کاخ مهر پهلو می‌زند |
| (ج) سرو تا بنده بالای تو شد از دل پاک | بر زبان همه آزادی سرو چمن است |
| (د) در گلستان جهان یک گل به آزادی نرست | همچو من سرو چمن هم راستی آزاد نیست |
| (ه) به باد رفت سر شمع و هم‌چنان می‌گفت | که فکر مردم هستی به باد داده کنی |
| (۱) الف، د، ه | (۲) ب، ج، د |
| (۳) ب، د، ه | (۴) الف، ج، ب |

۱۳۰- بیت زیر با کدام گزینه قرابت معنایی ندارد؟

- | | |
|---|---|
| «یک مرغ گرفتار در این گلشن ویران | تنها به قفس ماند، هزاران همه رفتند» |
| (۱) کجا رفتند آن یاران که دیگر با فغان من | سری بیرون نمی‌آید نه از خاکی نه از لاک |
| (۲) بلبلان رفتند از صحن گلستان خانه‌خیز | بی‌نوایم هم‌نشین زاغ و زغن باشد مرا |
| (۳) همدمان رفتند و من از هم‌رهان وامانده‌ام | میرم از این غم که بی‌یاران چرا من زنده‌ام |
| (۴) رفتند رفیقان و رسیدند به منزل | در خواب غروری تو هنوز، ای دل غافل! |

علوم و فنون ادبی (۱)

پاسخ‌گویی به سؤال‌های این درس برای همه دانش‌آموزان اجباری است.
وقت پیشنهادی: ۱۰ دقیقه

فصل یکم
فصل دوم
فصل سوم
صفحه‌های (۱۰ تا ۷۸)

۱۳۱- ادامه‌دهنده شعر حکمی ... بود که شیوه ... را ادامه داد.

- | | |
|-----------------------------|-----------------------------|
| (۱) ناصر خسرو - شهید بلخی | (۲) کسایی مروزی - ناصر خسرو |
| (۳) ناصر خسرو - کسایی مروزی | (۴) شهید بلخی - کسایی مروزی |

۱۳۲- کدام ویژگی سبکی در متن زیر دیده نمی‌شود؟

«سپس عبدالمطلب گفت که ایهاالملک! من خداوند اشترم نه خداوند خانه و مر این خانه را خداوندی هست و او خانه خود را نگه دارد.»

- | | |
|------------------------|------------------|
| (۱) فراوانی کلمات عربی | (۲) تکرار اسامی |
| (۳) ایجاز و اختصار | (۴) کوتاهی جملات |

۱۳۳- کدام بیت از نظر فکری، در چارچوب سبک خراسانی قرار نمی‌گیرد؟

- | | |
|---|--|
| (۱) شاد زی با سایه‌چشمان شاد | که جهان نیست جز فسانه و باد |
| (۲) زدش بر زمین بر به کردار شیر | بدانست کاهم نماند به زیر |
| (۳) دوش از مسجد سوی میخانه آمد پیر ما | چیست یاران طریقت بعد از این تدبیر ما |
| (۴) برآمد قیرگون ابری ز روی نیلگون دریا | چو رای عاشقان گردان چو طبع بیدلان شیدا |

۱۳۴- در کدام بیت سجع دیده نمی‌شود؟

- | | |
|--|--|
| (۱) وعده دهد به یار خود گل دهد از کنار خود | پر کند از خمار خود دیده خون‌چکیده را |
| (۲) ویرانه آب و گل چون مسکن بوم آمد | این عرصه کجا شاید پرواز همایی را |
| (۳) ربع از دلم پر خون کنم اطلال (ویرانه‌ها) را جیحون کنم | خاک دمن گلگون کنم از آب چشم خویشتن |
| (۴) بهر خدای را خمش خوی سکوت را مکش | چون که عصیده (حلوا) می‌رسد کوه کن قصیده را |

۱۳۵- کدام بیت دارای سجع و استعاره مکنیه است؟

- | | |
|--|---|
| (۱) روی دلت به ما کن جان مست از لقا کن | بیگانگی رها کن چون آشنای مایی |
| (۲) من و گنج سخن‌سنجی که گنجی خواهد و رنجی | چو من گر اهل این گنجی تو را دیوانگی باید |
| (۳) مالک عفوش ندانم تا نپوشاند خطایم | صاحب فضلش ندانم تا نبخشد گناهم |
| (۴) می از جام مودت نوش و در کار محبت کوش | به مستی بی‌خمار است این می نوشین اگر نوشی |

۱۳۶- آرایه‌های مذکور در کدام گزینه، در بیت زیر دیده می‌شود؟

«با باد سحرگاهی گر امشب روز می‌خواهی از آن خورشید خرگاهی برافکن دامن محمل»

الف) تشبیه - واج‌آرایی

ب) استعاره مصرحه - تضاد

ج) سجع - استعاره مکنیه

د) موازنه - تشخیص

ه) تناسب - کنایه

۱) الف - ج ۲) ب - ج ۳) ب - د ۴) د - ه

۱۳۷- خط عروضی کدام مصراع درست آمده است؟

۱) نمانده بود مرا طاقتِ جدایی او: نَ مانِ دِ بودِ مَ را طاقِ تِ جِ دا بیِ او

۲) خواهم که دهم جان به تو میلِ دلم این است: خا هَم کِ دَ هَم جانِ بِ تِ میِ لِ دِ لَم این است

۳) خوش لب و خوش دهن و چابک و شیرین حرکات: خُش لَ بو خُش دَ نَ نو چا بُو کو شی رین خَ رَ کات

۴) حسن هم داد خدا بر وی حسن عجبی: حُسن هَم داد خُ دا بر وی حُسنِ نِ عِ جِ بیِ

۱۳۸- توضیح مقابل کدام گزینه نادرست است؟

۱) چه فتنه بود که حسن تو در جهان انداخت

۲) بلای غمزه نامهربان خون‌خوارت

۳) ز عقل و عافیت آن روز بر کران ماندم

۴) همین حکایت روزی به دوستان برسد

که یک دم از تو نظر بر نمی‌توان انداخت (هجای پایانی هر دو مصراع کشیده محسوب می‌شود)

چه خون که در دل یاران مهربان انداخت (نون ساکن در واژه «خون» حذف می‌شود)

که روزگار حدیث تو در میان انداخت (صامت «و» در این بیت وجود ندارد)

که سعدی از پی جانان برفت و جان انداخت (تعداد هجاهای بلند بیشتر از هجاهای کوتاه است)

۱۳۹- در کدام مصراع‌ها هجای کشیده دیده می‌شود؟

الف) مگر آدمی نباشد که برنجد از عتیب

ب) و گرم تو سیل باشی نگریم از نشیب

ج) نه چنان که بنده باشم همه عمر در رکیب

د) متحیرم در اوصاف جمال و روی و زبیت

ه) چه کنم به دست کوتاه که نمی‌رسد به سیب

۱) ج، الف ۲) ب، د ۳) ب، ج ۴) الف، ه

۱۴۰- مفهوم کدام گزینه با بقیه متفاوت است؟

۱) شد آن زمانه که شعرش همه جهان بَنُوشت

۲) امروز به غم فزون‌ترم از دی

۳) اکنون به دام صد غم محنت منم اسیر

۴) بوی بهبود ز اوضاع جهان می‌شنوم

شد آن زمانه که او شاعر خراسان بود

و امسال به نقد کمتر از پارم

آن مرغ خوشدلی که تو دیدی پرید و رفت

شادی آورد گل و باد صبا شاد آمد

عربی زبان قرآن (۳) و (۱)

پاسخ‌گویی به سؤال‌های این درس برای همه دانش‌آموزان اجباری است.
وقت پیشنهادی: ۱۰ دقیقه

عربی زبان قرآن (۳)
الْوَجْهُ النَّافِعُ وَالْوَجْهُ الْمَضَرُّ
درس ۲
صفحه‌های ۱۹ تا ۲۴
عربی زبان قرآن (۱)
ذَاكَ هُوَ اللَّهُ
إِنكُمْ مَسْئُولُونَ / مَطَرُ السَّمَكِ /
التَّعَائِشُ السَّلْمِيُّ / «هَذَا خَلَقَ اللَّهُ» /
الْمَعَالِمُ الْخَلَّابَةُ
درس ۱ تا پایان درس ۶
صفحه‌های ۱ تا ۷۰

■ عَيْنُ الْأَصْحَاحِ وَالْأَدَقُّ فِي الْجَوَابِ لِلتَّرْجُمَةِ مِنْ أَوْ إِلَى الْعَرَبِيَّةِ (۱۴۱ - ۱۴۴)

۱۴۱- «حَاوَلَ الْفَرْدُ مِنْذُ صِبْغِهِ أَنْ يُطَوِّرَ الْمَادَّةَ الَّتِي كَانَتْ تَنْفَجِرُ بِحَرَارَةِ قَلِيلَةٍ!»: الْفَرْدُ

- (۱) از کودکی خود تلاش کرد ماده‌ای که با حرارت کمی منفجر می‌شد، بهبود یابد!
- (۲) از کودکی اش کوشید که ماده‌ای را که با گرمای اندکی منفجر می‌شد، بهبود دهد!
- (۳) از زمان کودکی خود می‌کوشید ماده‌ای را که با اندکی گرما منفجر می‌شد، بهتر کند!
- (۴) تلاش کرد تا از کودکی اش ماده‌ای را که تنها با حرارت کمی منفجر می‌شد، بهینه سازد!

۱۴۲- «الْغُرَابُ قَدْ يَدُلُّ بَعْضَ حَيَوَانَاتِ الْغَابَةِ بِصَوْتِهِ الْخَاصِّ عَلَى الْإِبْتِعَادِ السَّرِيعِ مِنْ خَطَرٍ يُهَدِّدُهَا!»:

- (۱) گاهی کلاغ با صدای مخصوصش بعضی از حیوانات جنگل را برای دور کردن سریع خود از خطری که تهدید می‌کند راهنمایی می‌نماید!
- (۲) کلاغ گاهی با صدای خود که خاص است برخی از حیوانات جنگل را برای دور شدن سریع از خطری که آن‌ها را تهدید کرده است راهنمایی می‌کند!
- (۳) گاهی کلاغ برخی از حیوانات جنگل را با صدای مخصوص خود برای دور شدن سریع از خطری که تهدیدشان می‌کند راهنمایی می‌کند!
- (۴) کلاغ بعضی از حیوانات جنگل را با صدای خاص خود راهنمایی کرده است تا از خطری که آنان را تهدید می‌کند سریعاً دور شوند!

۱۴۳- عَيْنُ الْخَطَا:

- (۱) قَدْ أَقْبَلْنَا عَلَى الْعِلْمِ الَّذِي يَنْتَفِعُ بِهِ الْجَمِيعُ!: به علمی روی آورده‌ایم که همه از آن سود می‌برند!
- (۲) هُنَاكَ رِجَالٌ يَبْحَثُونَ عَنْ طُرُقِ لِقَاتِ الْمَزِيدِ مِنَ النَّاسِ!: مردانی هستند که دنبال راه‌هایی برای کشتن بیشتر مردم می‌گردند!
- (۳) مِنَ الْأَفْضَلِ أَنْ نَسْتَفِيدَ مِنَ الْإِخْتِرَاعَاتِ الَّتِي تُسَهِّلُ أَعْمَالَ الْإِنْسَانِ!: بهتر است از اختراعاتی استفاده کنیم که کارهای انسان را آسان می‌کنند!
- (۴) قَرَأْتُ فِي الْأُسْبُوعِ الْمَاضِي عُنْوَانًا خَطَأً نَشَرَهُ إِجْدَى الصُّحُفِ!: در هفته گذشته عنوان نادرستی را خواندم که در یکی از روزنامه‌ها پخش شده است!

۱۴۴- «حَسَادَاتُ نِيكِي هَا رَا مِي خُورِد هِمَانَطُور كِه آتَش هِيْزِم رَا مِي خُورِد!»:

- (۱) الْحَسَدُ يَأْكُلُ الْحَسَنَاتِ كَمَا تَأْكُلُ النَّارُ الْحَطَبَ!
 - (۲) النَّارُ يَأْكُلُ الْحَطَبَ كَمَا تَأْكُلُ الْحَسَدُ الْحَسَنَاتِ!
 - (۳) الْحَسَادَةُ تُذْهِبُ الْحَسَنَاتِ كَمَا أَكَلَتِ النَّارُ الْحَطَبَ!
 - (۴) تَبْلُعُ الْحَسَادَةُ الْأَعْمَالَ الْحَسَنَةَ وَلَكِنَّ النَّارَ تَأْكُلُ الْحَطَبَ!
- ۱۴۵- عَيْنُ الْخَطَا فِي الْإِعْرَابِ وَالْتَحْلِيلِ الصَّرْفِيِّ: «لَا تَتَحَرَّكُ عَيْنُ الْبُومَةِ وَلَكِنَّهَا تُعَوِّضُ هَذَا النِّقْصَ بِتَحْرِيكِ رَأْسِهَا!»:

- (۱) تَحْرِيْكَ: اسم - مفرد مذکر - مصدر (ماضیه: حَرَّكَ؛ مضارع: يُحَرِّكُ) - معرب / مجرور بحرف الجرّ
- (۲) لَا تَتَحَرَّكُ: فعل مضارع - للمفرد المؤنث الغائب - من باب «تَفَعَّلَ»؛ حروفه الأصلية: ح ر ك / فاعله: عين
- (۳) تُعَوِّضُ: مضارع - فعل مزيد ثلاثي (مصدره: تَعَوَّضُ؛ و له حرفان زائدان) - لازم / فعل و فاعل؛ الجملة فعلية
- (۴) رَأْسُ: اسم - مفرد مذکر (جمعه: رُؤُوس) - معرب / مضاف اليه و مجرور؛ مضافه: تَحْرِيْكَ؛ ضمير «ها»: مضاف اليه

١٤٦- عَيْنِ الْخَطِّ فِي ضَبْطِ حَرَكَاتِ الْحُرُوفِ:

(١) اِعْتَصَمَ الْمُسْلِمُونَ بِحَبْلِ اللَّهِ جَمِيعاً وَ مَا تَفَرَّقُوا!

(٢) الْقُرْآنُ يَأْمُرُ الْمُسْلِمِينَ أَلَّا يَسْتَبُوا مَعْبُودَاتِ الْمُشْرِكِينَ وَ الْكُفَّارِ!

(٣) هُوَ يُحَاوِلُ مُحَاوَلَةً كَثِيرَةً لِإِيجَادِ التَّفْرِيقَةِ بَيْنَ صُفُوفِ الْمُسْلِمِينَ!

(٤) الْبِلَادُ الْإِسْلَامِيَّةُ مَجْمُوعَةٌ مِنَ الشُّعُوبِ الْكَثِيرَةِ، تَخْتَلِفُ فِي لُغَاتِهَا!

١٤٧- «بَدَأَ إِمْتِحَانُ اللُّغَةِ الْعَرَبِيَّةِ فِي السَّاعَةِ الثَّامِنَةِ صَبَاحاً وَ طَالَ سَاعَتَيْنِ وَ الرَّبِيعِ، سَبْعَةَ عَشَرَ تَلْمِيذاً دَخَلُوا الصَّلَاةَ لِيُؤَدُّوا

الامتحان، ثلاثة تلاميذ منهم تركوا الصلاة في الساعة التاسعة و الربع ولكن الآخرين جلسوا هناك حتى نهاية

الامتحان!» عَيْنِ الْخَطِّ حَسَبِ الْعِبَارَاتِ:

(١) أَرْبَعَةَ عَشَرَ تَلْمِيذاً بَقُوا فِي الصَّلَاةِ حَتَّى نِهَايَةِ الْإِمْتِحَانِ!

(٢) ثَلَاثَةَ تَلْمِيذٍ بَقُوا فِي الصَّلَاةِ لِمُدَّةِ خَمْسِ وَ سَبْعِينَ دَقِيقَةً!

(٣) أَرْبَعَةَ عَشَرَ تَلْمِيذاً تَرَكَوا الصَّلَاةَ فِي السَّاعَةِ الْعَاشِرَةِ وَ الرَّبِيعِ!

(٤) ثَلَاثَةَ تَلْمِيذٍ تَرَكَوا الصَّلَاةَ نِصْفَ سَاعَةٍ قَبْلَ نِهَايَةِ الْإِمْتِحَانِ!

١٤٨- عَيْنِ مَا فِيهِ الْأَسْمَاءُ الْمَجْرُورَةُ أَكْثَرَ:

(٢) رَأَيْنَا أَشْجَاراً ذَاتَ الْعَصُونَ النَّضْرَةَ!

(١) يَسْتَطِيعُ الْغَوَاصُونَ الْتِقَاطَ صُورِ!

(٤) هُوَلَاءَ الْعُلَمَاءِ سِرَاجُ الْأُمَّةِ!

(٣) يُحِبُّ الْأَطْفَالَ أَنْمَارَ الصَّيْفِ اللَّذِيذَةَ!

١٤٩- عَيْنِ «مَنْ» مَفْعُولاً:

(١) مَنْ يَسَاعِدُنِي عِنْدَمَا أُصَابُ بِمَشْكَلَةٍ يَشَاهِدُ ثَمْرَةَ مَا عَمَلِهِ!

(٢) نَادَانِي مَنْ يَبْحَثُ عَنِ شَارِعِ فِي الْمَدِينَةِ وَ لَا يَجِدُهُ بِسَهُولَةٍ!

(٣) أَنْكَرِي مَنْ يَفْكَرُ فِيكَ وَ لَا يَتْرَكَ لِحَالِكَ عِنْدَمَا تَسْتَعِينِينَ بِهِ!

(٤) مَنْ فِي بَيْنِكُمْ يَسْتَطِيعُ أَنْ يُجِيبَ عَنِ الْأَسْئَلَةِ الَّتِي طَرَحَهَا الْمُعَلِّمُ!

١٥٠- عَيْنِ الْخَبْرِ لَيْسَ مُعْرَباً:

(١) تَقَدَّمَ هَذِهِ الشَّرْكَةَ مَهْمَ لَجْمِيعِ الْمَوْضُفِينَ!

(٢) خَيْرَ النَّاسِ مَنْ يَنْتَفِعُ بِهِ الْآخَرُونَ فِي الْحَيَاةِ!

(٣) أَوْلَتْكَ الطَّلَابُ الْمُؤَدَّبُونَ مُحْتَرَمُونَ عِنْدَ مُعَلِّمِهِمْ!

(٤) الْمَدِيرُ مَسْرُورٌ وَ هُوَ وَاقِفٌ أَمَامَ الْإِصْطَفَافِ الصَّبَاحِيِّ!

درس ۳
صفحه‌های ۳۲ تا ۴۶

پاسخ‌گویی به سؤال‌های این درس برای همه دانش‌آموزان اجباری است.
وقت پیشنهادی (مجموع دروس تاریخ و جغرافیا): ۲۰ دقیقه

تاریخ (۳)

- ۱۵۱- کدام‌یک از گزینه‌های زیر، در ارتباط با اقدامات آقامحمدخان قاجار، مؤسس سلسله قاجار، نادرست است؟
- ۱) این پادشاه پس از غلبه بر لطفعلی خان زند و سرکوب طغیان حاکم گرجستان، در تهران تاج‌گذاری کرد.
 - ۲) آقا محمدخان پس از مرگ کریم‌خان از شیراز به استرآباد رفت و افراد ایل قاجار را با هدف رویارویی با زندیان متحد کرد.
 - ۳) مؤسس قاجاریه، نخست نواحی شمالی و مرکزی ایران را تصرف کرد و تهران را به عنوان پایتخت خود قرار داد.
 - ۴) وی که به عزم برچیدن بساط حکومت جانشینان نادرشاه، به خراسان لشکرکشی کرد، در همین زمان به دست چند تن از همراهانش به قتل رسید.
- ۱۵۲- کدام‌یک از شخصیت‌های زیر، نقش مؤثری در تشویق ناصرالدین‌شاه برای سفر به فرنگ و اخذ تمدن اروپایی داشت؟
- ۱) قائم‌مقام فراهانی
 - ۲) میرزا حسین خان سپهسالار
 - ۳) میرزا آقاسی
 - ۴) امیرکبیر
- ۱۵۳- چرا شاهان قاجار نمی‌توانستند به‌طور کامل قدرت استبدادی و اختیارات نامحدود خود را به‌کار ببندند؟ زیرا ...
- ۱) قدرت سیاسی و نظامی ایلات و نفوذ و دخالت قدرت‌های استعمارگر دامنه قدرت آنان را محدود می‌کرد.
 - ۲) زنان حرم‌سرا به همراه ندیمه‌ها و خدمتکاران نفوذ زیادی در دربار و بیرون از آن داشتند.
 - ۳) صدراعظم بر پایه اختیارات محدودی که داشت، در عمل قدرت پادشاهان قاجار را محدود می‌کرد.
 - ۴) حاکمان ایلات تا حدودی خودمختار بودند و بخش اعظم درآمد منطقه تحت فرمان خویش را برای خود نگه می‌داشتند.
- ۱۵۴- کدام گزینه در خصوص مناصب حکومتی و تشکیلات اداری دوره قاجار صحیح نیست؟
- ۱) وزیر اعظم بر پایه اختیاراتی که شاه به او می‌داد، می‌توانست در تمام امور کشور اظهار نظر و مداخله کند.
 - ۲) وزارت‌خانه‌ها در این زمان اغلب تجهیزات، کارکنان حقوق‌بگیر، دوایر محلی و بایگانی منظم نداشتند.
 - ۳) بخشی از مسئولیت مستوفیان در عصر قاجار مربوط به نظارت بر املاک دیوانی و سلطنتی می‌شد.
 - ۴) والیان و حاکمان ایلات و ولایات، شهرها و روستاها، صرفاً از میان شاهزادگان قاجاری برگزیده می‌شدند.
- ۱۵۵- کدام گزینه یکی از علل بروز تنش میان دو کشور مسلمان ایران و عثمانی در دوره حکومت فتحعلی‌شاه قاجار بود؟
- ۱) سنگ‌اندازی دولت‌های انگلستان و روسیه
 - ۲) عمل نکردن عثمانی به مفاد قرارداد ارزنةالروم اول
 - ۳) نفرت تاریخی مردم ایران از عثمانی
 - ۴) بدرفتاری عثمانیان با زائران ایرانی عتبات عالیات
- ۱۵۶- چرا تلاش‌های عباس‌میرزا در جهت تجدید سازمان ارتش ایران و تجهیز آن به سلاح‌های مدرن، نتیجه خاصی دربرداشت؟
- ۱) حاکمیت عناصر ایلی در ارتش
 - ۲) کوتاه بودن دوران حکومت وی
 - ۳) پیمان‌شکنی دول خارجی
 - ۴) دانش ضعیف نظامی
- ۱۵۷- به موجب کدام عهدنامه، دولت ایران متعهد گردید به اتباع کشور روسیه حق مصونیت قضایی یا کاپیتولاسیون اعطا کند؟
- ۱) گلستان
 - ۲) آخال
 - ۳) مجمل
 - ۴) ترکمانچای
- ۱۵۸- کدام‌یک از موارد زیر، از جمله امتیازات متعددی می‌باشد که روسیه در رقابت با انگلستان از دولت ایران عصر قاجار، اخذ کرد؟
- ۱) تأسیس نیروی قزاق و تأسیس بانک شاهنشاهی
 - ۲) شیلات شمال و امتیاز توتون و تنباکو
 - ۳) تأسیس بانک شاهنشاهی و امتیاز روپتر
 - ۴) تأسیس بانک استقراضی و شیلات شمال
- ۱۵۹- چرا از اواخر عهد فتحعلی‌شاه، دولت انگلستان درصدد جدا کردن و تسلط بر سرزمین‌های شرقی ایران برآمد؟ زیرا ...
- ۱) به این ترتیب مانع از سرکوب حاکم هرات و دیگر امیران افغان توسط سپاه ایران می‌شد.
 - ۲) می‌خواست منطقه‌ای حائل و تحت نفوذ برای خود در مرزهای هندوستان به وجود آورد.
 - ۳) زمینه را برای گسترش نفوذ سیاسی خود در خلیج فارس به عنوان یک منطقه راهبردی فراهم آورد.
 - ۴) با این اقدام، زمینه بیشتری را برای ایجاد دولتی ناتوان و دست‌نشانده در ایران فراهم می‌کرد.
- ۱۶۰- چرا اتحاد سیاسی و نظامی ایران با فرانسه در قالب معاهده در دوره قاجار، چندان دوام نیاورد؟ زیرا ...
- ۱) ایران پس از این اتحاد، امتیازات متعدد تجاری را به کشور انگلستان واگذار کرد.
 - ۲) ناپلئون تمام تعهدات خود در برابر ایران را زیر پا گذاشت و با روسیه صلح کرد.
 - ۳) فرانسه با بروز تنش‌هایی میان دو کشور ایران و عثمانی، اعلام بی‌طرفی کرد.
 - ۴) ایران به سبب سنگ‌اندازی روس‌ها، با مانع بزرگی در اجرای مفاد آن روبه‌رو شد.

جغرافیا (۳)

پاسخ‌گویی به سؤال‌های این درس برای همه دانش‌آموزان اجباری است.

درس ۲
(از ابتدای مدیریت روستاها
تا پایان درس)
صفحه‌های ۳۰ تا ۳۲

۱۶۱- کدام گزینه از جمله مهم‌ترین مشکلات اقتصادی روستانشینان به‌شمار نمی‌رود؟

- (۱) عدم دسترسی مناسب به بازارهای فروش محصولات کشاورزی
- (۲) عدم مالکیت زمین، کمبود زمین و یکپارچه نبودن زمین‌های کشاورزی
- (۳) عدم سرمایه‌گذاری در بخش‌های خدماتی، گردشگری و تفریحی
- (۴) تولید پایین و در حد رفع نیازهای روستاییان و نداشتن سرمایه لازم برای کشت تجاری

۱۶۲- کدام گزینه دلیل مناسبی برای گزاره زیر است؟

«بین درآمد شهرنشینان و روستانشینان شکاف و نابرابری زیادی وجود دارد.»

- (۱) در کشورهای مختلف بیشترین سرمایه‌گذاری به شهرها اختصاص دارد.
- (۲) در توسعه روستایی به جنبه‌های اجتماعی، فرهنگی و محیط زیستی نیز باید توجه شود.
- (۳) روستاییان عمدتاً به درآمد حاصل از کشاورزی وابسته هستند.
- (۴) یکی از مهم‌ترین مشکلات روستاها کمبود خدمات و تجهیزات مانند راه‌ها و وسایل حمل‌ونقل است.

۱۶۳- کدام مورد نتیجه ماشینی کردن کشاورزی را به‌درستی نشان می‌دهد؟

- (۱) در برخی نواحی جهان مانند تانزانیا موجب بیکاری جوانان شده است.
- (۲) در بعضی مکان‌ها موجب بالا رفتن زمین‌های زیر کشت شده است.
- (۳) موجب توسعه صنایع کوچک و رونق اقتصاد روستایی شده است.
- (۴) موجب بالا رفتن کیفیت زندگی روستاییان در مناطق گوناگون شده است.

۱۶۴- همه گزینه‌ها به‌جز ... از جمله اهداف تشکیل جهاد سازندگی می‌باشند.

- (۱) استقلال کشور
- (۲) تأمین مسکن محرومان
- (۳) محرومیت‌زدایی
- (۴) خودکفایی در بخش کشاورزی

۱۶۵- کدام موارد، به صورت «طرح هادی روستایی و توسط بنیاد مسکن انقلاب اسلامی ایران» تهیه و اجرا شده است؟

- (الف) توسعه صنایع تبدیلی کشاورزی
- (ب) آموزش بهداشت و پیشگیری از بیماری‌های واگیردار
- (ج) بهبود خدمات گردشگری و فراغتی
- (د) تأمین آب آشامیدنی سالم

- (۱) الف و ب
- (۲) الف و ج
- (۳) ب و د
- (۴) ج و د

۱۶۶- کدام گزینه نشان‌دهنده هدف اصلی تشکیل شوراهای شهر و روستا است؟

- (۱) توسعه و پیشرفت شهرها و روستاها
- (۲) اجرای طرح‌های عمرانی
- (۳) مشارکت مردم در مدیریت شهرها
- (۴) نظارت بر اجرای طرح‌های توسعه‌ای

۱۶۷- کدام گزینه به ارکان آمایش سرزمین اشاره ندارد؟

- (۱) انسان
- (۲) امکانات
- (۳) فعالیت
- (۴) فضای جغرافیایی

۱۶۸- کدام گزینه راهکار مناسبی برای کنترل جهان در حال شهری شدن ارائه می‌کند؟

- (۱) برنامه‌ریزی و مدیریت شهر و روستا براساس همکاری و مشارکت مردم
- (۲) اجرای طرح‌های توسعه روستایی به منظور دسترسی به خدمات اجتماعی
- (۳) اجرای سیاست‌های کلی اقتصادی و اجتماعی در سطح ملی
- (۴) تدوین برنامه‌های عمومی و آمایش سرزمین در مقیاس ملی

۱۶۹- عبارت زیر به کدام یک از ویژگی‌های آمایش سرزمین اشاره دارد؟

«مطالعه میزان و علل نابرابری‌های منطقه‌ای به‌منظور ارائه راهکارهایی برای کاهش عدم توسعه‌یافتگی نواحی یکی از مباحث مهم علم جغرافیا محسوب می‌شود.»

- (۱) توجه به نیازهای حال و آینده
- (۲) توجه به همه ابعاد توسعه
- (۳) توجه به توانمندی‌های همه مناطق
- (۴) توجه به عدالت در توسعه

۱۷۰- کدام گزینه دربردارنده عبارت نادرست درباره مدیریت شهر و روستا می‌باشد؟

- (۱) از مشکلات اقتصادی و خدماتی روستاییان تحت عنوان «فقر روستایی» یاد می‌شود.
- (۲) امروزه در طراحی برنامه توسعه روستایی جنبه‌های مختلف اجتماعی، فرهنگی و ... با سهم نابرابر دارای اهمیت است.
- (۳) در طرح‌های هادی روستایی کاربری‌های اراضی روستا شناسایی و نقشه‌های وضع موجود آن تهیه می‌شود.
- (۴) مشکلات ایجاد شده در مناطق شهری بستگی مهمی به عوامل دافعه مهاجرت از روستا به شهر دارد.

تاریخ (۲)

درس‌های تاریخ (۲) و جغرافیا (۲) زوج درس هستند، به سؤال‌های یک درس پاسخ دهید.

فصل‌های اول تا سوم
درس‌های (۱ تا ۱۱)
صفحه‌های (۱۳۴ تا ۱۳۶)

۱۷۱- در کدامیک از گونه‌های تاریخ‌نگاری زیر، مؤلفان نگرش تاریخ را از آفرینش عالم آغاز می‌کردند؟

- (۱) عمومی (۲) سلسله‌ای (۳) تک‌نگاری (۴) محلی

۱۷۲- کدامیک از آثار تاریخی زیر به روش تحلیلی، تألیف شده است؟

- (۱) تجارب‌الامم (۲) اخبار الطوال (۳) تاریخ طبری (۴) مروج‌الذهب و معادن‌الجواهر

۱۷۳- قرآن کریم کدامیک از وقایع زیر را تحت عنوان فتح و پیروزی آشکار برای اسلام معرفی کرده است؟

- (۱) فتح مکه (۲) اعلام براءت از مشرکان

- (۳) انعقاد پیمان صلح حدیبیه (۴) انجام حجة‌الوداع

۱۷۴- کدامیک از گزینه‌های زیر، در ارتباط با شرایط و تحولات اقتصادی دوران خلفای نخستین صحیح نمی‌باشد؟

- (۱) در دوران خلافت عمر و عثمان، درآمدهای فراوانی از سرزمین‌هایی که فتح شده بود، به خزانهٔ مسلمانان در مدینه سرازیر شد.
(۲) خلیفهٔ دوم درآمدهای بیت‌المال را به عنوان عطایا میان مسلمانان بدون توجه نسبت به اصول مساوات اسلامی توزیع می‌کرد.
(۳) خلیفهٔ سوم با سخت‌گیری نسبت به کارگزاران خلافت و بزرگان قریش، از ثروت‌اندوزی و تجمل‌گرایی آنان جلوگیری می‌کرد.
(۴) علی (ع) در دوران خلافتش تلاش کرد که عدالت اسلامی را اجرا کند و از این‌رو بیت‌المال را به‌طور مساوی تقسیم می‌کرد.

۱۷۵- چرا معاویه در زمان حکمرانی خود، فتوحات در دریا را گسترش داد؟

- (۱) گسترش تجارت دریایی با سرزمین‌های اروپایی (۲) سرکوب شورش‌های پراکندهٔ مسیحیان مصری

- (۳) پایان دادن به حاکمیت رومیان بر دریای مدیترانه (۴) تصرف مناطق جنوبی فرانسه و حفظ اندلس

۱۷۶- کدامیک از گزینه‌های زیر به فضل‌بن سهل منتسب می‌باشد؟

- (۱) فضل‌بن سهل متفکری شجاع و مترجم کتاب‌هایی از زبان پهلوی به عربی بود.

- (۲) مأمون تحت تأثیر وی بود که مرکز خلافت را از بغداد به مرو منتقل کرد.

- (۳) او که تربیت‌یافتهٔ برمکیان بود، در منصب حاکم عراق، صاحب قدرت بود.

- (۴) هارون‌الرشید، مقامش را به‌عنوان مربی و دبیر خویش، مدیون وی بود.

۱۷۷- مسلمانان در کدام نبرد توانستند تیسفون، پایتخت پراوازهٔ ساسانیان را پس از مدتی محاصره، تسخیر کنند؟

- (۱) جلولا (۲) جسر (۳) قادسیه (۴) نهاوند

۱۷۸- کدامیک از سلسله‌های زیر را، خاندان‌های زمین‌داری پایه‌گذاری کردند که از قدرت و نفوذ اقتصادی قابل ملاحظه‌ای در دیار خود برخوردار بودند؟

- (۱) آل‌بویه و علویان (۲) طاهریان و علویان

- (۳) طاهریان و سامانیان (۴) آل‌بویه و سامانیان

۱۷۹- خواجه نظام‌الملک توسی با چه هدفی، نظام اقطاع را در دورهٔ سلجوقیان توسعه داد؟

- (۱) واگذاری اراضی در قبال خدمات نظامی (۲) تجهیز و تأمین هزینه‌های ارتش

- (۳) گسترش زمین‌های وقفی و دیوانی (۴) نظارت و آباد کردن زمین‌های بایر

۱۸۰- کدامیک از گزاره‌های زیر، دربارهٔ نظام پولی و مالیاتی عصر مغولان صحیح نیست؟

- (۱) پس از مسلمان شدن مغولان، اخذ سه گونه مالیات کشاورزی، بازرگانی و دامی تا پایان عهد تیموریان تداوم یافت.

- (۲) در اوایل دورهٔ مغول به دلایل مختلفی همچون گرایش اشرافیت نظامی مغول به بی‌نظمی، نظام مالیاتی به هم ریخت.

- (۳) پس از مسلمان شدن مغول‌ها، هر چند نظام مالیاتی تا حدودی اصلاح شد، اما بخشی از بی‌نظمی‌ها همچنان ادامه یافت.

- (۴) در اوایل دوران مغول‌ها از رواج انواع و اقسام مالیات‌ها که شمار آن به ده‌ها مورد می‌رسید، جلوگیری به عمل آمد.

فصل‌های اول تا سوم
درس‌های (۱ تا ۸)
صفحه‌های (۱ تا ۴۴)

اگر به سؤال‌های درس تاریخ (۲) پاسخ ن داده‌اید، به این سؤال‌ها پاسخ دهید.

جغرافیا (۲)

۱۸۱- کوپن طبقه‌بندی نواحی آب و هوایی را براساس کدام معیارها انجام داده است؟

- (۱) دما - فشار - پوشش گیاهی
(۲) بارش - دما - نوع توده‌های هوا
(۳) پوشش گیاهی - دما - بارش
(۴) دما - بارش - رطوبت

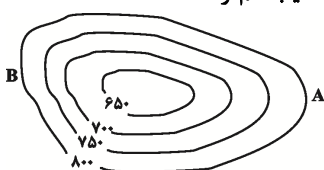
۱۸۲- کدام گزینه به درستی به نشان منطقه کم فشار و ویژگی آن اشاره دارد؟

- (۱) H - فشار به سمت مرکز منطقه کم می‌شود.
(۲) L - فشار به سمت مرکز منطقه زیاد می‌شود.
(۳) H - فشار به سمت مرکز منطقه زیاد می‌شود.
(۴) L - فشار به سمت مرکز منطقه کم می‌شود.

۱۸۳- هوازدگی عبارت است از ...

- (۱) جدا شدن ذرات خاک و سنگ از بستر خود و جابه‌جایی آن‌ها.
(۲) تنها فرایند بیرونی تغییردهنده چهره زمین پس از عوامل درونی است.
(۳) فرایندی که در نتیجه آن سنگ‌ها به قطعات کوچک‌تر خرد و تجزیه می‌شوند.
(۴) عملیاتی که بر اثر آن سنگ‌ها در مکان‌های مختلف حمل، جابه‌جا و ساییده می‌شوند.

۱۸۴- در منحنی میزان داده شده، فاصله خطوط میزان چقدر است، پدیده مورد نظر چیست و در کدام سمت میزان شیب کم‌تر است؟



- (۱) ۵۰ متر - گودال - A
(۲) ۱۵۰ متر - قله - B
(۳) ۵۰ متر - قله - A
(۴) ۱۵۰ متر - گودال - B

۱۸۵- کدام عبارت، نادرست است؟

- الف) در عرض‌های جغرافیایی ۱۰ درجه جنوبی تا ۱۰ درجه شمالی، میزان تولید ناخالص اولیه زیاد است.
ب) میزان تولید ماده آلی و سرعت رشد گیاهان در یک زیست‌بوم، متفاوت است.
ج) میزان ترکیبات آلی و توده زیستی در جنگل‌های مخروطی به سرعت رشد آن‌ها بستگی دارد.
د) کمترین میزان تولید مواد آلی سیاره زمین در مناطق نزدیک به قطب دیده می‌شود.
(۱) الف و ج
(۲) الف و د
(۳) ب و ج
(۴) ب و د

۱۸۶- کدام گزینه از راهکارهای محافظت از سواحل به‌شمار نمی‌رود؟

- (۱) ایجاد تپه‌های ماسه‌ای مصنوعی
(۲) پاک‌سازی سواحل از انواع آلودگی‌ها
(۳) ایجاد حوضچه‌های ذخیره آب
(۴) خارج کردن آب از اراضی ساحلی

۱۸۷- کدام گزینه امروزه خطر بزرگی برای فرهنگ‌های کوچک و بومی محسوب می‌شود؟

- (۱) استثمار فرهنگی
(۲) انقلاب در فناوری اطلاعات
(۳) یکسان‌سازی فرهنگی
(۴) پدیده پخش یا انتشار

۱۸۸- به ترتیب فعالیت‌های زیر مربوط به کدام نوع فعالیت‌های اقتصادی می‌باشند؟

- الف) جنگل‌داری
ب) فناوری‌های اطلاعات و ارتباطات
ج) صنایع فولاد

- (۱) نوع دوم - نوع اول - نوع سوم
(۲) نوع اول - نوع چهارم - نوع دوم
(۳) نوع چهارم - نوع سوم - نوع دوم
(۴) نوع سوم - نوع چهارم - نوع اول

۱۸۹- کدام گزینه با عبارت زیر همخوانی بیشتری دارد؟

«پدیده پخش یا انتشار فرایندی است که طی آن یک پدیده از مکانی به مکان دیگر انتقال می‌یابد.»

- (۱) کلیه فعالیت‌های برنامه‌ریزی و اجرایی با هدف بهینه‌سازی سامانه‌های حمل‌ونقل صورت می‌گیرد.
(۲) در اوایل قرن نوزدهم، نخستین لکوموتیوهای مجهز به موتور بخار در انگلستان ساخته شد و به مرور رونق یافت.
(۳) میزان احداث شبکه‌های ریلی و دسترسی به آن‌ها در نواحی مختلف دنیا متفاوت است.
(۴) دسترسی به نقاط مختلف و دورافتاده از طریق حمل‌ونقل جاده‌ای امکان‌پذیرتر است.

۱۹۰- کدام گزینه درباره نواحی اقتصادی صحیح است؟

- (۱) در جریان تجارت بین‌المللی کالاها و خدمات نواحی مختلف دنیا وضعیت نابرابری دارند.
(۲) مرکز اصلی تولید و فروش کالاها و خدمات شرکت‌های چندملیتی کشورهای پیشرفته صنعتی هستند.
(۳) امروزه کشورها با تشکیل اتحادیه‌های اقتصادی و تجاری به توسعه صادرات یک کشور و رونق اقتصادی آن کمک می‌کنند.
(۴) کشورهای مرکز عمدتاً تولیدکننده و صادرکننده مواد اولیه هستند و از نظر فناوری در سطح بالاتری قرار دارند.

نظم اجتماعی (جامعه‌شناسی تطبیقی)،
کنش اجتماعی
صفحه‌های ۲۵ تا ۳۱

پاسخ‌گویی به سؤال‌های این درس برای همه دانش‌آموزان اجباری است.
وقت پیشنهادی (مجموع جامعه‌شناسی): ۱۵ دقیقه

جامعه‌شناسی (۳)

ب	هم‌تغییری	د	وحدت روش علوم
یکسان بودن روش مطالعه طبیعت و جامعه	ج	نشان دادن علت ایجاد یا زوال یک پدیده	الف

۱۹۱- کدام گزینه جدول مقابل را کامل می‌کند؟

- (۱) روش تجربی - جامعه‌شناسی پوزیتیویستی - اغلب قابل مشاهده‌اند - نگاه از درون
(۲) پوزیتیویسم - جامعه‌شناسی تطبیقی - مطالعه با روش کمی و آماری - تبیین

(۳) پوزیتیویسم - فیزیک اجتماعی - قابل مشاهده بودن - تبیین

(۴) روش تجربی - فیزیک اجتماعی - مطالعه با روش کمی و آماری - نگاه از درون

۱۹۲- صحیح یا غلط بودن عبارات زیر را به ترتیب مشخص کنید.

- یکسان دانستن طبیعت و جامعه، علت تقلیل دادن انسان‌ها به پیچ و مهره‌های نظم اجتماعی است.

- استفاده از دانش‌های ابزاری برای شناسایی جامعه و پدیده‌های اجتماعی پیامد تصور جامعه به‌عنوان واقعیتی بیرونی است.

- جوامعی که نظم اجتماعی را براساس مناسبات بیرونی توضیح می‌دهند، در جلب مشارکت و همکاری افراد براساس میل و رضایت و رغبت موفق عمل می‌کنند.

- جامعه‌شناسی تطبیقی، جامعه را صرفاً یک پدیده طبیعی پیچیده می‌داند و تفاوت میان جوامع مختلف را تنها بر اساس معیارهای کمی انجام می‌دهد.

(۱) ص - ص - غ - ص (۲) غ - ص - غ - ص (۳) ص - ص - ص - غ (۴) غ - غ - ص - غ

۱۹۳- هر عبارت به ترتیب نشانگر چیست؟

- پدیده‌های اجتماعی همانند پدیده‌های طبیعی

- نزدیک شدن جامعه‌شناسی به آن در آغاز شکل‌گیری

- همانندی هدف جامعه‌شناسی با علوم ابزاری

(۱) روش جامعه‌شناسی پوزیتیویستی - علم فیزیک - رویکرد کمی

(۲) موضوع جامعه‌شناسی تطبیقی - علوم طبیعی - رویکرد تبیینی

(۳) هدف جامعه‌شناسی پوزیتیویستی - علوم تجربی - رویکرد تبیینی

(۴) موضوع جامعه‌شناسی تطبیقی - علم فیزیک - رویکرد کیفی

۱۹۴- هر عبارت به ترتیب به کدام مفهوم اشاره دارد؟

- فعالیت معناداری که با توجه به دیگری انجام می‌شود.

- سلطه نظمی که گویا هدفی جدا از انسان‌ها و نیازهای واقعی آن‌ها دارد.

- بر آن چه مشاهده می‌شود، تمرکز می‌کند.

- به معنای نگاه کردن به مسائل جوانان از منظر خودشان است نه لزوماً تأیید کنشگران.

(۱) کنش انسانی - رکود اراده‌ها - حس و تجربه - همراهی همدلانه

(۲) کنش اجتماعی - قفس آهنین - رویکرد تبیینی - همراهی همدلانه

(۳) کنش انسانی - قفس آهنین - رویکرد تبیینی - افول معانی

(۴) کنش اجتماعی - رکود اراده‌ها - اخلاق‌گریزی - همراهی همدلانه

۱۹۵- کدام گزینه جدول مقابل را به ترتیب کامل می‌کند؟

جامعه‌شناسی تطبیقی	د	دو بال موفقیت انسان‌ها	الف
ب	خشت بنای جامعه	ج	توضیح جامعه و نظم اجتماعی براساس مناسبات بیرونی

(۱) نظریه‌پردازان کنش اجتماعی - نادیده گرفتن اراده و خلاقیت انسان‌ها - نظم اجتماعی و خلاقیت - ساختار اجتماعی

(۲) نظریه‌پردازان کنش اجتماعی - تأکید افراطی بر نظم اجتماعی - زندگی اجتماعی انسان و نظم - ساختار اجتماعی

(۳) جامعه‌شناسی تطبیقی - تأکید بیش از اندازه بر نظم و ساختارهای اجتماعی - نظم اجتماعی و خلاقیت - کنش اجتماعی

(۴) جامعه‌شناسی تفسیری - تأکید بیش از اندازه بر ساختارهای اجتماعی - زندگی اجتماعی انسان و نظم - کنش انسانی

۱۹۶- کدام گزینه با متن زیر مرتبط است؟

«وردوس بزرگ‌ترین شهر متروکه جهان است که با وجود سرمایه‌گذاری و برنامه‌ریزی دولت چین برای تشویق و ترغیب هزاران نفر به سکونت در آن، تقریباً خالی از سکنه مانده و شهر ارواح لقب گرفته است.»

(۱) انسان‌ها برخلاف پدیده‌های طبیعی آگاهانه عمل می‌کنند و عملشان معنادار است و در شرایط گوناگون رفتارهای کم و بیش یکسانی را از خود نشان می‌دهند.

(۲) کنش انسان را می‌توان با روش تجربی تحلیل کرد و حس و تجربه از ابزارهای مهم شناخت علمی هستند و توان فهم معانی کنش انسان‌ها را نیز دارند.

(۳) برای فهم انگیزه کنشگران، نمی‌توان از روش‌های تجربی استفاده کرد بلکه باید همدلانه با جوانان همراه شد و آنان را تأیید کرد.

(۴) رویکرد تبیینی بر آنچه مشاهده می‌شود تمرکز می‌کند و اغلب معنای کنش و آنچه را درون انسان می‌گذرد نادیده می‌گیرد.

۱۹۷- هر عبارت به ترتیب علت، تعریف و پیامد کدام گزینه است؟

- فراتر رفتن از نظم موجود

- توجه به تفسیر کنشگران از خودشان

- مقایسه تعداد کشته‌های دو جنگ جهانی با تعداد کشته‌های حمله مغول به ایران

(۱) اختراعات بزرگ - همراهی همدلانه - اخلاق‌گریزی

(۲) انقلاب‌های اجتماعی - انسان به مثابه آگاهی و معنا - تأکید بر کنش‌های عاطفی و مذهبی

(۳) شاهکارهای هنری - فهم همدلانه - معنازایی

(۴) اندیشه‌های جدید - انسان به مثابه آگاهی و معنا - تأکید بر تفاوت نظم اجتماعی و نظم طبیعی

۱۹۸- کدام گزینه، فرایند عبور از جامعه‌شناسی تبیینی و روی آوردن به جامعه‌شناسی تفسیری را به درستی نشان می‌دهد؟

(۱) نظریه‌پردازان کنش اجتماعی ← مطالعه آگاهی و اراده به عنوان مهم‌ترین ویژگی کنش ← مطالعه زندگی اجتماعی انسان با تأکید بر آگاهی و ارزش ← مهم دانستن آگاهی و معنا و برخاسته از اراده و تابع آن دانستن آن‌ها ← عبور از جامعه‌شناسی تبیینی و روی آوردن به جامعه‌شناسی تفسیری

(۲) تأکید بیش از اندازه رویکرد تبیینی بر نظم و ساختارهای اجتماعی ← حذف اراده، خلاقیت، ارزش و اخلاق ← گرفتن شور زندگی از انسان‌ها ← ویژگی‌های توجه به کنش اجتماعی ← عبور از جامعه‌شناسی تبیینی و روی آوردن به جامعه‌شناسی تفسیری

(۳) نظریه‌پردازان کنش اجتماعی ← شناسایی آگاهی و معناداری به عنوان مهم‌ترین ویژگی کنش اجتماعی ← مطالعه زندگی اجتماعی انسان با تأکید بر آگاهی و معنا ← اراده و ارزش را برخاسته از آگاهی و تابع آن می‌دانند ← عبور از جامعه‌شناسی تبیینی ← روی آوردن به جامعه‌شناسی تفسیری

(۴) تأکید بر تفاوت انسان به مثابه شی و انسان به مثابه آگاهی و معنا ← مهم دانستن اراده و ارزش از ویژگی‌های کنش انسان ← مطالعه زندگی اجتماعی انسان با تأکید بر آگاهی و معنا ← تابع بودن اراده و ارزش و برخاسته از آگاهی و معنا ← عبور از جامعه‌شناسی تفسیری و روی آوردن به جامعه‌شناسی تبیینی

۱۹۹- کدام گزینه در ارتباط با پیامدهای نادیده گرفتن کنش اجتماعی، نادرست است؟

(۱) تأکید بیش از اندازه رویکرد تبیینی بر نظم و ساختارهای اجتماعی، به حذف اراده و خلاقیت، ارزش و اخلاق، آگاهی و معنا از زندگی اجتماعی می‌انجامد و شور زندگی را از انسان‌ها می‌گیرد.

(۲) انسان‌ها در اغلب کنش‌هایشان به دنبال تحقق اهداف و ارزش‌هایی مانند کسب فضیلت‌های اخلاقی و جلب رضایت الهی هستند که دیگران می‌توانند آن‌ها را مشاهده کنند ولی در جامعه‌شناسی تبیینی قابل مشاهده و فهم نیستند، زیرا با روش‌های تجربی نمی‌توان گفت مهربانی فضیلت اخلاقی است.

(۳) مطالعات تبیینی نشان داده‌اند که میان عواملی مانند میزان پرخاشگری، هیجان، خواب، وضعیت تحصیلات و تأهل با اعتیاد به اینترنت و بازی‌های رایانه‌ای رابطه وجود دارد و صرفاً به این عوامل قابل مشاهده بستگی دارد.

(۴) تأکید افراطی بر ساختارهای اجتماعی به تدریج سبب می‌شود افراد بدون آنکه بدانند این نظم برای تحقق چه آرمان‌ها و ارزش‌هایی است صرفاً آن را رعایت کنند.

۲۰۰- کدام گزینه نادرست است؟

(۱) ساختارهای اجتماعی بر انسان مسلط هستند و افراد، قدرت مقاومت در برابر آن‌ها و تغییر آن‌ها را ندارند.

(۲) انسان‌ها در شرایط گوناگون، رفتارهای متفاوتی از خود نشان می‌دهند و نمی‌توان کنش انسان را فقط با روش تجربی، تحلیل کرد.

(۳) برگزاری جشنواره‌های زیبایی در روزگار ما، نشان‌دهنده تأکید افراطی بر امور قابل مشاهده است.

(۴) تغییرات مهم در زندگی اجتماعی، پیامد آرمان‌ها و ارزش‌های والاتر و انگیزه افراد برای تحقق بخشیدن به آن‌ها است.

جامعه‌شناسی (۱)

پاسخ‌گویی به سؤال‌های این درس برای همه دانش‌آموزان اجباری است.

کنش‌های ما، ... تغییرات هویت اجتماعی،
تحوالات هویتی جهان اجتماعی
(علل درونی و علل بیرونی)
صفحه‌های (۱۲ تا ۱۰۲)

۲۰۱- تفاوت انواع پیامدهای کنش‌های انسانی، در کدام گزینه به‌درستی بیان شده است؟

- (۱) پیامدهای طبیعی و غیرارادی کنش انسانی قطعی است، یعنی حتماً انجام می‌شود.
- (۲) پیامدهای ارادی کنش‌های انسانی قطعی و حتمی است.
- (۳) هر دو دسته از پیامدهای کنش انسان به اراده و خواست انسان‌ها وابسته است.
- (۴) کنش‌های ارادی انسان‌ها در همه موارد بدون توجه به پیامدها انجام می‌شود.

۲۰۲- به بخش‌هایی از جهان اجتماعی که امکان تغییر ... دارند و نقش حیاتی و اساسی ... لایه‌های ... جهان اجتماعی و به بخش‌هایی که تأثیر تعیین‌کننده بر جهان اجتماعی ...، لایه‌های ... جهان اجتماعی می‌گویند.

- (۱) بیشتری - ندارند - سطحی - ندارند - عمیق و بنیادین
- (۲) کمتری - دارند - عمیق و بنیادین - ندارند - سطحی
- (۳) بیشتری - دارند - عمیق و بنیادین - دارند - سطحی
- (۴) کمتری - ندارند - سطحی - دارند - عمیق و بنیادین

۲۰۳- به ترتیب تفاوت‌هایی که به «لایه‌های عمیق» و «لایه‌های سطحی» جهان اجتماعی مربوط می‌شود، چه تأثیری در جهان اجتماعی ایجاد می‌کنند و

منظور از ارزش‌های کلان چیست؟

- (۱) یک جهان اجتماعی را به جهان اجتماعی دیگر تبدیل می‌کنند. - در درون یک جهان اجتماعی واحد واقع می‌شوند. - آرمان‌ها و اعتقادات اصلی
- (۲) در درون یک جهان اجتماعی واحد واقع می‌شوند. - یک جهان اجتماعی را به جهان اجتماعی دیگر تبدیل می‌کنند. - عقاید و ارزش‌ها
- (۳) یک جهان اجتماعی را به جهان اجتماعی دیگر تبدیل می‌کنند. - تفاوت‌های میان جهان‌های اجتماعی مختلف را به وجود می‌آورند. - عقاید و آرمان‌ها
- (۴) تفاوت‌های میان جهان‌های اجتماعی مختلف را ایجاد می‌کنند. - در درون یک جهان اجتماعی واحد واقع می‌شوند. - آرمان‌ها و نمادها

۲۰۴- به ترتیب مصادیق «الف»، «ب»، «پ» و «ت» کدام‌اند؟

سکولاریسم	«ب»	گسترش عقلانیت ابزار	«ت»
«الف»	محصول انحراف بشر از فرهنگ توحیدی	«پ»	از اعتقادات و ارزش‌های بنیادین شبه‌جزیره عربستان

(۱) طرد عناصر مقدس و معنوی از جهان - جهان متجدد - افول علوم عقلانی و وحیانی - نگاه نژادی و قبیله‌ای

(۲) ویژگی جهان متجدد - جهان سکولار - رواج علوم فراتجربی - شرک و بت‌پرستی

(۳) قداست‌زدایی از جهان - فرهنگ اساطیری - رواج علوم تجربی در جهان متجدد - شرک و بت‌پرستی

(۴) رواج علوم فراتجربی - جهان اساطیری - زوال عقلانیت ذاتی - نگاه نژادی و قبیله‌ای

۲۰۵- به ترتیب، صحیح یا غلط بودن عبارات زیر را مشخص کنید.

الف) به مجموعه اهداف و ارزش‌های مشترکی که اعضای یک جهان اجتماعی به آن‌ها رسیده‌اند، آرمان اجتماعی می‌گویند.

ب) جوامع مختلف با ایمان به عقاید و ارزش‌های حقیقی، آن‌ها را به قلمرو واقعی خود وارد می‌کنند.

ج) حق و باطل بودن هر لایه از جهان اجتماعی، با علوم مبتنی بر عقل و وحی شناخته می‌شود.

د) جهان‌های اجتماعی می‌توانند بر مدار حق یا باطل بچرخند، اما حق و باطل بر مدار بینش و گرایش آن‌ها، دچار تغییر نمی‌شود.

- (۱) غ - غ - غ - ص (۲) ص - غ - ص - غ (۳) غ - غ - ص - ص (۴) ص - غ - غ - ص

۲۰۶- هریک از موارد زیر، به ترتیب در کدام بخش جدول، قرار می‌گیرد؟

- عضویت اعضا در بدن موجودات زنده

- جهان اجتماعی

- مجموعه آگاهی‌های مشترک

- کنش‌ها و پیامدهای آن

(۱) ج - الف - د - ب

(۲) ب - الف - د - ج

(۳) ج - الف - ب - د

(۴) ب - الف - ج - د

ب	پدیده‌های اعتباری	د	مجموعه پدیده‌های اجتماعی
تکوینی	ج	فرهنگ	الف

۲۰۷- هر یک از عبارتهای زیر به ترتیب با کدام مورد در ارتباط است؟

الف) اولین و مهم‌ترین آشنایی‌ها با جهان اجتماعی

ب) درونی شدن فرهنگ در افراد

ج) انطباق افراد با انتظارات جامعه

د) مسیر شکل‌گیری هویت اجتماعی افراد

(۱) آموزش‌های خانواده - جامعه‌پذیری - تشویق و تنبیه - جامعه‌پذیری

(۲) آموزش‌های مدرسه و گروه‌های هم‌بازی - اقلان - تشویق و تنبیه - کنترل اجتماعی

(۳) آموزش‌های مدرسه و گروه‌های هم‌بازی - جامعه‌پذیری - کنترل اجتماعی - اقلان

(۴) آموزش‌های خانواده - اقلان - کنترل اجتماعی - جامعه‌پذیری

۲۰۸- هر یک از تغییرات زیر، به ترتیب چه نوع تحرک اجتماعی‌ای محسوب می‌شود؟

الف) فردی که کارگر است و پس از مدتی سرکارگر می‌شود.

ب) فردی که مغازه لباس‌فروشی دارد. پس از مدتی تغییر شغل می‌دهد و مغازه لوازم خانگی راه‌اندازی می‌کند.

ج) فردی که رئیس اداره آموزش و پرورش استان تهران است و پس از مدتی ریاست اداره آموزش و پرورش شهر جهرم را به عهده می‌گیرد.

د) فردی که معلم درس جامعه‌شناسی است ولی پس از مدتی تصمیم می‌گیرد که معلم درس فلسفه و منطق باشد.

(۱) صعودی - افقی - صعودی - نزولی

(۲) صعودی - نزولی - نزولی - صعودی

(۳) صعودی - افقی - نزولی - افقی

۲۰۹- کدام گزینه، در ارتباط با روابط جهان‌های اجتماعی با یکدیگر، به ترتیب درست و نادرست است؟

(۱) اگر جهان اجتماعی در تعامل با جهان‌های دیگر، بر عقاید و ارزش‌های خود پافشاری نکند، داد و ستد فرهنگی به لایه‌های بنیادین آن سرایت می‌کند.

- جهان غرب با عبور از عقاید و ارزش‌های مسیحیت قرون وسطی، به عقاید و ارزش‌های دنیوی و سکولار روی آورد و هویت جدیدی پیدا کرد.

(۲) بسیاری از جوامع غیرغربی در رویارویی با جهان غرب، به دلیل این که مرعوب قدرت فرهنگی و سیاسی برتر غرب گشتند به خودباختگی فرهنگی گرفتار شدند. - روابط جهان‌های اجتماعی با یکدیگر گاهی در محدودهٔ هنجارها و نمادها یا در شیوهٔ زندگی است و گاهی در سطح عقاید، آرمان‌ها و ارزش‌های اجتماعی است.

(۳) ممکن است یک جهان اجتماعی در مواجهه با جهان اجتماعی دیگر، ضمن پذیرش بخش‌هایی از آن، هویت جدیدی به دست آورد و بدون این که به جهان اجتماعی مقابل ملحق شود، دچار تحول هویتی گردد. - جهان اجتماعی خودباخته به روش تقلیدی عمل می‌کند و ارتباطش را با فرهنگ و تاریخ خود از دست می‌دهد؛ بنابراین به دلیل این که نمی‌تواند فرهنگ گذشته خود را تداوم ببخشد یا گسترش دهد، آن را رها می‌کند و به جهان دیگری که مبهوت و مقهور آن شده است، ملحق می‌شود.

(۴) جهان غرب طی جنگ‌های صلیبی پس از رویارویی با فرهنگ اسلام و پذیرش برخی از لایه‌های آن، به جهان اسلام پیوست و تحولات هویتی پیدا کرد. - به دلیل اهمیتی که اسلام برای عقل و عقلانیت قائل است، جهان اسلام در مواجهه با فرهنگ یونان و روم، هیچ‌یک از عناصر این دو فرهنگ را اخذ نکرد و عناصر اساطیری و مشرکانهٔ آن‌ها را نپذیرفت.

۲۱۰- به ترتیب عبارات «شیوهٔ زندگی ناسازگار با عقاید و ارزش‌های یک جهان اجتماعی»، «تداوم ناسازگاری میان رفتارهای اجتماعی و عقاید و ارزش‌های اجتماعی»، «عامل وقوع تغییراتی که به صورت تحولات فرهنگی و تمدنی درمی‌آید» با کدام گزینه ارتباط دارند؟

(۱) تعارض فرهنگی - تزلزل فرهنگی - بحران هویت

(۲) تحول فرهنگی مثبت - بحران هویت - تعارض فرهنگی

(۳) تحول فرهنگی منفی - تعارض فرهنگی - تزلزل فرهنگی

(۴) بحران هویت - خودباختگی فرهنگی - تحول فرهنگی منفی

کدام تصویر از جهان؟
صفحه‌های ۲۷ و ۲۸

پاسخ‌گویی به سؤال‌های این درس برای همه دانش‌آموزان اجباری است.
وقت پیشنهادی: ۱۰ دقیقه

فلسفه دوازدهم

۲۱۱- کدام یک از اشعار زیر منطبق با کاربرد اتفاق از دیدگاه عامه مردم نیست؟

- ۱) دمی با نیک‌خواهان متفق باش
- ۲) ناگهان در کوچه دیدم بی‌وفای خویش را
- ۳) شانس و اقبال دمی بالا اگر باشد کمی
- ۴) ذره‌ها پیوسته شد با ذره‌ها
- ۱) غنیمت دان امـور اتفـاقی
- ۲) باز گم کردم ز شادی دست و پای خویش را
- ۳) می‌برد تا آسمان، اعلا اگر باشد کمی
- ۴) تا پدید آمد همه ارض و سماء

۲۱۲- کدام گزینه نادرست است؟

- ۱) بیان مصادیق و کاربردهای شانس در کتاب‌های فلسفی امری لازم است.
- ۲) کاربرد واژه اتفاق میان دانشمندان اهمیت پرداختن به آن را دوچندان می‌نماید.
- ۳) فلاسفه تنها در مفاهیم و موضوعات مختص به فلسفه تأمل و تفکر نمی‌کنند.
- ۴) ابن‌سینا علاوه بر نقد مفهوم اتفاق و شانس سعی در تصحیح نظر مردم نیز داشته است.

۲۱۳- کدام عبارت نفی معنای دوم اتفاق را دربردارد؟

- ۱) و ما آسمان‌ها و زمین و آنچه را بین آنهاست به بازیچه نیافریدیم. (دخان/۳۸)
- ۲) غافلگیر نشدن انسان از اتفاقات پیرامونش بر اثر افزایش علم او
- ۳) انجام واکنش‌های سراسری جهت جلوگیری از شیوع پاندمی
- ۴) شگفت‌زده نشدن از عدم موفقیت داوطلب بی‌انگیزه در کنکور به رغم داشتن همه امکانات

۲۱۴- نتیجه دیدگاه کدام شخص رسیدن به نیهیلیسم (پوچ‌گرایی) است؟

- ۱) کسی که معتقد است این جهان به سوی کمال خود در حرکت است و مرحله به مرحله کامل‌تر می‌شود.
- ۲) کسی که جهان را دارای نقشه و هدف نمی‌داند و حوادث را صرفاً اتفاقاتی می‌داند که به جایی نخواهد انجامید.
- ۳) فردی که حرکات پدیده‌ها را بر اساس یک غایت می‌داند که قبل از پیدایش اشیاء مشخص شده است.
- ۴) فردی که به وجود آفریننده و علت نخستین اذعان دارد و معنای سوم اتفاق را انکار می‌کند.

۲۱۵- در کدام گزینه عبارت اول صرفاً وصف علت تامه و عبارت دوم هم وصف علت ناقصه و هم علت تامه است؟

- ۱) شرط لازم و کافی برای تحقق معلول - علتی که فقط شرط لازم برای موجود شدن معلول است.
- ۲) علت وجوددهنده و هستی‌بخش - هرگاه این نوع از علت موجود نباشد؛ حتماً معلول نیز وجود پیدا نخواهد کرد.
- ۳) علتی که وجود معلول فقط به نحوی به آن وابسته است - از حضور آن می‌توان لزوماً حضور معلول را نتیجه گرفت.
- ۴) از عدم وجود آن به طور قطع می‌توان به عدم حضور معلول حکم کرد - وجود آن برای موجود شدن معلول لازم است.

۲۱۶- با توجه به تفسیرهای مختلفی که از نظریه مه‌بانگ وجود دارد، در هر کدام از تفسیرهای زیر، پذیرش این نظریه قبول کدام معنای اتفاق خواهد بود؟
الف) ذره‌های کوچک و بسیار فشرده بوده و خود به خود در آن انفجاری رخ داده است.
ب) قبل از انفجار بزرگ چیزی نبوده و ناگهان انفجاری رخ داده است.

- ۱) هم معنای اول و هم معنای دوم - فقط معنای دوم
- ۲) فقط معنای اول
- ۳) فقط معنای سوم - هم معنای اول و هم معنای دوم
- ۴) هم معنای اول و هم معنای دوم - فقط معنای اول

۲۱۷- کدام معنای اتفاق با این رباعی تناسب بیشتری دارد؟

- «در دایره‌ای که آمد و رفتن ماست
کس می‌نزند دمی در این معنی راست
- او را نه بدایت نه نهایت پیداست
کاین آمدن از کجا و رفتن به کجاست»

- ۱) معنای اول
- ۲) معنای دوم
- ۳) معنای سوم
- ۴) معنای چهارم

۲۱۸- در ارتباط با آن معنا از اتفاق که در عبارت زیر مورد پذیرش قرار گرفته، کدام گزینه نادرست است؟

«ممکن است روزی از خواب بیدار شویم و ببینیم که خورشید طلوع کرده اما زمین روشن نشده است.»

- ۱) انکار معنای سوم اتفاق لزوماً منجر به انکار این معنا از اتفاق نمی‌شود.
- ۲) حاصل پذیرش این معنا از اتفاق، نتیجه گرفتن حضور معلول از حضور علت تامه است.
- ۳) پذیرش صریح و روشن این معنا از اتفاق برخلاف عقیده همه فیلسوفان است.
- ۴) چنانچه معتقد به خروج خودبه‌خودی معلول از حالت امکان ذاتی باشیم، این معنا از اتفاق را پذیرفته‌ایم.

۲۱۹- عبارت کدام گزینه با آن معنا از اتفاق که در مقابل آن ذکر شده، مرتبط نیست؟

- ۱) پذیرش این معنا از اتفاق به انکار رابطه بین اجزای جهان می‌انجامد. (معنای دوم)
- ۲) وجود نقشه‌ای کامل برای سیر پدیده‌ها در جهان مخالف این معنای اتفاق است. (معنای سوم)
- ۳) عدم انجام هیچ کاری از نتایج قبول واقعی این معنا از اتفاق است. (معنای دوم)
- ۴) اگر گاهی مردم این معنا از اتفاق را می‌پذیرند به دلیل عدم آگاهی کامل از اجزای علت است. (معنای اول)

۲۲۰- کدام گزینه از نتایج پذیرش معنای چهارم اتفاق نیست؟

- ۱) قبول امکان وقوع یک حادثه بدون علت
- ۲) عدم اختلاف بین پذیرش این عقیده با لوازم علیت
- ۳) پذیرش رخ دادن یک واقعه بدون اطلاع قبلی
- ۴) اذعان به تأثیر میزان آگاهی فرد در پیش‌بینی حوادث

منطق

پاسخ‌گویی به سؤال‌های این درس برای همهٔ دانش‌آموزان اجباری است.
وقت پیشنهادی: ۱۰ دقیقه

منطق، ترازوی اندیشه
لغتا و معنا
مفهوم و مصداق
اقسام و شرایط تعریف
صفحه‌های (۳۸ تا)

۲۲۱- کدام گزینه در مورد علم منطق صحیح است؟

- (۱) شرط بهره‌مندی از تفکر، شناخت قواعد و ضوابط حاکم بر آن است.
- (۲) بیان حقایق هستی از جمله کارکردهای مشترک منطق و فلسفه است.
- (۳) نتیجهٔ آگاهی از طرز کار ذهن، تشخیص دقیق‌تر و سریع‌تر مغالطات است.
- (۴) ابداع قوانین ناظر بر تفکر درست و هوشمندانه در حیطة وظایف منطق است.

۲۲۲- کدام گزینه یک تصدیق محسوب می‌شود؟

- (۱) مرا عهدهی است با جانان که تا جان در بدن دارم
- (۲) دلا خو کن به تنهایی که از تنها بلا خیزد
- (۳) خدایا منعمم گردان به درویشی و خرسندی
- (۴) دل من گرفته زینجا

۲۲۳- در مصراع زیر بروز کدام مغالطه محتمل‌تر است؟

«تار زلفت را جدا مشاطه‌گر از شانه کرد»

- (۱) توسل به معنای ظاهری
- (۲) ابهام در مرجع ضمیر
- (۳) اشتراک لفظ
- (۴) شیوهٔ نگارش کلمات

۲۲۴- در جملات زیر کدام مغالطه وجود ندارد؟

- (الف) پدر: پسر من در این زمانه باید آسته بیای و آسته بری که گربه ساخت نزنه! پسر: پدرجان! گربه بیچاره شاخش کجا بود آخه؟
- (ب) برو گاو را از طویله بیار؛ خویش را بهش ببند که زمین را شخم بزیم.
- (ج) ششمین و آخرین بند این قرارداد به جبران خسارت‌های احتمالی می‌پردازد.

- (۱) توسل به معنای ظاهری
- (۲) شیوهٔ نگارش کلمات
- (۳) اشتراک لفظ
- (۴) ابهام در مرجع ضمیر

۲۲۵- در کدام گزینه همهٔ مفاهیم «کلی» هستند؟

- (۱) مفهوم جزئی - لفظ - شوهر زهرا خانم
- (۲) عدالت - گلستان سعدی - بهار
- (۳) معلم این کلاس - اسب - آذر
- (۴) تهرانی - قهرمان المپیک - این کتاب‌ها

۲۲۶- اگر مصادیق یک مفهوم جزئی و مصادیق یک مفهوم کلی را در نظر بگیریم، ...

- (۱) میان مصادیق آن‌ها حالت تباین برقرار است.
- (۲) رابطهٔ میان آن‌ها مانند دو دایرهٔ متقاطع است.
- (۳) میان مصادیق آن‌ها فقط رابطهٔ عموم و خصوص مطلق وجود دارد.
- (۴) نمی‌توان بین آن‌ها نسبتی از نسبت‌های چهارگانه را متصور شد.

۲۲۷- در کدام گزینه با یک تعریف از نوع متفاوتی مواجهیم؟

- (۱) جیران: آهو
- (۲) کاری: مترادف مؤثر، زحمتکش، ساعی
- (۳) سمپاد: سازمان ملی پرورش استعدادهای درخشان
- (۴) دوزنقه: شکل چهارضلعی که فقط دو ضلع آن با هم موازی هستند.

۲۲۸- در کدام یک از اقسام تعریف قابلیت استفاده از مفاهیم جزئی وجود دارد؟

- (۱) تعریف لغوی و تعریف مفهومی
- (۲) تعریف از طریق ذکر مصادیق و تعریف مفهومی
- (۳) فقط تعریف از طریق ذکر مصادیق
- (۴) فقط تعریف مفهومی

۲۲۹- در دو تعریف کدام گزینه شرط یکسانی از شرایط تعریف نقض نشده است؟

- (۱) انسان: حیوان راست قامت - یونجه: گیاه بی‌میوهٔ علفی
- (۲) فکر: کشف تصورات مجهول توسط امور معلوم - منطق: آلتی که خطاسنج فکر است
- (۳) سلامتی: فقدان بیماری (بیماری فقدان سلامتی) - علت: چیزی که معلول داشته باشد (معلول چیزی که علت داشته باشد)
- (۴) شتر: کشتی صحرا - خداوند: اسطقس فوق اسطقسات

۲۳۰- اگر در یک تعریف فقط از مفهوم خاص استفاده شود؛ آن تعریف ...

- (۱) ممکن نیست هم جامع باشد و هم مانع.
- (۲) ممکن است فقط مانع باشد.
- (۳) ممکن است فقط جامع باشد.
- (۴) حتماً هم جامع است و هم مانع.

فلسفه یازدهم

پاسخ‌گویی به سؤال‌های این درس برای همه دانش‌آموزان اجباری است.

وقت پیشنهادی: ۱۵ دقیقه

چیستی فلسفه
ریشه و شاخه‌های فلسفه
فلسفه و زندگی
آغاز تاریخی فلسفه
صفحه‌های (۳۵ تا ۳۷)

۲۳۱- مواجهه ما با پرسش‌های ریاضی، همانند کدام‌یک از مراحل تفکر فلسفی است؟

- (۱) روبه‌رو شدن با پرسش‌ها و مجهولات
- (۲) طرح سؤالات و پرسش‌ها
- (۳) تفکر در معلومات و اندوخته‌ها
- (۴) رسیدن به پاسخ و دریافت علمی

۲۳۲- کدام گزینه درست است؟

- (۱) استدلال‌های سوفیست‌ها تماماً سرشار از مغالطه بود.
- (۲) غلبه کردن بر رقبا را می‌توان مهم‌ترین دغدغه تمام سوفیست‌ها دانست.
- (۳) معنای فعلی واژه سوفیست را با معنای گذشته آن نمی‌توان یکسان دانست.
- (۴) سوفیست‌ها برای درک شخصی اشخاص از وقایع هیچ ارزشی قائل نبودند.

۲۳۳- هر دو سؤال کدام گزینه از حیث تعلق به بخش اصلی یا شاخه‌های فلسفه در یک دسته جای می‌گیرند؟

- (۱) چه راه‌های مختلفی برای شناخت جهان وجود دارد؟ - چه چیزی افراد را ملزم به رعایت قانون می‌کند؟
- (۲) آیا جامعه وجودی مستقل و متفاوت از افراد جامعه دارد؟ - چرا هر پدیده محتاج علت است؟
- (۳) آیا هنر فی‌نفسه دارای ارزش است یا باید اثرگذاری اجتماعی داشته باشد؟ - امکان درک واقعیت‌های هستی وجود دارد؟
- (۴) آیا پدیده‌ها می‌توانند به اختیار خود موجود شوند؟ - آیا هستی یک وجود بی‌انتهاست و حد و مرزی ندارد؟

۲۳۴- با توجه به مباحث فلسفه‌های مضاف، کدام گزینه صحیح نیست؟

- (۱) آن‌چه در علوم مورد بحث قرار می‌گیرد در فلسفه‌های مضاف پذیرفته خواهد شد.
- (۲) گرایش به لیبرالیسم ناشی از عدم اعتقاد به موجودیت واقعی جامعه است.
- (۳) اگر معتقد به تفاوت جامعه ایرانی و جامعه فرانسوی باشیم، لزوماً نمی‌توان گفت که به سوسیالیسم ملتزم هستیم.
- (۴) نظرات تربیتی اهل فلسفه، برآیند نظرات فلسفی ایشان است.

۲۳۵- هر یک از افراد زیر به ترتیب از کدام‌یک از فواید تفکر فلسفی بی‌بهره هستند؟

- (الف) فردی که جهان پس از مرگ را انکار می‌کند، چون هنرمند مورد علاقه‌اش در سخنرانی خود چنین عقیده‌ای را ابراز کرده است.
- (ب) فردی که معتقد است چون به محض نقل مکان به خانه جدید آینه شکست، پس اتفاقات خوشی در انتظارش نخواهد بود.
- (۱) استقلال در اندیشه - رهایی از عادت‌های غیرمنطقی
- (۲) استقلال در اندیشه - دوری از مغالطه‌ها
- (۳) دوری از مغالطه‌ها - رهایی از عادت‌های غیرمنطقی
- (۴) رهایی از عادت‌های غیرمنطقی - استقلال در اندیشه

۲۳۶- هزینه‌هایی که فیلسوفان بر اثر نظراتشان متحمل می‌شوند، ناشی از چیست و چرا فیلسوفان در بسیاری مواقع با مویی که در جامعه به راه می‌افتد، همراه نمی‌شوند؟

- (۱) دوری از مغالطه‌ها، استقلال در اندیشه
- (۲) رهایی از عادت‌های غیرمنطقی، دوری از مغالطه‌ها
- (۳) رهایی از عادت‌های غیرمنطقی، استقلال در اندیشه
- (۴) استقلال در اندیشه، دوری از مغالطه‌ها

۲۳۷- کدام گزینه درست است؟

- (۱) برای تمامی دانش‌ها و علوم به‌جز دانش فلسفه می‌توان از نظر مکانی آغازی را تعیین نمود.
- (۲) دستاوردهای فلسفی جوامع گذشته بدون هیچ‌گونه تغییری به جوامع بعدی منتقل شده‌اند.
- (۳) اغلب آثار مکتوب فلسفی نابود شده‌اند و گزارش دقیق ما از آثار باقی‌مانده، نشان از رشد پلکانی در آن جوامع دارد.
- (۴) نمی‌توان گفت دانش فلسفه در ایران پیش از یونان شکل گرفته است.

۲۳۸- با توجه به نظرات نخستین فیلسوفان یونان کدام گزینه درست است؟

- (۱) تالس در اثر مکتوبش ادعان می‌دارد که آب اولین عنصر و اساس سایر چیزهاست.
- (۲) محال بودن انجام دوباره یک کار توسط شخص، از نظر پارمنیدس مردود است.
- (۳) فیثاغورس، ریاضیات را به‌گونه‌ای خاص با فلسفه و منطق در هم آمیخت.
- (۴) از نظر هراکلیتوس آنچه جهان را می‌سازد تغییر و تحول دائمی آن است.

۲۳۹- کدام‌یک از اشعار با جمله زیر هم مفهوم نیستند؟

«دامنه کوه، هم سربالایی است هم سر پایینی و این دو تضادی با یکدیگر ندارند.»

- (۱) روز و شب ظاهر دو ضد و دشمنند
- (۲) برف را خنجر زند آن آفتاب
- (۳) هر یکی قولی است ضد هم دگر
- (۴) این جهان جنگ است، چون کل بنگری

۲۴۰- کدام گزینه را در مورد سوفیست‌ها نمی‌توان بیان کرد؟

- (۱) به تقدّم پیروز بودن بر درست بودن معتقد بودند.
- (۲) تأثیرات ایونیا بر آتن از جمله دلایل پیدایش آن‌ها بود.
- (۳) خودشان مبدأ نام‌گذاری خویش بودند.
- (۴) تأکیدشان بر فن سخنوری به بی‌اعتبار دانستن آراء متفکران انجامید.

فلسفه یازدهم - سؤال‌های «آشنا»

چیستی فلسفه
ریشه و شاخه‌های فلسفه
فلسفه و زندگی
آثار تاریخی فلسفه
صفحه‌های (۳ تا ۳۵)

۲۴۱- کدام گزینه دربارهٔ مراتب تفکر در انسان نادرست است؟

- ۱) مرتبهٔ اول تفکر مربوط به همهٔ انسان‌ها و مرتبهٔ بعدی به فلاسفه مربوط است.
- ۲) فلسفه به نیازهایی غیر از نیازهای معمولی و روزمره می‌پردازد.
- ۳) جدیت در پرداختن به مسائل فلسفی پس از خروج از وادی اول حاصل می‌گردد.
- ۴) جست‌وجوی پاسخ و اهمیت کارکردی آن در هر دو مرتبه قابل طرح است.

۲۴۲- کدام عبارت درست است؟

- ۱) برخی از مسائل فلسفه با روش تجربی قابل بررسی است، اما روش کلی فلسفه، روش عقلی است.
- ۲) فلسفه مانند همهٔ دانش‌های دیگر قانونمند است و با استفاده از روشی خاص، مسائل خود را بررسی می‌کند.
- ۳) تفکر فلسفی خاص فیلسوفان نیست، بلکه از همان آغازین روزهای حیات هر انسانی خود را نشان می‌دهد.
- ۴) همهٔ انسان‌ها به شرط دقت در افکار، تصمیمات و اعمال روزمرهٔ خود، دچار نوعی حیرت فلسفی می‌شوند.

۲۴۳- موضوع فلسفه نمی‌تواند ... باشد؛ ...

- ۱) علوم تجربی - زیرا روش این علوم روش تجربی است.
- ۲) خود وجود - زیرا وجود در هیچ دانشی قابل بررسی نیست.
- ۳) علوم انسانی - زیرا این علوم انسان را مورد مطالعه قرار می‌دهند.
- ۴) پدیده‌های طبیعی - مگر این‌که از حیث وجودشان در نظر گرفته شوند.

۲۴۴- کدام عبارت توصیف درستی از حیطه‌های فلسفه ارائه می‌دهد؟

- ۱) فلسفهٔ اولی، پل ارتباطی میان فلسفه‌های مضاف و دانش‌های بشری است.
- ۲) فلسفهٔ اولی بخش اصلی فلسفه است که ریشه و شاخه‌های فلسفه را دربر می‌گیرد.
- ۳) فلسفه‌های مضاف، مسائل خاص فلسفه را وارد حیطه‌های گوناگون علوم و فنون می‌کنند.
- ۴) هر شاخهٔ فلسفه، قسمتی از فلسفه است که بنیان آن را یکی از شاخه‌های علوم می‌سازد.

۲۴۵- چرا اگر در «تمثیل غار» فردی ناگهان خود را در معرض نور قرار دهد موفق نخواهد شد؟

- ۱) وی در بند سایه‌ها یا همان نادانی مانده است.
- ۲) عادت‌ها نظم منطقی وی را از بین برده است.
- ۳) وی نمی‌تواند به منبع شناخت نزدیک شود.
- ۴) شناخت حقیقت امری تدریجی است.

۲۴۶- نتیجهٔ نهایی تفکر فلسفی در زندگی کدام مورد است؟

- ۱) اندیشیدن دربارهٔ زندگی
- ۲) آموختن چرایی
- ۳) آزاداندیشی
- ۴) یافتن دلایل درستی باورها

۲۴۷- کدام عبارت با عقاید هراکلیتوس سازگار نیست؟

- ۱) هراکلیتوس به وحدت و اجتماع ضدین قائل بود.
- ۲) او پیدایش جهان را حاصل یک ستیز اجتناب‌ناپذیر می‌دانست.
- ۳) او می‌گفت دگرگونی قانون زندگی است و بر همه چیز فرمان می‌راند.
- ۴) از نظر او به جز وجود، هیچ چیز ثابتی در این جهان یافت نمی‌شود.

۲۴۸- کدام گزینه دربارهٔ فیلسوفان نخستین صحیح نیست؟

- ۱) نخستین فیلسوفان سؤالات معدودی داشتند و پیرامون مسئله‌های خاصی دربارهٔ جهان می‌اندیشیدند.
- ۲) امروزه ما به بسیاری از مسائلی که فیلسوفان نخستین به آن‌ها می‌پرداختند می‌اندیشیم.
- ۳) گاهی پاسخ‌های فیلسوفان نخستین به مسائلمان برای ما مورد قبول و پذیرفتنی نیست.
- ۴) از مهم‌ترین پرسش‌های فیلسوفان نخستین این بوده که جهان از چه چیزی ساخته شده است.

۲۴۹- بیهوده دانستن دنبال کردن شیوهٔ جهان‌شناسان باستان توسط سوفسطائیان، معلول ... می‌باشد و سوفسطائیان ... بی‌اعتباری علم و اندیشه بودند.

- ۱) تفکیک‌ناپذیری حق و باطل - منادی
- ۲) تعارض سخن جهان‌شناسان با یک‌دیگر - منادی
- ۳) عدم توانایی جهان‌شناسان در ارائهٔ تفسیر صحیح از جهان - نافی
- ۴) بی‌اعتباری علم و اندیشه - نافی
- ۱) وجود تالس به عنوان اولین فیلسوف
- ۲) طرح نخستین پرسش‌های فلسفی
- ۳) به‌جای ماندن اولین نوشته‌های فلسفی
- ۴) پرسش‌های عقلانی در مورد دگرگونی‌های جهان طبیعت

روان‌شناسی

پاسخ‌گویی به سؤال‌های این درس برای همه دانش‌آموزان اجباری است.
وقت پیشنهادی: ۱۰ دقیقه

روان‌شناسی: تعریف و روش مورد مطالعه
روان‌شناسی رشد، احساس، توجه، ادراک
صفحه‌های ۸ تا ۸۷

۲۵۱- با توجه به عوامل مؤثر بر رشد، کدام گزینه به تأثیر عوامل زیستی اشاره دارد؟

- (۱) نوجوانان باید با اعمال روش‌های تنبیهی، در مورد اقدامات خطرآفرین، آموزش ببینند.
- (۲) انجام اقدامات خطرآفرین در دوران نوجوانی، به دلیل ترشح هورمون‌های خاص در این سنین است.
- (۳) هر فردی، مسئول رفتارهای مثبت یا منفی خودش است و باید شخصاً به درستی یا نادرستی چنین رفتارهایی پی ببرد.
- (۴) نوجوانانی که اقدام به انجام کارهای خطرناکی هم‌چون ساخت مواد آتش‌زا می‌کنند، در کودکی به درستی در مورد این خطرات توجیه نشده‌اند.

۲۵۲- «در یکی از جلسات آزمون آزمایشی، پس از پایان زمان پاسخگویی به دفترچه عمومی، مراقب از داوطلبان حاضر در یک کلاس می‌خواهد شروع به

پاسخگویی به دفترچه اختصاصی کنند. علی و دیگر داوطلبان حاضر در کلاس، برای شنیدن بهتر صدای مراقب، سر خود را بلند کرده و تمام داوطلبان

به جز علی دفترچه اختصاصی را برداشته و شروع به پاسخگویی کردند.» کدام گزینه در مورد علی درست است؟

- (۱) علی صدای مراقب را احساس نکرده است.
- (۲) علی به صدای مراقب توجه نکرده است.
- (۳) علی صدای مراقب را ادراک نکرده است.
- (۴) شدت محرک صدای مراقب به اندازه کافی نبوده است.

۲۵۳- کدام گزینه به عوامل محیطی رشد اشاره دارد؟

- (۱) عاقبت گـرگ‌زاده گـرگ شود
- (۲) دود اگر بالا نشیند کسر شأن شعله نیست
- (۳) آن کس که در حقیقت دانش خلوص نیست
- (۴) نازنینی چو تو پاکیزه دل و پاک نهاد
- (۱) گر چه با آدمی بزرگ شود
- (۲) جای چشم ابرو نگیرد گرچه او بالاتر است
- (۳) علامه هم شود اگر، آدم نمی شود
- (۴) بهتر آنست که با مردم بد نشینی

۲۵۴- زمان فراگیری یا بروز کدام ویژگی در فراخنای زندگی انسان درست ذکر نشده است؟

- (۱) نشستن مستقل: ۳ تا ۶ ماهگی
- (۲) بازی در کنار دیگر کودکان ولی به تنهایی: ۴ تا ۵ سالگی
- (۳) لبخند اجتماعی: ۲-۳ ماهگی
- (۴) احساس منحصر به فرد بودن اغراق‌آمیز: ۱۲ تا ۲۰ سالگی

۲۵۵- در خصوص رشد شناختی دوره‌های کودکی و نوجوانی، گزینه مناسب کدام است؟

- (۱) تفکر فرضیه‌سازی در دوره کودکی شکل می‌گیرد.
- (۲) فرد در نحوه به‌کارگیری توانایی‌های شناختی در دوره نوجوانی پختگی لازم را دارد.
- (۳) ظرفیت پردازش اطلاعات و سرعت تفکر کودک افزایش می‌یابد و تا حدودی قادر به ظرفیت‌سازی حافظه هستند.
- (۴) در دوره کودکی توجه گزینشی به‌وجود می‌آید، ولی کودک به‌سادگی دچار حواس‌پرتی می‌شود.

۲۵۶- عبارت زیر با کدام گزینه همخوانی دارد؟

«شخصی شب‌هنگام در کوچه راه می‌رود و یک نفر را در انتهای کوچه می‌بیند که ایستاده و یک شیء در دست دارد و فکر می‌کند که آن شیء چاقو است.»

- (۱) پدیدهٔ توهم
(۲) اطلاعات موجود در حافظهٔ فرد
(۳) سبک پردازش و انتظارات فرد
(۴) پدیدهٔ آماده‌سازی

۲۵۷- چه تعداد از گزاره‌های زیر نادرست هستند؟

- (الف) رشد هیجانی در حیوانات نسبت به انسان، به دلیل برقراری تعامل با محیط بازتر و متنوع‌تر، رشدیافته‌تر است.
(ب) رشد هیجانی در کودکان وابسته به آگاهی از هیجانات خود و همچنین هیجانات دیگران است.
(ج) تبدیل بازی کودکان از حالت موازی به حالت دسته‌جمعی بیانگر رشد اجتماعی آن‌ها است.
(د) مهارت فراحافظه (فراگیری چگونگی به حافظه سپردن اطلاعات) از دوران کودکی آغاز شده و در نوجوانی به کمال می‌رسد.
- (۱) دو مورد
(۲) سه مورد
(۳) یک مورد
(۴) صفر مورد

۲۵۸- کدام عبارت در پاسخ به این سؤال که «معرفت و آگاهی چیست؟»، مطابق با روش‌های شهودی و دریافت‌های درونی است؟

- (۱) آن است که من بفهمم و هر کس دیگر هم بتواند تجربهٔ مرا گام به گام تکرار کرده و بفهمد.
(۲) معرفت فقط در اختیار پیر طریقت است و ما تنها می‌توانیم از او آن را بپرسیم.
(۳) معرفت، اطمینانی جاودانه در درون من است که قابل انتقال به غیر نیست.
(۴) آن است که از لحاظ منطقی هیچ خدشه‌ای بر آن نتوان وارد کرد.

۲۵۹- در کدام گزینه، مثال مطرح شده مربوط به شناخت پایه است؟

- (۱) علی خاطرهٔ تصادف ۵ سالگی‌اش را هنوز به یاد دارد و مدام آن را به یاد می‌آورد.
(۲) مریم با شنیدن صدای انفجار به سمت آن برمی‌گردد، اما با دیدن صحنهٔ حادثه می‌فهمد که کمکی از دستش ساخته نیست.
(۳) احسان معتقد است کلاس‌های تستی‌اش هیچ بار علمی ندارند و ادامه دادن آن‌ها بی‌فایده است.
(۴) مهسا به این دلیل که روحیه‌اش با رشتهٔ حقوق هم‌خوانی نداشت، این رشته را انتخاب نکرد.

۲۶۰- در یک آزمایش ردیابی علامت، در ۱۵ مرحلهٔ آزمایش، جمعاً ۹ علامت به هر آزمودنی ارائه می‌شود. اطلاعات کدام آزمودنی غلط است؟

- (۱) پرویز: ۵ اصابت، ۷ هشدار کاذب و ۳ رد درست
(۲) ساسان: ۹ تصمیم درست و ۶ رد درست
(۳) خسرو: ۹ اصابت، ۵ هشدار کاذب و ۱ رد درست
(۴) مانی: ۸ بار از دست دادن محرک هدف، ۱ اصابت، ۲ هشدار کاذب و ۴ رد درست

بروزترین و برترین
سایت کنکوری کشور

WWW.KONKUR.INFO

Konkur
info