

بروزترین و برترین
سایت کنکوری کشور

WWW.KONKUR.INFO

Konkur
.info



صبح جمعه

۱۴۰۰/۱۰/۳

زمان شروع آزمون عمومی: ۸:۱۵

زمان پایان آزمون عمومی: ۹:۱۵

آزمون ۳ دی ماه ۱۴۰۰

آزمون عمومی گروه آزمایشی دوازدهم انسانی

این قسمت را قبل از شروع آزمون پر کنید	معمولاً دانش آموزان در هر رده‌ی تراز به چند سؤال از هر ۱۰ سؤال پاسخ می‌دهند.					نام درس
	۴۰۰۰	۴۷۵۰	۵۵۰۰	۶۲۵۰	۷۰۰۰	
شما به چند سؤال از هر ۱۰ سؤال پاسخ خواهید داد؟	۱	۲	۳	۵	۶	فارسی
	۱	۲	۳	۴	۶	عربی زبان قرآن
	۱	۳	۵	۷	۸	دین و زندگی
	۱	۲	۳	۵	۶	زبان انگلیسی

نام و نام خانوادگی:	شمارنده:
تعداد سؤال: ۸۰	مدت پاسخ گویی: ۶۰ دقیقه

عنوان مواد امتحانی گروه آزمایشی علوم انسانی، تعداد، شماره سؤال‌ها و مدت پاسخ گویی

ردیف	مواد امتحانی	تعداد سؤال	از شماره	تا شماره	مدت پاسخ گویی (به دقیقه)
۱	فارسی	۲۰	۱	۲۰	۱۵
۲	عربی زبان قرآن	۲۰	۲۱	۴۰	۱۵
۳	دین و زندگی	۲۰	۴۱	۶۰	۱۵
۴	زبان انگلیسی	۲۰	۶۱	۸۰	۱۵

به اینستاگرام تخصصی گروه دوازدهم انسانی به آدرس [Kanoonir_12e](https://www.instagram.com/Kanoonir_12e) و

کانال تلگرامی [@kanoonir_e](https://www.telegram.com/@kanoonir_e) ببینید.

۱۵ دقیقه

فارسی ۳

ادبیات سفر و زندگی

(از پاریز تا پاریس)

درس ۸

صفحه ۵۸ تا صفحه ۶۹

رواق و طاق معیشت چه سربلند و چه پست

گو بدانید که من با غم رویش جفتم

هرگه که سنگ آهی بر طاق آبگون زد

هر رخنه کاید یک‌به‌یک بر طاق ویران آیدت

۱- معنای «طاق» در کدام گزینه متفاوت است؟

(۱) از این رباط دودر چون ضرورت است رحیل

(۲) هیچ شک نیست که این واقعه با طاق افتد

(۳) غلغل فکند روحم در گلشن ملایک

(۴) بگذار زهد بی‌نمک، هل تا فرود آید فلک

۲- در کدام ابیات، متضاد واژه‌های «تداعی، کی و مستعجل» به ترتیب آمده است؟

الف) جز نام نیک و زشت، نماند ز کارها

ب) دفتر عشق سراسر همه خواندیم ولی

ج) شعله آبی که اصلش زمزم است

جز نیکویی مکن که جهان پایدار نیست

آن‌چه در یاد بماندست فراموشی ماست

گر گدا باشد پرستارش جم است

(۴) ب، الف، ج

(۳) الف، ج، ب

(۲) ب، ج، الف

(۱) الف، ب، ج

۳- در کدام گزینه غلط املائی مشهود است؟

(۱) چه نظر ایشان بر یک غایت باشد و آن سعادت قصوی است و توجه ایشان به یک مطلوب بود و آن معاد حقیقی است.

(۲) از این نمط دمدمه و افسون بر ایشان می‌دمید تا با او الف گرفتند و آمن و فارغ پیش‌تر رفتند.

(۳) ای داندۀ هر جایی و شنونده هر شکوایی، ای مجیب هر خواننده و ای غریب هر داننده.

(۴) نیم‌شب برخاست و پوستینی در سر کشید تا کسی او را نشناسد و جمله غلامان و غاشیه‌داران در خواب بودند.

۴- آرایه‌های «جناس، استعاره، تشبیه و حسن تعلیل» به ترتیب، در کدام ابیات یافت می‌شوند؟

الف) صبحدم خرامیده سروقامتم در باغ

ب) کوهکن که یک عمری داشت غصه شیرین

ج) بگذرد اگر در باغ وصف عارضت بینی

د) بویی از سر زلفت گر صبا برد در چین

کاین چنین به گل مانده پای سرو چوبین را

روی او ندید آخر داد جان شیرین را

همچو لاله خونین‌دل ارغوان و نسرين را

جای مشک خون بینی ناف آهوی چین را

(۴) د، ج، الف، ب

(۳) ب، ج، د، الف

(۲) الف، ب، ج، د

(۱) ب، الف، د، ج

۵- در بیت «به هر کویی پری‌رویی به چوگان می‌زند گویی / تو خود گوی زنج داری بساز از زلف چوگانی» به ترتیب چند تشبیه و استعاره وجود دارد؟

(۴) دو، یک

(۳) دو، دو

(۲) سه، سه

(۱) سه، دو

۶- تعداد «ممیز» در کدام ابیات یکسان است؟

(الف) اگر آن شاه بود این نیز شاه است

(ب) از فضولی است تو را دیده بینش پر خار

(ج) یک جهان دل بین که از گیسوی او آویخته

(د) ناتوانی برنیابورد از طلسم حیرتم

(ه) در هوای ابر لازم نیست در مینا شراب

(۱) ج، ه (۲) د، ب

۷- نمودار کدام گزینه درست کشیده نشده است؟

(۱) دو سه سال تحصیل اجباری

(۳) داخل کازیه روی میز

(۲) بردن سیصد تومان پول نقد

(۴) یک پاکت کهنه پول

تفاوت بین که صد فرسنگ راه است
ورنه عالم همه یک دسته گل بی خار است
یک چمن گل بین که در پیراهنی افتاده است
هم چو موج گوهرم یک گام صد فرسنگ بود
می کند هر قطره باران کار صد دریا شراب
(۳) الف، ه (۴) ج، ب

۸- کدام ابیات با مفهوم کلی عبارت زیر تناسب دارد؟

«امسال که به اروپا رفتم گمانم این است که عالمی را دیده‌ام، اما چه استبعادی دارد که عمری باشد و روزی خاطراتی از سفر ماه هم بنویسم! آرزوها پایان ندارد.»

(الف) از ضعفی که تنم هست نهان گشته چنانک

(ب) این آرزویم ببخش و جان بستان

(ج) دخل جهان سفله نگردهد به خرج کم

(د) نیست غیر از رشته طول امل چون عنکبوت

(ه) برنشین ای عمر و منشین ای امید

(۱) الف، ج (۲) ب، ه

۹- مفهوم کدام گزینه با سایر ابیات تناسب ندارد؟

(۱) وجد و سماع صوفی صافی ز خویش نیست

(۲) مشت گلی چه نقش تواند بر آب زد

(۳) ما مانده‌ایم در ته دیوار ورنه کاه

(۴) آن را که مطرب از دل پر جوش خود بود

سال‌ها هست که در آرزوی خویشتنم

تا آرزوی دگر نیندیشم

چندان که می‌برند به خاک آرزو به جاست

آنچه از ما بر در و دیوار می‌ماند به جا

کآشنایی هم‌نشین جستیم نیست

(۳) ج، د (۴) الف، ه

این استخوان به بال هما رقص می‌کند

از زور می‌پیاله ما رقص می‌کند

از اشتیاق کاهربا رقص می‌کند

دایم چو بحر بی‌سروپا رقص می‌کند

۱۰- یکی از مفاهیم مطرح شده در حکایت زیر در کدام گزینه دیده می‌شود؟

«سه مرکب دارم، باز بسته؛ چون نعمتی پدید آید، بر مرکب شکر نشینم و پیش او باز شوم و چون بلایی پدید آید، بر مرکب صبر نشینم و پیش باز روم و چون طاعتی پیدا گردد، بر مرکب اخلاص نشینم و پیش روم.»

(۱) تا توانی صبر کن در هر بلا

(۲) گرت چو نوح نبی صبر هست در غم طوفان

(۳) تا همی بر گل نقاب از خط مشکین آورد

(۴) طریق توست راه شرع و تن در زیر تو مرکب

تا شوی از صبر محبوب خدا

بلا بگردد و کام هزار ساله برآید

مرکب صبر مرا هر لحظه در زین آورد

به مرکب باز استادی؟ چرا مرکب نمی‌رانی؟

فارسی ۲

ستایش / ادبیات تعلیمی /
ادبیات پایداری
درس ۱ تا پایان درس ۵
صفحه ۱۰ تا صفحه ۴۹

۱۱- اگر بخواهیم ابیات زیر را به ترتیب داشتن واژه‌هایی معادل «زبون، مستور، سنگین و سخت» مرتب کنیم، کدام گزینه درست است؟

- الف) بفرمود تا همچنانش به بند
ب) شاه محجوب است و من آگه ز کار
ج) نگه کن که چون کرد بی هیچ حاجب
د) هر که همی خواهد از نخست جهان را
- الف، ج، د، ب (۱)
ب، د، ج، الف (۲)
ج، د، الف، ب (۳)
الف، ب، ج، د (۴)

۱۲- در عبارت زیر چند مورد «تادرستی املایی» رخ داده است؟

«بازرگان باید که تن و خواسته را بر مخاطره نهد و از ناامنی راه باک ندارد و از بهر مردمان غرب نعمت شرق رساند و به مردمان شرق نعمت غرب را و به طمع بیشی، به نسیه معاملت نکند و به طمع اندک‌مایع حتام بیشتر، سرمایه بزرگ‌تر بر باد ندهد و همواره از اسراف و افراط حذر کند و درایت در همه کار لازم شمرد.»

- یک (۱)
دو (۲)
سه (۳)
چهار (۴)

۱۳- انتساب کدام آثار به پدیدآورنده آن‌ها درست نیست؟

- الف) عباس‌میرزا، آغازگری تنها: مجید واعظی
ب) زندان موصل: کامور بخشایش
ج) تحفة الاحرار: سنایی
د) خسرو و شیرین: وحشی بافقی
ه) تاریخ بیهقی: ابوالفضل بیهقی
و) بهارستان: جامی
- الف، ج (۱)
د، ه (۲)
ج، د (۳)
ب، و (۴)

۱۴- توضیح مربوط به واژه یا گروه مشخص شده در کدام بیت درست است؟

- ۱) زین خرقه بود فضیحت من
از پوست بود هلاک روباه (نماد)
- ۲) ز گریه مردم چشمم نشسته درخون است
بین که در طلبت حال مردمان چون است (ایهام)
- ۳) مکن که روز جمالت سرآید ار سعدی
شبی به دست دعا دامن سحر گیرد (اضافه استعاری)
- ۴) بسی شد بر فراز شاخساران
ز مرد همسر یاقوت احمر (استعاره)

۱۵- آرایه‌های مقابل همه ابیات به‌جز بیت گزینه ... درست آمده است.

- ۱) دلی که سوخت به داغ خلیل می‌داند
که آتش دگران است عشق و باغ من است (تشبیه، ایهام تناسب)
- ۲) با سروشان اگر نه خلاقی است در ضمیر
این بیدها ز بهر چه خنجر کشیده‌اند؟ (حسن تعلیل، استعاره)
- ۳) رنگین‌تر از سرشک بود گفت‌وگوی من
از بس شده است گریه گره در گلو مرا (نغمه حروف، حس آمیزی)
- ۴) بر دوش تو تا زلف زره‌پوش تو افتاد
بار دل عالم همه بر دوش تو افتاد (جناس همسان، مجاز)

۱۶- در کدام بیت، فعل مجهول یافت می‌شود؟

- (۱) ز پیکان، تن پیل چون خسته شد
 (۲) از چشمه خورشید جگر سوخته آید
 (۳) شود خواننده از خامه راز زبان
 (۴) شنیده همی داشت اندر نهفت
- یکی لحظه زان تیزی آهسته شد
 هر دیده که لب تشنه دیدار تو باشد
 ازیرا که باشد ورا ترجمان
 بیامد شب تیره با کس نگفت

۱۷- «یکی از کلمات ردیف» در کدام بیت، نقش دستوری «قید» دارد؟

- (۱) عاشقان! با بخت خود شب زنده دارید امشب
 (۲) عود در مجلس دمی خوش می‌زند بی‌هم‌نفس
 (۳) زاهدان! یک دم مجالی چون کنم تدبیر چیست؟
 (۴) گفته‌ای سلمان که سر، ایثار پایش می‌کنم
- زآنکه در عمر خود آن شوریده، بیدار امشب است
 آری، آری، وقت انفاس شکر بار، امشب است
 چون پس از عمری مجال صحبت یار، امشب است
 گر سر ایثار داری وقت ایثار امشب است

۱۸- کدام گزینه به ترتیب، روابط معنایی «تضمن، ترادف، تضاد، تناسب» را در ابیات زیر نشان می‌دهد؟

- (الف) درون چو پاک شود از کدورت اغیار
 (ب) «جامی» از گوش گداطبعان بود گوهر دریغ
 (ج) از باده کهن سخن تازه خوش تر است
 (د) زین سان که ماه عارضش شد آفتاب دیگران
 (ه) بی‌وجه نمی‌گیریم گریه سببی دارد
- تو خواه جامه اطلس بپوش، خواه پلاس
 خاصه این گوهر کز الماس تفکر سفته شد
 پیمان لفظ و معنی رنگین مدام ماست
 هرگز به بخت ما نشد طالع چنین ستاره‌ای
 بر حال دلم گریان حال عجیبی دارد
- (۱) ه، د، الف، ب
 (۲) ب، ج، الف، د
 (۳) ه، ب، د، ج
 (۴) الف، د، ب، ج

۱۹- شخصیت توصیف شده در عبارت زیر در کدام بیت آمده است؟

- «بونصر را بگوی که زرهاست که پدر ما از غزو هندوستان آورده است و بتان زرین شکسته و بگداخته و پاره کرده و حلال تر مال هاست.»
- (۱) او فخر عمیدان جهان دیده کافی
 (۲) ملک زاده مسعود محمود غازی
 (۳) شه لشکرشکن محمود کشورگیر، کز بیمش
 (۴) شاه غازی ناصرالدین آن که آب تیغ او
- وافی به همه دانش و کافی به همه کار
 که بختش جوان باد و یزدانش یاور
 رخ اعدای دین دائم به رنگ زعفران باشد
 از عذار مملکت شوید غبار رنج و گرد

۲۰- مفهوم کدام گزینه با بیت زیر قرابت دارد؟

- «وگر توفیق او یک سو نهد پای»
- (۱) مدد سازد مگر توفیق ارشاد جنون ورنی
 (۲) هر کجا رای چنان باشد و تدبیر چنان
 (۳) تا مگر اختر توفیق فروزان گردد
 (۴) وگر عنایت و توفیق حق نگیرد دست
- نه از تدبیر کار آید نه از رای»
- به تدبیر خرد کی می‌گشاید مشکل عاشق
 نه عجب باشد اگر سنگ سیه گردد زر
 گریه‌ای چند به هر شام و سحر باید کرد
 به دست سعی تو باد است تا نیپمایی

عربی، زبان قرآن ۳

الوجة النافع و الوجه المضر

درس ۲

صفحه ۲۵ تا صفحه ۳۱

عربی، زبان قرآن ۲

مواظب قیمة

درس ۱

صفحه ۱ تا صفحه ۱۶

■ عین الأنسب للجواب عن الترجمة من أو إلى العربية (۲۱ - ۲۸)

۲۱- ﴿ وَ جَادِلْهُمْ بِآلَتِي هِيَ أَحْسَنُ إِنَّ رَبَّكَ هُوَ أَعْلَمُ بِمَنْ ضَلَّ عَنْ سَبِيلِهِ ﴾:

(۱) با روشی با ایشان ستیز کن که نیکوست، همانا پروردگارت نسبت به آن که از راه گمراه شده است آگاهتر است!

(۲) جدل کن با آن‌ها به همان طریقی که بهتر است، همانا که خداوند به حال کسانی که از راه او منحرف شده‌اند داناتر است!

(۳) به شیوه‌ای که نیکوتر است با آنان مجادله کرد، قطعاً پروردگار تو آگاه است به کسی که از راهش گمراه می‌شود!

(۴) با روشی که نیکوتر است با آن‌ها گفت‌وگو کن، بی‌گمان پروردگارت آگاهتر است نسبت به آن که از راهش گمراه گردید!

۲۲- «إِنَّ مَعَابِقَ الشَّامِثِ بِالصَّمْتِ عَمَلٌ قِيمٌ وَ لَا يُرْضِي اللَّهَ شَيْءٌ أَكْثَرَ مِنْهَا!»:

(۱) بی‌گمان مجازات کردن دشنام‌گو به وسیله خاموشی کاری گران‌بهاست و هیچ چیز بیشتر از آن خدا را خشنود نمی‌سازد!

(۲) قطعاً پاسخ دادن به دشنام‌دهنده با سکوت کار ارزشمندی می‌باشد و خداوند با چیزی بیش از آن راضی نمی‌شود!

(۳) همانا پاسخ دادن به ناسزاگو با خاموشی کار با ارزشی می‌باشد و چیزی بیش از آن خدا را راضی نمی‌کند!

(۴) قطعاً کیفر دادن ناسزادهنده به وسیله سکوت کاری ارزشمند است و خدا با هیچ چیز بیشتر از آن خشنود نمی‌شود!

۲۳- «فِي آيَاتِ مِنَ الْقُرْآنِ الْكَرِيمِ لَقَدْ شَبَّهَ صَوْتٌ مَنْ يَرْتَفِعُ صَوْتُهُ بِدُونِ دَلِيلٍ مَنْطِقِيَّ بِصَوْتِ الْحَمِيرِ!»:

(۱) صوت کسی که صدایش را بدون دلیلی منطقی بالا می‌برد، در آیات قرآن کریم به صدای خر تشبیه شده است!

(۲) در آیاتی از قرآن کریم، صدای کسی را که صدایش بدون هیچ دلیل منطقی بالا می‌رود، به صدای خر تشبیه کرده‌اند!

(۳) آیاتی از قرآن کریم صوت شخصی را که صدایش را بدون دلیل منطقی بالا می‌برد، به صدای خران تشبیه کرده است!

(۴) در آیاتی از قرآن کریم صدای کسی که صدایش بدون دلیلی منطقی بالا می‌رود، به صدای خران تشبیه شده است!

۲۴- «يَا تَلْمِذُ، تَعْلَمُ الْعُلُومَ وَ الْفُنُونَ النَّافِعَةَ يُقَدِّمُ لَكَ حَيَاةً طَيِّبَةً وَ يُحَافِظُ عَلَيْكَ فِي الشَّدَائِدِ بِشَكْلِ أَحْسَنِ!»: ای

دانش‌آموز ...

(۱) دانش‌ها و هنرهای سودمند را فراگیر که به تو زندگانی پاکیزه‌ای پیشکش شود و از تو در سختی‌ها به بهترین شکل محافظت گردد!

(۲) یاد دادن دانش‌های سودمند و هنرها زندگانی پاکیزه‌ای را به تو پیشکش می‌کند در حالی که تو را در سختی به شکلی نیکوتر محافظت می‌کند!

(۳) یاد گرفتن دانش‌ها و هنرهای سودمند به تو زندگی پاکیزه‌ای تقدیم می‌کند و از تو در سختی‌ها به گونه‌ای نیکوتر محافظت می‌کند!

(۴) یادگیری دانش‌ها و هنرهای سودمند تو را در زندگی پاکیزه پیش می‌اندازد و در سختی‌ها تو را به شکلی نیکو حفظ و نگهداری می‌کند!

۲۵- «إِنْ تُحَاوِلْ أَنْ تَكْشِفَ أَسْرَارَ النَّاسِ لَفُضِحِهِمْ فَسْتَرْتَكِبُ إِثْمًا لَا يَغْفِرُ إِذْنَ رَاقِبٍ مَا تَفْعَلُ!»:

- ۱) هرگاه تلاش کنی، که رازهای مردم را فاش کنی تا رسوایشان کنی، پس مرتکب گناهی خواهی شد، که بخشیده نخواهد شد، پس مراقب کاری که انجام می‌دهی باش!
- ۲) اگر بکوشی که اسرار مردم را برای رسوا کردن آن‌ها فاش کنی، پس گناهی مرتکب خواهی شد که آمرزیده نمی‌شود، بنابراین مراقب آنچه انجام می‌دهی باش!
- ۳) چنانچه برای رسوایی مردم و بر ملا کردن رازهای آن‌ها تلاش کنی، گناهی نابخشودنی مرتکب می‌شوی، پس مراقب باش که چه انجام می‌دهی!
- ۴) اگر تلاش نمایی که راز مردم را به خاطر رسوایی آن‌ها برملا کنی، مرتکب گناهی نابخشودنی خواهی شد، بنابراین مراقب باش که چه کار می‌کنی!

۲۶- عَيْنُ الْخَطَا:

- ۱) يَكْرَهُ النَّاسُ مُصَادَقَةَ الْمُعْجِبِينَ بِأَنْفُسِهِمْ!: مردم از دوستی کردن با خودپسندان بیزار هستند!
- ۲) كُنُوا أَمْرِينَ بِالْمَعْرُوفِ وَ النَّهْيِينَ عَنِ الْمُنْكَرِ!: امرکننده به کار نیک و نهی‌کننده از کار ناپسند باشید!
- ۳) يُحِبُّ الْوَالِدَانُ رُؤْيَةَ أَوْلَادِهِمَا فِي أَحْسَنِ حَالٍ!: پدر و مادر دوست دارند فرزندانشان را در بهترین حال ببینند!
- ۴) إِقْرَأُوا نَصَائِحَ لِقْمَانَ الْحَكِيمِ لِأَنَّهَا نَمُودَجٌ تَرْبَوِيٌّ!: اندرزهای حکیمانۀ لقمان را بخوانید زیرا آن‌ها نمونه‌هایی تربیتی هستند!

۲۷- عَيْنُ الصَّحِيحِ:

- ۱) اجْعَلِ الَّذِي أَهْدَى إِلَيْكَ عَيْوَبَكَ أَحَمَّ أَصْدِقَائِكَ!: هرکس که عیب‌هایت را به تو هدیه می‌دهد، مهم‌ترین دوستانت قرار بده!
- ۲) سَعَرُ هَذِهِ السَّرَاوِيلِ النَّسَائِيَّةِ أَعْلَى مِنْ أَنْ أَقْدَرَ عَلَى شِرَائِهَا!: قیمت این شلوارهای زنانه بالاتر از آن است که بتوانم آن‌ها را بخرم!
- ۳) عَاقِبِ الْأَحْمَقَ بِالسَّكُوتِ عَنْهُ فَإِنَّهُ خَيْرٌ جَزَاءَ لَهُ!: احمق را با ساکت کردنش مجازات کن، زیرا آن پاداش نیکی برای اوست!
- ۴) دَعُ مَنْ يَسْبُوكَ حَقِيرًا وَ لَا تُعَذِّبْ نَفْسَكَ فِي مَعَاقِبَتِهِ!: شخص حقیری را که به تو دشنام داده است رها کن و خودت را برای مجازاتش عذاب مده!

۲۸- «بِهَيْرِينَ بَرَادِرَانِمْ كَسِيْ اسْتِ كِهْ مَرْدَمْ رَا هِدَايْتِ مِيْ كَنْدِ وَ مِيْ كُوشْدِ از بازدارندگانِ کارهای زشت باشد!»:

- ۱) خَيْرُ إِخْوَانِي مَنْ يَهْتَدِي النَّاسَ وَ يَجْتَهِدُ أَنْ يَكُونَ مِنَ النَّهْيِينَ عَنِ الْمُنْكَرِ!
- ۲) أَفْضَلُ إِخْوَتِي مَنْ يَهْدِي النَّاسَ وَ يَسْعَى أَنْ يَكُونَ مِنَ النَّهْيَةِ عَنِ الْمُنْكَرَاتِ!
- ۳) أَحْسَنُ إِخْوَانِي مَنْ يُهْدِي النَّاسَ وَ يَسْعَى أَنْ يَكُونَ مِنَ النَّهْيِينَ عَنِ أَقْبَحِ الْأَعْمَالِ!
- ۴) خَيْرُ أَخِي مَنْ أَهْدَى النَّاسَ وَ يَجْتَهِدُ أَنْ يَكُونَ مِمَّنْ يَنْهَوْنَ عَنِ الْأَعْمَالِ الْقَبِيحَةِ!

■ ■ اِقْرَأِ النَّصَّ التَّالِيَّ ثُمَّ أَجِبْ عَنِ الْأَسْئَلَةِ (٢٩ - ٣٣) بِمَا يُنَاسِبُ النَّصَّ:

حكّم قائد جيش على رجلٍ بالإعدام بالسيف، فذهب أبوه إلى القائد يلتمس عفوه، فقال القائد سأكتبُ في الورقتين الأولى يعدم و الثانية لا يعدم، و نجعل ابنك يختار ورقة قبل تنفيذ الحكم، فإن كان مظلوماً نجّاه الله، فخرج و هو يعلم أنّ القائد يكره ابنه و الأرجح أنّه سيكتب في الورقتين يعدم.

اجتمع الناس في اليوم الموعد ليروا ماذا سيحدث، لما جاء الرجل إلى ساحة القصاص، قال له القائد و هو يبتسم بخبت: اخترت واحدة! فإختار الرجل واحدة و قال مُبتسماً: اخترت هذه! ثمّ قام ببلعها دون أن يقرأها! غضب القائد و قال: ماذا صنعت؟! فقال الرجل: يا مولاي! اخترت ورقة و أكلتها، أنظر للورقة الأخرى فهي عكسها! فنظر القائد للورقة الباقية فكانت: يعدم! بقليل من التفكير نستطيع صنع أشياء عظيمة، لكن قبل التفكير يجب أن نعلم لكلّ داء دواء!

٢٩- عَيْنُ الْخَطَأِ حَسَبَ النَّصِّ:

- (١) إنّ الابن نجا من الإعدام في نهاية القصة!
(٢) قام الرجل المحكوم بالإعدام بأكل الورقتين!
(٣) كان الرجل يعلم أنّ ذلك القائد لا يصدق في قوله!
(٤) إنّ النَّاسَ كانوا مُشاهدين لما حضر الرجل في الساحة!

٣٠- « الإنسان الذي يعلم أنّ لكلّ داء دواء »؛ عَيْنُ الْخَطَأِ:

- (١) ليس قادراً على أن يصنع شيئاً عظيماً!
(٢) لا يسمح للحياة و آلامها أن تتغلّب عليه!
(٣) يستطيع أن يفكر في الأمر و ينتفع بالتفكير!
(٤) يُواجه الصّعاب و المخاطر بقلب مملوء بالأمل!

٣١- عَيْنُ الْأَقْرَبِ مِنْ مَفْهُومِ النَّصِّ:

- (١) لا أحد يبدأ طريقه من القمة!
(٢) في قلب كلّ شتاء ربيعٌ نابض!
(٣) إنّ الدنيا ليست بإرادتنا بل بإرادة الله!
(٤) لا تُعامل النَّاسَ بالمثل فتُصبح مثلاً لهم!

■ ■ عَيْنُ الْخَطَأِ فِي الْإِعْرَابِ وَ التَّحْلِيلِ الصَّرْفِيِّ (٣٢ و ٣٣)

٣٢- «الأخرى»:

- (١) اسم - مفرد مؤنث - معرفة / صفة أو نعت
(٢) اسم تفضيل و حروفه الأصليّة: ء خ ر، مذكّره: آخر / صفة للموصوف
(٣) مؤنث - مصدر، له ثلاثة حروف أصليّة (ء خ ر) و حرف زائد واحد / صفة
(٤) اسم (على وزن: فُعلَى) - مفرد (الجمع: الأخریات) - معرفة / صفة و موصوفه: الورقة

٣٣- «يبتسم»:

- (١) مضارع (معناه يدلّ على الاستمرار في الماضي) / فعل و الجملة فعلية ، و خبر
(٢) للمذكّر - له ثلاثة حروف أصليّة: ب س م و حرفان زائدان (= مزيد ثلاثي) / فعل و فاعل
(٣) صيغته للمفرد المذكّر الغائب - مصدره: « تَبَسَّمَ » - معلوم / فعل و فاعل؛ الجملة فعلية و خبر للمبتدأ
(٤) فعلٌ بمعنى الماضي الاستمراريّ - ماضيه: ابتسم على وزن « افتعل » / جملة فعلية؛ خبر، و مبتدؤه: هو

■ عَيْنُ الْمُنَاسِبِ لِلْجَوَابِ عَنِ الْأَسْئَلَةِ التَّالِيَةِ (٣٤ - ٤٠)

٣٤- عَيْنُ الْخَطَأِ فِي ضَبْطِ الْحَرَكَاتِ:

- (١) الْأَبَاءُ وَ الْأُمَهَاتُ يُرْشِدُونَ أَوْلَادَهُمْ بِالْمُطَالَعَةِ وَ الصَّبْرِ عَلَى الْمَشَاكِلِ!
- (٢) لَا تُصَعَّرُ خَدَّكَ وَ لَا تَرْفَعُ صَوْتَكَ دُونَ دَلِيلٍ إِنْ أَنْكَرَ الْأَصْوَاتِ لَصَوْتِ الْحَمِيرِ!
- (٣) التَّوَاضُّعُ أَمَامَ الْأَسَاتِدَةِ مِنَ الْأُمُورِ الْمُهِمَّةِ فَإِنَّ اللَّهَ لَا يُحِبُّ مَنْ كَانَ مُعْجَباً بِنَفْسِهِ!
- (٤) أَكَابَرْنَا قَدَمًا مَوَاعِظَ قِيَمَةً لَنَا وَ عَلَّمُونَا أَنَّ الْمُسْتَبِدَّ الْجَبَّارَ لَا تَعْمُرُ الْحِكْمُ فِي قَلْبِهِ!

٣٥- عَيْنُ الْخَطَأِ فِي التَّعْرِيفِ:

- (١) الْمِيزَانُ: الْأَلَّةُ الَّتِي نَسْتَعْمِدُهَا لِنَعْرِفَ مِقْدَارَ وَزْنِ الْأَشْيَاءِ!
- (٢) الْجَبَّارُ: الشَّخْصُ الَّذِي لَا يَرَى لِنَفْسِهِ عَلَى أَحَدٍ حَقًّا!
- (٣) الْحَمِيرُ: هِيَ مِنَ الْحَيَوَانَاتِ الَّتِي يَرْكَبُهَا الْإِنْسَانُ!
- (٤) الزَّمِيلُ: الَّذِي يَعْمَلُ أَوْ يَدْرُسُ مَعَنَا فِي مَكَانٍ وَاحِدٍ!

٣٦- عَيْنُ الْخَطَأِ عَنِ الْمَفْرَدَاتِ:

- (١) الصَّبْرُ عَلَى الْمَشَاكِلِ وَ الشَّدَائِدِ مِنَ عَزْمِ الْأُمُورِ! (مفرد) ← مشكل، تشديد
- (٢) أَرَادَ قَنْبِرٌ أَنْ يُشَكِّلَ فَرِيقًا لِلْحَوَارِ النَّقَّافِي! (مصدر) ← إرادة، تشكيل
- (٣) صَارَ مَبْلَغُ السَّرْوَالِ وَ الْقَمِيصِ مِئَةً وَ عَشْرِينَ رِيَالًا! (جمع) ← مبالغ، ريالات
- (٤) اشْتَرَيْتُ أُمَّيَ فِسَاتَيْنِ جَمِيلَةٍ بِأَسْعَارٍ رَخِيصَةٍ! (متضاد) ← باعت، غالية

٣٧- عَيْنُ كَلِمَةِ «خَيْرٍ» لَيْسَتْ اسْمُ التَّفْضِيلِ:

- (١) لِلنَّاسِ خَيْرٌ فِي اتِّبَاعِ الْحَقِّ وَ الْإِبْتِعَادِ عَنِ الْبَاطِلِ!
- (٢) خَيْرُ أَصْدِقَائِكَ مَنْ يُهْدِي إِلَيْكَ عَيْوَبَكَ!
- (٣) إِنَّ الْمَكَاتِبَ هِيَ خَيْرٌ مَكَانٍ لِمُطَالَعَةِ الْكُتُبِ!
- (٤) إِنَّ الْعَيْشَ وَحِيدًا خَيْرٌ مِنْ مَجَالِسَةِ جَلِيسِ السُّوءِ!

٣٨- عَيْنُ «أَفْعَلٍ» جَاءَ لِبَيَانِ التَّفْضِيلِ:

- (١) مَا أَسْخَطَ الشَّيْطَانَ شَيْءٌ بِمَثَلِ الصَّمْتِ!
- (٢) مَا أَجْمَلَ عِلْمًا يَنْتَفِعُ بِهِ الْفُقَرَاءُ مِنَ النَّاسِ!
- (٣) اللَّوْنُ الْأَحْمَرُ مِنْ أَحَبِّ الْأَلْوَانِ عِنْدَ الشَّبَابِ!
- (٤) مَنْ أَحْسَنَ إِلَى الْفُقَرَاءِ يَجِدُ ثَمْرَتَهُ عِنْدَ اللَّهِ!

٣٩- عَيْنُ عِبَارَةٍ جَاءَ فِيهَا اسْمُ التَّفْضِيلِ:

- (١) أَثْمَرْتُ مَحَاوَلَاتِنَا فِي سَبِيلِ النِّقْدِ نَتَائِجَ مُفِيدَةٍ!
- (٢) أَهْدَى وَالِدِي إِلَى أُمَّيَ سَوَارًا لِفَرَحِهَا!
- (٣) أَنْفَعُ الْآخِرِينَ عِنْدَمَا يَحْتَاجُونَ إِلَى الْمُسَاعَدَةِ!
- (٤) أَحْسَنُ الْحُكَّامِ مَنْ يَحْكُمُ بَيْنَ النَّاسِ بِالْعَدَالَةِ!

٤٠- عَيْنُ مَا فِيهِ الْحَالُ:

- (١) يَارِبِ بِفَضْلِكَ أَعْطِنِي مِنْ عِنْدِكَ فَرِحًا لَا أَنْسَى ذِكْرَكَ!
- (٢) وَقَعَ نَظْرُ الْفَرْدِ إِلَى عُنْوَانِ الصَّحِيفَةِ فَأَصْبَحَ بِرُؤْيَتِهِ حَزِينًا!
- (٣) وَاجِهَتْ فِي الْمَرِّ طَالِبًا غَارِقًا فِي أَفْكَارِهِ وَ سَأَلْتُهُ عَنْ مَشْكِلِهِ!
- (٤) وَاصِلُ نَوْبِلِ عَمَلِهِ دُؤُوبًا بَعْدَ مَا قُتِلَ أَخُوهُ فِي الْمَخْتَبَرِ!

دین و زندگی ۳

دانش آموزان اقلیت‌های مذهبی، شما می‌توانید سؤال‌های معارف مربوط به خود را از مسئولین حوزه دریافت کنید.

۱۵ دقیقه

سنت‌های خداوند در

زندگی

درس ۶

صفحه ۶۳ تا صفحه ۷۶

۴۱- با تدبیر در حدیث علوی، عامل هر یک از موارد زیر به ترتیب چیست و این عوامل با کدام سنت الهی ارتباط مفهومی

دارد؟

- غرور

- خودشیفتگی

(۱) پرده پوشی خداوند - ستایش مردم - تأثیر اعمال انسان در زندگی او

(۲) پرده پوشی خداوند - ستایش مردم - املاء و استدراج

(۳) ستایش مردم - پرده پوشی خداوند - املاء و استدراج

(۴) ستایش مردم - پرده پوشی خداوند - تأثیر اعمال انسان در زندگی او

۴۲- چند مورد از عبارات زیر، از فواید شناخت قوانین حاکم بر زندگی انسان‌هاست؟

- آشنایی با نشانه‌های الهی

- تصحیح نگرش انسان

- ممتاز ساختن دیدگاه

- اصلاح روابط با دیگران

- به ظهور رساندن استعدادها

(۱) ۲

(۲) ۱

(۳) ۴

(۴) ۳

۴۳- هریک از موارد زیر در ارتباط با کدام یک از سنت‌های الهی است؟

(الف) استواری تدبیر خدا

(ب) نصرت و هدایت الهی به دنبال تلاش

(ج) محبت واسعة الهی برای همه افراد

(۱) ابتلاء - امداد خاص - سبقت رحمت بر غضب

(۲) استدراج - امداد خاص - امداد عام

(۳) ابتلاء - توفیق - سبقت رحمت بر غضب

(۴) استدراج - امداد عام - توفیق

۴۴- حفظ آبروی بندگان عصیان‌گر و پذیرش عبادت اندک را می‌توان از کدام آیه شریفه دریافت کرد؟

(۱) «اگر مردم شهری ایمان آورده و تقوا پیشه می‌کردند قطعاً برایشان برکاتی از آسمان و زمین می‌گشودیم.»

(۲) «کسانی که در راه ما جهاد کنند حتماً آنان را به راه‌های خود هدایت می‌کنیم.»

(۳) «قطعاً ما شما را با شر و خیر می‌آزماییم و به سوی ما بازگردانده می‌شوید.»

(۴) «پروردگار شما، رحمت را بر خود واجب کرده است.»

۴۵- آیات «... و لکن کذبوا فاخذناهم بما كانوا یکسبون» و «الذین کذبوا بآیاتنا ...» به ترتیب ناظر بر کدام یک از سنت‌های الهی است؟

(۱) تأثیر اعمال انسان در زندگی او - تأثیر اعمال انسان در زندگی او

(۲) سبقت رحمت بر غضب - املاء و استدراج

(۳) سبقت رحمت بر غضب - تأثیر اعمال انسان در زندگی او

(۴) تأثیر اعمال انسان در زندگی او - املاء و استدراج

۴۶- از این فرموده امام صادق (ع): «إنما المؤمن بمنزلة كفة الميزان كلما زيد في إيمانه زيد في بلائه» می‌توان برای تفسیر کدام آیه شریفه بهره برد؟

(۱) «من جاء بالحسنة فله عشر أمثالها و من جاء بالسيئة ...»

(۲) «كلأ نمذ هؤلاء و هؤلاء من عطاء ربك و ما كان...»

(۳) «أحسب الناس ان يتركوا ان يقولوا آمنا و...»

(۴) «والذین جاهدوا فینا لنهیدینهم سبلنا و ان الله لمع المحسنین»

۴۷- اگر بگوییم: «ممکن است دو نفر مطلبی را از معصومی بشنوند، در یک نفر اثر کفر و لجاجت و در نفر دیگر اثر ایمانی داشته باشد»، با مفهوم کدام عبارت شریفه در هم‌آوایی معنایی است؟

(۱) «من جاء بالسيئة فلا يجزى الا مثلها»

(۲) «والذین جاهدوا فینا لنهیدینهم سبلنا ...»

(۳) «أحسب الناس ان يتركوا ان يقولوا آمنا و...»

(۴) «ولكن كذبوا فاخذناهم بما كانوا يكسبون»

۴۸- مطابق آیه شریفه «أحسب الناس ان يتركوا ...» پندار نادرست مردم بعد از اعلام ایمان چیست و سنت بیان شده در این آیه چه پیامدی به دنبال

دارد؟

(۱) «نبلوکم بالشر و الخیر» - شناخته شدن هویت انسان

(۲) «لا یفتنون» - شناخته شدن هویت انسان

(۳) «نبلوکم بالشر و الخیر» - رحمت و واسعة الهی به همه افراد

(۴) «لا یفتنون» - رحمت و واسعة الهی به همه افراد

۴۹- خداوند متعال با نیکوکار و گناهکار چگونه رفتار می‌کند و آنجا که می‌گوییم: «ظلم از جانب خدا نیست بلکه از جانب خود بشر است» مفهوم کدام

آیه شریفه را مورد نظر قرار داده‌ایم؟

(۱) لطف و مهربانی - «أحسب الناس ان يتركوا ان يقولوا آمنا و...»

(۲) فضل و رحمت - «من جاء بالسيئة فلا يجزى الا مثلها...»

(۳) لطف و مهربانی - «من جاء بالسيئة فلا يجزى الا مثلها...»

(۴) فضل و رحمت - «أحسب الناس ان يتركوا ان يقولوا آمنا و...»

۵۰- اگر یکی از قانونمندی‌های این جهان را این‌گونه توصیف کنیم که: «نعمت‌ها به واسطه خود انسان به صورت بلای الهی جلوه‌گر می‌شود»، راه فهم

کدام سنت الهی را هموار ساخته‌ایم و مواد امتحانی خداوند برای آزمودن انسان‌ها کدام است؟

(۱) ابتلاء و امتحان - «بما كانوا يكسبون»

(۲) املاء و استدراج - «بما كانوا يكسبون»

(۳) املاء و استدراج - «بالشر و الخیر»

(۴) ابتلاء و امتحان - «بالشر و الخیر»

دین و زندگی ۲

هدایت الهی، تداوم هدایت،
آخرین پیامبر، معجزه جاویدان
درس ۱ تا پایان درس ۴
صفحه ۱ تا صفحه ۵۰

۵۱- فراتر رفتن انسان از سطح زندگی روزمره و اندیشه کردن در افق بالاتر، چه نتیجه‌ای را برای او در برخواهد داشت و از دست دادن عمر مرهون چیست؟

- (۱) سعادت او را تضمین می‌کند. - اگر انسان نداند که چه آینده‌ای پس از مرگ در انتظار اوست.
- (۲) سعادت او را تضمین می‌کند. - اگر انسان هدف حقیقی خود را نشناسد یا دچار خطا شود.
- (۳) با نیازهای مهم‌تر روبه‌رو می‌شود. - اگر انسان هدف حقیقی خود را نشناسد یا دچار خطا شود.
- (۴) با نیازهای مهم‌تر روبه‌رو می‌شود. - اگر انسان نداند که چه آینده‌ای پس از مرگ در انتظار اوست.

۵۲- امام سجاد (ع) از خداوند استدعا دارد که ایام زندگانی‌اش به چه امری اختصاص یابد و به کدام نیاز برتر انسان توجه می‌نماید؟

- (۱) تعقل در پیام الهی - درک آینده خویشتن
- (۲) تعقل در پیام الهی - شناخت هدف زندگی
- (۳) آن‌چه برایش آفریده شده - شناخت هدف زندگی
- (۴) آن‌چه برایش آفریده شده - درک آینده خویشتن

۵۳- در بیان امام کاظم (ع) دلیل ارسال پیامبران بر انسان کدام موضوع است و چه چیزی موجب بالا رفتن رتبه انسان در دنیا و آخرت می‌شود؟

- (۱) نداشتن بهانه و دستاویز - قدرت اختیار و انتخاب انسان
- (۲) تعقل بندگان در پیام الهی - قدرت اختیار و انتخاب انسان
- (۳) نداشتن بهانه و دستاویز - کامل‌تر بودن عقل
- (۴) تعقل بندگان در پیام الهی - کامل‌تر بودن عقل

۵۴- لازمه ماندگاری یک پیام و لازمه ماندگاری همیشگی یک دین به ترتیب چیست؟

- (۱) پایبندی به اصول و ارزش‌های الهی - آمادگی جامعه بشری و رشد تدریجی سطح فکر جوامع
- (۲) تبلیغ دائمی و مستمر - آمادگی جامعه بشری و رشد تدریجی سطح فکر جوامع
- (۳) پایبندی به اصول و ارزش‌های الهی - پاسخ‌گویی به همه سؤال‌ها و نیازهای انسان در همه مکان‌ها و زمان‌ها
- (۴) تبلیغ دائمی و مستمر - پاسخ‌گویی به همه سؤال‌ها و نیازهای انسان در همه مکان‌ها و زمان‌ها

۵۵- ریشه دواندن کرامت‌های اخلاقی میان انسان‌ها، مرهون کدام خصلت‌های انبیاست؟

- (۱) بیان متناسب با زمان و سطح آگاهی مردم و نیازهای هر دوره
- (۲) فضیلت دوستی آنان مانند علاقه به عدالت و خیرخواهی
- (۳) ایمان استوار و تلاش بی‌مانند و تحمل سختی‌ها
- (۴) تلاش بسیار زیاد در ارتقای تدریجی فهم و اندیشه مردم

۵۶- هر یک از عبارات زیر با کدام یک از عوامل تجدید نبوت و یا ختم نبوت ارتباط دارد؟

- آغاز نهضت علمی و فرهنگی بزرگ در کشورهای ایران و عراق و مصر و شام
- «لا ضرر و لا ضرار فی الاسلام»

- بازتاب عدم توسعه کتابت و پایین بودن سطح فرهنگ

- (۱) آمادگی جامعه بشری برای دریافت برنامه کامل زندگی - وجود قوانین تنظیم کننده - رشد تدریجی سطح فکر مردم
- (۲) آمادگی جامعه بشری برای دریافت برنامه کامل زندگی - پویایی و روزآمد بودن دین اسلام - تحریف تعلیمات پیامبران پیشین
- (۳) استمرار و پیوستگی همه پیامبران در طول تاریخ - پویایی و روزآمد بودن دین اسلام - رشد تدریجی سطح فکر مردم
- (۴) استمرار و پیوستگی همه پیامبران در طول تاریخ - وجود قوانین تنظیم کننده - تحریف تعلیمات پیامبران پیشین

۵۷- براساس آیات قرآن کریم، محفوظ ماندن از خسران و زیان را می توان شامل چه کسانی دانست؟

- (۱) «و من یتخذ غیرالاسلام دیناً...»
- (۲) «الا الذین آمنوا و عملوا الصالحات و...»
- (۳) «رسلاً مبشرین و منذرین لئلا...»
- (۴) «افلا یتدبرون القرآن و...»

۵۸- سخن از «همه موضوعات و مسائل مهم و حیاتی در هدایت به سوی کمال» و سخن از «موضوعاتی چون معنویت و حقوق برابر انسانها» به ترتیب به

کدام یک از ویژگی های اعجاز محتوایی قرآن اشاره دارد؟

- (۱) انسجام درونی در عین نزول تدریجی - جامعیت و همه جانبه بودن
- (۲) انسجام درونی در عین نزول تدریجی - تأثیرناپذیری از عقاید دوران جاهلیت
- (۳) جامعیت و همه جانبه بودن - جامعیت و همه جانبه بودن
- (۴) جامعیت و همه جانبه بودن - تأثیرناپذیری از عقاید دوران جاهلیت

۵۹- خداوند در کتاب زندگی بشر، شرط برخورداری از حیات برتر و پاک را چه چیزی ذکر کرده است و کدام عبارت شریفه بیانگر عامل حیات بخش روح

بشر و سیراب کننده آن است؟

- (۱) تقوا - «استجیبوا لله و للرسول اذا دعاکم...»
- (۲) ایمان - «و جعلنا من الماء کل شیء حی»
- (۳) تقوا - «و جعلنا من الماء کل شیء حی»
- (۴) ایمان - «استجیبوا لله و للرسول اذا دعاکم...»

۶۰- کلمه «ذللول» در قرآن اشاره به کدام جنبه اعجاز کتاب آسمانی ما دارد و در صورتی که حضرت ختمی مرتبت (ص)، قبل از نزول قرآن چیزی

خوانده یا نوشته بود، چه نتیجه ای حاصل می شد؟

- (۱) انسجام درونی در عین نزول تدریجی - «لوجدوا فیہ اختلافا کثیرا»
- (۲) ذکر نکات علمی بی سابقه - «لوجدوا فیہ اختلافا کثیرا»
- (۳) انسجام درونی در عین نزول تدریجی - «اذا لارتاب المیطلون»
- (۴) ذکر نکات علمی بی سابقه - «اذا لارتاب المیطلون»

زبان انگلیسی ۲ و ۳

دانش‌آموزان گرامی در صورتی که شما زبان غیرانگلیسی (فرانسه یا آلمانی) آزمون می‌دهید، سؤال‌های مربوط به خود را (در صورت حضوری بودن) از مسئولین حوزه و در صورت غیر حضوری بودن از سایت کانون دریافت کنید.

۱۵ دقیقه

زبان انگلیسی ۳
Look it Up!

درس ۲

صفحة ۴۳ تا صفحه ۵۹

زبان انگلیسی ۲

Understanding People

درس ۱

صفحة ۱۵ تا صفحه ۳۶

PART A: Grammar and Vocabulary

Directions: Choose the word or phrase (1), (2), (3), or (4) that best completes each sentence. Then mark the correct choice on your answer sheet.

61-I know that the youngest man in the company, ... money problems in his life, has decided to buy a new car.

- | | |
|------------------|---------------------|
| 1) which has few | 2) who has little |
| 3) who has few | 4) which has little |

62- ... information on this page, so if you do not understand anything, please do contact us for further advice.

- | | |
|----------------------|-----------------------|
| 1) There is a lot of | 2) That there is much |
| 3) There are lots of | 4) Those are many |

63-According to the International Coffee Organization, a total of 169.6 ... of coffee were produced worldwide in 2020.

- | | |
|-------------------------------|-----------------------------|
| 1) million 60-kilogram bags | 2) millions 60-kilogram bag |
| 3) millions 60-kilograms bags | 4) million 60-kilograms bag |

64-The new app has been ... designed with privacy in mind and only keeps a record of the number of contacts, not any location or other personal data.

- | | | | |
|-------------|-----------------|-------------|------------|
| 1) mentally | 2) specifically | 3) fluently | 4) morally |
|-------------|-----------------|-------------|------------|

65-A dictionary is published to help language learners, and its level ... according to the needs of the users.

- | | | | |
|-------------|-----------|----------|-----------|
| 1) arranges | 2) exists | 3) meets | 4) varies |
|-------------|-----------|----------|-----------|

66-No ... how much you protect your children, they will still make mistakes when they have to make decisions.

- | | | | |
|-----------|--------|----------|-----------|
| 1) wonder | 2) way | 3) means | 4) matter |
|-----------|--------|----------|-----------|

67-We are trying to ... a list of suitable people for the job. We collect all the names from our different agencies and, then, interview them to choose the best one.

- | | | | |
|------------|------------|----------|------------|
| 1) magnify | 2) compile | 3) guide | 4) contain |
|------------|------------|----------|------------|

68-The company is very ... and open to suggestions, so if you want them to start making a particular style of clothes in your size, feel free to let them know and be assured they will consider it.

- | | | | |
|------------------|----------------|--------------|---------------------|
| 1) communicative | 2) complicated | 3) essential | 4) incomprehensible |
|------------------|----------------|--------------|---------------------|

PART B: Cloze Test

Directions: Read the following passage and decide which choice (1), (2), (3), or (4) best fits each space. Then mark the correct choice on your answer sheet.

In English we don't "make" our homework, we "do" our homework. We don't "do" a mistake; we "make" a mistake. These are examples of collocations. Collocations are ...(69)... of words which usually go together. Collocations are ...(70)... of two or more words that are almost always used together to create a specific meaning. There are different kinds of collocations in English. Strong collocations are word pairings ...(71)... expected to come together, such as combinations with "make" and "do". Collocations just sound "right" to ...(72)... English speakers who use them all the time. Learning collocations will make your English sound more natural. It sounds very strange to native speakers to hear "make a shower" instead of "take or have a shower".

- | | | | |
|--------------------|-----------------|--------------|------------------|
| 69- 1) regions | 2) combinations | 3) symbols | 4) introductions |
| 70- 1) jumped into | 2) figured out | 3) stood for | 4) made up |
| 71- 1) that are | 2) which they | 3) that | 4) are |
| 72- 1) familiar | 2) popular | 3) native | 4) honest |

PART C: Reading Comprehension

Directions: Read the following passages and answer the questions by choosing the best choice (1), (2), (3), or (4). Then mark the correct choice on your answer sheet.

PASSEGE 1:

Why don't our schools offer more after-school activities for students? Schools have lots of facilities to provide more opportunities for students to participate in healthy and meaningful activities. They would help keep students involved in healthy physical activities. Unfortunately, children do not have enough free activities available to them.

Schools don't need to spend money to accomplish this proposal. The money has already been invested. The sport fields and the gymnasiums in the schools should be put to good use. These facilities are not being used to their full potential. Schools could easily offer activities such as basketball, volleyball, football, and other sport activities.

They could charge a nominal fee for students so that they could pay for it. The funds would go to providing a supervisor or coach. Parent volunteers could be recruited. This proposal would not only help the children in getting their much-needed exercise, but it would also give the school a more positive image in the community.

73- Based on the information in the passage, which of the following statements is TRUE?

- 1) Children nowadays are more interested in after-school activities than before.
- 2) Using the school playing fields and facilities can provide the children with more activities.
- 3) The number of students is out of proportion to the sport fields available in schools.
- 4) Students will be professional athletes by taking part in after-school activities.

74- According to the passage, schools can offer after-school activities since

- 1) students are not provided with enough safe sport places
- 2) some parents cannot afford the costs of private sport clubs
- 3) playing fields and gymnasiums have already been built
- 4) students can spend more time learning the basics during school

75- The underlined word "nominal" in the third paragraph is closest in meaning to

- 1) small
- 2) extra
- 3) calm
- 4) large

76- The passage has been primarily written to

- 1) discuss a new finding
- 2) compare two different attitudes
- 3) describe an event
- 4) make a suggestion

PASSEGE 2:

The climate of the Earth is always changing. In the past, the change was the result of natural causes. Nowadays, however, the term “climate change” is generally used when referring to changes in our climate which have been identified since the early part of the twentieth century. The changes we’ve seen over recent years and those which are predicted to occur over the next 100 years are thought by many to be largely a result of human behavior rather than due to natural changes in the atmosphere.

The greenhouse effect is very important when we talk about climate change, as it relates to the gases which keep the Earth warm. Although the greenhouse effect is a naturally occurring phenomenon, it is believed that the effect could be intensified by human activity and the emission of gases into the atmosphere. It is the extra greenhouse gases that humans have released which are thought to pose the strongest threat. Certain researchers, such as Dr. Michael Crawley, argue that even though this natural phenomenon does exist, there is no doubt that human activity has worsened its effect; this is evident when comparing data regarding the Earth’s temperature in the last one hundred years with the one hundred years prior to that. Some scientists, however, dispute this as Dr. Ray Ellis suggests that human activity may be contributing a small amount to climate change, but this increase in temperature is an unavoidable fact based on the research data they have gathered.

77- What is the author’s main purpose in the passage?

- 1) To explain how natural changes in the atmosphere are increasingly influencing the climate and the Earth’s temperature
- 2) To show that carbon dioxide and other heat-trapping gases are not the main causes of climate change
- 3) To provide some interesting solutions to an alarming issue caused by a naturally occurring phenomenon
- 4) To introduce the environmental problem of climate change and some of the existing theories about its causes

78- From the context of the passage, we can understand that to dispute an idea is to

- 1) suggest it as a solution
- 2) call it into question
- 3) discover its origin
- 4) support it using another idea

79- Why has the author quoted Dr. Crawley and Dr. Ellis in the passage?

- 1) To show the readers that all scientists agree that climate change can be avoided
- 2) To illustrate some of the global effects of climate change
- 3) To present two opposing views on the same subject
- 4) To take the attention away from the problem of climate change

80- According to the passage, which of the following statements is TRUE?

- 1) Most people believe that the changes in our climate are due to natural changes in the environment.
- 2) It is predicted that the climate of the Earth will continue to change for years to come.
- 3) Based on extensive research, the greenhouse effect does not actually exist.
- 4) The emission of gases into the atmosphere leaves the greenhouse effect unchanged.



صبح جمعه

۱۴۰۰/۱۰/۳

زمان شروع آزمون اختصاصی: ۹:۱۵

زمان پایان آزمون اختصاصی: ۱۱:۴۵

آزمون ۳ دی ماه ۱۴۰۰

آزمون اختصاصی گروه آزمایشی دوازدهم انسانی

نام درس	معمولاً دانش‌آموزان در هر رده‌ی تراز ی به چند سؤال از هر ۱۰ سؤال پاسخ می‌دهند.					این قسمت را قبل از شروع آزمون پر کنید شما به چند سؤال از هر ۱۰ سؤال پاسخ خواهید داد؟
	۴۰۰۰	۴۷۵۰	۵۵۰۰	۶۲۵۰	۷۰۰۰	
ریاضی	۱	۲	۳	۴	۶	
اقتصاد	۱	۲	۴	۵	۷	
علوم و فنون ادبی	۱	۲	۳	۵	۶	
عربی زبان قرآن	۱	۲	۳	۵	۷	
تاریخ	۱	۲	۴	۶	۷	
جغرافیا	۱	۲	۴	۵	۷	
جامعه‌شناسی	۱	۲	۵	۷	۸	
منطق و فلسفه	۱	۲	۳	۴	۶	
روان‌شناسی	۱	۲	۴	۵	۷	

شمارنده:	نام و نام خانوادگی:
مدت پاسخ‌گویی: ۱۵۰ دقیقه	تعداد سؤال: ۱۷۰

عنوان مواد امتحانی گروه آزمایشی علوم انسانی، تعداد، شماره سؤال‌ها و مدت پاسخ‌گویی

ردیف	مواد امتحانی	تعداد سؤال	از شماره	تا شماره	مدت پاسخ‌گویی (به دقیقه)
۱	ریاضی و آمار (۳)	۱۰	۸۱	۹۰	۲۰
	ریاضی و آمار (۲)	۱۰	۹۱	۱۰۰	
۳	اقتصاد	۱۰	۱۰۱	۱۱۰	۱۰
۴	علوم و فنون ادبی (۳)	۱۰	۱۱۱	۱۲۰	۱۰
۵	علوم و فنون ادبی (۲)	۱۰	۱۲۱	۱۳۰	۲۰
	علوم و فنون ادبی (۲) - سؤال‌های آشنا	۱۰	۱۳۱	۱۴۰	
۷	عربی، زبان قرآن (۳) و (۲)	۱۰	۱۴۱	۱۵۰	۱۰
۸	تاریخ (۳)	۱۰	۱۵۱	۱۶۰	۲۰
	جغرافیا (۳)	۱۰	۱۶۱	۱۷۰	
	تاریخ (۱)	۱۰	۱۷۱	۱۸۰	
	جغرافیای ایران	۱۰	۱۸۱	۱۹۰	
۱۲	جامعه‌شناسی (۳)	۱۰	۱۹۱	۲۰۰	۱۰
۱۳	جامعه‌شناسی (۲)	۱۰	۲۰۱	۲۱۰	۱۰
۱۴	فلسفه دوازدهم	۱۰	۲۱۱	۲۲۰	۱۰
۱۵	منطق	۱۰	۲۲۱	۲۳۰	۱۰
۱۶	فلسفه یازدهم	۱۰	۲۳۱	۲۴۰	۱۰
۱۷	روان‌شناسی	۱۰	۲۴۱	۲۵۰	۱۰

ریاضی و آمار (۳)

پاسخ‌گویی به سؤال‌های این درس برای همه دانش‌آموزان اجباری است.
وقت پیشنهادی (مجموع دروس ریاضی): ۲۰ دقیقه

الگوهای خطی
(مدل‌سازی و دنباله)
صفحه‌های ۴۵ تا ۵۵

۸۱- دامنه تابع مدل ریاضی در چند مورد زیر، زیرمجموعه اعداد طبیعی است؟

الف) سرعت لحظه‌ای یک اتومبیل در حال حرکت

ب) تعداد گل زده تیم ملی در دوره‌های مختلف جام جهانی

پ) تعداد لامپ‌های تولیدی یک کارخانه در هر روز از یک ماه

ت) میزان لیتر بنزین فروخته‌شده یک پمپ بنزین در هر یک ساعت از یک شبانه‌روز

۴ (۴)

۳ (۳)

۲ (۲)

۱ (۱)

۸۲- با توجه به الگوی روبه‌رو، رابطه بازگشتی الگوی مثلث خیام کدام است؟

(۱) $a_1 = 1, a_{n+1} = a_n + 2n$

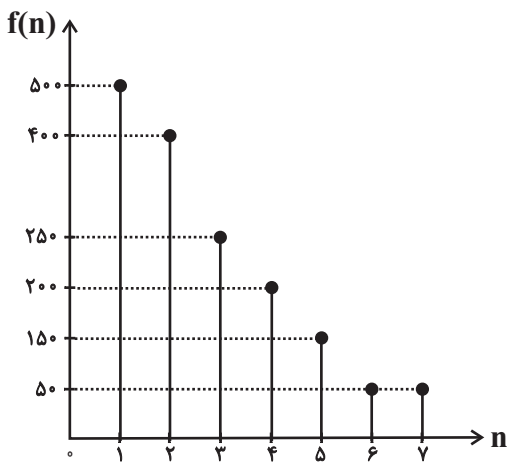
(۲) $a_1 = 1, a_{n+1} = 2a_n$

(۳) $a_1 = 1, a_{n+1} = a_n + n$

(۴) $a_1 = 1, a_{n+1} = 2a_n + \frac{n}{2}$

$$\begin{array}{cccc} & & & 1 \\ & & & \rightarrow a_1 = 1 \\ & & 1 & \\ & 1 & & \rightarrow a_2 = 1+1 \\ & & 2 & \\ & 1 & & \rightarrow a_3 = 1+2+1 \\ & & 3 & \\ & 1 & & \rightarrow a_4 = 1+3+3+1 \\ & & \vdots & \end{array}$$

۸۳- نمودار میله‌ای زیر برای تعداد مسافران سوار شده در هر ایستگاه مترو است. اگر n شماره ایستگاه و $f(n)$ تعداد مسافران سوار شده در ایستگاه n ام را نشان دهد، ضابطه تابع f کدام است؟



(۱) $f(n) = \begin{cases} 250n & , 1 \leq n \leq 2 \\ 50n & , 3 \leq n \leq 7 \end{cases}$

(۲) $f(n) = \begin{cases} 400(n+1) & , 1 \leq n \leq 2 \\ 50n + 200 & , 3 \leq n \leq 7 \end{cases}$

(۳) $f(n) = \begin{cases} 500 - 100n & , 1 \leq n \leq 2 \\ 300 - 50n & , 3 \leq n \leq 5 \\ 50 & , 6 \leq n \leq 7 \end{cases}$

(۴) $f(n) = \begin{cases} 600 - 100n & , 1 \leq n \leq 2 \\ 400 - 50n & , 3 \leq n \leq 5 \\ 50 & , 6 \leq n \leq 7 \end{cases}$

۸۴- مجموع دو جمله متوالی دنباله $a_n = -2n + 7$ ، برابر با -28 است. جمله بعدی آن‌ها کدام است؟

۱۹ (۴)

۱۷ (۳)

۱۵ (۲)

۱۳ (۱)

۸۵- در دنباله $a_n = \begin{cases} 4n - k & , n \text{ مضرب } 3 \text{ باشد} \\ n^2 + kn & , n \text{ مضرب } 3 \text{ نباشد} \end{cases}$ ، اگر مجموع جملات هشتم و ششم برابر با ۱۲۳ باشد، جمله دوازدهم دنباله کدام است؟

۴۴ (۴)

۴۳ (۳)

۴۲ (۲)

۴۱ (۱)

۸۶- اگر $a_n = n^2 - 2n - 24$ و $b_n = \sqrt{n+1} + n$ باشد، جمله چندم دنباله a_n با جمله هشتم دنباله b_n برابر است؟

هفتم (۴)

پنجم (۳)

چهارم (۲)

یازدهم (۱)

۸۷- دنباله $3, 5, 8, 12, \dots$ به صورت بازگشتی در کدام گزینه آمده است؟

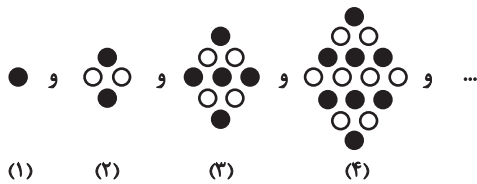
(۲) $a_{n+1} = a_n + n$ و $a_1 = 3$

(۱) $a_{n+1} = a_n + 2$ و $a_1 = 3$

(۴) $a_{n+1} = 2a_n + 2$ و $a_1 = 3$

(۳) $a_{n+1} = a_n + n + 1$ و $a_1 = 3$

۸۸- تعداد دایره‌های توخالی در مرحله ششم الگوی زیر کدام است؟



۱۷ (۱)

۱۶ (۲)

۱۸ (۳)

۱۹ (۴)

۸۹- جمله دهم دنباله اعداد با رابطه $a_1 = 3$ و $a_{n+1} = -a_n + (-1)^n$ کدام است؟

-۱۲ (۴)

۱۲ (۳)

-۱۱ (۲)

۱۱ (۱)

۹۰- سه جمله ابتدایی مربوط به دنباله $a_n = (-1)^{n+1}$ را روی محورهای مختصات مشخص کرده و سه نقطه را با پاره‌خط به هم وصل می‌کنیم. مساحت

مثلث حاصل کدام است؟

۴ (۴)

۳ (۳)

۲ (۲)

۱ (۱)

محل انجام محاسبات

ریاضی و آمار (۲)

پاسخ‌گویی به سؤال‌های این درس برای همه دانش‌آموزان اجباری است.

تابع
(توابع پلکانی و قدر مطلق، اعمال پر روی توابع)
صفحه‌های ۳۴ تا ۵۴

۹۱- اگر $A = [\sqrt{2}] + [\sqrt{3}]$ باشد، حاصل $[\sqrt{2} - 2] + [-\sqrt{3}]$ بر حسب A کدام است؟ ([] ، نماد جزء صحیح است.)

- (۱) A (۲) A - ۵ (۳) A - ۲ (۴) -A + ۱

۹۲- اگر تابع $f(x) = \begin{cases} -1+a & , -3 < x < 2 \\ 2+(a+1)x & , x \geq 2 \end{cases}$ یک تابع پلکانی باشد، مقدار f(a) کدام است؟

- (۱) ۲ (۲) -۲ (۳) ۱ (۴) -۱

۹۳- اگر $\text{sign}(n) = n$ باشد، n چند مقدار می‌تواند داشته باشد؟

- (۱) بی‌شمار (۲) صفر (۳) یک (۴) سه

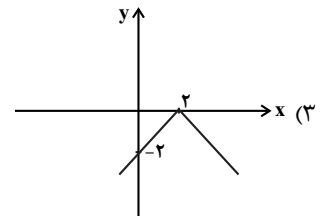
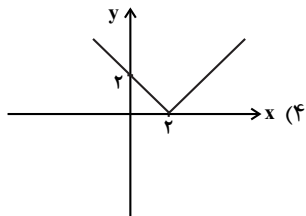
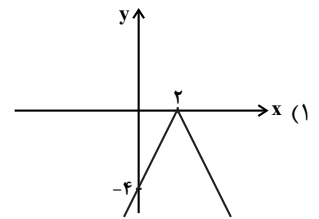
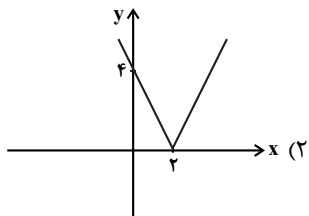
۹۴- اگر $\text{sign}(-k + \sqrt{2}) = -1$ باشد؛ k کدام یک از اعداد زیر می‌تواند باشد؟

- (۱) -۱ (۲) صفر (۳) ۲ (۴) ۱

۹۵- اگر $f(x) = [-x] + [x]$ باشد، حاصل $f(\sqrt{2}) + f(-\sqrt{2})$ کدام است؟ ([] ، نماد جزء صحیح است.)

- (۱) صفر (۲) ۱ (۳) -۱ (۴) -۲

۹۶- نمودار تابع $y = -|2x - 4|$ کدام است؟



محل انجام محاسبات

۹۷- اگر توابع $f = \{(1,2), (3,5), (6,8)\}$ و $g = \{(1,4), (3,7), (5,4)\}$ مفروض باشند، میانگین اعضای برد تابع $\frac{f+g}{f-g}$ چند واحد با میانگین اعضای

برد تابع $\frac{f \times g}{\frac{f}{g}}$ اختلاف دارد؟

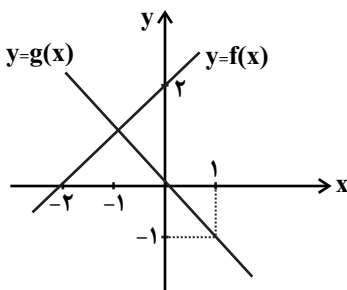
۳۹ (۴)

۳۸ (۳)

۳۷ (۲)

۳۶ (۱)

۹۸- فرض کنید نمودار تابع‌های خطی $y = f(x)$ و $y = g(x)$ در صفحه مختصات مطابق شکل زیر داده شده باشد. ضابطه تابع $\frac{f(x)}{g^2(x)}$ در دامنه تعریفش



به کدام صورت است؟

$\frac{x+1}{-x}$ (۲)

$\frac{x+2}{-x}$ (۱)

$\frac{x-1}{x^2}$ (۴)

$\frac{x+2}{x^2}$ (۳)

۹۹- اگر $f(x) = \text{sign}(x)$ و $g(x) = [x]$ دو تابع با دامنه $-1 \leq x < 1$ باشند، ضابطه تابع $h(x) = (f \times g)(x) - (f + g)(x)$ کدام است؟ []، نماد جزء

صحیح است.

$h(x) = \begin{cases} 3 & , -1 \leq x < 0 \\ 0 & , x = 0 \\ -1 & , 0 < x < 1 \end{cases}$ (۲)

$h(x) = \begin{cases} -3 & , -1 \leq x < 0 \\ 0 & , x = 0 \\ 1 & , 0 < x < 1 \end{cases}$ (۱)

$h(x) = \begin{cases} 3 & , -1 \leq x < 0 \\ -1 & , 0 \leq x < 1 \end{cases}$ (۴)

$h(x) = \begin{cases} -3 & , -1 \leq x < 0 \\ 0 & , 0 \leq x < 1 \end{cases}$ (۳)

۱۰۰- اگر $f = \{(2,5), (-1,0), (3,4)\}$ و $g = \{(-1,2), (3,2), (1,0)\}$ تابع $\frac{g}{f}$ کدام است؟

$\{(3, \frac{1}{3})\}$ (۴)

$\{(3,2), (-1,0)\}$ (۳)

$\{(3,2)\}$ (۲)

$\{(3, \frac{1}{3}), (-1,0)\}$ (۱)

محل انجام محاسبات

اقتصاد

پاسخ‌گویی به سؤال‌های این درس برای همه دانش‌آموزان اجباری است.
وقت پیشنهادی: ۱۰ دقیقه

فقر و توزیع درآمد
دولت و اقتصاد
صفحه‌های ۸۵ تا ۹۷

۱۰۱- کدام یک از گزینه‌های زیر دربردارنده پاسخ صحیح پرسش‌های زیر است؟

الف) «رفاه اجتماعی» در چه صورتی تحقق می‌یابد؟

ب) فقر یا تهیدستی مطلق به چه معنا است؟

ج) با در نظر گرفتن کدام شاخص‌ها، می‌توان تصویری از «وسعت و اندازه فقر» در هر کشور به دست آورد؟

۱) الف) کاهش نابرابری‌های اجتماعی و افزایش بهره‌وری نیروی کار، ب) به معنای نداشتن انگیزه لازم برای مشارکت در فرایند توسعه سالم اقتصادی است. ج) «تولید ناخالص ملی» و نادیده گرفتن «حقوق اولیه انسان‌ها»

۲) الف) از بین رفتن فقر و کاهش نابرابری‌ها، ب) به معنای نداشتن حداقل معیشت است. ج) «درآمد سرانه» و «میزان نابرابری در توزیع درآمد»

۳) الف) کاهش فقر نسبی و افزایش فاصله دهک‌های درآمدی، ب) به معنای نداشتن حداقل معیشت است. ج) «درآمد سرانه» و «میزان نابرابری در توزیع درآمد»

۴) الف) از بین رفتن فقر و کاهش نابرابری‌ها، ب) به معنای نداشتن انگیزه لازم برای مشارکت در فرایند توسعه سالم اقتصادی است. ج) «درآمد ملی» و پایین بودن «شاخص‌های درمانی و بهداشتی»

۱۰۲- اطلاعات مندرج در جدول زیر، نشان‌دهنده وضعیت توزیع درآمد در کشور فرضی A با جمعیت ۷۰ میلیون نفر و درآمد ملی ۹۰,۰۰۰ میلیون دلار

در سال ۲۰۱۷ میلادی براساس شاخص دهک‌هاست. چنانچه سهم دهک اول $\frac{1}{4}$ سهم دهک هفتم، مجموع سهم دهک‌های چهارم و ششم ۳ برابر

سهم دهک سوم و اختلاف آن‌ها برابر ۳ باشد؛ به ترتیب:

الف) سهم دهک‌های چهارم، ششم، هفتم و نهم چند درصد است؟

ب) جمعیت دهک هشتم چند میلیون نفر است؟

ج) میزان درآمد افراد در دهک دهم کدام است؟

د) اگر شاخص وضعیت توزیع درآمد در کشور فرضی B برابر $\frac{6}{5}$ باشد وضعیت توزیع درآمد در کدام کشور نامناسب‌تر است؟

وضعیت توزیع درآمد کشور A در سال ۲۰۱۷ میلادی	
سهم دهک اول	۳ درصد
سهم دهک دوم	۴ درصد
سهم دهک سوم	۵ درصد
سهم دهک چهارم	؟
سهم دهک پنجم	۷ درصد
سهم دهک ششم	؟
سهم دهک هفتم	؟
سهم دهک هشتم	۱۵ درصد
سهم دهک نهم	؟
سهم دهک دهم	۲۱ درصد
۱۰۰٪ جمعیت کشور	۱۰۰٪ درآمد ملی

۱) الف) ۶ - ۹ - ۱۲ - ۱۸، ب) ۷، ج) ۹,۰۰۰ میلیون دلار، د) B ۲) الف) ۷ - ۱۰ - ۱۳ - ۱۷، ب) ۵/۱۰، ج) ۱۸,۹۰۰ میلیون دلار، د) A

۳) الف) ۶ - ۹ - ۱۲ - ۱۸، ب) ۷، ج) ۱۸,۹۰۰ میلیون دلار، د) A ۴) الف) ۷ - ۱۰ - ۱۳ - ۱۷، ب) ۵/۱۰، ج) ۹,۰۰۰ میلیون دلار، د) B

محل انجام محاسبات



۱۰۳- چنانچه سهم دهک‌های اول و دهم از درآمد ملی برای ۴ کشور A، B، C و D به قرار جدول زیر باشد:

الف) توزیع درآمد در کدام کشور از همه نامناسب‌تر است؟

ب) نام این معیار برای سنجش توزیع درآمد چیست؟

ج) در این وضعیت مردم را به چند گروه جمعیتی تقسیم می‌کنند و کدام گروه‌ها به ترتیب کم‌ترین و بیشترین درصد درآمد ملی را دارند؟

د) اگر درآمد سرانه کشورهای به ترتیب $A=1,800$ ، $B=20,000$ ، $C=25,000$ و $D=25,000$ دلار باشد، مردم کدام کشور از بالاترین سطح رفاه برخوردارند؟

نام کشور	سهم دهک دهم	سهم دهک اول
A	۲۷ درصد	۳ درصد
B	۲۵ درصد	۴ درصد
C	۳۶ درصد	۶ درصد
D	۳۱ درصد	۵ درصد

۱) الف) کشور B) شاخص توزیع درآمد ج) ۲ گروه، گروه اول که ۱۰ درصد اولیه جمعیت را تشکیل می‌دهند، کم‌ترین و ۱۰ درصد آخر، بیشترین درصد درآمد ملی را دارند. - کشور A

۲) الف) کشور D) شاخص توزیع درآمد ج) ۲ گروه، گروه اول که ۱۰ درصد اولیه جمعیت را تشکیل می‌دهند، بیشترین و ۱۰ درصد آخر، کم‌ترین درصد درآمد ملی را دارند. - کشور C

۳) الف) کشور A) شاخص دهک‌ها ج) ۱۰ گروه، گروه اول که ۱۰ درصد اولیه جمعیت را تشکیل می‌دهند، کم‌ترین و ۱۰ درصد آخر، بیشترین درصد درآمد ملی را دارند. - کشور C

۴) الف) کشور A) شاخص دهک‌ها ج) ۱۰ گروه، گروه اول که ۱۰ درصد اولیه جمعیت را تشکیل می‌دهند، بیشترین و ۱۰ درصد آخر، کم‌ترین درصد درآمد ملی را دارند. - کشور D

۱۰۴- جدول وضعیت توزیع درآمد یک کشور در سال گذشته سهم دهک اول را ۳ و سهم دهک دهم را ۱۸ نشان داده است، برای توزیع مناسب‌تر درآمد در سال جاری اگر سهم دهک دهم برابر ۲۴ درصد شود، سهم دهک اول حداقل چند درصد باید باشد؟

۴) ۱) ۴/۱ ۲) ۴/۱ ۳) ۳/۹ ۴) ۴/۵

۱۰۵- کدامیک از موارد زیر در رابطه با سیاست کاهش فقر و نابرابری درست است؟

الف) توزیع ناعادلانه درآمدها و افزایش فقر در جامعه، انگیزه همکاری و مشارکت عموم افراد جامعه را در فرایند توسعه اقتصادی از بین می‌برد.

ب) اگر توزیع مجدد درآمد به گونه‌ای قانونی صورت پذیرد، تفاوت میان درآمد و ثروت یک گروه محدود و اکثریت چشم‌گیر مردم افزایش می‌یابد.

پ) سرمایه‌گذاری در خصوص آموزش رایگان نیروی انسانی (از دبستان تا دانشگاه) به افزایش درآمد ملی منجر نمی‌شود.

ت) اعمال سیاست‌هایی به منظور بهبود وضع نامطلوب زندگی، روحیه امید و اطمینان نسبت به آینده را در مردم تقویت می‌کند.

۱) الف، ب، ت ۲) پ، ت ۳) الف، ب، پ ۴) الف، ت

۱۰۶- موارد کدام گزینه، تکمیل‌کننده جاهای خالی عبارات زیر است؟

الف) هرگاه اقتصاددانان برای به دست آوردن شکاف درآمدی، شکاف هزینه‌ای را محاسبه کنند، در این حالت

ب) اشتغال کامل نیروی کار «.....» برخی افراد حاضر به کار نیستند «.....» و برخی دیگر نیز در حال جابه‌جایی از کاری به کار دیگر «.....» هستند.

ج) توجه به زیرساخت‌ها و سرمایه‌گذاری در مناطق محروم کشور از جمله «.....» به‌شمار می‌رود.

۱) الف) درآمد خانوار، نماینده‌ای از هزینه آن است. ب) البته به معنای صفر بودن نرخ بیکاری نیست - بیکاری موسمی - بیکاری دائمی، ج) سیاست‌های توسعه‌ای

۲) الف) با محاسبه نسبت دهک دهم به دهک اول شاخصی مطمئن برای محاسبه به دست می‌آید. ب) دقیقاً به معنای صفر بودن نرخ بیکاری است - بیکاری داوطلبانه - بیکاری اصطلاحی، ج) سیاست‌های توسعه روستایی

۳) الف) هزینه خانوار، نماینده‌ای از درآمد آن است. ب) البته به معنای صفر بودن نرخ بیکاری نیست - بیکاری داوطلبانه - بیکاری اصطلاحی، ج) سیاست‌های توسعه‌ای

۴) الف) هزینه خانوار، نماینده‌ای از درآمد آن است. ب) دقیقاً به معنای صفر بودن نرخ بیکاری است - بیکاری موسمی - بیکاری دائمی، ج) سیاست‌های توسعه روستایی



۱۰۷- تفاوت «درآمد با دارایی و ثروت» و تفاوت «دارایی با ثروت» به ترتیب در کدام گزینه به درستی آمده است؟

- (۱) درآمد، متغیری جاری و دارایی یا ثروت، متغیری انباره است. - دارایی در فرایند تولید و مولد بودن و کسب عایدی است؛ اما ثروت راكد است.
 (۲) درآمد، متغیری جاری و دارایی یا ثروت، متغیری انباره است. - دارایی راكد است؛ اما ثروت در فرایند تولید و مولد بودن و کسب عایدی است.
 (۳) درآمد، متغیری انباره و دارایی یا ثروت، متغیری جاری است. - دارایی راكد است؛ اما ثروت در فرایند تولید و مولد بودن و کسب عایدی است.
 (۴) درآمد، متغیری انباره و دارایی یا ثروت، متغیری جاری است. - دارایی در فرایند تولید و مولد بودن و کسب عایدی است؛ اما ثروت راكد است.
- ۱۰۸- هر یک از موارد «برعهده گرفتن استخراج، تصفیه و توزیع فرآورده‌های نفتی»، «برعهده گرفتن مالکیت و اداره برخی واحدهای صنعتی و تولیدی در شرایط بحرانی»، «قانون بودجه و قانون برنامه‌های پنج ساله»، «سرمایه‌گذاری برای تولید فولاد»، «ارائه لوایح قانونی به مجلس شورای اسلامی» و «قانون مالیات‌ها» به کدام یک از محورهای فعالیت دولت در عرصه اقتصاد مربوط می‌شود؟

- (۱) عرضه کالاها و خدمات - عرضه کالاها و خدمات - عرضه کالاها و خدمات - وضع مقررات، سیاست‌گذاری و حکمرانی در اقتصاد - وضع مقررات، سیاست‌گذاری و حکمرانی در اقتصاد - عرضه کالاها و خدمات
 (۲) عرضه کالاها و خدمات - عرضه کالاها و خدمات - وضع مقررات، سیاست‌گذاری و حکمرانی در اقتصاد - عرضه کالاها و خدمات - وضع مقررات، سیاست‌گذاری و حکمرانی در اقتصاد - وضع مقررات، سیاست‌گذاری و حکمرانی در اقتصاد
 (۳) وضع مقررات، سیاست‌گذاری و حکمرانی در اقتصاد - وضع مقررات، سیاست‌گذاری و حکمرانی در اقتصاد - عرضه کالاها و خدمات - عرضه کالاها و خدمات - وضع مقررات، سیاست‌گذاری و حکمرانی در اقتصاد
 (۴) وضع مقررات، سیاست‌گذاری و حکمرانی در اقتصاد - وضع مقررات، سیاست‌گذاری و حکمرانی در اقتصاد - عرضه کالاها و خدمات - عرضه کالاها و خدمات - وضع مقررات، سیاست‌گذاری و حکمرانی در اقتصاد
- ۱۰۹- کدام گزینه متضمن پاسخ صحیح پرسش‌های زیر است؟

- (الف) زمانی که اقتصاد کشور دچار تورم می‌شود: بانک مرکزی برای پیش‌گیری از افزایش قیمت‌ها یا کاهش سرعت آن، چه سیاستی را به‌کار می‌گیرد و چه روشی را اتخاذ می‌کند، هم‌چنین در این شرایط، دولت با استفاده از چه روش‌هایی موجب ثبات اقتصادی می‌شود؟
 (ب) زمانی که اقتصاد کشور دچار رکود می‌شود، برای حل اساسی این مشکل در بلندمدت باید چه سیاست‌هایی را در پیش گرفت؟
- (۱) (الف) سیاست پولی انقباضی مانند فروش اوراق مشارکت - کاهش مخارج دولت و افزایش مالیات، (ب) سیاست‌های جانب عرضه (مثل بهبود بهره‌وری، افزایش سرمایه‌گذاری و بهبود فضای کسب و کار)
 (۲) (الف) سیاست پولی انبساطی مانند خرید اوراق مشارکت - افزایش مخارج دولت و کاهش مالیات، (ب) سیاست‌های جانب تقاضا (مثل بهبود درآمد تولیدکنندگان و بهبود فضای بازار)
 (۳) (الف) سیاست پولی انقباضی مانند فروش اوراق مشارکت - افزایش مخارج دولت و کاهش مالیات، (ب) سیاست‌های جانب تقاضا (مثل بهبود درآمد تولیدکنندگان و بهبود فضای بازار)
 (۴) (الف) سیاست پولی انبساطی مانند خرید اوراق مشارکت - کاهش مخارج دولت و افزایش مالیات، (ب) سیاست‌های جانب عرضه (مثل بهبود بهره‌وری، افزایش سرمایه‌گذاری و بهبود فضای کسب و کار)

۱۱۰- کدام گزینه در خصوص اقدامات دولت در کشور ما، در جهت دستیابی به ترکیب بهینه از حضور دولت و مشارکت بخش غیردولتی در اقتصاد کشور نادرست است؟

- (۱) دولت ملزم شده است بخش مهمی از فعالیت‌های خود در عرصه اقتصاد را در چارچوب سیاست‌های اجرایی اصل ۴۴ قانون اساسی به بخش‌های غیردولتی واگذار کند.
 (۲) دولت ملزم شده است با سپردن ۳۰٪ از اقتصاد کشور به بخش خصوصی، حضور مستقیم خود را در مدیریت و مالکیت اقتصاد کاهش بدهد.
 (۳) در سال‌های اخیر در کشور ما توجه جدی سیاست‌گذاران به ضرورت اقتصاد مردمی و نقش‌آفرینی و مشارکت بیشتر بخش‌های خصوصی، تعاونی و عمومی جلب شده است.
 (۴) دولت ملزم شده است حضور مستقیم خود را در مدیریت و مالکیت اقتصاد کاهش بدهد و موجبات تقویت اقتصاد مردمی را فراهم سازد.

لفونشر، تضاد و متناقض نما
و کارگاه تحلیل فصل
صفحه‌های ۶۵ تا ۵۷

پاسخ‌گویی به سؤال‌های این درس برای همه دانش‌آموزان اجباری است.
وقت پیشنهادی: ۱۰ دقیقه

علوم و فنون ادبی (۳)

۱۱۱- نام شاعر کدام بیت در مقابل آن، نادرست است؟

- | | |
|---|--|
| (۱) منعم مکن از دیدن قد و رخ و چشمش | من انس به سرو و گل و بادام گرفتم (حافظ) |
| (۲) افروختن و سوختن و جامه دریدن | پروانه ز من، شمع ز من، گل ز من آموخت (طالب آملی) |
| (۳) گفتمی به غم بنشین یا از سر جان برخیز | فرمان برمت جاننا، بنشینم و برخیزم (سعدی) |
| (۴) اینکه گاهی می‌زدم بر آب و آتش خویش را | روشنی در کار مردم بود مقصودم چو شمع (صائب) |

۱۱۲- کدام بیت فاقد «پارادوکس» و دارای «تضاد» و «لفونشر» است؟

- | | |
|---|--|
| (۱) سینه باغی است که گلشن شود از خاموشی | دل چراغی است که روشن شود از خاموشی |
| (۲) عقل فرمان‌پذیر تکلیف است | عشق سیلاب کفر و ایمان است |
| (۳) خوشنودم از ملامت اغیار و درد هجر | آری بلای دوست قرین با ولای اوست |
| (۴) چو دیدم بی‌نقاب آن عارض و زلف پریشان را | دریدم پرده یک سر کارگاه کفر و ایمان را |

۱۱۳- آرایه‌های مقابل کدام بیت نادرست است؟

- | | |
|--------------------------------------|---|
| (۱) گویاترم ز بلبل اما ز رشک عام | مهر است بر دهانم و افغانم آرزوست (تضاد - کنایه) |
| (۲) به‌سان سوسن اگر ده‌زبان شود حافظ | چو غنچه پیش تو اش مهر بر دهان باشد (تضاد - تشبیه) |
| (۳) قیاس کردم و تدبیر عقل در ره عشق | چو شبندی است که بر بحر می‌کشد رقمی (تضاد - استعاره) |
| (۴) دلم ز صومعه بگرفت و خرقة سالوس | کجاست دیر مغان و شراب ناب کجا (تضاد - متناقض‌نما) |

۱۱۴- آرایه‌های «تضاد، تناقض، لفونشر، استعاره، کنایه» به ترتیب در کدام ابیات آمده است؟

- | | |
|--|--|
| (الف) خیرت هست که در باغ کنون شاخ درخت | مژده نو بشنید از گل و دست‌افشان شد |
| (ب) برادران طریقت نصیحتم مکنید | که توبه در ره عشق آنگینه بر سنگ است |
| (ج) مخالفان چو ببینند مر تو را گه جنگ | ز روی و آهن پوشند هر قبا و کلاه |
| (د) خال سیه دید دل چون ز بر چشم تو | گفت که این نافه است گشته ز آهو جدا |
| (ه) سر پیوند دارد با گسستن رشته جانم | جهان بر دیده من همچو چشم سوزن است امشب |

(۱) ب - ج - الف - د - ه

(۳) ه - الف - ج - ب - د

۱۱۵- آرایه‌های مشترک ابیات زیر چیست؟

- | | |
|--|--------------------------------------|
| (الف) از نسیم شوق هر مو داشت رقصی بر تنم | از پریشانی دل جمعی چو سنبل داشتم |
| (ب) گرچه حاصل نیست صائب تخم آتش‌دیده را | دانه دل‌ها چو می‌سوزد به حاصل می‌رسد |

(۱) لف و نشر، استعاره

(۳) پارادوکس، مجاز

(۲) تشبیه، متناقض‌نما

(۴) تضاد، لف و نشر

۱۱۶- آرایه‌های «تضاد، پارادوکس، تشبیه و استعاره» به ترتیب در کدام ابیات آمده است؟

- | | |
|---|---|
| الف) موج ز خود رفته‌ای تیز خرامید و گفت | هستم اگر می‌روم گر نیروم نیستم |
| ب) دعایی گر نمی‌گویی به دشنامی عزیزم کن | که گر تلخ است شیرین است از آن لب هر چه فرمایی |
| ج) امیدها در دام حرمان درد می‌شد | بازار گرم عاشقی‌ها سرد می‌شد |
| د) جمعیت خاطر ندهد دست کسی را | کاشفگی از زلف پریشان تو دارد |
- (۱) ج، الف، ب، د (۲) د، ب، ج، الف (۳) ج، الف، د، ب (۴) د، ب، الف، ج

۱۱۷- در کدام بیت «لف و نشر» دیده می‌شود؟

- | | |
|--|---|
| (۱) تا به محراب دو ابروی تو بردیم نماز | زلف صدحلقه شده سبجه و سجاده ما |
| (۲) با رخ زیبا که خط نرسته به گردش | خط غلامی ز آفتاب گرفتی |
| (۳) زین تشبه چشم خصمت را نشاید ابر خواند | کاین سفید و اشکریز است آن سیاه و اشکبار |
| (۴) موی گشود و تیره رخ آفتاب کرد | رویی نمود و توبه صد پارسا شکست |

۱۱۸- نوع لف و نشر در کدام گزینه متفاوت است؟

- | | |
|---|--|
| (۱) دیدند مرکبی که شد از خون و از خروش | همرنگ ارغوان و هم‌آواز ارغنون |
| (۲) تیر و کمان عشق را هرکه ندیده گو بین | پشت خمیده مرا قد کشیده تو را |
| (۳) پرخون شد آن رخ و مویی که بوده‌اند | والشمس روز روشن و اللیل شام داج (داج: تاریک) |
| (۴) ایمان و کفر من همه رخسار و زلف توست | در بند کفر مانده و ایمانم آرزوست |

۱۱۹- مفهوم بیت زیر با کدام بیت قرابت دارد؟

- | | |
|--|------------------------------------|
| «مرا نصیب غم آمد به شادی همه عالم» | چرا که از همه عالم محبت تو گزیدم» |
| (۱) مپرس از من که چونی در غم عشق | که من هستم بدین غم شاد و خرم |
| (۲) هر کجا از عشق جانی در هم است | محنت اندر محنت و غم در غم است |
| (۳) محبت گر نبودی زندگانی مشکل افتادی | غم عشق تو آسان می‌کند دشواری ما را |
| (۴) می‌پرستان محبت را ز غم اندیشه نیست | از برای آنکه آب زندگانی خورده‌اند |

۱۲۰- مفهوم مقابل بیت زیر در کدام گزینه بیان شده است؟

- | | |
|---|--------------------------------------|
| «شکر ایزد که به اقبال کله‌گوشه گل» | نخوت باد دی و شوکت خار آخر شد» |
| (۱) گذشت موسم غم فصل وصل یار رسید | نواى دلکش بلبل به نوبهار رسید |
| (۲) در گلشنی که خرمن گل می‌رود به باد | دل‌بستگی به خار و خس آشیانه چیست؟ |
| (۳) تاراج کرد باد خزان اهل باغ را | در غنچه رنگ و در بر گل پیرهن نماند |
| (۴) عمر چون باد بهاری دامن‌افشان می‌رود | در میان خار و خس چون گل نخندیدن چرا؟ |

علوم و فنون ادبی (۲)

پاسخ‌گویی به سؤال‌های این درس برای همه دانش‌آموزان اجباری است.
وقت پیشنهادی: ۲۰ دقیقه

فصل یکم:
تاریخ ادبیات فارسی در قرن‌های
هفتم، هشتم و نهم،
پایه‌های آوایی، تشبیه
صفحه‌های ۳۴ تا ۳۶

۱۲۱- کدام گزینه از لحاظ تاریخ ادبیات نادرست است؟

- (۱) در عهد تیمور، تاریخ‌نویسی در کنار رونق سایر هنرها ادامه یافت.
- (۲) ادبیات در قرن نهم رونقی تازه گرفت ولی تقلیدی و فاقد نوآوری بود.
- (۳) جانشینان تیمور، مانند جانشینان چنگیز، کم و بیش از فرهنگ ایرانی تأثیر پذیرفتند.
- (۴) در زمان شاهرخ، قرآن کریم و شاهنامه فردوسی را به خط خوش نوشتند و با تصاویر زیبا آراسته نمودند.

۱۲۲- پدیدآورندگان «تحفة الاحرار - فیه ما فیه - رساله دلگشا» به ترتیب خالق آثار ... نیز هستند.

- (۱) مرصادالعباد - دیوان شمس - موش و گربه
- (۲) نفحات الانس - مجالس سبعه - اخلاق الاشراف
- (۳) بهارستان - مکاتیب - تاریخ گزیده
- (۴) عشاق‌نامه - جامع‌التواریخ - صد پند

۱۲۳- عبارت زیر از کدام کتاب انتخاب شده است؟

«ای مهتر، آفتاب چراغ آسمان است و تو چراغ زمینی، آفتاب چراغ دنیاست، تو چراغ دینی.»

(۱) تاریخ جهانگشا (عطاملک جوینی)

(۲) بوستان (سعدی)

(۳) کشف‌الاسرار (ابوالفضل رشیدالدین میبیدی)

(۴) المعجم فی معاییر اشعارالعجم (شمس قیس رازی)

۱۲۴- کدام کلمات به ترتیب هم‌وزن «وقوف»، «سامری»، «پنجه» و «عشق» می‌باشند؟

(۱) ضحاک، صاحبان، شیدا، رفت

(۲) بیست، عارفان، خفته، ساعد

(۳) مگیرش، مالکان، عقبی، آمد

(۴) مدام، عاشقان، سخته، حُسن

۱۲۵- تعداد پایه‌های آوایی در همه مصراع‌ها با مصراع زیر یکسان است، به‌جز:

«به صحرا گرد مجنونی به کوه آواز فرهادی»

(۱) تا شراب‌آلوده لعلت گفت حرفی از کباب

(۲) شهی از گدایان چرا می‌گریزی

(۳) دمی ای کاش ساقی لعل آن زیبا جوان گردد

(۴) بی تو حرام است به خلوت نشست

۱۲۶- در کدام بیت فعل «ماند» ادات تشبیه نیست؟

- (۱) من این غلط نپسندم ز رای روشن خویش
- (۲) نیک ماند خم زلفین سیاه تو به دال
- (۳) پرده گنج است ویرانی درین عبرت‌سرا
- (۴) وقت است گر از پای در آیم که همه عمر

۱۲۷- در کدام بیت وجه شبه مشهود است؟

- (۱) قندلب پسته‌دهان سیب‌دقن نرگس چشم
- (۲) خود تو باغی صنما از قد سرو و گل روی
- (۳) مفتون و اسیر آمد هر جا دل و جانی بود
- (۴) تا نمودی بی‌نقاب آن چهره زیبا به خلق

۱۲۸- کدام بیت فاقد تشبیه است؟

- (۱) ربودی تو آب عقیق از لبانت
- (۲) نه دل مفتون دلبندی نه جان مدهوش دلخواهی
- (۳) به خال چشم تو هر کس که دیده باز کند
- (۴) اگر سؤال ز دینم کنند روز قیامت

۱۲۹- نوع تشبیه در مصراع زیر با تشبیه مذکور در کدام ابیات مشابه است؟

«یوسف خصال گاه به چاه افتاده‌ایم»

- (الف) این مه است یا سیما لا اله الا الله
- (ب) ترک چشم خون‌ریزش گاه مستی و شوخی
- (ج) طاق ابرو ار وقتی خوش به خلق بنماید
- (د) عارضش بود گلگون قامتش بود موزون

(۱) الف و ب (۲) الف و ج

۱۳۰- بیت زیر با کدام گزینه قرابت معنایی دارد؟

«ز دانش گوهر پاکم برافروز»

- (۱) خداوندا، مرا از تن رها کن
- (۲) این گوهر پرفروغ یارب
- (۳) الهی، شیوه صبرم کرم کن
- (۴) خداوندا، مرا در علم جان ده

- که طبع و دست تو گویم به بحر و کان ماند
نیک ماند شکن جعد پریش تو به جیم
دل چو شد زیر و زیر معمور ماند بیشتر
باری نکشیدم که به هجران تو ماند

- سروقد ماهجین سنگدل و سیم‌تن است (ذقن: چانه)
سنبلت زلف و بنفشه خط و لعلت رطب است
در سنبل گیسویت در نرگس فتانت
ماجرای حسن یوسف را همه بردی ز یاد

- شکستی تو نرخ نبات از کلامت
نه بر مژگان من اشکی نه بر لب‌های من آهی
گمان کند که جدا گشته نافع آهو
کنم اشاره به روی تو کآفتاب‌پرستم

- این قد است یا طوبی لا اله الا الله
جان و دل کنند یغما لا اله الا الله
پارسا شود ترسا لا اله الا الله
زین دو خلق شد شیدا لا اله الا الله

(۳) ب و ج (۴) ب و د

- چراغ چشم ادراکم برافروز»
ز فضل خویشتن اینم عطا کن
آلوده خاک و آب تا کی؟
مرا در کار خود ثابت‌قدم کن
تو این اسرار پنهانم عیان ده

علوم و فنون ادبی (۲) - سؤال‌های «آشنا»

فصل یکم:
تاریخ ادبیات فارسی در قرن‌های
هفتم، هشتم و نهم،
پایه‌های آوایی، تشبیه
صفحه‌های ۱۰ تا ۳۴

۱۳۱- رباعی زیر از کیست و به چه مناسبت سروده شده است؟
«کس نیست که تا بر وطن خود گرید
دی بر سر مرده‌ای دو صد شیون بود

بر حال تباه مردم بد گرید
امروز یکی نیست که بر صد گرید»

(۱) جامی - سیل غزنه

(۲) عطار نیشابوری - قتل عام مخالفان حکومت

(۳) کمال‌الدین اسماعیل - قتل عام مردم به دست مغولان

(۴) جلال‌الدین خوارزمشاه - قتل عام مردم به دست مغولان

۱۳۲- کدام اثر در قالب مثنوی سروده شده است و هر فصل آن به یکی از مباحث عرفانی اختصاص دارد؟

(۳) صد پند

(۲) رساله دلگشا

(۴) عشاق‌نامه

۱۳۳- در کدام گزینه به شاعران مقلد نظامی اشاره شده است؟

(۱) ابن‌یمین - سلمان ساوجی

(۲) سلمان ساوجی - خواجه کرمانی

(۳) عبید زاکانی - جامی

(۴) خواجه کرمانی - ابن‌یمین

۱۳۴- کدام گزینه از لحاظ تاریخ ادبیات درست است؟

(۱) در سبک عراقی، قضیده و مثنوی کمرنگ شد و غزل گسترش یافت. (۲) طبقات ناصری و مرصعالعباد نثری ساده دارند.

(۳) تاریخ و صفات در زمینه تاریخ کلی ایران نوشته شده است. (۴) مثنوی مولوی، یک حماسه اجتماعی تلقی می‌شود.

۱۳۵- تقطیع هجایی اولین و آخرین رکن عروضی بیت زیر در کدام گزینه به‌درستی آمده است؟

«چشم بینا جان آگاه و دل بیدار ده»

«یا رب از عرفان مرا پیمانهای سرشار ده»

(۲) -U - / - -U -

(۱) - -U - / - -U -

(۴) -U - / - UU -

(۳) -U - / U - U -

۱۳۶- بیت زیر از چند پایه آوایی تشکیل شده است؟

«ده روزه مهر گردون، افسانه است و افسون»

نیکی به جای یاران فرصت شمار یارا»

(۴) هشت

(۳) شش

(۲) چهارده

(۱) چهار

۱۳۷- ارکان عروضی همه ابیات به‌جز بیت ... در کمانک مقابل آن درست آمده است.

آسمان سینه‌ام پر درد می‌شد (فاعلاتن - فاعلاتن - فاعلاتن)

(۱) آفتاب دیدگانم سرد می‌شد

نیاری یاد از آن پیمان که کردستی (مفاعیلن - مفاعیلن - مفاعیلن)

(۲) جهان‌ا عهد با من گر چنین بستی

برون کن ز سر باد خیره‌سری را (فعولن - فعولن - فعولن)

(۳) نکوهش مکن چرخ نیلوفری را

گل به دست خو بروی پیش یوسف می‌فروشد (مستعلنن - مستعلنن - مستعلنن)

(۴) شمع پیشت روشنایی نزد آتش می‌نماید

۱۳۸- هر دو ترکیب کدام گزینه، تشبیهی هستند؟

(۱) باغ لطافت، موسم ربیع

(۲) چاه ظلمت، بیابان هوس

(۳) اشباح تاریکی، داغ لاله

(۴) شمع عمر، نظر عارفانه

۱۳۹- در همه ابیات به‌جز بیت گزینه ... تشبیه وجود دارد.

(۱) می‌ترسم از خرابی ایمان که می‌برد

محراب ابروی تو حضور نماز من

(۲) سیل سرشک ما ز دلش کین به در نبرد

بر سنگ خاره قطره باران اثر نکرد

(۳) ماجرای دل خون‌گشته نگوییم با کس

زان که جز تیغ غمت نیست کسی دمسازم

(۴) من دوستدار روی خوش و موی دلکشم

مدهوش چشم مست و می صاف بی‌غشم

۱۴۰- در کدام بیت «تشبیه فشرده» وجود ندارد؟

(۱) بنال مطرب مجلس بگوی گفته سعدی

شراب آنس بی‌اور که من نه مرد نیبدم

(۲) گذشت روزگاران بین که دوران شباب ما

در این سیلاب غم دسته گلی شاداب را ماند

(۳) تا سر زلف پریشان تو محبوب من است

روزگارم به سر زلف پریشان ماند

(۴) با همه تیر بلا آمده بر دل مرا

از مژه‌ها برنگشت بخت نگون‌سار من

عربی زبان قرآن (۳) و (۲)

پاسخ گویی به سؤال‌های این درس برای همه دانش‌آموزان اجباری است.
وقت پیشنهادی: ۱۰ دقیقه

عربی زبان قرآن (۳)
الوجه النافع والوجه المضر
درس ۲
صفحه‌های ۲۵ تا ۳۱
عربی زبان قرآن (۲)
مواظف قیمة
درس ۱
صفحه‌های ۱ تا ۱۶

■ عین الأصح و الأدق في الجواب للترجمة من أو إلى العربية (۱۴۱ - ۱۴۴)

۱۴۱- «هناك صديق أفضل من الكتاب في هذا العالم، و هو صديق مخلص يُهدي إليك عيوبك و يمنعك من الضلال!»:

- (۱) دوستی برتر از کتاب در این جهان وجود دارد و او یک دوست مخلص است که تو را از گمراهی منع خواهد کرد و عیب‌هایت را به تو نشان خواهد داد!
 - (۲) در این دنیا دوستی بهتر از کتاب وجود دارد و او دوست با اخلاصی است که عیب‌هایت را به تو هدیه می‌نماید و تو را از گمراهی باز می‌دارد!
 - (۳) در این جهان بهترین دوست کتاب است و او دوست مخلصی است که عیب‌هایت را به تو هدیه می‌کند و از گمراهی تو را دور می‌کند!
 - (۴) دوستی در این دنیا وجود دارد که بهتر از کتاب عیب‌هایت را به تو اهدا می‌کند و مخلصانه تو را از گمراهی باز می‌دارد!
- ۱۴۲- «صوت أرجل الموت يُسمع في الشوارع مؤلماً و هو يفترس الناس و لا يبقى شيء سوى الذكريات الحزينة للعابرين!»:
- (۱) صدای پای مرگ در خیابان‌ها دردناک شنیده می‌شود که مردم را می‌درد و چیزی جز خاطرات غمبار برای عابران باقی نمی‌گذارد!
 - (۲) صدای پاهای مرگ در خیابان‌ها شنیده می‌شود که مردمان را به‌طور دردناکی شکار می‌کند و چیزی جز خاطرات غمگین برای رهگذران باقی نمی‌ماند!
 - (۳) صدای دردآور پای مرگ را عابران در خیابان‌ها می‌شنوند در حالی که مردم را شکار می‌کند و جز خاطرات غمگین، چیزی برایشان باقی نمی‌گذارد!
 - (۴) صدای پاهای مرگ در خیابان‌ها دردآور شنیده می‌شود در حالی که مردمان را شکار می‌کند و هیچ چیزی جز خاطرات غمگین برای عابران باقی نمی‌ماند!

۱۴۳- عین الخطأ:

- (۱) قال أبي: لا خير في لذة لن تدوم!؛ پدرم گفت: هیچ خیری نیست در لذتی که ادامه نخواهد یافت!
 - (۲) يجب أن يُحاول شبائنا دووبین لیبینوا مستقبل بلادهم!؛ جوانان ما باید با پشتکار تلاش کنند تا آینده کشور خود را بسازند!
 - (۳) يعلم المؤمن أنّ الدنيا أهون من ورقة في فم جرادة!؛ مؤمن باید بداند که دنیا از برگی در دهان یک ملخ، پست‌تر است!
 - (۴) هؤلاء صيادون صادوا الحوت ليستخرجوا من كبده زيتاً خاصاً!؛ این‌ها شکارچیان هستند که نهنگ را شکار کردند تا از کبد آن، روغن خاصی استخراج کنند!
- ۱۴۴- «از به خواب رفتن عقل و زشتی لغزش به خدا پناه می‌بریم امید است او ما را یاری کند!»:
- (۱) نعوذ بالله من سبات العقل و فُبح الزلل لعله يُساعدنا!
 - (۲) إنّنا نعوذ بالله من نوم العقل و الزلل القبيح لعله يستعين بنا!
 - (۳) نعوذ بالله من سبات العقل و فُبح الضلال لعل الله يُساعدنا!
 - (۴) نحن نعوذ بالله من نوم العقل و الضلال القبيح لعلنا نستعين به!

١٤٥- عَيْنُ الْخَطَأِ فِي الْإِعْرَابِ وَ التَّحْلِيلِ الصَّرْفِيِّ: «لَا تُعَاقِبْ عَدُوَّكَ . . . فَمَا أَرْضَى الْمُؤْمِنَ رَبَّهُ بِمِثْلِ الْحِلْمِ!»

- (١) المؤمن: اسم - مفرد مذكّر - اسم فاعل (مأخوذ من مصدر مزيد ثلاثي) - معرّف بأل / فاعل و مرفوع
- (٢) عدوّ: مفرد مذكّر (الجمع: أعداء) - معرب / مفعول و منصوب؛ مضاف و ضمير الكاف المتّصل: مضاف اليه
- (٣) أَرْضَى: فعل - للمتكلم وحده - مزيد ثلاثي؛ له حرف زائد واحد - متعدّد - معلوم / فاعله: المؤمن؛ الجملة فعلية
- (٤) لَا تُعَاقِبْ: فعل - للمخاطب - من باب مفاعلة، له ثلاثة حروف أصلية و حرف زائد واحد / فعل و فاعل؛ حرف «لا» فيه: ناهية

١٤٦- عَيْنُ الْخَطَأِ فِي ضَبْطِ حَرَكَاتِ الْحُرُوفِ:

- (١) إِنَّ حِزْبَ اللَّهِ هُمْ الْأَعْلَوْنَ عِنْدَ اللَّهِ مَنزِلَةً!
- (٢) فِي اللَّهْجَاتِ الْعَرَبِيَّةِ الدَّارِجَةِ تَلْفُظُ أَكْثَرَ الْحُرُوفِ مَوْجُودًا!
- (٣) التَّلُّ مَنطِقَةٌ مُرْتَفِعَةٌ فَوْقَ سَطْحِ الْأَرْضِ وَ هُوَ أَصْعَرُ مِنَ الْجَبَلِ!
- (٤) الدَّوْيُوبُ يَسْعَى فِي أَنْجَارِ عَمَلِهِ وَ هُوَ أَكْثَرُ اجْتِهَادًا مِنَ الْآخِرِينَ!

١٤٧- عَيْنُ الْخَطَأِ: (عَنِ التَّفْضِيلِ)

- (١) شهداؤنا يُرْزِقُونَ عِنْدَ رَبِّهِمُ الْأَعْلَى!
- (٢) اللَّبَنُ الْخَالِصُ يُعْتَبَرُ أَفْضَلَ الْمَوَادِّ الْغِذَائِيَّةِ!
- (٣) أَخِي الْأَكْبَرُ يَتَعَلَّمُ اللُّغَةَ الْعَرَبِيَّةَ فِي الْجَامِعَةِ!
- (٤) بَعْضُ الطَّبَقَاتِ فِي الْبَحْرِ ظُلْمَى مِنَ الْآخَرَى!

١٤٨- فِي أَيِّ الْأَجْوِبَةِ مَا أُسْتُخْدَمُ اسْمُ الْمَكَانِ؟:

- (١) لَا يَجُوزُ تَرْكُ الْمَنَازِلِ وَ السَّفَرِ دُونَ أَنْ تُغْلَقَ أَبْوَابُهَا!
- (٢) سَأَلَ الْكَاتِبُ مِنْ مَدِيرِهِ عَنِ أَحْسَنِ مَطَابِعِ الْمَدِينَةِ لِطَبْعِ كِتَابِهِ!
- (٣) ذَهَبْتُ فِي قَرْيَةٍ فِي شِمَالِ إِيرَانَ إِلَى مَزَارِعِ يَزْرَعُ الرِّزَّ وَ الشَّاي!
- (٤) لَمَّا رَجَعْتُ مِنْ رِحْلَتِي الْعِلْمِيَّةِ كَتَبْتُ كُلَّ مَا شَاهَدْتُهُ فِي الْمَصَانِعِ!

١٤٩- عَيْنُ مَا فِيهِ الْحَالُ:

- (١) لَمْ يَكُنِ الْمُتَفَرِّجُونَ مَسْرُورِينَ مِنْ نَتِيجَةِ الْمُبَارَاةِ!
- (٢) خَلَالَ سَفَرِكُمْ إِلَى الْعَتَبَاتِ الْمُقَدَّسَةِ زُرْتُمْ مَكَانًا أَثَرِيًّا!
- (٣) إِنِّي أَدَيْتُ فَرِيضَةَ الْحَجِّ فِي السَّنَةِ الْمَاضِيَةِ مُؤْمِنَةً بِاللَّهِ!
- (٤) مِنَ النَّاسِ مَنْ لَيْسُوا فَرِحِينَ بِمَا آتَاهُمُ اللَّهُ وَ لَا يَشْكُرُونَهُ!

١٥٠- عَيْنُ الْحَالِ لَا تَصِفُ حَالَةَ الْفَاعِلِ:

- (١) عَلَى سَطْحِ الْمَاءِ عِنْدَمَا تَسْقُطُ الْحَشْرَةُ حَيَّةٌ تُبْلَغُ بِسُرْعَةٍ!
- (٢) إِذَا أَدْنَبَ الْإِنْسَانُ وَ هُوَ يَضْحَكُ دَخَلَ النَّارَ وَ هُوَ يَبْكِي!
- (٣) إِنَّهَا تُطَلِّقُ الْقَطْرَاتِ مِنْ فَمِهَا إِلَى الْهَوَاءِ مُتتَالِيَةً مِثْلَ السَّهْمِ!
- (٤) قَدْ عَاشَ الْمُتَكَاسِلُ فِي الْمَجْتَمَعِ خَاسِرًا وَ بَعِيدًا عَنِ الْخَيْرَاتِ!

درس ۵
صفحه‌های (۶ تا ۷)

پاسخ‌گویی به سؤال‌های این درس برای همه دانش‌آموزان اجباری است.
وقت پیشنهادی (مجموع دروس تاریخ و جغرافیا): ۲۰ دقیقه

تاریخ (۳)

- ۱۵۱- کدامیک از مسائل زیر در عصر قاجار، احساسات ملی مردم ایران را جریحه‌دار کرده بود؟
- ۱) دادن امتیازات به بیگانگان - گرفتن وام - اعمال حق کاپیتولاسیون - دخالت‌های بیگانگان
 - ۲) استبداد دستگاه حاکم - ورود اندیشه‌های غربی - فساد مالی درباریان - فقدان تشکیلات اداری
 - ۳) فقدان تشکیلات اداری - گرفتن وام - ورود اندیشه‌های غربی - دخالت‌های بیگانگان
 - ۴) دادن امتیازات به بیگانگان - استبداد دستگاه حاکم - اعمال حق کاپیتولاسیون - فساد مالی درباریان
- ۱۵۲- چه کسی در سفرنامه خود، اوضاع نابسامان کشور را در عصر قاجار، به زبان ساده بیان و در مقابل از ویژگی‌های تمدن غرب ستایش کرده است؟
- ۱) میرزا ملکم خان
 - ۲) میرزا یوسف خان مستشارالدوله
 - ۳) میرزا فتحعلی آخوندزاده
 - ۴) حاج زین‌العابدین مراغه‌ای
- ۱۵۳- از کدامیک از وقایع زیر، تحت عنوان اولین جرقه نهضت مشروطه در ایران یاد می‌شود؟
- ۱) اخراج سه تن از علمای کرمان از شهر
 - ۲) پیروزی مردم در نهضت تنباکو
 - ۳) اعتراض مردم در ماجرای نوز بلژیکی
 - ۴) مهاجرت روحانیون به شهر ری
- ۱۵۴- علت گرانی نرخ قند در عصر قاجار که برافروخته شدن شعله‌های اعتراض مردم را در پی داشت، چه بود؟
- ۱) احتکار قند توسط بازرگانان ایرانی
 - ۲) جنگ روسیه و ژاپن
 - ۳) برقراری حکومت نظامی در تهران
 - ۴) تحصن مردم در سفارت انگلیس
- ۱۵۵- کدامیک از موارد زیر، از خواسته‌های مهاجران در جریان مهاجرت کبری نمی‌باشد؟
- ۱) ایجاد عدالت‌خانه
 - ۲) تشکیل مجلس نمایندگان
 - ۳) عمل به قانون اسلامی
 - ۴) برکناری عین‌الدوله از صدارت
- ۱۵۶- چرا شیخ فضل‌الله نوری از صف طرفداران نهضت مشروطه جدا شد؟
- ۱) اختلاف درونی میان مشروطه‌خواهان
 - ۲) به توپ بسته شدن مجلس شورای ملی
 - ۳) انحراف این نهضت از مسیر اولیه
 - ۴) به قدرت رسیدن افراد تندرو و افراطی
- ۱۵۷- کدام گزینه، اهداف مخالفت روسیه با نهضت مشروطه را به‌درستی بیان کرده است؟
- ۱) به قدرت رساندن حامیان خود در دستگاه حاکم - دستیابی به موقعیتی بهتر یا برابر با انگلستان
 - ۲) جلوگیری از نفوذ انگلستان در لباس مشروطه‌خواهی - کمک به محمدعلی‌شاه به عنوان حامی روسیه
 - ۳) مقابله با محمدعلی‌شاه به عنوان مخالف سیاست‌های روسیه - افزایش اعتبار خود در ایران
 - ۴) پیشگیری از قیام ملت‌های منطقه قفقاز - محافظت از مرزهای هندوستان و سایر مستعمرات خود
- ۱۵۸- کدامیک از عبارات زیر، در ارتباط با قرارداد ۱۹۰۷ میلادی صحیح می‌باشد؟
- ۱) بر اساس این قرارداد، دولت‌های روسیه و انگلستان، ایران را بین خود تقسیم کردند.
 - ۲) به موجب این قرارداد که با پادرمیانی آلمان به امضا رسید، ایران به سه منطقه تقسیم شد.
 - ۳) هدف از انعقاد قرارداد، این بود که از برخوردهای احتمالی بین آلمان و انگلستان جلوگیری شود.
 - ۴) حضور فرانسه به عنوان یک قدرت جدید در صحنه سیاست جهان، علت اصلی انعقاد این قرارداد بود.
- ۱۵۹- در پی چه اقدامی، محمدعلی‌شاه تصمیم گرفت مجلس را برای همیشه تعطیل کند؟
- ۱) هجوم مردم به سوی مجلس در پی خودداری شاه از امضای متمم قانون اساسی
 - ۲) سوءقصد نافرجام به محمدعلی‌شاه در یکی از خیابان‌های تهران
 - ۳) ترور میرزا علی‌اصغرخان امین‌السلطان توسط یکی از طرفداران مشروطه
 - ۴) مداخله‌های انگلستان در امور مجلس شورای ملی و حمایت از مشروطه‌خواهان
- ۱۶۰- در پی تهدید روسیه مبنی بر اشغال ایران در سال ۱۲۹۰ ش، کدامیک از مراجع شیعه مقیم عراق تصمیم گرفت به ایران عزیمت کند؟
- ۱) آیت‌الله آخوند خراسانی
 - ۲) آیت‌الله محمدکاظم خراسانی
 - ۳) آیت‌الله سیدعبدالله مازندرانی
 - ۴) آیت‌الله حاج میرزا حسینی

درس ۳
(۳) پایان حمل و نقل آبی
صفحه‌های (۴) ۵۵

پاسخ‌گویی به سؤال‌های این درس برای همه دانش‌آموزان اجباری است.

جغرافیا (۳)

۱۶۱- ساخت نخستین لوکوموتیوها در چه زمانی رخ داد و چه تأثیری بر حمل‌ونقل داشت؟

- ۱) اوایل قرن نوزدهم - حمل‌ونقل ریلی موجب حمل آسان‌تر بار در مسافت‌های نسبتاً طولانی شد.
- ۲) اوایل قرن نوزدهم - اختراع لوکوموتیو تحول عظیمی در حمل‌ونقل ریلی و آبی ایجاد کرد.
- ۳) اوایل قرن بیستم - حرکت قطارها در بین شهرهای انگلیس موجب شد تا این کشور به زادگاه قطار تبدیل شود.
- ۴) اوایل قرن بیستم - شبکه‌های جاده‌ای وسیع بین شهرها و روستاها ساخته شدند.

۱۶۲- کدام گزینه از جمله عوامل تحول حمل‌ونقل در نیم قرن اخیر نمی‌باشد؟

- ۱) افزایش جمعیت و تقاضا برای انواع شیوه‌های حمل‌ونقل در سطح جهان
- ۲) گسترش تجارت بین‌الملل و رشد سریع اقتصاد جهانی و کاهش اهمیت مرزهای جغرافیایی
- ۳) پیشرفت‌های علمی و فناوری در تولید وسایل حمل‌ونقل مانند ساخت هواپیماهای پهن پیکر
- ۴) گسترش شبکه راه‌ها و به دنبال آن گسترش مکان‌ها و مراکز خدمات راهداری در سطح وسیع

۱۶۳- کدام گزینه به اهمیت سیاسی و دفاعی حمل‌ونقل اشاره دارد؟

- ۱) مردم برای دسترسی به مراکز بهداشتی و درمانی به حمل‌ونقل مناسب نیاز دارند.
- ۲) میزان مصرف سوخت و تولید آلاینده‌ها برای محیط‌زیست در حمل‌ونقل جاده‌ای بسیار زیاد است.
- ۳) داشتن شبکه‌های حمل‌ونقل پیشرفته از جمله عوامل قدرت ملی یک کشور محسوب می‌شود.
- ۴) گردشگری به عنوان یکی از بخش‌های فعالیت اقتصادی نیازمند شبکه حمل‌ونقل گسترده می‌باشد.

۱۶۴- به ترتیب کدام شیوه‌های حمل‌ونقل برای طی مسافت‌های دور و نسبتاً دور مناسب‌تر است؟

- ۱) ریلی - دریایی ۲) هوایی - جاده‌ای ۳) دریایی - ریلی ۴) ریلی - جاده‌ای

۱۶۵- برای کاهش ترافیک در نیمه دوم قرن بیستم چه راه‌حلی به کار گرفته شد؟

- ۱) افزایش خطوط ریلی و بهبود حمل‌ونقل ریلی در کشورهای جهان
- ۲) ایجاد آزادراه‌ها و بزرگراه‌های متعدد در مسیرهای گوناگون و مختلف
- ۳) کاهش استفاده از خودروهای شخصی و افزایش استفاده از خودروهای عمومی
- ۴) افزایش تعداد مسیرهای داخل شهری برای بالا بردن سرعت وسایل حمل‌ونقل

۱۶۶- کدام گزینه از جمله ویژگی‌های حمل‌ونقل ریلی در مقایسه با حمل‌ونقل جاده‌ای نمی‌باشد؟

- (۱) آلاینده‌ی حمل‌ونقل ریلی برای محیط‌زیست بسیار کمتر از حمل‌ونقل جاده‌ای است.
- (۲) هزینه‌ی احداث پایانه‌های مسافربری در حمل‌ونقل ریلی بسیار بالا برآورد می‌شود.
- (۳) امنیت جابه‌جایی در حمل‌ونقل ریلی نسبت به حمل‌ونقل جاده‌ای بسیار زیاد است.
- (۴) هزینه‌ی احداث مسیرهای ریلی بیشتر از مسیرهای جاده‌ای برآورد می‌شود.

۱۶۷- بهترین نوع لوکوموتیوها از نظر سازگاری با محیط زیست کدامند و کدام کشور دارای طولانی‌ترین خط قطار تندرو در جهان است؟

- (۱) لوکوموتیوهای بخاری - ژاپن
- (۲) لوکوموتیوهای بخاری - هند
- (۳) لوکوموتیوهای الکتریکی - ایالات متحده آمریکا
- (۴) لوکوموتیوهای الکتریکی - چین

۱۶۸- کدام گزینه به تنها خط آهن برقی ایران اشاره دارد و کدام روش ارزان‌ترین شیوه حمل‌ونقل کالاهای بزرگ محسوب می‌شود؟

- (۱) تهران - مشهد، حمل‌ونقل ریلی
- (۲) تهران - قم - اصفهان، حمل‌ونقل جاده‌ای
- (۳) تهران - کرج، حمل‌ونقل لوله‌ای
- (۴) جلفا - تبریز، حمل‌ونقل آبی

۱۶۹- گزاره زیر به کدام نوع از کشتی‌ها اشاره دارد؟

«تعداد زیادی از وسایل نقلیه چرخ‌دار با بار خود وارد این کشتی‌ها می‌شوند و در مقصد خارج می‌شوند»

- (۱) کشتی‌های رو - رو
- (۲) کشتی‌های کانتینری
- (۳) کشتی‌های فله‌بر
- (۴) کشتی‌های کروز

۱۷۰- هر یک از گزاره‌های زیر به کدام نوع از شیوه‌های حمل‌ونقل اشاره دارد؟

- (الف) امروزه حدود ۹۰ درصد تجارت جهانی با این شیوه انجام می‌شود.
- (ب) برای رفتن به مناطق دورافتاده اغلب از این شیوه استفاده می‌شود.
- (ج) برای ساخت زیرساخت‌های این شیوه از حمل‌ونقل به زمین‌های هموار یا نسبتاً هموار نیاز است.
- (د) در این شیوه از حمل‌ونقل، کالاها به صورت فله‌ای یا کانتینری جابه‌جا می‌شود.

- (۱) دریایی - جاده‌ای - ریلی - ریلی
- (۲) ریلی - هوایی - جاده‌ای - ریلی
- (۳) دریایی - هوایی - ریلی - دریایی
- (۴) ریلی - جاده‌ای - جاده‌ای - دریایی

فصل‌های اول و دوم
درس‌های ۱ تا ۶
صفحه‌های ۱ تا ۶۰

درس‌های تاریخ (۱) و جغرافیا (۱) زوج درس هستند، به سؤال‌های یک درس پاسخ دهید.

تاریخ (۱)

۱۷۱- کدامیک از وقایع زیر، علم تاریخ را در اروپا متحول کرد و شیوه نوینی در تاریخ‌نگاری پدید آورد؟

- (۱) ایجاد علم باستان‌شناسی
(۲) پیشرفت‌های دوره رنسانس
(۳) وقوع جنگ‌های صلیبی
(۴) پیروزی انقلاب کبیر فرانسه

۱۷۲- کدامیک از گزینه‌های زیر درباره مراحل پژوهش در علم تاریخ، نادرست است؟

- (۱) تدوین پرسش‌های تحقیق مانع از بیراهه رفتن پژوهشگر از مسیر درست پژوهش می‌شود.
(۲) هر پژوهش تاریخی باید مسئله تازه‌ای را بررسی کند و نظر جدیدی ارائه دهد.
(۳) در مرحله تنظیم اطلاعات، پژوهشگر میزان اعتبار، دقت و صحت منابع را ارزیابی می‌کند.
(۴) در تحلیل و تفسیر اطلاعات، کار مورخان شباهت بسیاری به کار کارآگاهان پلیس دارد.

۱۷۳- کدامیک از گزاره‌های زیر، در ارتباط با نظام گاه‌شماری اوستایی صحیح نمی‌باشد؟

- (۱) سال به ۱۲ ماه خورشیدی ۳۰ روزه تقسیم می‌شد و سپس پنج روز اضافی را به آخر ماه دوازدهم می‌افزودند.
(۲) در این گاه‌شماری برای محاسبه یک چهارم شبانه‌روز اضافی، هر چهار سال یک روز به سال می‌افزودند.
(۳) این گاه‌شماری، هر ۴ سال یک شبانه‌روز و هر ۱۲۰ سال ۳۰ شبانه‌روز از سال حقیقی عقب می‌افتاد.
(۴) در این نظام گاه‌شماری دینی، بعد از هر ۱۲۰ سال، یک ماه به دوازده ماه سال اضافه می‌کردند.

۱۷۴- باستان‌شناسان در کدام مرحله باستان‌شناسی، اگر به شیئی برخورد کنند نخست در همان وضعیت از آن عکس‌برداری و تمامی مشخصاتش را به‌طور دقیق ثبت می‌کنند؟

- (۱) استخراج و تنظیم اطلاعات
(۲) حفاری
(۳) شناسایی و کشف
(۴) تعیین سن آثار

۱۷۵- کدامیک از گزاره‌های زیر در ارتباط با سیر پیدایش تمدن نادرست است؟

- (۱) به‌تدریج تا اواخر دوره گردآوری خوراک، توانایی بشر در سخن گفتن و اندیشیدن تکامل یافت.
(۲) در عصر گردآوری خوراک، بشر توانست با ابداع چرخ سفالگری، ظروف گلی و با پشم حیوانات، پارچه تولید کند.
(۳) به احتمال زیاد، کشت دانه توسط زنان شروع شده است، زیرا آنان مسئولیت گردآوری دانه‌های گیاهان را برعهده داشتند.
(۴) یافته‌های به‌دست آمده از کاوش‌های تپه چغاگلان نشان می‌دهد که ساکنان این منطقه از نخستین گردآورندگان خوراک بوده‌اند.

۱۷۶- تمدن بین‌النهرین بر کدامیک از تمدن‌های زیر، در مقایسه با سایر تمدن‌ها، تأثیر بیشتری گذاشت؟

- (۱) ایران و مصر
(۲) یونان و ایران
(۳) چین و یونان
(۴) مصر و چین

۱۷۷- حکومت موری در دوران فرمانروایی کدامیک از پادشاهان زیر، قلمرو خود را به سرتاسر هند، به‌جز قسمت‌های جنوبی آن، گسترش داد؟

- (۱) گوپتا
(۲) چندراگوپتا
(۳) آشوکا
(۴) شانگ

۱۷۸- کدامیک از گزینه‌های زیر، از اقدامات شی‌هوانگ تی، از فرمانروایان سلسله چه‌این، محسوب نمی‌شود؟

- (۱) ساخت شبکه گسترده‌ای از جاده‌ها
(۲) نوسازی تشکیلات مالیاتی
(۳) گشایش جاده‌ای موسوم به جاده ابریشم
(۴) یکسان کردن عیار سکه‌ها

۱۷۹- دلیل بروز کشمکش‌های طولانی و جنگ‌های بزرگ دولت - شهرهای یونانی با حکومت هخامنشیان در قرن پنجم قبل از میلاد، چه بود؟

- (۱) تسلط بر منطقه آسیای صغیر
(۲) دخالت هخامنشیان در جنگ‌های داخلی یونان
(۳) تسلط بر راه‌های بازرگانی مناطق شرقی ایران
(۴) اعمال حاکمیت بر سرزمین‌های شرق دریای مدیترانه

۱۸۰- چرا دین مسیحیت در زمان امپراتور کنستانتین، رونق بی‌سابقه‌ای یافت؟

- (۱) رسمیت یافتن این دین در قلمرو امپراتوری روم
(۲) دشمنی امپراتور کنستانتین با پیشوایان یهودی
(۳) گرایش امپراتور کنستانتین به دین مسیحیت
(۴) فتح فلسطین و سلطه رومیان بر آن سرزمین

۱۸۱- تغییر شکل میدان آزادی و افزایش جمعیت اطراف آن طی سه دهه اخیر به کدام یک از گزینه‌ها اشاره دارد؟

- (۱) محیط طبیعی مجموعه‌ای متعادل است که با ورود انسان، زمینه تغییر در محیط فراهم می‌شود.
- (۲) روند تأثیرگذاری و تأثیرپذیری در مکان به صورت جریانی پیوسته ادامه دارد.
- (۳) محیط جغرافیایی از تعامل بین محیط طبیعی و محیط انسانی به وجود می‌آید.
- (۴) بسیاری از فعالیت‌های انسان در محل معینی انجام می‌شود که آن را مکان می‌گویند.

۱۸۲- کدام گزینه اطلاعات نادرستی درباره مراحل پژوهش در علم جغرافیا ارائه می‌کند؟

- (۱) در گام پنجم یک پژوهش جغرافیایی ضمن تأیید یا رد فرضیه پیشنهاداتی نیز ارائه می‌شود.
- (۲) پژوهشگر در گام چهارم یک پژوهش جغرافیایی به تجزیه و تحلیل اطلاعات می‌پردازد.
- (۳) روش کتابخانه‌ای مربوط به گام سوم پژوهش جغرافیایی یعنی جمع‌آوری اطلاعات می‌باشد.
- (۴) عبارت «عامل مؤثر در تبدیل شهر تهران به کلان شهر چیست؟» یک فرضیه جغرافیایی می‌باشد.

۱۸۳- کدام گزینه تعریف جامع‌تری درباره جغرافیای طبیعی به دست می‌دهد؟

- (۱) مطالعه پراکندگی پدیده‌ها و روابط بین آن‌ها
- (۲) مطالعه پراکندگی جوامع بشری در محیط طبیعی
- (۳) مطالعه ساختار و پراکندگی پدیده‌های طبیعی
- (۴) مطالعه روابط محیط طبیعی و جوامع انسانی

۱۸۴- گستردگی کشورمان در عرض‌های جغرافیایی مختلف تأثیری در کدام گزینه ندارد؟

- (۱) تنوع آب‌وهوایی
- (۲) شرایط محیطی و محیط‌زیست
- (۳) ایجاد مناطق فشار
- (۴) نوع محصولات کشاورزی

۱۸۵- بیشتر ناهمواری‌های ایران در کدام دوره‌های زمین‌شناسی پدید آمده و کوه آلاداغ در کدام منطقه کوهستانی قرار دارد؟

- (۱) سوم و چهارم - منطقه کوهستانی تالش
- (۲) اول تا سوم - منطقه کوهستانی آذربایجان
- (۳) سوم و چهارم - منطقه کوهستانی البرز
- (۴) اول تا سوم - منطقه کوهستانی شمال خراسان

۱۸۶- عبارت زیر به کدام پدیده جغرافیایی اشاره دارد؟

«در این کوه‌های فرسوده، فرسایش، شکل‌های زیبایی با دره‌ها، چاله‌ها و گودال‌های عمیق ایجاد کرده است.»

- (۱) گل‌فشان
(۲) رشته کوه البرز
(۳) ناهمواری‌های مریخی
(۴) گنبد‌های نمکی

۱۸۷- به ترتیب کدام مورد به مهم‌ترین ارزش‌های اقتصادی دشت‌ها و علل پیدایش جلگه‌ها اشاره ندارند؟

- (۱) گذران اوقات فراغت - انحلال مواد آهکی
(۲) ذخایر آب - ساختمان زمین
(۳) فعالیت‌های کشاورزی - عمق آب
(۴) ارزش ارتباطی - فرسایش سواحل

۱۸۸- کدام گزینه عبارت نادرستی درباره عوامل مؤثر بر آب و هوای ایران ارائه می‌کند؟

- (۱) تشکیل کمربند پرفشار جنب حاره‌ای مانع صعود هوا و تشکیل ابر و بارندگی در اطراف مدار رأس‌السرطان و رأس‌الجدی می‌شود.
(۲) در مناطقی از کره زمین که از خط استوا دورترند تابش خورشید هنگام ظهر، عمود و نزدیک به عمود نیست.
(۳) توده‌های متنوع هوا در طول یک‌سال به صورت ترکیبی آب‌وهوای کشور را تحت تأثیر قرار می‌دهد.
(۴) توده هوای سودانی برخی سال‌ها در دوره گرم از اقیانوس هند به ایران نفوذ می‌کند و موجب باران‌های سیلابی می‌شود.

۱۸۹- کدام عامل در شکل‌گیری بیابان لوت و دشت کویر و به‌طور کلی بیابان‌های ایران نقش مؤثری ندارد؟

- (۱) قرارگرفتن ایران در کمربند پرفشار جنب حاره‌ای
(۲) جهت غربی - شرقی رشته‌کوه البرز
(۳) پراکندگی کوه‌های مرکزی و فقدان عامل صعود
(۴) موقعیت دشت‌های داخلی و فاصله آنها از دریاها

۱۹۰- به ترتیب حوضه آبریز مرکزی و حوضه آبریز دریاچه ارومیه هر یک جزو کدام نوع از حوضه‌های آبریز به‌شمار می‌روند؟

- (۱) حوضه آبریز خارجی - حوضه آبریز داخلی
(۲) حوضه آبریز داخلی - حوضه آبریز داخلی
(۳) حوضه آبریز خارجی - حوضه آبریز خارجی
(۴) حوضه آبریز داخلی - حوضه آبریز خارجی

۱۹۱- هر عبارت به ترتیب علت، معنا یا مفهوم و پیامد چیست؟

- تمرکز رویکرد تبیینی بر آنچه مشاهده می‌شود.

- نگاه کردن به مسائل جوانان از منظر خودشان و تلاش برای فهم آن‌ها

- هموار ساختن مسیر برای عبور از جامعه‌شناسی تبیینی و روی آوردن به جامعه‌شناسی تفسیری

(۱) عدم توان تحلیل معنای کنش‌های انسان‌ها - فهم همدلانه - نظریه‌پردازان کنش، اراده و ارزش را مهم‌ترین ویژگی کنش می‌دانند و زندگی اجتماعی انسان را با تأکید بر نظم و ساختارهای اجتماعی مطالعه می‌کنند.

(۲) نادیده گرفتن معنای کنش و آنچه درون انسان می‌گذرد - همراهی همدلانه - نظریه‌پردازان کنش اجتماعی، آگاهی و معناداری را مهم‌ترین ویژگی کنش اجتماعی می‌دانند و زندگی اجتماعی انسان را با تأکید بر آگاهی و معنا مطالعه می‌کنند.

(۳) گرفتن شور زندگی از انسان‌ها - انسان به مثابه آگاهی و معنا - نظریه‌پردازان کنش اجتماعی، زندگی اجتماعی انسان را با تأکید بر آگاهی و معنا مطالعه می‌کنند و ویژگی‌های دیگر کنش را نادیده می‌گیرند.

(۴) عدم توان فهم معنای کنش انسان‌ها - همراهی همدلانه - جلوگیری از بروز پیامدهایی مانند حذف اراده، خلاقیت، ارزش و اخلاق از زندگی اجتماعی انسان سبب شد ساختارهای اجتماعی جدید، مورد توجه برخی جامعه‌شناسان قرار گیرد.

۱۹۲- هر یک از موارد زیر، به ترتیب مربوط به کدام بخش جدول است؟

- تأکید افراطی بر امور قابل مشاهده

- فراتر رفتن از نظم موجود

- هر چقدر هم جا افتاده و با سابقه باشند، با کنش‌های افراد به وجود آمده و برقرارند.

- توان فهم معنای کنش انسان‌ها را ندارد.

(۱) د - ب - ج - الف

(۲) الف - ب - د - ج

(۳) ج - الف - ب - د

(۴) ج - د - ب - الف

۱۹۳- هر عبارت، به ترتیب نشان‌گر کدام مفهوم است؟

- با استفاده از روش‌های تجربی نمی‌توان گفت مهربانی یک فضیلت اخلاقی و کینه‌توزی یک ردیلت اخلاقی است.

- مطالعات تبیینی نشان داده‌اند که میان عواملی مانند میزان پرخاشگری، هیجان، خواب، وضعیت تحصیلات و تأهل با اعتیاد به اینترنت و بازی‌های رایانه رابطه وجود دارد.

- فعالیت معناداری که با توجه به دیگری انجام می‌شود.

- سلطه نظمی که گویا هدفی جدا از انسان‌ها و نیازهای واقعی آن‌ها دارد.

(۱) سقوط ارزش‌ها - افول معانی - کنش اجتماعی - قفس آهنین

(۲) اخلاق‌گریزی - افول معانی - خشت بنای جامعه - انسان به مثابه آگاهی

(۳) سقوط ارزش‌ها - رکود اراده‌ها - کنش اجتماعی - قفس آهنین

(۴) رکود اراده‌ها - اخلاق‌گریزی - کنش اجتماعی - قفس آهنین

۱۹۴- کدام گزینه با متن زیر، در ارتباط نیست؟

«اوردوس، بزرگ‌ترین شهر متروکه جهان است که با وجود سرمایه‌گذاری و برنامه‌ریزی دولت چین برای تشویق و ترغیب هزاران نفر به سکونت در آن، تقریباً خالی از سکنه مانده و شهر ارواح لقب گرفته است.»

(۱) رویکرد تبیینی بر آنچه مشاهده می‌شود، تمرکز می‌کند و اغلب معنای کنش و آنچه درون انسان می‌گذرد را نادیده می‌گیرد.

(۲) با تأکید افراطی بر نظم اجتماعی از سوی جامعه‌شناسان تبیینی و یکسان دانستن نظم اجتماعی و نظم طبیعی، اراده و خلاقیت انسان‌ها نادیده گرفته می‌شود.

(۳) هر جامعه‌ای نظمی دارد و این نظم تا حد زیادی حاکم بر افراد است و به اقدامات آن‌ها شکل می‌دهد، ساختارهای اجتماعی نیز بر انسان‌ها مسلط هستند و سرنوشت آن‌ها را تعیین می‌کنند.

(۴) زندگی اجتماعی انسان و نظم، همزاد یکدیگرند؛ اما انسان‌ها صرفاً مجریان نظم نیستند، بلکه قادرند با توجه به آرمان‌ها و ارزش‌های خود، نظم اجتماعی را تغییر دهند و از مشکلات احتمالی ساختارهای اجتماعی بکاهند.

۱۹۵- صحیح یا غلط بودن عبارات زیر را به ترتیب مشخص کنید.

- تغییرات مهم‌تر در زندگی اجتماعی و ساختارهای آن، پیامد انگیزه قوی‌تر افراد و آرمان‌ها و ارزش‌های والاتر برای تحقق بخشیدن به آن‌هاست.

- مقایسه تعداد کشته‌های دو جنگ جهانی با تعداد کشته‌های حمله مغول به ایران، مصداق سقوط ارزش‌ها و اخلاق‌گریزی است.

- کنش اجتماعی، هدف‌دار است و انسان‌ها اغلب در کنش‌هایشان به دنبال تحقق اهداف و ارزش‌هایی مانند ساختن خانه، کسب درآمد و فضیلت‌های اخلاقی، مانند حس رضایت فطری هستند که دیگران نمی‌توانند آن‌ها را مشاهده کنند.

- کنش اجتماعی آگاهانه و معنادار است، نادیده گرفتن معنای کنش، سبب شده است که بیشتر مطالعات تبیینی به توصیف خصوصیات و رفتارهای قابل مشاهده ما محدود شود.

(۴) غ - ص - غ - ص

(۳) ص - ص - غ - ص

(۲) غ - غ - ص - غ

(۱) ص - غ - ص - غ

۱۹۶- هر عبارت، به ترتیب نشانگر چیست؟

- نادیده گرفتن پیچیدگی و عمق پدیده‌های اجتماعی
- در مورد تمام پدیده‌های اجتماعی از جمله کنش‌ها مطرح است.
- دامنه کاربرد آن در جامعه‌شناسی برخلاف علوم طبیعی بسیار محدود است.
- در قرن بیستم، نتایج آن مورد تردید قرار گرفت.

- (۱) معنازدایی - فهم و درک آن‌ها - پرسش‌نامه - رونق و غلبه تفسیر و رویکرد تفسیری
- (۲) هویت‌زدایی - فهم و درک آن‌ها - آزمایش - رویکرد تفسیری در تقابل با رویکرد تبیینی
- (۳) هویت‌زدایی - مسئله معنا - آزمایش - مرز علم و غیرعلم، تجربه و تبیین تجربی است.
- (۴) معنازدایی - مسئله معنا - پرسش‌نامه - مرز علم و غیرعلم، تجربه و تبیین تجربی است.

۱۹۷- هریک از موارد زیر، به ترتیب مربوط به کدام بخش جدول است؟

فهم هر کنش	تفسیر	د	مطالعه موردی
ب	الف	مراجعه به زمینه فرهنگی که کنشگر در آن عمل می‌کند.	ج

- درک دلالت‌های کنش

- بررسی تمامی ابعاد یک پدیده اجتماعی خاص
- دسترسی به معنای فردی و معنای اجتماعی کنش
- دانش محلی، این جایی و اکنونی

(۲) الف - ج - د - ب

(۱) ب - د - ج - الف

(۴) د - ج - ب - الف

(۳) د - الف - ب - ج

۱۹۸- در ارتباط با دیدگاه ماکس وبر، کدام گزینه نادرست است؟

- (۱) وبر معتقد بود، کنش اجتماعی، معنادار است و پدیده‌های معنادار را نمی‌توان همانند پدیده‌های طبیعی از طریق حواس مطالعه کرد، بلکه باید معنای آن‌ها را فهمید.
- (۲) در دیدگاه او جامعه‌شناس، می‌تواند برای مدتی با اعضای یک گروه سیاسی زندگی کند و از این راه، نه تنها می‌تواند عقاید و ارزش‌های آن‌ها را بفهمد و توصیف کند، بلکه می‌تواند درباره درست یا غلط بودن این عقاید و ارزش‌ها نیز، داوری کند و به نقد و اصلاح آن‌ها بپردازد.
- (۳) او تفهم را روش مستقلی برای علوم انسانی نمی‌دانست، بلکه آن را مقدمه و پیش‌نیازی برای روش علمی که همان روش تجربی بود می‌انگاشت، به همین دلیل، وبر جامعه‌شناسی خود را تفهیمی - تبیینی معرفی کرد.
- (۴) وبر با این‌که فهمیدن را برای درک معنای پدیده‌های اجتماعی ضروری می‌دانست، اما از آن‌جا که هنوز علم را به علم تجربی محدود می‌دانست، معتقد بود آن‌چه جامعه‌شناسان از مطالعه پدیده‌ها می‌فهمند، باید با روش تجربی اثبات شود و گرنه ارزش علمی ندارد.

۱۹۹- هر عبارت به ترتیب معنا، پیامد و علت کدام گزینه است؟

- نگاه از درون به پدیده‌ها برای یافتن معنای آن‌ها
- علوم انسانی و اجتماعی دیگر دغدغه نزدیک شدن به علوم طبیعی را ندارند.
- تنوع و تکثر معانی

- (۱) تفسیر - شناخته شدن تفهم به‌عنوان روش مستقل و ویژه علوم انسانی و اجتماعی - پیچیدگی کنش‌های انسانی و دشواری فهم معنای آن‌ها
- (۲) تفهم - تقابل رویکرد تفسیر با رویکرد تبیینی - به‌کارگیری روش‌های کمی که این تنوع‌ها و تفاوت‌ها را در نظر می‌گیرد.
- (۳) تفسیر - غلبه رویکرد تفسیر و به حاشیه رفتن تبیین - پیچیدگی کنش‌های انسانی و دشواری فهم معنای آن‌ها
- (۴) تفهم - غلبه رویکرد تفسیر و به حاشیه رفتن تبیین - به‌کارگیری روش‌های کمی برای فهم معنای کنش‌های انسانی

۲۰۰- کدام گزینه، به ترتیب در رابطه با قوم‌نگاری، نادرست و درباره پیچیدگی کنش‌های انسانی و پدیده‌های اجتماعی درست است؟

- (۱) محقق، عمق پنهان و منحصر به فرد بودن یک پدیده را نشان می‌دهد و به طور کلی جزئیات آن را بررسی می‌کند. - تأکید بر پیچیدگی کنش‌ها و پدیده‌های اجتماعی و تنوع معنای آن‌ها به این معنا نیست که جوامع انسانی هیچ شباهت و اشتراکی ندارند.
- (۲) پژوهشگر برای مدتی با قومی که قصد تحقیق درباره آن‌ها را دارد، زندگی می‌کند و خود را در شرایط فرهنگی آن قوم قرار می‌دهد. - وجود نظریات متفاوت، نشانه پیچیدگی پدیده‌های اجتماعی است که برای دستیابی به پاسخ‌های ساده و کاملاً قابل پیش‌بینی، ضروری‌اند.
- (۳) پژوهشگر برای مدتی با قومی که قصد تحقیق درباره آن‌ها را دارد، زندگی می‌کند و خود را در شرایط فرهنگی آن قوم قرار می‌دهد. - بخشی از پیچیدگی کنش‌های انسانی، به سبب وابستگی این کنش‌ها به ویژگی‌های فردی مانند توانایی‌های ذهنی، عاطفی، جسمانی، خرده‌فرهنگ‌ها و موقعیت اجتماعی است.
- (۴) نوعی پژوهش کیفی بر اساس مشاهده مشارکتی است که در آن، محقق به دنبال پرده برداشتن از معناهایی است که در کنش‌ها نهفته‌اند. - لازمه شناخت پدیده‌های اجتماعی، شناخت صحیح و توأمان تفاوت‌های فردی و اجتماعی و وجوه مشترک انسان‌ها است.

جامعه‌شناسی (۲)

پاسخ‌گویی به سؤال‌های این درس برای همه دانش‌آموزان اجباری است.

وقت پیشنهادی: ۱۰ دقیقه

فصل اول: فرهنگ جهانی
(درس‌های ۳ تا ۵)
صفحه‌های ۲۶ تا ۳۱

۲۰۱- در کدام گزینه، به ترتیب پرسش‌های انسان‌شناسانه، معرفت‌شناسانه و هستی‌شناسانه یک فرهنگ، بیان شده است؟

- ۱) آیا می‌توان پایانی برای دنیا در نظر گرفت؟ - آیا داشتن عقل، می‌تواند ما را از وحی بی‌نیاز کند؟ - آیا آزادی را می‌توان وجه تمایز انسان از موجودات دیگر دانست؟
- ۲) آیا علم تجربی توان دآوری پیرامون عقاید و ارزش‌ها را دارد؟ - آیا به غیر از جهان مادی، جهان دیگری نیز وجود دارد؟ - فطرت انسانی، چه دستاوردی برای انسان به ارمغان می‌آورد؟
- ۳) غایت و هدف زندگی ما چیست؟ - آیا موجوداتی مانند درخت و دریا نیز دارای بُعد معنوی هستند؟ - آیا تجربه‌های شخصی هر فرد می‌تواند برای خودش معتبر باشد؟
- ۴) کدام نیازهای آدمی، از جمله نیازهای حقیقی او هستند؟ - آیا دستاوردهای علمی گذشتگان، به کلی غیرقابل استفاده است؟ - آیا موجودات همگی دارای هدفی واحد هستند؟

۲۰۲- هر یک از جملات زیر، به ترتیب با کدام دیدگاه در مورد تعامل جهان‌های ذهنی، فرهنگی و تکوینی در ارتباط است؟

- اگر فردی در یک جهان با فرهنگ سکولار زندگی کند، طبیعتاً ذهن او نیز سکولار خواهد شد و اعتقادی به جهان غیرمادی نخواهد داشت.
 - هر فرد باید تلاش کند تا جامعه بهتری را بسازد، چرا که هر فردی آزاد است و وظیفه دارد در صورت خطای جامعه، برای بهبود و اصلاح آن تلاش کند.
 - این که برخی از افراد باتقوا می‌شوند و بعضی افراد تمایل بیشتری به فساد دارند، به دلیل وجود یا فقدان یک بخش خاصی در مغز آن‌هاست.
 - اگر جامعه‌ای برنامه خوبی برای کسب ثروت داشته باشد، می‌تواند منابع نامحدودی از جنگل‌ها، معادن، ذخایر زیرزمینی و ... را استفاده کند.
- ۱) دیدگاه اول - دیدگاه سوم - دیدگاه دوم - دیدگاه اول
۲) دیدگاه دوم - دیدگاه سوم - دیدگاه اول - دیدگاه دوم
۳) دیدگاه سوم - دیدگاه دوم - دیدگاه سوم - دیدگاه اول
۴) دیدگاه دوم - دیدگاه اول - دیدگاه سوم - دیدگاه اول

۲۰۳- کدام یک از جملات زیر، بیان‌کننده نظر متفکران مسلمان پیرامون جهان تکوینی است؟

- الف) در نگاه آن‌ها چهار جهان وجود دارد.
- ب) جهان تکوینی را به دو جهان طبیعت و فوق طبیعت تقسیم می‌کنند.
- ج) جهان طبیعت بخشی از جهان تکوینی است.
- د) جهان تکوینی را به طبیعت محدود می‌کنند.
- ه) از وجود سه جهان سخن می‌گویند.
- و) جهان تکوینی را به جهان طبیعت محدود نمی‌دانند.
- ز) طبیعت در مقابل جهان انسانی قرار دارد.

- ۱) الف - د - ه - و
۲) ب - ج - و - ز
۳) ج - ب - د - الف
۴) الف - ب - ج - و

۲۰۴- به ترتیب، کدام گزینه در ارتباط با گونه نخست و گونه دوم فرهنگ‌هایی که قابلیت جهانی شدن را دارند، نادرست و درست است؟

- ۱) آرمان‌ها و ارزش‌های سرمایه‌داری، نژاد خاصی را مورد توجه قرار می‌دهد و با رویکرد دنیوی خود دیگران را در خدمت به آن نژاد به کار می‌گیرد. - دیگر اقوام، جوامع و گروه‌ها را به ضعف و ناتوانی می‌کشاند.
- ۲) چنین فرهنگ‌هایی با عبور از مرزهای جغرافیایی خود، جهان را به دو منطقه مرکزی و منطقه پیرامونی تقسیم می‌کنند. - فرهنگی است که عقاید، ارزش‌ها و هنجارهای آن متعلق به قوم، منطقه یا گروه خاصی نیست.
- ۳) فرهنگی است که عقاید، ارزش‌ها یا هنجارهای آن متعلق به قوم، منطقه یا گروه خاصی نیست و نگاه سلطه‌جویانه دارد. - سعادت همه انسان‌ها را دنبال می‌کند و از عقاید و آرمان‌های مشترک انسانی سخن می‌گوید.
- ۴) فرهنگی که عقاید، ارزش‌ها، هنجارها و رفتارهای آن مطابق نیازهای فطری است. - فرهنگ صهیونیسم و فرهنگ سرمایه‌داری دو نمونه از این گونه‌اند.

۲۰۵- به ترتیب، هر یک از موارد زیر به کدام ویژگی فرهنگ مطلوب جهانی اشاره دارد؟

- الف) جلوگیری از قطبی شدن جهان
 - ب) فراهم آوردن زمینه گسترش و تحقق عقاید و ارزش‌های جهان‌شمول
 - ج) پاسخ به پرسش‌های بنیادین بشر درباره انسان و جهان
 - د) پیش‌گیری از تفرقه بین جوامع
- ۱) عدالت - تعهد و مسئولیت - عقلانیت - عدالت
۲) آزادی - عدالت - معنویت - تعهد و مسئولیت
۳) عدالت - آزادی - عقلانیت - عدالت
۴) آزادی - تعهد و مسئولیت - معنویت - تعهد و مسئولیت

۲۰۶- به ترتیب، صحیح یا غلط بودن عبارات زیر را مشخص کنید.

(الف) فارابی، جامعه‌ای را که عقاید و ارزش‌های آن حق باشد، اما هنجارها و رفتارهای آن موافق با حق نباشد، مدینه فاسقه می‌نامد.

(ب) ناتوانی در دفاع از حقانیت ارزش‌های خود، پیامد چشم‌پوشی فرهنگ از نیازهای ابدی و معنوی انسان است.

(ج) فرهنگ‌های جبرگرا و غیر مسئول، زمینه نفوذ سلطه‌گران را فراهم می‌کنند.

(د) پذیرش شباهت‌ها در فرهنگ جهانی، از صلح جهانی در برابر جنگ و خشونت محافظت می‌کند و انگیزه شناخت متقابل جوامع را فراهم می‌آورد.

(۱) ص - غ - ص - غ (۲) ص - غ - غ - غ (۳) غ - غ - ص - غ (۴) ص - ص - ص - ص - غ

۲۰۷- جاهای خالی جدول زیر به ترتیب با کدام گزینه کامل می‌شود؟

«الف»	استعمار فرانکو	«ج»	امپریالیسم فرهنگی
اشغال یک سرزمین خارجی با توسل به قدرت نظامی و سیاسی	«ب»	اشغال نظامی جوامع ضعیف	«د»

(۱) استعمار - استفاده از مجریان بومی و داخلی کشورهای مستعمره - امپریالیسم - استفاده از ابزارهای نظامی، سیاسی، اقتصادی و فرهنگی

(۲) استعمار قدیم - استعمارگران و مجریان پنهان - امپریالیسم سیاسی - از بین رفتن مقاومت فرهنگی منطقه تحت تصرف اقتصادی یا نظامی

(۳) استعمار نو - کنترل بازار و سیاست کشورهای دیگر - استعمار - پذیرش برتری فرهنگی جامعه مسلط

(۴) امپریالیسم سیاسی - استعمارگران پنهان و مجریان آشکار - استعمار قدیم - استفاده از رسانه‌ها و فناوری اطلاعات

۲۰۸- کدام یک از عبارات‌های زیر در مورد استعمار قدیم، صحیح است؟

(الف) از کودتای نظامی استفاده می‌کند.

(ب) از قرن پانزدهم، توسط اروپاییان آغاز شد و در قرن نوزدهم به اوج خود رسید.

(ج) نوعی جهان‌گشایی و امپراتوری است.

(د) استعمار اروپایی در قرن ۱۹، بزرگترین برده‌داری تاریخ بشریت را برپا کرد.

(۱) ب و ج (۲) الف و ب (۳) ب و د (۴) الف و د

۲۰۹- در کدام گزینه، همه موارد درباره ابزارهای استعمار نو برای کنترل بازار و سیاست کشورهای دیگر صحیح است؟

(۱) استفاده از رسانه‌ها و ابزارهای فناوری اطلاعات - اتکا به قدرت سیاسی و نظامی خود - استفاده از نهادها و سازمان‌های اقتصادی و سیاسی بین‌المللی

(۲) استفاده از مجریان بومی - استفاده از رسانه‌ها و ابزارهای فرهنگی - اتکا به قدرت اقتصادی خود

(۳) اتکا به قدرت نظامی خود - اقدام از طریق دولت‌های دست‌نشانده - هدف قرار دادن هویت فرهنگی دیگر کشورها

(۴) اتکا به قدرت اقتصادی خود - استفاده از نهادها و سازمان‌های اقتصادی و سیاسی بین‌المللی - اقدام از طریق دولت‌های دست‌نشانده

۲۱۰- کدام گزینه در مورد ویژگی‌های جامعه تغلب و مردم آن، نادرست است؟

(۱) همکاری مردم با یکدیگر برای غلبه یافتن بر سایر ملت‌ها - خوار و مقهور کردن دیگران - تصور برتری خود نسبت به دیگران

(۲) علاقه به چیره شدن بر یکایک مردم جامعه خود - خوار و مقهور کردن دیگران - شیفتگی مردم برای غلبه بر اقوام دیگر

(۳) خودداری از چیرگی بر مردم جامعه خود - تصور توانایی دیگران در دستیابی به موقعیت آنان - بی‌ارزش ندانستن مردم جوامع دیگر

(۴) مالک نبودن ملت مقهور بر جان و مال خود - خوار شمردن مردم جوامع دیگر - طلب ستایش دیگران

فلسفه دوازدهم

پاسخ‌گویی به سؤال‌های این درس برای همه دانش‌آموزان اجباری است.
وقت پیشنهادی: ۱۰ دقیقه

خدا در فلسفه - قسمت دوم
صفحه‌های (۳۴ تا ۵۱)

۲۱۱- اگر کسی به این گزاره معتقد باشد که «اگر هر چیزی باید علتی داشته باشد، پس خدا نیز نیازمند علت است.» کدام مقدمه فارابی را بیشتر درک نکرده است؟

- (۱) امتناع تسلسل علل
(۲) ختم سلسله علل به علت نامعلول
(۳) معلول بودن اشیای جهان
(۴) نیاز معلول به علت

۲۱۲- در کدام گزینه سخن درستی دربارهٔ برهان وجوب و امکان بیان شده است؟

- (۱) بر فهم امکان ذاتی، ابتناء ندارد.
(۲) مبتنی بر تناهی موجودات عالم نیست.
(۳) این نام را ابن‌سینا بر آن نهاده است.
(۴) امتناع تسلسل علل غیر متناهی از مقدمات آن است.

۲۱۳- کدام گزینه با توجه به برهان‌های اقامه‌شده بر اثبات وجود خدا توسط فارابی، ابن‌سینا و ملاصدرا درست نیست؟

- (۱) برهان فارابی متوقف بر تقدم علت بر معلول است.
(۲) تساوی ممکنات نسبت به عدم و وجود از آثار برهان ابن‌سینا نیست.
(۳) فهم استدلال ملاصدرا مقدم بر فهم امکان فقری است.
(۴) تفاوت ملاصدرا با ابن‌سینا در تعیین منشأ نیازمندی موجودات است.

۲۱۴- کدام گزینه بیانی متفاوت ولی منطبق با یکی از مقدمات برهان فارابی بر اثبات وجود خدا است؟

- (۱) علت تامه از لحاظ زمانی نسبت به معلول خود تقدم دارد.
(۲) موجودات جهان نیازمند به علت نخستین یا علة‌العلل هستند.
(۳) هر چیزی علتی دارد که به او وجوب و سپس وجود می‌دهد.
(۴) در جهان پیرامون ما، اشیایی واجب‌الوجود بالغیر هستند.

۲۱۵- کدام عبارت را می‌توان به برهان «وسط و طرف» منسوب کرد؟

- (۱) درست به مانند برهان فارابی، متکی بر ابطال تسلسل است.
(۲) در این برهان ملاک و مناط نیاز معلول به علت، امکان است.
(۳) نیازمندی موجودات به واجب بالذات، مشروط به نامتناهی بودن آنها شده است.
(۴) مقدمهٔ دوم استدلال فارابی را به هیچ وجه در این برهان نمی‌توان دید.

۲۱۶- طبق بیان ملاصدرا نیاز و وابستگی به غیر کدام جنبهٔ موجودات را فراگرفته است و فرض موجودات فقیر مستلزم چه چیزی است؟

- (۱) وجود - فرض موجودی غیروابسته و غنی
(۲) وجود - فرض موجودی وابسته و نیازمند
(۳) ماهیت - فرض موجودی وابسته و نیازمند
(۴) ماهیت - فرض موجودی غیروابسته و غنی

۲۱۷- با توجه به براهین فلاسفهٔ مسلمان در اثبات وجود خدا کدام گزینه نادرست است؟

- (۱) در پرتو برهان ملاصدرا خداوند هم علت محدثهٔ موجودات است و هم علت مبقیه.
(۲) فارابی و ابن‌سینا برخلاف ملاصدرا برهان خود را با نظر به موجودات جهان شروع می‌کنند.
(۳) مسیر هر دو برهان ارائه‌شده از جانب فارابی و ابن‌سینا، از معلول به علت است.
(۴) چنانچه تسلسل علل نامتناهی امکان‌پذیر باشد، برهان فارابی مخدوش می‌شود.

۲۱۸- کدام گزینه نمی‌تواند به رابطهٔ عشق و جهان از نظر ابن‌سینا اشاره داشته باشد؟

- (۱) طبایع جز کشش کاری ندانند
(۲) جهان بی عشق سامانی ندارد
(۳) عاقلان نقطهٔ پرجار وجودند ولی
(۴) عشق بشکافد فلک را صد شکاف
(۱) حکیمان این کشش را عشق خوانند
(۲) فلک بی میل دورانی ندارد
(۳) عشق داند که در این دایره سرگرداند
(۴) عشق لرزاند زمین را از گزاف

۲۱۹- کدام عبارت دربارهٔ بحث‌های معناداری و اثبات وجود خدا نزد فلاسفهٔ مسلمان نادرست است؟

- (۱) معناداری از فواید و لوازم اعتقاد به خدا و فرع بر اثبات وجود خدا است.
(۲) نشان دادن منشأ گرایش‌های متعالی انسان در گرو اثبات وجود خدا است.
(۳) پس از افول برهان‌های خداشناسی، بحث معناداری را مطرح کرده‌اند.
(۴) پذیرش معناداری مستلزم این است که خدا را غایت و مطلوب هستی بدانیم.

۲۲۰- کدام تمثیل برای بیان برهان فارابی مبنی بر اثبات وجود خداوند، مناسب‌تر است؟

- (۱) مدیر یک شرکت، پرداخت وام را در صورت تأمین اعتبار و تأمین اعتبار را به شرط تصویب مجلس ممکن می‌داند.
(۲) کسی که می‌خواهد روی کاغذ مطلبی بنویسد، علاوه بر قلم، کاغذ، مرکب و سایر عوامل، به اراده نیز نیازمند است.
(۳) در دو کفهٔ ترازو که در حالت استوا قرار دارد، سنگینی یک کفه نسبت به دیگری، نیازمند عاملی بیرونی است.
(۴) فردی که دو لیوان یکسان آب در مقابلش قرار دارد، برای ترجیح یکی از دو لیوان بر دیگری، نیازمند علت است.

احکام قضایا
صفحه‌های ۶۲ تا ۷۱

پاسخ‌گویی به سؤال‌های این درس برای همه دانش‌آموزان اجباری است.
وقت پیشنهادی: ۱۰ دقیقه

منطق

۲۲۱- کدام گزینه در مورد دو قضیه متداخل درست است؟

- (۱) اجتماع و ارتفاع دو قضیه محال است.
(۲) اجتماع و ارتفاع دو قضیه ممکن است.
(۳) اجتماع ممکن ولی ارتفاع محال است.
(۴) ارتفاع ممکن ولی اجتماع محال است.

۲۲۲- نقیض عکس قضیه «هر الف ب است» با متداخل متناقض آن، چه رابطه‌ای دارد؟

- (۱) تناقض (۲) عکس مستوی (۳) تداخل (۴) تضاد

۲۲۳- در چه صورتی نمی‌توان از یک قضیه موجبه جزئی، عکس مستوی صادق به‌دست آورد؟

- (۱) اگر رابطه موضوع و محمول آن قضیه تباین باشد.
(۲) اگر رابطه موضوع و محمول آن قضیه تساوی باشد.
(۳) اگر رابطه موضوع و محمول آن قضیه عموم و خصوص مطلق باشد.
(۴) اگر رابطه موضوع و محمول آن قضیه عموم و خصوص من‌وجه باشد.

۲۲۴- اگر از قضیه «برخی از ثروتمندان متکبر نیستند»، نتیجه بگیریم که «برخی از متکبران ثروتمند نیستند»، کدام عبارت درست است؟

- (۱) استدلال ما دوری است.
(۲) دچار قیاس نامعتبر شده‌ایم.
(۳) دچار ایهام انعکاس شده‌ایم.
(۴) با توجه به واقعیت، استدلالی معتبر انجام داده‌ایم.

۲۲۵- می‌دانیم که قضیه سالبه جزئی عکس لازم‌الصدق ندارد، اگر بخواهیم از یک قضیه سالبه جزئی، عکس مستوی صادق به‌دست آوریم، در این صورت کدام

گزینه را باید موضوع و محمول قضیه قرار دهیم؟

- (۱) جسم - سفید (۲) حیوان - حساس (۳) علت - معلول (۴) انسان - شاعر

۲۲۶- اگر اصل قضیه‌ای، کلی و صادق باشد، صدق و کذب متداخل، متناقض و متضاد آن به‌ترتیب، چگونه خواهد بود؟

- (۱) کاذب - کاذب - صادق (۲) صادق - کاذب - صادق (۳) صادق - کاذب - کاذب (۴) کاذب - صادق - کاذب

۲۲۷- اگر متداخل قضیه‌ای «بعضی الف ب نیست»، رابطه اصل آن با کدام قضیه تناقض خواهد بود؟

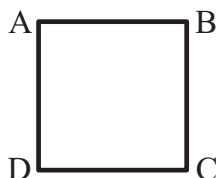
- (۱) هر الف ب است. (۲) بعضی الف ب است. (۳) بعضی ب الف نیست. (۴) هیچ الف ب نیست.

۲۲۸- اگر مربع روبه‌رو مربع تقابل باشد، امکان موارد زیر را به‌ترتیب بررسی کرده و پاسخ درست را انتخاب کنید؟

- جمع میان A و B در کذب

- جمع میان A و C در کذب

- تشخیص صدق یا کذب A، در صورت کذب D



- (۱) امکان‌پذیر - غیرممکن - غیرممکن (۲) غیرممکن - غیرممکن - امکان‌پذیر

- (۳) غیرممکن - امکان‌پذیر - امکان‌پذیر (۴) امکان‌پذیر - غیرممکن - امکان‌پذیر

۲۲۹- کدام گزینه درباره قضیه سالبه جزئی صحیح است؟

(۱) می‌توان از لحاظ صورت و قالب، یک قانون کلی برای عکس مستوی آن ذکر کرد.

(۲) در تمام موارد اگر از آن عکس بگیریم دچار مغالطه استثنای قابل چشم‌پوشی شده‌ایم.

(۳) چنانچه از لحاظ محتوایی صادق باشد، متداخل آن نیز قطعاً صادق خواهد بود.

(۴) ممکن است در مثالی خاص بتوان عکس مستوی صادق برای آن بیان کرد.

۲۳۰- چنانچه قضیه «بعضی الف ب است»، کاذب باشد، به‌ترتیب صدق یا کذب قضایای «هیچ ب الف نیست» و «بعضی الف ب نیست» چگونه است؟

- (۱) صادق - صادق (۲) کاذب - صادق

- (۳) صادق - کاذب (۴) کاذب - کاذب

امکان شناخت
صفحه‌های ۴۳ ۴۲ ۴۱

پاسخ‌گویی به سؤال‌های این درس برای همه دانش‌آموزان اجباری است.
وقت پیشنهادی: ۱۰ دقیقه

فلسفه یازدهم

۲۳۱- در کدام گزینه تعداد موارد محسوس بیشتر از سایر گزینه‌ها است؟

- (۱) امواج صوتی، الکترون، روح
(۲) روح، اشعه نور، فرشتگان
(۳) الکترون، سلول‌ها، اشعه نور
(۴) روح، عالم برزخ، فرشتگان

۲۳۲- پرسش زیر بیشتر با کدام گزینه مرتبط است؟

«آیا افراد می‌توانند اشیاء و موجودات را همان‌گونه که هستند، بشناسند؟»

- (۱) ارزش شناخت
(۲) چستی شناخت
(۳) قلمرو شناخت
(۴) امکان شناخت

۲۳۳- اگر فیلسوفی ذهن انسان را به مانند لوح سفیدی بداند که پس از تولد، آگاهی‌ها در آن نگاشته می‌شود؛ به کدام ویژگی معرفت‌شناختی، بیشتر گرایش دارد؟

- (۱) راهیابی خطا در معرفت انسان
(۲) محدود بودن معرفت انسان
(۳) تدریجی بودن معرفت انسان
(۴) توانایی انسان بر معرفت

۲۳۴- کوشش برای تعریف مفهومی شناخت ناشی از ... است.

- (۱) اعتقاد به عدم بداهت امکان معرفت
(۲) اعتقاد به عدم بداهت معنایی معرفت
(۳) اعتقاد به عدم محدودیت معرفت انسان
(۴) اعتقاد به عدم شکاکیت مطلق

۲۳۵- «کودک خردسالی که هنوز زبان باز نکرده در آغوش پدرش بود و عروسک کوچکی در دست داشت. عروسک از دستش به زیر میز افتاد. کودک سرش را کمی خم کرد تا زیر میز را ببیند. پدرش دست به زیر میز می‌برد و پس از گشتن مختصری، عروسک را از زیر میز بیرون می‌آورد و به دستش می‌دهد.» با توجه به کار این کودک و پدرش، کدام گزینه نادرست است؟

- (۱) این کودک معنای معرفت را نمی‌داند.
(۲) این کودک معرفت را ممکن می‌داند.
(۳) پدر این کودک هم نظر با گرگیاس نیست.
(۴) پدر این کودک معرفت را ناممکن نمی‌داند.

۲۳۶- کدام گزینه درباره امکان معرفت نادرست است؟

- (۱) شک در حدود شناخت آدمی طبیعی است.
(۲) امکان معرفت ملازمه دارد با درست بودن تمامی شناخت‌های بشر.
(۳) انجام کارهای روزمره نشانه بداهت امکان معرفت است.
(۴) شک در ادراکات انسان نوعی علم محسوب می‌شود.

۲۳۷- کدام عبارت درست است؟

- (۱) گستردگی شناخت و فهم ما از جهان، نشان می‌دهد که توانایی شناخت ما حدی ندارد.
(۲) کسی که توانایی شناخت برخی امور را مطلقاً منتفی بداند، امکان شناخت را منکر است.
(۳) با پیشرفت‌های حیرت‌آور بشر در سده‌های اخیر، همه دانش‌های گذشته زیر سؤال رفته‌اند.
(۴) کسی که اعتقاد به غیرقابل شناخت بودن حقیقت دارد، ناخواسته به شناختی از یک حقیقت نائل شده است.

۲۳۸- کدام گزینه با بداهت امکان شناخت ناسازگار است؟

- (۱) شکاکیت نسبی امکان وقوع دارد.
(۲) بررسی تطابق علم ما و خارج مقدر نیست.
(۳) احاطه علمی بر همه جوانب وجودی انسان ممکن نیست.
(۴) معرفت تنها به محسوسات تعلق می‌گیرد.

۲۳۹- پیشرفت و تحولات دائمی علمی نشان‌دهنده چیست؟

- (۱) قطعیت شناخت
(۲) ارزش شناخت
(۳) امکان شناخت
(۴) نسبت شناخت

۲۴۰- در دو عبارت کدام گزینه طریق توسعه علم، یکسان نیست؟

- (۱) کشف سیاره پروکسیمای در سال ۲۰۱۶ - کشف پنی‌سیلین توسط الکساندر فلمینگ
(۲) کشف خطای فیزیکدانان قرن نوزدهم در تخمین عمر کره زمین - آگاهی از اشتباه آلبرت اینشتین در معادله نظریه نسبیت عام
(۳) کشف تأثیر اندک استفاده از دستکش در پیشگیری از ابتلا به کرونا - کشف دو غده بزاقی جدید پشت بینی انسان
(۴) کشف اشعه ایکس توسط ویلهلم رونتگن - کشف گونه‌ای از کوسه‌های کوچک در خلیج مکزیک

روان‌شناسی

پاسخ‌گویی به سؤال‌های این درس برای همه دانش‌آموزان اجباری است.
وقت پیشنهادی: ۱۰ دقیقه

تفکر (۱) حل مسئله
صفحه‌های ۲ || ۳ || ۴

۲۴۱- در کدام‌یک از مراحل حل مسئله، بهتر است دیگران نقش راهنما داشته باشند و این مرحله، چندمین گام حل مسئله است؟

- (۱) ارزیابی راه‌حل - مرحله اول
(۲) به‌کارگیری راه‌حل مناسب - مرحله دوم
(۳) ارزیابی راه‌حل - مرحله سوم
(۴) تشخیص مسئله - مرحله اول

۲۴۲- در عبارت زیر به کدام روش حل مسئله اشاره شده است؟

«تظر به‌پردازان اقتصادی دولت با ابداع طرحی پیچیده برای نظام پولی کشور راه‌حلی برای کاهش نرخ تورم بیان کرده‌اند که در صورت اجرای درست و دقیق هیچ خطایی به آن راه ندارد و به‌طور قطع کاهش تورم را به همراه خواهد داشت.»

- (۱) تحلیلی
(۲) مهندسی معکوس
(۳) شروع از آخر
(۴) بارش مغزی

۲۴۳- کدام مورد از مسائل «خوب تعریف‌شده» است؟

- (۱) علل تحولات بازار بورس اوراق بهادار
(۲) راه‌های موفقیت در آزمون سراسری
(۳) نحوه افزایش استاندارد بنزین مصرفی شهری
(۴) احترام به آزادی اندیشه و تنوع دیدگاه‌ها

۲۴۴- «آقای طارمی به تازگی با همسر خود به مشکل برخورد کرده است. او با وجود سه‌بار شرکت در امتحان رانندگی رد شده و با وجود تلاش بسیار برای انجام

کامل وظایف کاری خود وقت کم می‌آورد و بارها به علت ناتمامی پروژه‌هایش مؤاخذه شده و به شدت وضعیت عاطفی ناخوشایندی دارد.» احساس

شکست آقای طارمی به چه علتی است و بروز کدام پیامد در مورد او محتمل‌تر است؟

- (۱) وجود مشکلات عاطفی جدی - ابراز رضایت از حضور در جمع
(۲) جهل نسبت به مهارت‌های حل مسئله - داشتن عاطفه مثبت به دیگران
(۳) ناتوانی عمده در تصمیم‌گیری - متوسل شدن به روش‌های تهاجمی
(۴) ناآگاهی به فنون حل مسئله - به‌کارگیری روش‌های نادرست مقابله‌ای

۲۴۵- در مورد پیامدهای ناتوانی در حل مسئله کدام گزینه صحیح است؟

- (۱) تنها دلیل احساس عاطفی مثبت‌تر نسبت به دیگران، دانش و تجربه بیشتر در حل مسئله است.
(۲) فشار روانی را هم می‌توان نوعی از ناکامی دانست که در اثر ناتوانی در حل مسئله ایجاد می‌شود.
(۳) افرادی که مدام در حالت فشار روانی هستند، پرخاشگری را تنها راه‌حل مشکلاتشان می‌دانند.
(۴) وضعیت عاطفی ناشی از ناتوانی در حل مسئله، یکی از دلایل بروز پرخاشگری است.

۲۴۶- نتیجه حاصل از فرض زیر کدام است؟

«محسن در حل سؤالات ریاضی خود جدیت کافی ندارد و خود را درگیر حل سؤالات نمی‌کند.»

- (۱) احتمال انتخاب راه‌حل بهتر، کم است.
(۲) به‌طور کلی احساس مسئله نمی‌کند.
(۳) درک او از مسئله ناقص خواهد بود.
(۴) موانع احتمالی را نمی‌تواند شناسایی کند.

۲۴۷- چگونه «اثر نهفتگی» بر حل مسئله توسط فرد تأثیر می‌گذارد؟

- (۱) استفاده از تجربه گذشته همراه با بازبینی و نقد مسئله
(۲) تغییر نگاه فرد و تغییر بازنمایی مسئله
(۳) فراموش شدن و از بین رفتن عوامل مانع حل مسئله
(۴) استفاده بهینه از اطلاعات حافظه

۲۴۸- عبارت زیر به کدام مفهوم نزدیک‌تر است؟

«یک روان‌درمانگر در اتاق درمان، با مقاومت بیمار در برابر صحبت کردن در مورد موضوعی خاص، مواجه می‌شود و تلاش‌هایش مبنی بر راهبردهای موجود نیز برای خاموش کردن این مقاومت بی‌اثر بود، اما پس از مدتی از خود پرسید: بیمار در حال انتقال چه چیزی به من است و او در من چه چیزی می‌بیند که باعث می‌شود از صحبت اجتناب کند؟ با این پرسش جدید، وی توانست راهبردی جدید کشف کند.»

- (۱) دانشمندانی چون ابن‌سینا نیز علاوه بر الطاف الهی از این روش بهره می‌برده‌اند.
(۲) فرد با تغییر نگاه خود و بازنمایی مسئله از بن‌بست خارج شده است.
(۳) این سؤال، به پدیده انتقال در حل مسئله اشاره دارد.
(۴) بازنمایی مسئله ثابت مانده اما نگرش فرد تغییر کرده و توانسته مسئله را حل کند.

۲۴۹- تصور کنید راننده‌ای در جاده در حال حرکت است و ناگهان صدای ناهنجاری از موتور ماشین می‌شنود. کدام روش برای حل این مشکل روشی

تحلیلی نیست؟

- (۱) با امداد خودروی منطقه تماس بگیرد و منتظر باشد تا بیایند و مشکل را حل کنند.
(۲) چون از داخل ماشین صدا را خوب نمی‌شنود، برود و موتور را از نزدیک بررسی کند.
(۳) در همان حوالی دنبال کسی بگردد که متخصص باشد و ماشین را نزد او ببرد.
(۴) با یک مرکز تعمیرکار آنلاین تماس بگیرد و دستورات آن‌ها را مو به مو اجرا کند.

۲۵۰- کدام‌یک از موارد زیر دارای اعتبار بیشتر و قواعد مشخص‌تری است؟

- (۱) فردی قرار است یک متن آلمانی را به زبان فارسی ترجمه کند و برای این کار، متن را به شش قسمت تقسیم می‌کند و هر قسمت را در یک روز ترجمه می‌کند.
(۲) شخصی برای تصمیم‌گیری در خصوص برگزاری یک برنامه تفریحی، از اعضای گروه می‌خواهد تا نظراتشان را اعلام کنند و سپس طبق معیارهایی، نظرات نامناسب را حذف می‌کند.
(۳) شخصی برای ساخت یک ماشین اسباب‌بازی، قطعات آن را از هم جدا کرده، هر یک را بررسی می‌کند و هر قطعه را جداگانه ساخته و سپس ماشین را سرهم‌بندی می‌کند.
(۴) شخصی می‌خواهد برای خرید برخی لوازم خاص به شهری دیگر سفر کند. بدین منظور، نخست به نقشه نگاه می‌کند تا بهترین راه را پیدا کند، اخبار ترافیک و آب و هوا را دنبال می‌کند تا در بهترین زمان ممکن سفرش را آغاز کند.

بروزترین و برترین
سایت کنکوری کشور

WWW.KONKUR.INFO

Konkur
info